



ANASTASIA RESORT

NACHHALTIGKEITSBERICHT 2025

2025



INHALT

1. Vorwort des CEO
2. Hotelbeschreibung
3. Qualitäts-, Umwelt-, Gesundheits- und Arbeitsschutzpolitik
4. Umweltaspekte und Bewertung der Umweltauswirkungen
5. Umweltziele und Vorgaben
6. Nachhaltige Entwicklung
7. Wesentliche Nachhaltigkeitskennzahlen 2025
8. Travelife-Verbesserungen 2025
9. Rechtliche Konformität und Genehmigungen
10. Menschenrechte und Gemeinschaft
11. Kontinuierliche Verbesserung und Korrekturmaßnahmen

VORWORT DES CEO

Die Nachhaltigkeitspolitik der XENIOS S.A. für das Anastasia Resort wurde in voller Anerkennung der Verantwortung gegenüber der Umwelt und der lokalen Gesellschaft erstellt. Entscheidungen werden unter rationaler und systematischer Berücksichtigung aller Umweltaspekte getroffen, mit dem Ziel, die Umweltleistung kontinuierlich zu verbessern und das Hotel als sozial verantwortliche Unterkunft zu etablieren. Unsere Vision ist es, als eines der besten Freizeit- und Erholungshotels in Nordgriechenland anerkannt zu werden, Erwartungen an Service und Arbeitsbedingungen zu übertreffen und Umweltschutz sowie Lebensqualität stets als Prioritäten zu betrachten. Dieser Nachhaltigkeitsbericht zeigt, wie Umweltbelange sowie Gesundheits- und Sicherheitsanforderungen in den täglichen Betrieb integriert werden. Das Umweltmanagementsystem wird seit 2017 mit dem Ziel der kontinuierlichen Verbesserung umgesetzt.

Vorsitzender & CEO
Kostoglou Georgios

HOTELBESCHREIBUNG

Das luxuriöse Anastasia Resort 5* liegt in Anemi (Metochi) bei Nea Skioni, Kassandra, an einem einzigartigen Standort mit Blick auf die Ägäis. Das Hotel verbindet klassische und moderne Elemente und gehört zu den bekanntesten Resorts in Chalkidiki. Es eignet sich für Paare und Familien sowie für Gäste, die Erholung, Komfort und Aktivitäten wie Tennis oder Wassersport suchen.





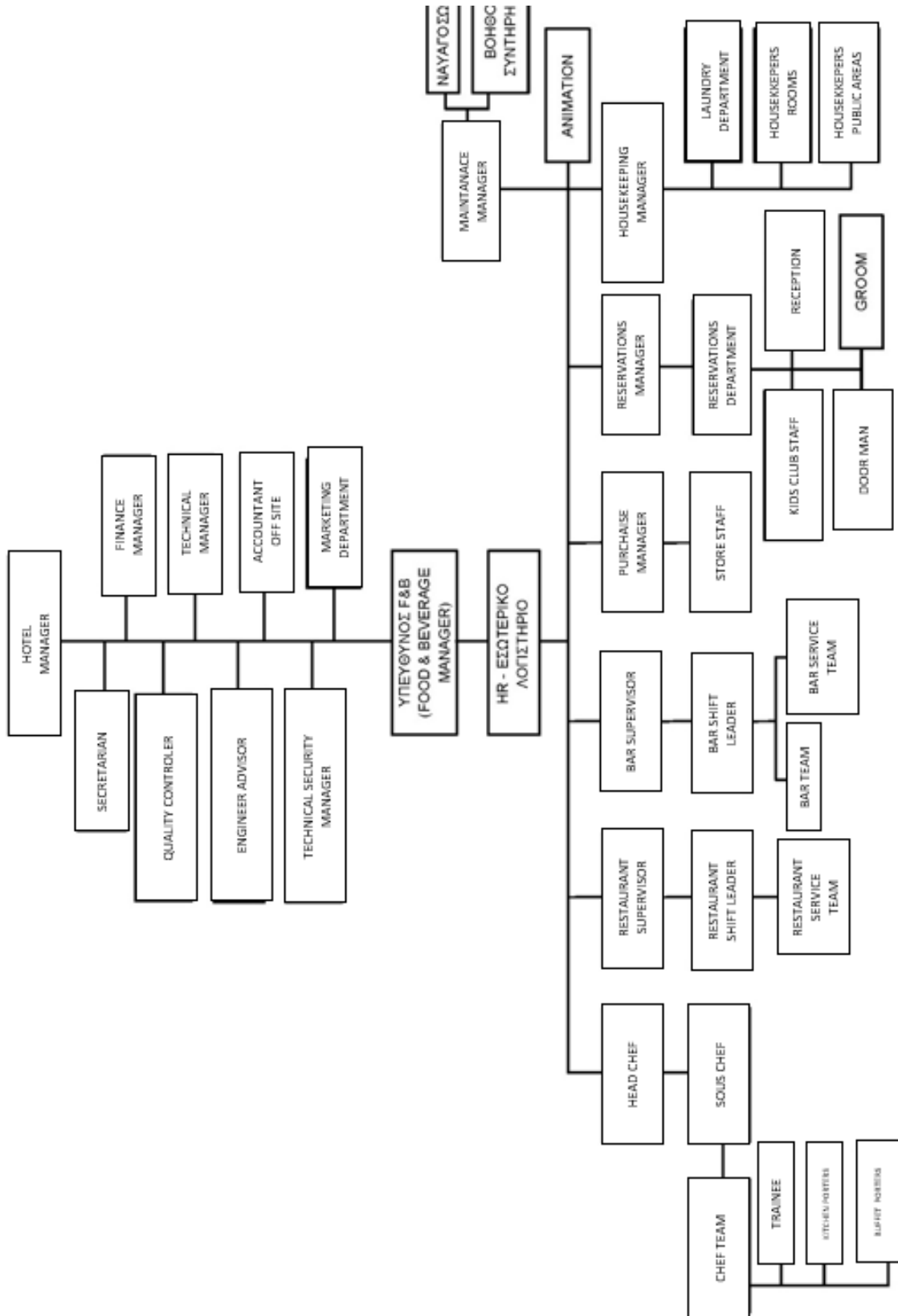
Das Anastasia Resort verfügt über 122 luxuriöse Zimmer und Suiten und verbindet traditionelle mit modernen Elementen. Alle Zimmer haben eine private Terrasse mit Blick auf Garten, Pool, Tennisplatz oder Meer. Suiten können mit angrenzenden Zimmern verbunden werden und sind ideal für Familien. Zur Auswahl stehen außerdem ein Indoor-Spa und ein beheizter Innenpool mit Blick auf Garten und Meer.

Die Anlage umfasst:

- Öffentlicher Swimmingpool
- Kinderpool
- Beheizter Innenpool

- Restaurant
- Café - Bar (Poolbar)
- Fitnessbereich
- Mehrzweckraum
- 2 Tennisplätze
- Kinderunterhaltungsbereich
- Bibliothek
- Business Center

Organigramm und Verantwortlichkeiten



QUALITÄTS-, UMWELT-, GESUNDHEITS- UND ARBEITSSCHUTZPOLITIK

Grundprinzip und Verpflichtung des Unternehmens ist die vollständige Einhaltung der Gesetzgebung und die Erreichung der Qualitätsziele mit dem Ziel der Gästezufriedenheit, Risikoprävention und korrekten Behandlung möglicher Vorfälle. Das Unternehmen verpflichtet sich zur Anwendung guter Umweltpraktiken, damit die Dienstleistungserbringung mit wirksamem Umweltschutz und sicheren Arbeitsbedingungen kombiniert wird.

- Ein integriertes Managementsystem gemäß ISO 9001:2015, ISO 14001:2015, ISO 22000:2018, HACCP und EMAS III wurde eingeführt.
- Dienstleistungen und Prozesse in Bezug auf Qualität und Umwelt werden regelmäßig überprüft und verbessert.
- Kritische Qualitäts- und Umweltparameter werden überwacht, gemessen und bewertet.
- Kontinuierliche Verbesserung und Vermeidung von Umweltverschmutzung durch Reduzierung von Energie-, Wasser- und Chemikalienverbrauch.

- Alle geltenden gesetzlichen Anforderungen werden umgesetzt, und die erforderlichen Genehmigungen liegen vor.
- Gerüche, Lärm, Partikelemissionen und Abwasserbelastungen werden minimiert.
- Lieferanten werden ermutigt, umweltfreundliche Materialien und Dienstleistungen anzubieten.
- Mitarbeitende werden zu Umwelt, Gesundheit, Sicherheit und persönlicher Schutzausrüstung geschult.

UMWELTASPEKTE UND BEWERTUNG DER UMWELTAUSWIRKUNGEN

Der Umweltausschuss erstellt und überprüft die Umweltbewertungsstudie. Diese untersucht jeden Umweltaspekt, die erzeugten Mengen, die Qualität des Aspekts und die bestehende Managementmethode. Die Bewertungsmethode bestimmt die Bedeutung jeder Auswirkung und hilft bei der Planung zusätzlicher Maßnahmen. Die wichtigsten Auswirkungen betreffen Wasser- und Energieverbrauch sowie das Management von festen, flüssigen und gasförmigen Abfällen. Die Einhaltung des Umweltschutzes wird durch das Verfahren DP-26 sichergestellt.

Bewertung der Bedeutung von Umweltaspekten

Bewertung	Bedeutung
0	Nicht vorhanden
1	Niedrig
2	Relativ niedrig
3	Mittel
4	Hoch
5	Sehr hoch

Kriterien zur Messung der Bedeutung

Kriterium	Beitrag
Eintrittswahrscheinlichkeit	30 %
Toxizität	20 %
Schädlich für Mitarbeitende	10 %
Schaden im lokalen Gebiet	30 %
Schaden für den Planeten	10 %

Tabelle der Umweltaspekte

Tabelle der Umweltaspekte

Aktivität	Umweltaspekt	Auswirkung	Wert	Bedeutung
Zimmer / Gästehygiene	Feste Abfälle	Beeinträchtigung der Landnutzung	2,1	Relativ niedrig
Zimmer / Gästehygiene	Flüssige Abfälle	Boden-/Untergrundverschmutzung	2,2	Relativ niedrig
Zimmer / Gästehygiene	Wasserverbrauch	Erschöpfung natürlicher Ressourcen	1,5	Niedrig
Zimmer / Beleuchtung	Energieverbrauch	Erschöpfung natürlicher Ressourcen	1,6	Niedrig
Zimmer / Kühlung	Energieverbrauch	Erschöpfung natürlicher Ressourcen	2,2	Relativ niedrig
Zimmer / Kühlung	Verwendung von Kältemittel	Luftverschmutzung	2,1	Relativ niedrig

Tabelle der Umweltaspekte

Aktivität	Umweltaspekt	Auswirkung	Wert	Bedeutung
Reinigung	Feste Abfälle	Beeinträchtigung der Landnutzung	1,5	Niedrig
Reinigung	Flüssige Abfälle	Boden-/Untergrundverschmutzung	2,1	Relativ niedrig
Wäschewaschen	Wasserverbrauch	Erschöpfung von Ressourcen	1,9	Niedrig
Wartung	Verwendung von Reinigungsmitteln	Boden-/Untergrundverschmutzung	2,0	Mittel
Verpflegung	Energieverbrauch	Erschöpfung von Ressourcen	2,0	Relativ niedrig
Verpflegung	Feste Abfälle	Beeinträchtigung der Landnutzung	2,2	Relativ niedrig

Sammlung wiederverwertbarer Abfälle

Das Unternehmen setzt Umweltprogramme für das Recycling fester Abfälle, Batteriesammlung, Verpackungsrecycling, Recycling gebrauchter Speiseöle und IT-Gerätemanagement um. Abwasser wird der biologischen Behandlung zugeführt, und Schlamm wird entsprechend den geltenden Anforderungen überwacht und gemeldet.

UMWELTZIELE UND VORGABEN

Zweck	Ziel - Indikator	Aspekt	Programm
Verbesserung Energiemanagement	Einsparung durch Optimierung der Infrastruktur	Energieverbrauch	EP1
Rationelles Wassermanagement	Reduzierung des Wasserverbrauchs pro Übernachtung	Wasser/ Flüssigabfall	EP2
Umweltkultur der Mitarbeitenden	Integration von Recycling in den Alltag.	Feste Abfälle	EP3
Verbesserung Beschaffung	Umweltkriterien in der Lieferantenbewertung.	Abfälle	EP4
Verbesserung Abfallmanagement	Recycling von Verpackungen und Wertstoffen.	Feste Abfälle	EP5
IT-Gerätemanagement	Wiederverwendung oder Recycling von Geräten	Feste Abfälle	EP6

UMWELTPROGRAMME

Programm	Maßnahme	Verantwortlich	Zeitraumen
EP1	Austausch von Geräten durch energieeffizientere Modelle	Direktion	Ganzjährig
EP1	Dämmung, Markisen, Doppelverglasung	Direktion	Ganzjährig
EP2	Spülkästen mit geringem Durchfluss und Wasserzähler für Toiletten	SR für Wäscherei	Innerhalb des Jahres
EP3	Informationsmaterial und Batteriesammlung	SR	Ganzjährig

UMWELTPROGRAMME

Programm	Maßnahme	Verantwortlich	Zeitraumen
EP4	Umweltkriterien in Beschaffung und Verbrauchserfassung	SR	Ganzjährig
EP5	Recycling von Verpackungen, organischen Abfällen und Spülwasser	SR	Ganzjährig
EP6	Recycling von Tonern und Hardware	SR	Ganzjährig

NACHHALTIGE ENTWICKLUNG



Nachhaltige Entwicklung umfasst ökologische, wirtschaftliche und soziale Dimensionen. Ökologische Nachhaltigkeit erfordert einen nachhaltigen Verbrauch natürlicher Ressourcen. Wirtschaftliche Nachhaltigkeit verlangt verantwortungsvolle und effiziente Ressourcennutzung. Organisatorische Nachhaltigkeit im Anastasia Resort ist mit der täglichen Umsetzung verantwortlicher Praktiken gegenüber Umwelt, Gesellschaft und Humanressourcen verbunden.

WESENTLICHE NACHHALTIGKEITSKENNZAHLEN 2025

Beschreibung	Indikator	2025
Strom	Jährlicher Gesamtverbrauch in MWh	543,641
Strom	Jährlicher Verbrauch in MWh pro Übernachtung	0,016
Diesel	Jährlicher Gesamtverbrauch in Tonnen	21,70
Propan	Jährlicher Gesamtverbrauch in Tonnen	1,12
Wasser	Jährlicher Gesamtverbrauch (m3)	12.649
Wasser	Jährlicher Verbrauch in m3 pro Übernachtung	0,378
Flüssigabfall	Jährliche Gesamtmenge in tn	2,86
Speisefette und -öle	Jährliche Gesamtmenge an Ölen in tn	0,3
Glasverpackungen	Jährliche Gesamtmenge in tn	1,09
Biodiversität	Bebaute Fläche 5.006,96 m2 bei Gesamtfläche 20.929 m2	A/B = 0,24
Reinigungsmittel	Jährlicher Verbrauch in Tonnen pro Übernachtung	0,00001

Informationen

Haushaltsabfälle werden durch die Gemeinde Cassandra gesammelt. Nicht gefährliche und gefährliche Abfälle werden durch lizenzierte Systeme entsorgt. Abwasser wird biologisch behandelt. Die Schlammbilanz 2025: Produktion 2,86 tn, Entleerungen 2,86 tn, Restschlamm 0,0 tn.

Verbrauch pro Jahr	Einheit	2018	2019	2020	2021	2022	2023	2024	2025
Strom	MWh	924,870	898,103	103,713	617,132	714,379	710,140	643,719	543,040
Diesel	t	20.40	26.44	0.00	21.12	16.40	24.63	25,49	21,70
Propan	m3	940.00	920.00	0.00	507.46	638.31	579.60	984,08	1.120
Wasser	m3	10,541	37,712	2,378	14,020	14,722	14,700	14.372	12.649
Reinigungsmittel	t	3.977	4.132	0.000	5.100	7.040	4.775	3,632	4,717

TRAVELIFE-VERBESSERUNGEN - 2025

- Im Jahr 2025 wurde das Nachhaltigkeitsmanagementsystem gemäß Travelife-Anforderungen und EMAS-Verfahren gestärkt.
- Monatliche Daten zu Energie, Wasser, Brennstoffen, Kunststoffen, gefährlichen Stoffen und Abfallströmen wurden vervollständigt und konsolidiert.
- Vergleichsdaten 2023-2025 wurden geprüft, um messbare Basisindikatoren und kontinuierliche Verbesserung zu unterstützen.

- Verfahren zu Menschenrechten, Chancengleichheit und Kinderschutz wurden aktualisiert und an Mitarbeitende und Lieferanten kommuniziert.
- Umweltmonitoring und KPI-Bewertung wurden in die jährliche Managementbewertung integriert.

RECHTLICHE KONFORMITÄT UND GENEHMIGUNGEN

Das Hotel arbeitet in Übereinstimmung mit griechischer und europäischer Umwelt-, Tourismus-, Arbeitsschutz- und Lebensmittelsicherheitsgesetzgebung. Die Umweltkonformität wird durch die Umweltgenehmigung (AEPO), EMAS-Verfahren, interne Rechtsregister und jährliche Konformitätsprüfungen überwacht.

MENSCHENRECHTE UND GEMEINSCHAFT

Das Anastasia Resort fördert Chancengleichheit, Nichtdiskriminierung und Respekt für Menschenrechte von Mitarbeitenden, Gästen, Lieferanten und der lokalen Gemeinschaft. Das Hotel unterstützt lokale Beschäftigung, arbeitet soweit möglich mit lokalen Lieferanten zusammen und fördert umwelt- und sozialverantwortliche Praktiken.

KONTINUIERLICHE VERBESSERUNG UND KORREKTURMASSNAHMEN

Das Hotel hat sein Nachhaltigkeitsmanagementsystem 2025 durch zusätzliche Monitoringverfahren, Mitarbeitereinbindung, Lieferantenkommunikation und Bewertung der Umweltleistung weiter gestärkt. Feedback zur Nachhaltigkeitsleistung kann per E-Mail oder über die Kommunikationskanäle des Hotels an die Hotelleitung übermittelt werden.