



**ANASTASIA RESORT**

**ОТЧЕТ ОБ УСТОЙЧИВОМ РАЗВИТИИ 2025**

**2025**



## **СОДЕРЖАНИЕ**

1. Вступление CEO
2. Описание отеля
3. Политика качества, окружающей среды, здоровья и безопасности
4. Экологические аспекты и оценка воздействия
5. Экологические цели и задачи
6. Устойчивое развитие
7. Основные показатели устойчивости 2025
8. Улучшения Travelife 2025
9. Правовое соответствие и лицензирование
10. Права человека и сообщество
11. Постоянное улучшение и корректирующие действия

## **ВСТУПЛЕНИЕ СЕО**

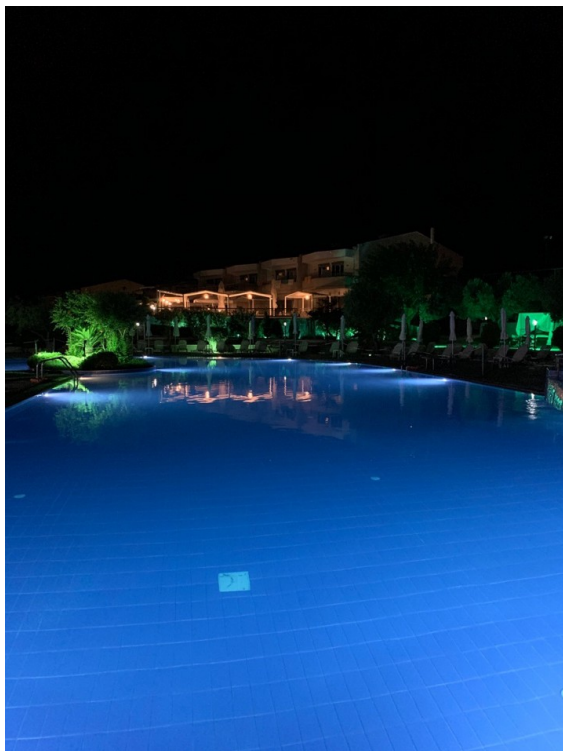
Политика устойчивого развития XENIOS S.A. для Anastasia Resort сформирована с полным признанием ответственности компании перед окружающей средой и местным обществом. Решения принимаются на основе рациональной и систематической оценки экологических аспектов с целью постоянного улучшения экологической результативности и укрепления репутации отеля как социально ответственного объекта. Наша цель - быть признанными одним из лучших отелей отдыха в Северной Греции, превышать ожидания гостей в отношении услуг и условий труда, уделяя приоритетное внимание охране окружающей среды и улучшению качества жизни. Настоящий отчет показывает, как экологические вопросы, здоровье и безопасность интегрируются в ежедневную деятельность. Система экологического менеджмента применяется с 2017 года.

Председатель & CEO  
Kostoglou Georgios

## ОПИСАНИЕ ОТЕЛЯ

Роскошный Anastasia Resort 5\* расположен в Anemi (Metochi), Nea Skioni, Kassandra, в уникальном месте с видом на Эгейское море. Отель сочетает классические и современные элементы и является одним из известных курортов Халкидики. Он подходит для пар, семей и гостей, которые ищут отдых, комфорт и активности, такие как теннис или водные виды спорта.





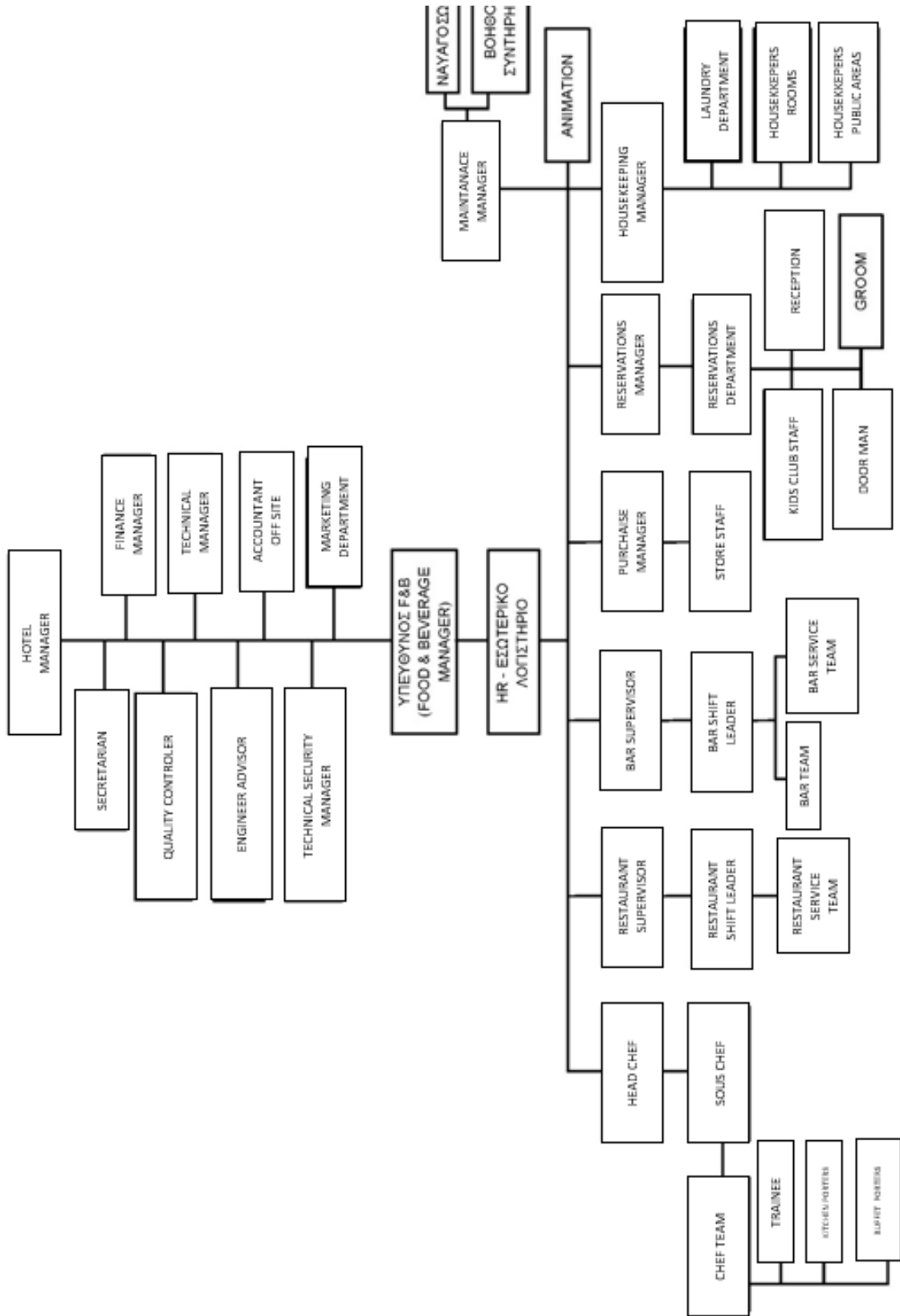
Anastasia Resort предлагает 122 роскошных номера и люкса, сочетая традиционные и современные элементы. Все номера имеют собственную террасу с видом на сад, бассейн, теннисный корт или море. Люксы могут соединяться с соседними номерами и подходят для семей. Также доступны indoor spa и крытый подогреваемый бассейн с видом на сад и море.

**Объект включает:**

- Открытый бассейн
- Детский бассейн
- Крытый подогреваемый бассейн

- Ресторан
- Кафе - бар у бассейна
- Фитнес-зал
- Многофункциональный зал
- 2 теннисных корта
- Детская зона развлечений
- Библиотека
- Бизнес-центр

## Организационная схема и ответственность



## **ПОЛИТИКА КАЧЕСТВА, ОКРУЖАЮЩЕЙ СРЕДЫ, ЗДОРОВЬЯ И БЕЗОПАСНОСТИ**

Основной принцип и обязательство компании - соблюдение законодательства и достижение целей качества, направленных на удовлетворенность гостей, предотвращение рисков и правильное управление возможными инцидентами. Компания обязуется применять надлежащие экологические практики, сочетая предоставление услуг с эффективной охраной окружающей среды и безопасными условиями труда.

- Внедрена интегрированная система менеджмента согласно ISO 9001:2015, ISO 14001:2015, ISO 22000:2018, HACCP и EMAS III.
- Услуги и процессы в области качества и окружающей среды регулярно пересматриваются и улучшаются.
- Критические параметры качества и охраны окружающей среды контролируются, измеряются и оцениваются.
- Постоянное улучшение и предотвращение загрязнения достигаются путем сокращения потребления энергии, воды и химических веществ.

- Все применимые законодательные требования выполняются, необходимые разрешения имеются.
- Минимизируются запахи, шум, выбросы частиц и сбросы жидких отходов.
- Поставщики поощряются к использованию экологически дружелюбных материалов и услуг.
- Сотрудники обучаются вопросам окружающей среды, здоровья, безопасности и использованию СИЗ.

## ЭКОЛОГИЧЕСКИЕ АСПЕКТЫ И ОЦЕНКА ВОЗДЕЙСТВИЯ

Экологический комитет готовит и пересматривает исследование экологической оценки. В нем рассматриваются экологические аспекты, объемы, качество и существующий способ управления. Методика оценки определяет значимость каждого воздействия и помогает планировать дополнительные меры. Основные воздействия связаны с потреблением воды и энергии, а также с управлением твердыми, жидкими и газообразными отходами. Соблюдение экологического законодательства обеспечивается процедурой DP-26.

### Оценка значимости экологических аспектов

Оценка	Значение
0	Отсутствует
1	Низкая
2	Относительно низкая
3	Средняя
4	Высокая
5	Очень высокая

## Критерии оценки значимости

Критерий	Вклад
Вероятность возникновения	30 %
Токсичность	20 %
Вред для работников	10 %
Воздействие на локальную территорию	30 %
Воздействие на планету	10 %

## Таблица экологических аспектов

## Таблица экологических аспектов

Деятельность	Экологический аспект	Воздействие	Оценка	Значимость
Номера / гигиена гостей	Твердые отходы	Ухудшение землепользования	2,1	Относительно низкая
Номера / гигиена гостей	Жидкие отходы	Загрязнение грунта	2,2	Относительно низкая
Номера / гигиена гостей	Потребление воды	Истощение природных ресурсов	1,5	Низкая
Номера / освещение	Потребление энергии	Истощение природных ресурсов	1,6	Низкая
Номера / охлаждение	Потребление энергии	Истощение природных ресурсов	2,2	Относительно низкая
Номера / охлаждение	Использование хладагента	Загрязнение воздуха	2,1	Относительно низкая

## Таблица экологических аспектов

Деятельность	Экологический аспект	Воздействие	Оценка	Значимость
Уборка	Твердые отходы	Ухудшение землепользования	1,5	Низкая
Уборка	Жидкие отходы	Загрязнение грунта	2,1	Относительно низкая
Стирка белья	Потребление воды	Истощение ресурсов	1,9	Низкая
Техническое обслуживание	Использование чистящих средств	Загрязнение грунта	2,0	Средняя
Питание	Потребление энергии	Истощение ресурсов	2,0	Относительно низкая
Питание	Твердые отходы	Ухудшение землепользования	2,2	Относительно низкая

## **Сбор перерабатываемых отходов**

Компания реализует экологические программы по переработке твердых отходов, сбору батареек, переработке упаковки, использованных кулинарных масел и управлению ИТ-оборудованием. Сточные воды направляются на биологическую очистку, а шлам контролируется и декларируется согласно требованиям.

## ЭКОЛОГИЧЕСКИЕ ЦЕЛИ И ЗАДАЧИ

Цель	Показатель	Аспект	Программа
Улучшение управления энергией	Экономия за счет оптимизации инфраструктуры	Потребление энергии	EP1
Рациональное управление водными ресурсами	Снижение потребления воды на ночевку.	Вода / жидкие отходы	EP2
Экологическая культура персонала	Снижение переработки в повседневную практику	Твердые отходы	EP3
Улучшение закупок	Экологические критерии в оценке поставщиков	Отходы	EP4
Улучшение управления отходами	Переработка упаковки и материалов.	Твердые отходы	EP5
Управление ИТ-оборудованием	Повторное использование или переработка оборудования	Оборудование	EP6

## ЭКОЛОГИЧЕСКИЕ ПРОГРАММЫ

Программа	Действие	Ответственный	Срок
EP1	Замена оборудования на более энергоэффективное	Дирекция	В течение года
EP1	Теплоизоляция, навесы, двойное остекление	Дирекция	В течение года
EP2	Бачки с низким расходом и счетчики воды бассейнов/проектирование	СБ/проектирование	В течение года
EP3	Информационные материалы и сбор батареек	SR	В течение года

## ЭКОЛОГИЧЕСКИЕ ПРОГРАММЫ

Программа	Действие	Ответственный	Срок
EP4	Экологические критерии закупок и учет потребления	SR	В течение года
EP5	Переработка упаковки, органики и пищевых масел	Техслужба / F&B	В течение года
EP6	Переработка тонеров и оборудования	SR	В течение года

## УСТОЙЧИВОЕ РАЗВИТИЕ



Устойчивое развитие охватывает экологическое, экономическое и социальное измерения. Экологическая устойчивость требует устойчивого потребления природных ресурсов. Экономическая устойчивость требует ответственного и эффективного использования ресурсов. Организационная устойчивость Anastasia Resort связана с ежедневным применением ответственных практик в отношении окружающей среды, общества и человеческих ресурсов.

## ОСНОВНЫЕ ПОКАЗАТЕЛИ УСТОЙЧИВОСТИ ЗА 2025 ГОД

Описание	Показатель	2025
Электроэнергия	Годовое потребление в MWh	543,641
Электроэнергия	Потребление MWh на ночевку	0,016
Дизель	Годовое потребление в тоннах	21,70
Пропан	Годовое потребление в тоннах	1,12
Вода	Годовое потребление (м3)	12.649
Вода	Потребление м3 на ночевку	0,378
Жидкие отходы	Годовой объем в tn	2,86
Пищевые жиры и масла	Годовой объем масел в tn	0,3
Стеклянная упаковка	Годовой объем в tn	1,09
Биоразнообразие	Застроенная площадь 5.006,96 m2 при общей площади 20.929 m2	$\frac{5,006,96}{20,929} = 0,24$
Чистящие средства	Годовое потребление в тоннах на ночевку	0,00001

## Информация

Бытовые отходы собираются муниципалитетом Кассандра. Неопасные и опасные отходы передаются лицензированным системам. Сточные воды проходят биологическую очистку. Баланс ила 2025: образование 2,86 tn, вывоз 2,86 tn, остаток 0,0 tn.

Потребление по годам	ед.	2018	2019	2020	2021	2022	2023	2024	2025
Электроэнергия	MWh	924,870	898,103	103,713	617,132	714,379	710,140	643,719	543,040
Дизель	t	20.40	26.44	0.00	21.12	16.40	24.63	25,49	21,70
Пропан	m3	940.00	920.00	0.00	507.46	638.31	579.60	984,08	1.120
Вода	m3	10,541	37,712	2,378	14,020	14,722	14,700	14.372	12.649
Чистящие средства	t	3.977	4.132	0.000	5.100	7.040	4.775	3,632	4,717

## УЛУЧШЕНИЯ TRAVELIFE - 2025

- В 2025 году система управления устойчивостью была усилена в соответствии с требованиями Travelife и процедурами EMAS.
- Ежемесячные данные по энергии, воде, топливу, пластикам, опасным веществам и потокам отходов были завершены и консолидированы.
- Сравнительные данные 2023-2025 были рассмотрены для установления измеримых базовых показателей.

- Процедуры по правам человека, равным возможностям и защите детей были обновлены и доведены до сотрудников и поставщиков.
- Мониторинг окружающей среды и оценка KPI включены в ежегодный анализ руководства.

## **ПРАВОВОЕ СООТВЕТСТВИЕ И ЛИЦЕНЗИРОВАНИЕ**

Отель работает в соответствии с греческим и европейским законодательством в области окружающей среды, туризма, охраны труда и безопасности пищевых продуктов. Экологическое соответствие контролируется через экологическое разрешение (АЕРО), процедуры EMAS, внутренние правовые реестры и ежегодные проверки соответствия.

## **ПРАВА ЧЕЛОВЕКА И СООБЩЕСТВО**

Anastasia Resort продвигает равные возможности, недискриминацию и уважение прав человека для сотрудников, гостей, поставщиков и местного сообщества. Отель поддерживает местную занятость, сотрудничает с местными поставщиками, когда это возможно, и поощряет экологически и социально ответственные практики.

## **ПОСТОЯННОЕ УЛУЧШЕНИЕ И КОРРЕКТИРУЮЩИЕ ДЕЙСТВИЯ**

В 2025 году отель продолжил укреплять систему устойчивого управления за счет дополнительных процедур мониторинга, вовлечения персонала, коммуникации с поставщиками и оценки экологической результативности. Отзывы об устойчивости можно направлять руководству отеля по электронной почте или через каналы связи отеля.