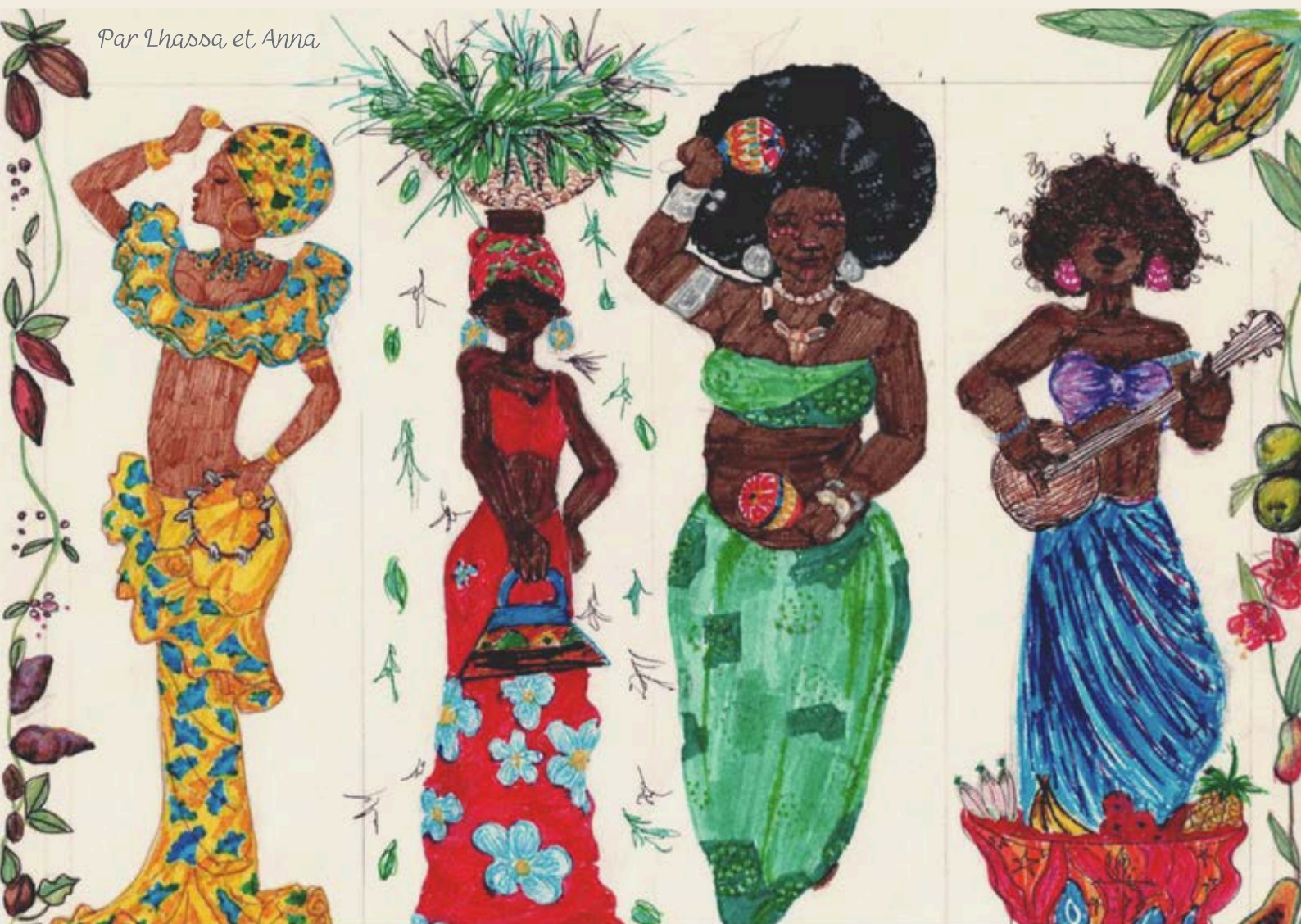


— AGRI —

LADYAGRI IMPACT INVESTMENT HUB

Rapport Annuel 2025-2026

Par Lhassa et Anna



Mot de notre Présidente

Cher·es Membres, Partenaires et Entrepreneur·euses de LadyAgri,

Forte de mon expérience à la tête du SARA (Salon International de l'Agriculture et des Ressources Animales), la plus grande foire agricole d'Afrique de l'Ouest et de mes années à l'interface des politiques publiques et de la mobilisation citoyenne en Côte d'Ivoire et dans l'espace CEDEAO, une évidence s'est imposée au fil du temps : la transformation agricole durable commence sur le terrain, avec les femmes.

L'engagement de LadyAgri en Afrique de l'Ouest et du Centre est concret et quotidien. Aux côtés des coopératives de femmes, des PME agroalimentaires et des dirigeant·es communautaires, nos équipes collectent une intelligence de terrain irremplaçable : celle qui renseigne sur ce qui fonctionne réellement, et sur ce qui freine encore l'épanouissement économique des femmes dans le secteur agricole. Cette connaissance accumulée constitue une ressource stratégique que les cadres continentaux au premier rang tel le Programme Détaillé de Développement de l'Agriculture Africaine (PDDAA) gagneraient à intégrer de manière systématique et structurée.

« Le genre n'est pas un axe secondaire ; c'est un levier structurel de croissance inclusive. »

Alors que l'Union africaine et le NEPAD définissent les priorités du prochain PDDAA 2026–2035, LadyAgri s'inscrit comme un partenaire de premier plan. Nous sommes en mesure d'apporter des données probantes, des méthodologies éprouvées et des outils opérationnels plaçant trois enjeux au cœur du cadre stratégique : l'accès des femmes au financement, le renforcement des coopératives, et la résilience climatique.

LadyAgri invite les institutions régionales ainsi que les ministères nationaux et les partenaires techniques et financiers à franchir une étape décisive : ne plus simplement mentionner les femmes dans les politiques agricoles, mais les impliquer pleinement dans la politique de sécurité alimentaire à chaque étape du processus. Qu'il s'agisse de la gouvernance des systèmes semenciers ou du développement des corridors commerciaux régionaux, les femmes doivent être reconnues et traitées comme des actrices économiques à part entière, non comme de simples bénéficiaires de politiques pensées sans elles.

La force de LadyAgri réside dans notre capacité à faire remonter les expériences du terrain vers les sphères décisionnelles. Ensemble, bâtissons un système agroalimentaire africain porté par les coopératives, prêt à l'investissement, ancré dans des politiques cohérentes qui profitent aux femmes, et par conséquent, à toutes et tous.

Avec engagement et solidarité,



*Madame Diénébou Touré Condé
Présidente de l'ASBL LadyAgri*

LADYAGRI IMPACT INVESTMENT HUB

Mot de notre Fondatrice & CEO



Les femmes au cœur du changement

Lorsque nous avons fondé LadyAgri, nous voulions démontrer une conviction simple : que l'investissement « gender-smart » n'est pas une concession faite à l'équité, mais une stratégie au service de systèmes agroalimentaires plus solides et plus résilients. Cette année, les résultats parlent d'eux-mêmes.

À travers nos programmes en Côte d'Ivoire, au Cameroun, en Guinée et en République démocratique du Congo, nous avons travaillé main dans la main avec les gouvernements pour façonner des législations et des politiques qui ouvrent des portes vers le financement, vers les marchés et vers la formation professionnelle. Ce sont là les fondations sur lesquelles se bâtissent des économies durables et inclusives.

Notre approche repose sur la mise en relation. Nous créons des liens d'affaires entre coopératives, PME, consommateurs et acheteurs, afin que les femmes ne soient plus en marge de la chaîne de valeur, mais en son cœur en valorisant leurs produits, en se connectant directement au marché et en apprenant à comprendre et à se positionner avec assurance. À chaque récolte, les femmes gagnent en visibilité et en force.

L'innovation financière demeure au cœur de notre mission. Nous sommes fiers de travailler aux côtés de partenaires qui partagent une vision tournée vers l'avenir de l'investissement dans les chaînes de valeur agroalimentaires. Le "Global Gateway" de l'Union européenne, ENABEL, Cargill, ainsi que les philanthropes privés qui contribuent à notre Fonds Amis de LadyAgri à la Fondation Roi Baudouin. Avec nos partenaires bancaires, dont Ecobank, Equity Bank, Cofina Group, Vista Bank et Banque Atlantique, et avec les Institutions européennes de financement du développement (EDFI), nous continuons d'explorer de nouvelles solutions pour libérer le capital au bénéfice des femmes entrepreneures. De nouvelles solutions exigent de nouvelles règles et une pensée visionnaire et nous sommes fières de mener cette conversation.

Cette année, nous avons également eu l'honneur de rejoindre le World Agriculture Council en qualité de conseillère, de poursuivre notre rôle de conseillère auprès du 2X Global Forum, et de compter parmi les membres du G100 Women Leaders autant de plateformes à travers lesquelles nous portons la voix des femmes de l'agroalimentaire sur la scène internationale.

À tous nos partenaires, nous adressons nos plus sincères remerciements pour la confiance et le soutien qui rendent ce travail possible. Un remerciement tout particulier va à nos Ambassadrices LadyAgri, dont les conseils stratégiques, le partage de connaissances et les contributions à notre vision 2040 ne cessent d'enrichir et de renforcer tout ce que nous entreprenons. Ensemble, nous sommes prêts pour la suite.

C'est dans cet esprit que nous avons le plaisir de lancer notre Vision Gender-Smart pour #Food2040, élaborée avec des partenaires de toute l'Union africaine une feuille de route pour un avenir agroalimentaire où les femmes sont reconnues comme les architectes de la sécurité alimentaire et de la résilience économique du continent.

Le chemin à parcourir est important. Les progrès accomplis nous disent qu'il est à notre portée.

Hilary Barry

*Fondatrice & CEO | Secrétaire Générale
LadyAgri Impact Investment Hub ASBL*



Note :

Le Rapport d'Impact Annuel de LadyAgri est le fruit d'un travail profondément humain. Des femmes et des hommes engagé·es, des partenariats solides, des données collectées là où elles prennent sens : dans les coopératives, au cœur des chaînes de valeur et sur les marchés de Côte d'Ivoire, du Cameroun, de la République Démocratique du Congo, de la Guinée, du Burundi, du Togo et au-delà...

Les informations présentées ne sont pas théoriques. Ce sont de vraies solutions, concrètes, façonnées avec celles et ceux qui les vivent. Les visuels, les graphismes, les photographies sont l'œuvre d'artistes, qui ont mis leur regard et leur talent au service de cette histoire collective.

Chaque page a été conçue par des personnes qui tiennent à restituer la réalité du terrain.

Alors tournez la page et découvrez notre travail !

Table des matières



IDENTITÉ & PRÉSENCE

Mission	7
Chiffres clés	9
Lieux d'action	10

PROJETS EN COURS

Impacts de nos programmes	12
Présentation des projets	14

VISIBILITÉ & ENGAGEMENT

Événements	29
Réseaux sociaux	32

ÉCOSYSTÈME

L'équipe du siège	35
Partenariats	36
Ambassadeur·rices	37
Artistes	38



PARTIE 1

Identité & présence

Cette section présente un aperçu de l'identité de notre organisation et de l'étendue géographique de nos actions en faveur des femmes agri-entrepreneures.



IDENTITÉ & PRÉSENCE

Mission



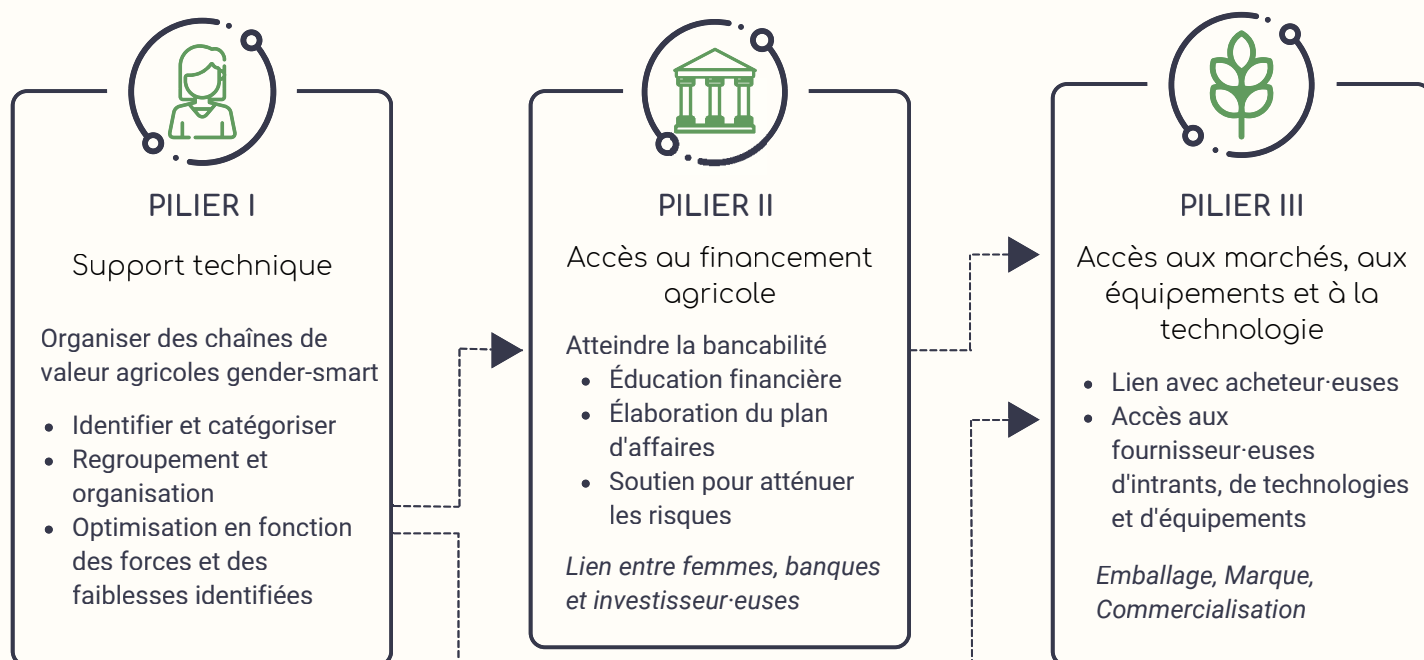
LadyAgri est une coopérative d'agrifinancement et d'accès au marché reconnue comme association sans but lucratif (ASBL) en Belgique et à l'international. Nous regroupons 27 membres avec un réseau d'expert-es dans les pays émergents de 245 spécialistes, en nous appuyant sur une expertise internationale, européenne et africaine pour créer un écosystème d'accompagnement à long terme pour les femmes dans les chaînes de valeur en Afrique et dans les petits États insulaires en développement (PEID).

Nous collaborons avec le secteur financier, les bailleurs de fonds publics, les innovateur-rices et les philanthropes engagé-es à promouvoir des investissements genre et climat dans les chaînes de valeur agricoles.

LadyAgri vise à inspirer, transformer et connecter en établissant des partenariats techniques, financiers, d'équipement et technologiques afin d'accélérer l'accès au marché pour les femmes. Nous avons pour objectif de générer des emplois dignes et des opportunités économiques sensibles au genre tout au long de la chaîne de valeur.

Investir dans l'agriculture où les femmes sont visibles, gagnent et dirigent !

Méthodologie en 3 piliers



Fonds philanthropique LadyAgri

Dans le cadre du pilier II, LadyAgri octroie un financement catalytique aux entrepreneures et coopératives qui innovent, développent, modernisent leurs entreprises et créent des opportunités pour d'autres femmes. Les prix annuels LadyAgri Entrepreneurship offrent une visibilité aux pionnières, célébrant leur ténacité et leur appétit pour le changement.

LadyAgri accorde des subventions, un mentorat spécialisé et un capital d'amorçage pour soutenir les femmes et les hommes #He4She's afin de créer une « marée montante d'opportunités » pour leurs entreprises, leurs communautés et leur environnement.

29

Prix
#LadyAgri

10

Prix
#He4She

9

AFDP*



BankAbility

Établir une connexion entre les investisseurs, les institutions bancaires et les femmes pour promouvoir un environnement propice à l'engagement actif des femmes dans le secteur privé.



Catalyseurs

Faciliter l'accès des femmes à l'assistance technique, au financement, aux équipements et à la technologie pour garantir des revenus stables et diversifiés.



Révolution agricole féminine verte

Établir des partenariats pour garantir l'accès, l'orientation et la formation des femmes afin de favoriser leur pleine participation à la modernisation des chaînes de valeur agricoles.



#FemmesVisibles

Promotion, marketing et recherche pour assurer le lien entre les femmes agri-entrepreneures, acheteur-euses, les agences de certification et le secteur financier.

*Pôles de développement agroalimentaire LadyAgri - Financement d'équipements intelligents adaptés aux enjeux climatiques



IDENTITÉ & PRÉSENCE

Chiffres clés

de 2018 à 2026



7,9 M €

de fonds levés pour les femmes au sein des chaînes de valeur agricoles

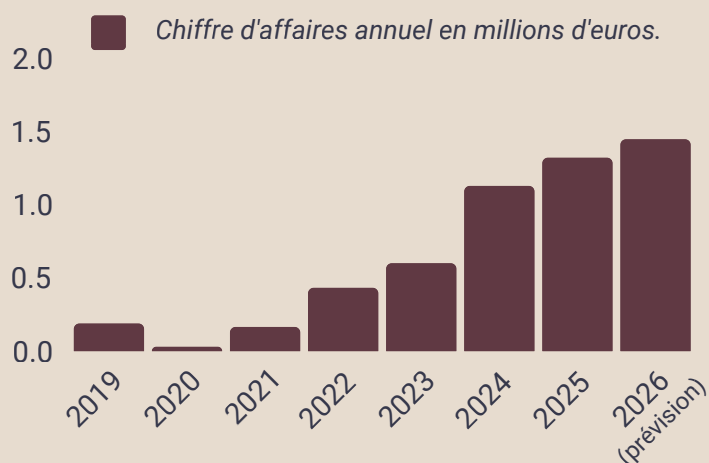
688 000 €

collectés grâce aux Fonds Philanthropiques de LadyAgri

721

femmes agro-entrepreneures bénéficiant d'un fonds philanthropique

BUDGET LADYAGRI



17

pays dans lesquels LadyAgri est active

242

expert-es en finance, en agriculture, en qualité et en genre à travers l'Afrique et les PEID

4

niveaux de plaidoyer (international, national, européen, africain)

9

membres de l'équipe du siège à Bruxelles

70

expert-es dans les pays de mise en œuvre des projets

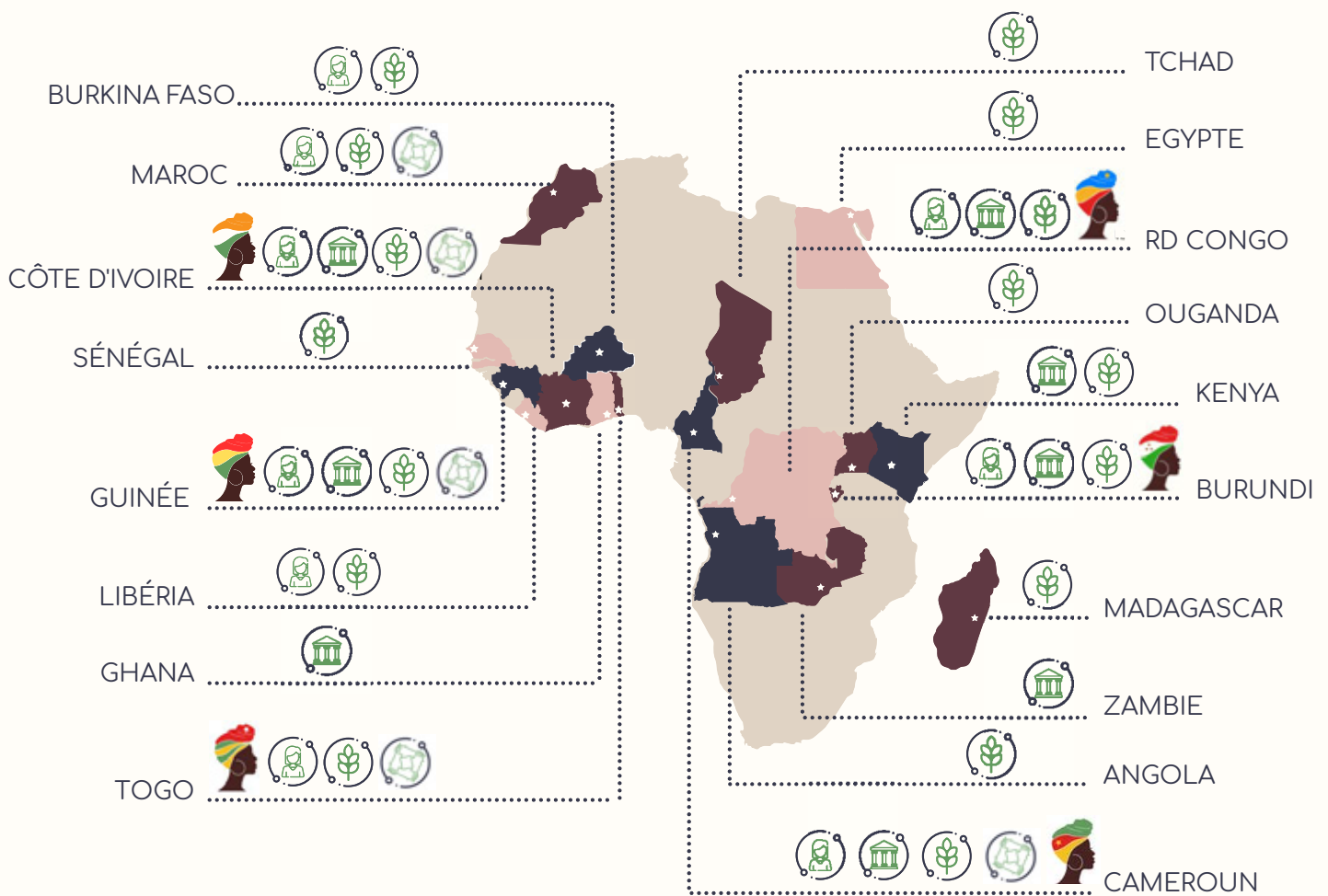
27

membres de l'ASBL LadyAgri, une coopérative de métiers



IDENTITÉ & PRÉSENCE

Lieux d'action



PILIER I :
Assistance technique



PILIER II :
Accès au financement



PILIER III :
Accès aux marchés et aux infrastructures



Membres du Fonds Philanthropique LadyAgri à la Fondation Roi Baudouin et CAF America



Projets de LadyAgri

PARTIE 2

Projets en cours

Vous trouverez un aperçu des projets actuellement menés par LadyAgri sur le terrain, elle reflète l'étendue de notre engagement opérationnel et la diversité des initiatives portées en faveur des femmes agri-entrepreneures en Afrique.



PROJETS EN COURS

Impact de nos projets

6108

PME, coopératives et dirigeant·es de groupements économiques soutenu·es par LadyAgri

88%

d'entre elles sont des femmes

Représentant un total de

38 198

employé·es des PME et

256 738

membres des coopératives et des groupes directement affecté·es par nos programmes

Représentant un total de

75 643

enfants et membres du foyer directement concerné·es par nos programmes

2227 femmes leaders ont perfectionné leurs compétences et leurs performances économiques

1046 femmes ont participé à des salons locaux et internationaux avec LadyAgri

1372 femmes leaders connectées au secteur financier officiel

18 institutions bancaires ont bénéficié d'une formation axée sur l'égalité des genres

1226 femmes ont un meilleur accès à des équipements de qualité, respectueux de l'environnement

4416 jours de coaching et de mentorat fournis

27 **infrastructures de marché et d'agrégation construites**, incluant un cadre législatif et des procédures de gestion

5 nouveaux **curricula de compétences** développés

17 **pôles agro-alimentaires** semi-industriels construits et développés (AFDP)

22 **clusters d'affaires** féminins lancés

15 **banques commerciales** soutenues en agrofinance et favorables aux femmes entrepreneures finance inclusive pour les femmes

20 **écoles** de formation professionnelle et d'entrepreneuriat féminin soutenues

185 **nouvelles marques de produits** lancées avec des femmes entrepreneures

6 **nouvelles coopératives** gérées par des femmes ont été ouvertes, comblant le fossé entre zones rurales et urbaines

Chaînes de valeurs

LadyAgri accompagne les femmes dans différentes chaînes de valeur agricoles en Afrique :

- Produits vivriers : manioc, banane plantain, igname, haricots, céréales et épices
- Produits maraîchers : fruits et légumes
- Produits de rente : café, cacao
- Produits animaliers volaille et produits laitiers

En couvrant l'ensemble de ces filières, LadyAgri contribue à bâtir des systèmes alimentaires durables et équitables, renforçant la sécurité alimentaire des communautés tout en positionnant les femmes comme actrices incontournables du développement rural et de la souveraineté alimentaire du continent africain.





Côte d'Ivoire

Projets en cours

2024 - 2028

Programme SAFAF, « Sécurité alimentaire de la fourche à la fourchette »



Le Programme SAFAF est une initiative de LadyAgri Impact Investment Hub, mise en œuvre en partenariat avec l'OCPV (Office d'Aide à la Commercialisation des Produits Vivriers) et financée par l'Union Européenne et le Fonds des Amis de LadyAgri. Il vise à bâtir une croissance durable et inclusive des filières vivrières en Côte d'Ivoire, en intervenant sur 7 régions du pays.



Le programme couvre l'ensemble de la chaîne de valeur vivrière à travers sept axes principaux :

- 1 Gouvernance** : structuration, information et professionnalisation des filières.
- 2 Dialogue public-privé** : amélioration des processus opérationnels par la concertation entre acteurs publics et privés.
- 3 Digitalisation** : renforcement de la connectivité et production de données fiables au profit de tous-tes les acteur-rices de l'écosystème (marchés, secteur financier, institutions).
- 4 Renforcement des capacités** : assistance technique et développement des compétences à chaque maillon de la chaîne, de la production à la consommation.
- 5 Accès au financement et aux marchés** : développement de partenariats durables, opérationnalisation des marchés de proximité construits par le gouvernement ivoirien et subventions accordées aux femmes et actrices stratégiques du secteur vivrier.
- 6 Opérationnalisation des marchés de proximité** : mise en exploitation des infrastructures marchandes construites par le gouvernement de Côte d'Ivoire.
- 7 Renforcement du cadre réglementaire** : appui à l'amélioration et à l'application des textes régissant la commercialisation des produits vivriers, pour un environnement des affaires plus sécurisé et transparent.

8
AFDPs
(Pôles de Développement AgriFood)

+300
Femmes Agricultrices soutenues

1
OIA* lancée
(Organisation Interprofessionnelle Agricole de la Filière Manioc)

1917
Acteur-rices organisé-es chez l'OIA Manioc

1
APL proposé
(Avant Projet de Loi)

1
Plateforme E-Grenier

*Union nationale des agriculteurs formalisée, unissant agriculteurs, transformateurs et vendeurs



Michel TROH

Directeur des systèmes d'information - OCPV

Grâce à l'application SIM-OCPV, l'information sur les marchés est désormais à portée de main, ce qui permet une prise de décision plus éclairée. Quant au E-grenier, il ouvre la voie à plus d'opportunités de commercialisation des produits vivriers, tout en offrant une meilleure garantie de paiement pour chaque transaction.



Zones d'intervention



Équipe SAFAF - LadyAgri et OCPV



Noël ZIDAGO
Coordinateur national



Charles N'GORAN
Coordinateur adjoint



Noël KOUABLE
Point focal OCPV -SAFAF



Marie-Catherine AKA
Assistante administrative et financière



Jean Patrick MEMEL
Coordination OPA/ Groupements

SAFAF Femmes Force - Côte d'Ivoire



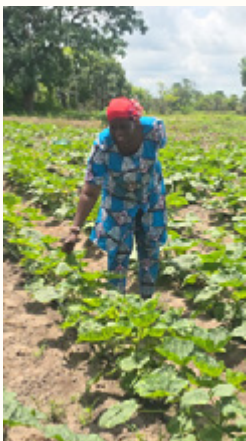
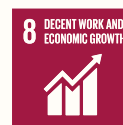
En Côte d'Ivoire, le programme SAFAF place les femmes au cœur de la sécurité alimentaire, non comme simples bénéficiaires mais comme véritables "Femmes Force", motrices des systèmes agroalimentaires. Il s'agit d'un accompagnement des coopératives répondant à certains critères : leadership féminin, sites de démonstration, centres d'excellence, points de collecte et distribution.

SAFAF Femme Force s'appuie également sur un réseau d'actrices stratégiques du secteur vivrier qui constituent le socle de la commercialisation des produits vivriers. À travers les marchés de proximité et les chaînes de valeur du manioc, de la banane plantain et des légumes, elles assurent le lien indispensable entre la production, la transformation et la consommation nationale. En renforçant leurs capacités entrepreneuriales, SAFAF transforme cette contribution en un levier durable de résilience alimentaire.



Objectifs du programme

- 1 Formations** sur la gouvernance, l'identification de terrain, l'hygiène et l'emballage
- 2 Soutien administratif** pour l'enregistrement de 8 Coopératives pour la négociation avec les chefferies des localités
- 3 Participation à divers événements** : ateliers d'accès aux financements, business forums, SARA, accès aux marchés et foire d'équipement



2023 - 2027



Cameroun

Programme Femmes Force : libérer le potentiel des femmes rurales du Cameroun



PROGRAMME
**Femmes
Force**

Femmes Force est un programme audacieux de 4 ans qui transforme la vie des femmes au cœur des communautés productrices de cacao. Porté par LadyAgri, il met en place 8 Pôles de Développement Agroalimentaire (AFDP), véritables moteurs d'innovation et de croissance locale.

L'objectif de ce programme : autonomiser les femmes, renforcer la sécurité alimentaire et stimuler les économies rurales grâce à la diversification des revenus. Concrètement, Femmes Force :

- 1 Accélère la production locale et diversifie les sources de revenus grâce à la transformation agroalimentaire
- 2 Déploie des technologies de séchage à énergie solaire
- 3 Facilite l'accès des entrepreneures à des marchés rémunérateurs et à des financements durables
- 4 Met en place un entrepreneuriat social et un modèle d'entreprise agroalimentaire durable pour les groupes de femmes



Impact social

Le programme contribuant à une économie de services locale qui stimule le développement rural et le bien-être communautaire. Il soutient la vision de LadyAgri : une communauté rurale prospère, fondée sur un modèle économique agricole durable, assurant un revenu décent, la sécurité alimentaire et l'égalité des genres.

- Résultats :
- Réduction de 50 % du gaspillage alimentaire
 - Triplement des revenus des femmes
 - Impact durable sur les plans social, économique et environnemental

8

AFDPs
(Pôles de Développement AgriFood)

8

Coopératives

+500

Membres de GIC
(Groupe d'Initiative Commune)

4

Boutiques créées
(2025-2026)

+157 000

Client-es

40

Variétés de produits disponibles



Virginie ADOUBE

Présidente - Femmes Force Bafia



Nous comprenons maintenant les bénéfices de la collaboration. En structurant nos coopératives, en explorant de nouveaux marchés et en négociant des prix plus avantageux, nous cultivons notre esprit d'entreprise.



Chrescence BEDIGA


Présidente - Femmes Force Zima



Le séchoir solaire a significativement diminué nos pertes post-récolte. Nous transformons notre manioc et notre maïs en tapioca et en farine de qualité supérieure et avons pu réinvestir dans notre propre hangar de stockage avec les bénéfices générés.



Zones d'intervention



DEUK
BAFIA & OMBESSA
ZIMA
NTUI NGUETTE &
NTUI OSSOMBE
BATCHENGA
NGOUMOU



Équipe Femmes Force



Florent NKOUASSEU
Coordinateur national



Antoinette NGANDJIO
Microbiologiste -
Spécialiste en sécurité
alimentaire et normes SPS



Guy POUOKAM
Expert senior qualité
et normes



François MBOUMA
GOUETH
Expert équipementier



Jessica EYA'ANE
Experte en gestion
financière



RD Congo 2022 - 2025

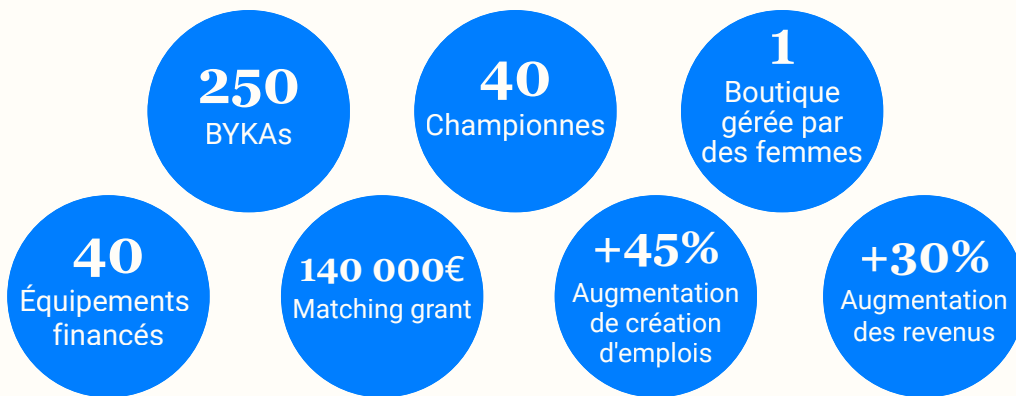
Projets en cours

Programme BYKA : créer le leadership féminin au cœur des chaînes de valeur agroalimentaires



Le programme BYKA avait pour objectif d'accélérer la croissance de 250 PME dirigées par des femmes au sein de la chaîne de valeur agroalimentaire de Kinshasa. Axé sur l'autonomisation économique, il a offert un soutien ciblé pour aider ces entreprises à se développer, à renforcer leurs chaînes de valeur et à générer des emplois décents.

Le programme a engendré un impact durable, favorisant une augmentation des revenus et une meilleure intégration sur le marché pour les femmes entrepreneures. Un modèle de cofinancement, alliant les contributions des entrepreneures, le crédit et une subvention LadyAgri, a facilité l'accès à des équipements, ouvrant ainsi de nouvelles perspectives de croissance et d'efficacité.



Agnès Lasumba
PDG d'AGF



Grâce au programme BYKA, j'ai considérablement optimisé divers aspects de mon entreprise, notamment notre gestion comptable et financière ainsi que la tenue de nos registres, ce qui a renforcé notre efficacité opérationnelle. La subvention reçue a été déterminante, car elle m'a permis d'acquérir ma propre usine d'aliments pour animaux. Cela a conduit à une réduction de nos coûts d'exploitation et à une augmentation de nos bénéfices. Cette avancée nous permettra d'élargir notre clientèle et notre capacité de production. Cette amélioration nous positionne avantageusement sur le marché et assure la satisfaction et la fidélité continues de nos clients.

2025 - 2027



RD Congo

Projets en cours

Programme BYKA Accélérés : accélérer le leadership féminin au cœur des chaînes de valeur agroalimentaires



BYKA Accélérés est un programme de 22 mois mis en œuvre par LadyAgri Impact Investment Hub et financé par Enabel, l'Agence belge de développement. Il s'inscrit dans la continuité du succès de BYKA 1 (2022-2025), qui a permis aux femmes entrepreneures du secteur agroalimentaire d'accéder aux marchés et aux financements.

Il vise à renforcer le leadership économique des femmes dans les chaînes de valeur agroalimentaires en République Démocratique du Congo. Son objectif est d'accompagner les MPME dirigées par des femmes vers une croissance durable, en facilitant leur accès au financement, aux marchés et aux compétences managériales. À travers des formations ciblées, du mentorat, des appuis techniques et un accompagnement individualisé, le programme favorise la formalisation des entreprises, la création d'emplois décents et la compétitivité du secteur agroalimentaire féminin à Kinshasa.



Objectifs du programme

- 1 Renforcer les **capacités entrepreneuriales et managériales** des femmes transformatrices et commerçantes du secteur agroalimentaire.
- 2 Faciliter l'**accès au financement et au refinancement** grâce à des partenariats avec des institutions financières et un appui à la gestion financière.
- 3 Améliorer la visibilité et la compétitivité des entreprises féminines à travers des **stratégies de marketing** de qualité et de **communication**.
- 4 Promouvoir la **formalisation et la professionnalisation des structures** dirigées par des femmes dans le secteur agroalimentaire.
- 5 Favoriser l'**accès au marché, la mise en réseau et les partenariats** entre entrepreneures, institutions publiques et acteur·rices privé·es du secteur.

90

Nouvelles
MPMEs

8

Coachs
formés-es

8

Femmes leader
renforcées

44

Championnes
MPMEs

Mamie MÉTA

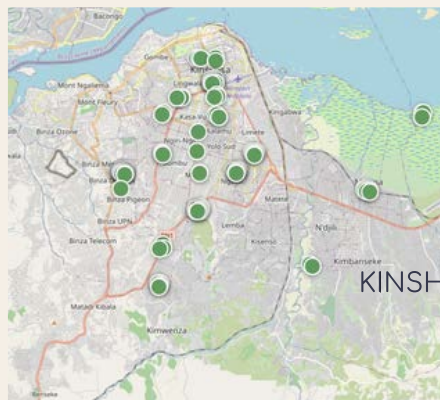
Coordinatrice nationale de LadyAgri



La nouvelle phase du programme BYKA a pour objectif d'aller au-delà du renforcement des capacités, en s'appuyant sur les acquis de la première cohorte. Elle vise à accroître la visibilité des femmes entrepreneures et à les intégrer aux réseaux économiques, publics et financiers. Ces dernières bénéficieront d'un soutien pratique pour promouvoir leurs produits, établir des contacts avec les parties prenantes appropriées et affirmer leur position. Cette édition mettra également en avant des récits inspirants et la puissance du collectif.



Zone d'intervention



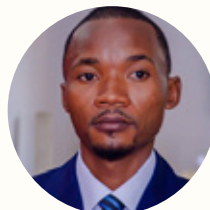
Géolocalisation des MPME,
Portail de Données LadyAgri



Équipe BYKA Accéléris et BYKA



Mamie META
Coordinatrice nationale



Christian BINGANE
Assistant administratif
et logistique



Tracy SANKYA
Experte communication/
marketing



RD Congo

2024 - 2026

Projets en cours

Programme BIMUKAI : renforce l'employabilité des femmes et des jeunes dans les secteurs porteurs via des centres de formation



Programme
BIMUKAI

Les merveilles du Kasai



Le Programme "Bilenga Bia Mu Kasai" Les Merveilles du Kasai, est un programme d'Accompagnement des bénéficiaires de deux organisations (Mazzarello et Don Bosco) dans l'approche pépinière d'entreprises et à l'accès aux marchés.

Le programme vise à renforcer l'accès des femmes et des jeunes à des emplois décents en comblant le déficit de compétences dans les secteurs porteurs tels que l'agro-industrie, l'agroalimentaire, la mode et les services agricoles. Il s'appuie sur les centres de formation professionnelle, notamment Mazzarello et Don Bosco, qui jouent à la fois le rôle d'instituts techniques et de pépinières d'entreprises.

Le programme soutient la mise en place de formations pratiques, adaptées au marché, incluant des modules sur l'entrepreneuriat, la gestion financière, le leadership et la cohésion de groupe. Il vise également à transformer la dépendance aux importations alimentaires en opportunité économique grâce au concept des "Merveilles du Kasai", destiné à valoriser les produits locaux et à structurer des grappes d'anciens élèves.



Un plan quinquennal de développement économique permettra d'améliorer la qualité et la productivité des produits transformés, fidéliser le marché local et créer des perspectives durables pour les jeunes et les femmes.

- 1 Structuration et formalisation de grappes
- 2 Promotion des produits de qualité made in Kasai
- 3 Partenariats commerciaux et accès au marché concrets grâce à la mise en place d'une boutique
- 4 Augmentation des revenus
- 5 Renforcement de l'écosystème entrepreneurial et des 2 structures d'appui

2
Centres de formation professionnelle

6
Coopératives

400
Apprenantes Mazzarelo

161
Apprenantes Don Bosco

40
Variétés de produits vivriers disponibles

71%
Des bénéficiaires sont des femmes

1
Boutique

1^{ers}
Marchés alimentaires hebdomadaires*

*dirigés par des femmes 2 fois par semaine



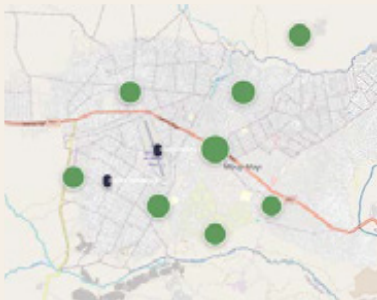
Sœur PÉTRONILLE

Directrice du Centre de formation professionnelle Mazarelo



Nous remercions vivement le soutien apporté à notre centre. Il a permis à nos élèves de développer des compétences en marketing, d'améliorer la visibilité de nos produits et de les faire connaître dans toute la ville de Mbuji mayi. Cet appui renforce concrètement leur autonomisation économique.

Zones d'intervention



 KASAI/MBUJI MAYI

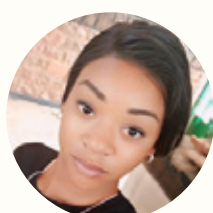
Géolocalisation des coopératives, Portail de Données LadyAgri



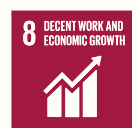
Équipe BIMUKAI



Jean-Pierre KABEYA
Point focal



Aline Ndala KANKU
Assistante logistique et administrative





Guinée

Projet Etinc'Elles : favoriser l'insertion dans le secteur privé par la formation, l'entrepreneuriat et la gouvernance



PROJET Etinc'Elles

LadyAgri met en œuvre le projet Etinc'Elles, financé par Enabel en partenariat avec les Centres d'Autonomisation et d'Entrepreneuriat Féminin (CAEF), pour faire des CAEF de véritables plateformes nationales de référence pour l'autonomisation économique des femmes en Guinée. Le projet articule formation professionnelle de qualité, accélération entrepreneuriale et renforcement de la gouvernance institutionnelle, avec une approche structurée d'insertion dans le secteur privé et de liaison aux institutions financières.



Objectifs du programme

- 1 **Formation professionnelle qualifiante de 300 femmes** sur 5 filières porteuses, alignée sur la demande du marché et structurée pour l'insertion économique durable.
- 2 **Accélération entrepreneuriale de 30 Groupements d'Interet Economic (GIE)** : développement commerciale, accès aux marchés, structuration financière et passage à l'échelle.
- 3 **Gouvernance et gestion d'entreprise pour 41 cadres dirigeantes des CAEF** - ressources humaines, finance, partenariats stratégiques appuyés par des immersions professionnelles au sein de PME, grands groupes et institutions du secteur financier.
- 4 **Passerelles structurées** entre les CAEF, le secteur privé et les institutions financières pour générer des emplois formels, contractualisation et financement des activités portées par les femmes.

300

Apprenantes formées

15

Championnes subventionnées

3/35

CAEFs pilotes
(Centres d'Autonomisation et d'Entrepreneuriat Féminin)

41

Cadres dirigeantes formées

30

GIEs accélérés
(Groupements d'Intérêt Économique)

100+

Jours de formation

18

Insertions en entreprise

16

Formatrices de métiers



Camille Hawa CAMARA

Directrice générale du CAEF Guinée



À travers le projet *Etinc'Elles*, en partenariat avec *LadyAgri*, des centaines de femmes et de jeunes filles des CAEF ont bénéficié d'une formation professionnelle concrète, d'un coaching entrepreneurial adapté et d'un accompagnement sur mesure. Elles ont appris la mode et le design, la cosmétique naturelle, la coiffure, le maquillage, le crochet et le perlage. Mais au-delà des techniques, elles ont appris à croire en elles-mêmes, et à porter leurs projets vers l'avenir.

Zones d'intervention



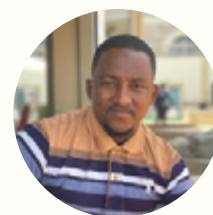
Équipe Etinc'Elles



Fodé Ibrahima
CAMARA
Coordinateur national



Kadiatou FOFANA
Business coach



Abdourahmane BAH
Business coach



Burundi

Programme en démarrage

2026 - 2028



« Rayon'Elles : des chaînes de valeur qui rayonnent, des femmes qui avancent » est un programme d'une durée de 22 mois, mis en œuvre par LadyAgri avec le financement d'Enabel, l'Agence belge de développement.

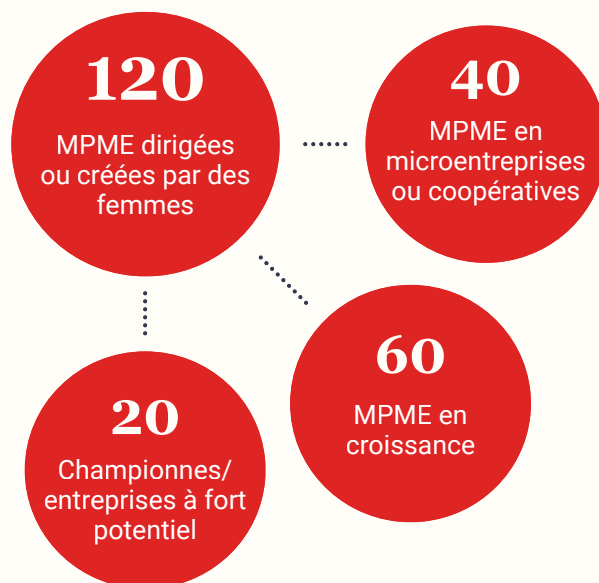
Il vise à promouvoir l'autonomisation économique des femmes entrepreneures au Burundi et à appuyer le développement des micros, petites et moyennes entreprises (MPME) qu'elles dirigent. À travers une approche de développement inclusif, le programme ambitionne de favoriser la création d'emplois décents, de renforcer la résilience économique et de promouvoir l'adoption de pratiques durables.



Zones d'intervention



Les bénéficiaires du projet



Ce que le programme offre

- 1 Accompagnement personnalisé
- 2 Accès au financement
- 3 Accès aux marchés
- 4 Réseautage & Visibilité

Équipe Rayon'Elles



Yvette MUNEZERO
Coordinatrice



Léonidas NZIGAMASABO
Business coach



Togo

La professionnalisation des groupements des productrices et coopératives rurales dans la filière vivrière et leurs accès au marché

Depuis 2023



Assile Assime représente le premier projet cofinancé par le Fonds Philanthropique KBF (King Baudouin Foundation) de LadyAgri et le Fonds Philanthropique de la police Irlandaise et ADA (Appui au Développement Autonome). Grâce à la construction d'une unité de transformation du manioc dotée d'un séchoir solaire innovant, le projet vise à diminuer les pertes post-récolte et à engendrer des revenus au sein des groupes de femmes. Ces regroupements sont formalisés, organisés, et des liens commerciaux durables avec les PME urbaines se développent, favorisant la création d'emplois pour les femmes et les jeunes dans les 3 zones du projet.



1
AFDP
(Pôles de Développement AgriFood)

24
Groupes

3
Zones

720
Membres

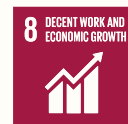
4
Produits

6000
Membres foyers



Honorable Esther GABIAM
Députée nationale de la préfecture des Lacs

En tant que députée et représentante du peuple, nous nous engageons aux côtés des populations vulnérables. C'est pourquoi nous saluons la noble contribution de LadyAgri au développement des femmes d'Anfoin à travers le projet Assile Assime. Le séchoir solaire, les équipements fournis et l'assistance technique apportée ont eu un impact significatif sur le quotidien des femmes concernées.



PARTIE 3

Visibilité & engagement

Cette partie témoigne de notre engagement à renforcer notre présence publique et à consolider les liens avec notre communauté de partenaires et de parties prenantes.



Événements



SARA 2025 - Salon international de l'agriculture et des ressources animales d'Abidjan



Mai 2025



Abidjan - Côte d'Ivoire



400 000
visiteur-euses



Lancement du projet Etinc'Elles et journée des talents des femmes



Juin 2025



Conakry - Guinée



100
participant-es



Launch of the LadyAgri High-Level Think Tank



Juin 2025



Bruxelles - Belgique



60 participant-es



SAFAF - Atelier à Yamoussokro



Juillet 2025



Yamoussokro - Côte d'Ivoire



50 participant-es



Atelier de la lancement de la 2ème cohorte de BYKA Accéléris



Novembre 2025



Kinshasa - RDC



120 participant-es



Inauguration de la boutique "les merveilles du Kasai"



Novembre 2025



Mbujimayi - RDC



90 participant-es



Inauguration de la boutique Ngoumou



Décembre 2025



Région Centre
- Cameroun



150 participant-es



YAFE Trade Fair 2025



Décembre 2025
- Janvier 2026



Yaoundé -
Cameroun



300 000
visiteur-euses



Table ronde des investisseurs OIA-MANIOC



Janvier 2026



Abidjan - Côte
d'Ivoire



60 participant-es



**Journée National de la
Transformations**



Février 2026



Abidjan - Côte
d'Ivoire



24 participant-es



Salon International de l'Agriculture



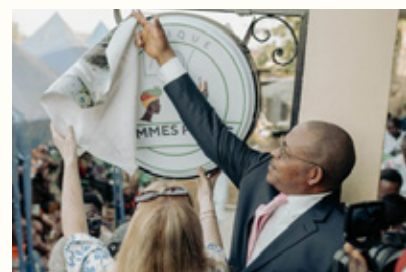
Février 2026



Paris - France



437 000
visiteur-euses



Inauguration de la boutique Batchenga



Mars 2026



Region Centre
- Cameroun



365 participant-es



Festi Coffee Cacao 2026



Mars 2026



Yaounde - Cameroun



LadyAgri Irish-Africa Ambassador Ceremony 2026



Mars 2026



Bruxelles - Belgique



30 participant-es



Comité de Pilotage SAFAF



Avril 2026



Abidjan - Côte d'Ivoire



25 participant-es



Salon des Talents des Femmes/Filles CAEF - Guinée



Mai 2026



Conakry - Guinée



150 participant-es



Réseaux sociaux

12 281
 abonné·es sur toutes
 les plateformes*

LinkedIn

3818

abonné·es

56 626

impressions de 2025
à 2026

1481

réactions

100

commentaires

*LinkedIn, Facebook, Instagram et Youtube

Posts les plus appréciés :

LadyAgri Impact Investment HUB
 8 mois • Modifié •

Recrutement clôturé – merci à toutes et tous pour vos candidatures !
 #Cotedivoire 🇨🇮

Appel à Candidatures – Formateurs & Formatrices 🌍 👩🏫 👨🏫
 LadyAgri Impact Investment Hub, en partenariat avec l'OCPV et avec le soutien de l'Union Européenne (UE) Européenne et du Fonds des amis de LadyAgri, lance une belle opportunité dans le cadre du projet SAFAF 🇨🇮 !
 Nous recruteurs des formateurs et formatrices passionné·es pour renforcer les capacités des femmes et jeunes le long des chaînes de valeur vivrières – de la fourchette à la fourchette 🍴.

LADYAGRI RECRUTE !

FORMATEURS/FORMATRICES
 pour fournir des services de formations spécialisées et d'assistance dans 10 domaines techniques aux acteurs opérant sur les marchés de proximité dans le cadre du programme SAFAF

LadyAgri Impact Investment Hub est une Association à but non lucratif qui se consacre à renforcer la participation, l'autonomisation et le leadership des femmes et jeunes en Afrique tout au long des chaînes de valeur agricoles de la Fourchette à la Fourchette. Cette mission est lancée dans le cadre du projet SAFAF, mis en œuvre par le partenariat composé par LadyAgri et l'OCPV et co-financé par l'Union Européenne et le Fonds des amis de LadyAgri au Côte d'Ivoire. Le Programme SAFAF a pour objectif l'amélioration des cadres organisationnels, réglementaire et opérationnel qui soutiennent la production, le transformation et la commercialisation des produits vivriers.

Sous la supervision de l'équipe de projet SAFAF, les formateurs et formatrices sélectionné(e)s seront en charge de :

- Préparer les sessions de formation en fonction du cycle, du module et de l'audience
- Dispenser les formations selon une approche participative
- Accompagner les apprenants et apprenantes (coaching) - assistance technique
- Contribuer au suivi, à l'évaluation et la capitalisation des formations

L'objectif du programme de formation est de renforcer les capacités dans des domaines clés et ainsi contribuer à professionnaliser les chaînes de valeur dirigées par les femmes pour leur permettre d'accéder durablement aux marchés formels et périurbains de manière compétitive aux marchés nationaux et régionaux.

Les thématiques des ces formations sont les suivantes (organisées par Lots):

Lot 1 :

- Gouvernance : la structuration et gouvernance des coopératives et OPAs, accès au financement, et autres (par exemple, Business plan)
- Gestion des ressources humaines dans les Marchés de Proximité, les coopératives et les OPAs.

Lot 2 :

- Stockage, de produits vivriers transformés et non transformés, équipement de transformation, conservation de produits, opérationnalisation d'agro équipement.
- Traçabilité des produits vivriers.
- Qualité sanitaire et nutritive des aliments, valorisation de déchets agricoles et alimentaires.

Lot 3 :

- Collecte et analyse de données, outils numériques et informatiques, digitalisation (applications numériques, comme l'e-Gramin, SIM,), utilisation des tablettes, outils FinTech.

Lot 4 :

- Approvisionnement des marchés et transport des produits, gestion des infrastructures.
- Logistique - collectes, dépôt, coordination avec les transporteurs et acheteurs.

Lot 5 :

- Commercialisation et négociation avec les acheteurs, marketing, entrepreneurial féminin.
- Plan d'action, modèle économique, structuration et croissance professionnelle, coaching.

Profil cherché: 5 ans d'expérience professionnelle dans leur domaine spécifique dans le secteur agricole ou agroalimentaire, avec le développement et la dispense de formations techniques à différentes audiences professionnelles dans le milieu agricole et vivrier; connaissance du secteur du vivrier, expérience dans le cadre de projets de coopération internationale.

Notre mission vous inspire et ce profil vous correspond ? Vous êtes invité·e à nous envoyer :

- votre CV
- nous demander les TDRs pour trouver tous les détails sur la mission.

par email à recrutement@ladyagri.com en mentionnant la référence - Application - Formateur/ice Femmes Forcé 2025 - suivi de votre choix. Il faut indiquer aussi les thématiques (modules ou lots) d'expertise sur le mail.

Date limite de candidature : 25 Septembre 2025
Date de démarrage : début Octobre 2025 (flexible)

Rejoignez-nous pour créer un avenir agroalimentaire plus inclusif et durable pour les femmes !

LadyAgri

PORTUEZ MAINTENANT

LadyAgri Impact Investment HUB
 8 mois •

#TheLadyAgri HQ team are BACK to school this 1st September! Full of energy, ideas and fresh solutions for our #WomenAgriEntrepreneurs 🌟 🌱

Say hi to our new faces 🌟 Sara Echevarría Castresana Nadine Bisanukuli C. Marieme Sarr Lara Sipek Virginie Siriez 🇨🇮
 Bringing fresh eyes, good vibes and eagle-eyed expertise to our Queenagers and field teams across #Africa 🌍 🌟

Are you ready for a season of impact and inspiration? 🌟 🌱

116

9 commentaires · 6 republications

Pages programmes :



700 abonné·es



517 abonné·es

Facebook



1207 abonné·es

Pages programmes :



603 abonné·es



5106 abonné·es



PARTIE 4

Écosystème

Découvrez nos partenaires, ambassadeur·rices et relais d'influences



ECOSYSTÈME

L'équipe du siège LadyAgri



Hilary BARRY
Fondatrice &
Secrétaire Générale



Ayélé S. GABIAM
Co-fondatrice & Directrice
des Partenariats



Roguini DUPONT
HR & Coordinatrice
des programmes



Fatim ZERBO
Senior Programme Manager



Lara SIPEK
MEL & Assurance Qualité



Eda CETIN
Reporting financier



Débora KAYUMBA
Junior Project Manager



**Sara ECHEVARRIA
CASTRESANA**
Programme Manager



Nadine CYIZERE
Reporting Données

Adresses du siège

Siège social :
Avenue Louise, 54
1050 Bruxelles
Belgique

Bureau opérationnel :
Chaussée d'Alseberg, 99a
1630 Linkebeek
Belgium

Partenariats

Enabel   **Cargill**™ **FMO**
Entrepreneurial Development Bank

BIO  **ada**  **BXL**  LA VILLE DE STAD
Belgian Investment Company for Developing Countries
FIO  **TROPENBOS INTERNATIONAL**  **Ixelles Elsene** 

TELCAR COCOA  **ocpv**  **UNION - DISCIPLINE - TRAVAIL** 
CICC  **APIP**  **Fin'ELLE** 

MOSALA  **CENTRE DE RESSOURCES DE KINSHASA**  **C.F.P. MICONKELLO**  **Ovation**  **Wit INTERNATIONAL**  **hub.brussels**  **KAMPANI** 
Investing in family farming

VISTA GUI  **EQUITYBCDC**  **cofina**  **Ecobank** 
Compagnie Financière Africaine La Banque Panafricaine
BANQUE ATLANTIQUE  **FUCEC - TOGO**  **MICRODEV**  **MUPECI** 

Solvay  **UCC** 
Collette na Hôscollu Consoh, Ere University College Cork, Ireland
HEDERA  **MYTOX SOUTH**  **GHENT UNIVERSITY** 

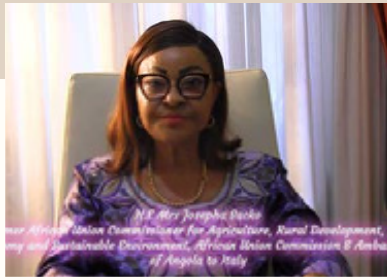
CACAO OF EXCELLENCE  **Impact Europe**  **Beyond Chocolate**  **2X GLOBAL**  **BAN KI-MOON Foundation** 

ECOSYSTÈME

Les ambassadeur·ices LadyAgri



S.E. Mme Marie-Noëlle KOYARA
Ancienne ministre de l'Agriculture (RCA), ancienne représentante de la FAO en Côte d'Ivoire



S.E. Mme Josefa SACKO
Candidate au poste de de Directrice générale de la FAO, ambassadrice de l'Angola en Italie



Phil HOGAN
Candidat au poste de Directeur général de la FAO



Maria WALSH
Membre du Parlement européen (MPE) - LadyAgri Woman of the year



Euphrasie MBAMBA
PDG et Fondatrice de Sigoji Chocolate



Jennifer MORICONI
PDG de JM Consulting et OWIT Bruxelles



Sandrine VASSELIN
Fondatrice et PDG de Misao Pepper & Spices



Zineb BENSÄÏD
Directrice mondiale des Women in Tech pour la Belgique et le Luxembourg



Enselme GOUTHON
Président de l'OIC, Président de l'ACRAM et Secrétaire général du CCFCC



Noëlle O'CONNELL
Vice-Présidente du Mouvement Européen International



Katia DELFIN DIAZ
Fondatrice et Associée d'OmniVAT Consulting



Béatrice DELFIN DIAZ
Présidente de la FCE-VVB Belgique

Les artistes LadyAgri

Lhassa DECUPÈRE BAULIDA
et Anna DE LAMALLE
Illustratrices - Belgique



Ojong Spencer Lewis EBOT
Storyteller visuel - Cameroun

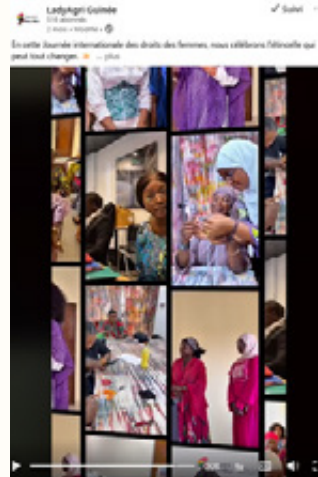


Page Instagram : @ojongstudios

Tracy SANKYA
Créatrice de contenu - RDC



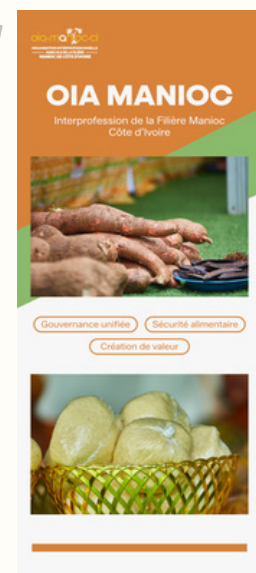
Kadiatou FOFANA
Créatrice de contenu - Guinée



Deckalet Mario Prosper KPAN
Photographe - Côte d'Ivoire



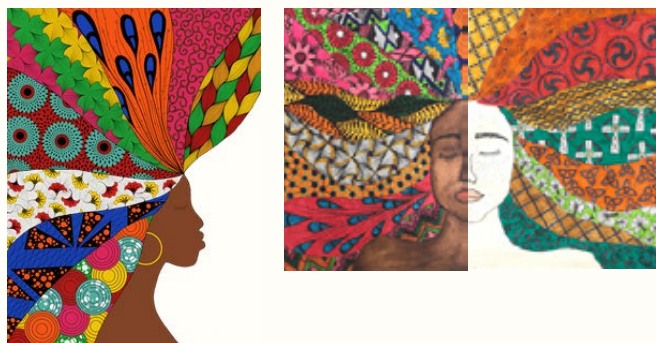
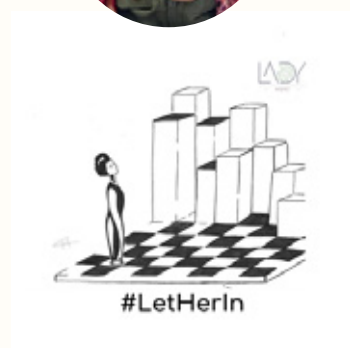
Aliénor THIERRY
Graphiste - Belgique



Eva VERMYLEN
Illustratrice - Belgique



Elodie DEMANET
Data impact Analyst & illustratrice - Belgique



Page Instagram : @evavermylen





Soutenez-nous via notre Fonds Les Ami·es de LadyAgri

<https://donate.kbs-frb.be/FADLadyAgriImpactInvestmentHub/~my-donation>



 info@lady-agri.org

 [LadyAgri Impact Investment Hub](#) 

 www.lady-agri.org

© 2026, LadyAgri