

XVIVOS egenutvecklade lösning PERFADEX Plus har använts inom klinisk praxis i över 25 år. Med förtroende från mer än 90 procent av kliniker världen över har PERFADEX Plus etablerat sig som den ledande standarden för lungbevarande lösningar vid transplantation.

Läs om bolaget på www.xvivo.com

Hållbarhetsrapport 2025

Bures strategiska riktning inom hållbarhet

Från strategisk grund till genomförande i en föränderlig omvärld

Under 2024 lades grunden för Bures hållbarhetsstrategi genom tydliga ambitioner, prioriteringar och fokusområden. Under 2025 har denna strategiska inriktning i allt högre grad omsatts i det löpande arbetet, med ökat fokus på genomförande, uppföljning och mätbara resultat.

I en omvärld präglad av geopolitisk osäkerhet, förändrade marknadsförutsättningar och ökade krav på motståndskraft har hållbarhet blivit en integrerad del av affärsstrategi, riskhantering och värdeskapande hos såväl Bure som våra portföljbolag. För Bure innebär detta ett fortsatt fokus på aktivt ägande, där långsiktighet, anpassningsförmåga och tydlig styrning är centrala. Samtidigt har betydelsen av humankapital, ledarskap och kompetensutveckling stärkts i takt med snabb teknologisk utveckling.

Innovation fortsätter att vara en avgörande drivkraft för konkurrenskraft och långsiktigt värdeskapande, och under året har Bure fortsatt att arbeta nära portföljbolagen för att säkerställa att hållbarhetsstrategin återspeglas i beslut och styrning framåt.

Strategiska fokusområden och nyckelinitiativ

Baserat på vår dubbla materialitetsanalys har Bure etablerat sin hållbarhetsstrategi och fastställt hållbarhetsmål inom fyra strategiska fokusområden. Fokusområdena är utformade för att stödja långsiktigt värdeskapande samt adressera kritiska globala utmaningar som klimatförändringar, resurseffektivitet, affärsetik och arbetsplatsinkludering.

Inom varje fokusområde har två specifika initiativ tagits fram för att säkerställa mätbar förändring och påverkan.

Strategiska fokusområden och nyckelinitiativ

1. Hållbar utveckling genom innovation

Bure anser att innovation är avgörande för att driva betydande förändring i samhället och inom hållbarhetsomställningen. Därför investerar vi främst i bolag som utvecklar teknologier och innovativa metoder som bidrar till samhället.

Initiativ:

1.1 Driva hållbar innovation i portföljen:

Med insikt om innovationens betydelse kommer Bure att utveckla företagsspecifika hållbarhets KPI:er för fånga upp bolagens framgångar. Dessa mått kommer att ge insikter om hur varje portföljbolag bidrar till hållbarhet i ett bredare perspektiv.

1.2 Säkerställa hållbara investeringar:

Bure integrerar ett hållbarhetsperspektiv i alla investeringsbeslut, för att säkerställa att nya investeringar är långsiktigt hållbara. Detta inkluderar genomförandet av ESG-granskningar och fastställande av hållbarhetsförväntningar.

2. Bygga ansvarsfulla bolag

Bure arbetar kontinuerligt för att säkerställa att dess portföljbolag agerar ansvarsfullt, i enlighet med den högsta standarden för affärsetik och integritet samt nolltolerans mot korruption. Hållbarhet ska vara integrerat i kärnan av verksamheten, styrningen och beslutsfattandet.

Initiativ:

2.1 Säkerställa hållbarhetsintegration:

Senast 2026 ska portföljbolagen ha en hållbarhetspolicy i linje med Bures ramverk. Vidare ska hållbarhet integreras fullt ut i ledningens och styrelsens rapportering, vilket säkerställer kontinuerlig uppföljning.

2.2 Hög affärsetik och uppförande:

Etiska affärsmetoder är grundläggande för Bures verksamhet. Alla portföljbolag ska ha en uppförandekod och en antikorrupsionspolicy på plats, vilket främjar transparens och förtroende. Vidare vidtar Bure proaktiva åtgärder för att mildra cybersäkerhetsrisker genom att kräva att alla portföljbolag genomför cybersäkerhetsbedömningar och implementerar lämpliga säkerhetsåtgärder.

3. Dekarbonisering och resurseffektivitet

Bure är fast beslutade att minska vårt eget koldioxidavtryck och driva på för utsläppsminskningar i våra portföljbolag i linje med Parisavtalet och målet om att begränsa temperaturhöjningen till 1,5 grader jämfört med förindustriell nivå. Detta fokusområde betonar strategiska insatser för dekarbonisering, förbättrad energieffektivitet och principer för cirkulär ekonomi.

Initiativ:

3.1 Egen utsläppsminskning: Bure har åtagit sig att uppnå nettonollutsläpp för Scope 1 och 2 senast 2025. Detta innefattar till stor del övergång till förnybara energikällor. Utöver användning av 100 procent förnybar el kommer ytterligare initiativ att fokusera på att reducera utsläpp från uppvärmning och transporter.

3.2 Portföljbolags utsläppsminskning: Bures Scope 3-utsläpp (innehållande portföljbolagens Scope 1 och 2) utgör majoriteten av Bures totala koldioxidavtryck. Ett centralt mål är därmed att reducera absoluta Scope 3-utsläpp med 55 procent senast 2030 jämfört med 2023 års nivåer. För att påskynda denna omställning uppmuntrar Bure aktivt sina portföljbolag att anpassa sig till Parisavtalet och att etablera vetenskapsbaserade mål (SBTi).

4. Mångfald, jämlikhet och inkludering

Bure anser att en diversifierad och inkluderande arbetsplats är en avgörande faktor för långsiktig affärsframgång. Detta fokusområde betonar skapandet av rättvisa, säkra och inkluderande arbetsmiljöer både inom Bure och bland portföljbolagen.

Initiativ:

4.1 Mångfald, jämlikhet och inkludering i den egna verksamheten: Bure åtar sig att främja en diversifierad och kvalificerad personalstyrka. Detta inkluderar en könsfördelning på 40/60 bland anställda samt att säkerställa att alla medarbetare får minst 40 timmars utbildning årligen för att utveckla kompetens och ledarskapsförmåga.

4.2 Mångfald, jämlikhet och inkludering i portföljbolagen: Bure arbetar aktivt för att främja könsbalans i portföljbolagen, med målet att uppnå en 40/60 könsfördelning på styrelsenivå och en 30/70 könsfördelning i ledningsgruppen senast 2028. Med utgångspunkt i att vissa bolag har större utmaningar än andra uppmuntrar Bure de portföljbolag som ligger efter i utvecklingen att implementera nödvändiga initiativ.



Klimatmål och Science Based Targets

Parisavtalet, som trädde i kraft 2016, syftar till att begränsa den globala uppvärmningen till väl under 2 grader, med en strävan att begränsa den till 1,5 grader, genom att länder och aktörer åtar sig att minska utsläppen och rapportera sina framsteg regelbundet. Majoriteten av portföljbolagen har anslutit sig till Parisavtalet, vilket är en viktig milstolpe.

Därutöver har Mycronic och Vitrolife validerat sina processer enligt SBTi och Cavotec är på väg att göra detta. Detta innebär att de åtar sig att arbeta aktivt för att minska sina koldioxidutsläpp och bidra till de globala klimatmålen. Genom detta åtagande visar bolagen sitt långsiktiga engagemang för hållbarhet och en omställning till en grönare ekonomi.

Andel av portföljen som har mätbara klimatmål

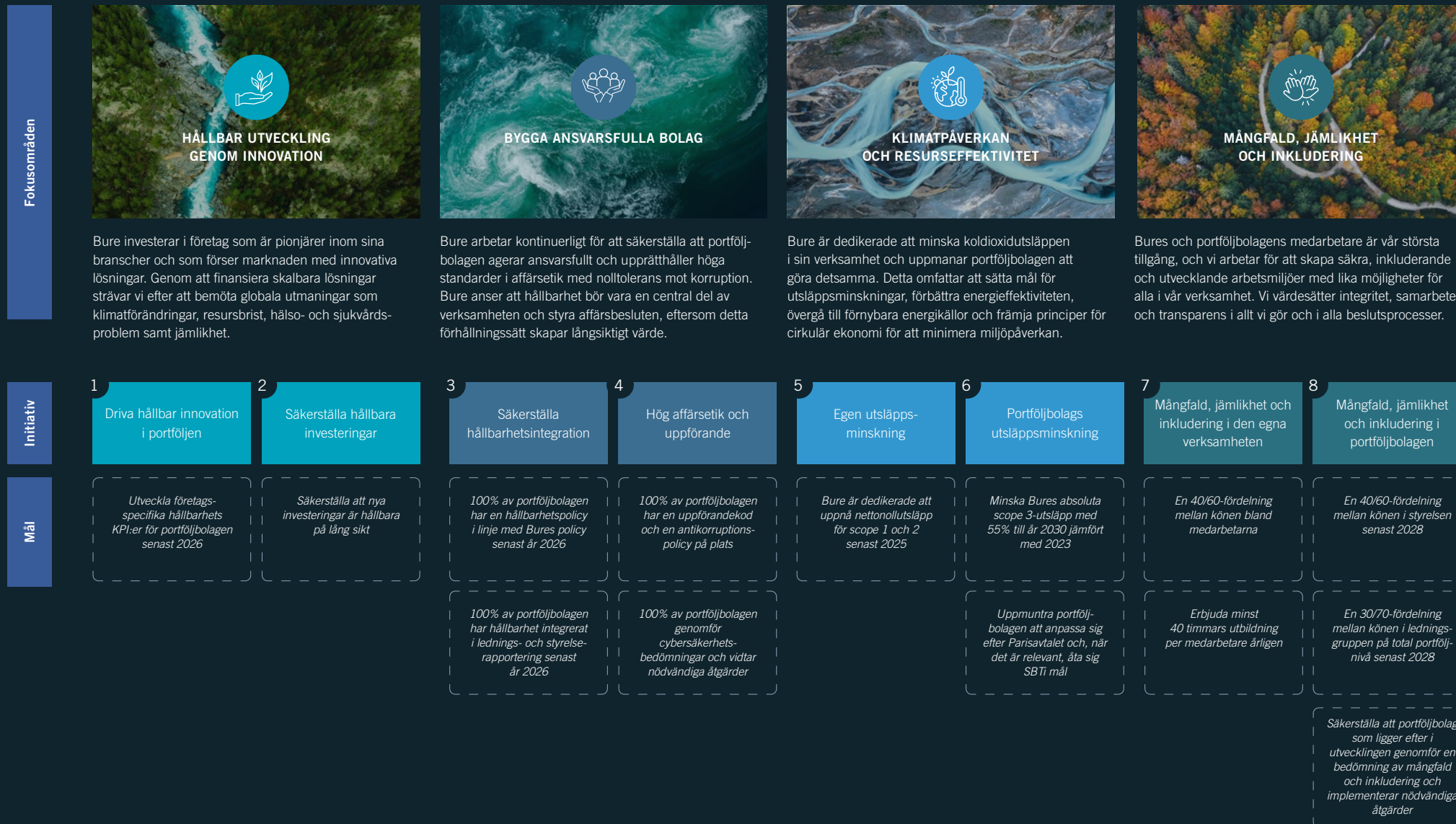


Andel av portföljen som har SBTi-validerade mål



Sammanfattning av den nya hållbarhetsstrategin, inklusive dess fokusområden, initiativ och mål

Bure bygger företag som driver hållbar utveckling genom innovation



Hållbar utveckling genom innovation

Bures portfölj består av bolag inom olika branscher med starka marknadspositioner och goda möjligheter att utvecklas över tid. Gemensamt för bolagen är ett tydligt fokus på innovation, konkurrenskraft och långsiktigt värdeskapande. För att stärka deras motståndskraft och skapa goda förutsättningar för framtida utveckling utgör hållbarhet en central del av verksamheten både ur ett miljömässigt, socialt och styrningsperspektiv.

Hållbara investeringar

En viktig målsättning för Bure är att säkerställa att nya investeringar är hållbara på lång sikt. Det görs genom att integrera en hållbarhetsanalys i investeringsprocessen. Med utgångspunkt i Bures ramverk för ansvarsfulla investeringar utvärderas hållbarhetsrisker och möjligheter vid nya investeringar som en del av den samlade bedömningen av affärsmodell, styrning och långsiktig konkurrenskraft.

Genom aktivt ägande och styrelserepresentation verkar Bure för att väsentliga hållbarhetsfrågor hanteras strukturerat och i linje med bolagens långsiktiga strategi. Innovation, styrning och affärsmässig hållbarhet blir därmed en integrerad del av Bures modell för långsiktigt värdeskapande.

Uppföljning över tid

Med relevanta och affärsnära nyckeltal skapas förutsättningar för ökad transparens och strukturerad uppföljning över tid. Ett mål är därmed att utveckla företagsspecifika hållbarhets-KPI:er för portföljbolagen. Dessa utgår från respektive bolags kärnverksamhet och syftar till att tydliggöra hur innovation bidrar till långsiktigt värdeskapande och hur affärsmodellen är positionerad i förhållande till väsentliga hållbarhetsaspekter.

Tydliga exempel på hur våra bolag bidrar till hållbart värdeskapande är XVIVO, som möjliggör fler transplantationer genom avancerad organperfusion, och Cavotec, som reducerar utsläpp i hamnar genom landström, där fartyg ansluts till elnätet istället för att använda egna motorer. Mycronic bidrar genom att förbättra resurseffektiviteten i elektronikproduktion medan Yubico stärker den digitala säkerheten genom phishing-resistent autentisering.

Spotlight: SILEX



Investering i Silex – hållbar utveckling genom innovation och aktivt ägande

Investeringen i Silex Microsystems (Silex) 2025 illustrerar hur Bure kombinerar innovation, hållbarhet och aktivt ägande för att bygga konkurrenskraftiga bolag med långsiktigt samhällsvärde.

Ett svenskt konsortium av långsiktiga investerare, lett av Bure och Creades, förvärvade aktier i Silex – en globalt ledande specialtillverkare av mikroelektromekaniska system (MEMS) och en renodlad MEMS-foundry med fokus på kundanpassade lösningar för kritiska tillämpningar inom bland annat medicinteknik och telekommunikation. Efter transaktionen äger Bure, medlemmar av konsortiet och bolagets ledning 55 procent av aktierna i Silex.

Oberoende affärsmodell

Bolagets oberoende affärsmodell, där Silex inte konkurrerar med sina kunder, möjliggör långsiktiga partnerskap och ett starkt skydd av immateriella rättigheter.

Höga krav på miljöansvar och säker arbetsmiljö

MEMS- och halvledarindustrin är resurs- och energiintensiv och ställer höga krav på miljöansvar och säker arbetsmiljö. Silex arbetar därför aktivt med energieffektivisering, minskad klimatpåverkan samt förbättrad hantering av vatten, kemikalier och avfall, samtidigt som bolagets teknologi bidrar till ökad energieffektivitet i kundernas produkter.

Bygga ansvarsfulla bolag

Styrningsstruktur

Bures filosofi för långsiktigt och hållbart värdeskapande utgår från Bures medarbetare och gemensamma värderingar. Bures styrelse är ytterst ansvarig för hållbarhetsarbetet och diskuterar både arbetet som sker på Bure, och tar del av information om arbetet som sker i portföljbolagen.

Styrelsen är ansvarig för att godkänna hållbarhetsrapporten, hållbarhetspolicyer, riskanalyser och strategiska beslut för Bure. Detta engagemang bidrar till styrelsens fortbildning inom hållbarhetstrender, kommande lagstiftningar samt risker och möjligheter för Bure.

För implementeringen av strategiska beslut samt det operationella hållbarhetsarbetet ansvarar Bures vd och cfo. Bures styrelse-representanter i respektive bolag har ansvar för att driva bolagets hållbarhetsfrågor på styrelsenivå och avrapporterar årligen till Bures styrelse. På detta sätt får Bures styrelse en översyn över verksamheternas påverkan på miljön och samhället.

Fyra av Bures sex styrelseledamöter är oberoende. Styrelsen består av hälften män och hälften kvinnor. En av Bures sex styrelseledamöter har bred hållbarhetskunskap från tidigare uppdrag. Styrelseledamöterna utses av majoritetsaktieägare. Inga andra intressenter är med i beslutsprocessen.

Vid val av Bures styrelse följs Svensk kod för bolagsstyrning. Det innebär bland annat att en övervägande del av styrelseledamöterna ska vara oberoende i förhållande till bolaget och bolagsledningen. Andra kriterier innefattar industrierfarenhet, internationell erfarenhet samt mångfald. Specifika kompetenser gällande hållbarhetspåverkan av organisationen beaktas ej i dagsläget.

Samtliga intressekonflikter inklusive styrelseledamöters övriga uppdrag beskrivs i årsredovisningen. Utvärdering av styrelsens arbete görs regelbundet av extern firma och sammanställs i rapportform. Insamling och sammanställning av information till utvärderingen sker via digitala verktyg eller via djupintervjuer av styrelseledamöter.

Under 2025 ingick hållbarhetsmål i Bures kortfristiga incitamentsprogram. Oberoende konsulter används ej för att fastställa ersättningsnivåer.

- Årlig ersättningskvot för total kompensation för organisationens högst betalda till mediankompensationen i organisationen var 5,9x under 2025.

Styrdokument

Bures styrdokument säkerställer att hållbarhetsfrågor integreras i alla delar av vår verksamhet. Genom styrelserepresentation

i portföljbolagen påverkar vi beslutsfattandet samt ser till att etiska avvägningar prioriteras. Detta gör det möjligt för oss att proaktivt hantera hållbarhetsrisker samtidigt som vi identifierar möjligheter för innovation och tillväxt.

Bures hållbarhetsarbete styrs av ett internt ramverk som inkluderar hållbarhetspolicy, uppförandekoden, GDPR-policy och visseblåsarpolicy. Dessa policyer fastställer tydliga riktlinjer för hur Bure agerar som ett ansvarsfullt företag, ägare och arbetsgivare. Ramverken följer praxis inom bolagsstyrning, hållbarhetsrapportering och regelefterlevnad, vilket säkerställer överensstämmelse med internationella standarder såsom EU:s direktiv.

Anställda och övriga representanter för Bure har ett ansvar att följa Bures styrdokument samt att ha förståelse för vad dessa innebär i relevanta sammanhang. Det interna policyramverket följs upp och uppdateras vid behov. Alla Bures anställda har tagit del av policyramverket och det har även kommunicerats till portföljbolagen. Anställda uppmanas att rapportera avvikelser från policyer och incidenter antingen internt till närmsta chef eller via Bures anonyma visseblåsarfunktion, vilken tillhandahålls av en extern advokatbyrå.

Affärsetik och antikorrupktion

Bure har nolltolerans mot alla former av korrupktion, vilket även inkluderar missbruk av insiderinformation. Detta framgår i Bures uppförandekod som alla anställda har tillgång till.

Bures insiderpolicy reglerar anställdas handel med finansiella instrument, och medför ytterligare restriktioner utöver gällande lagstiftning. Vissa transaktioner kräver godkännande av bolagets vd.

Anställda utbildas löpande av externa jurister om lagar och regler för kapitalmarknaden inklusive marknadsmissbruk.

Varje år genomförs även en utvärdering varvid policydokument och interna processer ses över och uppdateras. Under 2025 har följande uppmätts:

- 1 incident av korrupktion har förekommit i Bure eller portföljbolagen.
- 0 klagomål gällande förlust av kunddata eller andra överträdelser av Bures eller portföljbolagens kundintegritet har rapporterats under 2025.

Samtliga i Bures styrelse och organisation har tagit del av Bures antikorrupsionspolicy 2025.

Kommunikation kring antikorrupktion i Bure

Tagit del av policy		%
Styrelse	6	100%
Medarbetare*	10	100%

*Medarbetare inkluderar ledningsgruppen (bestående av vd och cfo). Utöver 10 medarbetare har Bure en konsult på heltid som också tagit del av policy och utbildning.

Under 2025 har 83 procent av styrelseledamöterna och 81 procent av den verkställande ledningen på portföljbolagsnivå formellt tagit del av de utvecklade antikorrupsionspolicys, vilket visar på ett starkt ledarskapsengagemang.

Kommunikation kring antikorrupktion i portföljbolagen

	%
Styrelse	83%
Ledningsgrupp	81%
Chefer	95%
Medarbetare	90%

Vidare har deltagandet i utbildningar om antikorrupktion uppmätts. Deltagandet i utbildningar indikerar utrymme för förbättring, särskilt på styrelsenivå, där endast 14 procent av ledamöterna genomfört formell antikorrupsionsutbildning. 44 procent av den verkställande ledningen, 67 procent av cheferna och 60 procent av de anställda deltog i strukturerade utbildningsprogram under året.

Utbildning kring antikorrupktion i portföljbolagen

	%
Styrelse	14%
Ledningsgrupp	44%
Chefer	67%
Medarbetare	60%

Spotlight: Cybersäkerhet



100 procent av bolagen har under året genomfört cybersäkerhetsbedömning

Cybersäkerhet har blivit en allt viktigare fråga för bolagsstyrning i takt med ökad digitalisering och ökade regulatoriska krav. Som en del av uppföljningen av Bures hållbarhetsstrategi har arbetet med IT- och cybersäkerhet kartlagts i portföljbolagen under året.

Uppföljningen omfattade bland annat:

- genomförda cybersäkerhetsbedömningar
- identifierade förbättringsåtgärder
- implementering av prioriterade säkerhetsåtgärder

Arbetet är en del av Bures ambition att stärka portföljbolagens resiliens i en allt mer digitaliserad affärsmiljö.

Klimatpåverkan och resurseffektivitet

Bures klimatpåverkan

Bures främsta miljöpåverkan kommer från energiförbrukningen på vårt kontor samt utsläpp som uppstår i samband med tjänstesor. Ytterligare, om än mindre betydande, faktorer inkluderar inköp av elektronik, kontorsmaterial och avfall från den dagliga kontorsverksamheten.

Eftersom Bure är en liten organisation bestående av endast elva personer, är vi medvetna om vårt relativt begränsade miljöavtryck och förblir engagerade i att behålla denna låga påverkan genom medvetna och proaktiva åtgärder. Övervakning av energiförbrukning och växthusgasutsläpp är fortsatt centralt i vår strategi för att minimera miljöpåverkan.




Under 2024 antog Bure ett nytt mål: att uppnå nettonollutsläpp för Scope 1 och Scope 2 senast i slutet av 2025. För att stötta detta initiativ använder vi 100 procent förnybar el och hållbar uppvärmning till vårt Stockholmskontor.

Bure: energiförbrukning

Energi (MWh)	2025	2024	Förändring, %
Elektricitet	22,6	23,4	-3%
Värme	50,2	57,9	-13%
Kyla	11,7	18,1	-35%
Totalt	84,5	99,4	-15%

Energiförbrukningen avser inköpt el, fjärrvärme och fjärrkyla i Bures kontorslokaler och ligger till grund för beräkningen av Scope 2-utsläpp.

Bure: Växthusgasutsläpp ton CO₂e

 Scope 1: Direkta utsläpp från verksamheten ¹⁾	2025 0	2024 0	Förändring n/a
 Scope 2: el värme & kyla	2025 0 2,5	2024 0,9 2,7	Förändring -100% -7%
 Scope 3: Indirekta utsläpp (exkl. market based)	2025 4 180	2024 4 119	Förändring +1,5%
varav Bure internt genererade:	35	100	-65%
varav portföljbolagen Scope 1 och 2 viktade:³⁾	4 145	4 019	+3%

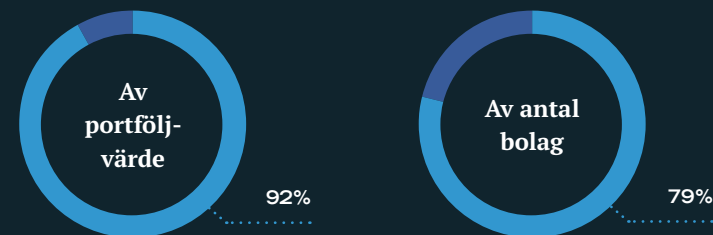
1) Scope 1 avser direkta utsläpp från den egna verksamheten (t.ex. utsläpp från egen förbränning i samband med produktion). I Bures fall är dessa 0 både 2024 och 2025.

2) Scope 2 avser inköpt energi till Bures verksamhet, inklusive elektricitet, värme och kyla. Inköpt el består av 100% förnybar el enligt market-based metod (med ursprungsgarantier). Utsläppen härrör därför huvudsakligen från fjärrvärme. Platsbaserade utsläpp (location-based) uppgår till 0,11 tCO₂e (0,15).

3) Scope 3 inkluderar både Bures egna affärsresor och portföljbolagens Scope 1 och 2, ägarandelsviktade. Bures totala Scope 3-utsläpp visar på en ökning om 1,5% mellan 2024 och 2025 (från 4 119 ton CO₂e till 4 180 ton CO₂e). Av dessa står Bures interna utsläpp (till störst del affärsresor) för 35 ton CO₂e under 2025 (en minskning med 65% från 2024), medan resterande kommer från portföljbolagen. Jämförelsetalet för portföljbolagens utsläpp 2024 har justerats till följd av en förändrad portföljsammansättning, (förvärvet av Silex och avyttringen av Mentice). Portföljbolagens Scope 1 och 2 består utav market-based utsläpp.

Alla utsläpp är beräknade i enlighet med GHG-protokollet.

Andel av portföljen som har rapporterat in Scope 3-utsläpp



Portföljbolagens klimatavtryck

Bures största klimatavtryck härstammar från portföljbolagens verksamheter. Som en aktiv ägare strävar Bure efter att påskynda omställningen till en koldioxid snål ekonomi genom att stödja portföljbolagen och uppmuntra utvecklingen av innovativa lösningar.

Under 2024 fastställdes Bures klimatmål avseende Scope 3 utsläpp som främst består av portföljbolagens Scope 1 och 2 utsläpp. Målet är att minska våra absoluta Scope 3 utsläpp med 55 procent till 2030, med 2023 som basår. Vi kommer att arbeta för att uppnå detta mål genom att uppmuntra portföljbolagen att ansluta sig till Parisavtalet och, där det är relevant, ta fram Science Based Targets (SBTi).

Majoriteten av portföljbolagen har fastställt mål avseende Scope 1 och 2 utsläpp och planerar att minska dessa utsläpp med i genomsnitt 55 procent till 2030. Tillsammans står de för majoriteten av portföljens totala Scope 1 och 2 utsläpp. Flera bolag har gått vidare däribland Mycronic, som under 2024 fick sina klimatmål validerade av SBTi och Vitrolife vars klimatmål validerades av SBTi under 2025.

Under 2025 ökade portföljbolagens direkta växthusgasutsläpp (Scope 1 och 2) med 3,1 procent jämfört med 2024. Vissa förändringar i flerårsdata beror på portföljförändringar. Förvärvet av Silex – som har relativt stora Scope 1- och Scope 2-utsläpp – har

bidragit till ökningen under året, samtidigt som Mentice har avyttrats. Ökningen i de absoluta utsläppen är främst hänförlig till Scope 1, medan Scope 2 utsläppen är relativt stabila jämfört med föregående år.

Bure följer även upp koldioxidintensitet – Scope 1 och Scope 2 utsläpp per miljon kronor i omsättning – för att bedöma hur effektiva utsläppsminskande åtgärder är i relation till verksamhetens omfattning. Under 2025 var växthusgasintensiteten i stort sett oförändrad jämfört med föregående år.

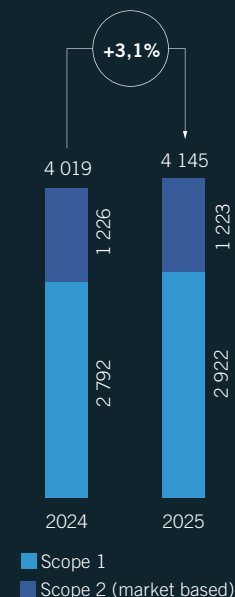
Genom kontinuerlig dialog, förbättrad kvalitet på hållbarhetsdata och en tydlig strategisk inriktning, fortsätter Bure att aktivt främja klimatarbetet och driva ytterligare framsteg under de kommande åren.

Portföljbolagen: energiförbrukning

Energi (MWh)	2025	2024	Förändring, %
Elektricitet	38 255	41 776	-8,4%
Värme	1 700	2 683	-36,6%
Kyla	105	88	+19,3%
Bränsle	9 310	8 057	+15,6%
Totalt	49 369	52 604	+6,1%

Portföljbolagen

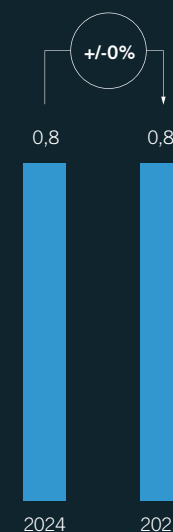
Utsläpp av växthusgaser, ton CO₂e



Växthusgasutsläppen beräknas enligt GHG-protokollet (GHG Protocol). Emissionsfaktorer från DEFRA 2025, AIB 2025, IEA 2023 samt Energiföretagen 2025 har använts.

Scope 2-utsläpp (market based) redovisas för 2024 och 2025. Data för 2024 har justerats enligt förändrad portföljsammansättning.

Växthusgasintensitet, ton CO₂e / Msek



Utsläppsintensiteten beräknas genom att summera portföljbolagens totala växthusgasutsläpp (Scope 1 & 2) dividerat med deras sammanlagda omsättning. Jämförelsetalet för 2024 har justerats till följd av förändringar i portföljen (förvärv av Silex och avyttring av Mentice).

Mångfald, jämlikhet och inkludering

Bures långsiktiga framgång avgörs av våra och portföljbolagens medarbetare. Bure har under de senaste åren arbetat aktivt för att bygga en mer diversifierad organisation då vi är övertygade om att team med olika bakgrund och erfarenhet uppnår de bästa resultaten. Bure arbetar även aktivt för att säkerställa trygga, inkluderande och utvecklande arbetsmiljöer med lika möjligheter för alla.

Bure som arbetsplats

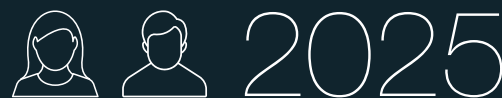
Bures medarbetare är vår största tillgång. Det är medarbetarnas engagemang och kunskaper som driver Bure framåt. Bure investerar i sina medarbetare för att skapa en mångsidig arbetsmiljö och för att maximera varje medarbetares individuella potential. Ett kontinuerligt inslag av kompetensutveckling är möjligheten att delta i olika executive education program och få utbildning inom styrelsearbete. Vidare erbjuder Bure sina anställda externa utbildningar inom ledarskap, värdering, kommunikation och hållbarhet.

Respekt är ett av Bures kärnvärden och i vår uppförandekod fastställs att koncernen ska vara en arbetsplats som erbjuder alla individer lika möjligheter i en företagskultur fri från diskriminering och trakasserier. Idag består både Bures team och styrelse av hälften kvinnor och hälften män, med en bred åldersfördelning i det operationella teamet.

För att säkerställa anställdas hälsa och välmående erbjuder Bure ett generöst friskvårdsbidrag där de anställda själva kan välja vilken form av friskvård de vill ägna sig åt. Bure erbjuder även privat sjukvårdsförsäkring och tjänstepension. Bure utvärderar årligen sina anställdas välmående och nöjdhet som en del av de individuella utvecklingssamtalen. Bures anställda är inte knutna till något kollektivavtal, men likväl uppmuntrar vi till dialog kring anställningen, vilket sker genom de årliga utvecklingssamtalen.

Mångfald och ansvar i portföljbolagen

Bure arbetar för att främja mångfald inom portföljbolagen genom sitt arbete i valberedningar och sin representation i styrelserna. Vidare har Bure ett ansvar att säkerställa att bolagen agerar som ansvarsfulla arbetsgivare. Bure följer upp nyckeltal som könsfördelning, åldersstruktur, anställningsform och personalomsättning för att identifiera områden där åtgärder eventuellt behövs sättas in. Under 2025 uppnåddes framsteg avseende mångfalden i portföljbolagens ledningsgrupper med stigande representation av kvinnor från 27 procent under 2024 till 36 procent.



Bure: Mångfald nedbrutet på kön och ålder

	Män	Kvinnor	<30	30–50	>50
Styrelse	50%	50%	0%	0%	100%
Medarbetare*	55%	45%	20%	60%	20%

* Medarbetare inkluderar ledningsgrupp (bestående av vd och cfo).

Portföljbolag: Mångfald nedbrutet på kön och ålder

	Män	Kvinnor	<30	30–50	>50
Styrelse	72%	28%	0%	27%	73%
Ledningsgrupp	64%	36%	0%	43%	57%
Chefer	67%	33%	2%	59%	39%
Medarbetare	61%	39%	17%	60%	23%

Representerar en likaviktad genomsnittsfördelning från portföljbolagen.

Bure: anställda

Anställningsavtal	Män	Kvinnor	Total
Tillsvidareanställning	5	5	10
Visstidsanställning	0	0	0
Heltid	5	5	10
Deltid	0	0	0
Totalt*	5	5	10

* Bure har en konsult som arbetade heltid på Bure under 2025 som exkluderas från tabellen. I praktiken har därför Bure 11 medarbetare, varav 6 män och 5 kvinnor. All anställningsdata anges i FTE. Bure hade inga anställda utan garanterade timmar under 2025.

Bure: anställda som har haft utvecklingssamtal

Medarbetarkategorier	Män	Kvinnor
Medarbetare*	100%	100%

* Medarbetare inkluderar ledningsgrupp (bestående av vd och cfo).