

# Nieuwsbrief GRGA

Nr. 1 - maart 2026

Op weg naar dé sociale infrastructuur van de toekomst

Deze nieuwsbrief geeft informatie over de transitie van de Gemeenschappelijke regeling Gesubsidieerde Arbeid. Daarin werken de gemeenten Den Helder, Schagen en Hollands Kroon samen met Probedrijven om inwoners te ondersteunen bij ontwikkeling, participatie en toeleiding naar werk.

## Waarom onderzoeken we een doorontwikkeling naar het sociaal ontwikkelbedrijf van de toekomst?

De gemeenten Den Helder, Schagen, Hollands Kroon en Probedrijven onderzoeken hoe we onze (kwetsbare) inwoners met een afstand tot de arbeidsmarkt het beste en het meest efficiënt kunnen ondersteunen. Een dienstverlening die dichtbij, eenvoudig en toegankelijk is.

### Complexer

Dat is nodig omdat de ondersteuning van inwoners met een afstand tot de arbeidsmarkt steeds complexer wordt. De doelgroep verandert, de behoefte aan begeleiding groeit en er is meer maatwerk nodig. Tegelijkertijd vraagt het Rijk om een dienstverlening die beter aansluit bij de mogelijkheden en behoeften van inwoners. Het stelt daar ook middelen voor beschikbaar.

### Meerwaarde voor onze inwoners

Wij onderzoeken nu samen hoe we deze opgave effectief, verantwoord en zorgvuldig kunnen realiseren: alles wat we doen moet meerwaarde hebben voor onze inwoners en aansluiten bij onze lokale uitvoeringspraktijk. In de tijdlijn zie je waar we staan. We gaan ook door met de **DOE**-agenda (zie pagina 2).

## Regionale bestuursopdracht is de basis

Doorontwikkeling GRGA/Probedrijven naar een Sociaal Ontwikkelbedrijf



Adres: Aan het bestuur van de GRGA Kip van Noord-Holland  
Door: Marjolijn Göttsche  
Datum: 7 oktober 2025



Het bestuur van de GRGA besloot in **november 2025** dat scenario 1 uit het adviesrapport van mevrouw M. Dölle - het behouden van de huidige GRGA-structuur, een partieel sociaal ontwikkelbedrijf - financieel niet toekomst-bestendig is. Dat maakt een doorontwikkeling vanuit de huidige situatie noodzakelijk.

Het adviesrapport met onderzoek naar vier mogelijke scenario's en een advies, gebruiken we wel als **strategische basis**.

## Waar staan we nu?

### Sinds januari 2026: voorbereiding en uitvoeren impactanalyse

#### Fase I - Q1 t/m Q3

- Als onderdeel van de doorontwikkeling bereiden we een integrale **impactanalyse** voor van de lokale uitvoeringspraktijk bij de drie gemeenten en Probedrijven. Die stelt de meerwaarde voor onze inwoners centraal.
- We brengen hierbij in kaart wat de huidige situatie is bij onze drie gemeenten en Probedrijven.
- De analyse geeft ons inzicht in de gevolgen van een nieuwe samenwerkingsvorm voor gemeenten, Probedrijven en de dienstverlening aan de inwoners.

#### Fase II - Q3 en Q4

- In dit traject beginnen we met het scherp krijgen van een bestuurlijke visie.
- De resultaten vormen de basis voor een **bestuurlijk besluit** over een toekomstscenario.
- Dit onderzoek voeren we uit in samenwerking met de VNG.
- We stellen ook een governance-structuur en planning op, inclusief afspraken over financiering.
- Medewerkers en bestuursleden worden betrokken bij de verschillende onderdelen.

# Dóór met de DOE-agenda: kansen op werk creëren voor onze inwoners

In de tijd dat we werken aan de impactanalyse tot en met het richtinggevend besluit gaat de dienstverlening natuurlijk gewoon door. Daarnaast zetten de gemeenten en Probedrijve samen concrete stappen uit de DOE-agenda. Die hebben we opgesteld in de zomer van 2025. De activiteiten die hieruit voortkomen, lopen feitelijk vooruit op de transitie van GRGA/Probedrijven naar het sociaal ontwikkelbedrijf van de toekomst.

Door meer samen te werken met RWC (de werkgevers-dienstverlening) en de GRGA/Probedrijven, willen we meer en een breder palet aan mogelijkheden voor werk creëren voor de inwoners van de KOP. Betere contacten met werkgevers en trajecten gericht op de reguliere arbeidsmarkt zijn een belangrijk actiepunt.

## Opleidingstraject voor schilders

Er is een opleidingstraject gestart voor schilders. 12 kandidaten van elke deelnemende gemeente krijgen in 12 weken een opleiding voor voorbereidende en afrondende schilderswerkzaamheden. Na het succesvol afronden van die periode krijgen ze een jaarcontract aangeboden. Of ze kunnen starten met de BBL-opleiding om schilder te worden.



## Inloop voor zorg

Met SIGRA (overkoepelende organisatie van zorgwerkgevers) verkennen we de mogelijkheid van een inloopmogelijkheid waar verschillende doelgroepen zich kunnen oriënteren op de formele en informele zorg. Testen en assessments helpen te bepalen welke zorg past bij de kandidaat en wat er dan nodig is aan opleidingsmogelijkheden. Zo kunnen kandidaten uitstromen naar regulier werk. Het kan ook ingezet worden als een vorm van maatschappelijke participatie.

Een ander voorbeeld van nieuwe initiatieven zijn gesprekken met de Kinderopvang en zorgorganisaties om mogelijkheden op een baan binnen hun organisaties te onderzoeken. Binnenkort organiseren we een bijeenkomst om de DOE-agenda verder concreet te maken.

## Van productiebedrijf naar sociaal ontwikkelbedrijf

Probedrijven heeft in de afgelopen jaren stappen gezet om te ontwikkelen van een productiebedrijf naar meer ontwikkelingsgerichte dienstverlening. Er is echter nog het een ander nodig om meer en betere ontwikkelingsmogelijkheden te bieden en goed aan te sluiten op de regionale arbeidsmarkt. Vandaar de transitie en de hiernaast genoemde initiatieven uit de DOE-agenda. Deze komen bovenop de huidige kerntaken die Probedrijven uitvoert in opdracht van de GRGA:

- Werk voor mensen onder de Wet sociale werkvoorziening (WsW)
- Beschut werk voor mensen met een arbeidsbeperking en
- Ondersteuning bij duurzame werktoeleiding via loonkostenregelingen.

# Begeleiding en afstemming doorontwikkeling GRGA

## Beleidsgroep GRGA

De beleidsadviseurs van de drie gemeenten en de bestuursadviseur van Probedrijven hebben het proces en de organisatie van de doorontwikkeling voorbereid en uitgevoerd. De beleidsgroep begeleidt ook het vervoltraject van onderzoek naar impactanalyse tot en met besluitvorming. Hier hoort ook de voorbereiding van de stukken voor het portefeuillehouderoverleg (PHO) bij. Financiën, juridische zaken, communicatie en externe vertegenwoordigers adviseren.



**Jelmar Blijleven**  
Hollands Kroon

*“Werken aan een toekomstbestendige sociale infrastructuur waarin iedere inwoner kan meedoen. Ik zet me in voor een zorgvuldige aanpak, met samenwerking waar dat passend is, en keuzes die aansluiten bij de behoeften van onze inwoners in de Kop van Noord-Holland.”*



**Caroline Modderman**  
Schagen

*“Belangrijk dat onze sociale infrastructuur is opgebouwd rondom de behoeften van onze inwoners. Ik zet mij in voor een toegankelijke en zorgvuldige aanpak waarbij we dicht bij onze inwoners staan, en samenwerken wanneer dat helpt om te doen wat nodig is en wat aansluit bij de lokale behoeften.”*



**Nathalie de Galan**  
Den Helder

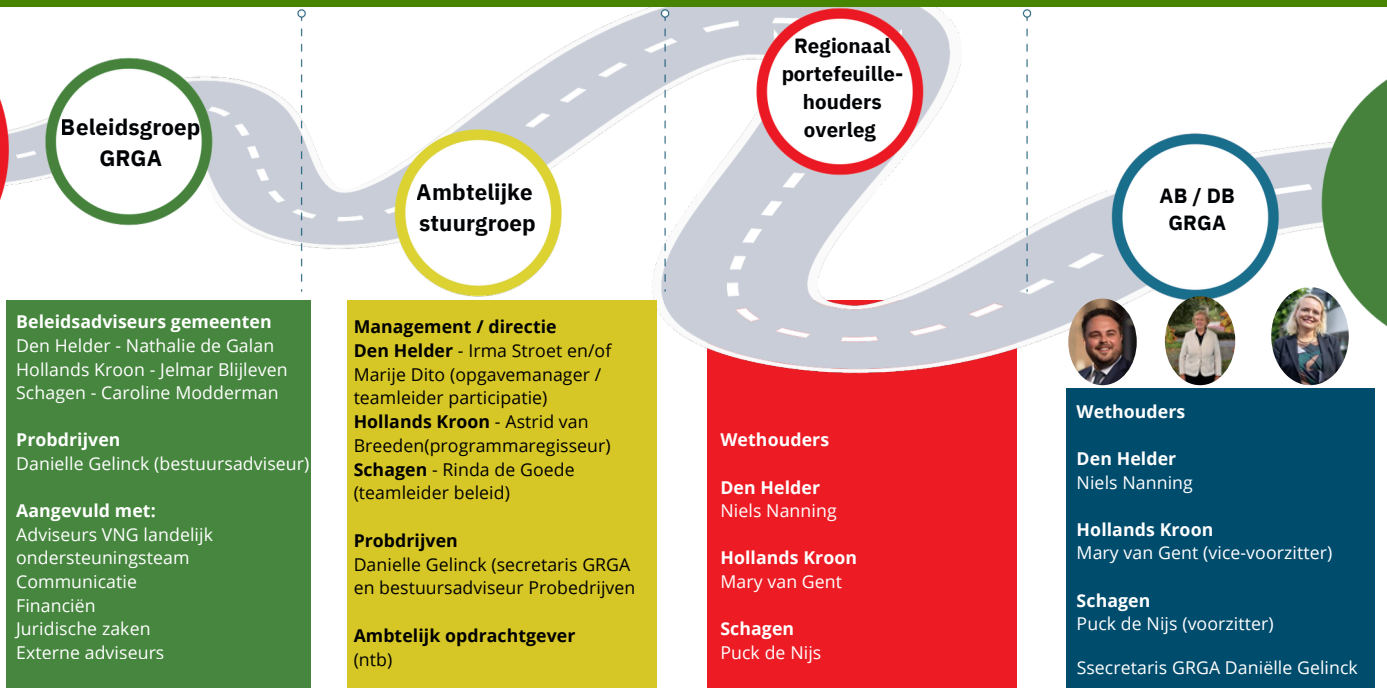
*‘Door de krachten te bundelen, werken we toe naar het steeds beter ondersteunen van inwoners richting (vrijwilligers)werk’*



**Danielle Gelinck**  
Probedrijven

*‘Steentje bijdragen aan de toekomstige samenwerking tussen de gemeenten en de GRGA/Probedrijven, ook al weten we nu nog niet hoe die samenwerking eruit gaat zien.’*

De **ambtelijke stuurgroep** bestaat uit management- en directieleden van de deelnemende gemeenten en Probedrijven en zorgt voor sturing, afstemming en besluitvorming. Het **PHO** stemt relevante stukken af ter voorbereiding van het AB/DB GRGA. Het DB / AB van de GRGA neemt besluiten. De individuele colleges en/of gemeenteraden besluiten over de uiteindelijke koers en, waar relevant, over tussentijdse besluiten. De gemeenteraden worden geïnformeerd met een raadsmemo.



Heb je vragen? Stel ze aan je leidinggevende. Of neem contact op met een van de Beleidsgroep GRGA.