



**mobi-click**<sup>®</sup>  
your safety-kit



Your safety- kit & easy Mobile Phone

Bedienungsanleitung

**MobiAlarm 4G LTE**

Version 2.34

M-132-4G

10.03.2026



## Einführung

Sehr geehrte Kundin, Sehr geehrter Kunde, vielen Dank, dass Sie sich für den Erwerb dieses mobilen Überwachungsgerätes MobiAlarm 4G LTE entschieden haben. Es ist ein weiteres Qualitätsprodukt aus unserem Sortiment von hochwertigen GSM-Alarm- und Alarmgeräten.

Bei technischen Fragen wenden Sie sich an:

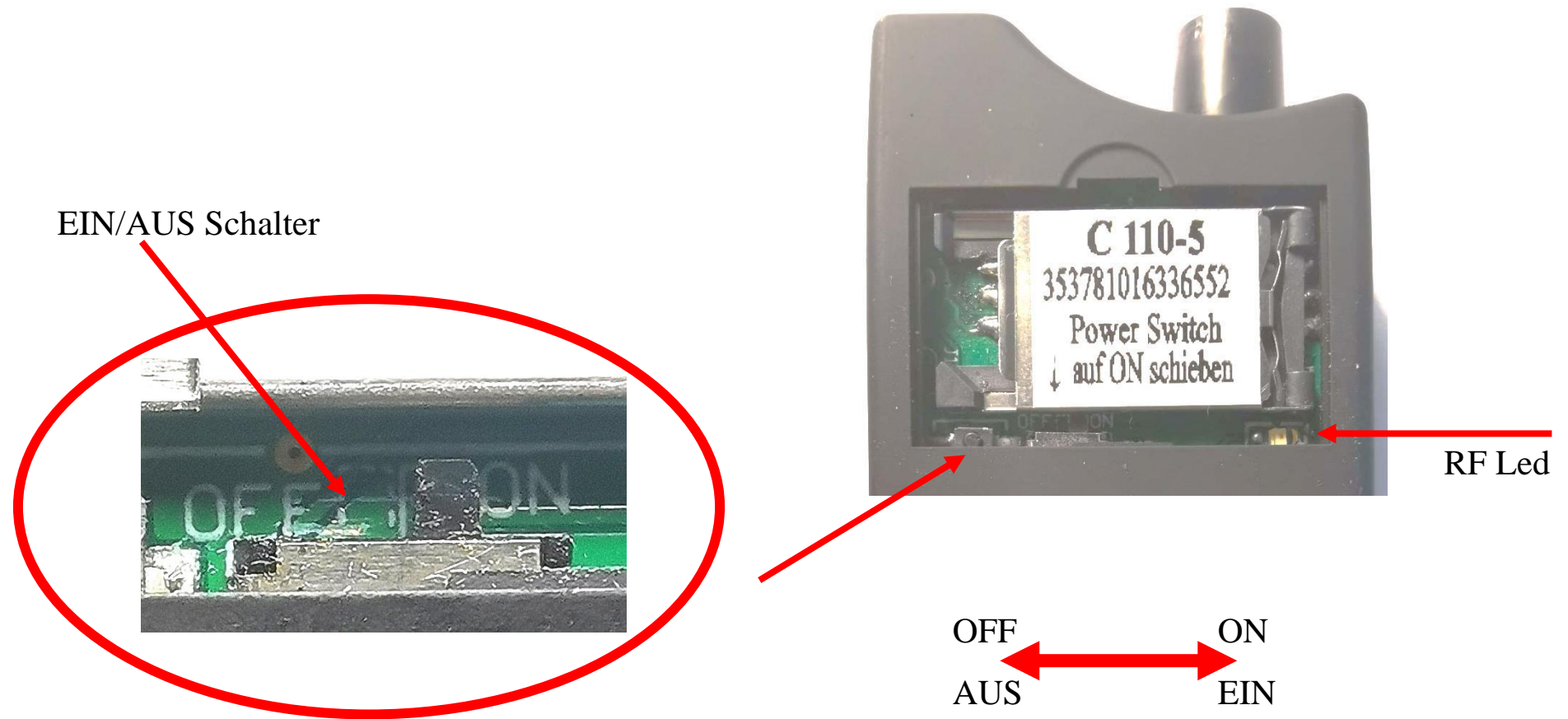
E-Mail: [info@mobi-click.com](mailto:info@mobi-click.com)

## Inhaltsverzeichnis

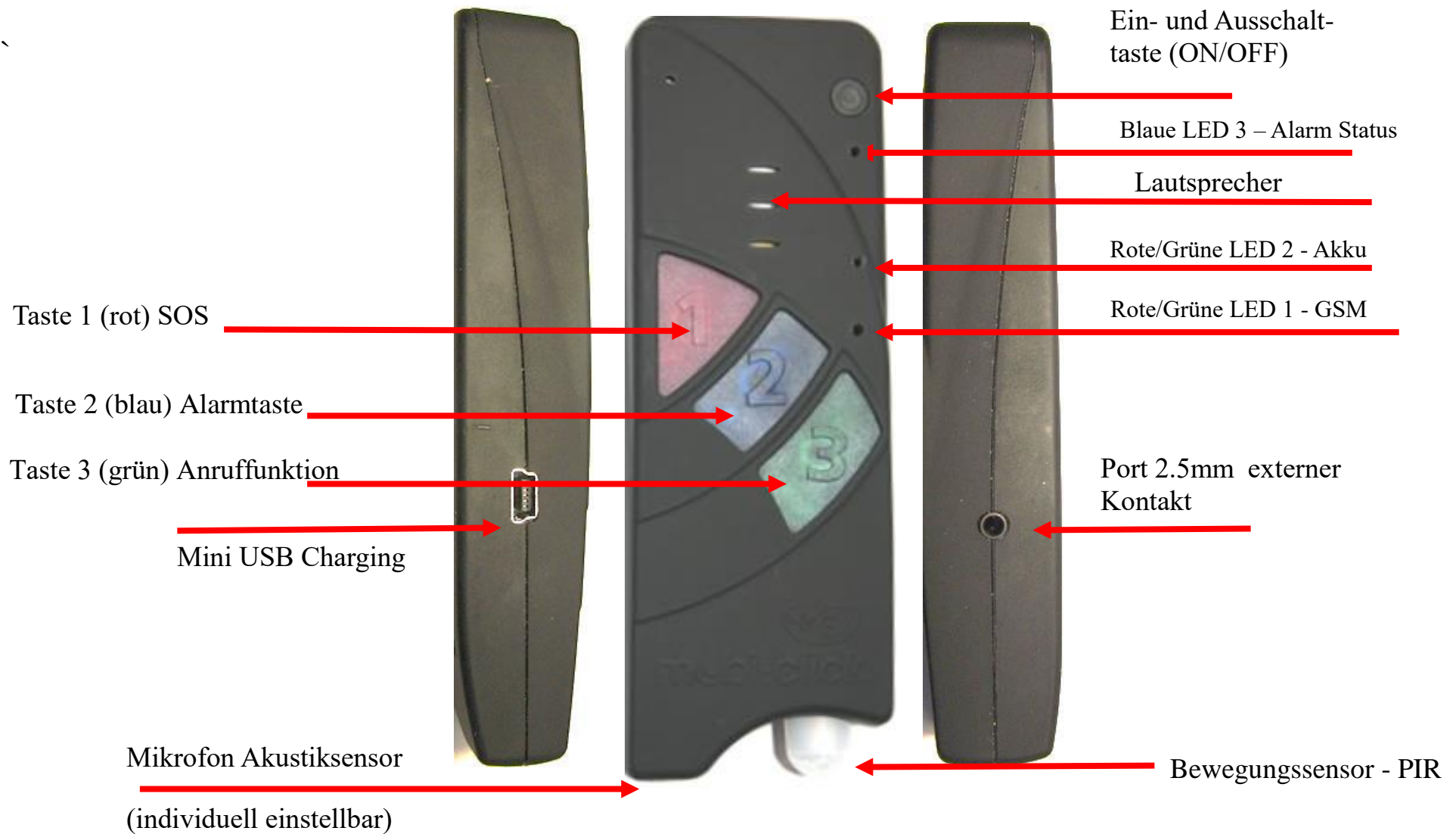
1.	Vor der Inbetriebnahme des Gerätes.....	4
2.	Einführung- Funktionsweise der Tasten.....	5
3.	Zubehör.....	6
4.	Wie funktionieren LEDs.....	7
5.	Laden des Gerätes Mobialarm.....	8
6.	SIM Karte.....	9
7.	Ein und Ausschalten des Gerätes.....	11
8.	Konfiguration per SMS.....	12
9.	Änderung des PIN Codes.....	13
10.	Programmierung / Ersteinrichtung.....	15
11.	Status-Abfrage des Gerätes.....	20
12.	Programmierung der Sensoren.....	21
13.	Alarm Modus / Security Modus.....	22
14.	Änderung des Gerätenamens.....	23
15.	Audio-Lautstärkenregelung und Ruftöne.....	24
16.	Abhören des Geräts.....	25
17.	Einstellung der Uhrzeit und des Datums.....	26
18.	Zeit zwischen zwei Alarmbenachrichtigungen.....	26
19.	Holdalarm.....	27
20.	Diagnose Modus.....	30
21.	Einstellung des externen Kontaktes für Sirene.....	32
22.	Bluetooth-Übertragung.....	34
23.	Programmierung der Fernbedienungen.....	35
24.	Herstellen der Werkeinstellungen.....	36
25.	Bedienungsanleitung für das PC-Konfigurationsprogramm.....	37
26.	Entsorgung des Gerätes.....	47
27.	Konformitätserklärung.....	47
28.	Technische Daten.....	48

# 1. Vor der Inbetriebnahme des Gerätes

Bevor Sie das Gerät laden, müssen Sie den Batteriesicherheitsschalter auf ON (EIN) stellen. Der Batteriesicherheitsschalter dient nur zum sicheren Transport der Batterie im Gerät.



## 2. Einführung- Funktionsweise der Tasten



### 3. Zubehör

#### Einschließlich Zubehör

Mobialarm LTE



Netzgerät USB



kabel mini USB



Fernbedienung

#### Optional Zubehör



Batteriepack B-125



Externer PIR  
Z101-10



Funksirene  
SI-146

## 4. Wie funktionieren LEDs

### LED 1 – GSM:

An dieser LED ist der aktuelle GSM Status zu erkennen. Dazu verfügt die LED über folgende Darstellungsmöglichkeiten:

- LED leuchtet grün = GSM Netz wird gesucht
- LED blinkt grün (jede 1 Sekunde) = Gerät ist am GSM 2G Netz angemeldet
- LED blinkt grün (2 Mal pro Sekunde) = Gerät ist am GSM 4G LTE Netz angemeldet
- LED blinkt grün (alle 1 bis 2 Sekunden) = Anruf / Telefonverbindung
- LED blinkt rot/grün = keine GSM Netzverbindung / PIN Fehler / ungültige SIM Karte / falscher PUK Code / ...
- LED aus = keine Stromversorgung vorhanden / Produkt ist ausgeschaltet

Wenn das Produkt über die USB Buchse geladen wird, während keine SIM Karte eingelegt ist, leuchtet die grüne LED. Da diese LED direkt vom GSM Modul gesteuert wird, das zu diesem Zeitpunkt ausgeschaltet ist (Schalter im SIM Kartenhalter), kann diese LED unbegründet leuchten. Ohne SIM Karte ist das GSM Modul definitiv ausgeschaltet und versucht nicht, sich im GSM Netz einzuloggen.

### LED 2 – Akku:

Der interne Akku wird über eine separate Hardware geladen und verwaltet. Somit kann der Akku auch dann aufgeladen werden, wenn keine SIM Karte eingelegt und somit die gesamte GSM Hardware deaktiviert ist. Diese LED stellt folgende Informationen zur Verfügung:

- LED leuchtet rot: Akku wird geladen
- LED leuchtet grün: Akku ist vollständig aufgeladen
- LED leuchtet orange (rot/grün gleichzeitig): Ein Fehler wurde erkannt (z.B. kein Akku vorhanden oder der Akku ist defekt)

- LED aus = keine USB Spannung vorhanden

### **LED 3 – Alarm Status:**

- LED blaue blinkt – Alarm active

## **5. Laden des Gerätes Mobialarm**

Schließen Sie das USB-Ladegerät über ein USB-Kabel an Das Gerät Mobialarm (wie im Bild unten), eine rote LED sollte leuchten, um anzuzeigen, dass das Gerät geladen wird. Wenn die Diode LED grün leuchten, ist das Gerät vollständig aufgeladen.



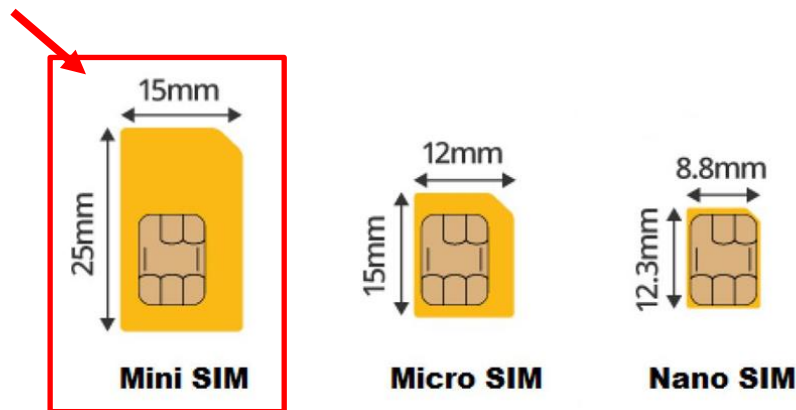
Nach Beendigung des Ladevorganges (Vollladung) leuchtet LED 2 permanent grün. Beenden Sie den Ladevorgang durch Entfernen des Ladekabels vom Mobialarm .

## 6. SIM Karte

Zunächst benötigen Sie eine aktive SIM-Karte eines GSM- (Handy) Netzbetreibers. Diese ist nicht im Lieferumfang enthalten, damit jeder Nutzer sein favorisiertes Handynetz wählen kann. Es spielt auch keine Rolle, ob Sie eine Vertragskarte oder eine Prepaid-(Wert) Karte verwenden.

Bei einer Prepaidkarte ist jedoch insofern Vorsicht geboten, weil sich immer ein ausreichend Guthaben darauf befinden muss. Zudem muss die zeitliche Gültigkeit des Guthabens gewährleistet sein. Ansonsten können keine Alarmmeldungen abgesetzt werden. Wir empfehlen Ihnen aus sicherheitsrelevanten Gründen den Abschluss eines Handyvertrages.

Sie brauchen eine Mini-SIM-Karte.



- **PIN Sim - Karte**

Die SIM-Karte verfügt möglicherweise nicht über eine aktive PIN. Eine solche Karte ohne PIN-Code kann in das Gerät eingelegt werden und wird vom Mobialarm-Gerät akzeptiert. Wenn Ihre SIM-Karte über einen PIN-Code verfügt, müssen Sie den PIN-Code auf 1513 ändern oder ihn deaktivieren.

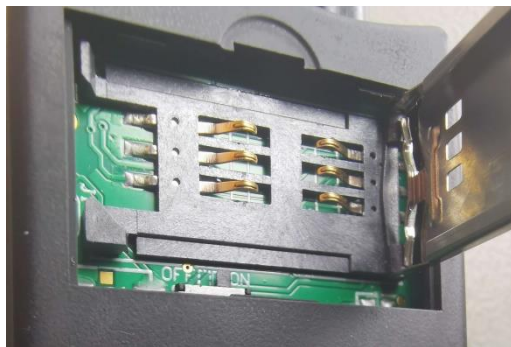
Dies kann mit einem Smartphone erfolgen. Legen Sie die SIM-Karte ein, die Sie später mit Mobialarm verwenden möchten. Ändern Sie die aktuelle PIN auf 1513 oder deaktivieren Sie die PIN-Abfrage. Wenn Sie mit der PIN-Änderungsfunktion nicht vertraut sind, lesen Sie bitte die Anleitung, die Ihrem Mobiltelefon beiliegt. Wenn Sie eine Karte mit einer anderen PIN einlegen, wird die SIM-Karte spätestens nach dem dritten Mal gesperrt! Im Falle einer Sperrung benötigen Sie zum Entsperren die mit Ihrer SIM-Karte gelieferte PUK-Nummer.

- **Einlegen der SIM Karte**

Um die SIM-Karte einzulegen, müssen Sie zunächst die Abdeckung auf der Rückseite öffnen. Dies sollte vorsichtig erfolgen, indem Sie mit dem Fingernagel leicht auf die Abdeckung hinter der Abdeckungsverriegelung drücken und diese dann vom Gehäuse abziehen. Öffnen Sie den SIM-Kartenhalter aus Metall, legen Sie die Karte in den Halter ein und schließen Sie den Halter.

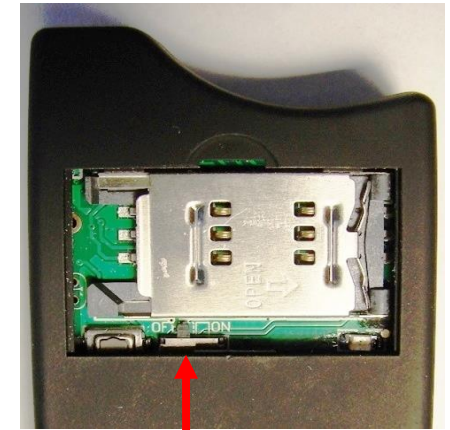
Wichtig:

Die SIM-Karte muss fest mit den Kontakten der Leiterplatte verbunden sein. Bei Bedarf können Sie die Kontakte mit einer Pinzette vorsichtig nach oben biegen, damit sie besser passen.



## 7. Ein und Ausschalten des Gerätes

Mobialarm LTE besitzt eine integrierte Schaltung zum Schutz des Akkus vor Über- und Unterladung, sowie vor Kurzschluss. Diese Schutzschaltung wird mit einem kleinen Schiebeschalter aktiviert. Um einen einwandfreien Transport (Versand) zu gewährleisten und den ab Werk vorgeladenen Akku zu schützen, befindet sich dieser Schiebeschalter in der Stellung "OFF". Vor der Erstinbetriebnahme muss diese Schutzschaltung zuerst deaktiviert werden, indem der Schiebeschalter in die Stellung "ON" gebracht wird. Am besten nehmen Sie dazu einen spitzen Gegenstand wie zum Beispiel eine Pinzette. Das Gerät wird somit funktionsbereit.



Schiebeschalter  
OFF/ON

Über die schwarze EIN/AUS Taste lässt sich Mobialarm LTE einschalten.

Diese drücken Sie ca. 3 Sekunden bis ein Piepton zu hören ist.

Das Gerät sucht anschließend das Mobilfunknetz. Dies dauert in der Regel etwa 10 - 20 Sekunden, kann aber bei schwachem Empfang durchaus länger sein.

Wenn alles in Ordnung ist und das Gerät Netzempfang hat, wird dies durch regelmäßiges Blinken (ca. alle 2 Sekunden) von LED 1 signalisiert.

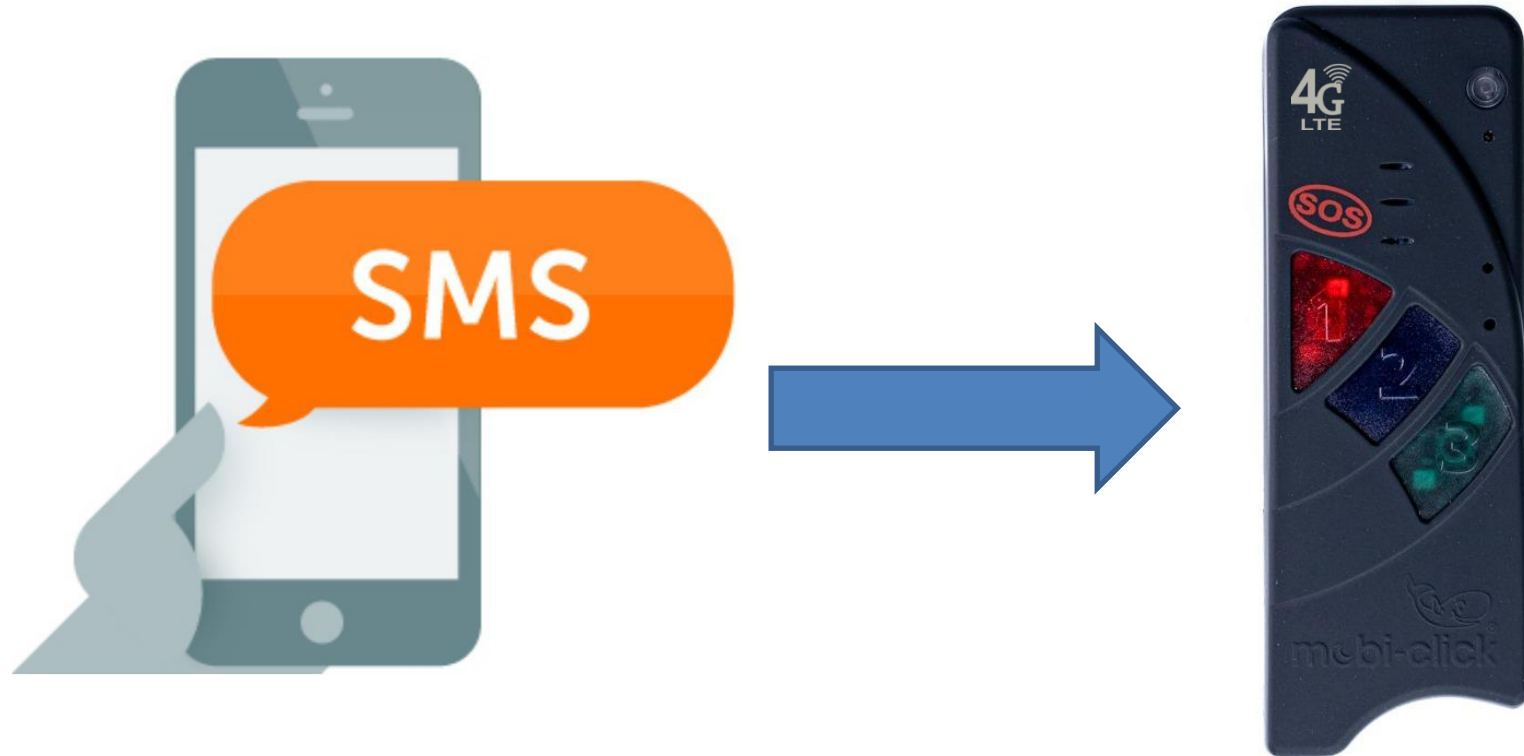
Im Falle einer nicht registrierten oder defekten SIM Karte leuchtet LED 1 dauerhaft grün.



## 8. Konfiguration per SMS

### Aufbau von SMS-Befehlen

Wir senden SMS-Befehle von jedem Telefon an die SIM-Karte im Mobialarm-Gerät.



Die SMS-Befehle zur Programmierung des Gerätes sind nach folgendem Schema aufgebaut:

**<AKTION>**<sub>(ABSTAND)</sub>**<FUNKTION>**<sub>(ABSTAND)</sub>**<PARAMETER1>**<sub>(ABSTAND)</sub>**<...>**<sub>(ABSTAND)</sub>**<#PIN>**

Beispiel:

**SET**<sub>(ABSTAND)</sub>**PANIC**<sub>(ABSTAND)</sub>**S**<sub>(ABSTAND)</sub>**0049123456789**<sub>(ABSTAND)</sub>**#1513**

Bedeutung:

Die Telefonnummer 0049123456789 wird als PANIC für den SMS-Versand ins Telefonbuch gespeichert.

Ohne „#PIN“ am Ende der SMS wird diese verworfen und keine Antwort-SMS generiert!

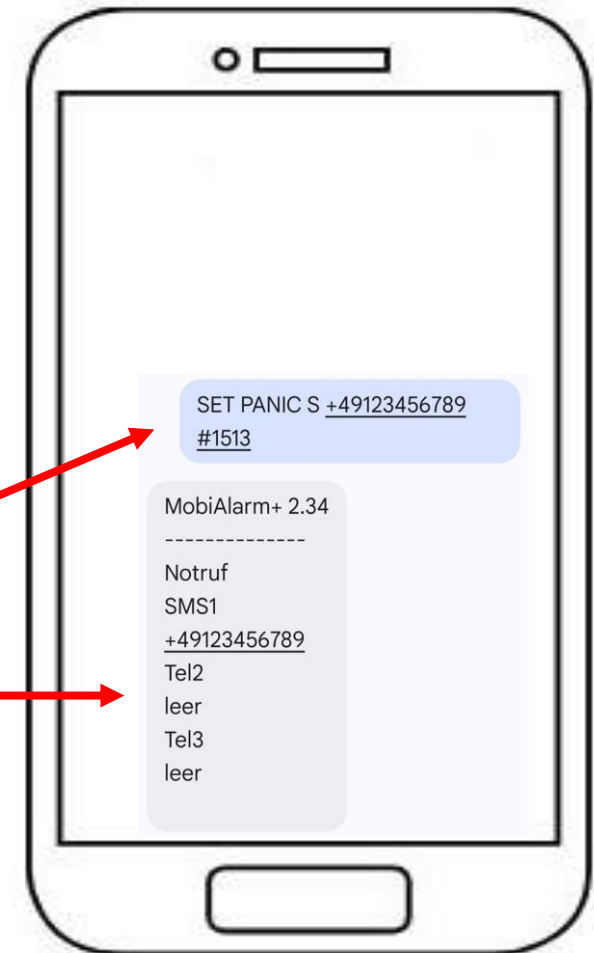
Die einzelnen Worte und Parameter müssen jeweils durch ein Leerzeichen getrennt sein.

Jeder neue Befehl überschreibt Daten einer evtl. bereits vorhandenen Einstellung.

Nach jedem SMS-Befehl sendet das Gerät eine SMS-Antwort zur Bestätigung der Programmierung zurück (nur wenn die PIN beim SMS-Befehl korrekt war und die Rufnummernübermittlung aktiv ist).

SMS gesendet

SMS erhalten



## 9. Änderung des PIN Codes

Um die Gefahr von Mißbrauch durch Dritte zu minimieren, können Sie nach der Inbetriebnahme den PIN Code ändern. Dies kann auch zu einem späteren Zeitpunkt passieren.

- SMS-Befehl:

**SET PIN XXXX #1513**

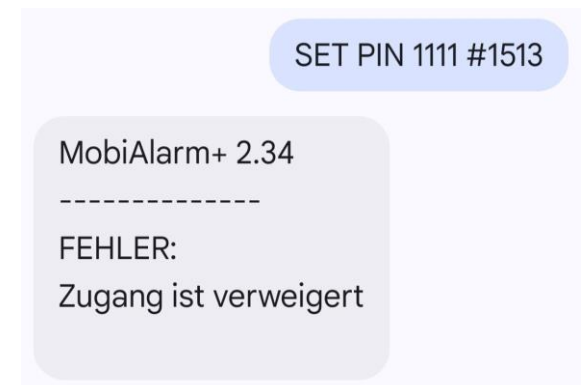
- Bedeutung: **XXXX** natürlich Zahlen – neuer PIN  
**1513** – alte Pin
- Beispiel:

**SET PIN 1111 #1513**

Wenn diese SMS richtig geschrieben war, erhalten Sie vom Mobialarm LTE nun eine Bestätigung per SMS an Ihr Handy, von dem Sie den SMS Befehl geschickt hatten.

Sollte der Text fehlerhaft gewesen sein, erhalten Sie eine SMS mit der Fehlermeldung: “Befehlsformat fehlerhaft”.

Beachten Sie bitte, dass diese Form der PIN Änderung sich nicht nur auf die SIM Karte, sondern auch auf den internen PIN Code auswirkt. Das heißt, zukünftig eingelegte Karten müssen denselben PIN besitzen.



## 10. Programmierung / Ersteinrichtung

- **Programmierung der Notruftaste 1 (willensabhängiger Alarm)**

Sie können der Taste 1 bis zu drei Rufnummern zuweisen, die im Notfall informiert werden und zwar als SMS und / oder als Anruf.

In jedem Fall muss mindestens eine SMS-Benachrichtigung gewählt werden.

Man kann übrigens die gleiche Rufnummer sowohl per SMS als auch per Anruf benachrichtigen lassen.

Jede Benachrichtigungsart benötigt jedoch einen Speicherplatz.

Sollten Sie also eine Rufnummer mit beiden Varianten benachrichtigen, benötigen Sie zwei Speicherplätze. Insgesamt gibt es drei. Zum Programmieren der Taste 1 senden Sie nun folgende SMS von einem normalen Handy zum Mobialarm mit folgendem Text:

**SET**<sub>(Abstand)</sub>**PANIC**<sub>(Abstand)</sub>**S**<sub>(Abstand)</sub>**0049123456789**<sub>Abstand)</sub>**C**<sub>(Abstand)</sub>**0049987654321**

<sub>(Abstand)</sub>**S**<sub>(Abstand)</sub>**0049321654987**<sub>(Abstand)</sub>**#1513**

C oder S – die Wahl, ob die erste Nummer ein Anruf oder SMS sein soll.(C – Anruf oder S – SMS)

Sie können auch hier 3 unterschiedliche Rufnummern bzw. SMS-Nummern hinterlegen. Wenn Sie alles richtig gemacht haben, erhalten Sie nun eine Status-SMS, die Ihnen Mobialarm zuschickt. Dort wird Ihre neu programmierte Nummer und die Benachrichtigungsweise aufgeführt.

Andernfalls erhalten Sie eine Fehlermeldung.

Abfrage der hinterlegten Telefonnummern bzw. SMS

mit folgendem Befehl können Sie prüfen, was jeweils bei den Tasten hinterlegt wurde.

```
SET PANIC S 0049123456789  
C 0049987654321 S  
0049321654987 #1513
```

MobiAlarm+ 2.34

```
-----  
Notruf  
SMS1  
0049123456789  
Anruf2  
0049987654321  
SMS3  
0049321654987
```

TEST PANIC #1513

MobiAlarm+ 2.34

```
-----  
Notruf  
SMS1  
0049123456789  
Anruf2  
0049987654321  
SMS3  
0049321654987
```

## TEST PANIC #1513

Löschen von eingestellten Telefonnummern.

Um alle eingestellten Telefonnummern zu löschen, muss man den folgenden Befehl senden :

```
RESET PANIC #1513
```

MobiAlarm+ 2.34

```
-----  
Notruf  
Tel1  
leer  
Tel2  
leer  
Tel3  
leer
```

## RESET PANIC #1513

- **Programmierung der Alarmtaste 2 (willensunabhängige Alarmer)**

Sie können der Taste 2 ebenfalls bis zu drei Rufnummern zuweisen, die im Notfall informiert werden und zwar als SMS und / oder als Anruf.

Ideal wäre es auch hier, beide Benachrichtigungsarten zu wählen.

In jedem Fall muss hier mindestens eine SMS-Benachrichtigung erfolgen. Es ist nur in diesem Alarmmodus möglich, technische Alarmer zu senden.

Man kann durchaus die gleiche Rufnummer sowohl per SMS als auch per Anruf benachrichtigen. Jede Benachrichtigungsart benötigt einen Speicherplatz.

Sollten Sie also eine Rufnummer mit beiden Varianten benachrichtigen, benötigen Sie zwei Speicherplätze. Insgesamt gibt es drei.

Zum programmieren der Taste 2 senden Sie nun folgende SMS von einem normalen Handy zum Mobialarm mit folgendem Text:

**SET**<sub>(Abstand)</sub>**ALARM**<sub>(Abstand)</sub>**C**<sub>(Abstand)</sub>**0049123456789**<sub>(Abstand)</sub>**C**<sub>(Abstand)</sub>**0049987654321**  
<sub>(Abstand)</sub>**S**<sub>(Abstand)</sub>**0049321654987**<sub>(Abstand)</sub>**#1513**

C oder S – die Wahl, ob die erste Nummer ein Anruf oder SMS sein soll.(C – Anruf oder S – SMS)

Abstand = Leerzeichen

0049795637889 = Ihre Telefonnummer mit Vorwahl Deutschland

Wenn Sie alles richtig gemacht haben, erhalten Sie nun eine Status-SMS, die Ihnen Mobialarm zuschickt. Dort wird Ihre neu programmierte Nummer und die Benachrichtigungsweise aufgeführt.

Andernfalls erhalten Sie eine Fehlermeldung.

Abfrage der hinterlegten Telefonnummern bzw. SMS

mit folgendem Befehl können Sie prüfen, was jeweils bei den Tasten hinterlegt wurde.

## TEST ALARM #1513

Löschen von eingestellten Telefonnummern.

Um alle eingestellten Telefonnummern zu löschen, muss man den folgenden Befehl senden :

## RESET ALARM #1513

SET ALARM S 0049123456789  
C 0049987654321 S  
0049321654987 #1513

MobiAlarm+ 2.34  
-----  
Alarm  
SMS1  
0049123456789  
CAL2  
0049987654321  
SMS3  
0049321654987

TEST ALARM #1513

MobiAlarm+ 2.34  
-----  
Alarm  
SMS1  
0049123456789  
CAL2  
0049987654321  
SMS3  
0049321654987

RESET ALARM #1513

MobiAlarm+ 2.34  
-----  
Alarm  
TEL1  
leer  
TEL2  
leer  
TEL3  
leer

- **Programmierung der Taste 3 (Anruffunktion)**

Für die Programmierung der Taste 3 senden Sie nun folgende SMS von einem normalen Handy zum Mobialarm mit folgendem Text:

**SET**<sub>(Abstand)</sub> **TEL**<sub>(Abstand)</sub> **0049123456789**<sub>(Abstand)</sub> **#1513**

Wenn Sie alles richtig gemacht haben, erhalten Sie nun eine Status-SMS, die Ihnen Mobialarm zuschickt. Dort wird Ihre neu programmierte Nummer aufgeführt.

Andernfalls erhalten Sie eine Fehlermeldung.

Abfrage der hinterlegten Telefonnummern bzw. SMS

mit folgendem Befehl können Sie prüfen, was jeweils bei den Tasten hinterlegt wurde.

**TEST TEL #1513**

Löschen von eingestellten Telefonnummern.

Um alle eingestellten Telefonnummern zu löschen, muss man den folgenden Befehl senden :

SET TEL 0049123789456 #1513

MobiAlarm+ 2.34

-----  
Tel  
0049123789456

TEST TEL #1513

MobiAlarm+ 2.34

-----  
Tel  
0049123789456

## RESET TEL #1513



### Telefonfunktion (Taste 3) Anrufen:

Über einen Druck auf Taste 3 kann jederzeit die eingespeicherte Telefonnummer angerufen werden, die Sie gemäß programmiert haben.

Anruf beenden:

Zum Beenden des Gesprächs drücken Sie erneut auf die Taste 3 Anruf annehmen:

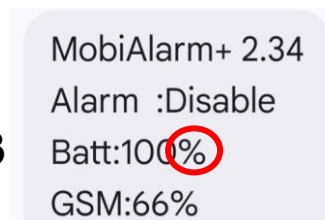
Wenn Sie einen Anruf erhalten leuchtet die grüne Taste 3 auf und Sie nehmen das Gespräch mit einem Druck auf Taste 3 entgegen.

## 11. Status-Abfrage des Gerätes

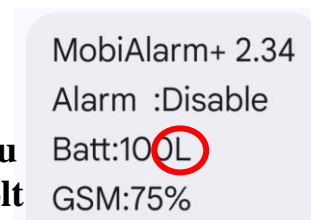
Es informiert Sie über den Batteriestatus, die GSM-Netzabdeckung, aktive Alarmer usw.

- Einmalige Statusabfrage  
SMS-Befehl:

### TEST STATUS #1513



% - Nur Akku  
keine 5Volt



L – 5Volt



Sie können den Zeitpunkt (nur volle Stunden) programmieren, zu dem Sie eine Status-SMS erhalten. Ein Statusbericht wird an alle von Ihnen programmierten Nummern gesendet.

- SMS-Befehl:

**SET STATUS INTERVAL XX #1513**

- Bedeutung: XX Uhrzeit 00 – 23
- Beispiel: **SET STATUS INTERVAL 13 #1513**

Löschen der Statusabfrage: SMS-Befehl:

**RESET STATUS INTERVAL #1513**



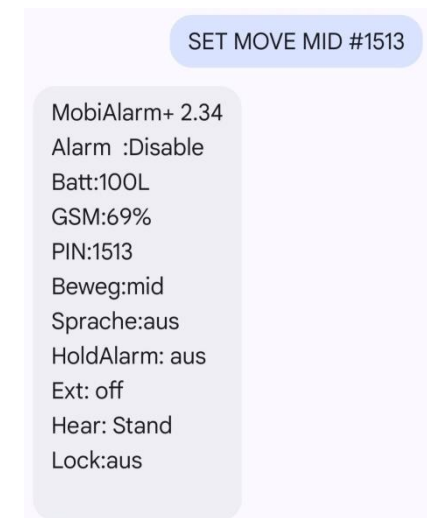
## 12. Programmierung der Sensoren (MOVE, VOICE)

Mobialarm ist in zwei Sensoren ausgestattet, d.h. einen Bewegungssensor und einen Akustiksensoren, die separat oder alle auf einmal funktionieren können.

- Zwecks Aktivierung des **Bewegungssensors** ist folgender SMS Befehl zu senden:

**SET** (Abstand) **MOVE** (Abstand) **MID** (Abstand) **#1513**

Wir können im Empfindlichkeitsbereich zwischen LOW / MID / HIGH.



Zwecks Deaktivierung des Bewegungssensors ist folgender SMS Befehl zu senden:

**RESET** (Abstand) **MOVE** (Abstand) **#1513**

- Zwecks Aktivierung des **Akustiksens**or ist folgender SMS Befehl zu senden:

**SET** (Abstand) **VOICE** (Abstand) **5** (Abstand) **#1513**

Wir können im Empfindlichkeitsbereich zwischen 1 bis 10 wählen.

Zwecks Deaktivierung des Geräuschsensors ist folgender SMS Befehl zu senden:

**RESET** (Abstand) **VOICE** (Abstand) **#1513**

SET VOICE 5 #1513

MobiAlarm+ 2.34  
Alarm :Disable  
Batt:100L  
GSM:69%  
PIN:1513  
Beweg:aus  
Sprache:5/10  
HoldAlarm: aus  
Ext: off  
Hear: Stand  
Lock:aus

### 13. Alarm Modus / Security Modus (Taste 2)

Sie können den Alarmmodus auf drei verschiedene Arten aktivieren:

- Sie können den Alarmmodus ein-/ausschalten, indem Sie die Taste 2 (blau) drücken.
- Aktivieren per Fernbedienung:



**Linke Taste** - Alarmaktivierung /  
-deaktivierung

**Rechte Taste** – Notruf SOS

Sie verlassen den Raum und drücken die linke Alarmtaste auf der Fernbedienung. Somit ist das Gerät eingeschaltet. Als Bestätigung hören Sie einen Piepton. Das Ausschalten erfolgt in umgekehrter Folge. Sie drücken die linke Taste. Als Bestätigung hören Sie einen doppelten Piepton.

- Per SMS Befehl:

Alarmaktivierung:

SMS Befehl: **SET SECURITY #1513**

Alarmdeaktivierung:

SMS Befehl: **RESET SECURITY #1513**



## 14. Änderung des Gerätenamens (Name)

Falls mehrere Produkte gleichzeitig betrieben werden, ist es empfehlenswert, jedem Gerät einen eigenen Namen zu geben.

SMS Befehl: **SET NAME <neuer Name> #1513**

Bedeutung: **<neuer Name>** Die maximale Länge des Gerätenamens beträgt 16 Zeichen.

Beispiel: Umbenennung des Mobialarm 4P LTE in „NEWNAME“:

**SET NAME NEWNAME #1513**

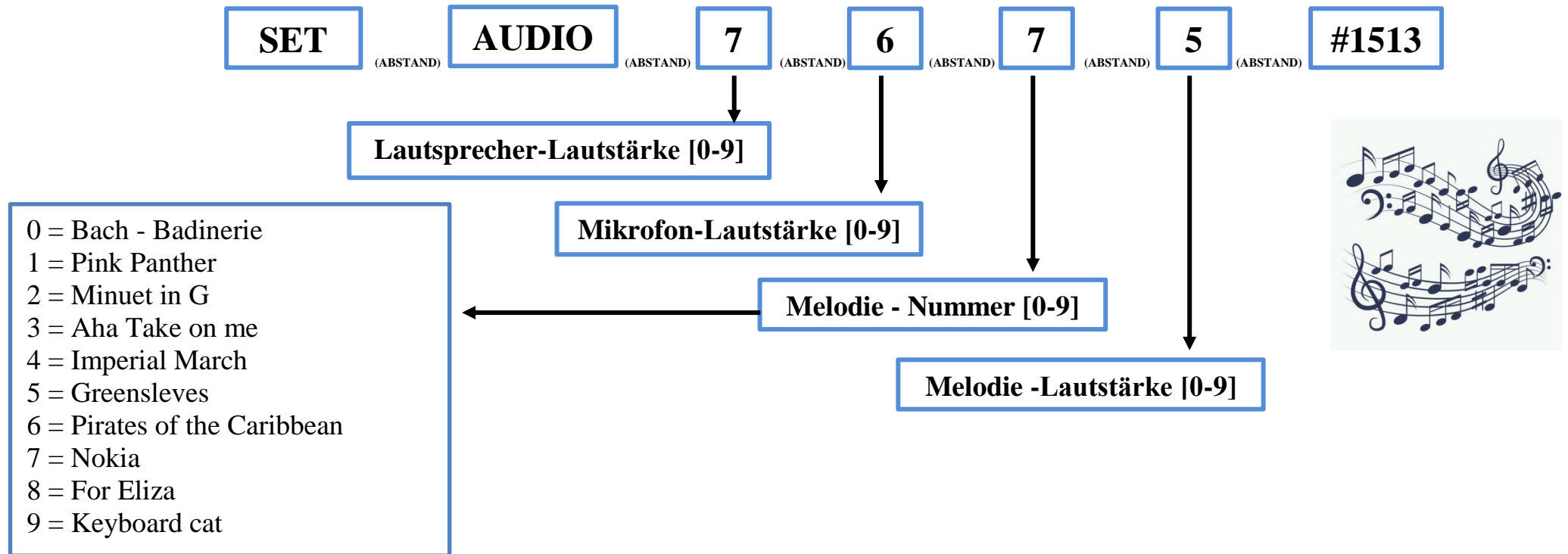
Standardnamen wiederherstellen – SMS Befehl:

**RESET NAME #1513**



## 15. Audio-Lautstärkenregelung und Ruftöne

Wie in allen anderen Mobiltelefonen, können Sie auch mit dem Mobialarm individuelle Ruftöne einstellen und eigene Lautstärkenregelungen vornehmen.



Hinweise:

Die Lautstärke sollte beim Lautsprecher und Mikrofon mit Sorgfalt geregelt werden; es ist nicht ratsam für beides zu hohe Lautstärken auszusuchen, dadurch könnten die Stimmen während der Verbindung stark beeinträchtigt und damit nicht verständlich übertragen werden.

**Allgemeine Information:** "0" ist der kleinste und "9" ist der höchste Wert.

## 16. Abhören des Geräts

**Wichtig!. Der Schutz der Privatsphäre ist in der Verfassung vieler Länder gesetzlich verankert. Mobi-Click soll und darf deshalb nicht zu unbefugten Abhörzwecken missbraucht werden!**

Es gibt eine Möglichkeit, mit der HEAR Funktion lautlos in den Raum hineinzuhören. Hineinhören in dem Standard-Modus dauert bis zu 3 Minuten und danach unterbricht das Gerät Mobialarm das Hineinhören. Es gibt aber eine weitere Möglichkeit, den Modus des Hineinhörens in unbeschränkt Zeit zu ändern.

SMS Befehl: Jedes Mal, wenn Sie die folgende SMS senden, ruft uns das Mobialarm-Gerät zurück.

**SET HEAR #1513**

SMS Befehl: Änderung des Modus des Hineinhörens in unbeschränkte Zeit:

**SET LONGHEAR #1513**

SMS Befehl: Änderung des Modus in Standard. Alle von dem Gerät Mobialarm ausgehenden Anrufe dauern bis zu 3 Minuten und werden dann unterbrochen.

**RESET LONGHEAR #1513**

SMS Befehl: Nachdem Sie die unten stehende SMS gesendet haben, können Sie das Mobialarm-Gerät anrufen, um zuzuhören.

**SET INCALL CALLSILENT #1513**

SMS Befehl: Schalten Sie den Anrufmodus aus.

**RESET INCALL CALLSILENT #1513**

SET INCALL CALLSILENT #1513

MobiAlarm+ 2.34  
INCALL: CALLSILENT  
HEAR: Stand  
EXTERN: off  
EXTERN VALUE: low

## 17. Einstellung der Uhrzeit und des Datums

Mobialarm verfügt über eine interne Uhr. Damit Alarmer richtig funktionieren muss Mobialarm wie folgt programmiert werden:

**SET** (Abstand) **TIME** (Abstand) **12** (Abstand) **46** (Abstand) **11** (Abstand) **03** (Abstand) **26** (Abstand) **#1513**

Uhrzeit (12:46 Uhr) und Datum (11.03.2026) eingestellt



SET TIME 12 46 11 03 26 #1513

MobiAlarm+ 2.34

Zeit: 12:46

Datum: 11.03.26 Mi

Status: 13

Idle Alarm: 7 min

## 18. Zeit zwischen zwei Alarmbenachrichtigungen (IDLEALARM)

Im Alarmfall sendet das Mobialarm nur eine Alarmmitteilung. Weitere Mitteilungen des gleichen Typs werden nur versendet, wenn es eine entsprechende Ursache gibt und das Gerät eine neue Alarmsituation nach einer bestimmten Zeitspanne (Werkseinstellung: 7 Minuten) registriert. Die Zeitspanne kann verändert werden.

Benutzen Sie dazu folgenden SMS Befehl:

**SET** (Abstand) **IDLEALARM** (Abstand) **<Zeit>** (Abstand) **#1513**

Die Zeit ist einstellbar zwischen 1 und 240 Minuten.

Beispiel:

**SET** (Abstand) **IDLEALARM** (Abstand) **15** (Abstand) **#1513**

Die Zeitspanne zwischen den Alarbenachrichtigungen beträgt nun 15 Minuten.

Wichtig:

Während dieser Zeitspanne werden Sie nicht informiert, ob sich der Grund für den Alarm wieder geändert hat. Sie müssen darauf achten, dass Sie während dieser Zeit selbst den Parameter kontrollieren müssen.

Auf Werkseinstellung zurücksetzen. Senden Sie folgenden Befehl, um die Werkseinstellungen (7 Minuten) herzustellen:

**RESET** (Abstand) **IDLEALARM** (Abstand) **#1513**

Einstellungen prüfen

Um die gewünschten Einstellungen zu prüfen, verwenden Sie den Befehl:

**TEST** (Abstand) **IDLEALARM** (Abstand) **#1513**

## 19. Holdalarm

Die Alarmanlage bietet die Möglichkeit den Alarmmodus zu bestimmten Zeiten zu unterbrechen. Dies entspricht dem automatischen Wechsel in den Modus „ALARM ENABLE“ bzw. „ALARM DISABLE“.

Verwenden Sie dazu den folgenden Befehl.

SET IDLEALARM 15 #1513

MobiAlarm+ 2.34

Zeit: 12:47

Datum: 11.03.26 Mi

Status: 13

Idle Alarm: 15 min

**SET**<sub>(Abstand)</sub>**HOLDALARM**<sub>(Abstand)</sub>**<Start hh>**<sub>(Abstand)</sub> **<Start mm>**<sub>(Abstand)</sub> **<Stop hh>** <sub>(Abstand)</sub>  
**<Stop mm>**<sub>(Abstand)</sub> **<Day(s)>** <sub>(Abstand)</sub> **#1513**

Der Parameter „Day(s)“ steht dabei für den bzw. die Wochentage:

mo: Montag  
tu: Dienstag  
we: Mittwoch  
th: Donnerstag  
fr: Freitag  
sa: Samstag  
su: Sonntag  
all: täglich

Die Parameter „**Start hh**“ und „**Start mm**“ stehen für die Startzeit, ab wann der Alarmmodus unterbrochen werden soll. Die Parameter „**Stop hh**“ und „**Stop mm**“ stehen für die Endzeit, bis wann der Alarmmodus unterbrochen werden soll.

Einstellige Werte sind mit einer „0“ zu ergänzen (also „09“ anstatt „9“ eingeben).

Bei der Verwendung unterschiedlicher Zeiten pro Tag werden mehrere Befehle notwendig.

Beispiel:

Deaktivierung des Alarmmodus an Montagen und Donnerstagen von 16:10 Uhr bis 23:30 Uhr:

**SET**<sub>(Abstand)</sub>**HOLDALARM**<sub>(Abstand)</sub>**16**<sub>(Abstand)</sub>**10**<sub>(Abstand)</sub>**23**<sub>(Abstand)</sub>**30**<sub>(Abstand)</sub>**mo**<sub>(Abstand)</sub>**th**<sub>(Abstand)</sub>**#1513**

Die nachfolgende Bestätigungs-SMS zeigt Ihnen an, wann eine Zeitbeschränkung gilt:

Der Zeitplan bleibt solange gespeichert, bis die Liste mit dem RESET- Befehl gelöscht wird.

Statusbericht abrufen:

**TEST<sub>(Abstand)</sub>HOLDALARM<sub>(Abstand)</sub>#1513**

Alle Einstellungen können mit dem folgenden Befehl wieder zurückgesetzt werden:

**RESET<sub>(Abstand)</sub>HOLDALARM<sub>(Abstand)</sub>#1513**

Es kann immer nur die gesamte Konfiguration gelöscht werden.

### **Wichtig.**

Neue Funktion in Version 4.1. Wenn wir einen aktiven Holdalarm haben, müssen wir die Funktion TEST HOLDALARM aufrufen, um zu überprüfen, ob die Alarme zu einem bestimmten Zeitpunkt aktiv sind. Derzeit reicht die STATUS-Funktion aus. Es zeigt den aktuellen Alarmstatus an. Wenn Holdalarm derzeit aktiv ist, wird der Buchstabe **e** (ENABLE) angezeigt, und wenn Holdalarm zu einem bestimmten Zeitpunkt Alarme deaktiviert hat, wird der Buchstabe **d** (DISABLE) angezeigt.

SET HOLDALARM 16 10 23 30  
Mo Th #1513

MobiAlarm+ 2.34

-----

So: aus

Mo: 16:10-23:30

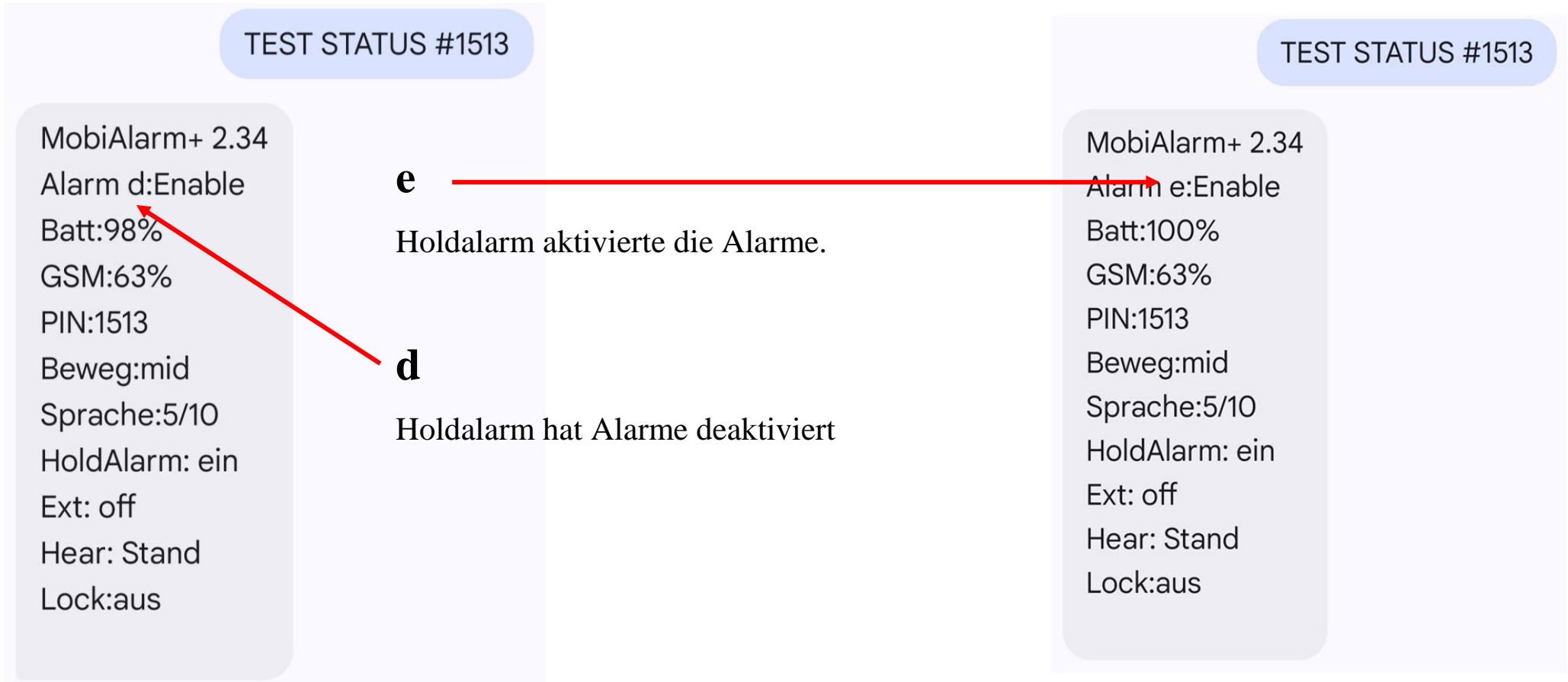
Di: aus

Mi: aus

Do: 16:10-23:30

Fr: aus

Sa: aus



## 20. Mobialarm LTE als Alarmsystem im Diagnose Modus

Der Diagnose-Modus ist ein erweiterter Test-Modus für alle im Mobialarm verfügbaren Sensoren. In diesem Modus kann der Benutzer den Sensor ohne Alarbenachrichtigung des Mobialarm aktivieren. Wenn der Sensor ausgelöst wird, wird nur ein kurzes Piepen zu hören sein und es leuchten entsprechende Leds.

Der System Test-Modus ist aktiviert. Sie erhalten eine Bestätigung der erfolgreichen Aktivierung auf Ihr Handy.

SMS Befehl:

## SET DIAGNOSE #1513

### Funktion: Diagnose:

- Interner PIR - **blaue** LED leuchtet + Ton
- Geräuschsensor - **grüne** LED leuchtet + Ton

So aktivieren Sie jeden Sensor: Sie müssen keine Taste am Mobialarm drücken. Sie müssen lediglich die Sensoren per SMS-Befehl aktivieren.

Beispiel:           **SET MOVE MID #1513**                           / des **Bewegungssensors** /  
                          **SET VOICE 5 #1513**                           / des **Geräuschsensors** /

Im Gegenzug erhalten sie eine Status Information über die aktiven Sensoren vom Mobialarm. Das ist besonders nützlich, wenn das Gerät versteckt eingebaut oder in einer Position installiert wurde, an der der Benutzer keinen Zugang zum Gerät hat.

Information: Wenn das Mobialarm wieder in den ALARM (SECURITY) Modus gesetzt wird, werden alle Sensor Einstellungen aus dem DIAGNOSE Modus gespeichert

SMS Befehl: Der System Test-Modus ist deaktiviert,

## RESET DIAGNOSE #1513

SET DIAGNOSE #1513

MobiAlarm+ 2.34  
Alarm d:Diagnose  
Batt:98%  
GSM:72%  
PIN:1513  
Beweg:mid  
Sprache:5/10  
HoldAlarm: ein  
Ext: off  
Hear: Stand  
Lock:aus

## 21. Einstellung des externen Kontaktes für Sirene

Mittels des Befehls RELAY können wir den externen Kontakt in Mobialarm (Jack) steuern, an dem z.B. eine Sirene SI-146 angeschlossen werden kann.

Die Sirene wird aktiviert, wenn das Gerät Mobialarm Bewegung, Geräusch oder Erschütterung registriert. Der Nutzer kann die Zeit bestimmen, wie lange die Sirene während des Alarmes aktiv sein soll.

Zu diesem Zweck senden Sie bitte folgenden SMS Befehl an Ihr Mobialarm:

**SET (Abstand) RELAY (Abstand) ALARM (Abstand) 1 (Abstand) #1513**

Somit wird die Sirene 1 Minute lang nach der Auslösung des Alarmes häulen. Diese Zeit kann im Bereich von 1 bis 180 Minuten liegen bzw. eingestellt werden.

Zwecks Deaktivierung dieser Funktion muss folgender SMS Befehl versendet werden:

**RESET (Abstand) RELAY (Abstand) #1513**

## Verbindung der Funksirene mit MobiAlarm LTE



Mobialarm LTE



Funkmodul



Funksirene SI-126



Funksirene SI-146

## 22. Bluetooth-Übertragung

Das Mobialarm LTE-Gerät verfügt über ein integriertes Bluetooth-Modul. Die Verwendung der Bluetooth-Konfigurator-App ist standardmäßig aktiviert.

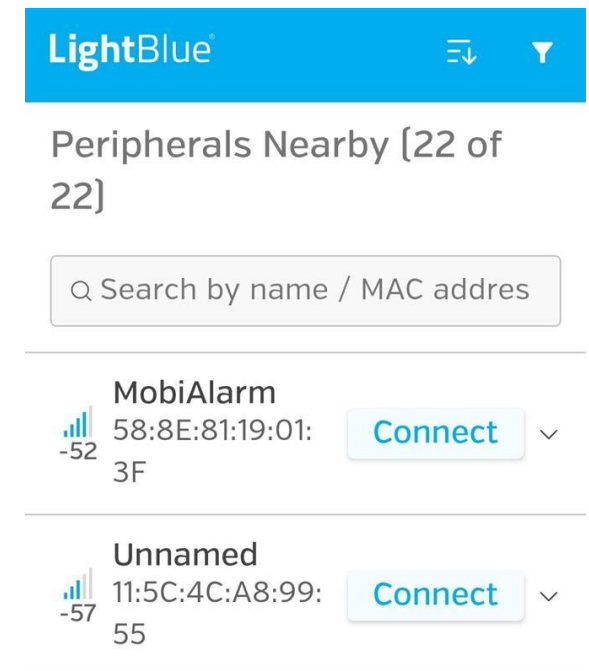
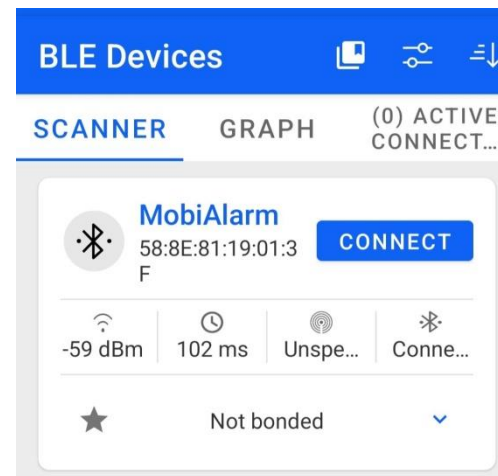
Es gibt zwei Gründe, warum es sich lohnt, das Bluetooth-Modul auszuschalten. Der erste Grund besteht darin, die Akkulaufzeit zu verlängern, und der zweite Grund besteht in der Sichtbarkeit des Geräts. So wie WLAN-Geräte ein Übertragungssignal in der Luft aussenden, sind auch Bluetooth-Geräte sichtbar. Wenn wir nicht möchten, dass unser Gerät in der Luft sichtbar ist, sollten wir Bluetooth ausschalten. Dies erledigen wir per SMS-Befehl.

SMS Befehl: Bluetooth ausschalten:

**RESET BLUETOOTH #1513**

SMS Befehl: Bluetooth einschalten:

**SET BLUETOOTH #1513**



## 23. Programmierung der Fernbedienungen

Zuerst müssen Sie die SIM-Kartenabdeckung öffnen und die SIM-Karte einlegen. So können Sie das Gerät einschalten. Drücken Sie dann die Taste unter der SIM-Karte. Auf der rechten Seite unter der SIM-Karte befindet sich eine LED, die beim Drücken der Taste aufleuchtet. Drücken Sie die Taste so lange, bis die LED erlischt. Drücken Sie dann zweimal eine der beiden Tasten auf der Fernbedienung. Die LED blinkt jetzt einmal, um die erfolgreiche Programmierung zu bestätigen.

Aus Sicherheitsgründen sollten Sie den Vorgang noch einmal wiederholen.



## 24. Herstellen der Werkeinstellungen

- per SMS (RESET SETUP)

Falls Sie das Produkt in den Werkszustand zurücksetzen wollen, so ist folgender Befehl zu verwenden:

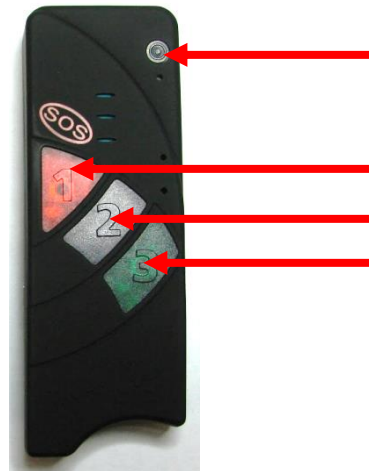
**RESET SETUP 12345678 #1513**

Alle bisher getätigten Einstellungen gehen verloren und werden endgültig gelöscht.

Der PIN Code der SIM Karte wird beim Zurücksetzen auf die Grundeinstellung nicht verändert. Nach dem Neustart kann sich daher das Produkt nicht wieder anmelden (SIM Karte = zuletzt eingestellter PIN Code, Produkt = 1513).

- Herstellen der Werkeinstellungen manuell

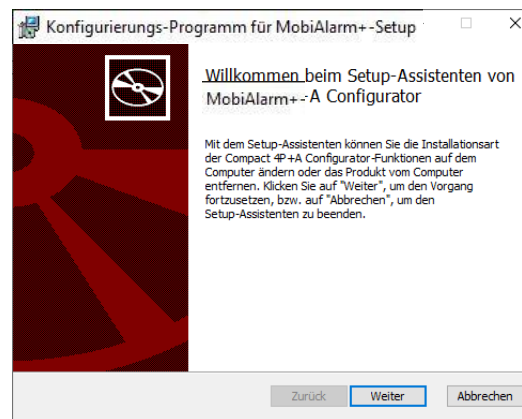
Schalten Sie das Gerät mit der EIN/AUS Taste aus. Drücken Sie die EIN/AUS Taste erneut zusammen mit der blauen, roten und grünen Taste. Sie hören einen langen Piepton. Es ist empfehlenswert, das Gerät erneut auszuschalten und wieder einzuschalten.



## 25. Bedienungsanleitung für das PC-Konfigurationsprogramm

- **Programminstallation**

Mobialarm - können Sie auch über unser Konfigurationsprogramm, das Sie auf unserer Webseite finden oder von uns per Email anfordern können, programmieren. Alle Funktionen wurden in der Hauptanleitung beschrieben. Installieren Sie das Programm / Mobialarm Configurator Setup DE.msi/.In erster Reihe wird das Programm des Konfigurators installiert .



Nachdem die Installation des Konfigurators beendet ist, folgt die Installation von USB Treibern. Im Programm des Konfigurators sind Treiber für Systeme Windows 7, 8, 8.1 enthalten. Sollten Sie eines des erwähnten Windows Systems in Ihrem PC haben, bitte die Treiber auch installieren.



Wenn Sie in Ihrem PC System Windows 10 haben, müssen Sie die Treiber für Windows 10 installieren. Die Treiber für Windows 10 können Sie aus unserer Webseite [www.mobi-click.com](http://www.mobi-click.com) unter Service herunterladen (<https://www.mobi-click.com/downloads>), auf Wunsch können wir sie Ihnen auch per Email senden.

Öffnen Sie das Programm.

KONFIGURIERUNGSPROGRAMM FÜR MOBIALARM+

**mobi-click**  
your safety-kit & easy mobile phone

**Schritt 1**  
Port COM wählen

**Schritt 2**  
Bitte den PIN-Code der SIMM-Karte im Gerät ändern.

**Schritt 3**

**Schritt 4**  
Änderungen in der Konfiguration vornehmen.

**Schritt 5**

**Schritt 6**

Menü **Telefonische Alarmer** System Sensoren Firmware Info

Menü-Konfiguration  
Name des Gerätes   
IMEI   
Sprache  DE  EN  
Programmsprache


Zeit und Datum

PIN-Code der SIM-Karte  
PIN für Verbindung   
Neue PIN

Standard-Einstellungen wiederherstellen

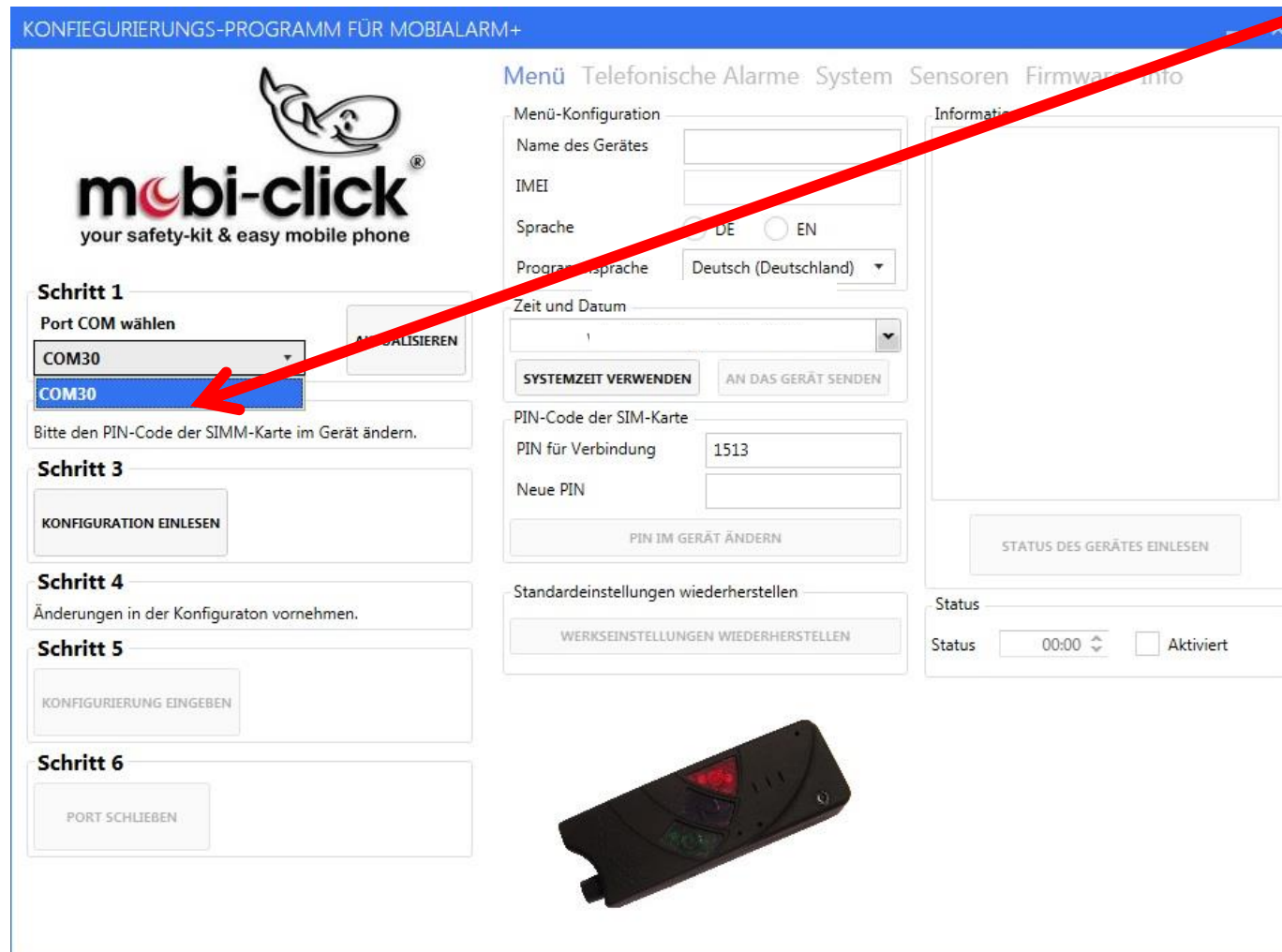
Information

Status  
Status   Aktiviert

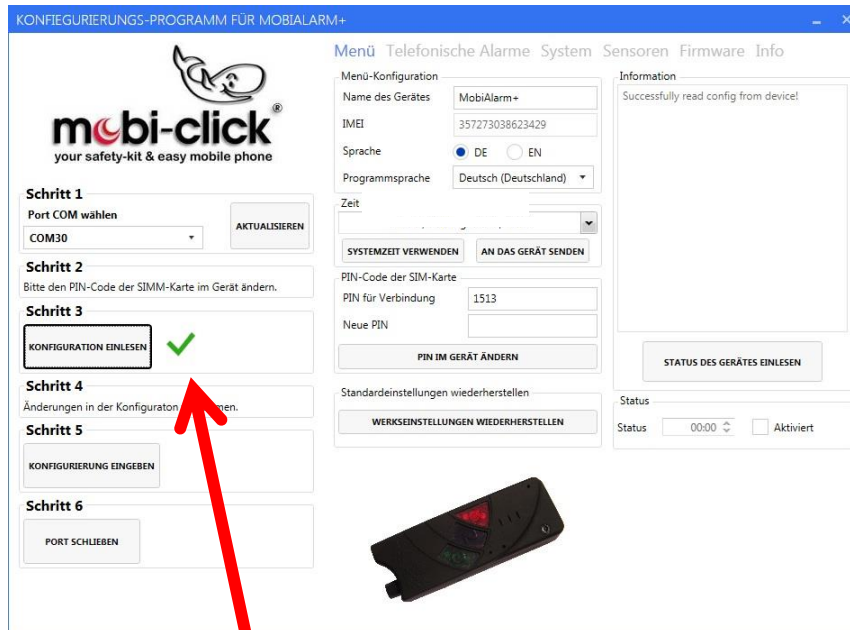


Schalten Sie das Gerät Mobialarm ein. Wenn Sie das Gerät ohne SIM Karte konfigurieren, dann muß jetzt die grüne LED leuchten. Wenn Sie das Gerät mit einer SIM Karte konfigurieren, muß die grüne LED blinken. Danach verbinden Sie Ihr Gerät über ein beigefügtes USB Kabel mit Ihrem Computer.

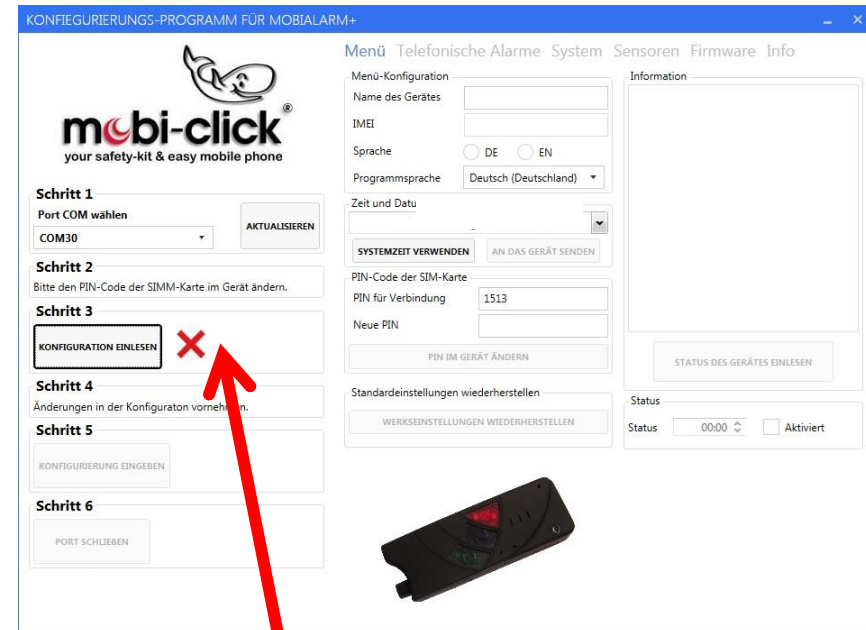
Nach Einschalten des Konfigurationsprogramms drücken Sie die Taste "Aktualisieren". Anschließend wählen Sie einen Port. Der richtige Port ist abhängig vom Computer und sollte mit einem Port zwischen COM2 – COM30 funktionieren.



Die Taste "Konfiguration einlesen" drücken, um die Einstellungen des Mobialarm einzuspeisen. Falls beim ersten Drücken noch keine Verbindung stattfindet (rotes X), klicken Sie ein zweites oder drittes Mal auf den Button "Konfiguration einlesen" (UART-Port).



**GUT**



**SCHLECHT**

- **Telefonische Alarme**

In diesem Bereich kann der Nutzer sieben Telefonnummern programmieren und ihre Funktion bestimmen: Sie entscheiden ob Sie eine Benachrichtigung per SMS oder eine telefonische Benachrichtigung (CALL) erhalten möchten.

Nachdem der entsprechende Modus per SMS programmiert wurde, ändern sich im Konfigurator automatisch die Beschreibungen.

Der Benutzer kann entsprechende Tage und Stunden auswählen, an denen die Alarme inaktiv oder aktiv sein sollen.

Der HOLDALARM (oberer Screen) genügt, falls pro Tag nur eine Zeitspanne definiert werden soll. Telefonische Alarme/



**Schritt 1**

Port COM wählen

AKTUALISIEREN

**Schritt 2**

Bitte den PIN-Code der SIMM-Karte im Gerät ändern.

**Schritt 3**

KONFIGURATION EINLESEN

**Schritt 4**

Änderungen in der Konfiguraton vornehmen.

**Schritt 5**

KONFIGURIERUNG EINGEBEN

**Schritt 6**

PORT SCHLIEBEN

Menü Telefonische Alarme System Sensoren Firmware Info

Notruftaste (rot)

Tel. 1:

Anruf  SMS

Tel. 2:

Anruf  SMS

Tel. 3:

Anruf  SMS

Alarmtaste (blau)

Tel. 1:

Anruf  SMS

Tel. 2:

Anruf  SMS

Tel. 3:

Anruf  SMS

Anruffunktion (grün)

Tel. 1:

Den automatischen Alarm aktivieren/deaktivieren (Holdalarm)

Alle Tage ab  bis zum

Montags ab  bis zum

Dienstags ab  bis zum

Mittwochs ab  bis zum

Donnerstags ab  bis zum

Freitags ab  bis zum

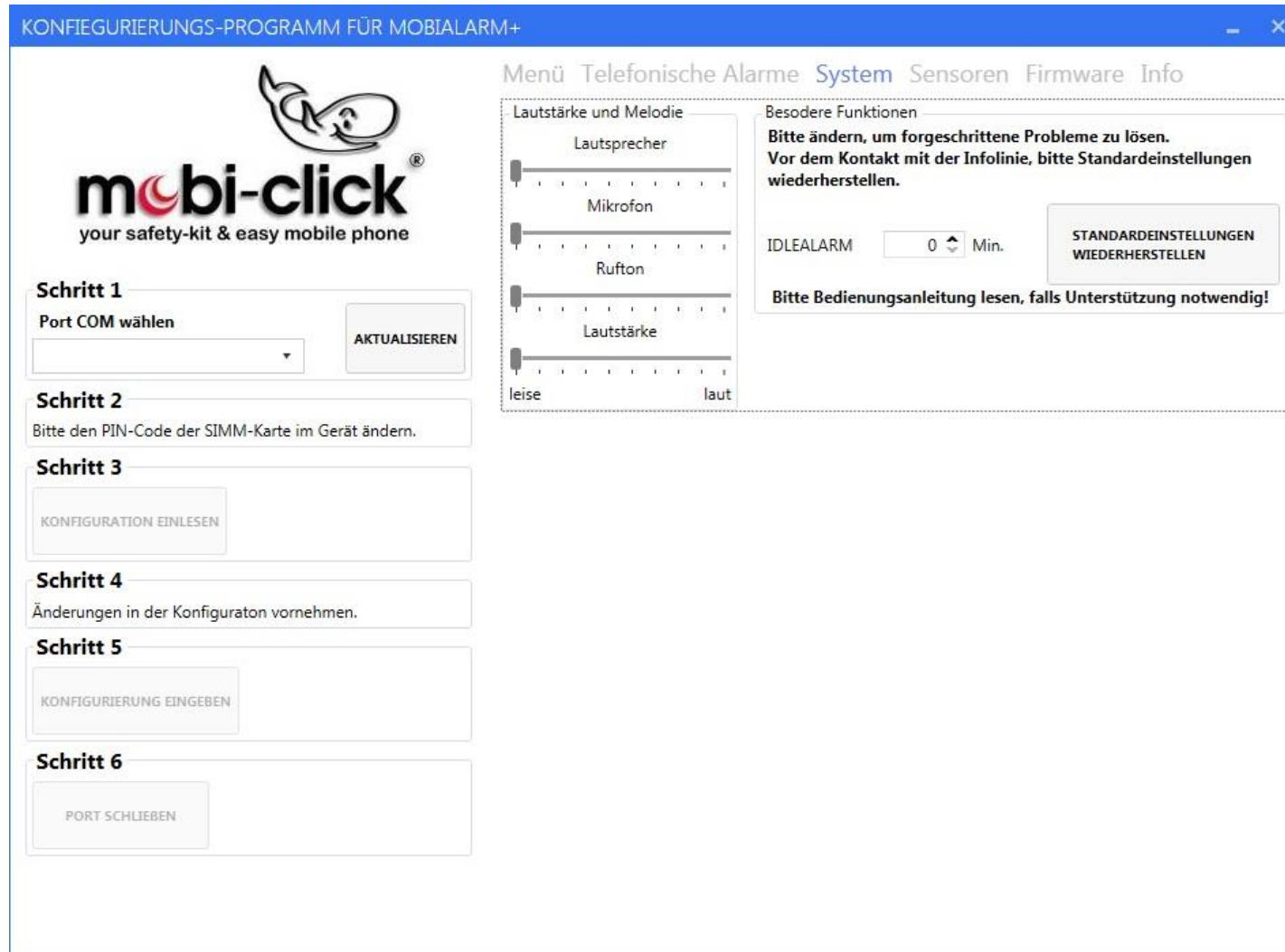
Samstags ab  bis zum

Sonntags ab  bis zum

- **System**

In den System ist es möglich, die Lautstärke und Empfindlichkeit des Lautsprechers, des Mikrofons, der Melodien oder Ruftöne zu wählen.

Die Funktion IDLEALARM dient zur Bestimmung der Zeit zwischen einzelnen Alarmen. Es ist möglich, die Zeit einzustellen, die vergehen muss, bis eine Alarmmitteilung versendet wird, wenn der Alarm ausgelöst wurde.



- **Sensoren**

Der Nutzer kann die Empfindlichkeit des Sprachsensor (Stimme) und des Bewegungssensors einstellen.

Diagnostische Funktion der Sensoren - „Diagnose“ – nach der Aktivierung dieser Funktion, kann der Nutzer die internen Sensoren überprüfen.

- Bewegungssensor – wenn der Nutzer bspw. die Hand vor dem PIR-Sensor bewegt, wird das Gerät die Bewegung registrieren, was durch den Ton und Blinken der Taste 2 signalisiert wird.
- Stimme – wenn der Nutzer etwas sagt, wird das Gerät die Stimme registrieren, was durch den Ton und Blinken der Taste 3 signalisiert wird.

Konfiguration des externen Kontaktes für die Funktionen „Relais“

- Relais ALARM – eine Sirene wird z.B. 1 Minute lang heulen.



**Schritt 1**

Port COM wählen

AKTUALISIEREN

**Schritt 2**

Bitte den PIN-Code der SIMM-Karte im Gerät ändern.

**Schritt 3**

KONFIGURATION EINLESEN

**Schritt 4**

Änderungen in der Konfiguration vornehmen.

**Schritt 5**

KONFIGURIERUNG EINGEBEN

**Schritt 6**

PORT SCHLIEßEN

Menü Telefonische Alarmer System Sensoren Firmware Info

Sensorkonfiguration

Sprache  aktiviert  
unempfindlich empfindlich

Bewegungssensor  aktiviert  
niedrig mtl hoch

Diagnose:  aktiviert

Konfiguration des Relais

Relais:  ALARM für  Sek.  
 AUS

- **Firmware**

**Wichtig !!!** Die UPDATE-Funktion im PC Konfigurator-Programm funktioniert nur für Mobialarm - 2G-Geräte. Für Mobialarm LTE 4G - Geräte werden Updates über eine Bluetooth laufende Anwendung bereitgestellt.

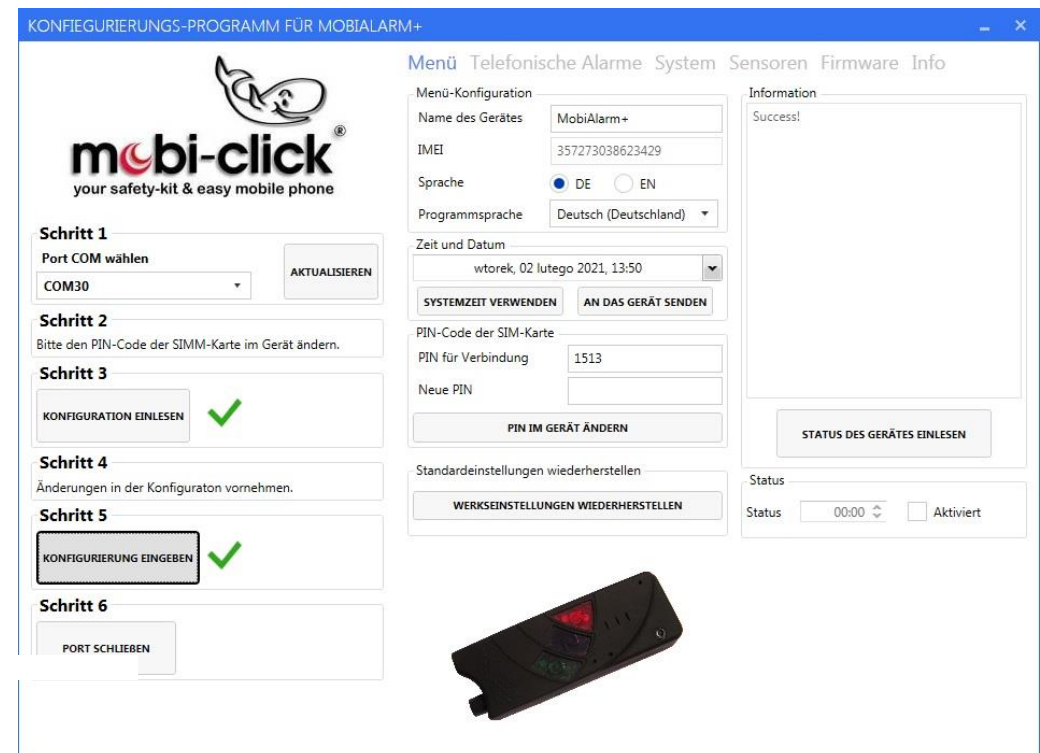
Die Anleitung zum Bluetooth-Update steht unten zum Download bereit. Sie können sie auch per QR-Code herunterladen.

[https://tsl.webd.pro/download/Bedienungsanleitung\\_FirmwareUpdate\\_Mobialarm\\_LTE.pdf](https://tsl.webd.pro/download/Bedienungsanleitung_FirmwareUpdate_Mobialarm_LTE.pdf)



- **Speichern der Einstellungen und das Beenden der Arbeit des Konfigurierprogramms**

Zwecks Speicherung der vorab gewählten Einstellungen ist die Taste „KONFIGURIERUNG EINGEBEN“ zu drücken. Wenn der Vorgang erfolgreich beendet wurde, sollte zum Beenden der Konfiguration die Taste „PORT SCHLIESSEN“ gedrückt werden. Zum Abschluss können Sie das USB – Kabel vom Computer entfernen.



## 26. Entsorgung des Gerätes



Entsorgen Sie das Produkt am Ende seiner Lebensdauer gemäß den geltenden gesetzlichen Bestimmungen.

## 27. Konformitätserklärung

Hiermit erklären wir, mobi - click Sp. z o.o, ul. Okólna 31, 66-400 Gorzow Wlkp., dass sich dieses Produkt in Übereinstimmung mit den grundlegenden Anforderungen und den anderen relevanten Vorschriften der Richtlinie 1999/5/EG befindet.

Und Wir, Mobi-Click GmbH Gerhard Pütter Karl-Liebkecht-Str. 60 / 15230 Frankfurt /Oder. erklären voll verantwortlich, dass das Produkt: erklären voll verantwortlich, dass das Produkt:

**Mobiltelefon und Sicherheitssystem Mobi-Click Mobialarm** (geeignet für Band 850/900/1800/1900 MHz 2G (WCDMA): 850/900/2100 MHz 4G (FDD-LTE): B1 (2100) / B3 (1800) / B7 (2600))

auf das sich diese Erklärung bezieht, den folgenden grundlegenden Bestimmungen der Direktive des Rats der Europäischen Union 1995/5/EC: Artikel 3.1.a), 3.1.b) und 3.2. entspricht.

Das Produkt wurde auf Konformität mit den folgenden Normen und Richtlinien geprüft:

EN 301 511	Harmonisierter Standard für Mobiltelefone im GSM900/1800 Band
EN 301 489-01	Elektromagnetische Verträglichkeit für Funkeinrichtungen und Dienste
EN 301 489-07	Spezifische Bedingungen für mobile und transportable Funk- und Zusatzeinrichtungen (GSM 900/1800)
EN 60950/IEC 950	Sicherheit von Einrichtungen und Informationstechnik

EN 50360	Produktnorm zum Nachweis der Übereinstimmung von Mobiltelefonen mit den Basisgrenzwerten hinsichtlich der Sicherheit von Personen in elektromagnetischen Feldern
EN 50361	Grundnorm zur Messung der Spezifischen Absorptionsrate in Bezug auf Sicherheit von Personen in elektromagnetischen Feldern von Mobiltelefonen
1999/519/EC	EU-Ratsempfehlung zur Begrenzung der Exposition der Bevölkerung gegenüber elektromagnetischen Feldern

**Das Produkt ist mit der CE-Markierung sowie der Nummer der Prüfstelle gemäss EU-Richtlinie 1999/5/EC versehen: Identifikationsnummer: CE 0682**

## **28. Technische Daten**

Temperaturbereich: Arbeitsbereich mind.  $-10^{\circ}\text{C}$  bis  $+55^{\circ}\text{C}$

Lagerbereich: mind.  $-25^{\circ}\text{C}$  bis  $+80^{\circ}\text{C}$

Gewicht: 92g (mit integriertem Akkumulator)

Abmessungen: 116 mm x 42 mm x 21 mm (LxBxH)

Betriebsspannung: 3,3 Volt bis 4,2 Volt (nominal 3,6Volt)

Standby-Zeit mit GPS: min. 62 Std.

Standby-Zeit ohne GPS: min. 62 Std.

Gesprächszeit: bis zu 160 Min.

Band 850/900/1800/1900 MHz 2G (WCDMA): 850/900/2100 MHz

4G (FDD-LTE): B1 (2100) / B3 (1800) / B7 (2600)

Modul: Simcom A7682E

Akkumulator: 1100 mAh

Ladezeit: 45 Min.

SIM Karte: 3 Volt

Vertrieb: Mobi-Click GmbH

Karl-Liebknecht-Str.60,

15230 Frankfurt /Oder.

Service: [info@mobi-click.com](mailto:info@mobi-click.com)