

# LES FOCUS ECO ELLISPHERE

## LES COMPOTEMENTS DE PAIEMENT DES ENTREPRISES

1<sup>er</sup> TRIMESTRE 2026



# Les comportements de paiement des entreprises

T1 2026

## LES GRANDES ENTREPRISES PRENNENT ENFIN LA MESURE DES ENJEUX

Après deux années consécutives de détérioration des comportements de paiement, les résultats du 1<sup>er</sup> trimestre 2026 marquent le pas en France (Hexagone et DROM/COM) dans une situation internationale qui s'est pourtant assombrie dès le mois de février avec le conflit au Moyen-Orient et ses conséquences sur l'économie mondiale.

Cette embellie générale et inattendue est portée par les secteurs de la Construction et de l'Agriculture pour lesquels on constate des comportements de paiement en amélioration nette et régulière.

On peut également constater la contribution des Grandes Entreprises (GE) à cette évolution favorable... Contribution notable mais toujours insuffisante.

Ce récent changement de cap peut s'expliquer, entre autres, par l'impact des précédentes études soulignant les comportements de paiement des Grandes Entreprises (GE) qui ont ainsi peut-être enfin pris la mesure de leur responsabilité mais aussi et peut-être surtout grâce à l'adoption par le Sénat de la proposition de la loi Rietmann visant à lutter contre les retards de paiement avec des sanctions plus lourdes pour les grands donneurs d'ordres.



**Mikaël Delaporte**

Responsable du pôle expériences de paiement chez ELLISPHERE

### RETARDS DE PAIEMENT MOYENS TOUS SECTEURS CONFONDUS

T1 2025

**16,48**  
jours

T1 2026

**15,33**  
jours

Source : ELLISPHERE

Les chiffres au premier trimestre 2026 montrent que les ETI deviennent les mauvaises élèves. En effet, leurs comportements de paiement n'ont quasiment pas évolué sur les deux dernières années : environ 70% de factures payées entre 1 et 30 jours de retard.

### CETTE EMBELLIE PASSERA-T-ELLE LE PRINTEMPS ?

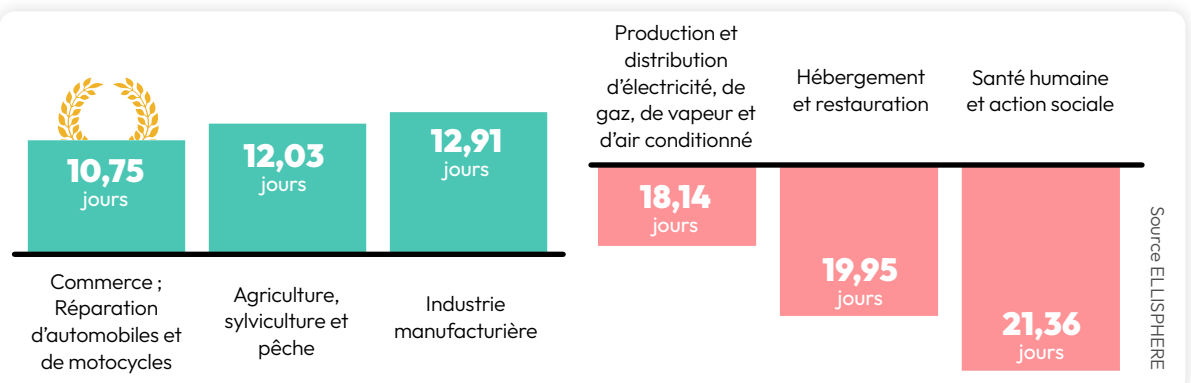
Cette amélioration des comportements de paiement pourrait se poursuivre au second trimestre, et ce malgré le difficile contexte économique et géopolitique mondial.

Néanmoins, pour les 3<sup>ème</sup> et 4<sup>ème</sup> trimestres, l'incertitude repose sur la capacité des principaux donneurs d'ordres à réceptionner et traiter proprement les factures de leurs fournisseurs au lancement de la facturation électronique.

En effet, un déploiement raté aurait un impact négatif direct sur le retard de paiement moyen des ETI/GE qui engendrerait en cascade des tensions de trésorerie sur les TPE/PME. Ces tensions provoqueraient mécaniquement un allongement du retard de paiement moyen dans ces deux catégories d'entreprises.

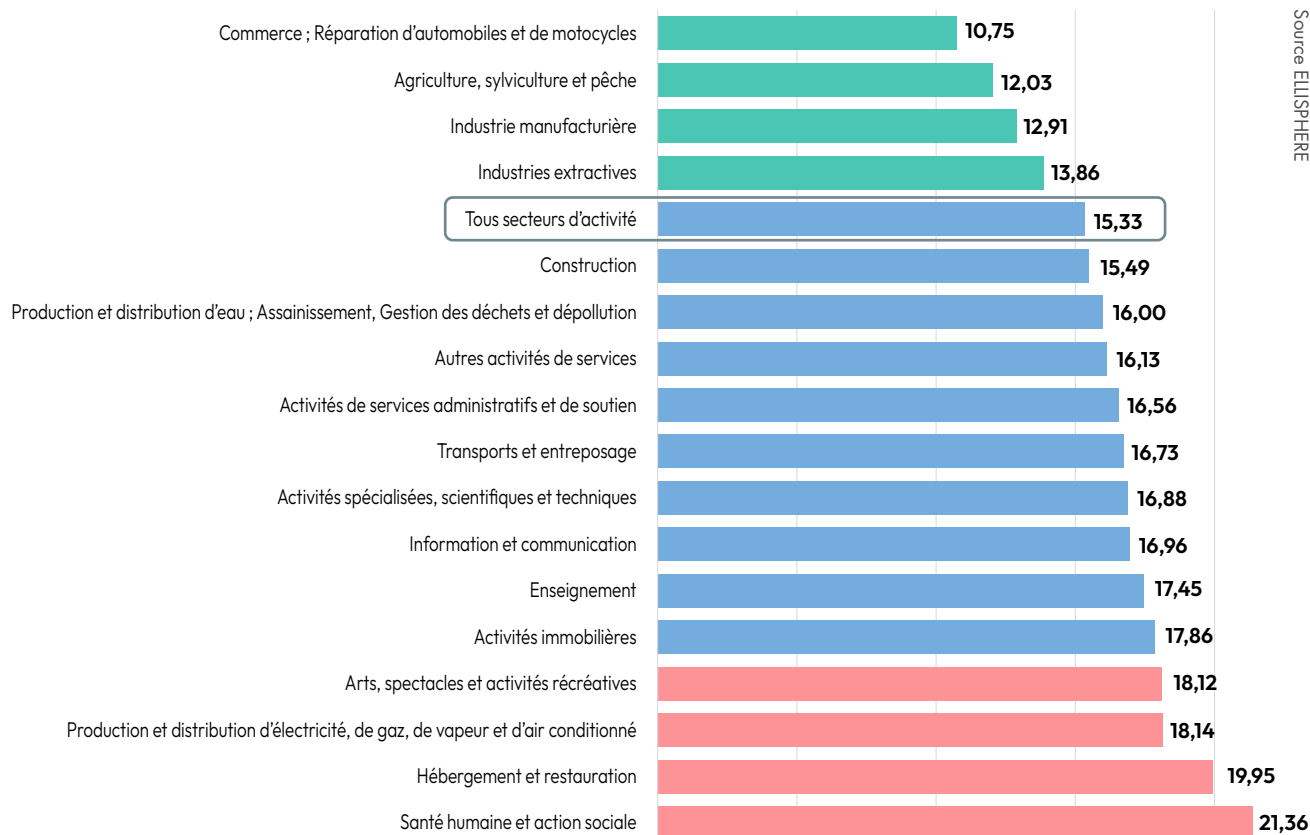
### Les secteurs d'activité présentant les retards de paiement moyens les moins et les plus importants - En nombre de jours, à fin mars 2026

Tops Flops &



## Retard de paiement moyen par secteur d'activité

En nombre de jours, à fin mars 2026



Source ELISPHERE

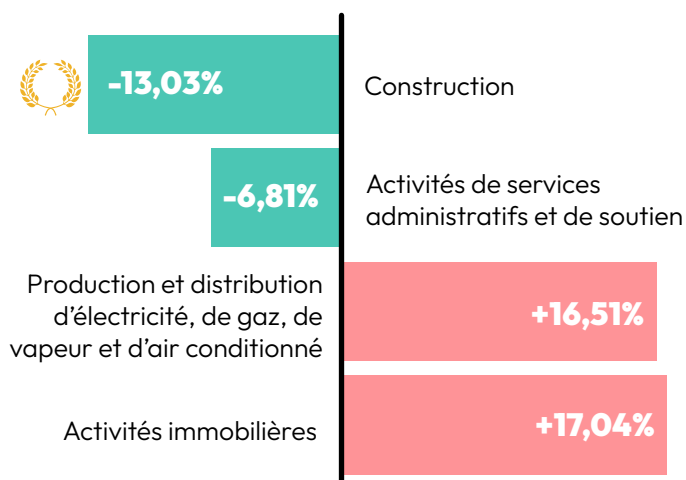
## ÇA BOUGE DANS LES CLASSEMENTS SECTORIELS

Le retard de paiement moyen du secteur de l'Agriculture continue de s'améliorer et réapparaît dans le top 3. Le secteur de l'Hébergement et de la Restauration, quant à lui, voit son retard de paiement moyen se détériorer progressivement ce qui le fait entrer dans le flop 3 de ce 1<sup>er</sup> trimestre 2026.

Le secteur de la Construction connaît une très nette amélioration de son retard de paiement moyen par rapport au trimestre précédent ainsi que sur 12 mois glissants. Ce secteur est désormais au niveau de la moyenne nationale

Le secteur de la Production et de la Distribution d'électricité enregistre une forte détérioration depuis plusieurs mois et entre ainsi dans le flop 3.

## Les plus fortes évolutions sectorielles des retards de paiement moyens à fin mars 2026 sur 12 mois glissants



Source ELISPHERE

## EN DIFFICULTÉ AU 1<sup>ER</sup> TRIMESTRE 2026, LES TPE TOUJOURS LES PLUS VERTUEUSES

Une nette détérioration des habitudes de paiement est enregistrée chez les TPE avec une diminution significative du nombre de factures payées à échéance en faveur des factures payées entre 1 et 30 jours de retard. Les TPE restent néanmoins de loin les entreprises les plus respectueuses de leurs engagements.

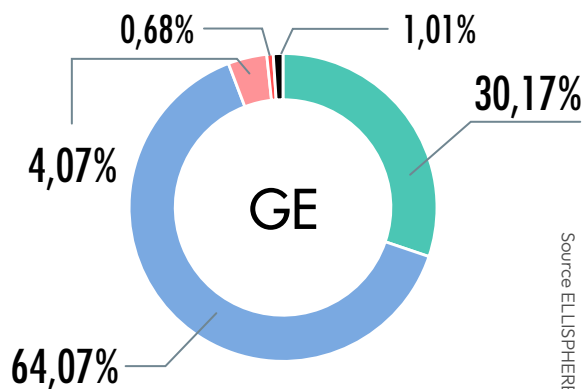
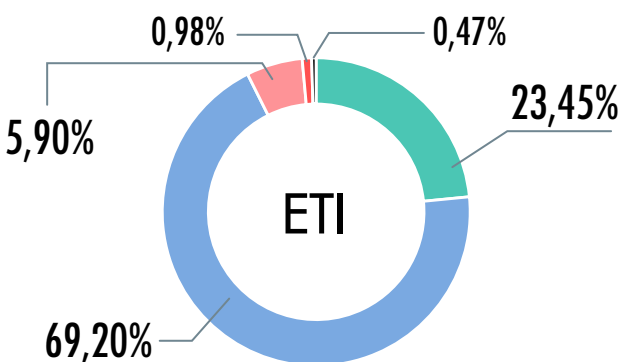
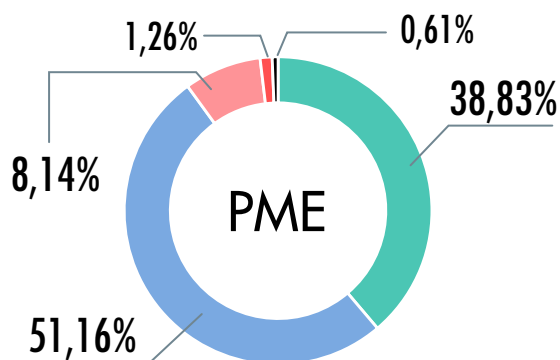
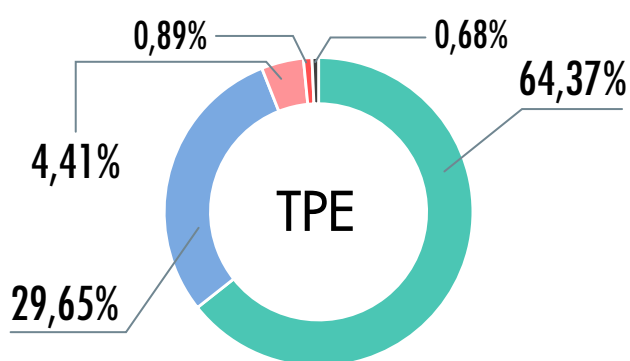
Du côté des PME, la répartition entre les factures payées à échéance et celles payées en retard n'évolue pas. 51,16% des factures sont payées avec un retard compris entre 1 et 30 jours.

Le constat est identique pour les ETI ; leurs habitudes de paiement n'évoluent quasiment pas. Cette catégorie d'entreprises affiche la part de factures payées en retard la plus élevée (76,55%).

Enfin, les plus gros donneurs d'ordres voient leurs comportements de paiement s'améliorer légèrement mais cela reste clairement insuffisant.

### Comportements de paiement par taille d'entreprise

En pourcentage, à fin mars 2026



Source ELLISPHERE

Légende

Factures réglées :

À échéance



de 1 à 30 jours de retard



de 31 à 60 jours de retard



de 61 à 90 jours de retard



à plus de 91 jours de retard



## MÉTHODOLOGIE & INDICATEURS

Afin de disposer de la vision la plus complète possible du comportement de paiement des entreprises, il est nécessaire de suivre plusieurs indicateurs. Ainsi, le délai de paiement moyen est souvent un indicateur de référence pour suivre l'évolution du comportement de paiement des entreprises. Toutefois, cet indicateur ne prend pas en compte les spécificités de certains secteurs et masque les habitudes de paiement. Il doit par conséquent être complété par l'indicateur de retard de paiement moyen qui intègre la notion d'échéance convenue contractuellement entre clients et fournisseurs. Enfin, un troisième indicateur important, la répartition du nombre des factures payées à échéance et en retard qui précise les habitudes de paiement des entreprises.

Dans une logique de gestion du risque crédit client B2B, le suivi du retard de paiement moyen est donc un indicateur pertinent. Il n'y a certes pas de corrélation directe entre un état constaté de retard de paiement et la défaillance (une entreprise qui paie systématiquement avec du retard ne va pas obligatoirement mettre la clé sous la porte). Toutefois, la détérioration progressive du retard de paiement moyen, mois après mois, est un signal évident de tensions de trésorerie, voire d'une potentielle défaillance, notamment pour les catégories Grandes Entreprises (GE), ETI et PME.

## PÉRIMÈTRE

- Les entreprises de France (Hexagone et DROM/COM)
- Les entreprises en procédure collective ne sont pas prises en compte dans le calcul des indicateurs
- Les codes d'activité (NAF), pour lesquels le volume de factures n'est pas représentatif, ne sont pas restitués (activités extra-territoriales, activités des ménages en tant qu'employeurs, activités indifférenciées des ménages en tant que producteurs de biens et services pour usage propre)

**Les chiffres de cette étude reposent sur le référentiel de factures fournies par les adhérents au programme collaboratif D<sup>3</sup> d'ELLISPHERE qui remercie ses clients adhérents pour leur contribution quotidienne.**

# SUIVEZ L'ACTUALITÉ D'ELLISPHERE

[WWW.ELLISPHERE.COM](http://WWW.ELLISPHERE.COM)





# ELLISPHERE

Trust. Powered by data

**[www.ellisphere.com](http://www.ellisphere.com)**

Lille – Lyon – Marseille – Paris La Défense – Nantes – Strasbourg – Toulouse – Tours  
Siège social : Tour Franklin – 100-101 Terrasse Boieldieu – 92042 Paris La Défense Cedex  
Adresse postale : Immeuble Alpierre – 74 rue Gorge de Loup – 69009 Lyon  
S.A.S. au capital de 2 519 229 euros – 482755741 RCS Nanterre