



MÓDULO DE GESTIÓN Y MONITOREO DE MAPAS

Los mapas de la plataforma son la principal herramienta en el monitoreo de los vehículos de forma remota, estos le permiten al usuario geo referenciar la posición no solo de su vehículo sino la visualización en mapa de las alarmas y eventos que se programen dentro de la misma.

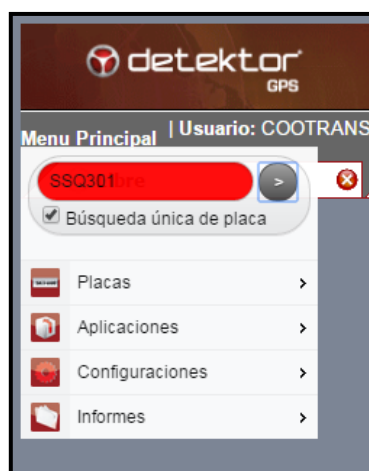
QUÉ ES EL MÓDULO DE GESTIÓN Y MONITOREO EN MAPAS

Es una herramienta que se utiliza para ver y simular recorridos de los vehículos. Visualización de puntos de recorrido mediante iconos de acuerdo a los motivos y velocidades, cuenta las convenciones necesarias para la identificación de los mismos. Creación, edición de puntos de interés con imágenes personalizadas.

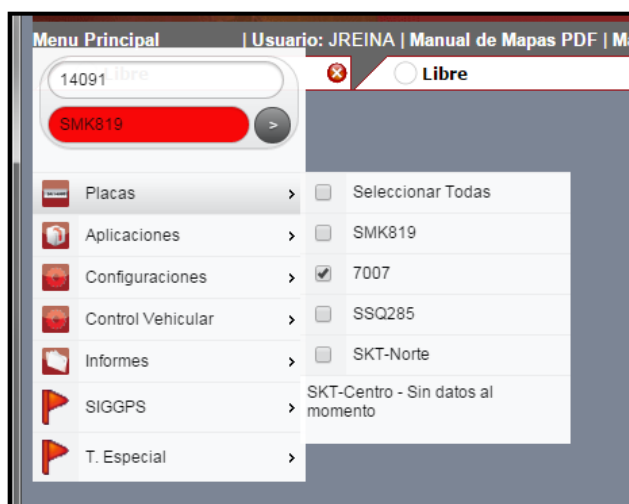
Contiene todas las herramientas de creación, edición y configuración de zonas y rutas, cuenta con herramientas para crear rutas a partir de un recorrido. Identificar estado del vehículo mediante iconos. Es posible alternar entre mapas Detektor y mapas Google. Cuenta con herramientas para medir distancia, área y georeferenciar puntos. Actualización automática de los puntos en el mapa (Zoom automático y recarga de página). Ventana informativa por punto, con información de placa, fecha GPS, latitud, longitud, motivo, velocidad, georeferencia, la cual también puede ser mostrada respecto a los puntos de interés del usuario. Contiene herramientas para visualización en mapa de las zonas y rutas creadas, zonas embebidas, biblioteca de rutas y clasificador de tramos.

REQUISITOS DEL SERVICIO.

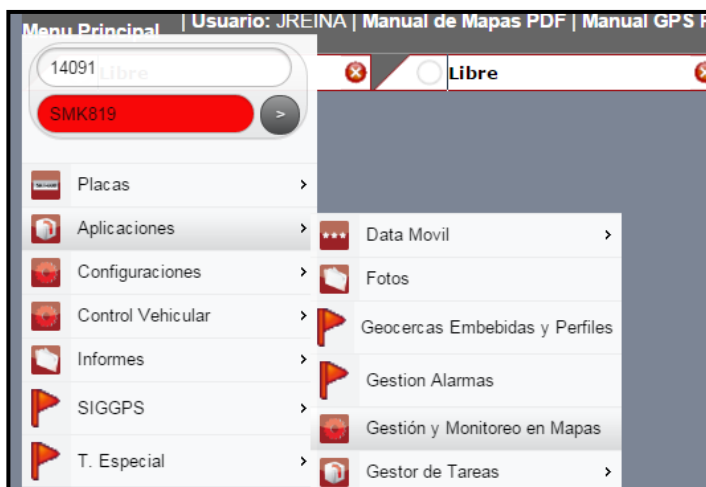
Para hacer uso de la herramienta **Gestión y Monitoreo en Mapas** se debe seleccionar la placa o placas que deseemos visualizar. Para esto se puede buscar una de las placas escribiéndola en el campo del menú principal y haciendo clic en el Botón 1. Si se encuentra registrada, el campo aparecerá de color verde, de lo contrario aparecerá en rojo.



La placa seleccionada se puede ver en el menú “Placas”. Allí se pueden seleccionar más placas para consultar.



Luego de tener seleccionadas las placas a consultar, se hace clic en “Aplicaciones” y después en Gestión y Monitoreo en Mapas.



Se debe seleccionar la opción **“Gestión y Monitoreo en mapas”**. Aparecerá la ventana mostrada en la siguiente imagen:

NAVEGACIÓN



La(s) placa(s) que se visualizan en la lista desplegable “Placa” del menú “Herramientas de navegación”, son las mismas que se encuentran seleccionadas en el menú “Alias/Placas”.

OPCIONES DE MAPA

Es el menú de navegación, georreferenciación, demarcación y consulta en mapas dentro del módulo de Monitoreo y Gestión en Mapas, este menú es desplegable, es decir que podrá minimizar y expandir en cualquier momento para facilitar su navegación en el mapa.

Este menú de opciones contiene los siguientes submenús: “Herramientas de Navegación”, “Puntos de Interés”, “Herramientas Zonas y Rutas” y “Buscar Tramo”:



HERRAMIENTAS DE NAVEGACIÓN

Este submenú contiene las herramientas necesarias para la navegación en el mapa de monitoreo, en ella podrá hacer seguimiento y gestión por vehículo o por grupo de vehículos, ver la ruta que tomó en un periodo de tiempo determinado, simular un recorrido, medir en línea recta la distancia entre dos puntos.

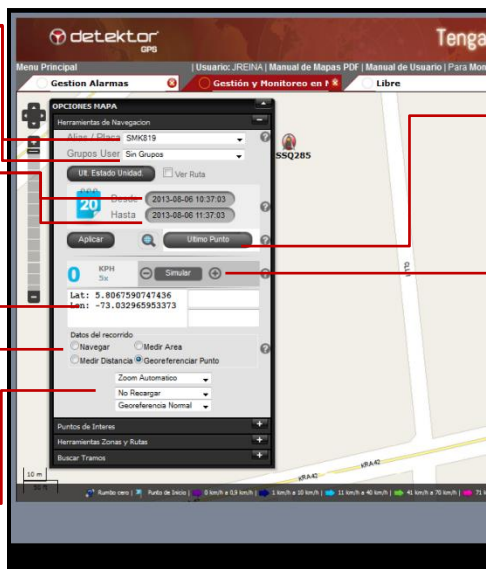
Selecciona las placas o los grupos de placas sobre los que el usuario quiera ejercer alguna acción.

Determina el lapso en el que el usuario desea ver el recorrido del vehículo.

Muestra la ubicación de un punto en Longitudes y Latitudes.

Determina la acción a realizar.

Opciones de navegación.



Último Punto: Muestra la última ubicación que reportó el dispositivo conectado al vehículo.

Simular: Replica el recorrido que tuvo el vehículo en el tiempo en el que se consultó.

CONSULTAR RECORRIDO

Para consultar el recorrido de una placa se deben seguir los pasos indicados a continuación:

I. Seleccionar la placa de la lista «Alias – Placa».



Seleccionar el rango de fecha y hora, es decir, el intervalo de tiempo que se quiere consultar. Al hacer clic en los campos «Desde» y «Hasta» aparecerá un calendario con herramientas para realizar la selección. Para elegir la hora se utilizan las flechas hacia arriba (aumentar) y hacia abajo (disminuir). Se procede de igual manera con los minutos.



Disminuir Mes

Aumentar Mes

Aumentar / Disminuir Horas

Aumentar / Disminuir Minutos

Para cambiar el año se ubica el cursor en la parte superior del calendario

Para cambiar el año se ubica el cursor en la parte superior del calendario

Para cambiar de mes, se hace clic sobre el mes deseado

Es importante señalar que únicamente se podrá consultar la información que se encuentre en línea, es decir, los recorridos de la placa desde la fecha actual hasta 31 días atrás. Por tanto, las fechas anteriores a 31 días y posteriores a la fecha actual aparecerán deshabilitados.

Se puede seleccionar la opción “ver ruta”, si se visualiza o no el trazado de línea entre puntos correspondientes al recorrido consultado.

Ult. Estado Unidad.

☒ Ver Ruta

20

Desde

2015-01-19 10:16:29

Hasta

2015-01-19 11:16:29

Finalmente, se hace clic en el botón “Aplicar”.

Botón
“Aplicar”

Ult. Estado Unidad.

☒ Ver Ruta

20

Desde

2015-04-13 11:51:00

Hasta

2015-04-14 12:51:22

Aplicar

Ultimo Punto

?

Posterior a esto, se visualizará la ruta que se ejecutó en ese lapso, dentro del mapa:

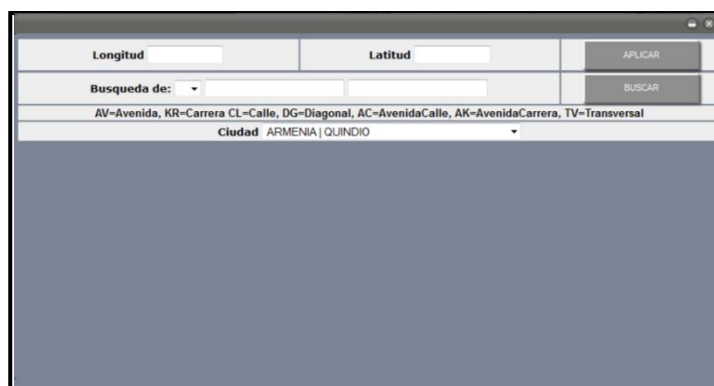


BUSCAR CIUDADES O DIRECCIONES EN EL MAPA:

Para ubicar rápidamente ciudades o direcciones en el mapa, se hace clic en el botón “Buscar Dirección”.

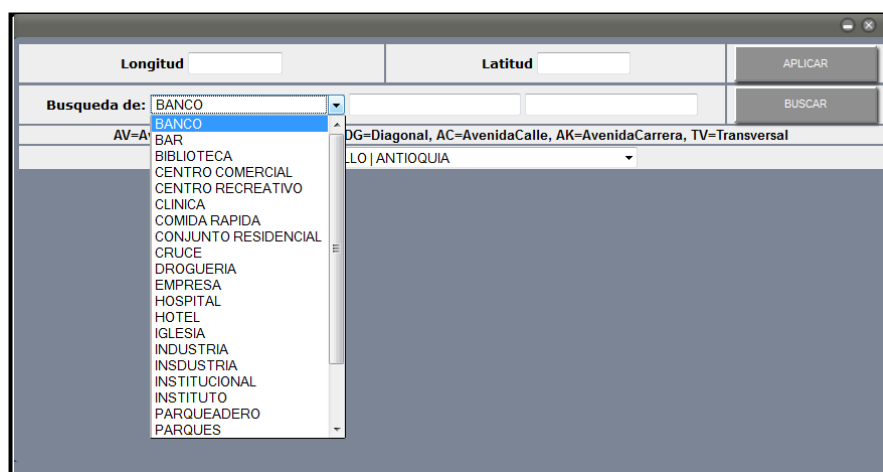


Cuando el usuario haga Clic en el icono de búsqueda, aparecerá una ventana de búsqueda como la que aparece a continuación:



Para proceder con la búsqueda de algún punto de interés, lo primero que debe hacer el usuario es seleccionar la ciudad en la que se encuentra el punto de interés que desea consultar.

Después de seleccionar la ciudad, se habilitará un listado de tipos de sitios de interés en el campo “Búsqueda de”:



Se debe seleccionar la ciudad y un criterio de consulta en la lista desplegable (si los hay), luego clic en el botón «Buscar». Aparecerán todos los sectores pertenecientes a esa ciudad según el criterio de consulta seleccionado:

Longitud Latitud

Busqueda de: BANCO

AV=Avenida, KR=Carrera CL=Calle, DG=Diagonal, AC=AvenidaCalle, AK=AvenidaCarrera, TV=Transversal

Ciudad BELLO | ANTIOQUIA

Total : 9

Ver mapa	BANCO
U	AGRARIO DE COLOMBIA
U	BANCAFE
U	BANCOOP
U	CAJA SOCIAL
U	DE BOGOTA
U	DE COLOMBIA
U	GANADERO
U	POPULAR
U	SAUTAMBER

IR A ÚLTIMO PUNTO

Con esta opción podrá visualizar la última ubicación de sus vehículos; si tiene más de una placa seleccionada le mostrará la ubicación más recientemente transmitida, si solamente selecciona una placa, le permitirá ver las últimas ubicaciones en un rango de una hora.

OPCIONES MAPA

Herramientas de Navegacion

Alias / Placa 7007 - SQZ246

Grupos User Sin Grupos

Ult. Estado Unidad. ☐ Ver Ruta

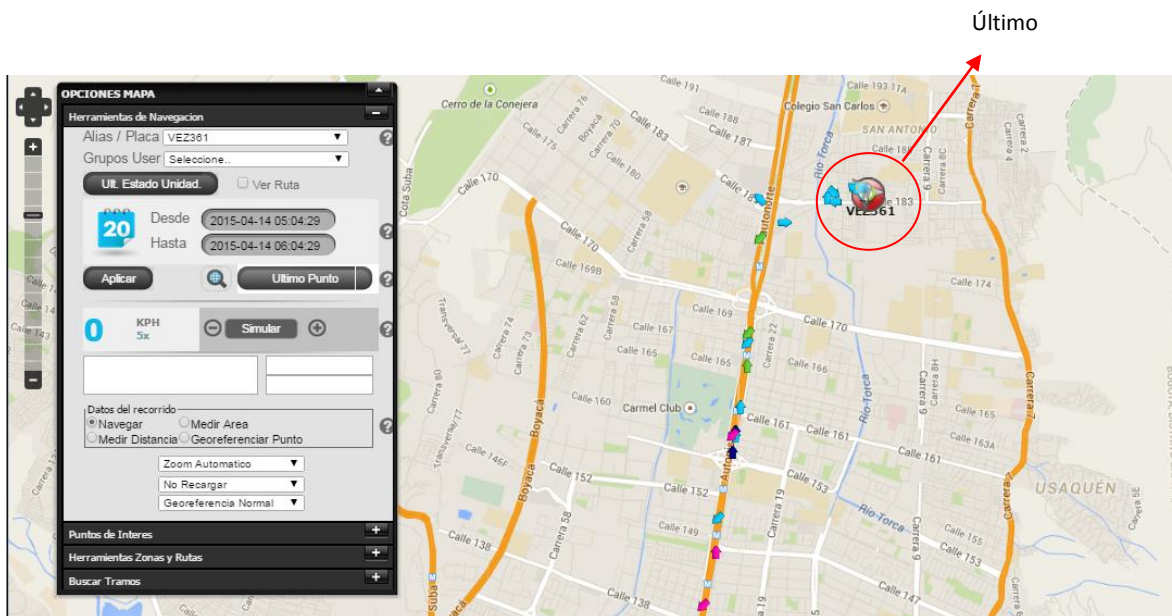
Desde 2015-01-20 06:53:39

Hasta 2015-01-20 07:53:39

Aplicar

Botón
Último
Punto

Cuando haga clic en el botón “Último Punto” en el mapa aparecerá la ubicación georreferenciada de su(s) vehículo(s):



ÚLTIMO ESTADO DE LA UNIDAD

Es una herramienta dentro de la aplicación de gestión y monitoreo en mapas que permite tener la información del último estado de las variables principales de la unidad.

Botón Último
Estado Unidad



Para proceder con el uso del informe del Último Estado de la Unidad, debe seleccionar una placa dentro del listado desplegable de “Alias/Placa” y dé clic en el botón “Ult. Estado Unidad.”



Le aparecerá una ventana dentro de la plataforma de monitoreo Detektor en la cual encontrará la siguiente información:

- > Georeferencia
- > Velocidad
- > Batería
- > Altitud
- > Fecha GPS
- > Latitud
- > Longitud

En la información que aparece en último estado se pueden ver alarmas como por ejemplo pánicos.



SIMULAR RECORRIDO

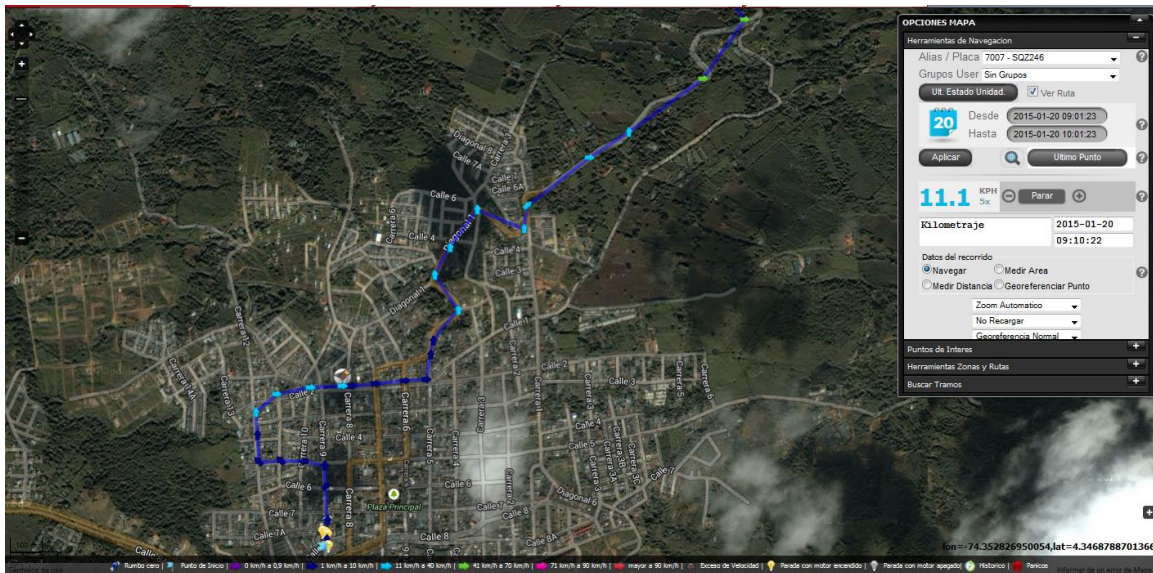
Para simular el recorrido, se deben seguir los pasos indicados a continuación:

- I. Realizar los mismos pasos del punto **CONSULTAR RECORRIDO** y luego hacer clic en el botón “Simular”.

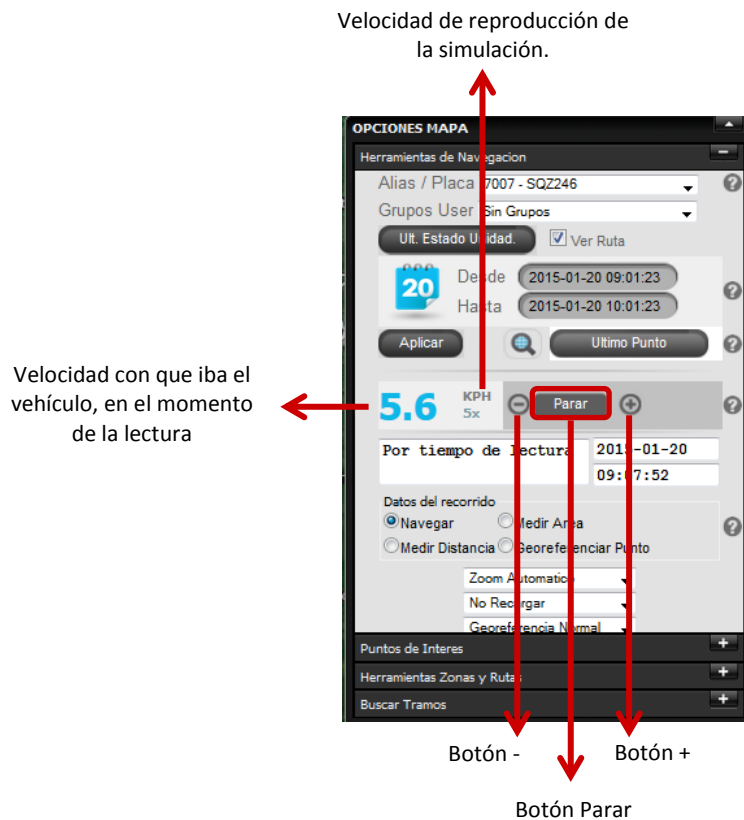
Botón Simular



Se iniciará la simulación del recorrido cargado.



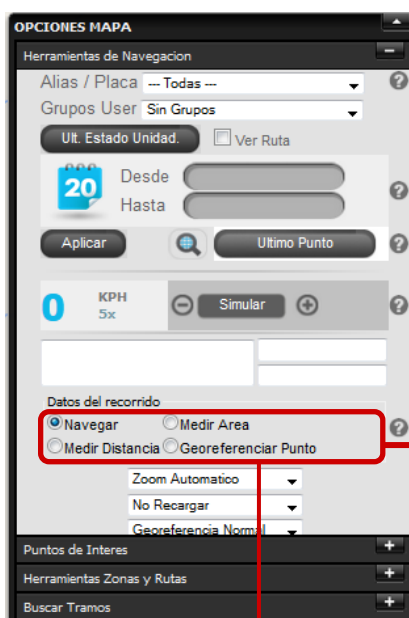
Con los botones “+” y “-”, que se encuentran a ambos lados del botón “Simular” podrá acelerar o disminuir la velocidad de la simulación de recorrido, para detener el recorrido el botón “Simular” se transforma en botón “Parar”, al cual debe darle clic.



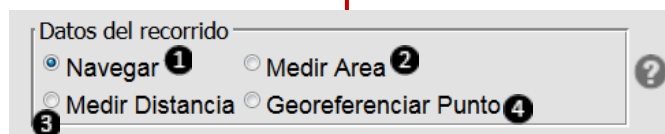
MEDIR DISTANCIA Y ÁREA Y GEOREFERENCIAR PUNTO

Con esta herramienta el usuario puede navegar por el mapa de la plataforma de monitoreo, medir distancias y áreas, además georeferenciar punto.

Se encuentra dentro de la barra del menú Opciones de Mapa:



Herramientas para medir distancias y georeferenciar.

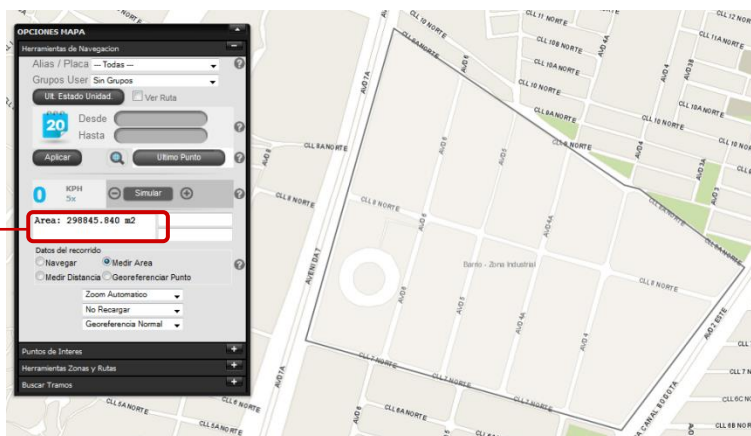


1 Navegar: Esta opción le permite interactuar con el mapa moviéndolo y aumentando o disminuyendo el zoom.

2 Medir Área: Esta opción le permite encontrar el área de un polígono que usted demarque en el mapa.

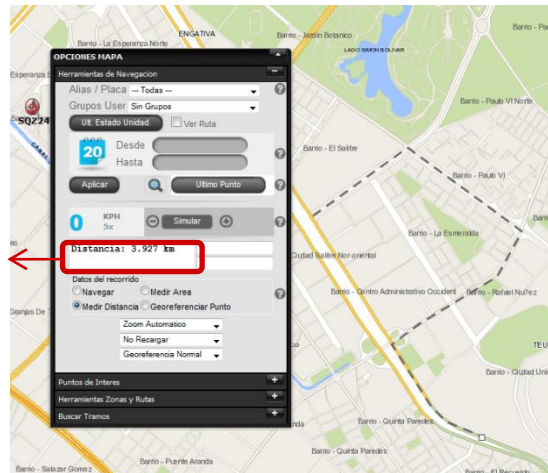
Para cerrar el polígono se hace doble clic. El resultado se visualizará en el cuadro de la izquierda.

En este espacio aparecerá la medida del área demarcada en el mapa

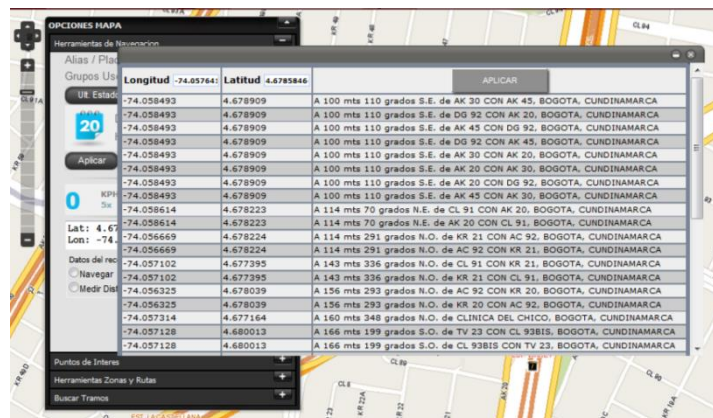


- 3 **Medir Distancia:** Es la función de regla. Con esta opción es posible hacer líneas con diferentes ángulos. La distancia total de las líneas se visualizará en el cuadro de la izquierda.

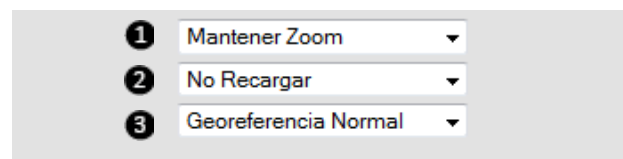
En este espacio aparecerá la medida de la línea trazada en el mapa.



- 4 **Georeferencia:** Podrá seleccionar si las georeferencias que le arrojan son sobre puntos conocidos o sobre los propios puntos de interés ingresados por el usuario.



Las tres últimas herramientas dentro de la pestaña “Herramientas de Navegación” son:



- ❶ **Zoom:** Aquí podrá seleccionar si desea que el zoom del mapa disminuya cuando haga la simulación de recorrido o si desea que lo mantenga
- ❷ **Recargar:** Podrá escoger cada cuanto desea que se actualicen los puntos en el mapa o si desea que no se actualicen.
- ❸ **Georeferencia:** Podrá seleccionar si las georeferencias que le arrojan son sobre puntos conocidos o sobre los propios puntos de interés ingresados por el usuario.

PUNTOS DE INTERÉS

Con esta herramienta podrá administrar todos los puntos comunes y de referencia que posea o conozca, dentro del mapa para mejorar su gestión logística.

- ❶ **Nuevo Punto:** Se selecciona cuando se trate de un punto de interés nuevo que se quiera guardar.
- ❷ **Ciudad:** Esta barra de opciones desplegable, le permitirá al cliente seleccionar una ciudad en la que desee crear un nuevo punto de interés.
- ❸ **Datos del Punto:**
 - **Descripción del Punto:** Es una descripción breve del punto de interés como por ejemplo el nombre.
 - **Longitud:** Es el dato de la coordenada geográfica de forma vertical dada en longitud, se puede seleccionar un punto en el mapa y el sistema mismo lo marcará.
 - **Latitud:** Es el dato de la coordenada geográfica de forma horizontal dada en latitud, se puede seleccionar un punto en el mapa y el sistema mismo lo marcará.

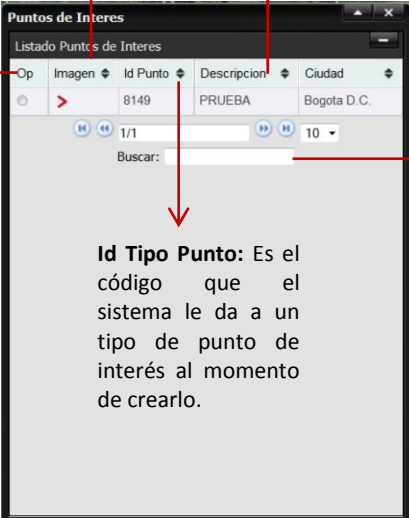
- **Ciudad:** Corresponde a la ciudad o municipio dentro del cual se encuentra el punto de interés.
- **Depto:** Corresponde al departamento dentro del cual se encuentra el punto de interés.

④ **Buscar Puntos Usuario:** Aquí el usuario podrá buscar los puntos de interés que ya haya guardado.

Imagen: Relaciona el icono que se haya creado para el tipo de punto de interés.

Descripción: Trae la descripción que se le haya puesto al tipo de punto de interés en el campo "Desc Tipo".

Op: Selecciona el tipo de punto de interés que desea usar.



Buscar: Es un campo dedicado para la búsqueda de tipos de puntos de interés.

Id Tipo Punto: Es el código que el sistema le da a un tipo de punto de interés al momento de crearlo.

- ⑤ **Ubicar en Mapa:** Con esta opción el usuario puede ubicar un punto georeferenciado con latitud y longitud en los **Datos de Punto**.
- ⑥ **Limpiar:** Se usa para limpiar los datos que se han diligenciado en **Datos de Punto**.
- ⑦ **Guardar:** Con este botón se guardan los puntos de interés creados.
- ⑧ **Borrar:** Su función es eliminar los puntos de interés que se encuentran creados.
- ⑨ **ID Tipo:** Aquí se visualiza el código que el sistema le da a un tipo de punto de interés.
- ⑩ **Desc. Tipo:** El usuario puede hacer una breve descripción del tipo de punto de interés que programe.
- ⑪ **Nombre Icono:** Aquí aparece el nombre de la imagen que se selecciona como icono.
- ⑫ **Ver Tipos:** Con este botón podrá buscar los Tipos de iconos que haya creado. Al hacer clic en este botón aparecerá una ventana denominada Puntos de Interés>Tipos de Punto, en la cual puede visualizar los tipos que se encuentren como creados por el usuario.

Imagen: Relaciona el icono que se haya creado para el tipo de punto de interés.

El archivo de la imagen debe tener extensión PNG, JPG o GIF y su tamaño debe ser menor a 10 Kb.

Op: Selecciona el tipo de punto de interés que desea usar.

Descripción: Trae la descripción que se le haya puesto al tipo de punto de interés en el campo "Desc Tipo".

Id Tipo Punto: Es el código que el sistema le da a un tipo de punto de interés al momento de crearlo.

- 13 **Nuevo Tipo Punto:** Al hacer clic en este botón, aparecerá una ventana en la que puede crear un nuevo tipo de punto de interés:

Descripción Tipo Punto: Es la descripción que el usuario le da al tipo de punto que crea.

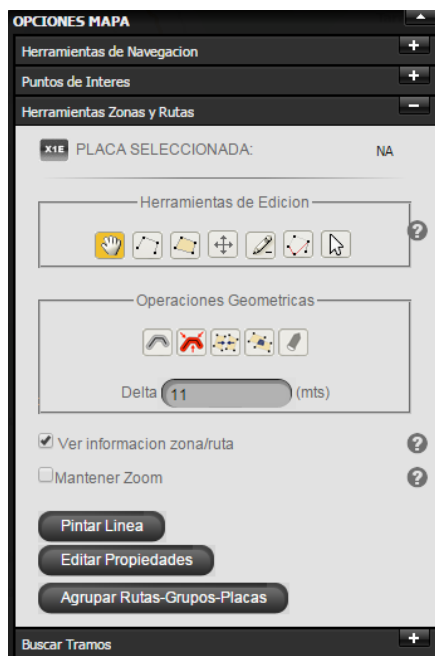
El usuario puede seleccionar el icono con el que identificará el nuevo tipo de punto de interés.

- 14 **Borrar:** Con este botón es posible eliminar los tipos de puntos de interés que se hayan creado, es importante mencionar que los tipos de puntos de interés que estén relacionados con puntos de interés en uso, no podrán ser eliminados hasta que se elimine el punto de interés.

ZONAS Y RUTAS

HERRAMIENTAS DE ZONAS Y RUTAS

La aplicación cuenta con 2 tipos de herramientas (Herramientas de edición y Operaciones Geométricas) explicadas a continuación.



HERRAMIENTAS DE EDICIÓN

Navegar: Esta opción ayuda a mover el mapa hacia la dirección deseada.



Dibujar línea: Con esta opción se crea una ruta. Para cambiar de vértice se hace un clic y para terminar la ruta se hace doble clic. Se pueden crear rutas curvas si se presiona la tecla *Shift* y al tiempo clic sostenido



Mover: Mueve la zona o ruta ya creada para otro sitio haciendo clic sostenido



Borrar: Borra una zona o ruta en el mapa.



Editar: Al hacer clic sobre la ruta o zona se visualizarán unos puntos. Al hacer clic sostenido sobre estos puntos se modifica una zona o ruta ya creada.



Seleccionar: Selecciona el objeto para editar con la tecla *Shift* presionada y clic sostenido mientras se desplaza el ratón. Es aconsejable utilizarlo cuando se unen varias rutas o zonas creadas. Es muy útil para unir zonas o rutas.



Dibujar Zona: Con esta opción se crea la zona. Para cambiar de vértice se hace un clic y para terminar la zona se hace doble clic. Se pueden crear zonas curvas presionando la tecla *Shift* y al tiempo clic sostenido.



OPERACIONES GEOMÉTRICAS

Buffer: Esta herramienta se utiliza para dar un determinado ancho de ruta en torno a la línea base. Esta herramienta solo se debe aplicar sobre líneas. El ancho está basado en el valor de la variación expresada en metros.



Deshacer Buffer: Esta herramienta es utilizada para devolver el búfer a la línea base.



Unión: Esta herramienta se utiliza para unir dos o más zonas o rutas ya creadas y que sean continuas.



Intersección: Esta herramienta se utiliza cuando se necesita encontrar la zona de intersección de 2 zonas o más ya creadas anteriormente.



Borrar Todo: Esta opción borra todo lo creado sobre el mapa, sin embargo no elimina las zonas o las rutas que haya creado el usuario, para eliminarlas puede dirigirse a **Cómo Eliminar una Zona o Una Ruta**, en este mismo manual.

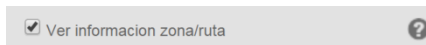


Delta: Esta opción da la posibilidad de asignar a una ruta ya creada, su ancho en metros, es importante tener en cuenta que el sistema toma un punto central de la ruta, es por esta razón que el valor ingresado en el campo delta se adicionara hacia la derecha e izquierda de la ruta; en el ejemplo citado el ancho total de la ruta será de 22 metros, es decir 11 metros a la derecha y 11 metros a la izquierda.

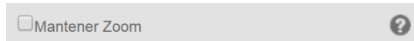


Seleccionar: Este botón le permite escoger los elementos que haya diseñado en el mapa.






Al hacer seleccionar “Ver información Zona/Ruta” se mostrará la ventana con el nombre, tipo y área de la zona o ruta. Si no está seleccionado sólo mostrará la ruta o zona.

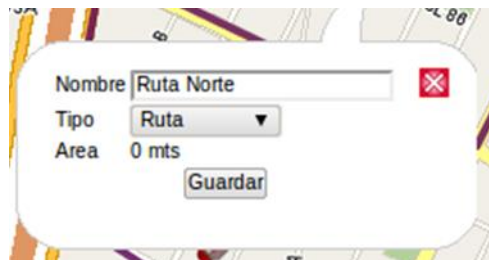


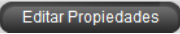
Al seleccionar “Mantener Zoom” se mantendrá el zoom mientras se dibuja sobre el mapa.

Crear una Ruta

Para crear una ruta, se deben seguir las siguientes instrucciones:


1. Hacer clic en el botón **Dibujar línea** , y dibuje la ruta sobre el mapa.
2. Para guardar la ruta creada, se debe escoger el botón de “Seleccionar” y luego asignarle un valor al buffer en “Operaciones Geométricas”.
3. Aparecerá el siguiente cuadro de diálogo, en donde se podrán guardar las propiedades de la ruta, nombre y el tipo.

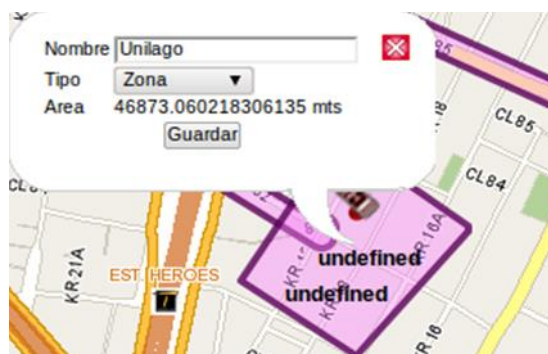


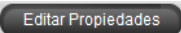
4. Finalmente, hacer clic en el botón “**Editar Propiedades**”  y seguir las instrucciones en “**Editar propiedades**” dentro de este mismo manual, para que los datos sean almacenados en la base de datos.

CREAR UNA ZONA

Para crear una zona usted debe seguir las siguientes instrucciones:

1. Hacer clic en el botón **“Dibujar Zona”**  y dibuje en el mapa la zona que desea crear. Para cerrar la Zona debe hacer doble clic.
2. Para guardar la zona creada, se debe escoger con el botón de **“Seleccionar”** y luego asignarle un valor al buffer en **“Operaciones Geométricas”**.
3. Aparecerá el siguiente cuadro donde deberá guardar las propiedades de la zona, nombrarla y seleccionar el Tipo “Zona”.



4. Finalmente, hacer clic en el botón **“Editar propiedades”**  y seguir las instrucciones en **“Editar propiedades”** dentro de este mismo manual, para que los datos sean almacenados en la base de datos.

CREAR RUTAS CON BASE EN EL RECORRIDO DE UN VEHÍCULO

Es posible crear una ruta con base en el recorrido de un vehículo. Para esto se debe:

1. Consultar el recorrido en pestaña **Herramientas de Navegación**, seleccionando la placa y el rango de fechas y hora en la que fue realizado el recorrido. Luego hacer clic en **“Aplicar”**. El recorrido se visualizará en el mapa.
2. En opciones de zonas y rutas hacer clic en el botón **“Pintar Línea”**, al darle clic en esta opción la línea dibujada por la ruta se tornará más oscura y aparecerá el siguiente cuadro en el que el usuario deberá nombrar la ruta:



Luego en el campo “**Tipo**” deberá seleccionar la opción “**Ruta**” y dar clic en el botón “**Pre grabar**”.

EDITAR PROPIEDADES

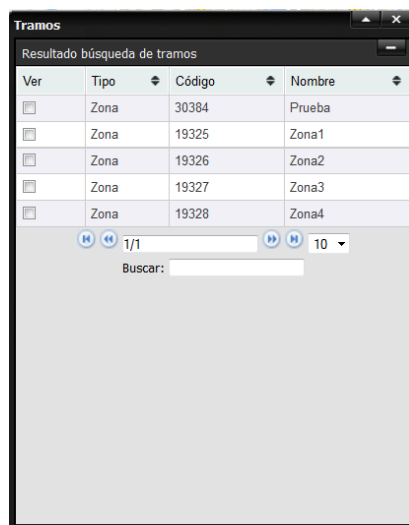
Con este botón se guarda el registro de las Zonas o Rutas creadas y pregrabadas con anterioridad.



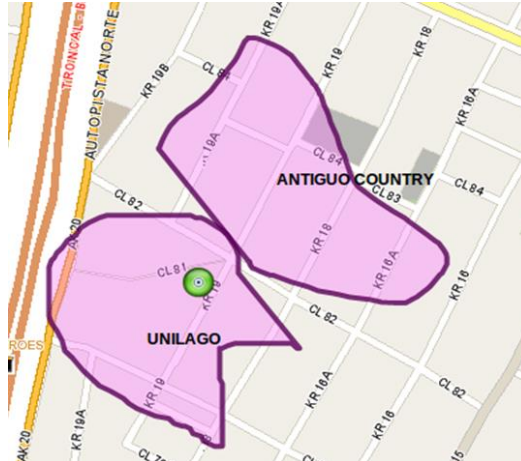
UNIR ZONAS



Nota: Es importante aclarar que para poder unir dos zonas, es necesario que se encuentren creadas con anterioridad y que estén cercanas entre sí.

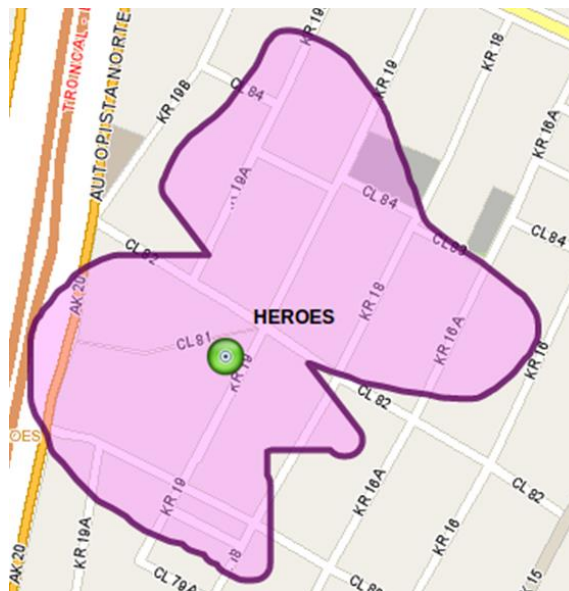
Para Consultar una zona o varias zonas creadas se debe hacer a través de la pestaña **Buscar Tramos** (consulte guía **Buscar Tramos** en este manual)



Se debe resaltar que para unir dos zonas estas deben estar muy cerca la una de la otra, tal como se muestra en la siguiente figura:



1. Seleccionar las zonas y hacer clic en la herramienta de opciones geométricas **“Unión”** 
2. Hacer clic en **“Buffer”**  ésta herramienta le permitirá extender de forma regular el alcance de las zonas con el fin de que se fusionen.
3. Hacer clic en **“Editar Propiedades”**. Asignarle un nombre. Seleccionar en tipo: **“Zona”** y luego hacer clic en **“Guardar”**.

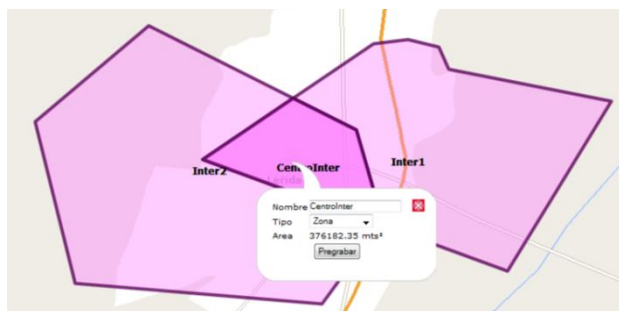


También se pueden unir zonas con rutas y rutas con rutas.

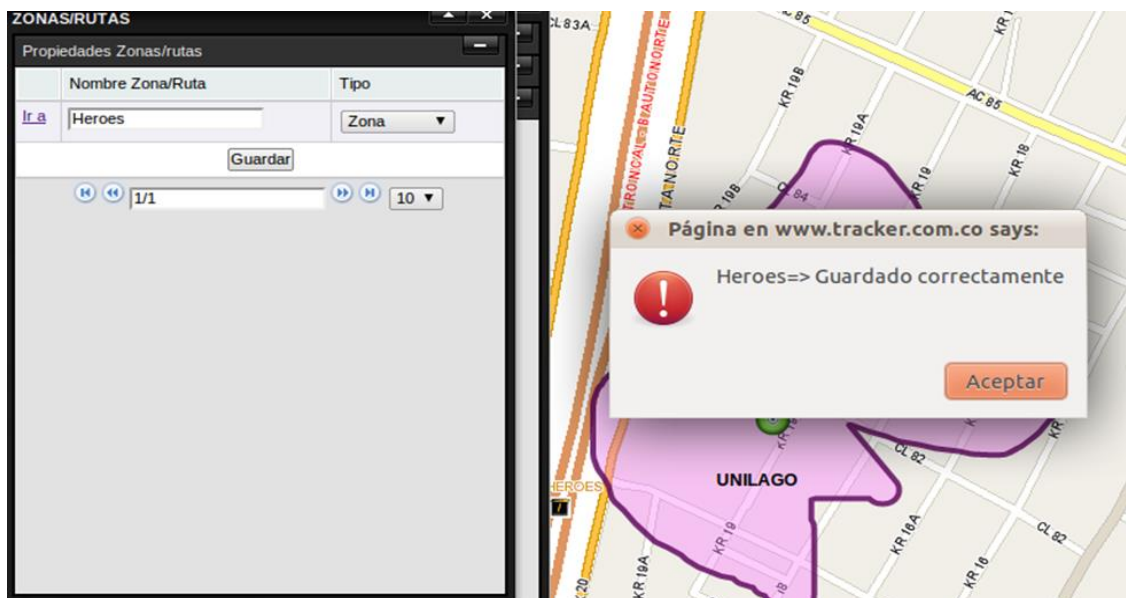
USO DE LA HERRAMIENTA INTERSECCIÓN

Esta herramienta le permite generar una Zona nueva en la intersección de dos Zonas creadas que se sobrepone una a otra.

1. Se deben seleccionar dos o más zonas que tengan intersección entre sí.
2. Una vez cargadas las Zonas, hacer clic en el botón “**Intersección**”. Aparecerá el recuadro para ingresar el nombre y el tipo de la Zona.



3. Hacer clic en “**Editar propiedades**”. En el formulario ingresar el nombre y el tipo y luego hacer clic en “**Guardar**”.

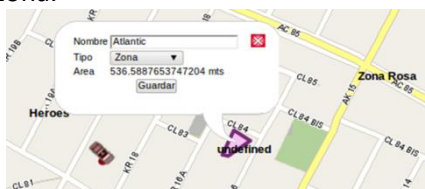


Para crear las zonas, seguir las instrucciones del punto

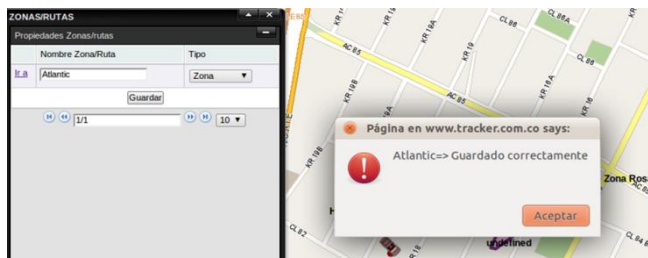
CREAR ZONA.

Para consultar una o varias zonas creadas se deben seguir las instrucciones del punto 10 “Buscar Tramos”.

1. Se deben seleccionar dos o más zonas que tengan intersección entre sí.
2. Una vez cargadas las zonas, hacer clic en el botón «Intersección». Aparecerá el recuadro para ingresar el nombre de la zona.



3. Hacer clic en “**Editar propiedades**”. En el formulario ingresar el nombre y el tipo y luego hacer clic en “**Guardar**”.

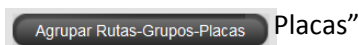


AGRUPAR RUTAS-GRUPOS-PLACAS

Con esta herramienta se pueden generar conjuntos de vehículos en los que pueden aplicarse las configuraciones que se les den a las alarmas que el usuario genere.

Desde aquí se pueden seleccionar opciones como aparición de un POP-UP o ventana emergente cuando una alarma sea activada o seleccionar qué alarmas se quieren enviar por correo electrónico.

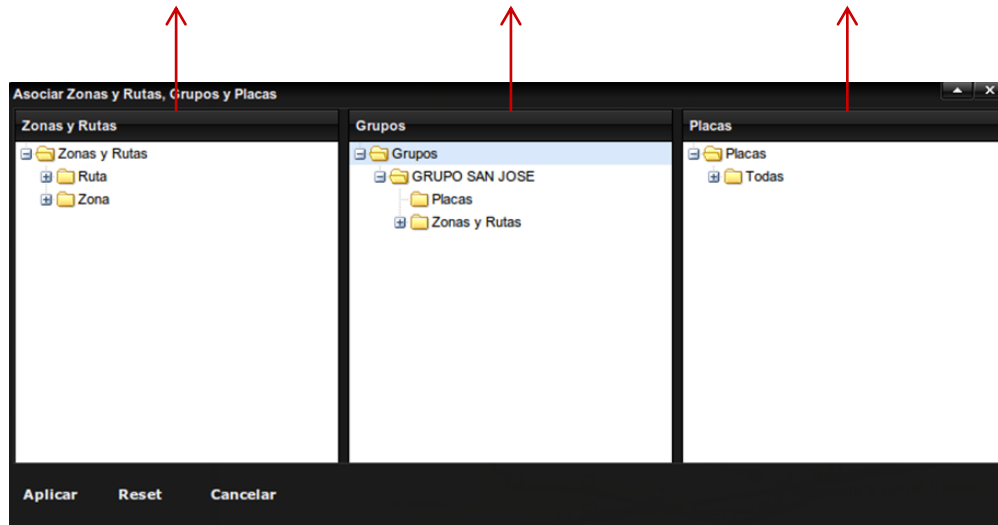
Para acceder a la herramienta se debe hacer dando clic en el botón “Agrupar Rutas-Grupos



Zonas y Rutas: Aparece enlistadas las Zonas y las Rutas que el usuario haya generado.

Grupos: En esta ventana encontrará los grupos que el usuario haya creado.

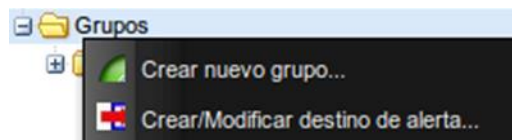
Placas: Las placas que tenga el usuario con cualquier sistema Detektor GPS.



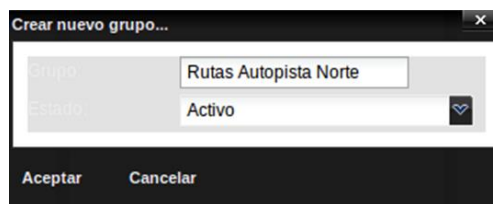
En esta opción se asocian las rutas y las placas con los grupos. Para asociarlas se debe seleccionar la placa, ruta o zona y con clic sostenido, arrastrar a la carpeta del grupo creado. Luego hacer clic en “Aplicar”.

Para crear un nuevo grupo, se debe:

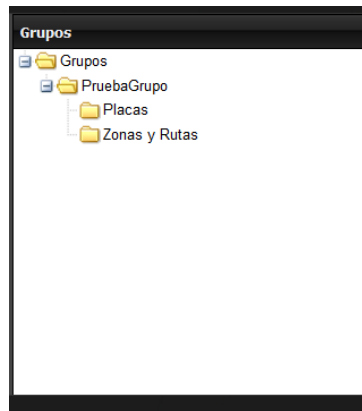
1. Hacer clic derecho sobre la carpeta «Grupos» y luego en la opción “Crear nuevo grupo...”.



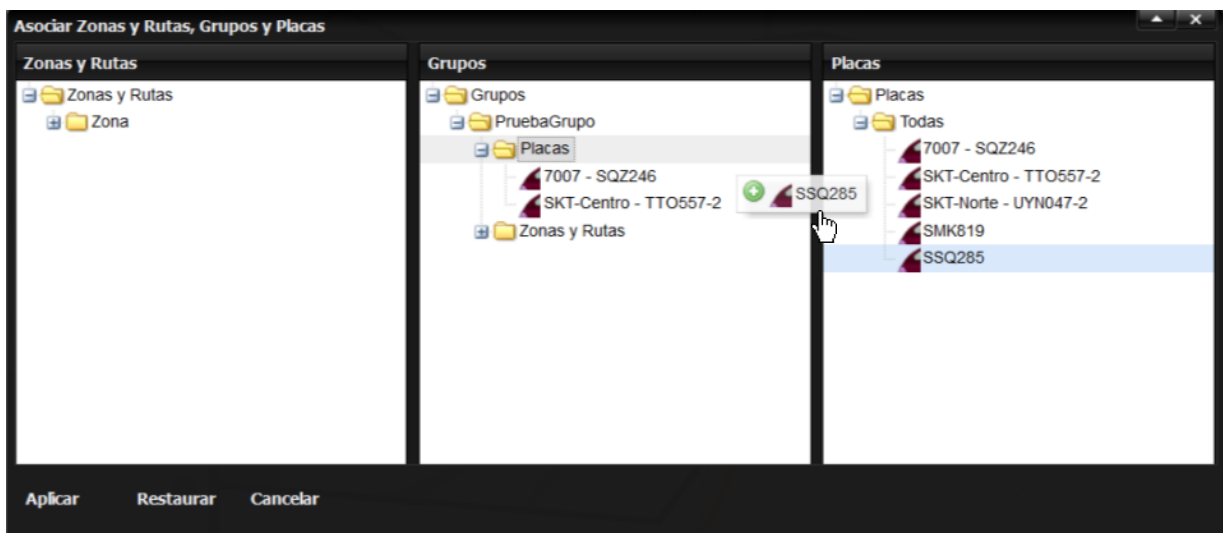
2. Aparecerá la ventana “Crear nuevo grupo...”



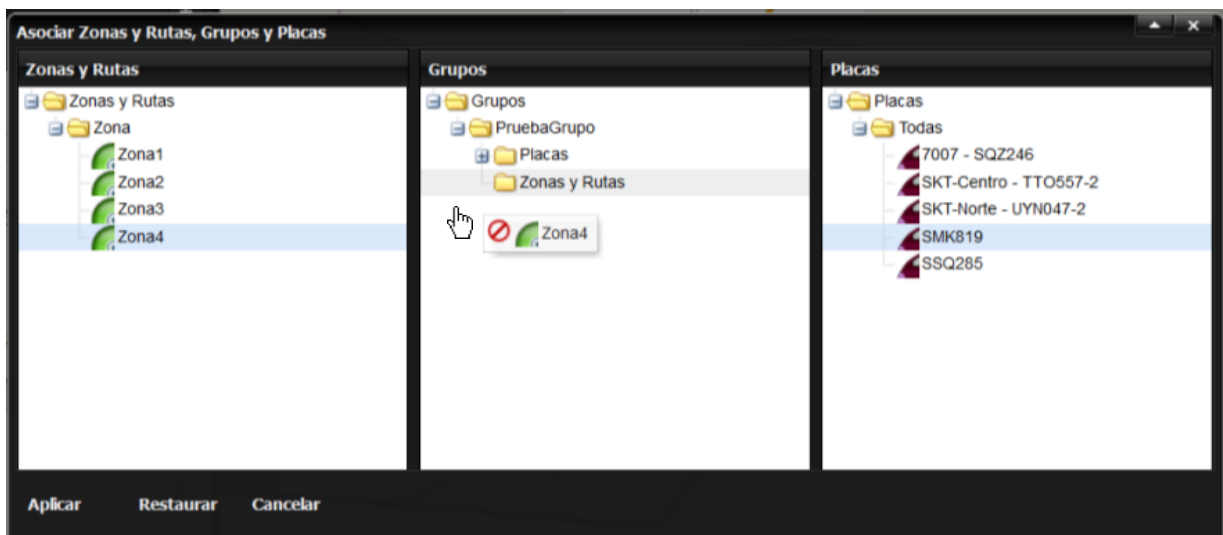
3. Ingresar el nombre del grupo y seleccionar su estado inicial. Luego, hacer clic en “Aceptar”. Aparecerá una carpeta con el nombre del grupo y debajo de ésta, aparecerán dos subcarpetas (“Placas” y “Zonas y Rutas”), así:



Para asignar una placa a un grupo es necesario que se hale con clic sostenido hacia la subcarpeta “Placas” en la ventana “Grupos”

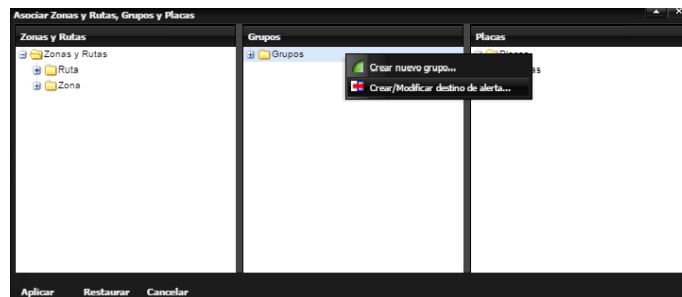


Para asignar una Zona o una Ruta a un grupo es necesario que se hale la zona o la ruta hacía la carpeta Zonas y Rutas con clic sostenido a la subcarpeta “Zonas y Rutas” en la ventana “Grupos”.



Para configurar alarmas por correo se debe:

1. En la ventana “asociar zonas y rutas, grupos y placas”, se da clic derecho sobre la carpeta Grupos, eligiendo la opción “Crear/modificar destino de alerta”.



2. Aparece un recuadro en el cual se debe dar clic en la opción “Nuevo”.

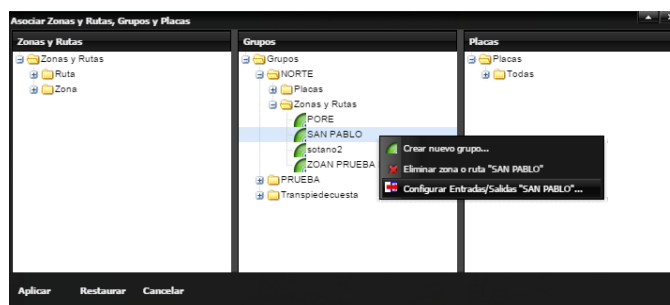


3. En el campo Destino se ingresa la dirección de correo electrónico a la cual desea que llegue la alarma. En el campo Tipo se selecciona la opción e-mail y finalmente se da clic en la opción “Aplicar”.



La configuración de alarmas de entrada y salida de zonas, se realiza de la siguiente manera:

1. En la ventana “asociar zonas y rutas, grupos y placas”, se da clic en la carpeta Grupos y posteriormente clic en la subcarpeta de zonas y rutas, luego se da clic derecho sobre la zona o ruta a la cual se le desea configurar la alarma, seleccionando la opción “configurar Entradas/salidas”.



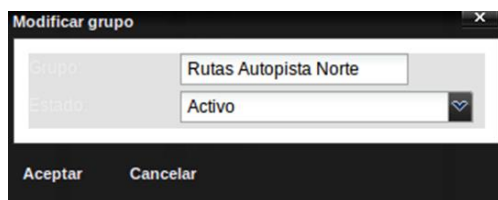
2. Se debe seleccionar el correo que se desea configurar, haciendo clic en el cuadro negro de la parte izquierda del recuadro principal, adicional se debe marcar la acción que se desea de entrada o salida de la zona, por último se da clic sobre el botón “Aplicar”.



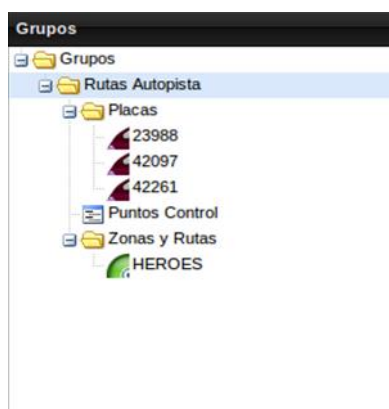
MODIFICAR GRUPOS

Para modificar un grupo, se deben seguir los siguientes pasos:

1. Hacer clic derecho sobre el grupo que se desea modificar. Aparecerá la ventana “Modificar grupo”.



2. Realizar los cambios deseados y luego hacer clic en “Aceptar”.

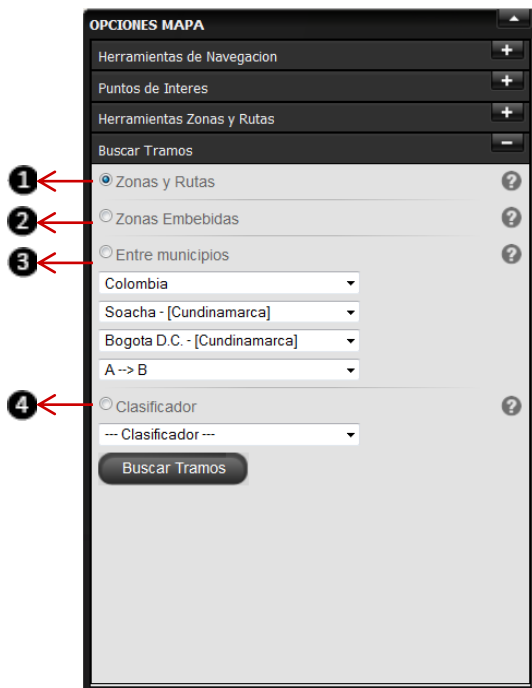


ELIMINAR ZONAS, RUTAS Y PLACAS RELACIONADAS

Para eliminar zonas, rutas y placas relacionadas, se debe hacer clic derecho sobre la carpeta del grupo creado, seleccionar la zona, ruta o placa que se desea eliminar y luego hacer clic en “Eliminar”.

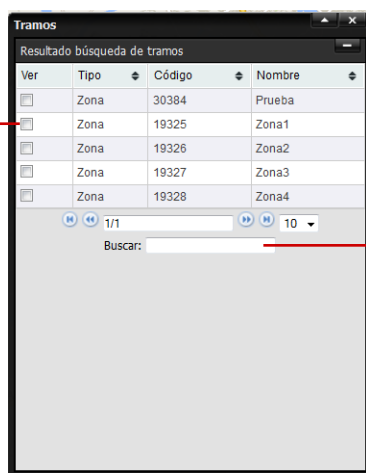
BUSCAR TRAMOS

Es un buscador de zonas y rutas que utiliza varios métodos de consulta:



- 1 Zonas y Rutas:** Cuando el usuario selecciona esta opción y da clic en el botón “Buscar Tramo” aparecerán las zonas y las rutas que éste haya creado, en un listado en el que puede seleccionar la que desee consultar y esta se dibujará en el mapa:

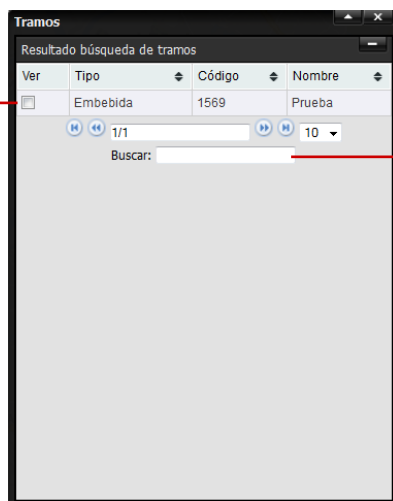
El usuario podrá ver las zonas o rutas dibujadas en el mapa, cuando dé clic en cualquier espacio “Ver”.



En este espacio el usuario podrá buscar las rutas que haya establecido anteriormente.

- ② **Zonas Embebidas:** Cuando el usuario selecciona esta opción y da clic en el botón “Buscar Tramo” aparecerán las geocercas embebidas que éste haya creado, en un listado en el que puede seleccionar la que desee consultar y esta se dibujará en el mapa:

El usuario podrá ver las zonas o rutas dibujadas en el mapa, cuando dé clic en cualquier espacio “Ver”.



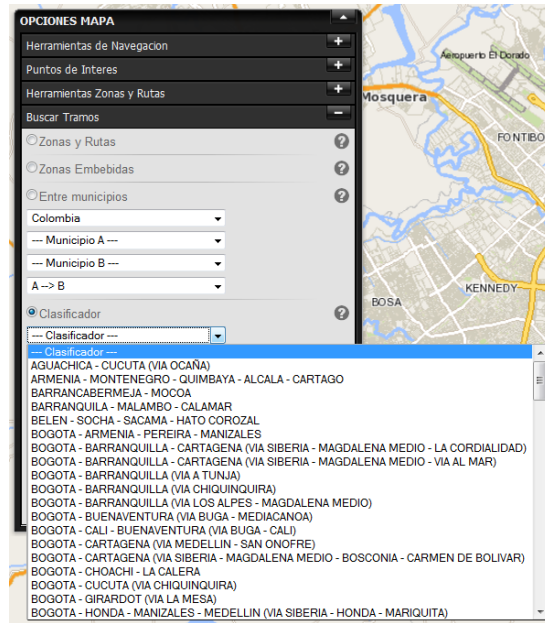
En este espacio el usuario podrá buscar las rutas que haya establecido anteriormente.

- ③ **Entre Municipios:** Con este filtro el usuario podrá buscar rutas que se encuentran prediseñadas entre dos municipios o ciudades y las podrá usar como propias.

Selecciona el país
Selección de municipio para buscar rutas.
Selección de municipio para buscar rutas.

Dirección de la ruta, puede ir de “Municipio A” a “Municipio B”, viceversa o cerrado.

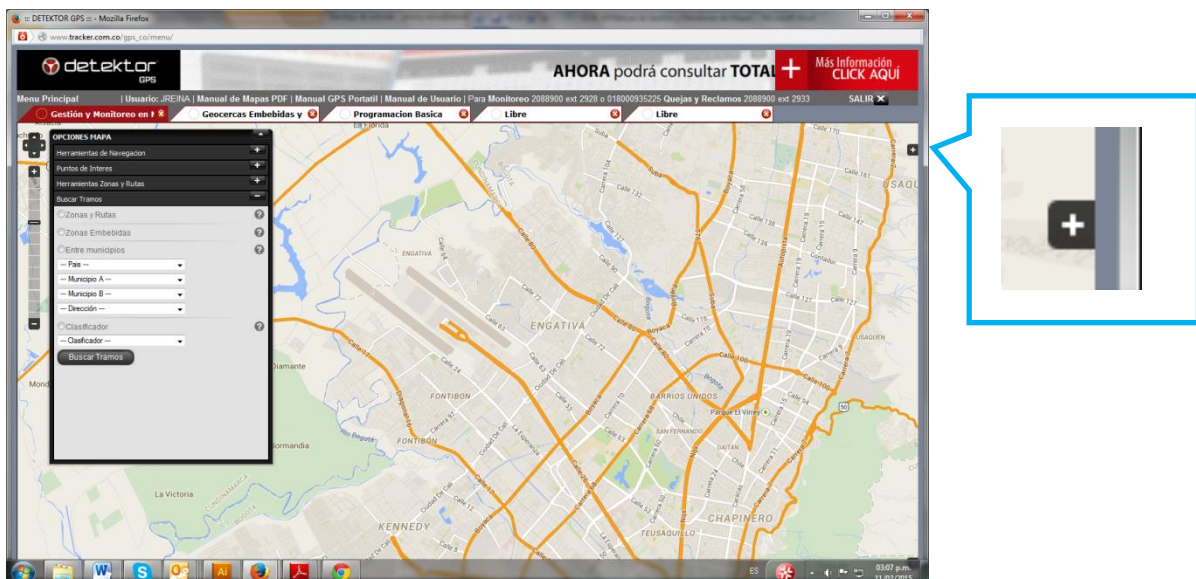
- ④ **Clasificador:** Con este filtro el usuario podrá buscar rutas que se encuentran prediseñadas entre dos municipios o ciudades y las podrá usar como propias.



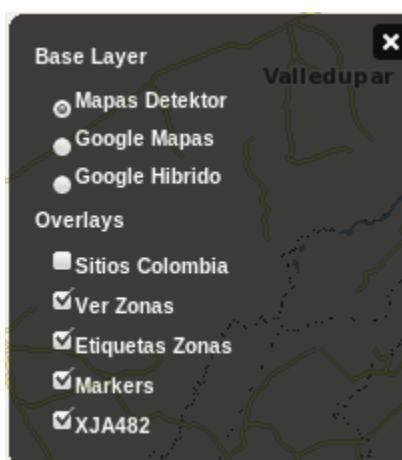
Cuando el usuario selecciona una de las rutas que se encuentran en el campo “Clasificador”, aparecerá una pantalla que le mostrará la ruta por tramos, los cuales puede seleccionar para que se visualicen en el mapa:

OPCIONES DE MAPA

Las “Opciones de Mapa” se encuentran en la parte superior derecha del mapa de navegación, se encuentran plegados en el símbolo que aparece así:



Cuando se despliega el cuadro de Opciones de Mapa, aparece la siguiente ventana:



Las opciones pueden variar de acuerdo al plan que usted haya adquirido.

La ventana se divide en dos:

Base Layer

En esta opción se puede escoger el tipo de mapa que se quiere ver.

Overlays

En esta opción se seleccionan los objetos que se quieren ver sobre el mapa y los que se quieran quitar.

LOS MAPAS EN “BASE LAYER” SON:

Google Maps:

Es para un mapa normal con nombres de ubicaciones. Es el mapa seleccionado por defecto. En principio aparecen los distintos países, pero se amplía se observarán las ciudades con sus avenidas y convenciones, tales como hospitales, estaciones de transporte etc.



Google Híbrido:

Este mapa combina la vista satélite y la vista normal. Sobre las fotos satelitales se trazan las distintas ubicaciones y calles.



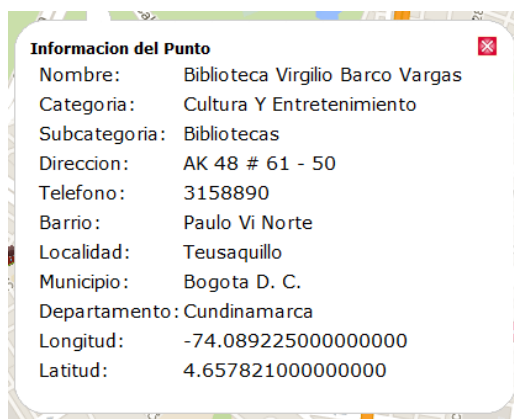
LAS OPCIONES DE “OVERLAY” SON:

Sitios de Colombia:

En esta opción se pueden observar algunos puntos como hospitales, supermercados, parroquias, clubs, consulados y universidades.

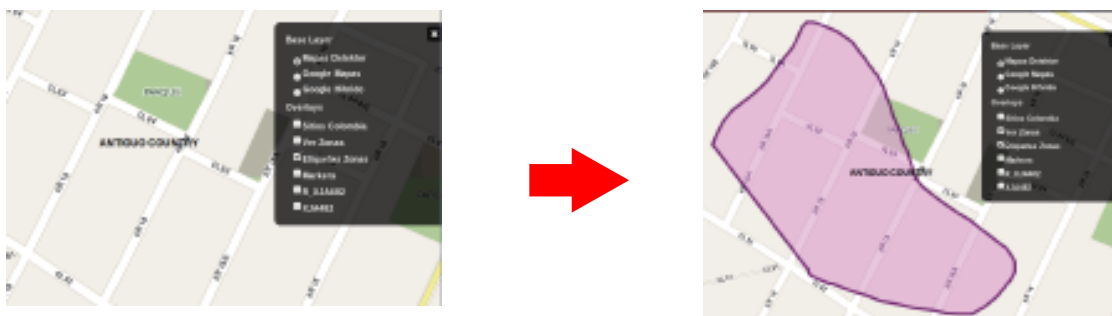


Al hacer clic sobre el ícono podrá ver su la información referente de este punto como dirección, teléfono y datos de georeferenciación:



Ver Zonas:

Si la opción “Ver zonas” se encuentra activa se visualizarán las zonas que se consulten o creen en ese momento sobre el mapa.



Etiquetas de zonas:

Si se encuentra activa la opción «Etiquetas de zonas» se visualizarán las etiquetas de zonas que consulten o creen en ese momento sobre el mapa.



Mapa Inferior:

Además de las opciones anteriores, en la parte inferior derecha del mapa se puede encontrar una selección de aumento visual del sector en donde se encuentra ubicado en ese momento:



Al desplazar el recuadro rojo con clic sostenido se observará en el mapa la zona señalada: