

Observatorio

SISTEMA DE SALUD

Abril 2026

DESTACADO

Adultos de 20 a 39 años sostienen la mayor carga de emergencias en Bolivia

Entre marzo de 2025 y febrero de 2026 se registraron 702,052 atenciones de emergencia en personas de 20 a 39 años

Superando incluso a los mayores de 60

EN ESTA EDICIÓN



Medicina Interna



Medicina General

SOBRE NUESTRA REVISTA ...

La información que publicamos proviene de datos públicos gestionados por el Sistema Nacional de Información en Salud (SNIS) y corresponde a la producción de servicios de segundo y tercer nivel. Esto incluye registros mensuales de consultas externas por especialidad, emergencias, cirugías y anestесias, ingresos y egresos por servicio de internación, servicios (laboratorio, imagenología, etc.) y tratamientos complementarios (hemodiálisis, quimioterapia, fisioterapia, entre otros).

Nuestro trabajo consiste en recopilar, depurar, estandarizar y transformar esos datos públicos para convertirlos en información consistente en el tiempo. Cada mes publicamos información detallada

sobre el volumen de atención médica registrada, incluyendo consultas externas, atenciones por emergencia, cirugías realizadas y servicios/tratamientos complementarios. Para sostener esta publicación periódica utilizamos flujos tecnológicos y automatizados, con apoyo de modelos de inteligencia artificial para la síntesis y contextualización de hallazgos. Esto nos permite mostrar la evolución del sistema y detectar patrones relevantes a lo largo del tiempo. Para cada publicación se realizan procesos de limpieza que garantizan consistencia en los reportes, resguardando trazabilidad desde la fuente pública hasta el producto final.



Disclaimer

Toma en cuenta que los datos del año en curso (2026) y parte del 2025 son preliminares y pueden actualizarse a medida que los establecimientos corrigen o completan sus envíos al SNIS; por eso insistimos en considerar algunas cifras como sujetas a revisión en próximas ediciones.

Cirugías y Anestесias — Disponible a Febrero/2026

Consulta Externa por Especialidad — Disponible a Febrero/2026

Emergencia — Disponible a Febrero/2026

Servicios Complementarios — Disponible a Febrero/2026

Tratamientos Complementarios — Disponible a Febrero/2026

Carta Editorial

INVITADO ESPECIAL

Dr. Marcelo Javier Sandi Vargas

Director de la carrera de Medicina - UCB
(Sede La Plata, Sucre)



DONACIÓN Y TRASPLANTE DE ÓRGANOS EN BOLIVIA: UN COMPROMISO DESDE LA FORMACIÓN UNIVERSITARIA

Médico cirujano, especialista en cirugía general y trasplante de órganos, con formación en Argentina como cirujano general en el Hospital de Clínicas José de San Martín y subespecialización en trasplante en la Fundación Favaloro. Actualmente ejerzo como Jefe del Servicio de Trasplante del Hospital Santa Bárbara, donde lidero la atención asistencial y quirúrgica de pacientes, así como el fortalecimiento de los programas de donación y trasplante. Paralelamente, me desempeño como Director de la Carrera de Medicina de la Universidad Católica Boliviana "San Pablo", Sede La Plata – Sucre, combinando la práctica clínica con la docencia universitaria, la gestión académica y la promoción del desarrollo científico en salud.

Hablar de donación y trasplante de órganos en Bolivia implica referirse a uno de los mayores desafíos y, al mismo tiempo, a una de las expresiones más significativas de solidaridad humana dentro del sistema de salud. Cada órgano donado representa una oportunidad real de vida, esperanza y continuidad para pacientes con enfermedades crónicas avanzadas, con frecuencia sin otra alternativa terapéutica.

En nuestro país, el trasplante de órganos y tejidos ha experimentado avances notables en los últimos años gracias al esfuerzo conjunto de profesionales de la salud, instituciones hospitalarias, autoridades sanitarias y organizaciones científicas. No obstante, persiste una brecha considerable entre la demanda existente y la disponibilidad de órganos para trasplante. Son numerosos los pacientes que permanecen en listas de espera, especialmente en áreas como el trasplante renal, hepático y de córneas, aguardando una oportunidad que, en muchos casos, depende de la conciencia social sobre la donación.

En este marco, considero esencial fortalecer la formación sobre donación y trasplante de órganos desde la etapa universitaria. Las universidades tienen la responsabilidad no solo de formar profesionales competentes en el plano técnico y científico, sino también de colaborar en la formación de ciudadanos dotados de un profundo sentido ético, humano y social.

Desde la educación médica, resulta imprescindible que los estudiantes comprendan, desde temprano, la relevancia del proceso de donación, la identificación del posible donante, los criterios clínicos y bioéticos, la legislación vigente y, sobre todo, el impacto que una decisión solidaria puede generar en múltiples vidas. La educación universitaria debe contribuir

a derrocar mitos, temores y desinformación que todavía rodean este tema en nuestra sociedad.

La Universidad Católica Boliviana, a través de la Carrera de Medicina y de sus espacios académicos, dispone de una oportunidad trascendental para liderar procesos de sensibilización, investigación y formación en torno a la cultura de donación.

Esto puede materializarse mediante actividades académicas integradas al currículo, seminarios especializados, jornadas científicas, campañas de concienciación, ferias de salud y proyectos de interacción social con la comunidad.

Asimismo, resulta fundamental promover entre nuestros estudiantes una visión integral de la medicina, en la que el trasplante no se perciba únicamente como un procedimiento quirúrgico de alta complejidad, sino como el resultado de un sistema articulado que abarca prevención, diagnóstico oportuno, trabajo multidisciplinario, normativa sanitaria, logística hospitalaria y, principalmente, compromiso humano. Incrementar la donación en Bolivia exige un esfuerzo colectivo. Desde la universidad podemos contribuir formando profesionales que actúen como agentes de cambio, promotores de información veraz y líderes en sus comunidades. Cada estudiante formado con conciencia sobre este tema se convierte en un multiplicador de conocimiento y en un potencial impulsor de una cultura solidaria de donación.

Hoy, más que nunca, es necesario construir una sociedad informada, sensible y comprometida con la vida. La donación de órganos no solo salva vidas; transforma familias, recupera oportunidades y reafirma el valor supremo de la solidaridad.

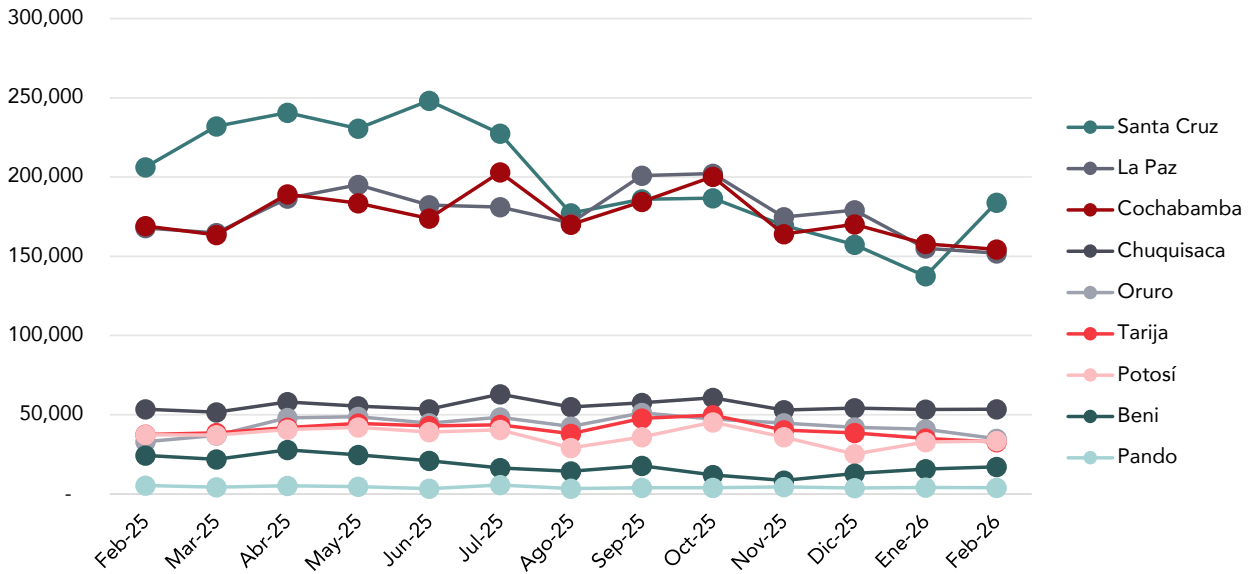
Desde la academia, tenemos la responsabilidad de sembrar esta conciencia en las nuevas generaciones, convencidos de que educar sobre donación y trasplante es también una forma de salvar vidas.



— SECCIÓN 1 —

Panorama General Nacional

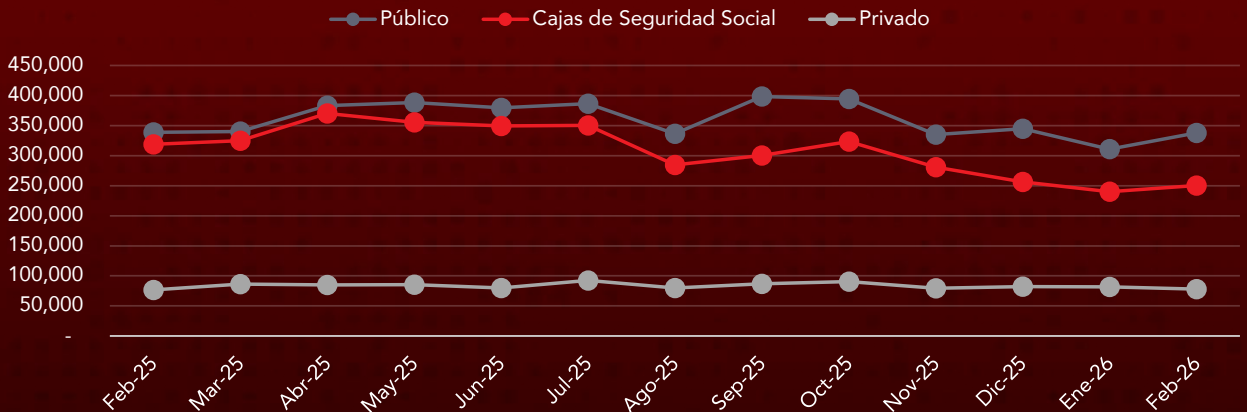
Consultas médicas mensuales por departamento



Fuente: Sistema Nacional de Información en Salud (SNIS)

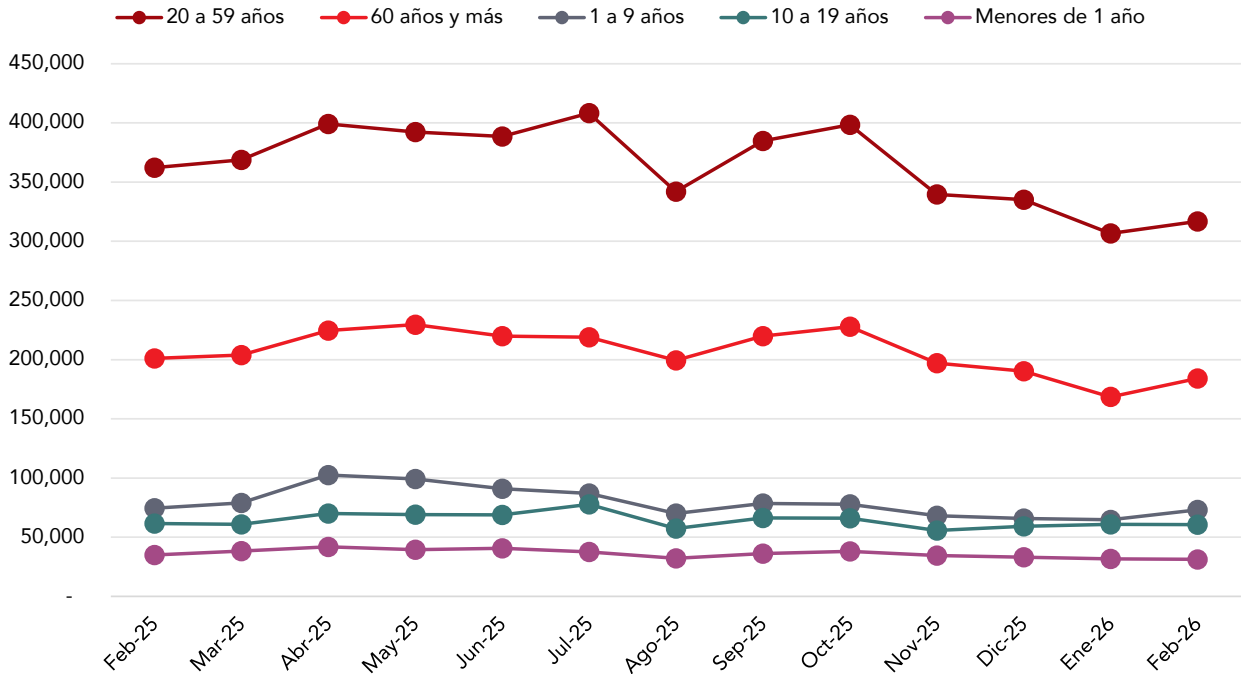
Datos de ambos gráficos correspondientes a "Producción de Servicios de II y III Nivel – Consulta Externa"

Consultas médicas mensuales en Bolivia por sectores de salud



Santa Cruz destaca en consultas mensuales con un máximo de 248,167 en junio de 2025, seguido de una disminución hacia febrero de 2026. En contraste, La Paz y Cochabamba presentan volúmenes estables con leves fluctuaciones, alcanzando picos en octubre y julio, respectivamente. Departamentos menores como Pando y Beni experimentan bajas constantes sin picos significativos, mientras que Tarija y Oruro muestran patrones más irregulares, aunque con un volumen inferior. Sectorialmente, el público lidera las consultas, superando las 380,000 en mayo y septiembre. Las cajas de seguridad social evidencian un descenso gradual desde abril, mientras que el sector privado mantiene cifras estables alrededor de 80,000 consultas mensuales.

Consultas médicas mensuales por edad en Bolivia



Fuente: Sistema Nacional de Información en Salud (SNIS)
 Datos correspondientes a "Producción de Servicios de II y III Nivel – Consulta Externa"

RESUMEN DE LA TENDENCIA NACIONAL

Las consultas mensuales en salud muestran una clara predominancia en el grupo de 20 a 59 años, que oscila entre 306,617 y 408,251 atenciones. Este segmento alcanza su pico en julio de 2025, con más de 408,000 consultas, seguido de una caída significativa en agosto y una recuperación hacia octubre. A partir de noviembre, se observa una tendencia a la baja que continúa hasta febrero de 2026.

El grupo de 60 años y más mantiene un volumen estable, con cifras que van desde 168,496 hasta 229,615. El máximo se registra en mayo de 2025, con cerca de 230,000 consultas, y se mantiene relativamente constante hasta octubre, cuando desciende hacia finales de año y principios de

2026. Este rango refleja un comportamiento más suave en comparación con el grupo adulto.

Los grupos infantiles, desde menores de un año hasta los 19 años, presentan volúmenes menores y fluctuaciones menos marcadas.

Destaca el rango de 1 a 9 años, que alcanza un pico en abril con más de 102,000 consultas. En general, estos grupos muestran estabilidad con ligeras caídas en los meses más fríos, evidenciando patrones estacionales en la demanda de atención pediátrica.

Esta entidad es supervisada por ASFI



¡Viaja y disfruta **sin límites!**

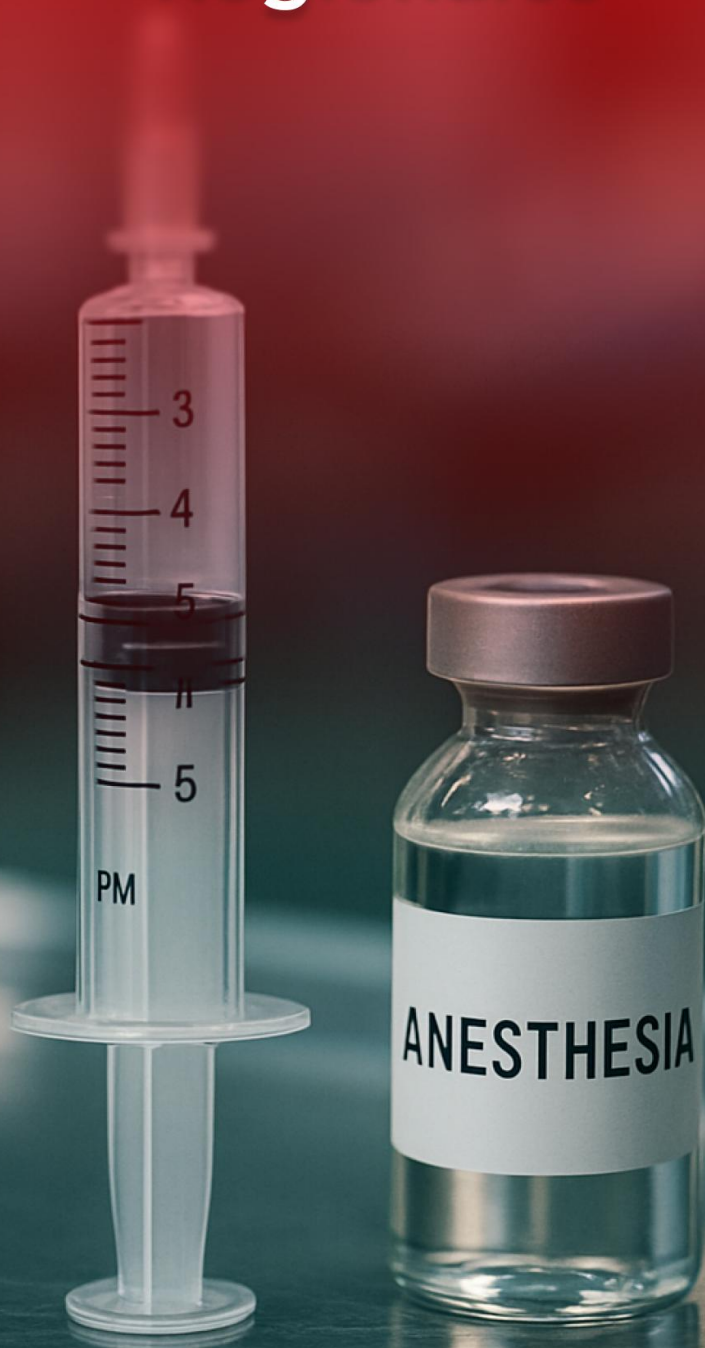
Con la **Tarjeta de Crédito Banco Bisa** para pagos en el extranjero **¡Sin Comisiones!**

* La tarjeta para compras por Internet está vinculada a tu cuenta custodia **USDT**. Si no cuentas con una, ábrela 100% online en www.bisa.com

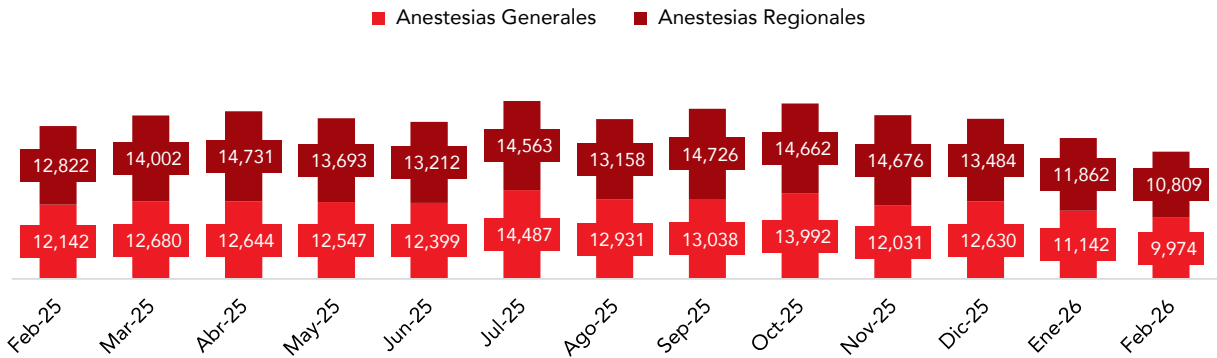
banco bisa
simplificando tu vida

— SECCIÓN 2 —

Anestésias Generales y Regionales



Evolución mensual de la cantidad de ANESTESIAS GENERALES Y REGIONALES REALIZADAS



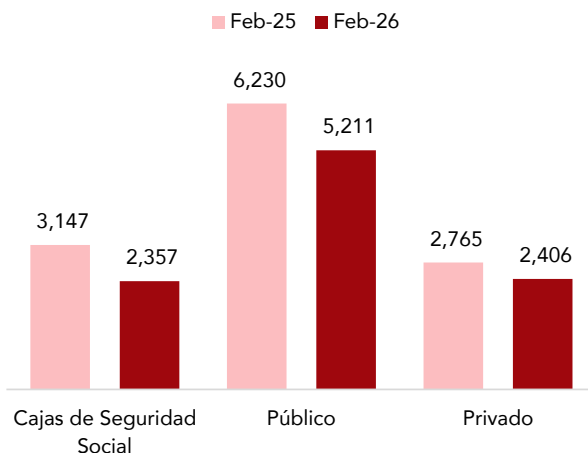
En los últimos 13 meses, la aplicación de anestesiás generales y regionales muestra fluctuaciones con picos en julio y octubre de 2025. Las anestesiás generales alcanzaron su máximo en julio con 14,487 procedimientos, mientras que las regionales destacaron en septiembre con 14,726. Hacia febrero de 2026, ambas caen a 9,974 y 10,809 respectivamente, evidenciando una disminución significativa.

Por sector, el público lidera en volumen, con 6,230 anestesiás generales y 7,390 regionales en febrero de 2025, aunque muestra descenso a

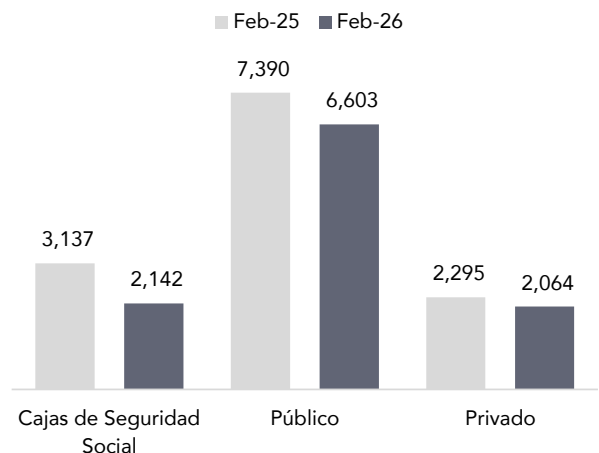
5,211 y 6,603 en febrero de 2026. Las cajas de seguridad social y el privado presentan cifras menores y también disminuciones.

El sector público concentra la mayor parte de anestesiás, pero experimenta la mayor reducción. Las cajas y el privado mantienen una participación más estable, aunque con ligera caída. Estas tendencias reflejan cambios recientes en la prestación de anestesiás en Bolivia.

Cantidad mensual de anestesiás generales



Cantidad mensual de anestesiás regionales



Fuente: Sistema Nacional de Información en Salud (SNIS)

Nota: Datos correspondientes a "Producción de Servicios de II y III Nivel – Cirujías y Anestesiás" mensuales

AnestesiAs Generales y Regionales

TENDENCIA MENSUAL POR GÉNERO

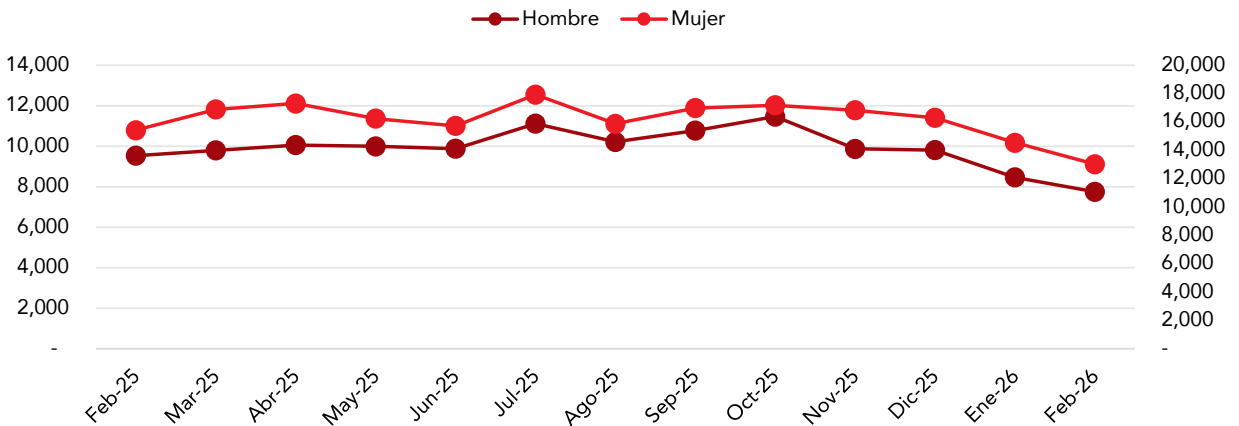
La evolución de anestesiAs generales y regionales muestra que las mujeres reciben consistentemente más procedimientos que los hombres durante los últimos 13 meses.

En febrero de 2025, las mujeres registraron 15,426 anestesiAs, mientras los hombres alcanzaron 9,538. Ambas cifras alcanzan su punto máximo en octubre, con una posterior caída hacia febrero de 2026.

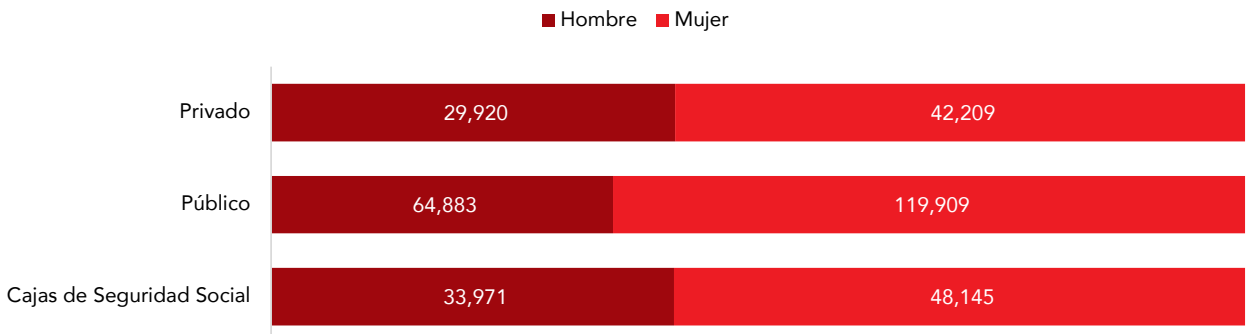
En cuanto a la distribución por sector, el público lidera con un 64,9% de anestesiAs realizadas a

mujeres, seguido por las cajas de seguridad social y el sector privado, con porcentajes cercanos al 58,5%.

Esta dinámica refleja una mayor utilización de anestesiAs en mujeres en todos los sectores, destacando especialmente en el sector público, y muestra diferencias claras en la demanda y prestación según género y tipo de entidad.



Distribución de las anestesiAs realizadas por género (Acumuladas de Mar-25 a Feb-26)



Fuente: Sistema Nacional de Información en Salud (SNIS)

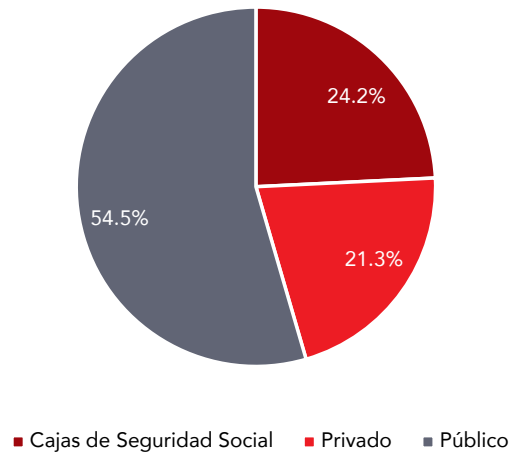
Nota: Datos correspondientes a "Producción de Servicios de II y III Nivel – Cirugías y AnestesiAs" acumulados en los últimos 12 meses

Análisis de la distribución DE ANESTESIAS POR SECTOR DE SALUD

El sector público concentra la mayoría de anestесias generales y regionales, con un 54,5%, mientras las cajas de seguridad social y el privado representan el 24,2% y 21,3%, respectivamente.

Por género, en todas las regiones, las mujeres reciben más anestесias que los hombres. Destacan departamentos como Beni y Tarija, donde la diferencia es notable. En los valles y altiplano, como Cochabamba y La Paz, la brecha también es amplia, mientras que Pando presenta una diferencia menor, reflejando cierta variabilidad regional.

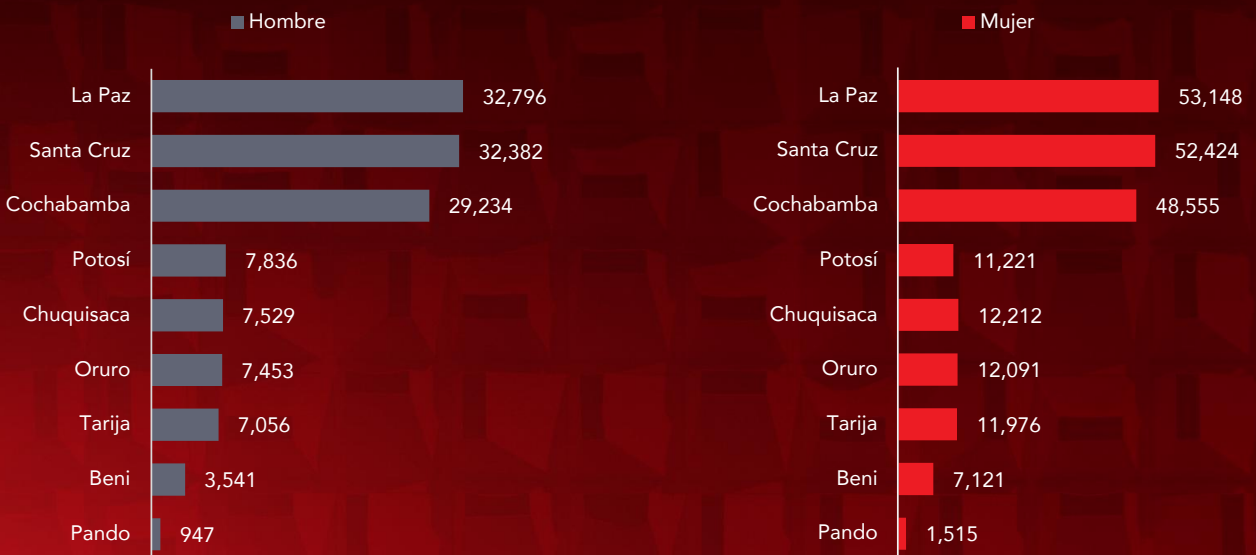
Participación en % por sector de salud
(Acumuladas de Mar-25 a Feb-26)



Fuente: Sistema Nacional de Información en Salud (SNIS)

Nota: Datos correspondientes a "Producción de Servicios de II y III Nivel – Cirugías y Anestесias" acumulados en los últimos 12 meses

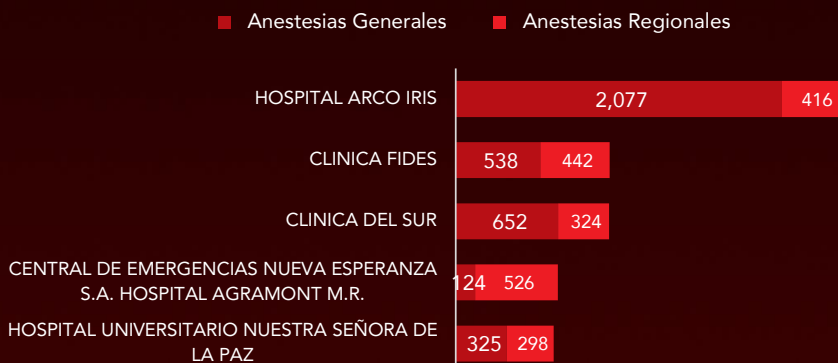
Cirugías en los últimos 12 meses por departamento según sector (Acumuladas de Mar-25 a Feb-26)



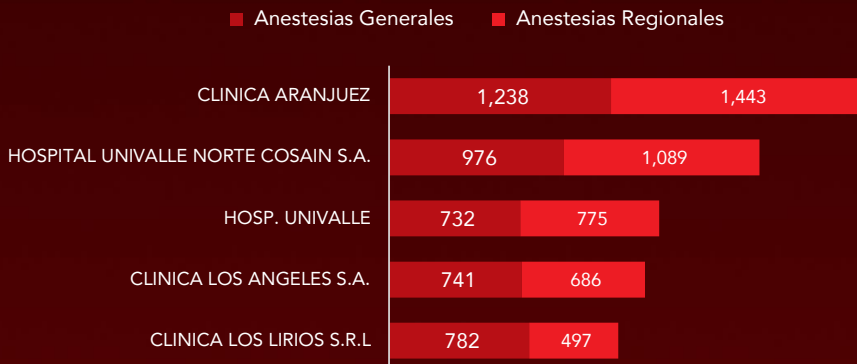
Ranking del mes

Número de anestésias realizadas por establecimientos privados (Acumuladas de Mar-25 a Feb-26)

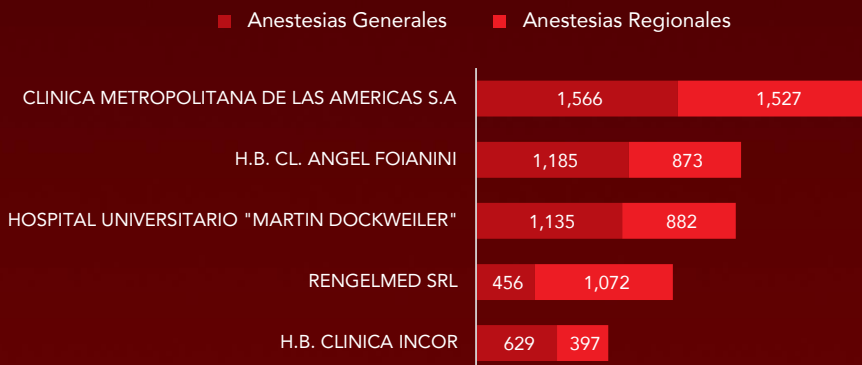
LPZ



CBBA



SCZ



Fuente: Sistema Nacional de Información en Salud (SNIS)

Nota: Datos correspondientes a "Producción de Servicios de II y III Nivel – Cirugías y Anestésias" acumulados en los últimos 12 meses



FUNDACIÓN

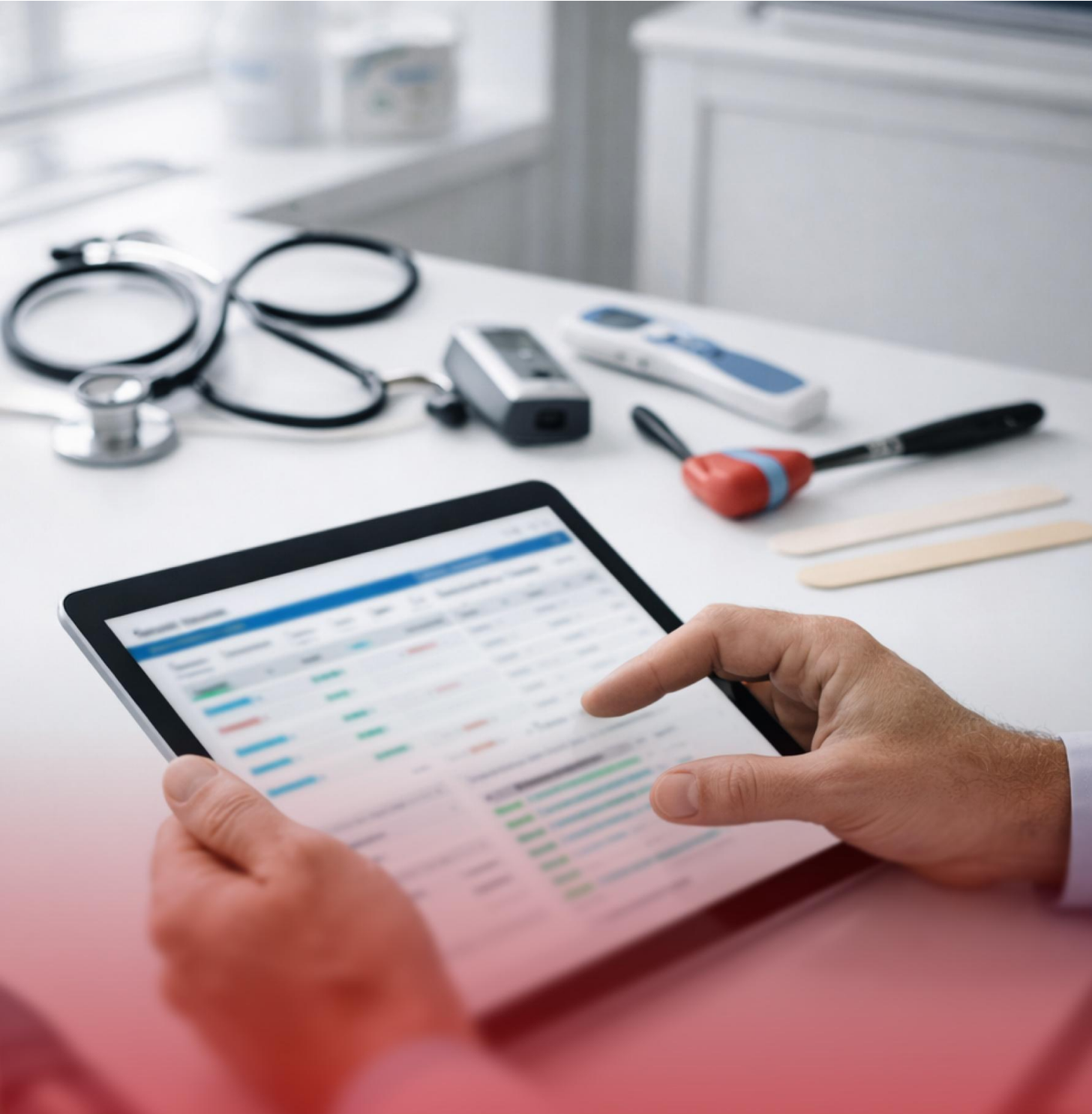
pro mujer

IFD



*Por una Bolivia
donde todas las
mujeres prosperen*

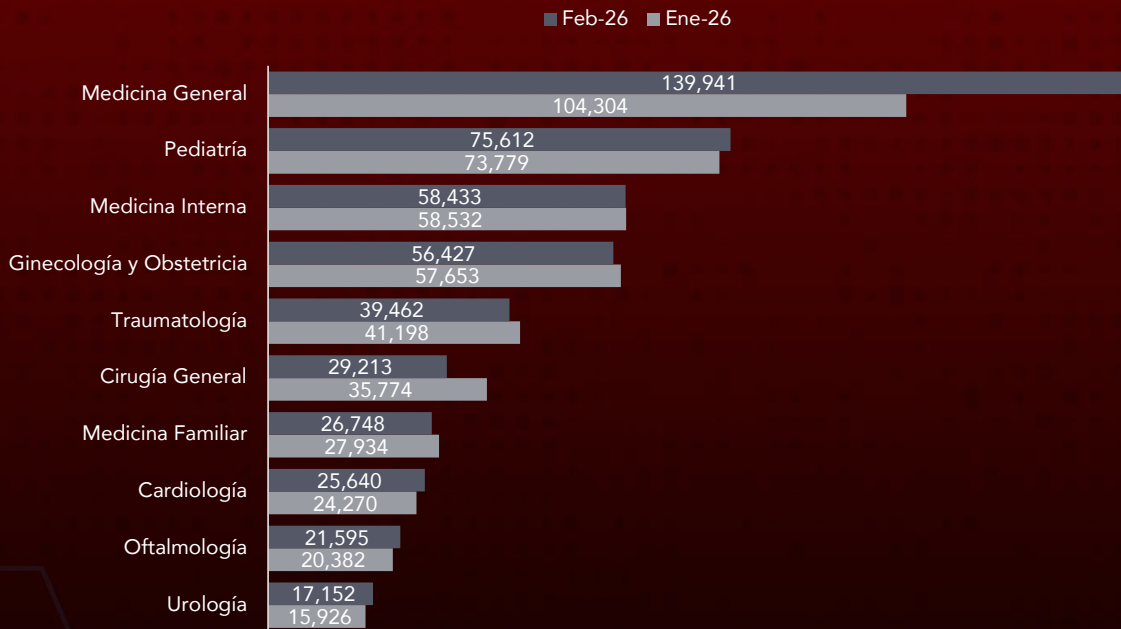
ESTA ENTIDAD ES SUPERVISADA POR ASFI



— SECCIÓN 3 —

Consultas por Especialidad:
Medicina Interna y General

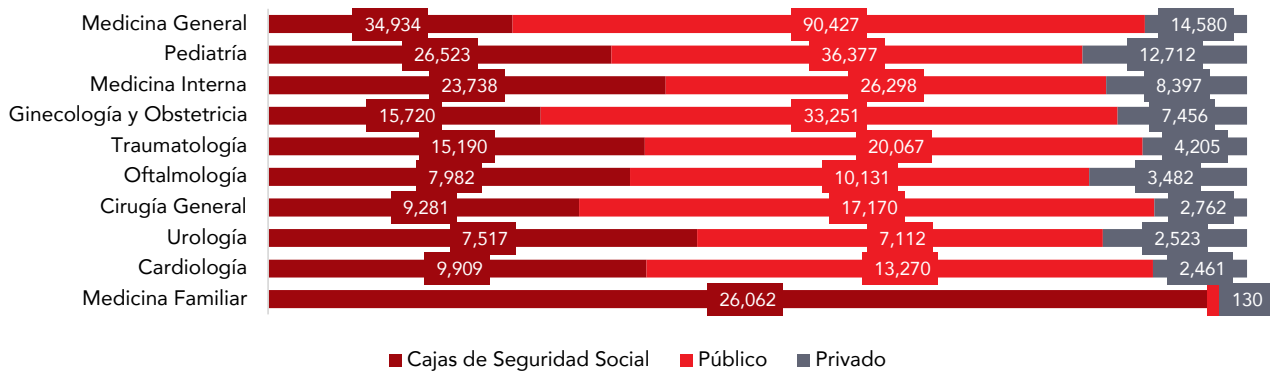
ESPECIALIDADES MÁS CONSULTADAS MENSUALMENTE A NIVEL NACIONAL



Fuente: Sistema Nacional de Información en Salud (SNIS)

Nota: Datos correspondientes a "Producción de Servicios de II y III Nivel – Consulta Externa por Especialidad"

Consultas segmentadas por Sector de Salud (Datos mensuales a Feb-26)



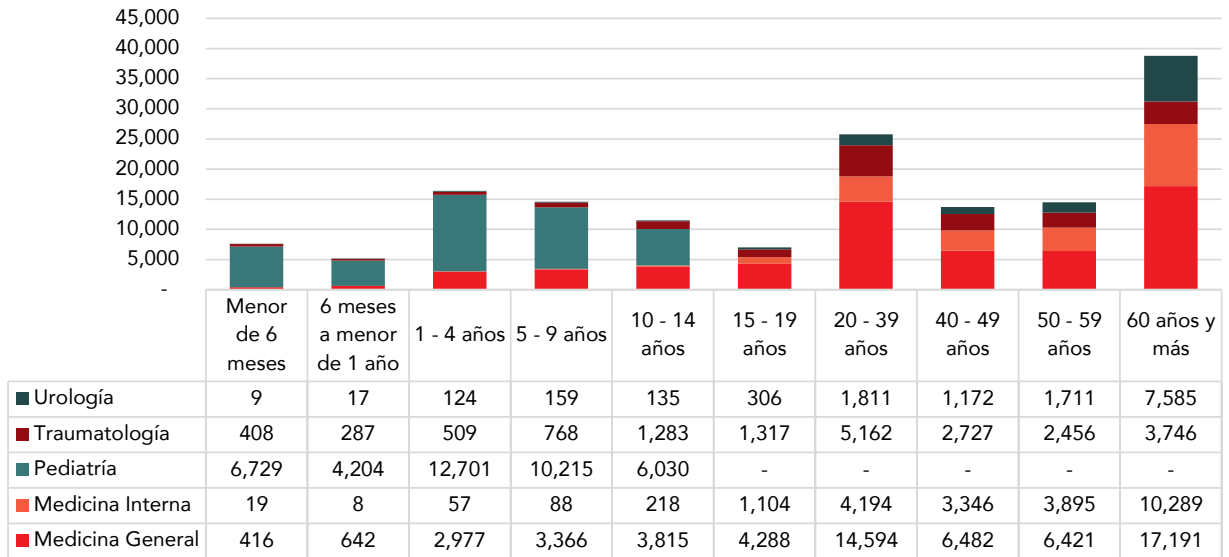
Fuente: Sistema Nacional de Información en Salud (SNIS)

Nota: Datos correspondientes a "Producción de Servicios de II y III Nivel – Consulta Externa por Especialidad"

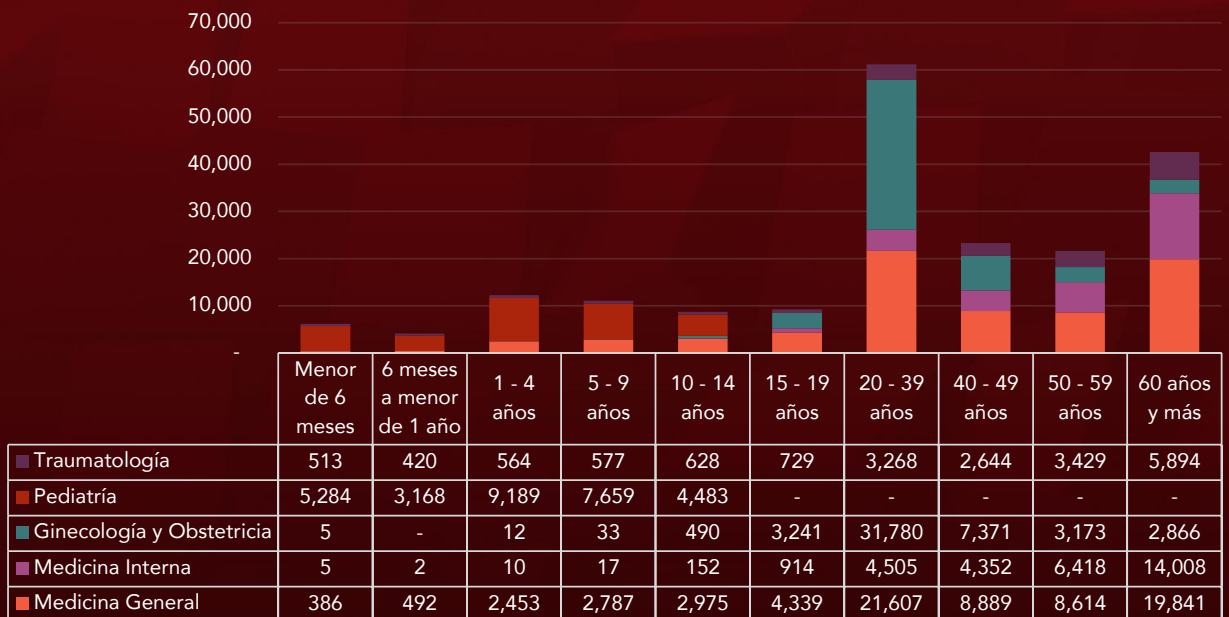
En esta nueva sección, exploramos las especialidades médicas más consultadas en Bolivia y cómo se distribuyen según el sector de salud. Medicina General lidera con gran diferencia, destacando en el sector público donde supera las 90,000 consultas mensuales. Pediatría y Medicina Interna también tienen alta demanda, con el público y las cajas de seguridad social como principales proveedores. Especialidades como Ginecología y Obstetricia y Traumatología muestran mayor volumen en el sector público, mientras que el privado mantiene cifras constantes pero más bajas. La seguridad social tiene un papel relevante en Medicina Familiar, con una clara predominancia sobre los otros sectores.

Distribución de las 5 principales especialidades por nivel de establecimiento (Datos mensuales a Feb-26)

¿Qué especialidades atienden a los hombres? Distribución por edad y especialidad



¿Qué especialidades atienden a las mujeres? Distribución por edad y especialidad



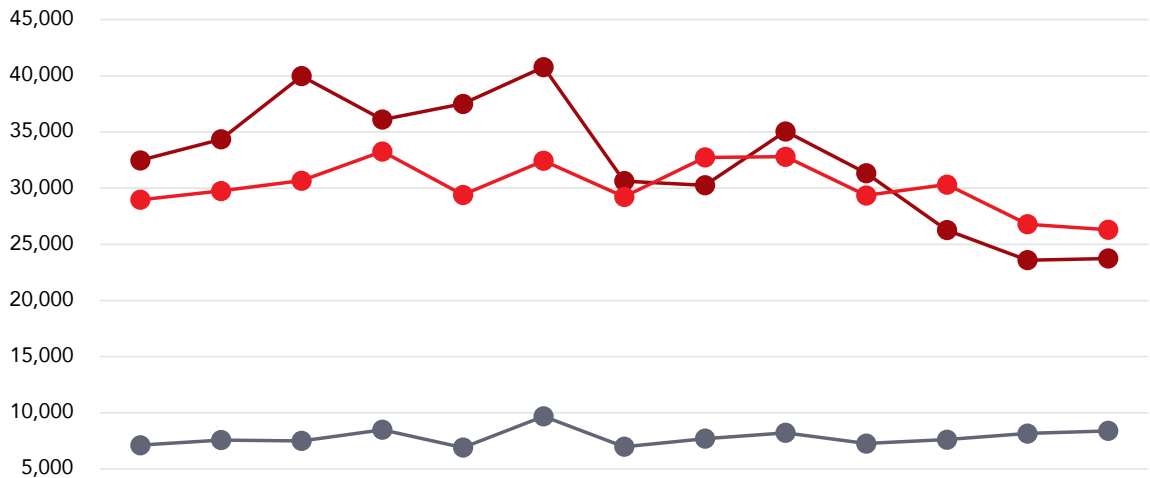
Fuente: Sistema Nacional de Información en Salud (SNIS)

Nota: Ambos gráficos corresponden a "Producción de Servicios de II y III Nivel – Consulta Externa por Especialidad"

1. Especialidad seleccionada del mes

MEDICINA INTERNA

Consultas de la especialidad por sector



	Feb-25	Mar-25	Abr-25	May-25	Jun-25	Jul-25	Ago-25	Sep-25	Oct-25	Nov-25	Dic-25	Ene-26	Feb-26
—●— Seguridad Social	32,481	34,347	39,970	36,105	37,502	40,773	30,627	30,253	35,058	31,338	26,262	23,584	23,738
—●— Público	28,964	29,748	30,671	33,267	29,397	32,433	29,225	32,737	32,797	29,352	30,319	26,791	26,298
—●— Privado	7,123	7,576	7,499	8,502	6,904	9,686	6,983	7,701	8,223	7,263	7,618	8,157	8,397

Fuente: Sistema Nacional de Información en Salud (SNIS)

Datos correspondientes a "Producción de Servicios de II y III Nivel – Consulta Externa por Especialidad"

La evolución mensual de las consultas en Medicina Interna muestra diferencias notables entre los sectores de seguridad social, privado y público. En el sector de seguridad social, se registran picos significativos de consultas en abril y julio de 2025, alcanzando 39,970 y 40,773 respectivamente, seguidos por una caída drástica a principios de 2026, con un total de 23,738 consultas en febrero.

En contraste, el sector privado presenta una tendencia más estable, con cifras que oscilan entre 6,904 y 9,686 consultas mensuales. El punto más alto se da en julio de 2025, y a principios de 2026, se observa un ligero aumento, alcanzando 8,397 consultas en febrero, lo que sugiere una demanda constante y menos volátil en comparación con la seguridad social.

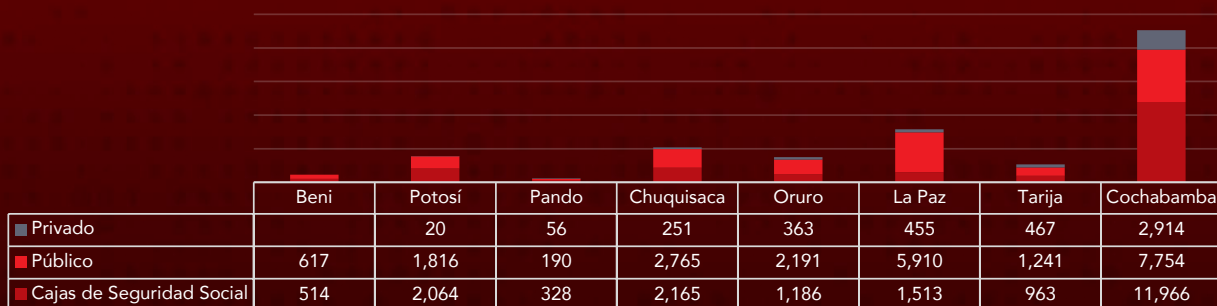
Por otro lado, el sector público muestra una demanda más continua y uniforme, con cifras

comprendidas entre 26,298 y 33,267 consultas.

Aunque se nota una ligera disminución hacia finales de 2025 y principios de 2026, la curva de este sector es menos abrupta que la del sector de seguridad social, lo que indica una mayor estabilidad en la atención médica.

En resumen, las tendencias de las consultas reflejan diferentes comportamientos en la prestación de servicios médicos según el tipo de establecimiento, con el sector privado más estable y el público más constante en comparación con la alta variabilidad del sector de seguridad social.

**Consultas médicas: proporción del sector por cada departamento
(Datos mensuales a Feb-26)**



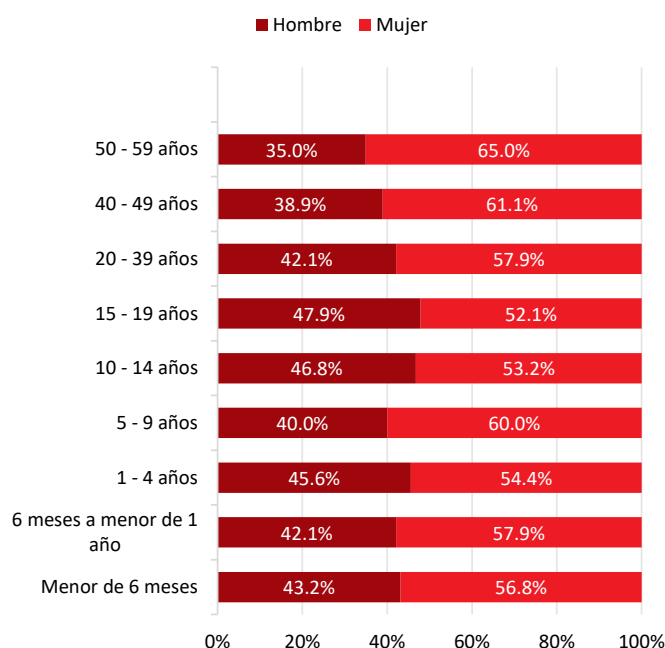
En Medicina Interna, Cochabamba destaca con 11,966 consultas en cajas de seguridad social y 7,754 en el sector público, superando ampliamente a otros departamentos. El sector privado presenta cifras menores, aunque también lideradas por Cochabamba con 2,914 consultas.

La Paz muestra una fuerte presencia pública con 5,910 consultas, seguida por Chuquisaca y Oruro con volúmenes intermedios. Beni y Pando

registran las cifras más bajas en todos los sectores.

Las diferencias entre sectores y departamentos evidencian brechas importantes en la distribución de consultas, con un predominio claro del sector público y cajas de seguridad social en las regiones más pobladas.

**Distribución de las consultas por edad y género
(Datos mensuales a Feb-26)**



En Medicina Interna, la distribución de género por edad muestra una participación femenina mayor en casi todos los grupos, especialmente en edades avanzadas. Por ejemplo, en el rango de 50 a 59 años, las mujeres representan el 65%, mientras que los hombres apenas alcanzan el 35%.

En los grupos infantiles, la proporción es más equilibrada, con hombres cerca del 40-47% y mujeres entre 53-60%. El grupo de 5 a 9 años destaca por tener la mayor diferencia a favor de las mujeres, con un 60%.

Estos datos reflejan que las mujeres tienen mayor presencia en la atención médica, especialmente en edades adultas.

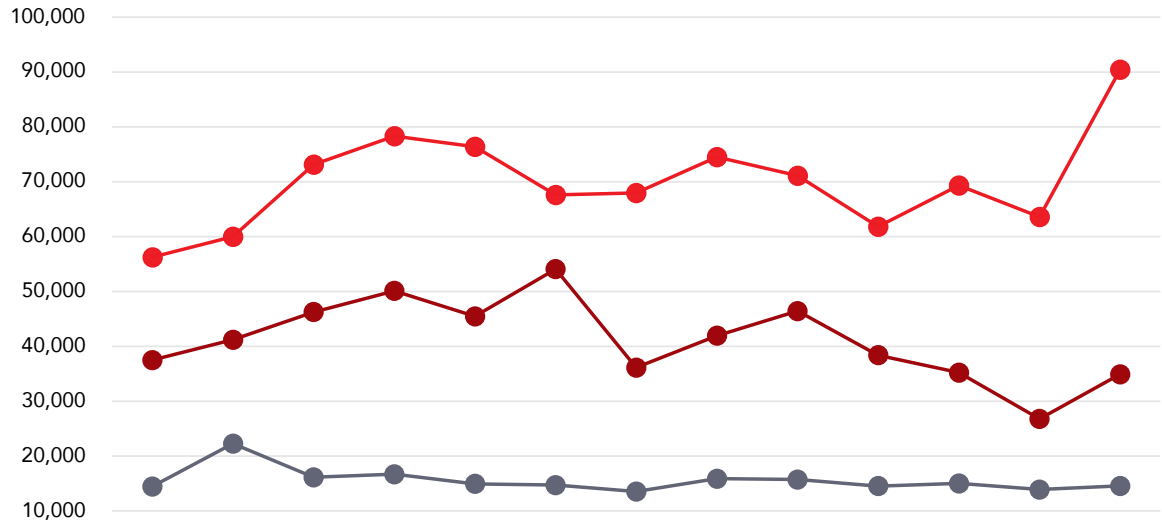
Fuente: Sistema Nacional de Información en Salud (SNIS)

Nota: Ambos gráficos corresponden a "Producción de Servicios de II y III Nivel – Consulta Externa por Especialidad"

2. Consulta seleccionada del mes

MEDICINA GENERAL

Consultas de la especialidad por sector



	Feb-25	Mar-25	Abr-25	May-25	Jun-25	Jul-25	Ago-25	Sep-25	Oct-25	Nov-25	Dic-25	Ene-26	Feb-26
—●— Seguridad Social	37,510	41,217	46,255	50,119	45,484	54,090	36,150	41,942	46,432	38,400	35,238	26,793	34,934
—●— Público	56,272	60,003	73,156	78,342	76,379	67,617	67,968	74,529	71,140	61,832	69,362	63,595	90,427
—●— Privado	14,467	22,291	16,149	16,699	14,963	14,742	13,558	15,894	15,737	14,560	15,039	13,916	14,580

Fuente: Sistema Nacional de Información en Salud (SNIS)

Nota: Ambos gráficos corresponden a "Producción de Servicios de II y III Nivel – Consulta Externa por Especialidad"

La evolución de consultas en Medicina General refleja diferencias significativas entre sectores.

En el sector público, se observa un aumento constante desde febrero hasta mayo de 2025, alcanzando un pico de 78,342 consultas. Luego, aunque disminuye ligeramente en julio y agosto, mantiene cifras altas, cerrando febrero de 2026 con un máximo notable de 90,427 consultas.

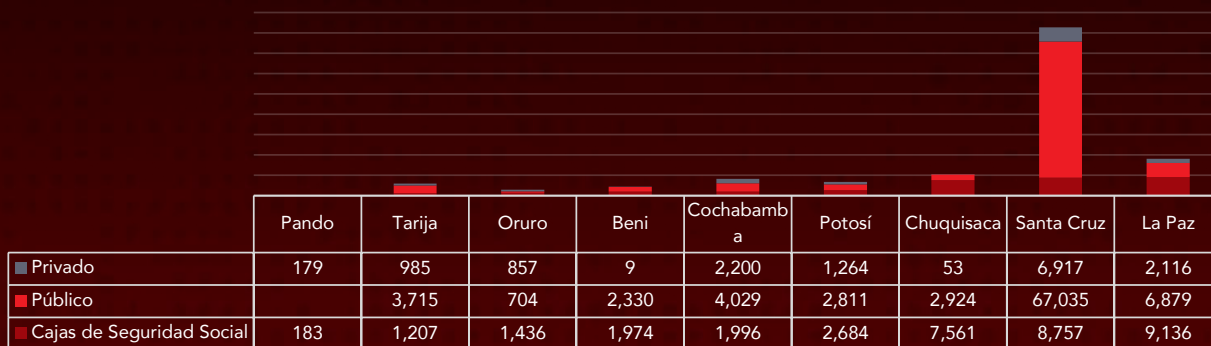
El sector de seguridad social sigue un patrón similar, con un pico en julio de 54,090 consultas, pero presenta una caída más pronunciada hacia principios de 2026, con un mínimo de 26,793 en

enero antes de recuperarse ligeramente en febrero.

Por su parte, el sector privado muestra una tendencia más estable, con cifras mensuales que oscilan entre 13,558 y 22,291 consultas. A diferencia de los otros sectores, no presenta picos tan marcados, manteniendo un flujo constante a lo largo del período.

Estos patrones indican que la demanda en el sector público es la más variable y elevada, mientras que la seguridad social y el privado mantienen comportamientos más moderados.

Consultas médicas: proporción del sector por cada departamento (Datos mensuales a Feb-26)



En Medicina General, Santa Cruz lidera en consultas en todos los sectores, con 8,757 en cajas de seguridad social, 6,917 en privado y un destacado pico de 67,035 en el sector público. Cochabamba y Tarija también presentan cifras significativas, especialmente en el sector público y cajas.

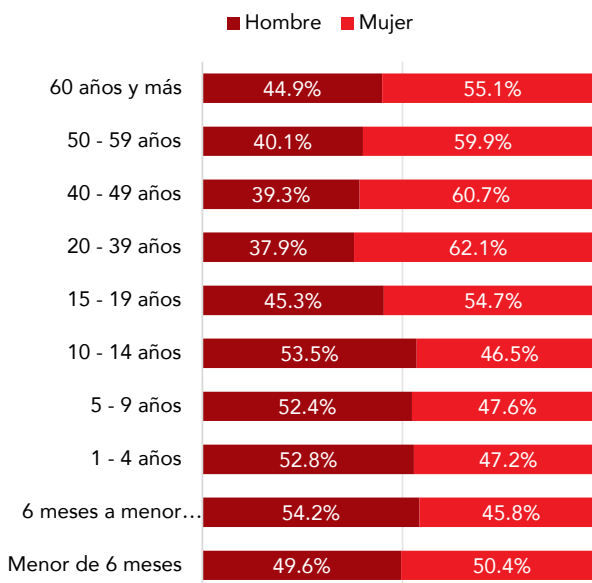
Beni y Pando registran los números más bajos, con el sector privado casi ausente en Beni. Oruro y Potosí muestran volúmenes moderados en todos los sectores. Estas diferencias reflejan brechas importantes entre departamentos y sectores en la atención médica.

Distribución de las consultas por edad y género (Datos mensuales a Feb-26)

En Medicina General, la distribución de género por edad muestra que en los grupos infantiles, los hombres predominan ligeramente, con más del 50% en rangos hasta 14 años.

A partir de los 15 años, las mujeres comienzan a superar a los hombres, especialmente en los grupos de 20 a 59 años, donde representan cerca del 60%.

El grupo de menores de seis meses es el más equilibrado, con un 50,36% de mujeres. Esta distribución refleja diferencias claras en la atención médica según género y edad.

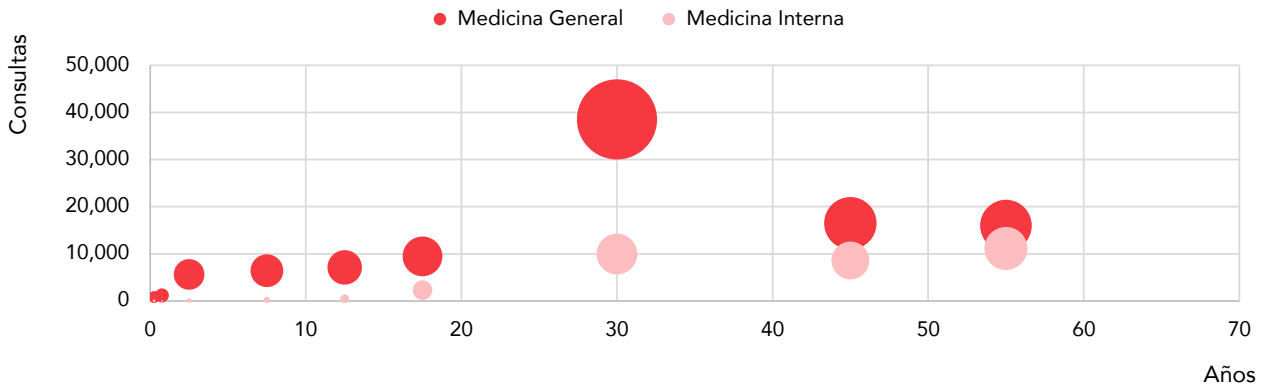


Fuente: Sistema Nacional de Información en Salud (SNIS)

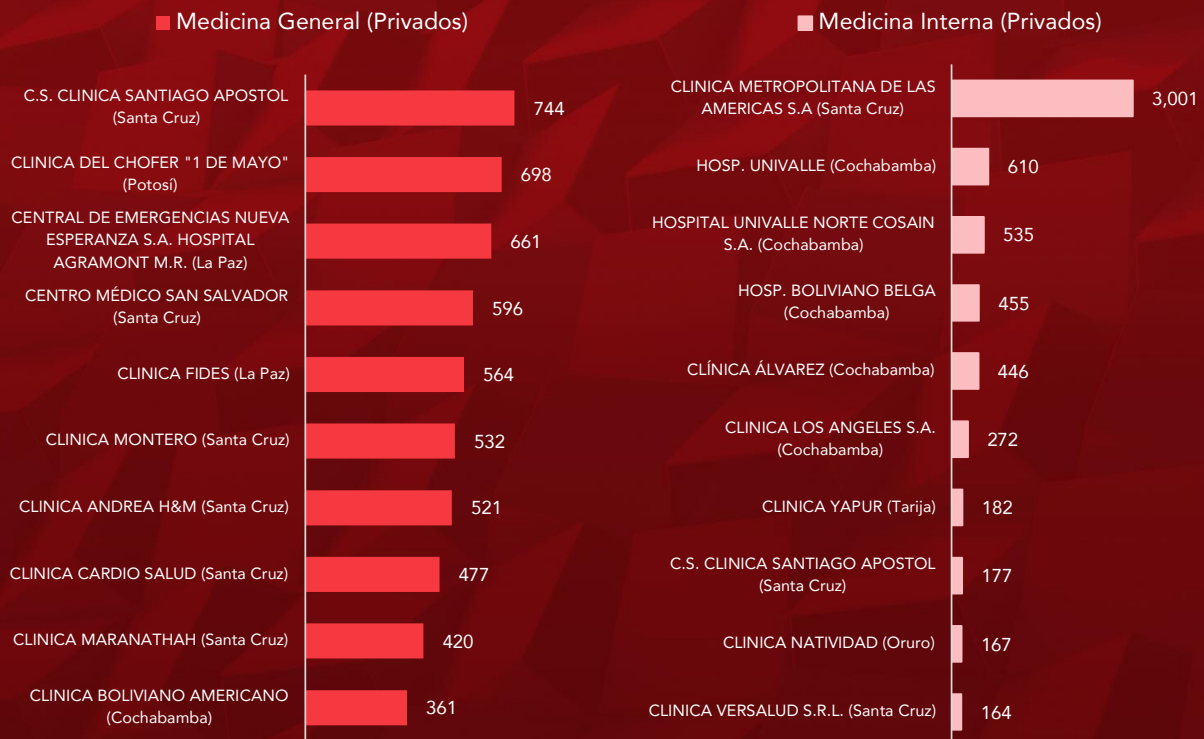
Nota: Ambos gráficos corresponden a "Producción de Servicios de II y III Nivel – Consulta Externa por Especialidad"

Dispersión de consultas médicas por edad SEGÚN ESPECIALIDAD

**Gráfico de dispersión a Feb-26
(Cantidad de consultas en respecto a la edad)**



**Ranking de establecimientos privados por cantidad de consultas
(Acumuladas de Mar-25 a Feb-26)**



Fuente: Sistema Nacional de Información en Salud (SNIS)

Nota: Datos correspondientes a "Producción de Servicios de II y III Nivel – Consulta Externa por Especialidad", acumulados en los últimos 12 meses.

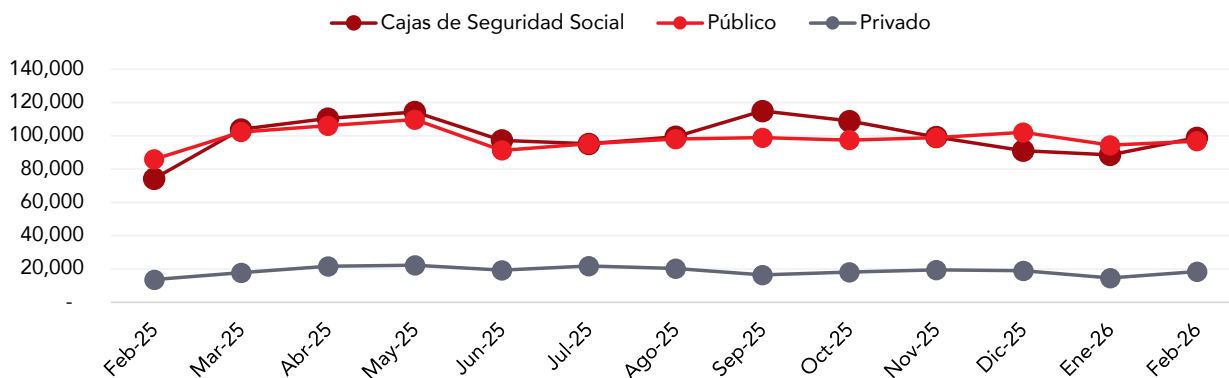
— SECCIÓN 4 —

Emergencias



Evolución de la cantidad de emergencias atendidas

Evolución en la cantidad de personas atendidas por sector



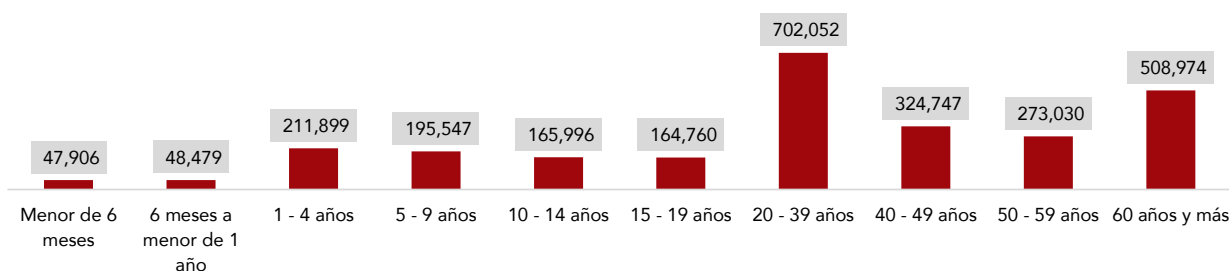
En febrero de 2026, Medicina General lidera las consultas con 139,941 atenciones, mostrando un fuerte predominio del sector público, que registra 90,427 consultas. Las cajas de seguridad social y el sector privado completan el panorama con cifras menores pero constantes.

En especialidades como Ginecología y Obstetricia, Pediatría y Traumatología, el sector público mantiene una clara ventaja en volumen,

superando ampliamente a las cajas y al privado. Medicina Familiar, en cambio, destaca en las cajas de seguridad social con más de 26,000 consultas, mientras el privado presenta números modestos.

Esta distribución refleja diferencias claras en la demanda y oferta de servicios por sector de salud.

Emergencias atendidas por edad (Datos acumulados de Mar-25 a Feb-26)



Fuente: Producción de Servicios (SNIS)

Nota: Cantidad de emergencias acumuladas en los últimos 12 meses

Las emergencias acumuladas en el último año muestran que el grupo de 20 a 39 años concentra el mayor volumen, con 702,052 atenciones. Le siguen los mayores de 60 años con más de 500,000 casos, y los adultos entre 40 y 59 años con cifras por encima de 270,000.

Los niños de 1 a 9 años también presentan una

demanda considerable, superando los 400,000 casos combinados. En contraste, los menores de un año tienen el volumen más bajo, con alrededor de 48,000 emergencias cada uno. Este panorama revela un patrón claro en la distribución de emergencias por edad.

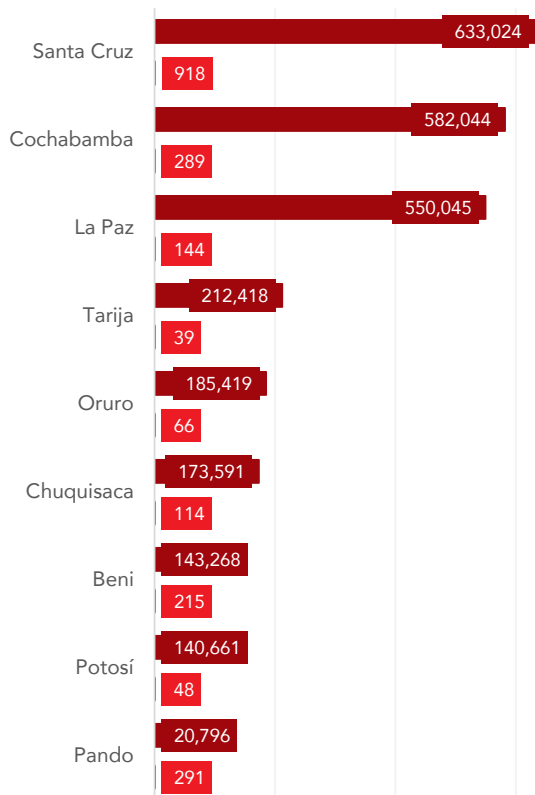
Emergencias atendidas por departamento y tipo de emergencia

Las consultas por emergencia varían notablemente entre departamentos. Santa Cruz registra el mayor número, con 633,024 atenciones, seguido por Cochabamba y La Paz con más de 550,000 cada uno. Pando presenta el menor volumen, con 20,796 consultas.

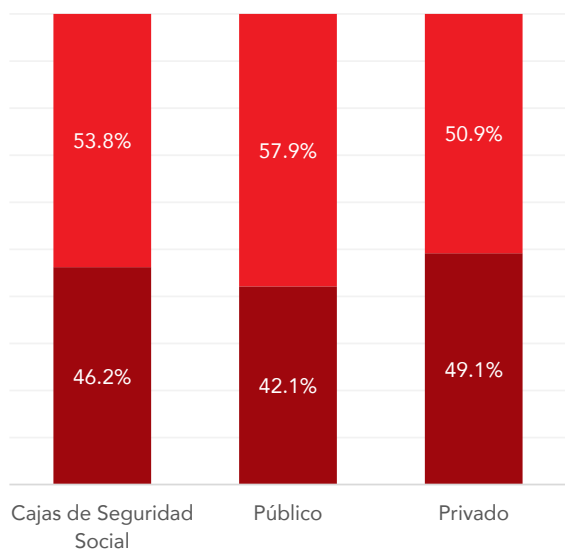
En cuanto a defunciones antes de las 48 horas, Santa Cruz también lidera con 918 casos, mientras que Tarija y Potosí tienen las cifras más bajas, con 39 y 48 respectivamente. Beni y Cochabamba muestran cifras intermedias.

Estas diferencias reflejan contrastes significativos en la incidencia y manejo de emergencias en las distintas regiones de Bolivia, evidenciando disparidades en la carga y resultados de los servicios de salud.

■ Consulta por Emergencia
■ Defunciones en Emergencias Antes de las 48 Hrs



■ Hombre ■ Mujer



Emergencias atendidas por sector y género

En el sector público, las mujeres representan la mayoría de emergencias atendidas con un 57,9%, marcando la brecha de género más amplia entre los sectores. Las cajas de seguridad social también muestran predominancia femenina, aunque menos pronunciada, con un 53,8%.

Por otro lado, el sector privado presenta una distribución casi equilibrada entre géneros, con un 50,9% para mujeres y 49,1% para hombres. Esta variación destaca diferencias en la participación por género según el tipo de entidad que atiende emergencias.

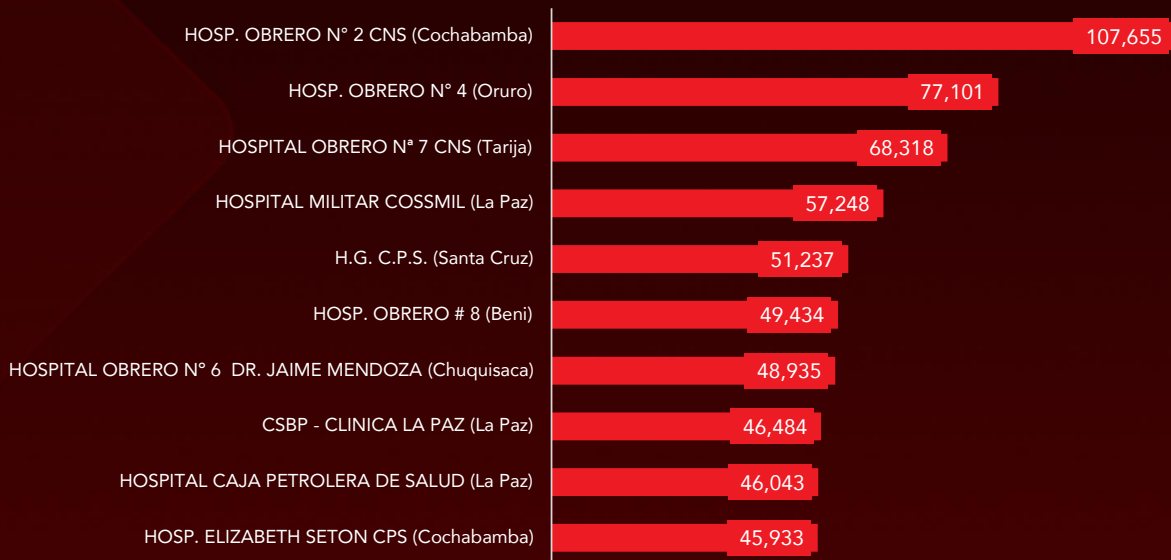
Fuente: Produccion de Servicios (SNIS)

Nota: Cantidad de emergencias acumuladas en los últimos 12 meses

Ranking del mes

Emergencias atendidas por establecimiento (Datos acumulados de Mar-25 a Feb-26)

■ Todas las Instituciones



■ Privado



Fuente: Produccion de Servicios (SNIS)

Nota: Cantidad de emergencias acumuladas en los últimos 12 meses

Contigo



#LOMENOSPARECIDOAUNBANCO



— SECCIÓN 5 —

Servicios y Tratamientos Complementarios

SERVICIOS Y TRATAMIENTOS COMPLEMENTARIOS POR DEPARTAMENTO

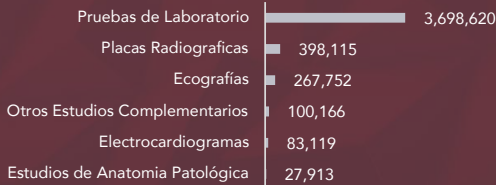
La Paz - Servicios



La Paz - Tratamientos



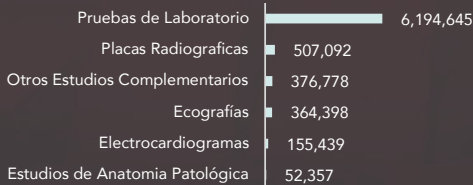
Cochabamba - Servicios



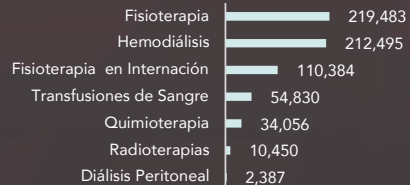
Cochabamba - Tratamientos



Santa Cruz - Servicios



Santa Cruz - Tratamientos



Santa Cruz destaca por la mayor demanda en servicios diagnósticos, con más de 6 millones de pruebas de laboratorio y 507,092 placas radiográficas. Su tratamiento complementario líder es la hemodiálisis, con 212,495 sesiones, seguida por fisioterapia en internación, evidenciando una alta necesidad de cuidados especializados.

Cochabamba y La Paz también muestran volúmenes importantes, especialmente en ecografías y pruebas de laboratorio. La Paz sobresale en fisioterapia con 263,823 atenciones, mientras Cochabamba lidera en hemodiálisis con 198,509 sesiones.

Comparativamente, los departamentos más poblados concentran mayor actividad, reflejando la relación directa entre población y demanda.

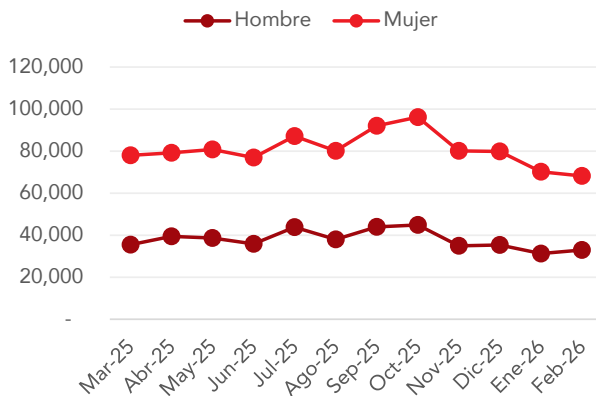
Servicios complementarios: COMPORTAMIENTO POR TIPO Y GÉNERO

En la evolución mensual de servicios complementarios, las ecografías para mujeres muestran picos en octubre con 96,188 y en septiembre con 92,059, superando ampliamente a los hombres, cuyo máximo es en octubre con 44,865. Ambos géneros presentan descensos notables en noviembre y enero.

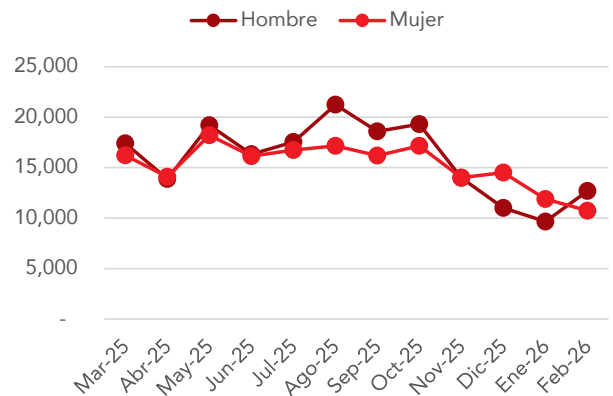
En electrocardiogramas, los hombres alcanzan su pico en agosto con 21,240, mientras que las mujeres mantienen cifras más estables alrededor de 16,000 a 18,000. Las placas radiográficas presentan picos similares para ambos géneros en septiembre y octubre, con números mayores en hombres.

Las pruebas de laboratorio, con volúmenes mucho mayores, muestran su punto más alto en junio para hombres (1,035,534), seguido por un descenso hacia fin de año. Estas tendencias reflejan diferencias estacionales y de género en la demanda de servicios complementarios.

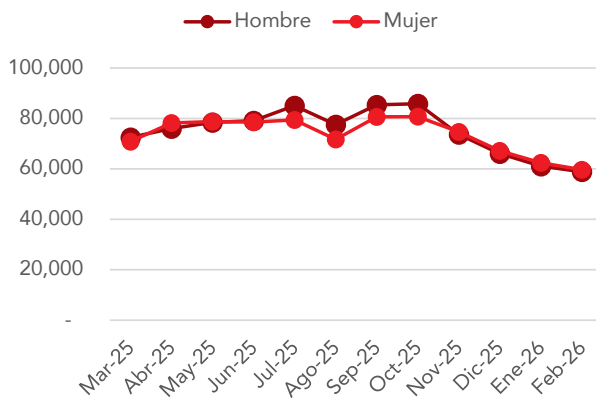
Evolución de ecografías



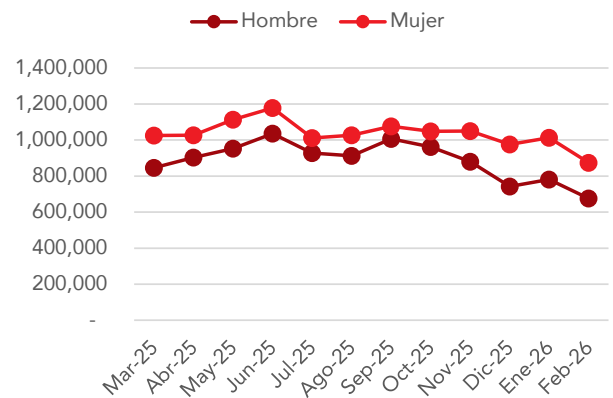
Evolución de electrocardiogramas



Evolución de placas radiográficas



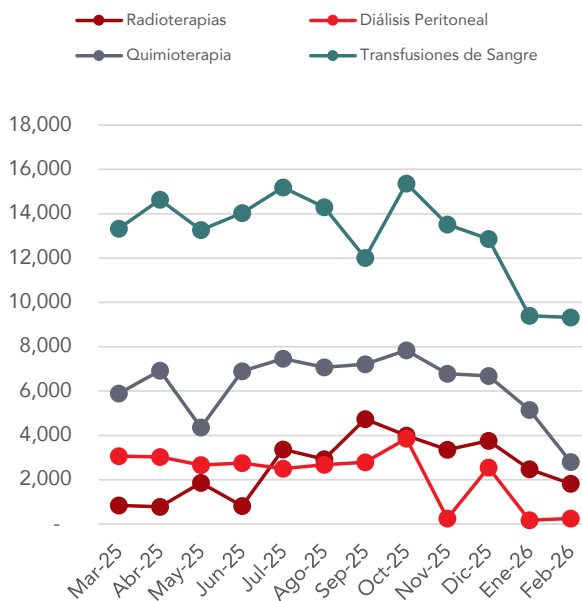
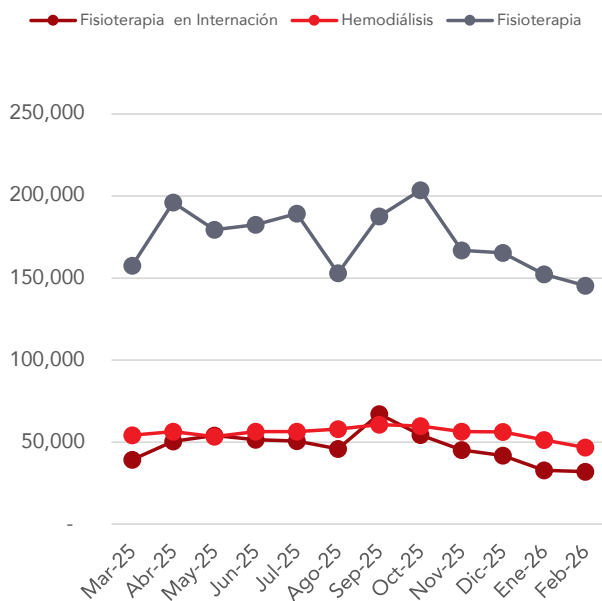
Evolución de pruebas de laboratorio



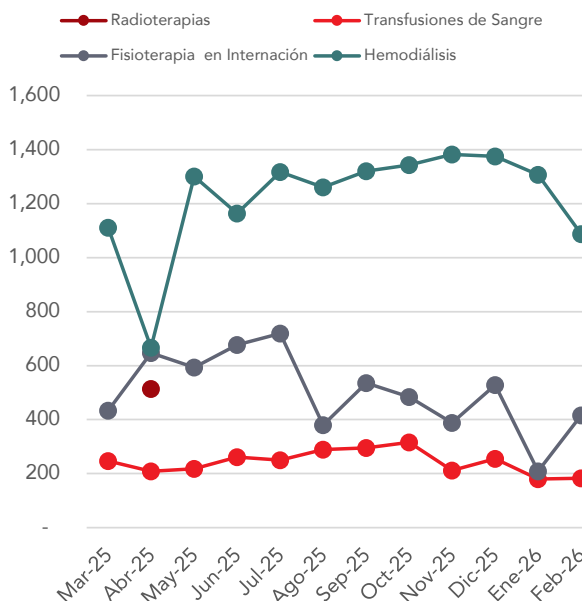
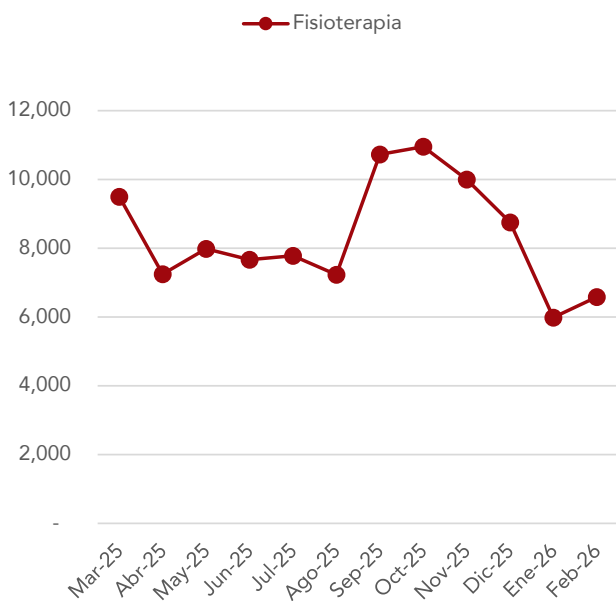
Fuente: Producción de Servicios (SNIS)

Nota: Cantidad de servicios/tratamientos acumuladas en los últimos 12 meses

TRATAMIENTOS REALIZADOS EN ZONA URBANA



TRATAMIENTOS REALIZADOS EN ZONA RURAL



Fuente: Producción de Servicios (SNIS)

Nota: Cantidad de servicios/tratamientos mensuales en los últimos 12 meses

ATENCIÓNES MENSUALES POR SECTOR Y TIPO DE SERVICIO/TRATAMIENTO

Sector Público - Servicios



Sector Público - Tratamientos



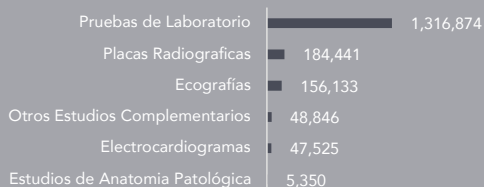
Seguro Social (Cajas) - Servicios



Seguro Social (Cajas) - Tratamientos



Sector Privado - Servicios



Sector Privado - Tratamientos



Fuente: Producción de Servicios (SNIS)

Nota: Cantidad de servicios/tratamientos mensuales en los últimos 12 meses

En el sector público, los servicios más demandados incluyen Pruebas de Laboratorio, con más de 13 millones de atenciones, seguido por Ecografías y Placas Radiográficas. Las cifras en el sector privado son mucho menores, especialmente en tratamientos como Diálisis Peritoneal y Quimioterapia, con solo 341 y 2,119 atenciones, respectivamente.

Las Cajas de Seguridad Social tienen volúmenes intermedios, destacando Hemodiálisis con 145,141 servicios. A pesar de la alta demanda en el público, el sector privado mantiene un volumen bajo en comparación, con menos acceso a estos tratamientos en general.



La mejor experiencia
en tecnología



Google



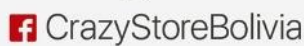
Microsoft



Las mejores marcas, los mejores productos, en un solo lugar.
CrazyStore te trae lo más top en tecnología.

¿Ya conoces lo que tenemos para ti?

crazystore.com.bo



CrazyStoreBolivia



crazystorebolivia

DX Magazine

SALUD

ALIADO ESTRATÉGICO



UNIVERSIDAD
CATÓLICA
BOLIVIANA

VISITA NUESTRO SITIO WEB

www.datax.com.bo



NUESTRAS REDES



@DATAxBolivia

CONTÁCTATE
CON NEGOCIOS

 62579000

info@datax.com.bo