



斜背板

技术手册
安装指南





0800 36 78 46 | sales@niagara.nz | www.niagara.nz
Niagara Sawmilling Company Limited



斜背板 技术手册
安装指南

ENVIRA[®]

BY NIAGARA



ENVIRA 倒角背面护墙板及其组件全部由 NIAGARA 在新西兰生产。

产品详情

- Envira 护墙板系统符合新西兰建筑规范 E2/AS1 的可接受解决方案要求。
- 窑干处理，含水率控制在 10–14% 之间。
- 使用新一代有机防腐系统进行 H3.1 级处理。
- 涂有工厂预涂的新一代底漆。



Niagara 还生产和供应其他优质建筑产品。

欢迎访问我们的网站浏览完整产品系列：www.niagara.nz

我们已尽一切努力确保本手册中提供的信息符合现行建筑标准及公认的操作规范（截至本手册出版日期）。对于因本手册中的信息而导致的任何错误、疏漏，或基于该信息进行的任何工程或规范制定，Niagara 概不承担任何责任。

等级指南

Envira 护墙板系统采用窑干处理的辐射松制成，提供指接材或修面等级两种选项。

指接材 (Finger Jointed)：标称长度为 6.1 米，由无节辐射松胶合拼接而成。经过 H3.1 级防腐处理，并涂有工厂预涂底漆。

修面等级 (Dressing Grade)：高等级板材，具有紧密健康的节疤和其他天然特征。经过 H3.1 级防腐处理，并涂有工厂预涂底漆。长度随机。

实木清材 (Solid Clears)：可按需提供。一般四面清洁，仅有轻微瑕疵。经过 H3.1 级防腐处理，并涂有工厂预涂底漆。长度随机。

如有任何疑问，欢迎垂询：

免费电话：0800 36 78 46

网址：www.niagara.nz



The mark of responsible forestry
FSC® certified products available on request

通用目录

斜背板组件	6
斜背板与墙体的间距	7
斜背板安装布置指南	8
第 1 部分 通用说明	9
1.1 范围和一般说明	9
1.2 储存	9
1.3 搬运	9
1.4 保持干燥	9
1.5 墙体衬垫	9
1.6 闪边 (防水板)	9
1.7 密封胶	9
1.8 气密封	9
1.9 建筑准备	9
1.10 墙面覆层通风腔体	9
Weatherboard 尺寸表	9
第 2 部分 安装	10
2.1 Envira 护墙板的固定及固定方法	10
2.2 接缝	10
2.3 外部直角护角	10
2.4 内部直角护角	10
2.5 铝制门窗侧边框	11
2.6 铝制门窗下槛	11
2.7 铝制门窗顶部边框	11
2.8 木制门窗开口	11

斜背板图纸目录

斜背板直接固定

木质地基	14
混凝土地基	14
门槛	15
门框	15
门头	15
窗台	16
窗框	16
窗头	17
屋檐板	17
外角	18
内角	18
电表箱门头	19
电表箱门框	19
电表箱窗台	19
管道穿越	20
檐口板	20
裙板	20
女儿墙盖板	21
灰泥下方	21
灰泥内角	22
灰泥外角	22
型材金属上方	23
型材金属下方	23
型材金属相邻	24
型材金属内角	24
型材金属外角	25
砖石饰面下方	25
砖石饰面相邻	26
砖石饰面内角	26
砖石饰面外角	27
防水甲板上方	27
中间楼层接合处	27

第 3 部分 钉钉	12
3.1 钉子选择	12
3.2 钉钉施工表	12
3.3 钉钉指引	12
3.4 斜背板临时固定方法	12
3.5 螺丝固定选项	12

第 4 部分 涂装与维护	13
4.1 含水率	13
4.2 准备工作	13
4.3 面漆选择	13
4.4 涂装	13
4.5 维护	13

技術圖紙	14 – 44
直接固定	14 – 27
空腔固定	28 – 44

Envira Weatherboard System | 保修 45

斜背板空腔固定

基础木构件	28
基础混凝土	29
门槛	29
门侧边	30
门楣	30
窗台	31
窗台 (带支撑条)	31
窗侧边	32
窗楣	32
窗楣 A	33
屋檐底板	33
外角	34
外角防水片	34
内角	35
电表箱上边	35
电表箱侧边	36
电表箱下边	36
管道穿墙	37
檐口饰板	37
檐沟板	37
女儿墙盖板	38
灰泥饰面 – 下方	38
灰泥饰面 – 内角	39
灰泥饰面 – 外角	39
压型金属板 – 上方	40
压型金属板 – 下方	40
压型金属板 – 接合处	41
压型金属板 – 内角	41
压型金属板 – 外角	42
砖贴面 – 下方	42
砖贴面 – 接合处	43
砖贴面 – 外角	43
砖贴面 – 内角	44
防水露台 – 上方	44
楼层中部接缝	44

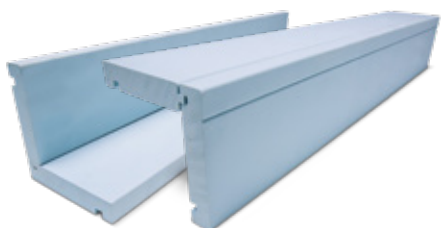
倒角背面护墙板 配套组件

全部经过 H3.1 级防腐处理并涂有工厂预涂底漆



斜背板 (Bevel Back Weatherboards)

Envira 斜背板	142x18毫米	指接材	6.1米
Envira 斜背板	187x18毫米	指接材	6.1米
Envira 斜背板	230x18毫米	指接材	6.1米
Envira 斜背板	142x21毫米	修面等级	长度随机
Envira 斜背板	190x21毫米	修面等级	长度随机



直角收边板 (Box Corners) – 预制

Envira 外部配件	100x100毫米	指接材	5.4米
Envira 内部配件	100x100毫米	指接材	5.4米



饰面板 (Facing Boards) – 亦提供 30 毫米规格

Envira 饰面板	66x18毫米	指接材	5.4米
	90x18毫米	指接材	5.4米
	115x18毫米	指接材	5.4米
	138x18毫米	指接材	5.4米
	185x18毫米	指接材	5.4米



划线板 (Scribers)

Envira 划线板，预切割款	40x18毫米	指接材	3.0米
	40x10毫米	指接材	3.0米
	适用于 142x18 和 187x18		
划线板	60x18, 60x10	指接材	5.4米
	40x18, 40x10	指接材	5.4米

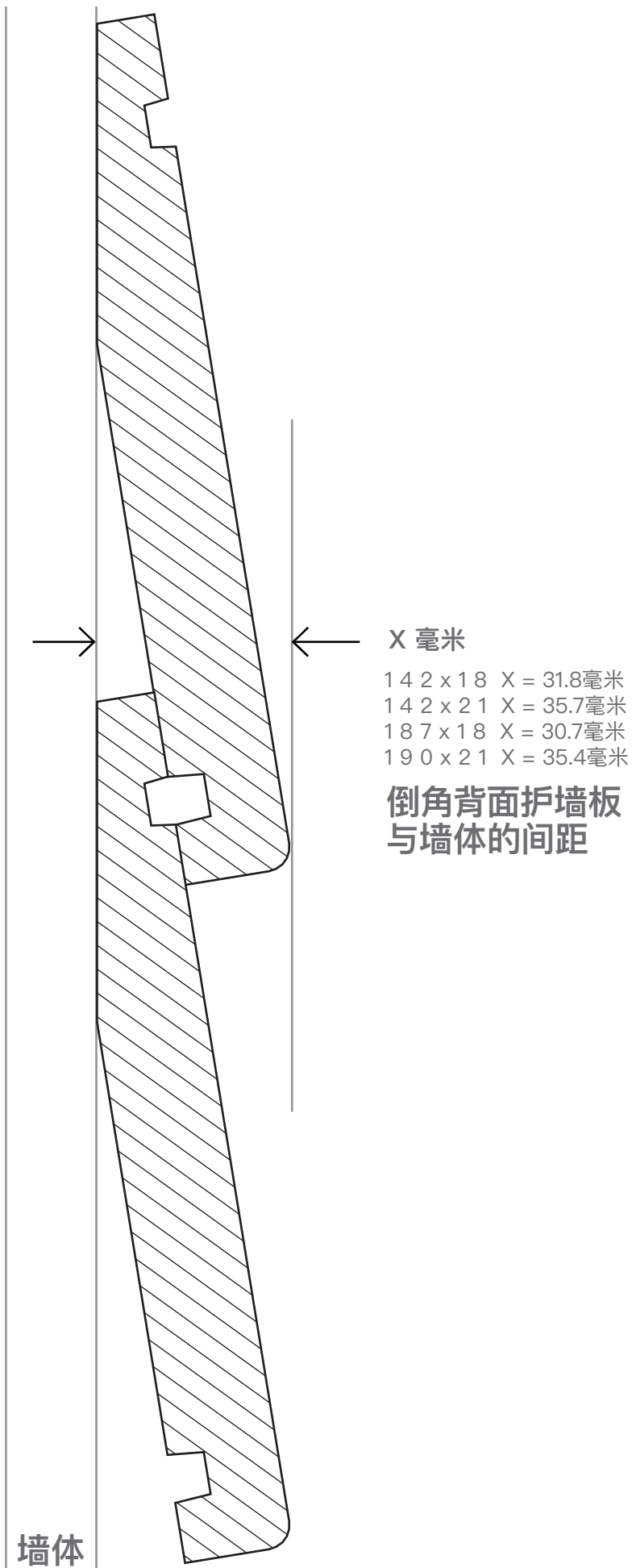


倒角背面护墙板配件 (Bevel Back Accessories)

Envira 窗台板	90x42毫米	指接材	5.4米
	65x42毫米	指接材	5.4米
Envira 檐口线条	40x27毫米	指接材	5.4米
	18x18毫米	指接材	5.4米
Envira 倾斜垫条	25x9毫米	指接材	5.4米
Envira 上框饰条	82x38毫米	指接材	5.4米
Envira 门框饰条	50x19毫米	指接材	5.4米

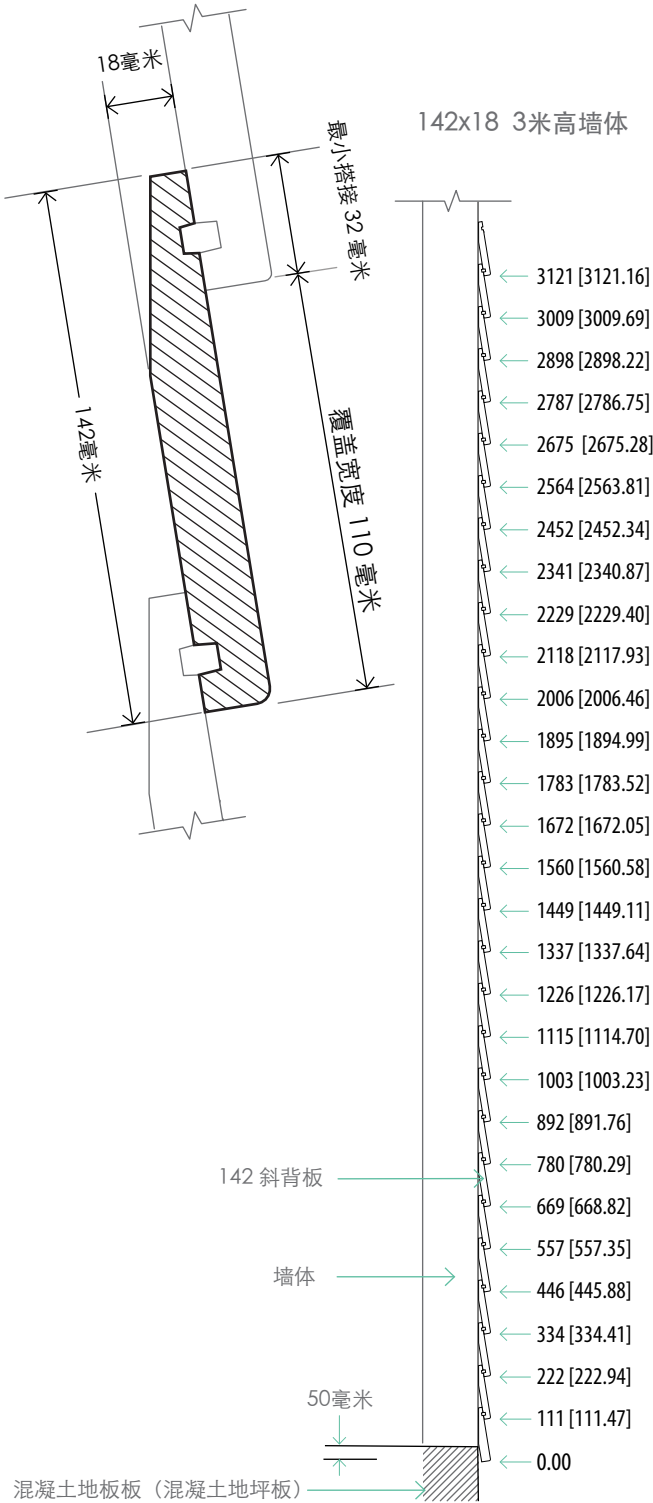
墙板压条 (Batten)

Envira 空腔压条	44x20毫米	指接材	5.4米
-------------	---------	-----	------

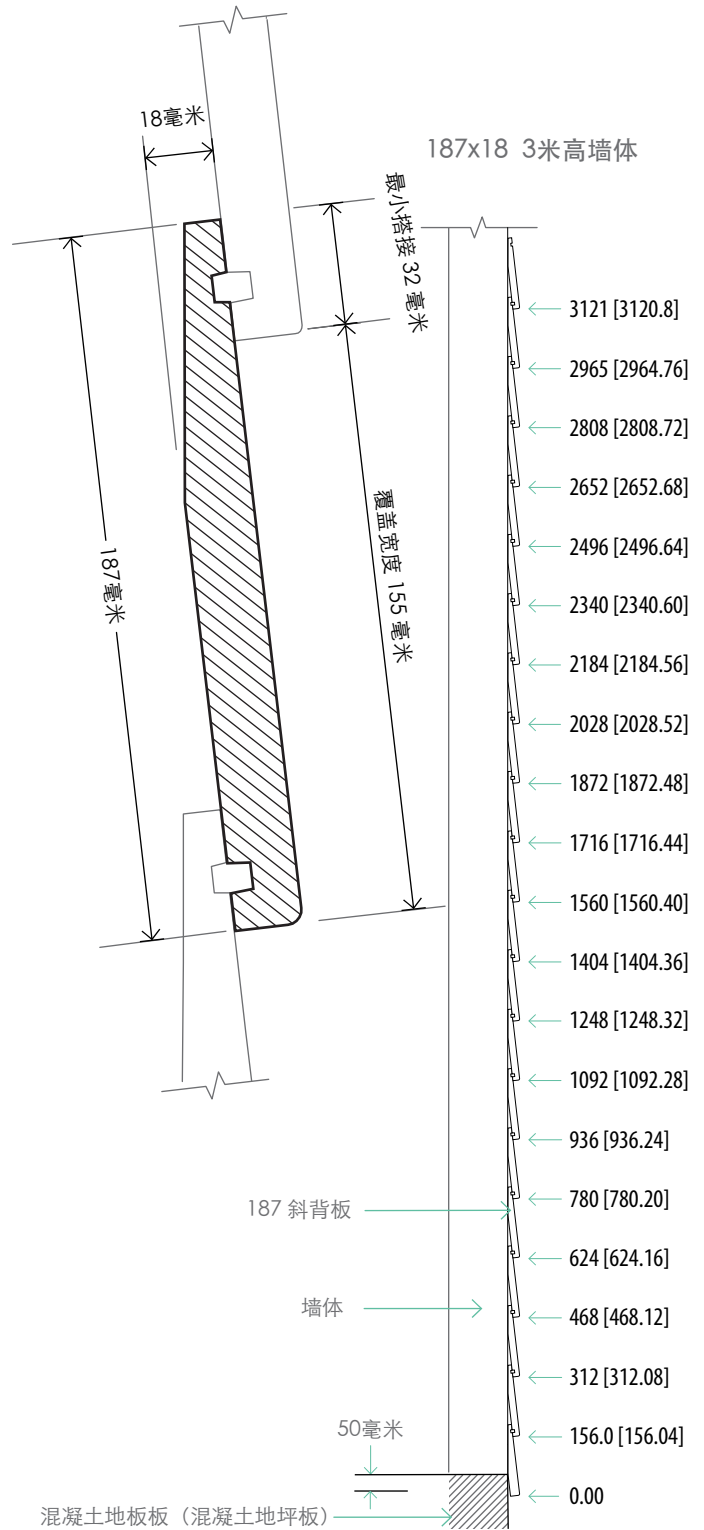


ENVIRA 倒角背面护墙板 安装定位指南

142 斜背板



187 斜背板



通用事项

1.1 范围与一般说明

这些说明是专门针对符合《NZS 3604:2012 木结构建筑》和《E2/AS1》范围内的建筑使用的。对于使用 Envira 倒角背面护墙板、并根据《E2/AS1》第 3 节评估其防水风险得分超过 12 分的建筑，必须采用带有排水和通风功能的空腔结构。

Niagara 的 Envira 护墙板系统必须固定在干燥（含水率低于 20%）、平直且稳定的框架结构上。必须使用安装 CAD 图纸中所示的所有防水包边构件（Flashings）。

每个建筑现场都有其独特性，尽管本安装指南已尽可能详尽，但仅应采用适用于您具体建筑情况的部分。

当木结构窗户与木质护墙板组合使用时，该结构不在《E2/AS1》覆盖范围内，需向建筑许可机构申请《新西兰建筑规范》第 E2 条的替代解决方案。

1.2 储存

在安装前，正确储存 Envira 护墙板系统的组件至关重要。请按照以下要求储存：

- 储存在干燥且通风良好的区域
- 放置在平坦的表面上，并每隔 1 米设置支撑点
- 离地至少 150 毫米
- 避免暴露在自然环境中，包括阳光直射和雨淋
- 如果可能出现地面回潮，应在堆放物下方铺设防潮层
- 如有条件，优先选择室内储存

1.3 搬运

卸载 Envira 护墙板系统产品时，应手工轻拿轻放或使用机械吊装设备。切勿将护墙板拖拉在地面上。为防止弯曲，搬运时应始终将板材竖直托举。在搬运过程中（如切割、安装等），应小心操作，避免损坏板材表面。

1.4 保持干燥

Envira 护墙板系统产品由窑干木材制成。木材具有吸湿性，在潮湿环境中会吸收水分，在干燥环境中则会释放水分。底漆不能阻止水分的吸收。

如果木材在安装前吸收了水分，可能会出现尺寸膨胀的情况；当木材恢复到原始含水率后，这种膨胀将会消失。

若产品出现尺寸膨胀的迹象，应在安装前给予时间让其干燥并恢复至出厂尺寸。

1.5 墙体覆层

仅可使用符合《E2/AS1》表 23 要求的覆层材料。覆层作为抵御风雨的第二道保护屏障，必须按照《E2/AS1》第 9.1.7 节的规定进行安装。

1.6 防水包边

请参阅《NZS 3604》第 4 节及《E2/AS1》表 20 了解耐久性要求，并参考《E2/AS1》第 9 节获取包边设计与制作的详细说明。

根据《E2/AS1》的建议，窗户和门的头部包边应由供应商负责提供。若所用木材经过铜基防腐处理，则在包边与木结构之间必须加一层牛皮纸。

在所有情况下，请查阅包边制造商的具体建议。

1.7 密封胶

所有密封胶及密封胶粘剂必须适用于户外环境。

1.8 气密封

气密封是一种屏障，防止空气通过护墙板或在空腔中循环并进入建筑物。当外护墙板上开孔或穿透（如窗户、门、管道、电表箱等）时，必须进行气密封处理。完整的建筑气密封要求请参阅《E2/AS1》。

在施加密封胶之前，必须在窗/门框、电表箱或管道与开口之间的缝隙中安装合适直径的背衬条。注意不要过度填充密封胶。

背衬条和密封胶必须按照制造商说明使用。具体要求请参阅《E2/AS1》。

1.9 建筑准备

《NZS 3604》规定了木结构框架需满足的各项要求，包括尺寸、间距、平直度（参见表 2.1）以及含水率。在安装 Envira 护墙板系统之前，所有框架必须符合这些要求。

请确保所有开口位置均已正确设置框架，并在修整后的开口与窗户/门框/电表箱框架之间留有适当的安装间隙。

1.10 墙体覆层空腔

如果建筑的防水风险评分超过 12 分，则在覆层材料与 Envira 倒角背面护墙板之间必须设置具有排水和通风功能的空腔结构。

如需设置空腔，应根据《BRANZ 公报》第 673 期（2022 年 6 月）中的要求，将经处理的 Envira 空腔木条牢固地安装在结构框架上。空腔结构的构造（包括包边处理和防鼠措施）必须符合《E2/AS1》和《NZS 4229》中的相关规定。

Envira 斜背外墙板尺寸表

尺寸	型号	等级	有效覆盖宽度	搭接	长度	使用米数 / 平方米
142 x 18	斜背板	指接材	110毫米	32毫米	6.1米	9.10
187 x 18	斜背板	指接材	155毫米	32毫米	6.1米	6.45
230 x 18	斜背板	指接材	198毫米	32毫米	6.1米	5.05
142 x 21	斜背板	饰面级	110毫米	32毫米	随机长度	9.10
190 x 21	斜背板	饰面级	158毫米	32毫米	随机长度	6.33

安装说明

2.1 Envira 倒角背护墙板的固定方式与方法

使用 Envira 倾斜垫条 (tilt fillet) 定位并固定最底部的 Envira 护墙板, 确保其至少覆盖底部龙骨或承梁 50 毫米以上。倾斜垫条可提供正确的倾斜安装角度。

每一块护墙板的正确定位 (32 毫米搭接) 对于后续饰边条的正确安装至关重要。建议使用预切割的 Envira 饰边条作为层高标尺 (storey rod) 来辅助安装过程。(请始终保持标尺干燥, 以确保其尺寸不变。)

每块 Envira 护墙板应在每个龙骨或钉条处用一颗钉子固定, 从板中间开始, 向两端方向钉入。单点钉固方式允许护墙板在平衡含水率发生变化时正常膨胀与收缩。固定点应位于板材下边缘 40 毫米处, 钉入龙骨或结构钉条深度为 35 毫米。

钉固时建议使用 75 x 3.15 JH 热浸镀锌钉或环纹不锈钢钉, 可直接钉入龙骨或结构钉条。

所有切割端面需使用 **Envira 快干封边剂 (Quick Dry End Seal) ** 进行密封处理。

推荐使用手工钉钉, 因气钉枪可能会损坏板材表面。如使用钉枪, 须使用不留印的保护配件以避免损伤。钉入后请立即使用室外级木材填缝膏进行封填。所有接缝处及距板材端部 50 毫米以内的钉孔须预先钻孔处理。

顶板如遇屋檐高度限制, 可根据需要进行切割以适配。

有关螺钉固定方式, 请参见 3.5 节。

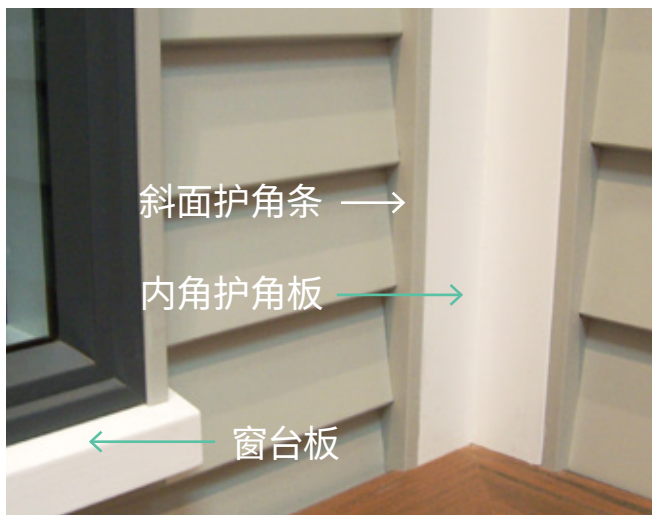
2.2 接缝

应尽量避免连接 Envira 护墙板; 如确实需要连接, 仅可使用 45 度斜切拼接 (scarf joint) 方式, 并必须在龙骨或 Envira 结构钉条上进行。

搭接板应面向背风方向, 并在搭接处使用一枚钉子固定 (须预先钻孔)。

所有切割端面在拼接前必须使用室外级密封胶 (Adhesive Sealant) 进行封闭处理。拼接处必须紧密无缝且保持平整。请咨询密封胶制造商以获取专业建议。

钉子建议手工敲入并打入板面以下, 以便涂上一层 Envira 快干封边剂 (Quick Dry End Seal) 后再使用室外级木材填缝膏进行填补。填料干燥后, 需打磨平整并重新涂装。



2.3 外部箱形阴角安装

使用 50 x 2.5mm JH 热浸镀锌钉或环纹不锈钢钉, 将 Envira 两件式预制外部箱形阴角件固定在已安装的 Envira 倒角背护墙板上。每个固定点应使用两枚钉子。箱角两侧必须至少覆盖 50 毫米。

钉子应位于搭接板下边缘上方 35-40 毫米处, 142 毫米宽护墙板每隔第四块板钉一次, 187 毫米宽护墙板每隔第三块板钉一次。如钉子靠近箱角板末端, 需预先钻孔。

将预切割的 Envira 饰边条 (EnviraScribe) 覆盖在护墙板上并紧贴箱角板。使用以下规格钉子进行固定, 并预先钻孔:

- 40 x 18 饰边条: 50 x 2.0mm
- 40 x 10 饰边条: 30 x 2.0mm

钉子需为 JH 热浸镀锌钉或环纹不锈钢钉, 钉距为 450 毫米, 将饰边条牢固固定在箱角上。

所有切割端面都必须使用 **Envira 快干封边剂 (Quick Dry End Seal) ** 进行密封处理。

所有钉子应手工敲入并低于板面, 以便后续进行填补处理。钉入后, 立即使用室外级木材填缝膏进行封填。

2.4 内部箱形阴角安装

内部阴角 (不论为直接固定还是通风空腔式) 在护墙板背后必须安装防水泛水板, 且需在阴角两面均覆盖至少 50 毫米。详见 E2/AS1 的完整规范要求。

使用 50 x 2.5mm JH 热浸镀锌钉或环纹不锈钢钉, 将 Envira 两件式预制内部箱形阴角件固定在安装好的 Envira 倒角背护墙板上。每个固定点使用两枚钉子。Envira 内部箱角件在角落两侧提供各 100 毫米覆盖。

钉子需位于搭接板下边缘上方 35-40 毫米处, 142 毫米宽护墙板每隔第四块板钉一次, 187 毫米宽护墙板每隔第三块板钉一次。

如钉子靠近箱角板末端, 请预先钻孔。

将 **预切割的 Envira 饰边条 (EnviraScribe) ** 覆盖在护墙板上。预先钻孔后, 使用以下钉子将饰边条牢固钉在箱角上:

- 40 x 18 饰边条: 50 x 2.0mm
- 40 x 10 饰边条: 30 x 2.0mm

使用 JH 热浸镀锌钉或环纹不锈钢钉, 钉距为 450 毫米。

所有切割端面必须使用 **Envira 快干封边剂 (Quick Dry End Seal) ** 密封处理。

所有钉子需手工敲入并低于板面, 以便后续填补。钉入后, 应立即使用室外级木材填缝膏进行封填处理。

2.5 铝制窗框与门框侧边处理

窗户和门的开口区域属于高风险防水区域，因此必须特别注意以确保建筑的防水性。所有窗户和门的开口必须按照 E2/AS1 的要求进行构造和修整。必须安装所有的泛水板、空气密封层、防水衬垫和柔性防水胶带。有关泛水板的详细信息，请参阅 NZS 3604 第 4 节和 E2/AS1 表 20 中的耐久性要求，以及 E2/AS1 中关于泛水板设计和制作的说明。根据 E2/AS1 的建议，窗户和门的供应商负责顶部泛水板的安装。

以下说明适用于 E2/AS1 9.1.10 至 9.1.10.8 中所列的铝制窗户和门。所有窗户必须符合 NZS 4211 标准，并考虑建筑所在地的环境因素。铝制面法兰必须在侧边覆盖外墙板 (Envira Weatherboard) 不少于 10mm，在窗台位置至少重叠 8mm。应紧贴法兰安装 Envira 装饰条或 Envira 饰面板与装饰条的组合。预先在装饰条上钻孔，并按照第 3.2 节的钉钉要求，使用 JH 热浸镀锌钉或环纹不锈钢钉以 450mm 间距进行固定。

饰面板的钉子应位于重叠板下缘以上 35-40mm 处，并在 142mm 宽板每四块、187mm 宽板每三块的节奏上固定。每个固定点使用两枚钉子。靠近边缘的钉子位置应预先钻孔。无论是直接固定还是空腔安装的包层系统，窗台部位都必须配有长度至少覆盖整个开口宽度的窗台托泛水板。

所有切割面必须使用 Envira 快干封边剂密封。钉子必须手工敲入，并敲低于板面以便填补。钉孔应立即使用外用木材填料填补并密封。窗户和门开口四周应按规范安装空气密封层。

2.6 铝制窗户和门的窗台

T 对于直接固定的窗户和门，Envira Weatherboard System 要求使用符合 E2/AS1 要求的全宽窗台托泛水板。如果使用 Envira 外置式窗台板，必须确保其安装位置不会影响窗台托泛水板的细节或功能。窗台托泛水板必须至少延伸至铝框后方 8mm。在空腔安装应用中，所有修整开口宽度超过 600mm 的门窗都必须使用符合 EM6 第 9.1.10.5 段要求的适当窗台支撑杆。

2.7 铝制窗户和门的顶部

无论是直接安装还是空腔安装的铝制窗户和门，都必须配有符合 E2/AS1 要求的顶部泛水板。该泛水板必须安装在包层后方，包层底边与泛水板水平表面之间必须保持 5mm 的间隙。如果使用 Envira 外置式顶部饰条，饰条底边与泛水板水平表面之间也必须留有 5mm 的间隙。

2.8 木制窗户和门开口

当木框窗户与木质包层结合使用时，该组合不属于 E2/AS1 的适用范围，必须向建筑许可机构申请符合新西兰建筑规范 E2 条款的替代解决方案。将木制窗户和门与 Envira Weatherboard System 结合使用时，必须安装饰面板和装饰条。



钉固

3.1 钉子选择

选择合适的钉子非常重要。请使用带凸头 (Jolt Head, JH) 热浸镀锌钉或不锈钢环纹钉，适用于直接固定到框架或结构条。

请勿使用普通钉或电镀钉。热浸镀锌必须符合 AS/NZS 4680:2006 标准的要求。

请访问 Niagara 的官方网站 www.niagara.nz 获取最新信息。

在线下载PDF、DWG或DXF格式的二维图纸文件。

斜背板 (Bevel Back)、粗糙纹理板 (Rusticated) 和船板 (Shiplap) 技术手册可在 www.niagara.nz/brochures 下载。

3.2 斜面板钉固安排

木材尺寸 (毫米)	Envira 组件	建议最小钉子尺寸	截面
142 x 18 187 x 18	直接固定斜面墙板	75 x 3.15	2.1
142 x 18 187 x 18	空腔固定斜面墙板	75 x 3.15	2.1
142 x 21 190 x 21	直接固定斜面墙板	75 x 3.15	2.1
142 x 21 190 x 21	空腔安装斜面墙板	75 x 3.15	2.1
100 x 100	外部与内部直角包角	50 x 2.50	2.3, 2.4
所有尺寸	饰面板	50 x 2.50	2.5
40 x 10	EnviraScribe 预制划线板	30 x 2.00	2.3, 2.4, 2.5
40 x 18	EnviraScribe 预制划线器	50 x 2.00	2.3, 2.4, 2.5
90 x 42 65 x 42	窗台	75 x 3.15	2.6
40 x 27 18 x 18	檐口线	60 x 2.80	2.1
82 x 38	窗头装饰板	60 x 2.80	2.7
50 x 19	门槛装饰板	50 x 2.50	
44 x 20	空腔龙骨	60 x 2.80	1.10

3.3 钉装指导

正确的钉装方法对最大化产品性能和外观至关重要。所有钉子应钉在龙骨上，且至少穿透框架35毫米。钉装时应确保不限制正常的季节性木材收缩和膨胀，因此不要通过重叠部分钉钉子。

建议采用手工钉装，因为钉枪可能会损坏板材表面。如果必须使用钉枪，应使用不留痕迹的附件以避免损伤板面。

钉子必须凹入（敲入）2毫米，并立即涂底漆，随后填充，以防止钉头周围吸湿*。

建议在板材端部附近预先钻孔，以防止端部开裂。

推荐使用斜接 (拼接) 连接，详情请参阅第2.2节。

平接可以不用留膨胀缝，但必须做防水处理。**接缝应在墙面上错开，详见第2.2节。**

*所有钉孔应先用Envira快速干燥封口剂密封，然后用户级木材填料填充。填料干燥后打磨并重新封涂。

3.4 斜面背部临时固定方法

- Envira覆层板可以使用细钉 (brad nail) 临时固定，细钉需钉在槽纹上方以固定覆层板位置，等待正式钉安装。

- 细钉必须是镀锌或不锈钢材质，长度不超过32毫米，直径不超过2毫米。
- 细钉应固定在保持覆层板正确位置所需的最少钉点上，每个龙骨最多只能有一颗细钉。
- 板端50毫米范围内的钉孔位置应预先钻孔以防止开裂。

3.5 螺钉固定选项

Envira斜面背覆层板也可使用专门设计的木质覆层板螺钉进行固定。螺钉必须为7G或8G，长度和固定点要求与使用钉子时相同。螺钉可以是镀锌或不锈钢材质，任选。可用型号包括：

ECKO T-REX17 8Gx75毫米覆层板螺钉 (适用于直装和空腔安装)

Simpson Strong-Tie 7Gx75毫米覆层板螺钉 (适用于直装和空腔安装)

所有密封、填充和底漆处理均按照第3.3节钉固指导中相同的程序进行。

油漆与维护

4.1 含水率

底漆不能防止吸湿，吸湿可能导致尺寸膨胀。如果发现木材膨胀或变形，必须让产品充分干燥，恢复至平衡含水率和出厂尺寸后，才能涂覆面漆。

4.2 准备工作

- 清除所有松散的材料和污垢。
- 底漆不适合长时间暴露于自然环境，可能需要轻微打磨。
- 对所有裸露部分或工厂底漆受损处进行打磨并局部重新底漆。
- 打磨平滑并局部重新底漆所有填补区域。
- 使用外墙级木材填料填满所有钉孔，并用合适的底漆/底涂或封口产品（如Envira快速干燥封口剂）封闭所有切口、端头和钉孔。

油漆工有责任确保所有表面在涂装前得到正确准备，包括确保底漆良好附着于木材基材，且所有表面均处于适合涂覆面漆的状态。

建议至少将板材的顶部搭接处向下约50毫米范围涂覆面漆，这样可避免因板材随季节变化而移动时出现底漆线。理想情况下，板材应在安装前完成全部面漆涂覆。

4.3 面漆选择

仅使用优质家用涂料，要求光反射率（LRV）45或以上，光泽度不低于10%。注：光泽度越高，耐久性越好。

对于深色涂料，Resene建议在Envira Weatherboard系统上使用CoolColours™，其总太阳反射率（TSR）达到40%或以上（TSR评级仅适用于冷色调）。

木材为天然材料，树脂是所有木材的天然成分。涂覆深色（LRV低于45）涂料的木材可能会产生树脂渗出。

4.4 涂装

所有准备和涂装工作必须由专业人员按《AS/NZS 2311建筑涂装指南》和涂料制造商的数据表要求进行。

产品安装后六周内应涂覆两层优质面漆。若未在六周内涂装，则需重新打磨和底漆。

涂料必须使用合适设备和技术，在适当环境条件下施工，以最大化涂层性能。

包括底漆在内，涂层干膜厚度应超过100微米。

不得对含水率异常膨胀的Envira木材产品进行面漆涂覆，以避免木材恢复至平衡含水率和尺寸时产生的面漆收缩痕迹。

4.5 维护

新建筑会出现“沉降”，在此过程中，不论涂层基材为何，涂层系统的完整性可能受损，需进行局部修补。若需重新底漆，应使用优质底漆及原配面漆进行修补。

如同洗车，定期清洁住宅可延长其美观寿命。空气中的污染物（包括盐分）沉积在涂膜表面，可能腐蚀涂层导致提前损坏。建议每年清洗住宅，以保持涂装新鲜。

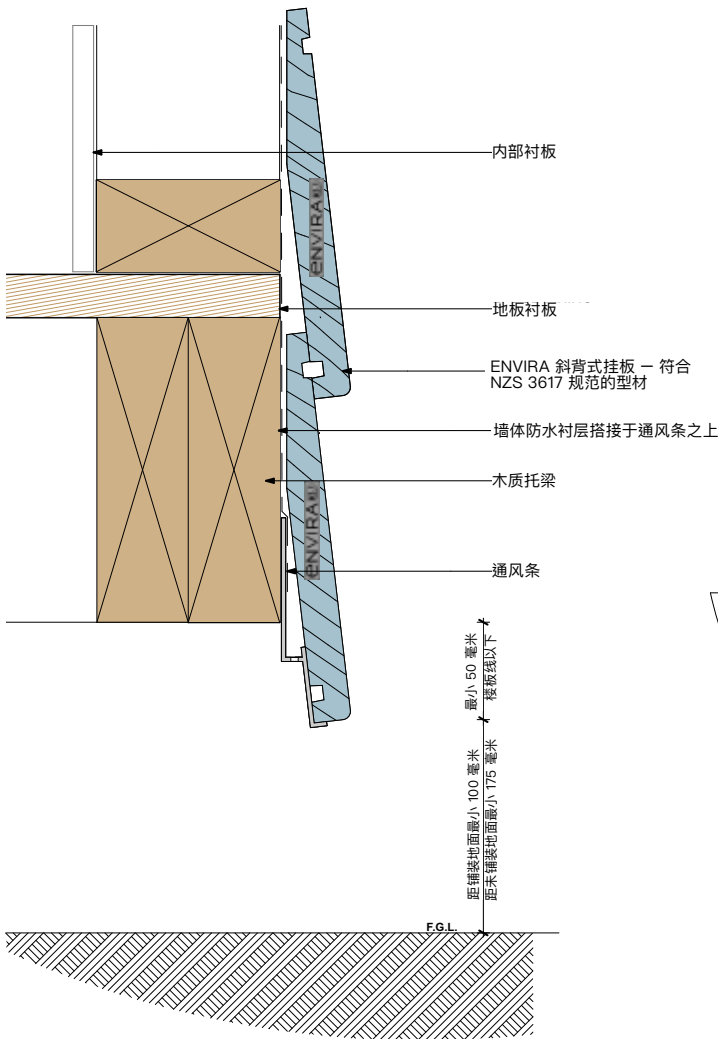
苔藓、霉菌和地衣会使表面长期保持湿润，促进这些生物继续生长，增加涂层和基材损坏风险。和任何涂装表面一样，必须定期检查并立即修复脱落或裂纹处，防止水分渗入基材。

尤其需关注高防水风险部位，如窗户和门周围，确保闪光件和密封剂状况良好且正常工作。若发现建筑防水受损，应立即修复。

斜背板 直接固定

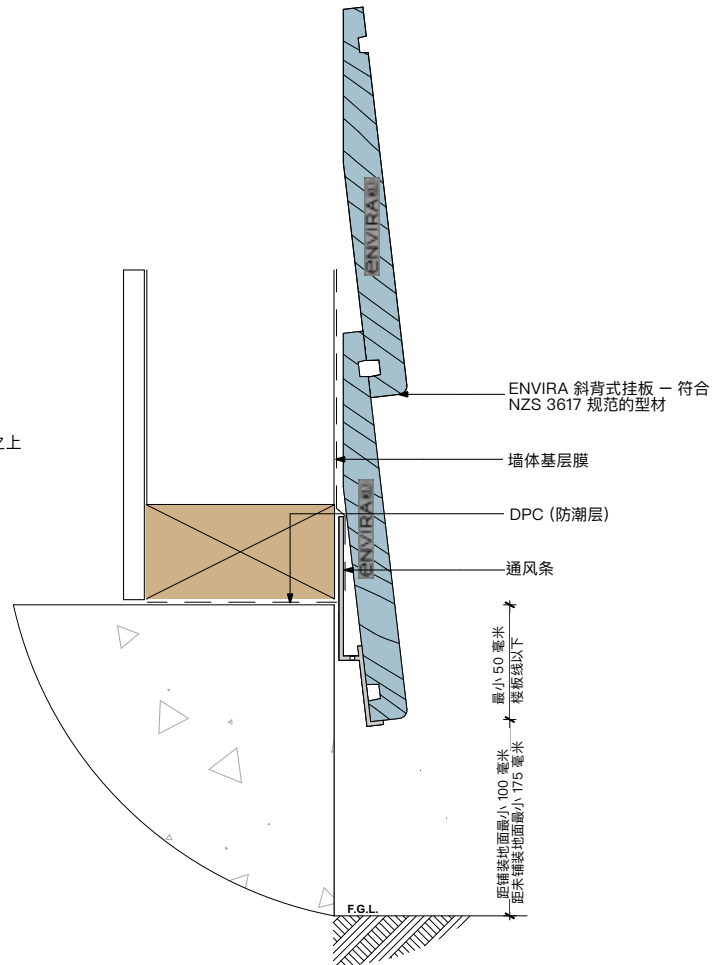
斜背板直接固定基础木材

1001 二维图:



斜背板直接固定基础混凝土

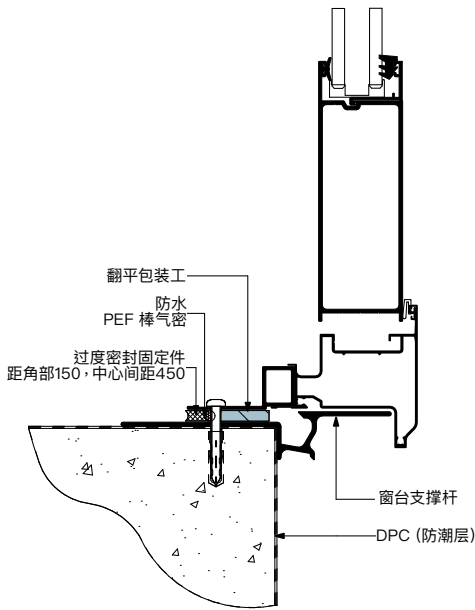
1002 二维图:



日期: 2026年06月17日。
请在 www.niagara.nz 查看更新并下载2D文件
(PDF、DWG或DXF格式)。。

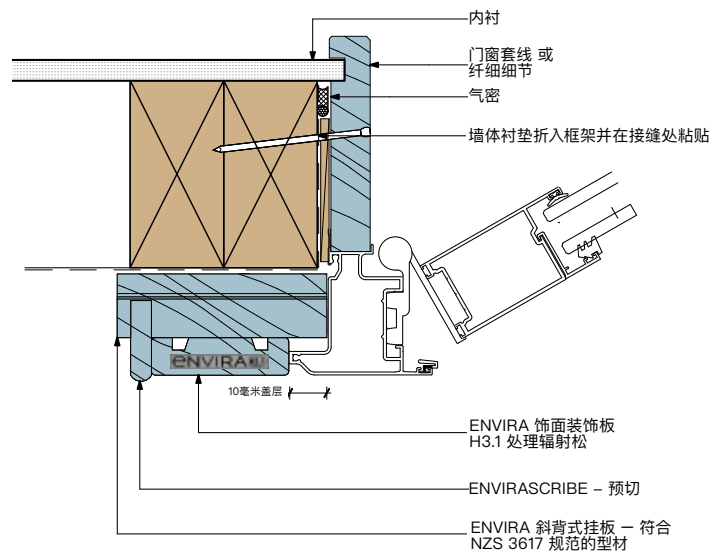
斜背板直接固定门槛

1003 二维图:



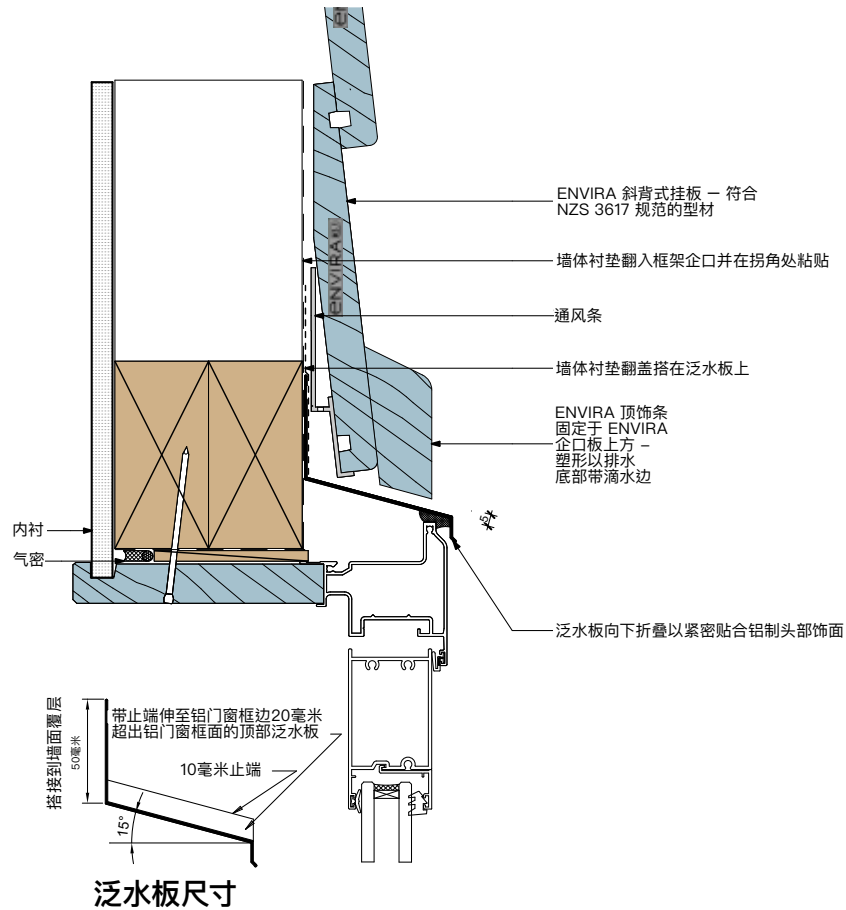
斜背板直接固定门侧框

1004 二维图:



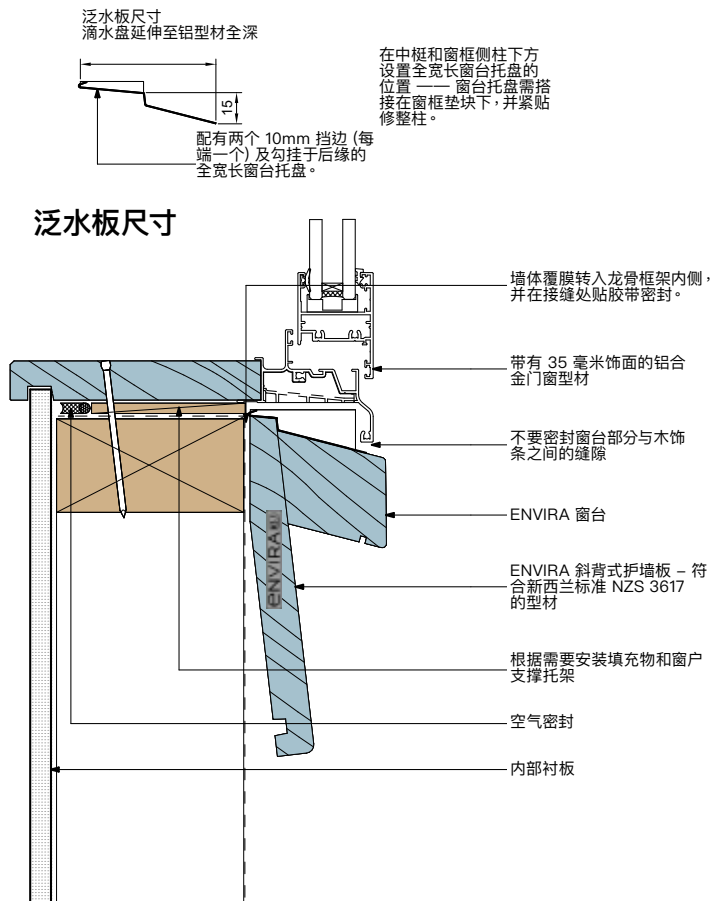
斜背板直接固定门顶部框

1005 二维图:



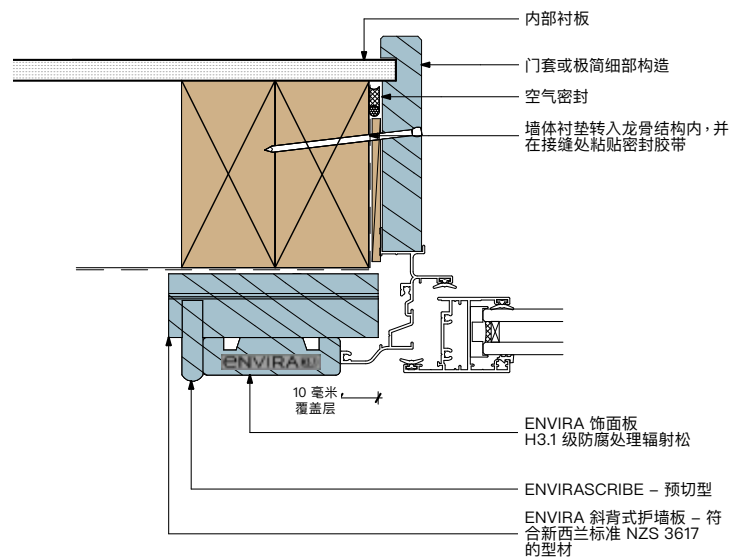
斜背板直接固定窗台

1006 二维图:



斜背板直接固定窗侧框

1007 二维图:

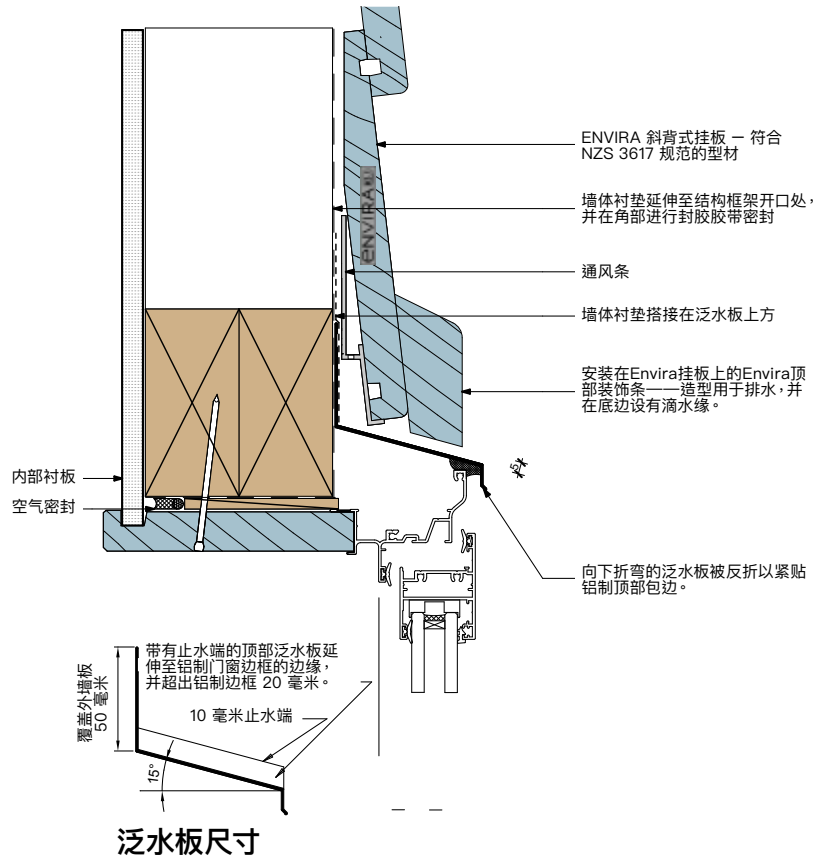


日期: 2026年06月17日。

请在 www.niagara.nz 查看更新并下载2D文件
(PDF、DWG或DXF格式)。

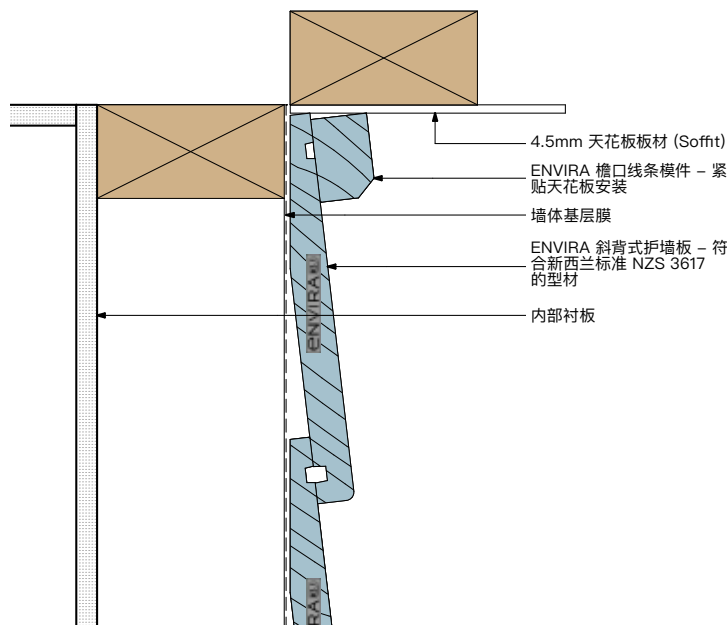
斜背板直接固定窗框

1008 二维图:



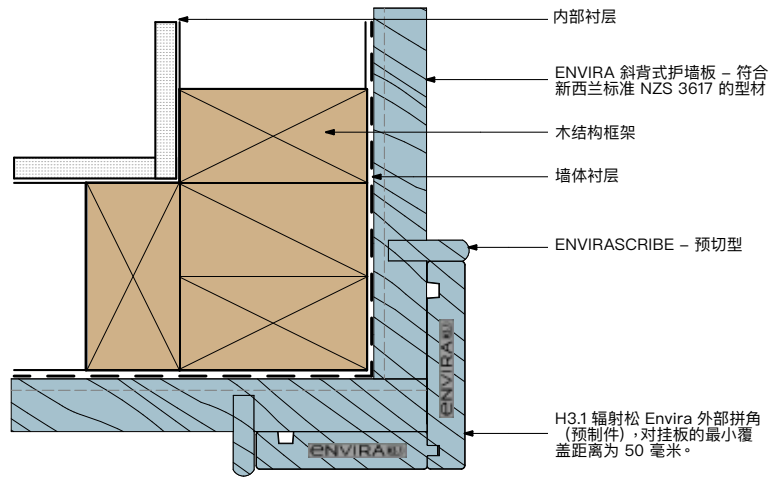
斜背板直接固定檐口板

1009 二维图:



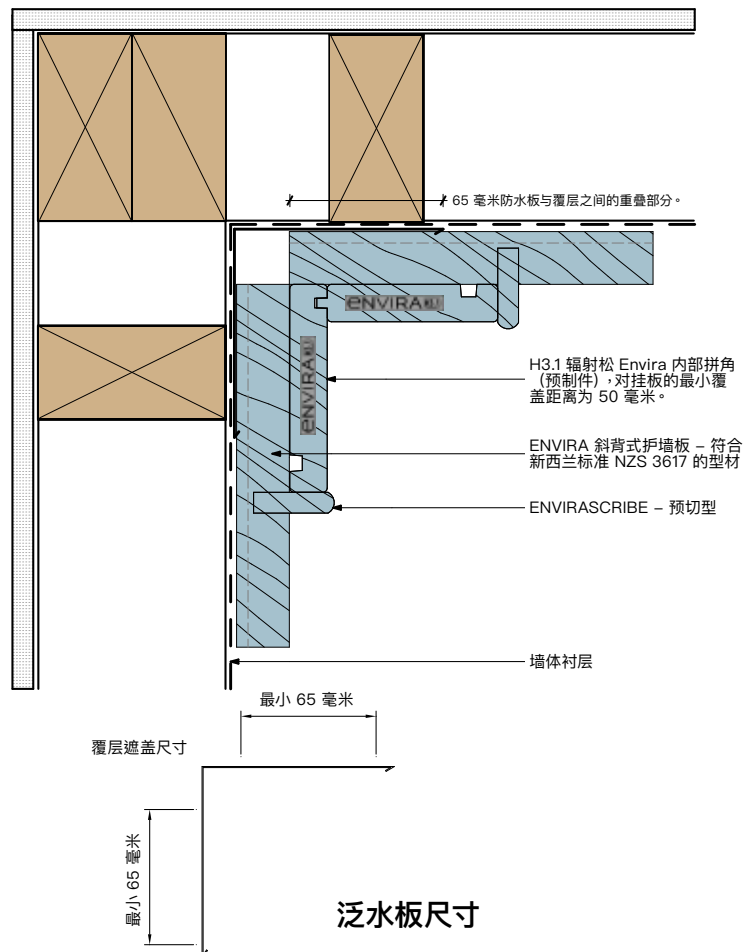
斜背板直接固定外角部件

1010 二维图:



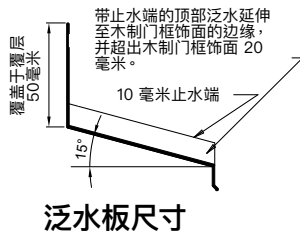
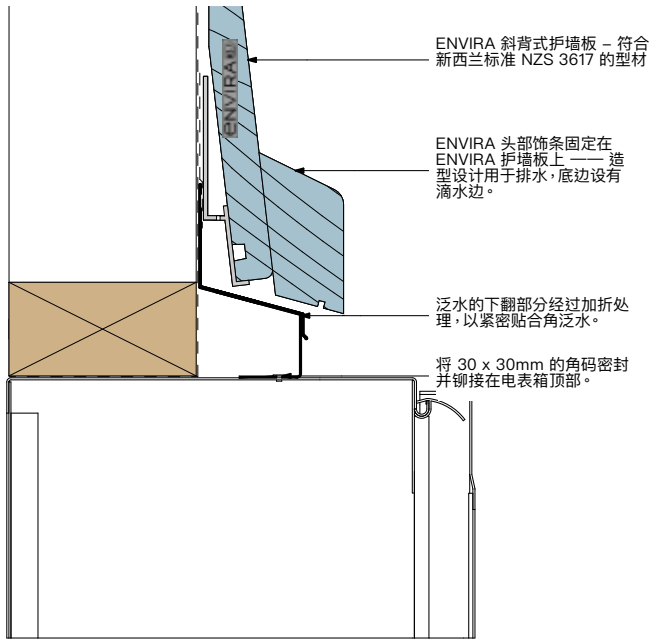
斜背板直接固定内角部件

1011 二维图:



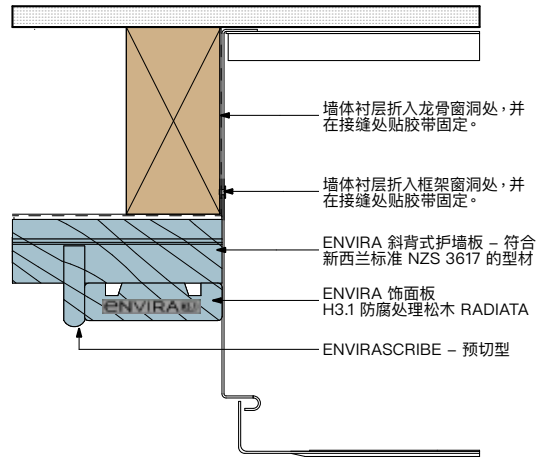
斜背板直接固定电表箱顶部框

1012 二维图:



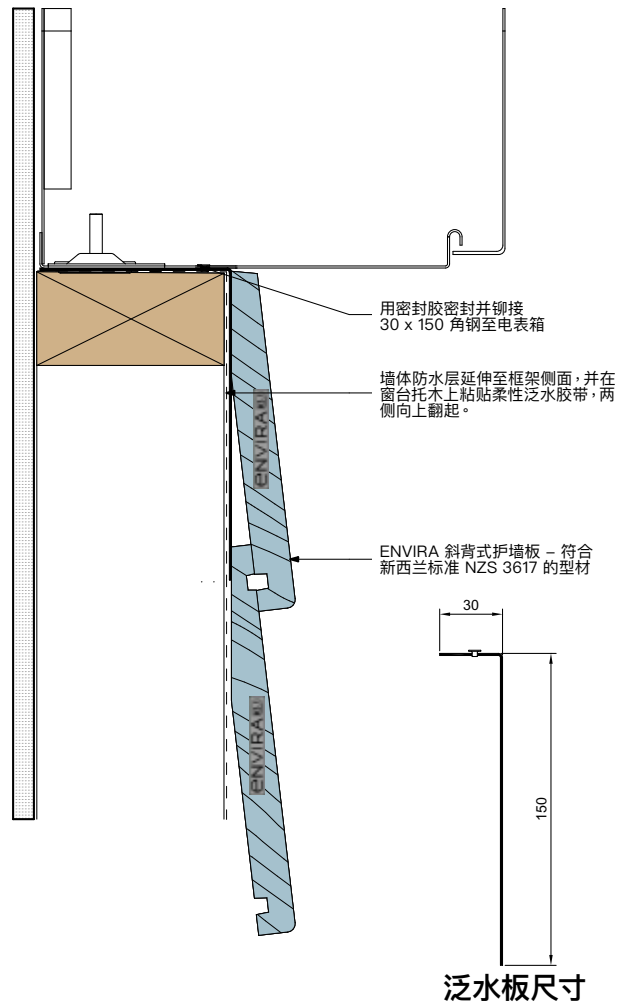
斜背板直接固定电表箱侧框

1013 二维图:



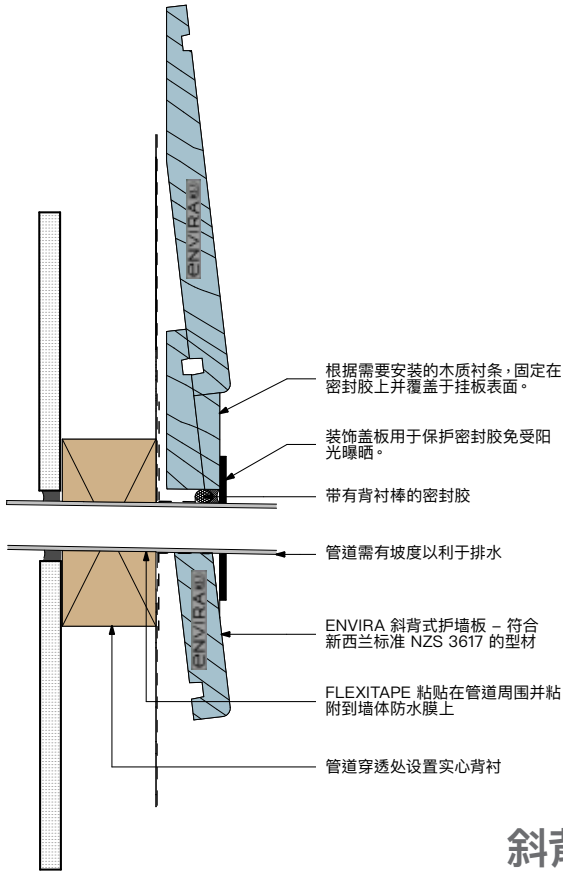
斜背板直接固定电表箱窗台

1014 二维图:



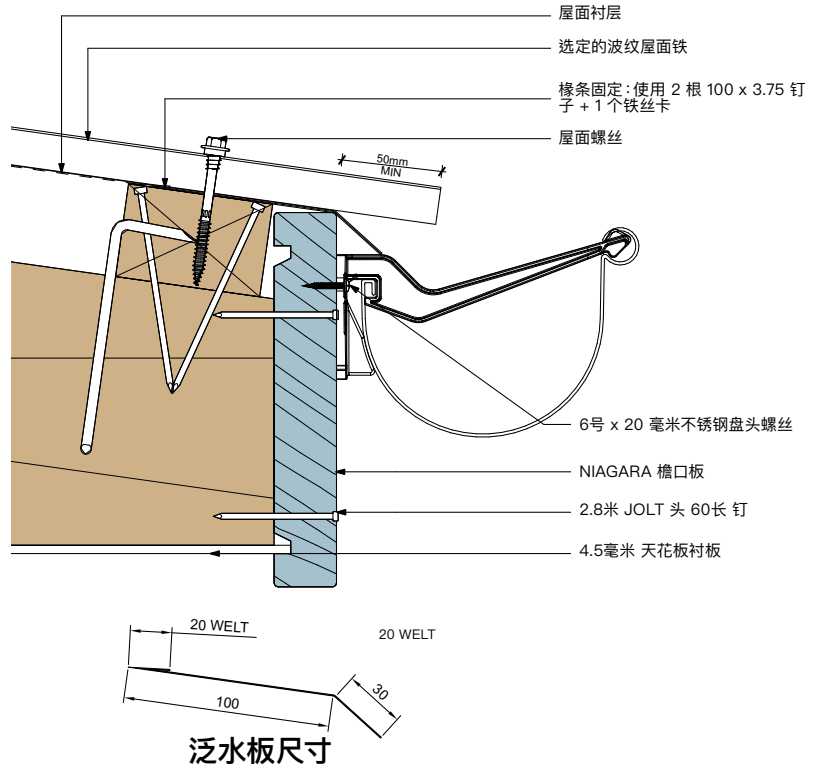
斜背板直接固定管道穿透件

1015 二维图:



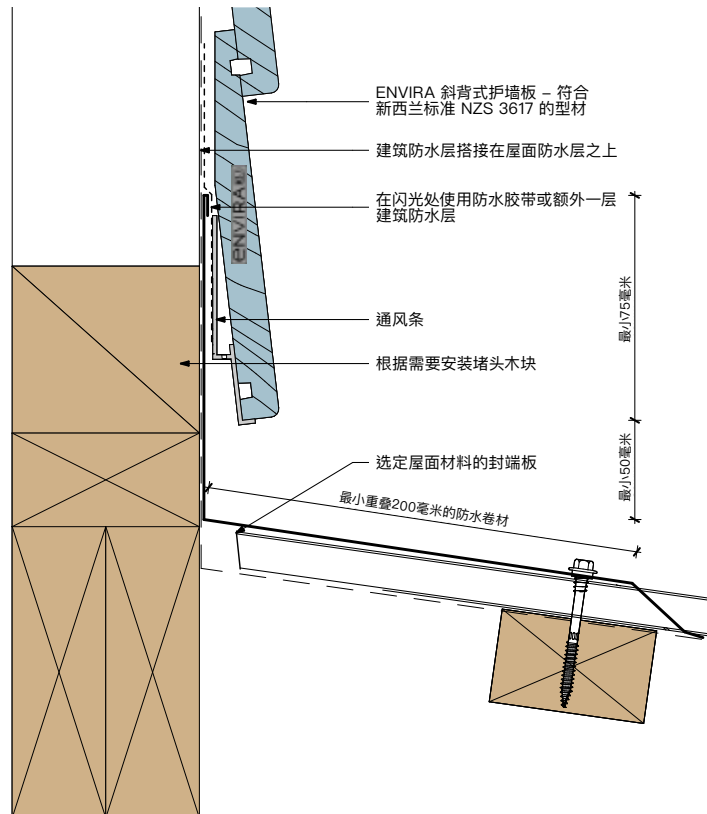
斜背板直接固定檐口饰面板

1016 二维图:



斜背板直接固定泛水板

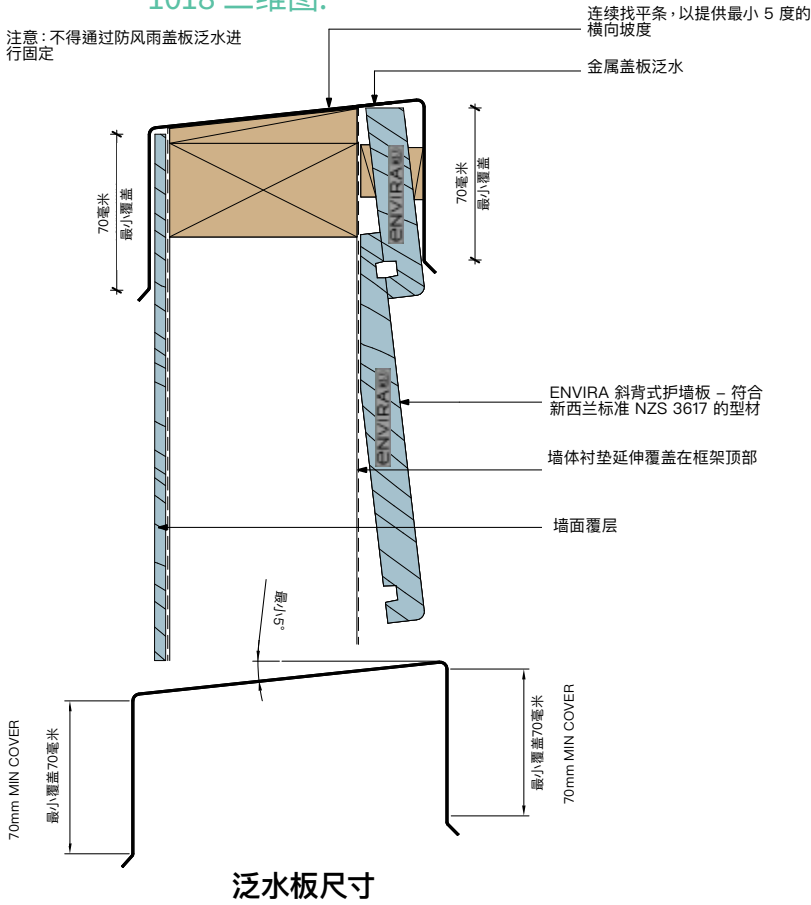
1017 二维图:



日期: 2026年06月17日。
 请在 www.niagara.nz 查看更新并下载2D文件
 (PDF、DWG或DXF格式)。

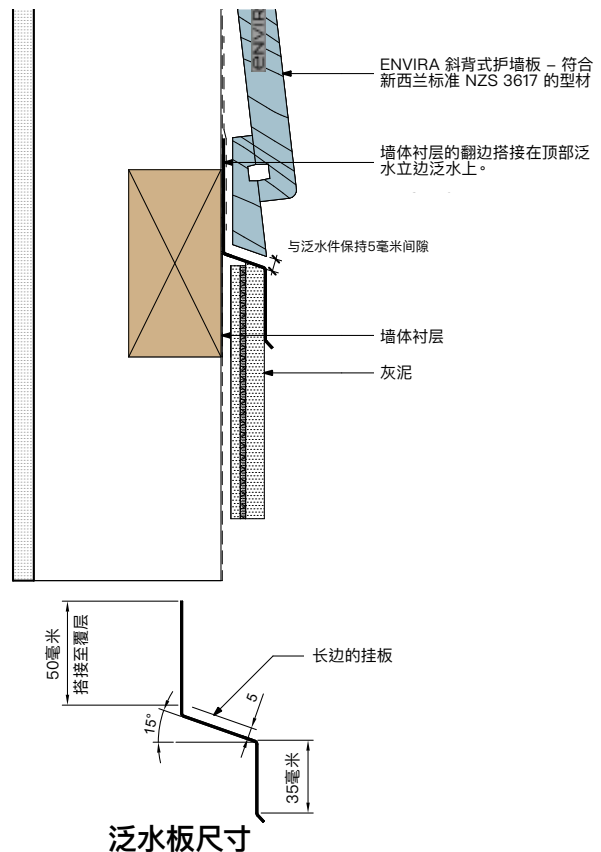
斜背板直接固定女儿墙盖板

1018 二维图:



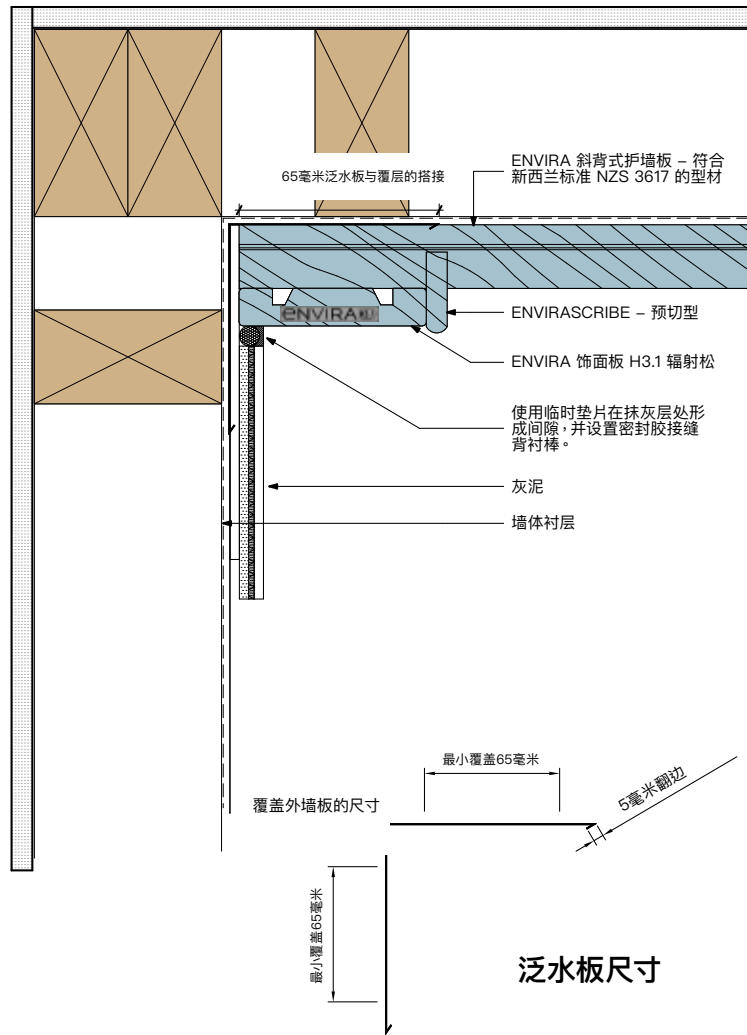
斜背板直接固定抹灰层 (下方)

1019 二维图:



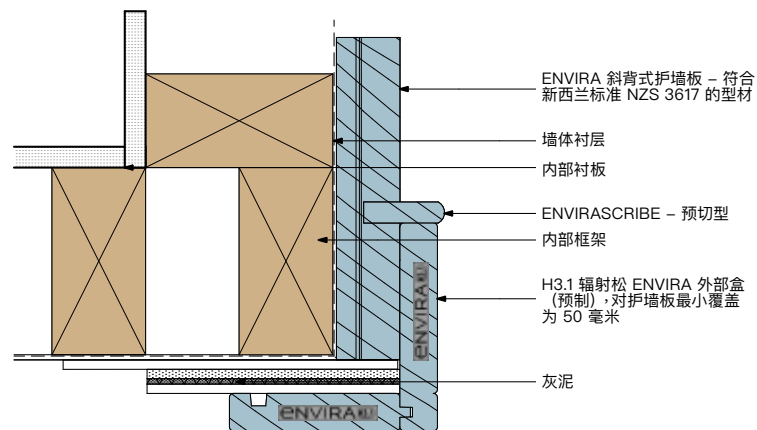
斜背板直接固定抹灰层 — 内角

1020 二维图:



斜背板直接固定抹灰层 — 外角

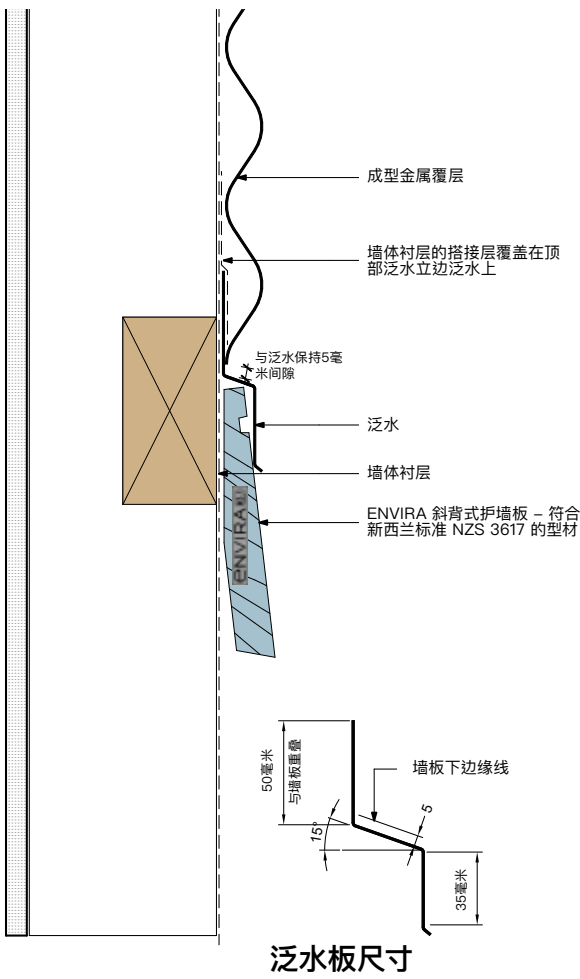
1021 二维图:



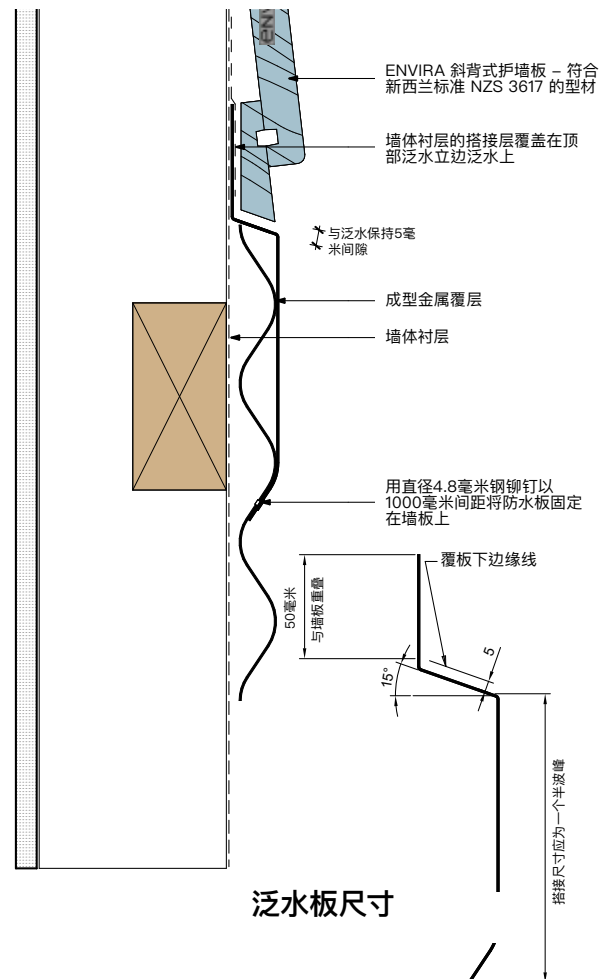
日期: 2026年06月17日。

请在 www.niagara.nz 查看更新并下载2D文件 (PDF、DWG或DXF格式)。

斜背板直接固定压型金属板 – 上方 1022 二维图:

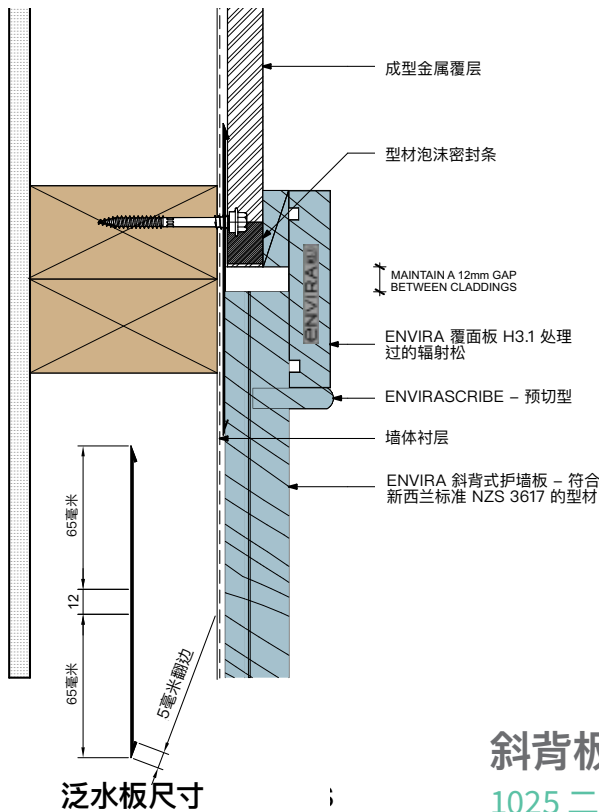


斜背板直接固定压型金属板 – 下方 1023 二维图:



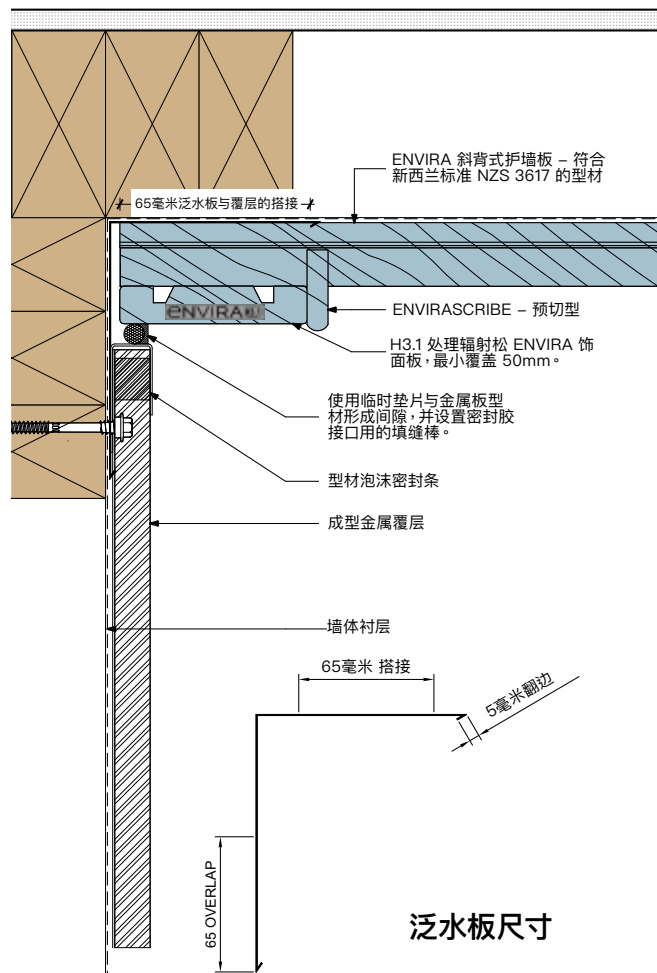
斜背板直接固定压型金属板 — 接合处

1024 二维图:



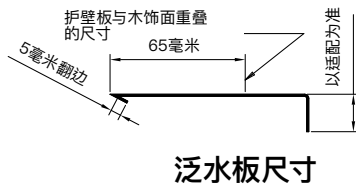
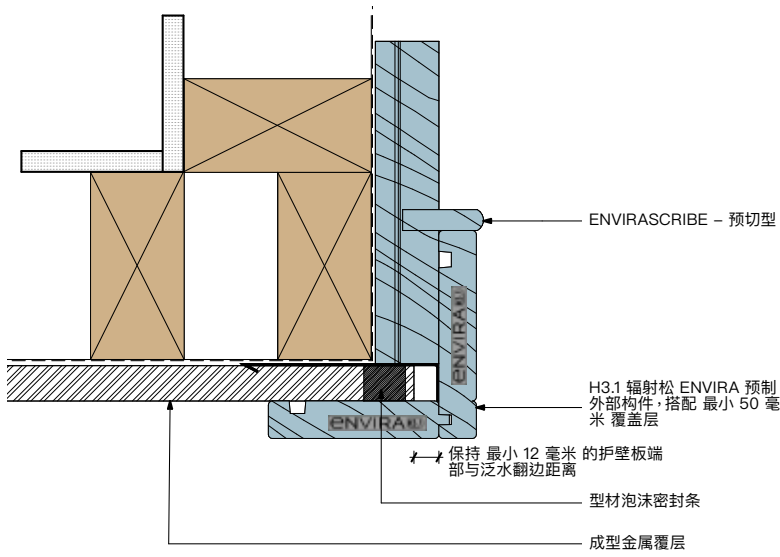
斜背板直接固定压型金属板 — 内角

1025 二维图:



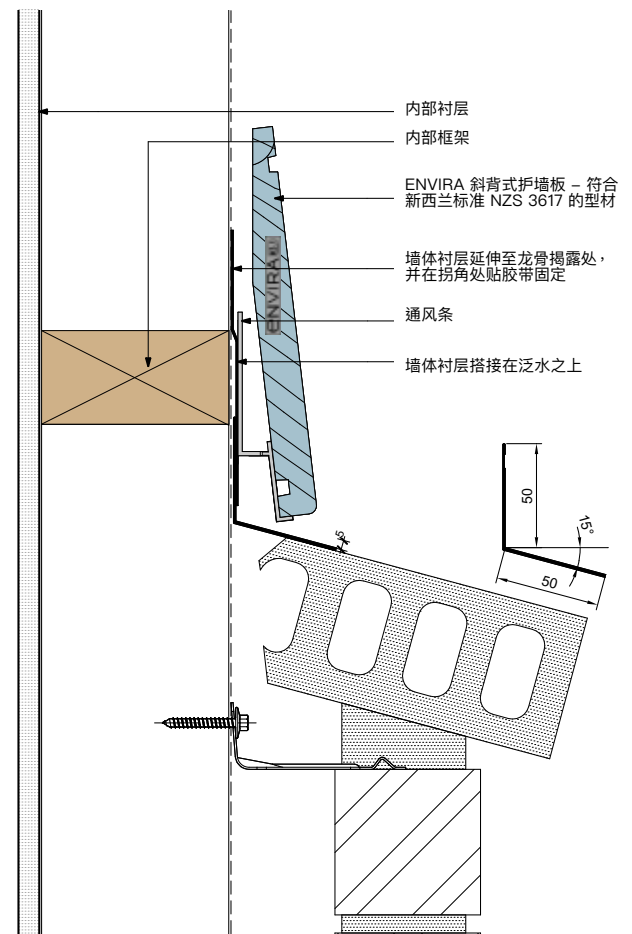
斜背板直接固定压型金属板 — 外角

1026 二维图:



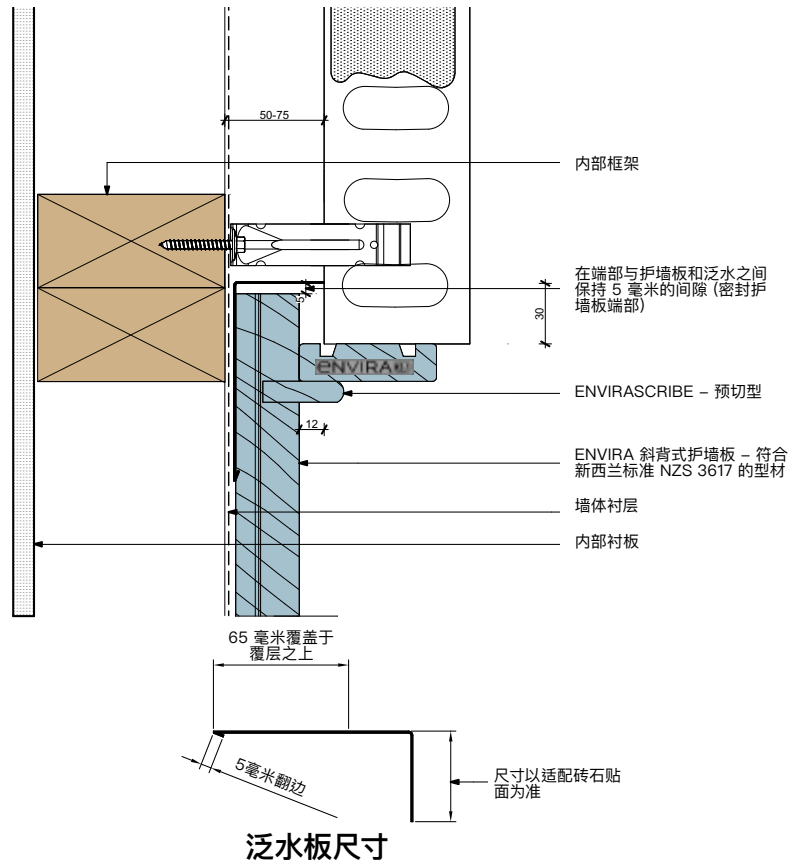
斜背板直接固定砌体饰面 — 下方

1027 二维图:



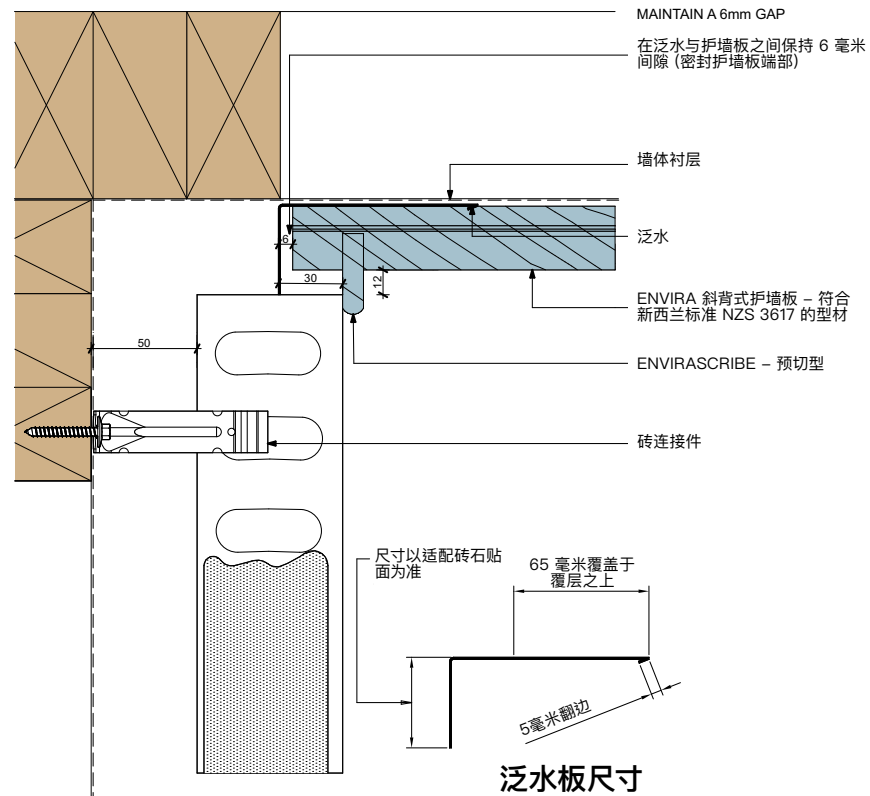
斜背板直接固定砌体饰面 — 接合处

1028 二维图:



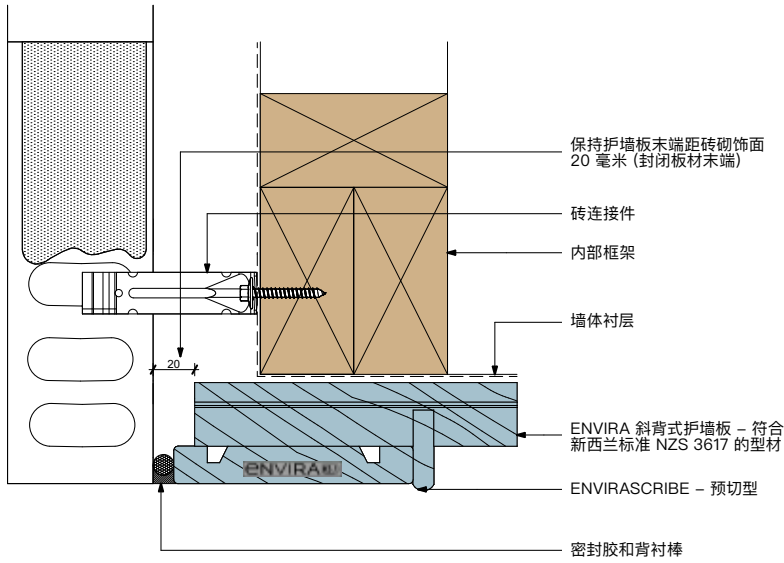
斜背板直接固定砌体饰面 — 内角

1029 二维图:



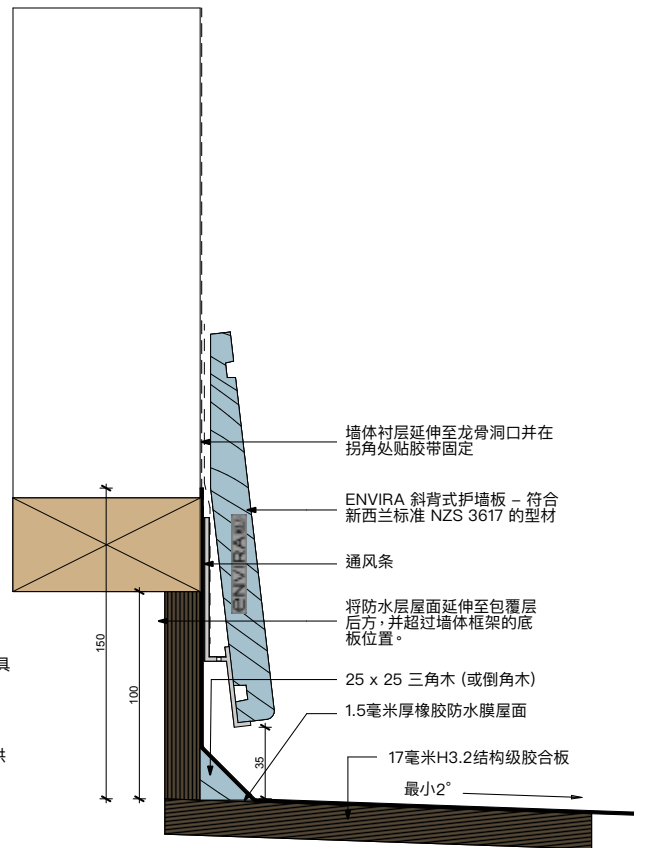
斜背板直接固定砌体饰面 — 外角

1030 二维图:



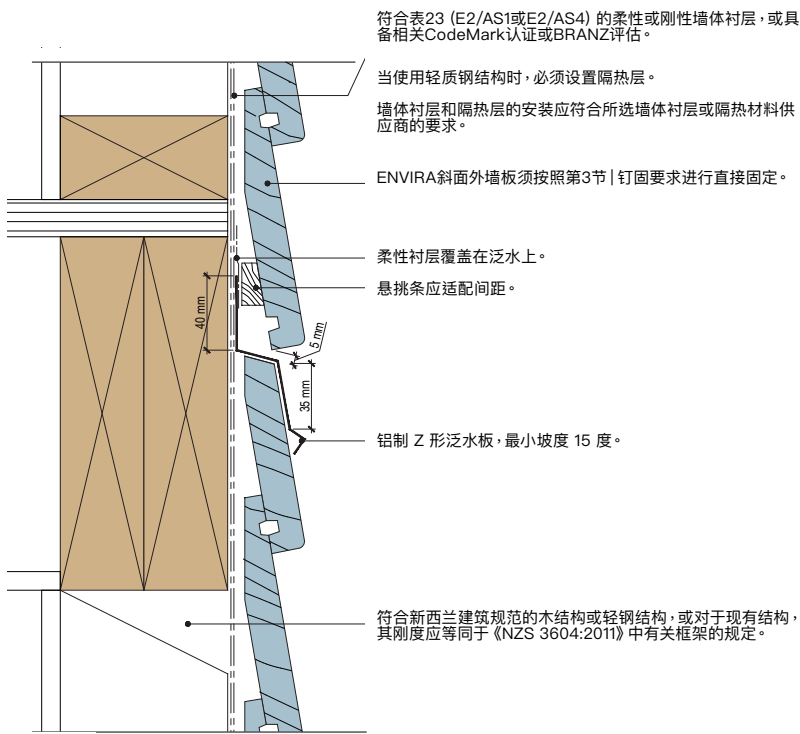
斜背板直接固定在防水露台之上

1031 二维图:



斜背板直接固定中楼层连接处

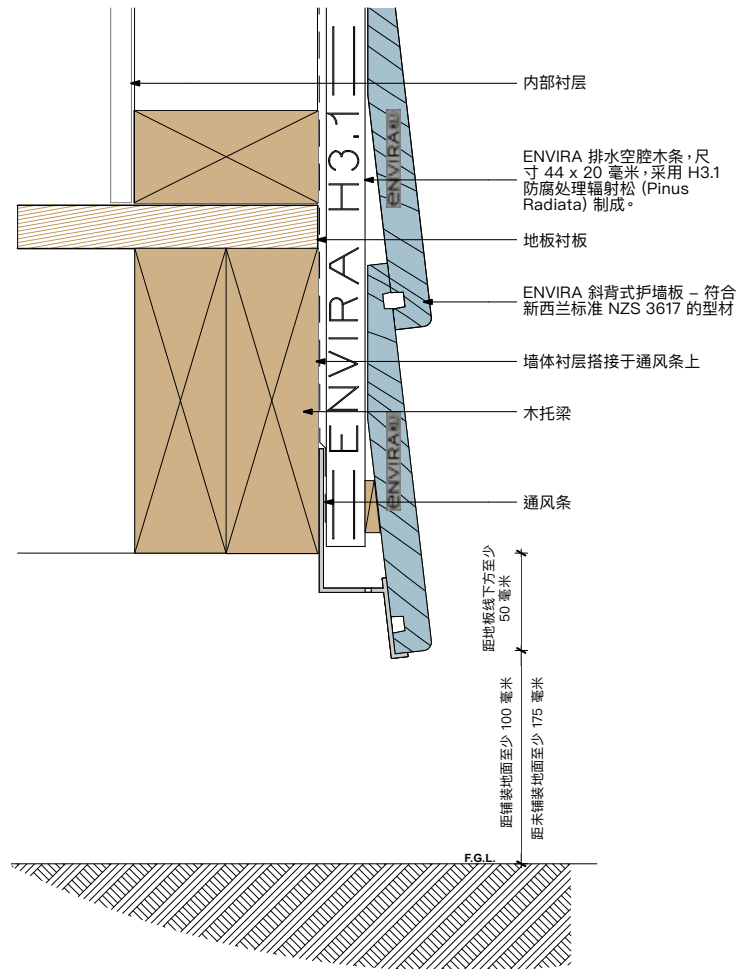
1032 二维图:



斜背板 空腔固定

斜背板空腔固定基础木材

3001 二维图:



请访问 Niagara 官网 www.niagara.nz 查看最新信息。

请在线下载 PDF、DWG 或 DXF 格式的二维图纸文件。

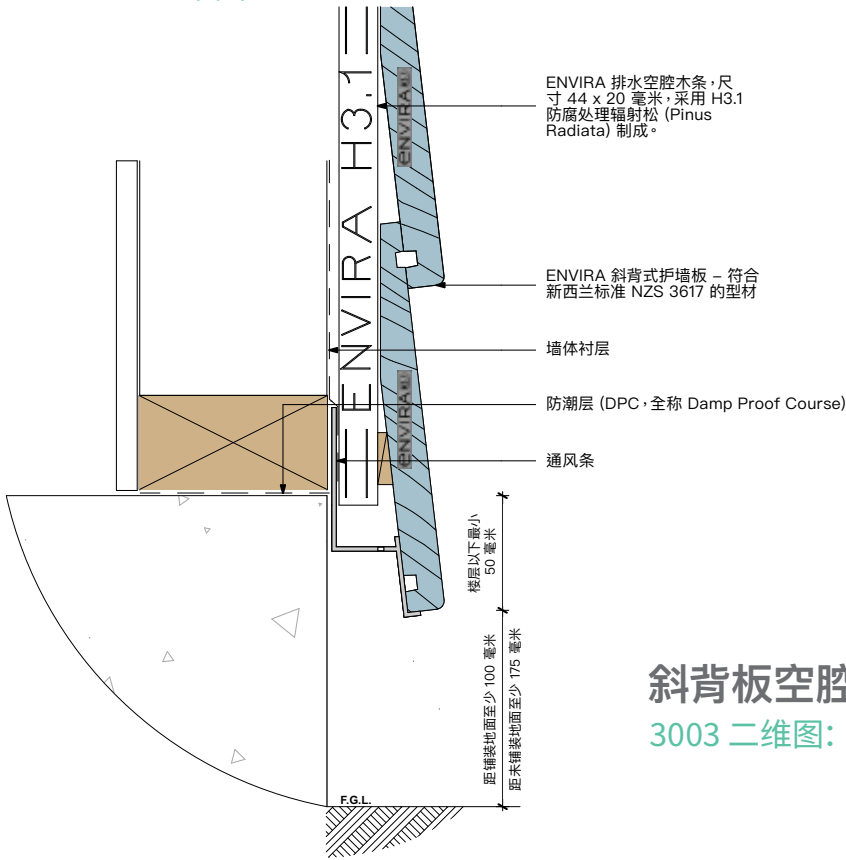
斜背板、锯齿板和搭接板的技术手册可在 www.niagara.nz/brochures 下载。

日期: 2026年06月17日。

请在 www.niagara.nz 查看更新并下载2D文件
(PDF、DWG或DXF格式)。

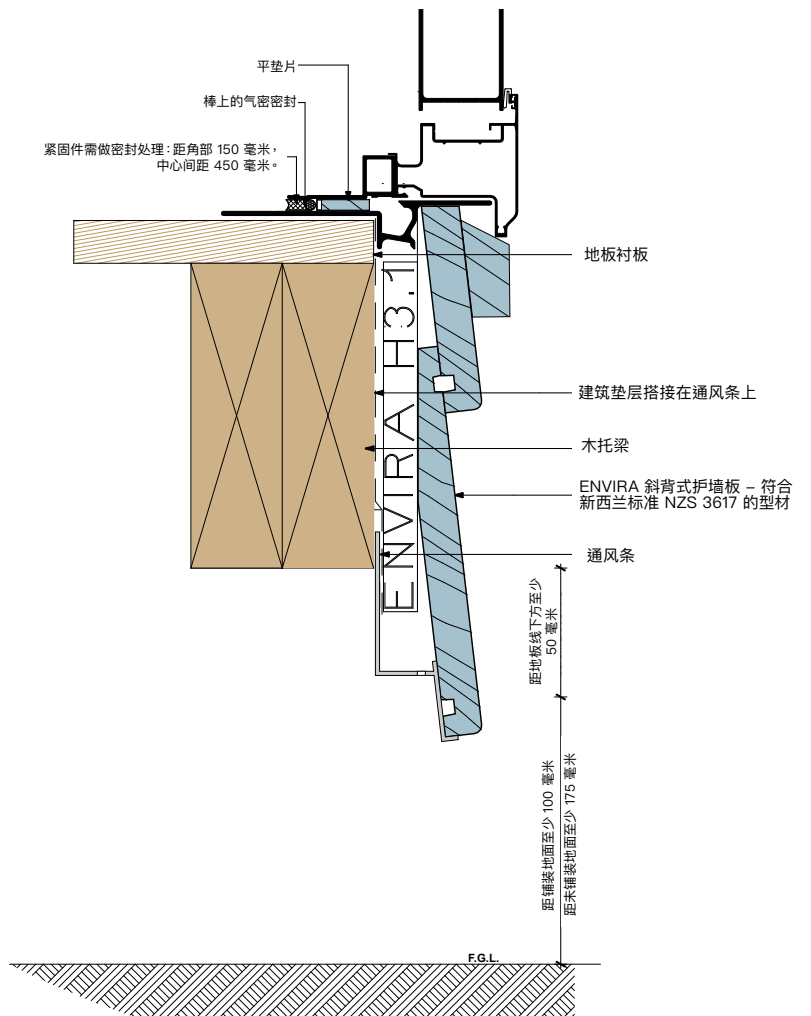
斜背板空腔固定基础混凝土

3002 二维图:



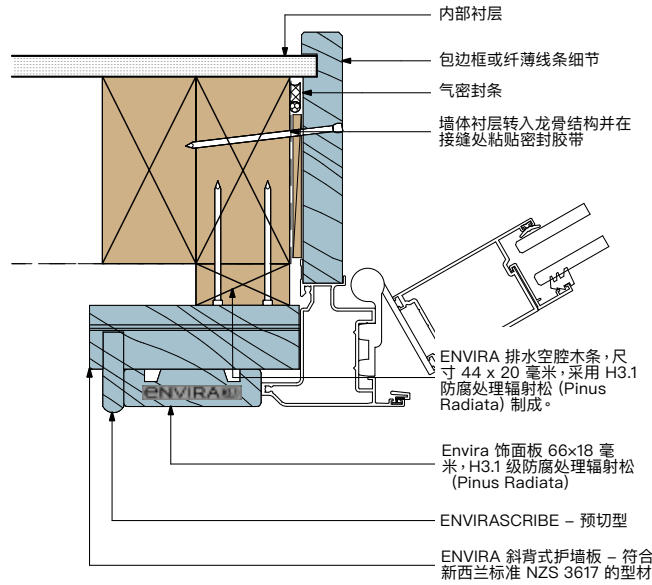
斜背板空腔固定门槛

3003 二维图:



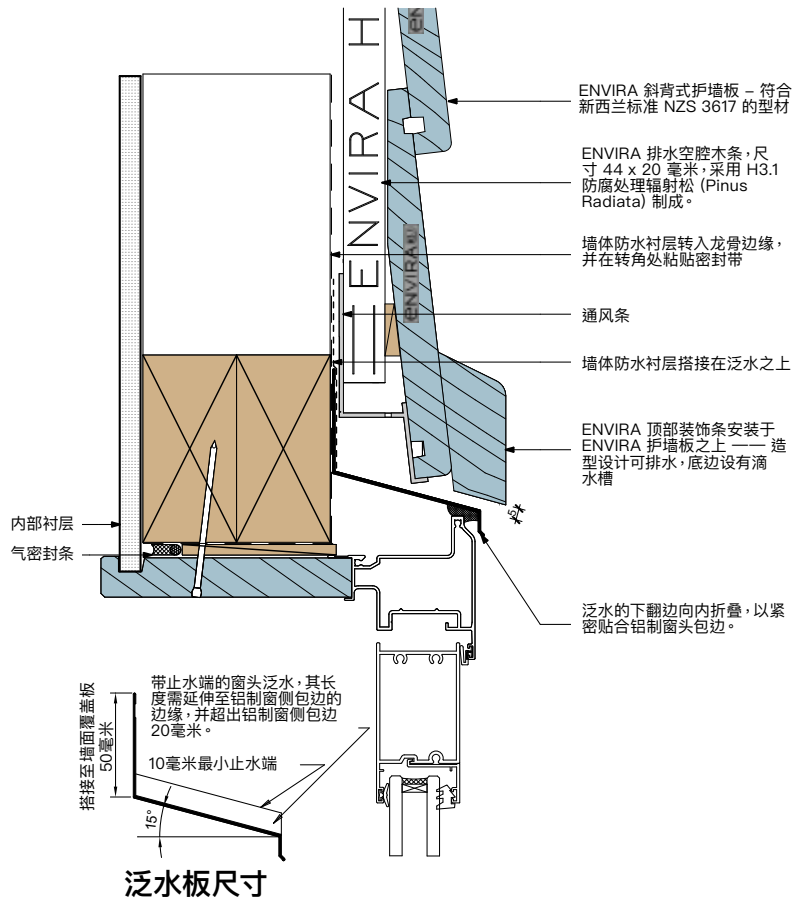
斜背板空腔固定门侧框

3004 二维图:



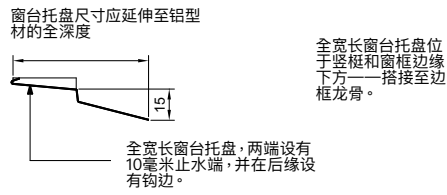
斜背板空腔固定门顶部框

3005 二维图:

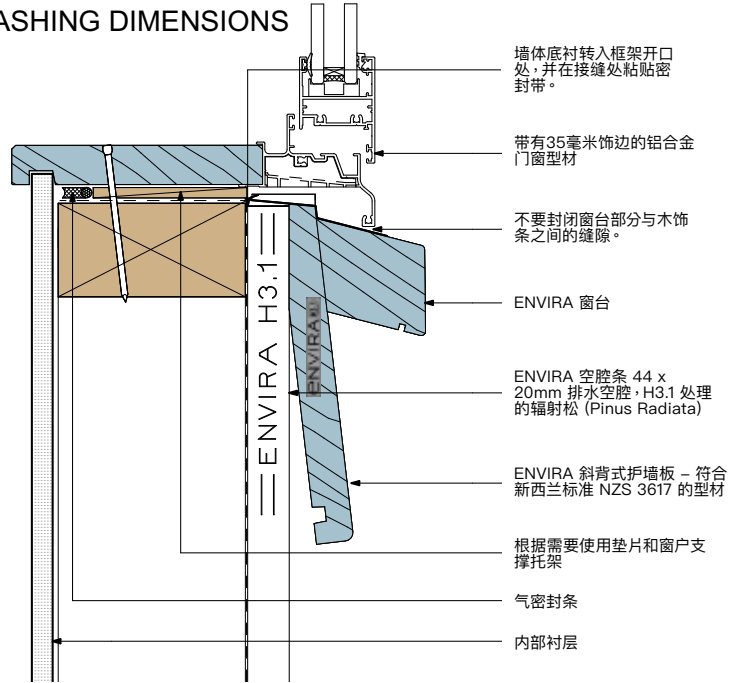


斜背板空腔固定窗台

3006 二维图:

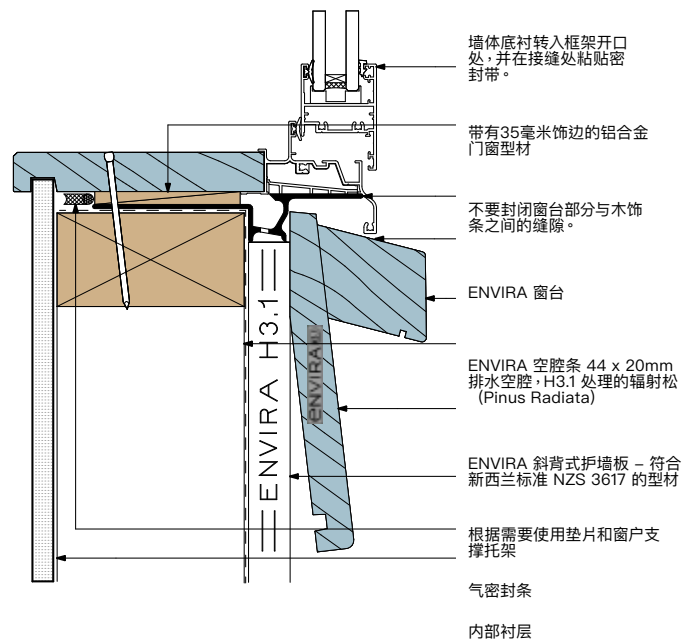


FLASHING DIMENSIONS



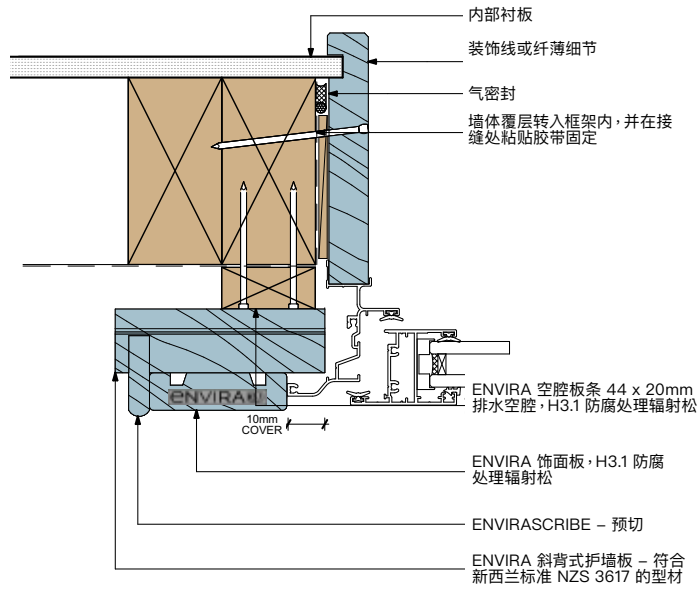
斜背板空腔固定窗台 (支撑杆)

3006A 二维图:



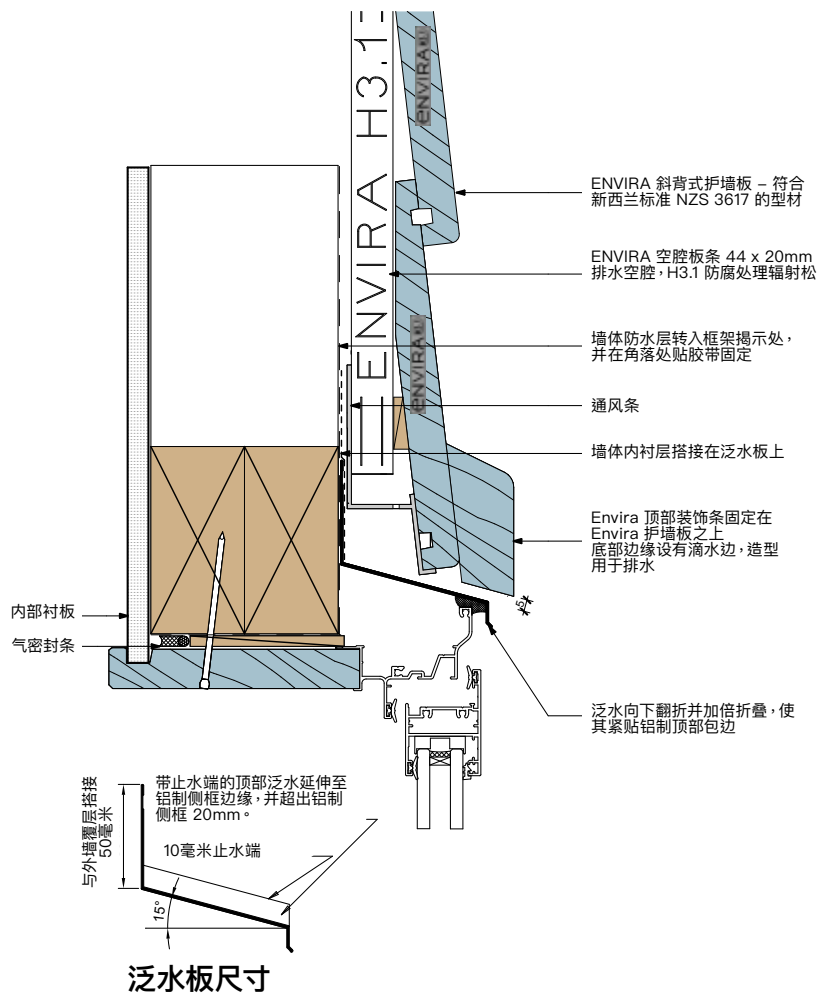
斜背板空腔固定窗侧框

3007 二维图:



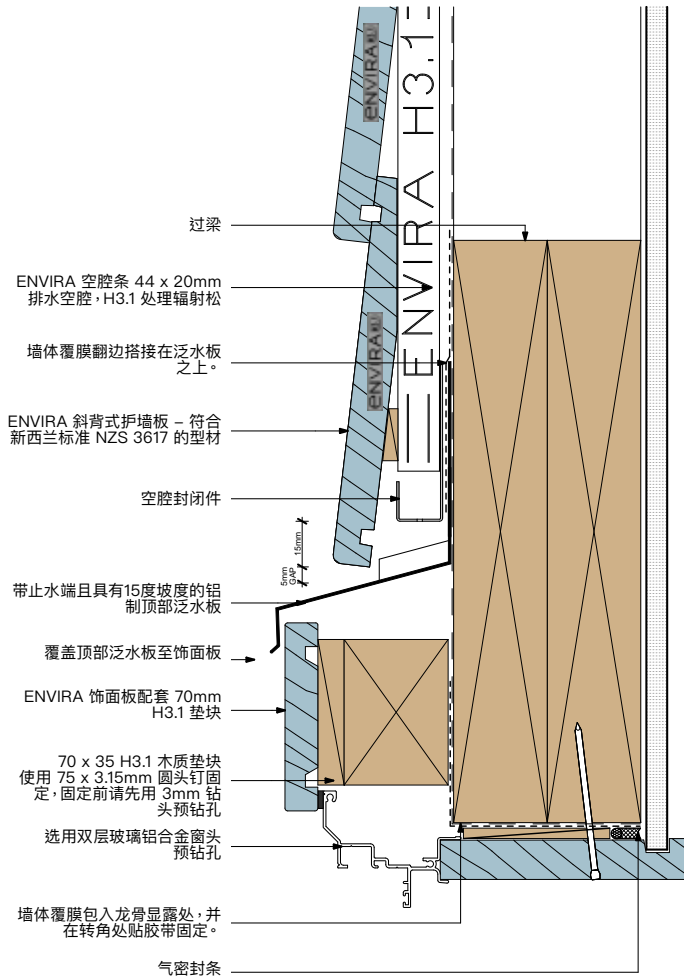
斜背板空腔固定窗顶部框

3008 二维图:



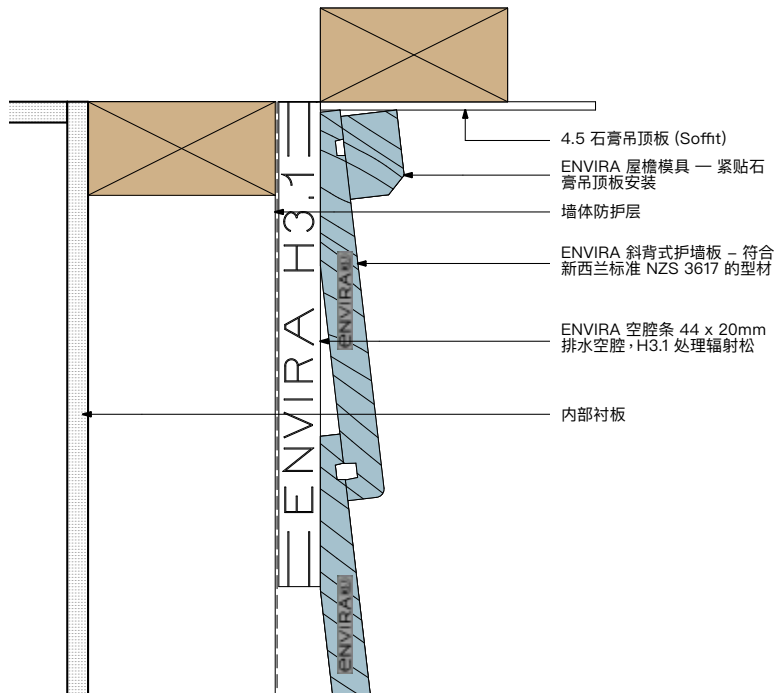
斜背板空腔固定窗顶部框 — 方案A

3008A 二维图:



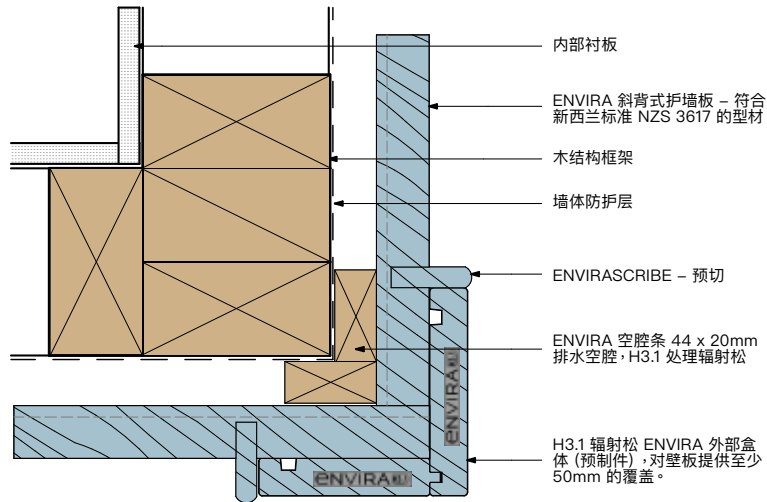
斜背板空腔固定檐口板

3009 二维图:



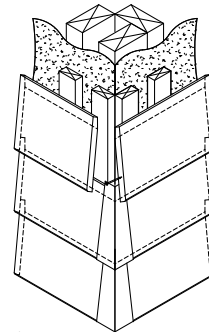
斜背板空腔固定外角部件

3010 二维图:

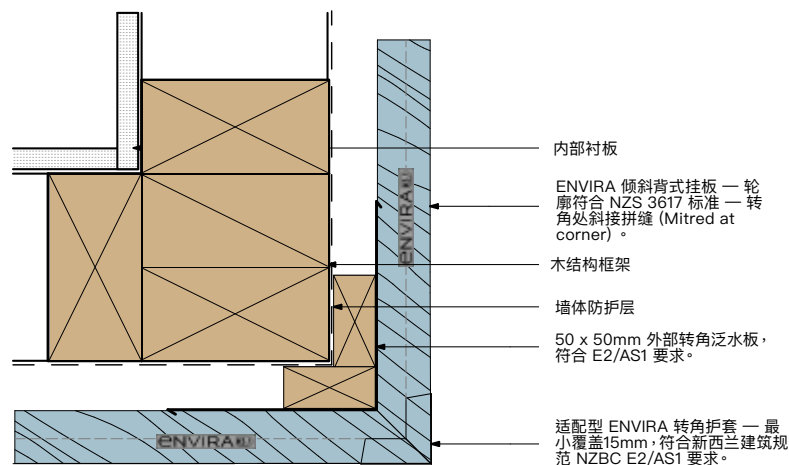


斜背板空腔固定外角防水片

3010A 二维图:



轴测图视图

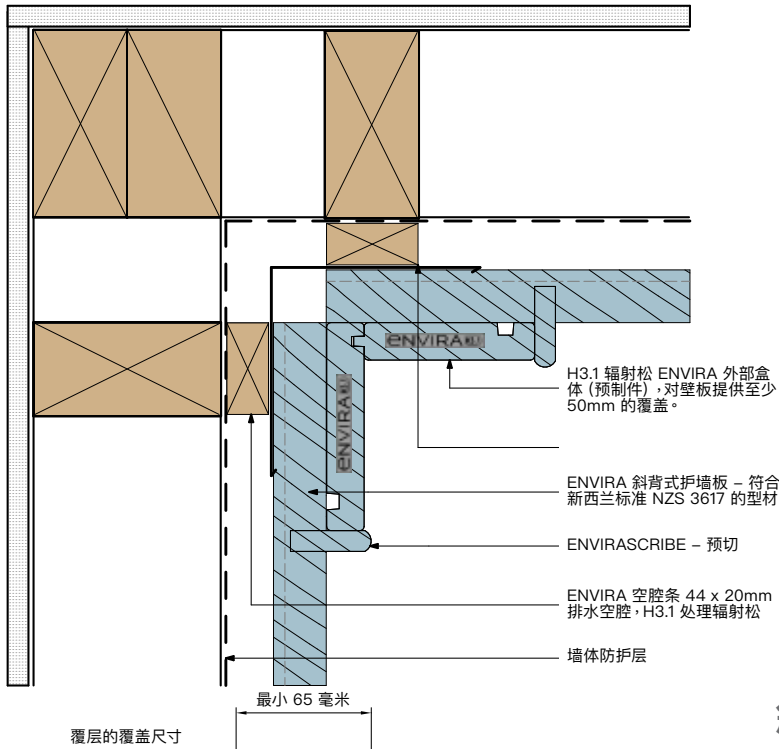


日期: 2026年06月17日。

请在 www.niagara.nz 查看更新并下载2D文件 (PDF、DWG或DXF格式)。

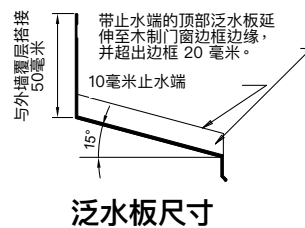
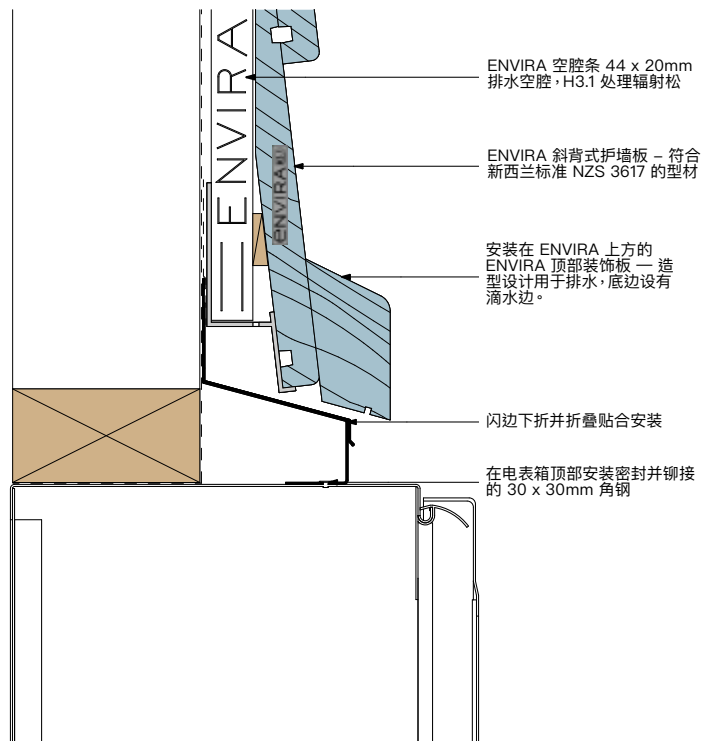
斜背板空腔固定内角部件

3011 二维图:



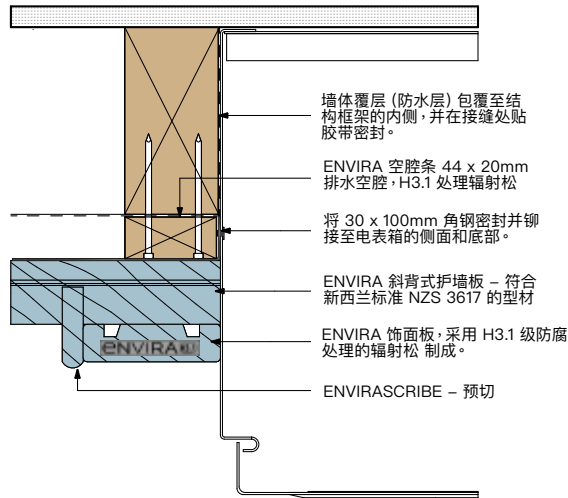
斜背板空腔固定电表箱顶部框

3012 二维图:



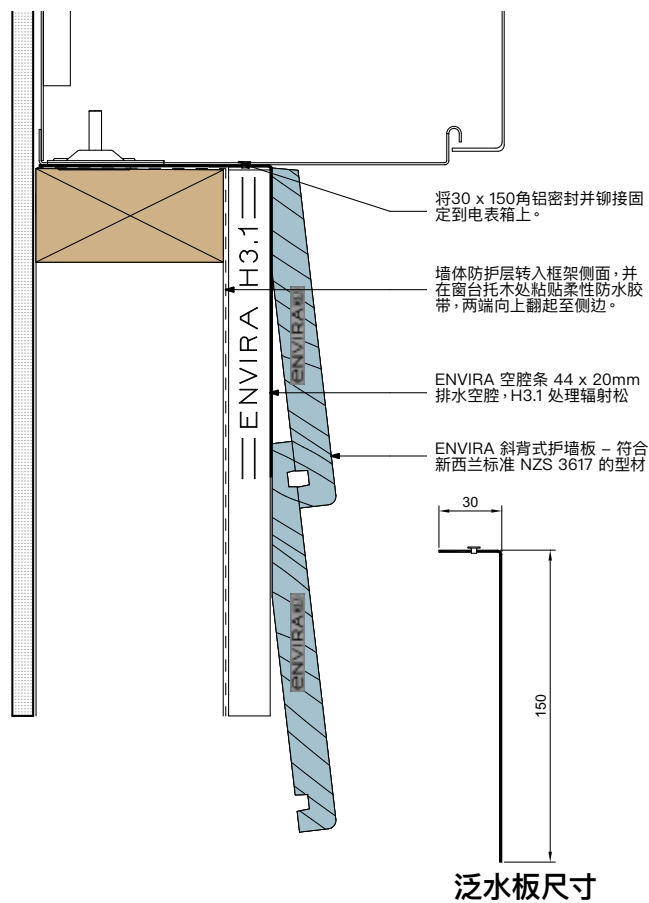
斜背板空腔固定电表箱侧框

3013 二维图:



斜背板空腔固定电表箱窗台

3014 二维图:

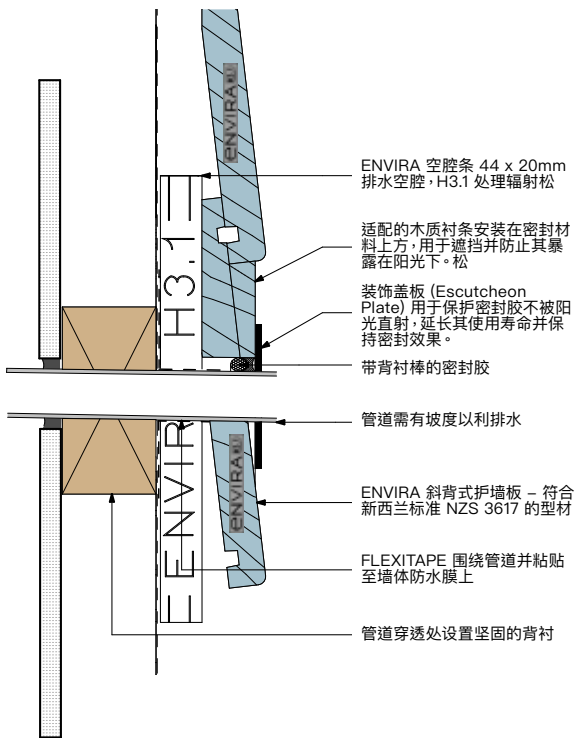


日期: 2026年06月17日。

请在 www.niagara.nz 查看更新并下载2D文件 (PDF、DWG或DXF格式)。

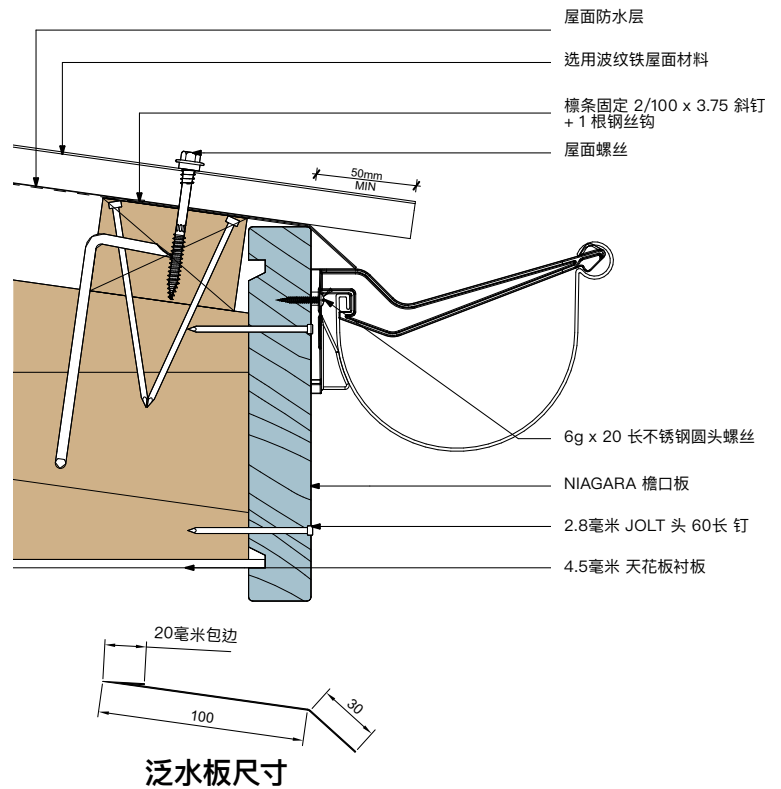
斜背板空腔固定管道穿透处

3015 二维图:



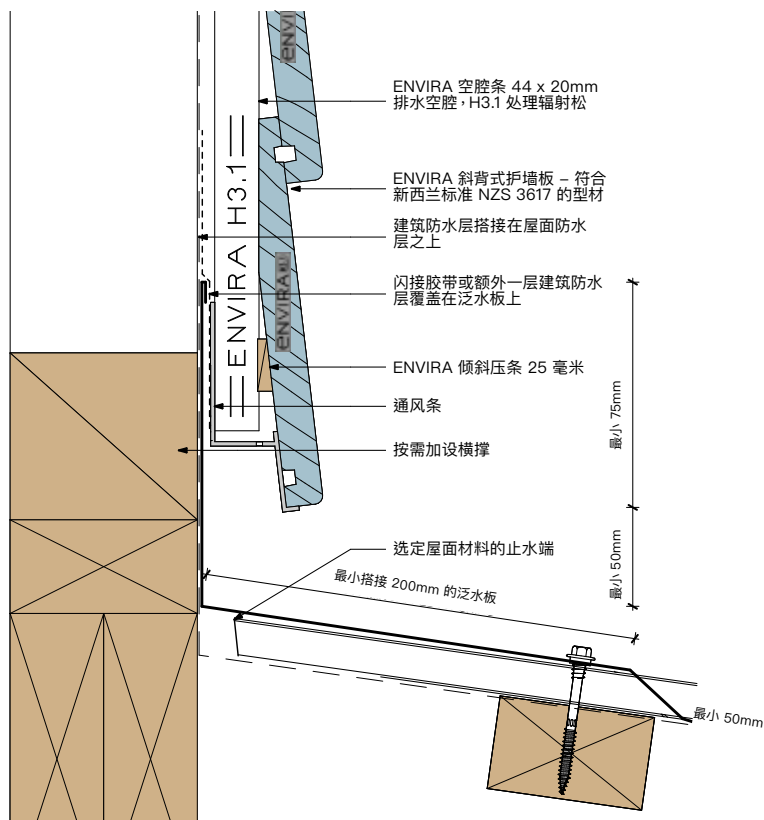
斜背板空腔固定檐口封板

3016 二维图:



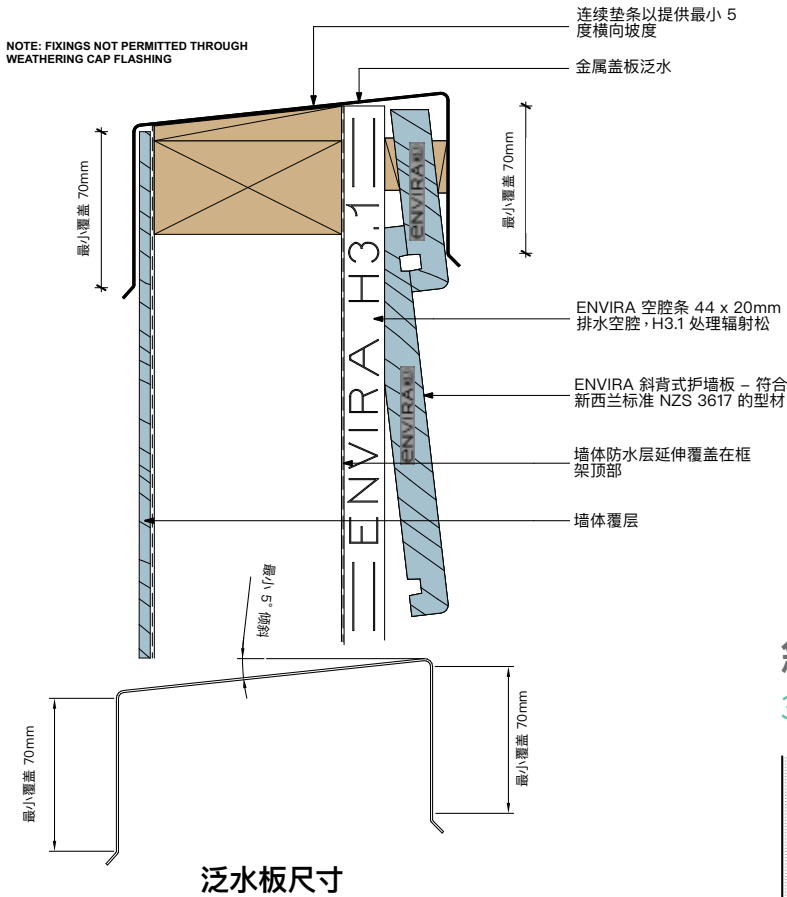
斜背板空腔固定斜屋顶接头挡板

3017 二维图:



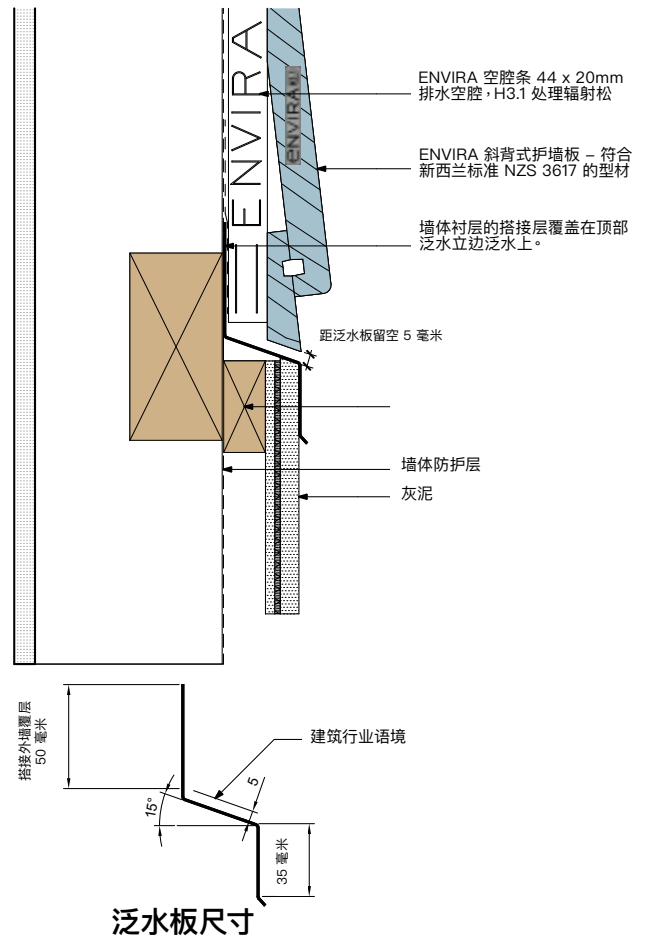
斜背板空腔固定女儿墙盖板

3018 二维图:



斜背板空腔固定抹灰饰面 - 下方

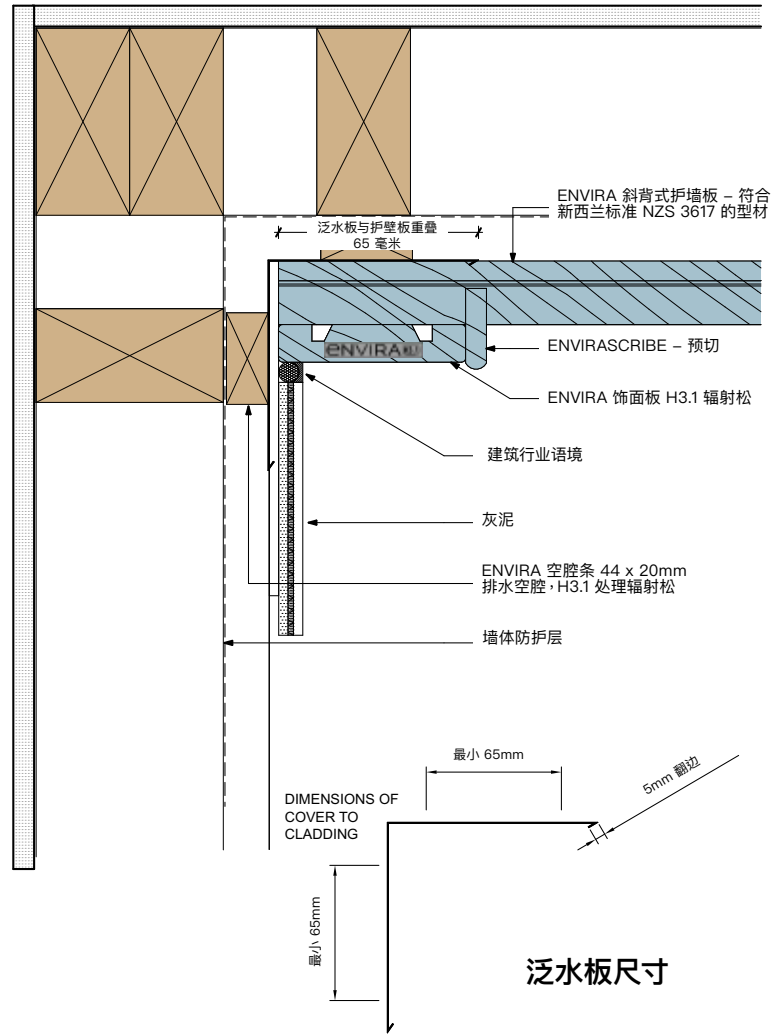
3019 二维图:



日期: 2026年06月17日。
请在 www.niagara.nz 查看更新并下载2D文件
(PDF、DWG或DXF格式)。

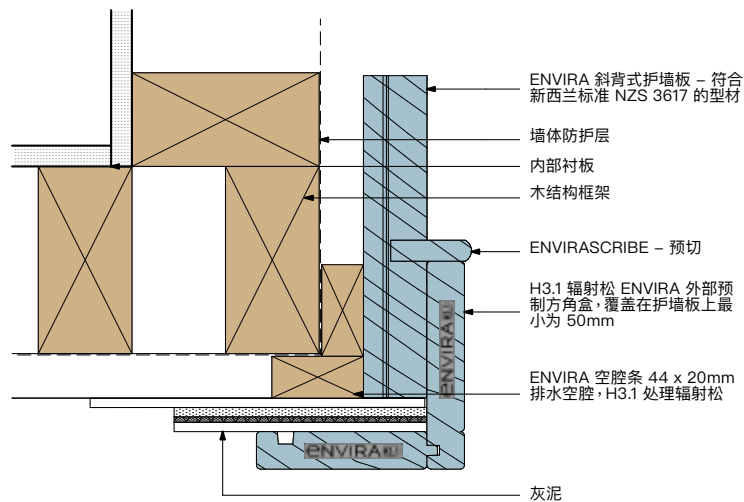
斜背板空腔固定抹灰饰面 — 内角

3020 二维图:



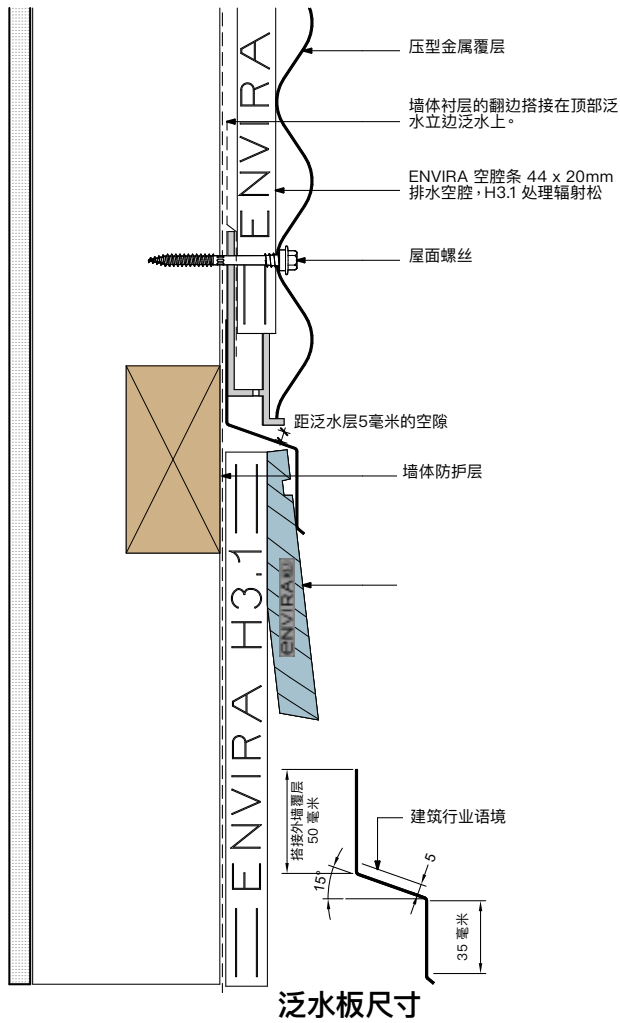
斜背板空腔固定抹灰饰面 — 外角

3021 二维图:



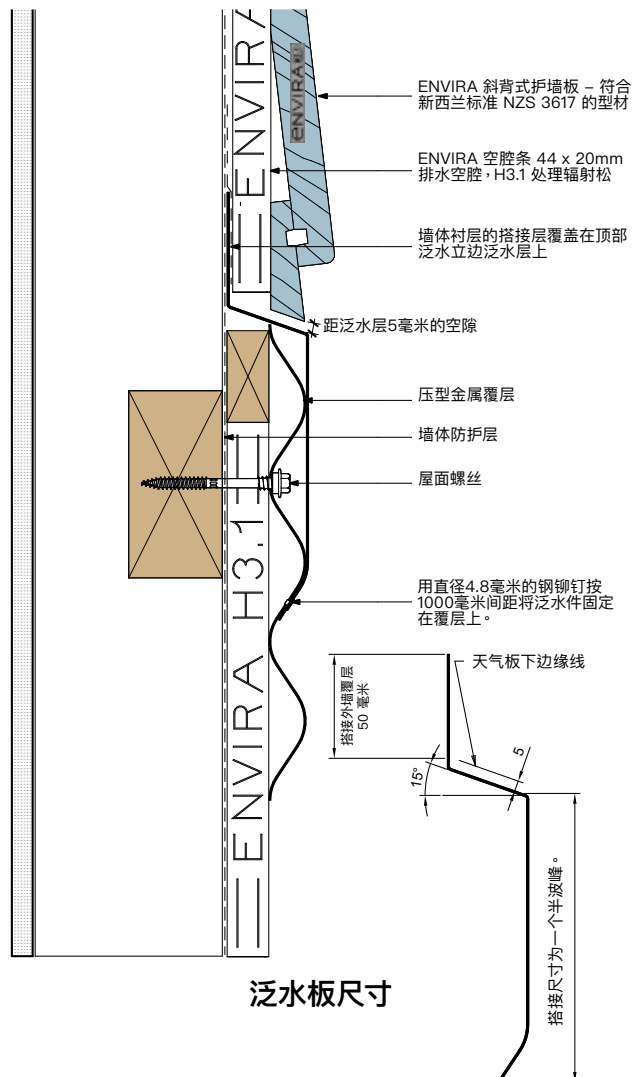
斜背板空腔固定型材金属板 — 上方

3022 二维图:



斜背板空腔固定型材金属板 — 下方

3023 二维图:

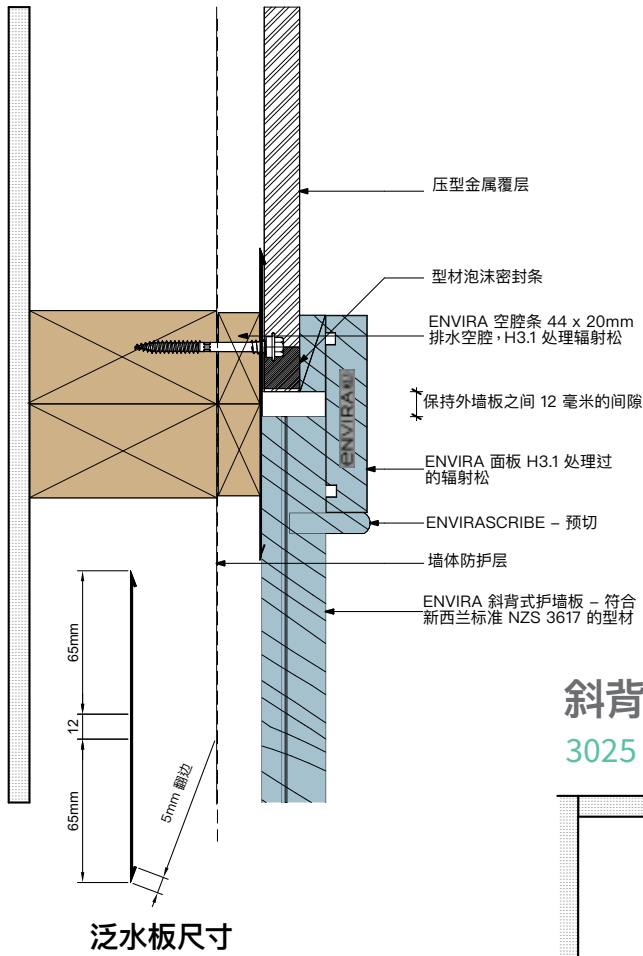


日期: 2026年06月17日。

请在 www.niagara.nz 查看更新并下载2D文件
(PDF、DWG或DXF格式)。

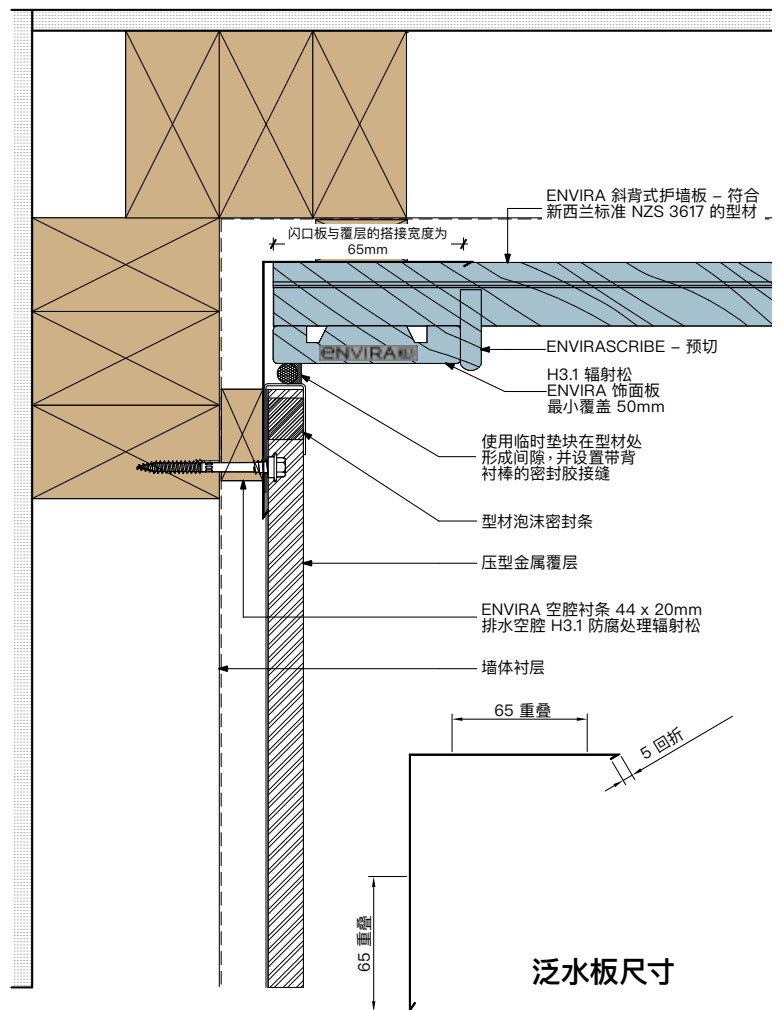
斜背板空腔固定型材金属板 — 接合处

3024 二维图:



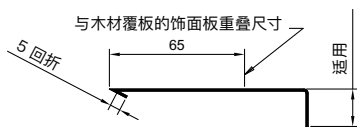
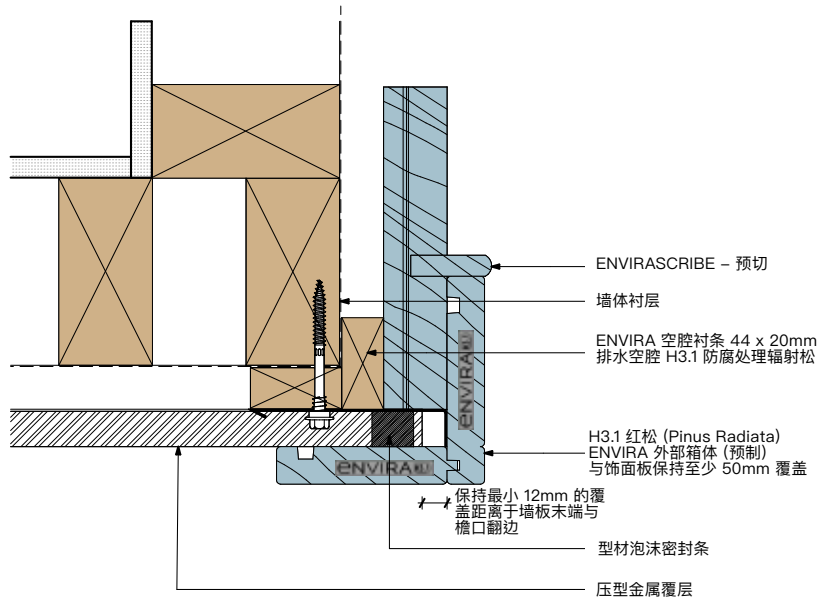
斜背板空腔固定型材金属板 — 内角

3025 二维图:



斜背板空腔固定型材金属板 — 外角

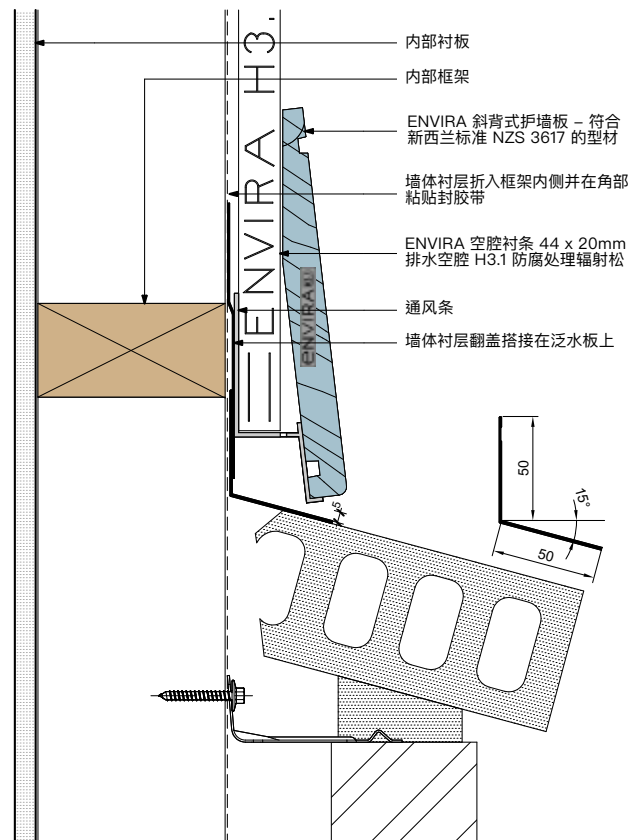
3026 二维图:



泛水板尺寸

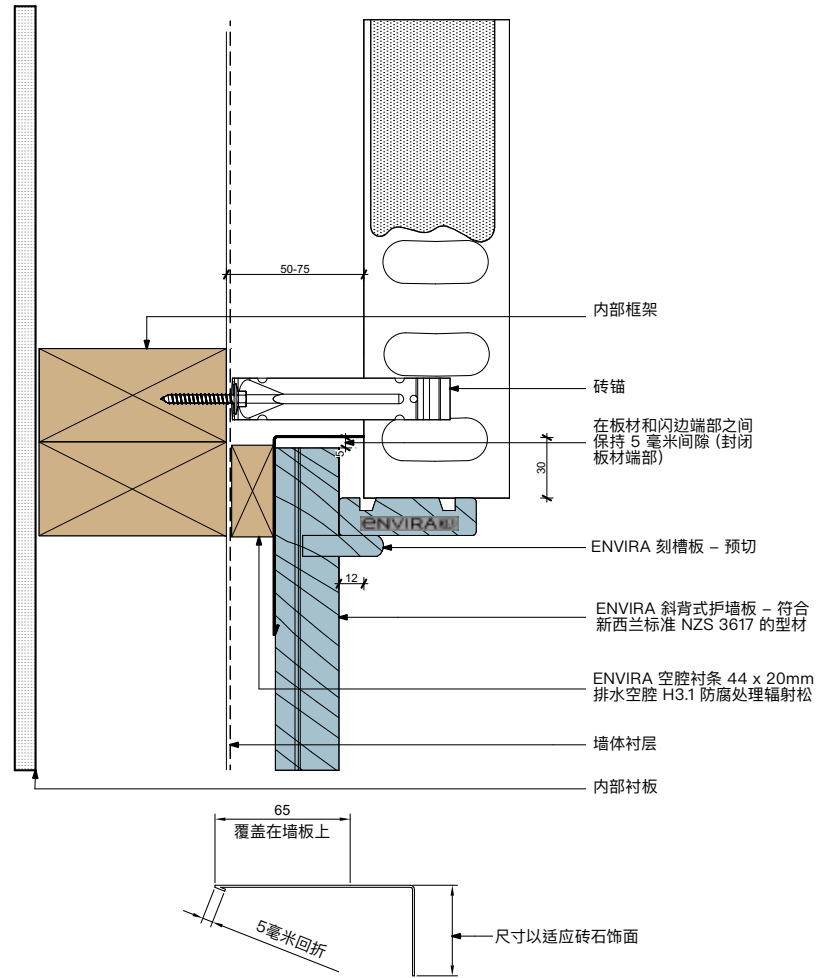
斜背板空腔固定砖石饰面 — 下方

3027 二维图:



斜背板空腔固定砖石饰面 — 接合处

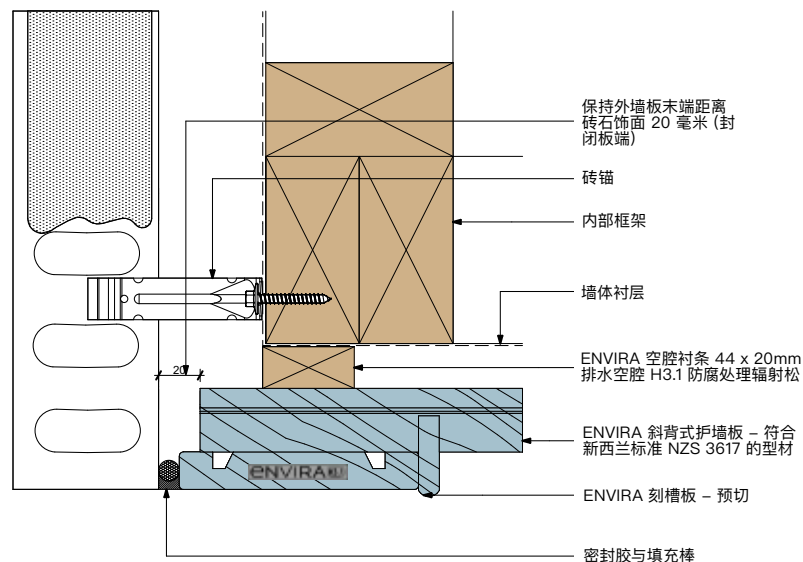
3028 二维图:



泛水板尺寸

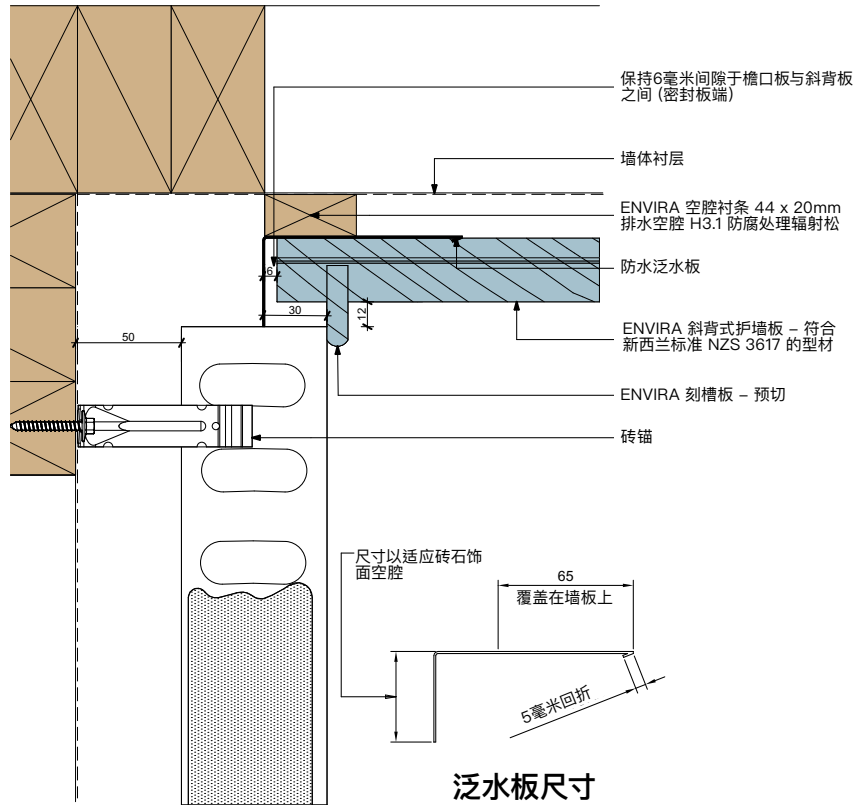
斜背板空腔固定砖石饰面 — 外角

3029 二维图:



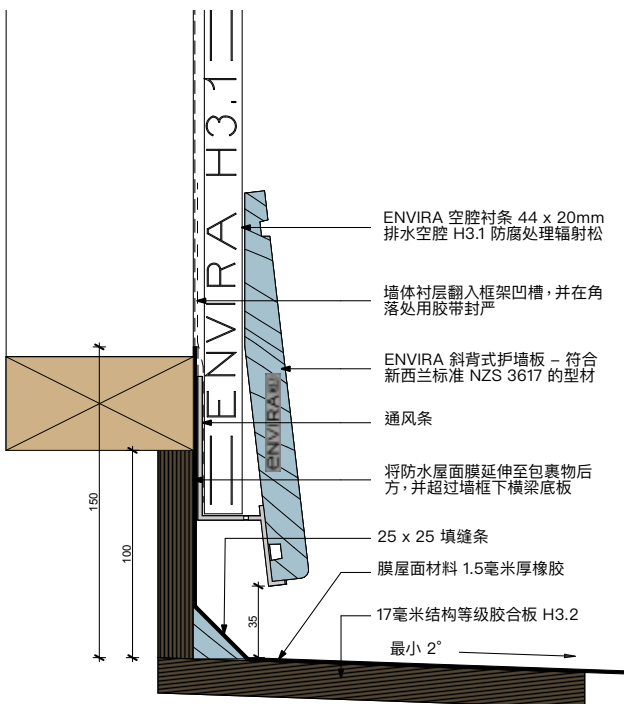
斜背板空腔固定砖石饰面 — 内角

3030 二维图:



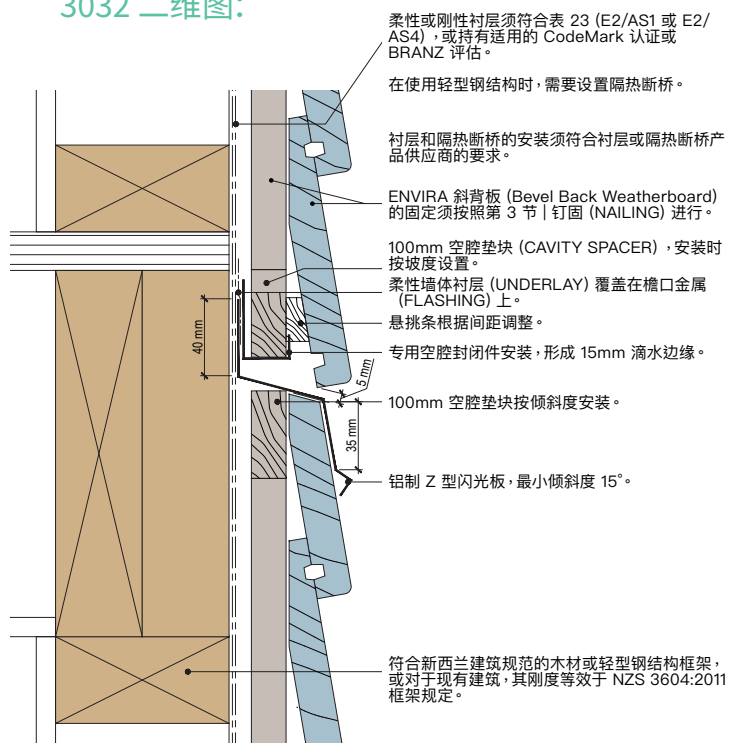
斜背板空腔固定 — 防水甲板上方

3031 二维图:



斜背板空腔固定 — 中间楼层连接处

3032 二维图:



“如有任何疑问或理解上的差异, 请以英文原版为准。”

(If there is any confusion or discrepancy in interpretation, please refer to the original English version.)

ENVIRA覆板系统保修说明

1. 产品保修

- 1.1 尼亚加拉锯木公司 (Niagara) **保证, 自购买之日起 25 年内, 其 Envira Weatherboard 系统 (以下简称“产品”) 在生产过程中无缺陷, 并在尼亚加拉安装时所适用的产品资料中所述范围内, 具备抗开裂、抗腐烂以及抗蛀虫侵害的性能。但本保修始终受以下条件及责任限制的约束 (以下简称“保修”)。
- 1.2 Envira Weatherboard System 技术手册中列出了经过批准和推荐的外墙安装方法。如需索取 Envira Weatherboard System 技术手册, 请拨打免费电话: 0800 36 78 46 (周一至周五, 上午8点至下午5点), 或发送电子邮件至: sales@niagara.nz, 亦可访问网站 www.niagara.nz 在线下载。

2. 保修条件

- 2.1 本保修严格遵守以下条件:
 - 2.1.1 产品必须由有能力且具备资质的建筑商进行安装, 严格遵循以下要求:
 - (a) 安装时应按照当时最新版本 Envira Weatherboard System 技术手册进行操作, 并使用手册中指定的 Envira Weatherboard System 组件或产品;
 - (b) 遵守所有相关法律法规。
- 若 Envira Weatherboard System 技术手册未提供适当的安装细节, 则必须根据最佳行业规范进行安装, 并与相关地方或区域议会、其他适当机构或权威机构以及建筑工程设计师协商确定。
- 2.1.2 必须严格按照 Envira Weatherboard System 技术手册对产品进行维护。此外, 所有用于产品表面或与产品配合使用的其他产品 (包括涂层和连接系统), 必须按照相关制造商的说明和最佳行业规范进行施工、安装和维护。
 - 2.1.3 产品所应用的建筑工程必须严格按照现行新西兰建筑规范、相关法规及标准, 以及建筑许可的所有相关规定进行设计和施工。
 - 2.1.4 若因保修范围内的修复工作涉及对产品的重新涂装, 客户确认并同意由于风化作用及材料随时间的变化, 原有产品与替换产品之间可能存在轻微色差。

3. 责任限制

- 3.1 除非客户在缺陷合理显现后的30天内向Niagara提供书面通知提出违反保修的索赔, 否则Niagara对客户不承担任何保修违约责任。
- 3.2 在任何情况下, 客户在保修下的唯一救济措施为 (由Niagara酌情决定) Niagara将提供更换产品、修复受影响产品 (如果可修复) 或支付合理的更换或修复受影响产品的费用。
- 3.3 除第3.2条款中描述的救济外, Niagara不对任何其他损失或损害 (无论是直接还是间接), 包括财产损失、人身伤害、间接损失、经济损失或利润损失承担责任, 无论该等损失是基于法令、合同、侵权行为 (包括过失) 或任何其他原因产生。且Niagara不承担因以下原因引起或与之相关的任何索赔、损害或缺陷责任:
 - 3.3.1 工艺不良;
 - 3.3.2 设计或细节不良;
 - 3.3.3 结构设计不正确;
 - 3.3.4 地基沉降或结构移动及/或产品所附材料的移动;
 - 3.3.5 不可抗力事件, 包括但不限于地震、台风、洪水或其他恶劣天气条件或异常气候条件;
 - 3.3.6 产品涂料/涂层的泛碱或性能问题;
 - 3.3.7 正常磨损;
 - 3.3.8 产品表面 (无论暴露或非暴露面) 霉菌、霉斑、真菌、细菌或任何生物的生长。
- 3.4 除本保修中规定的内容外, 所有其他保证、条件、责任和义务在法律允许的最大范围内均被排除。本保修不排除或修改客户根据1993年《消费者保证法》可能享有的任何法定权利。除非销售时另有书面说明, Niagara不对产品是否适合任何特定用途承担责任 (无论是根据2004年《建筑法》、其他法规还是普通法)。





www.niagara.nz

南岛销售与分销

北岛销售与分销

+64 (0) 3 308 0007
sisales@niagara.nz

74 Kennington Road
Invercargill 9871, New Zealand

+64 (0) 3 230 3089
nisaales@niagara.nz

55D Parakiwai Road
Cambridge 3493, New Zealand