

# Rapport d'activité 2024



# Sommaire

3	Édito
4	Le prix européen Art Explora - Académie des beaux-arts
9	Le soutien aux projets culturels
11	Le Festival Art Explora et son bateau-musée
16	Le soutien à la création
20	Les musées mobiles (MuMo)
21	La plateforme Art Explora Academy
24	Une nouvelle exposition au Hangar Y
25	La communauté de bénévoles
27	La stratégie environnementale
29	Les actions de communication et de prospection
32	Le bilan social et la gouvernance
33	Le rapport financier

L'art  
nous fait  
du bien.



# Édito

Cette année 2024 fut exaltante pour la Fondation Art Explora, marquée par de nouveaux projets et une croissance significative de notre impact auprès des publics.

Le Festival Art Explora, inauguré en juin 2024 à Marseille, a été un véritable succès, avec ses 6 premières étapes dans le bassin méditerranéen qui ont accueilli plus de 200 000 visiteurs dans des ports emblématiques. Cette itinérance a permis de toucher un public large et diversifié, avec une programmation gratuite et variée, allant des expositions d'art contemporain aux spectacles vivants, en passant par les ateliers pédagogiques et les rencontres avec des artistes.

L'ensemble de nos projets ont connu un essor considérable en 2024, avec des centaines de milliers de bénéficiaires qui ont pu profiter de

nos actions. Que ce soit à travers nos camions itinérants, notre plateforme numérique Art Explora Academy, nos programmes de résidences d'artistes, nos programmes de bénévolat ou encore nos ateliers de médiation culturelle, nous avons toujours eu à cœur de rendre l'art accessible à tous, en particulier aux personnes les plus éloignées de la culture.

Ces résultats sont le fruit d'un travail collectif, mené par une équipe professionnelle passionnée et engagée, ainsi que par de nombreux partenaires associatifs et culturels qui nous font confiance. Les puissances publiques (locale, nationale et européenne) sont à nos côtés et font vivre avec nous ces projets de démocratisation culturelle. De plus, rien ne serait possible sans l'engagement des centaines de bénévoles qui agissent avec nous chaque jour. Nous tenons à saluer leur

dévouement et leur créativité, qui sont autant de sources d'inspiration.

Nous avons également eu la satisfaction d'accueillir de nouveaux mécènes importants qui ont rejoint notre aventure. Leur soutien, qu'il s'agisse de grandes entreprises, de fondations ou de particuliers, est essentiel pour nous permettre de développer nos projets et d'amplifier notre action sur le terrain. Nous les remercions chaleureusement pour leur confiance et leur engagement à nos côtés.

Nous sommes heureux du chemin parcouru en 2024 et nous abordons l'avenir avec optimisme et détermination. Nous continuerons à innover afin de toujours mieux répondre aux besoins des publics et de contribuer à un monde où l'art et la culture sont accessibles à tous.



ACADÉMIE  
DES BEAUX-ARTS  
INSTITUT DE FRANCE

# Le prix européen Art Explora - Académie des beaux-arts

Depuis 2020, le Prix européen Art Explora – Académie des beaux-arts soutient les pratiques innovantes en matière d'accès, de participation et d'engagement des publics portées par les organisations culturelles européennes, tout secteur artistique confondu, qui peuvent être partagées dans toute l'Europe.

Pour cette nouvelle édition, marquant le 5ème anniversaire du programme, les candidatures du Prix ont été ouvertes pour la 1ère fois aux organisations culturelles des Balkans occidentaux, à savoir l'Albanie, la Bosnie-Herzégovine, la République de Macédoine du Nord, le Kosovo, le Monténégro et la Serbie.

Un Prix spécial du jury a également été créé pour récompenser un projet qui, selon l'avis unanime du jury, suscitait une émotion forte et dont le potentiel était prometteur.

## L'édition 2024

Les organisations culturelles ont été invitées à candidater dans l'une des trois catégories en fonction de leur budget annuel de l'exercice 2023 : jusqu'à 500 000 euros, entre 500 000 euros et 2 millions d'euros et au-delà de 2 millions d'euros de budget annuel. Chacun de ces trois Prix est doté de 50 000 euros, et les candidats sont également éligibles au Prix spécial du Jury doté de 20 000 euros et au Prix du public doté de 10 000 euros.

En 2024, nous avons reçu 232 candidatures en provenance de 28 pays et d'une grande variété de secteurs artistiques (musées, théâtres, cinéma, opéras, tiers-lieux...). Un comité de présélection, composé de

bénévoles de la fondation, s'est d'abord réuni pour retenir 20 projets. A partir de cette présélection, le jury final, composé de 3 membres de l'Académie des beaux-arts et de 4 personnalités qualifiées du monde de la culture, a ensuite désigné les 3 lauréats de l'édition 2024 ainsi que le lauréat du Prix spécial du Jury. Parmi les 20 finalistes, le lauréat du Prix du public a quant à lui été élu par le grand public, invité à voter en ligne.

Ce sont donc 5 organisations culturelles qui ont été récompensées pour leurs pratiques innovantes en matière de dialogue entre les arts et les publics.

28

pays européens  
candidats

232

candidatures reçues

5

organisations  
culturelles lauréates

180 000 €

de dotation au total

6128

votes enregistrés  
pour le Prix du public

# Les lauréats de l'édition 2024

## Poursuivre l'histoire

*Udruga Skribonauti, Croatie*

Depuis 2016, l'association Udruga Skribonauti organise des ateliers d'écriture et de lecture pour plus de 500 femmes détenues ou ex-détenues du seul centre pénitentiaire pour femmes en Croatie. Une compétition annuelle invite le public à écrire des nouvelles à partir de morceaux choisis, issue des textes qu'elles ont écrits. En 2020, un recueil de 12 récits d'écrivaines croates a vu le jour, inspiré par les textes des femmes détenues. Dans le but de favoriser une plus grande communication entre les détenues et le monde extérieur, ces histoires courtes seront également publiées sur les réseaux sociaux et pourront être largement partagées.

## PerformanceBus (avec Studio ALTA Prague)

*Trafó House of Contemporary Arts  
Budapest, Hongrie*

Après des tournées en République tchèque et Arménie, TRAFÓ, en collaboration avec Studio Alta, lancera en Hongrie le « PerformanceBus ». Ce centre d'art souhaite organiser des tournées dans les villes et villages d'origine des artistes venus travailler à Budapest. Les artistes participants seront invités à partager leur travail et également à imaginer les œuvres présentées avec les structures culturelles locales, telles que des maisons de la culture, des bibliothèques et des musées. Trois tournées d'une journée seront organisées en 2025 et 2026 avec pour objectif de donner un meilleur accès à l'art contemporain dans les communautés où les infrastructures culturelles font parfois défaut.

## 1km de danse

*CND Centre national de la danse,  
France*

“1km de danse” est une manifestation festive entièrement gratuite, conçue et déployée par le CND Centre national de la danse. Sur un kilomètre, dans l'espace public, des spectacles, des séances d'échauffement collectifs, des initiations à la danse et des DJ sets sont organisés... Créé à Pantin en 2022, la manifestation rassemble amateurs et professionnels et réussit à faire danser tout le monde. Le Prix européen Art Explora - Académie des beaux-arts permettra de soutenir l'édition 2025 qui va se déployer dans neuf nouvelles villes, en France métropolitaine et dans les territoires d'outre-mer.



© Udruga Skribonauti



© Simona Rybová



© Salim Santa Lucia



## Prix spécial du Jury

### Palau Vincles

*Fundació Orfeó Català - Palau de la Música Catalana, Espagne*

Palau Vincles est un projet musical du « Palau de la Música Catalana » ayant pour objectif l'inclusion sociale de jeunes en situation de vulnérabilité grâce au chant. 1 000 jeunes contribuent à ce projet chaque année et 600 bénéficient d'une formation gratuite. Ce programme inclut danse, rap et séjours artistiques et est également accompagné d'un suivi personnalisé. Lauréat du Prix spécial du jury, Palau Vincles va pouvoir élargir son action en structurant un programme annuel autour du chant choral.

## Prix du Public

### Raconte-moi ton histoire : une plateforme numérique autour du patrimoine cycladique

*Museum of Cycladic Art, Grèce*

Ce projet a pour objectif de contribuer à la préservation du patrimoine des Cyclades (Anafi, Sikinos, Kea), qui doivent faire face au surtourisme et au changement climatique. Une plateforme numérique destinée à préserver ce patrimoine culturel immatériel sera créée et un programme de transmission sera mis en place, s'appuyant sur la collecte de récits oraux auprès des populations locales.



© Museum of Cycladic Art



## L'événement *ARTS & PUBLICS!*

La cérémonie de remise du Prix a été l'occasion d'organiser la troisième édition de l'événement professionnel annuel *Arts & Publics!* en partenariat avec l'Académie des beaux-arts et le média Usbek & Rica. Ces rencontres se sont déroulées en trois temps :

### La conférence introductive avec Usbek & Rica

Animée par Leslie Couterand, cette conférence introductive a permis de réunir deux représentantes d'organisations lauréates du Prix : Fausta Pereira, co-fondatrice et directrice générale d'Hirundo (lauréat 2023) et Elizabeth Calvin, responsable des programmes éducatifs et numériques au Victoria & Albert Museum (lauréat 2021), pour une discussion autour de la thématique "Innovation culturelle : comment mieux prendre en compte la diversité des publics?".

### 4 ateliers professionnels prospectifs et un temps de mise en réseau

Afin d'encourager un dialogue intersectoriel et de favoriser l'échange de bonnes pratiques entre les acteurs culturels, des ateliers ont été élaborés en collaboration avec Usbek & Rica,

avec pour ambition de se projeter vers l'année 2034. 57 professionnels de la culture originaires de 14 pays européens étaient réunis pour réfléchir ensemble aux grands défis des années à venir : Engagement de la jeunesse, Accessibilité & Inclusion, Dialogue & Territoires et Coopération européenne.

Une session intitulée Pitch&Match était également organisée afin de permettre aux 20 organisations présélectionnées en 2024 de présenter leurs projets et d'échanger autour de problématiques communes au secteur culturel européen.

### La cérémonie de remise du Prix Européen 2024

La cérémonie de remise du Prix européen 2024 s'est tenue sous la majestueuse Coupole de l'Institut de France. Le danseur Thomas Barbarisi et les jeunes artistes du Ballet de Danse Physique Contemporaine, anciens participants du programme "Coup de ballet dans les musées" récompensé en 2022, ont ouvert cette cinquième cérémonie avec une performance chorégraphiée par David Llari.

L'ensemble des projets présélectionnés ont été mis à l'honneur dans la publication annuelle anglais-français et la plateforme en ligne associés au Prix européen ([Éditions du Prix Européen | Art Explora](#)).

### Le jury de l'Édition 2024

**Frédéric JOUSSET**  
Président-fondateur  
d'Art Explora

**Laurent PETITGIRARD**  
Compositeur, secrétaire  
perpétuel de l'Académie  
des beaux-arts

**Tiffany FUKUMA**  
Directrice générale  
de Keychange

**Angelin PRELJOCAJ**  
Chorégraphe et membre  
de l'Académie des beaux-arts

**Pepa OCTAVIO DE TOLEDO**  
Responsable du programme  
d'art citoyen à la Fondation  
Daniel et Nina Carasso

**Cora COHEN-AZRIA**  
Professeur à l'Université  
de Lille

**Pierre THYS**  
Directeur général et artistique  
du Théâtre National Wallonie-  
Bruxelles

**Hervé DI ROSA**  
Artiste peintre et membre  
de l'Académie des beaux-arts



## Le lancement du *Réseau Arts et Publics*

Dans le prolongement du Prix européen Art Explora, la fondation a souhaité créer un réseau d'organisations culturelles européennes et internationales autour d'une mission commune: rendre les arts et la culture accessibles à toutes et tous, et renforcer le droit fondamental de chacun à y contribuer librement.

Initiée par Art Explora, la naissance de ce réseau d'organisations culturelles a pris la forme juridique d'une association française de loi 1901, intitulée *Réseau Arts et Publics*.

Ce réseau se donne pour mission d'aider les organisations culturelles à surmonter les barrières géographiques, socio-économiques, physiques et générationnelles afin de garantir à toutes et à tous la possibilité de s'engager pleinement dans la vie culturelle.

Il sera un espace d'échange, de formation, de soutien, de recherche et de collaboration, offrant aux membres l'opportunité de partager leurs expériences et de profiter de l'expertise collective pour relever les défis communs. Il mettra également à leur disposition une structure pour porter leur voix auprès des instances européennes.

Le réseau *Arts et Publics* souhaite ainsi contribuer activement à une Europe culturelle, participative et accessible à tous, en plaçant les publics au cœur de la création et de la diffusion des œuvres et des idées.



# Le soutien aux projets culturels

**Art Explora poursuit son engagement auprès de ceux qui font vivre la culture au quotidien et incarnent les valeurs défendues par la fondation. En 2024, Art Explora a soutenu différents projets.**

## It Is Now

L'association It Is Now a pour mission de favoriser l'inclusion des enfants en situation de handicap. La Fondation Art Explora s'est associée à elle afin de développer des espaces immersifs dans les hôpitaux : ils y proposent ensemble des œuvres numériques interactives, accessibles à tous les enfants quel que soit leur handicap. Ces espaces de jeux offrent une expérience artistique inclusive et unique aux enfants, voyage immersif qu'ils peuvent partager avec leur famille.

9 lieux de soin accueillent ce dispositif, dont 4 nouveaux sites créés en 2024 :

- l'Institut Imagine de l'Hôpital Necker à Paris;
- l'Hôpital Femme Mère Enfant de Lyon ;
- le Centre Robert Doisneau - Fondation Ove à Paris;
- le Village des Enfants Extra-ordinaires à Saint-Maur-des-Fosses ;
- l'Hôpital Pellegrin du CHU de Bordeaux ;
- l'Institut Saint-Pierre à Palavas-les-flots ;
- le Centre hospitalier Delafontaine de Saint-Denis ;
- l'Hôpital Sant Joan de Deu à Barcelone ;
- le King's College Hospital à Londres.

## Musées (em)portables

En 2024, la fondation a renouvelé sa participation au festival Musées (em)portables. Ce concours récompense les films réalisés par des vidéastes amateurs entre 13 et 25 ans qui filment leurs visites dans des lieux culturels (musées, châteaux et monuments), à l'aide de leur téléphone portable.

Co-organisée par le ministère de la Culture, la Fondation Art Explora, l'AGCCPF (Association Générale des Conservateurs des Collections Publiques de France) et le Groupe Beaux-Arts & Cie, cette édition a décerné plusieurs prix :

- **Prix « Création » (dotation de 2 000 €)** :  
Lueur de Lucas Fouchard
- **Prix « Médiation » (dotation de 2 000 €)** :  
Linceul correct exigé de l'IME du Réray – Classe Atelier Ciné
- **Prix Coup de cœur (dotation de 850 €)** :  
Le musée au-delà des murs par l'École de la 2<sup>e</sup> Chance du Val-de-Marne

# Le programme Deslizar du Musée Prado de Madrid : une innovation éducative grâce à l'art

Lancé en 2020 par le Musée du Prado en collaboration avec la Fondation Art Explora, Deslizar est un programme éducatif novateur intégrant enseignants, artistes, élèves et chercheurs. Il utilise les collections du Prado pour développer des outils pédagogiques innovants, favorisant l'apprentissage créatif, notamment dans des établissements confrontés à des défis éducatifs.

Le programme comprend des ateliers, des séminaires et la création d'outils pédagogiques interactifs et accessibles en ligne, afin de favoriser la diffusion de ces méthodologies éducatives innovantes à l'échelle nationale et internationale.

Le Musée du Prado a mené une étude d'évaluation afin d'analyser l'impact de Deslizar au cours des quatre dernières années académiques (2020-2024) :

- 2 900 élèves impliqués (à Madrid et en Estrémadure, enfants et jeunes de 3 à 19 ans)
- 25 projets éducatifs et artistiques réalisés
- 16 artistes formés à adapter leur créativité aux besoins éducatifs
- 925 enseignants participants, dont 129 engagés sur du long terme
- 15 écoles impliquées (13 à Madrid, 2 en Estrémadure) et 19 ULIS
- 466 familles impliquées, avec une participation en forte croissance
- 52 conférenciers et animateurs enrichissant le programme
- 25 événements de transfert de connaissances, touchant 3 500 professionnels en Espagne et 570 à l'international

Deslizar s'est affirmé comme un modèle innovant de transformation éducative, utilisant l'art pour favoriser l'inclusion, l'innovation et l'engagement communautaire. Il a dépassé ses objectifs initiaux en intégrant des familles issues de milieux sociaux défavorisés, en équipant de nouveaux espaces d'apprentissage, et en étendant son modèle à d'autres régions comme l'Estrémadure. Son succès ouvre la voie à un déploiement national et international, confirmant l'art comme un outil puissant d'éducation et d'émancipation sociale.

## Distributeurs d'Histoires Courtes

De 2021 à 2024, la Fondation Art Explora a soutenu, en partenariat avec la société Short Edition, le déploiement de 11 distributeurs d'histoires courts dans 5 hôpitaux. Situés souvent dans des lieux d'attente, ces distributeurs en libre-service permettent de proposer aux patients enfants et adultes un moment d'évasion et de réconfort entre les soins à travers la mise à disposition de récits.



# Le Festival Art Explora et son bateau-musée

En 2024, la Fondation Art Explora a inauguré son projet phare : un bateau-musée et son festival itinérant sillonnant les mers et les océans du monde pour proposer des expériences artistiques et culturelles innovantes accessibles gratuitement. Soutenue par la Commission européenne à travers le dispositif Creative Europe, cette aventure inédite répond à l'ambition de la fondation de favoriser un accès toujours plus vaste et démocratique aux arts.

Berceau de grandes civilisations et creuset de nombreuses cultures qui ont interagi au fil des siècles, le bassin méditerranéen est la première destination de ce voyage artistique. Pouvant accueillir jusqu'à 2000 visiteurs par jour, le bateau-musée navigue de port en port dans 15 pays méditerranéens et présente des propositions artistiques et gratuites.

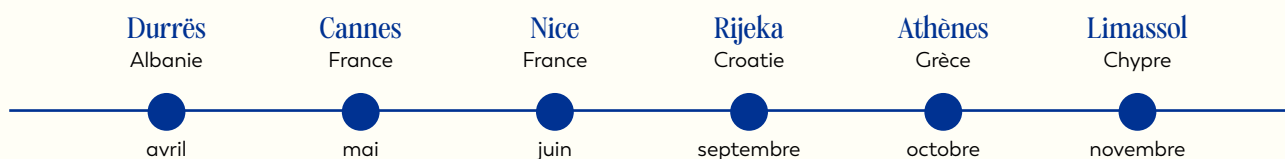
## Un impact d'envergure

En 2024, le Festival Art Explora a accueilli plus de 220 000 visiteurs, mis en lumière 500 artistes et permis à 8 000 scolaires et bénéficiaires d'associations de participer à des visites et ateliers éducatifs.

## Les escales de 2024

- **La Valette, Malte** (21 au 31 mars) : 21 000 visiteurs
- **Venise, Italie** (17 au 22 avril) : 4 000 visiteurs
- **Marseille, France** (6 au 18 juin) : 60 000 visiteurs
- **Tanger, Maroc** (20 au 29 septembre) : 100 000 visiteurs
- **Rabat, Maroc** (11 au 17 octobre) : 15 000 visiteurs
- **Málaga, Espagne** (30 octobre au 10 novembre) : 20 000 visiteurs

## Les étapes à venir en 2025



# ART EXPLORA FESTIVAL

ODYSSEE  
CULTURELLE  
EN MEDITERRANEE

## Les chiffres clés de 2024

### Participation

**220 000**  
visiteurs

**6 653**  
scolaires

**1450**  
publics associatifs

### Programmation

**504**  
artistes

**146**  
projets

**+50**  
partenaires locaux

**+100**  
fournisseurs locaux



## Les trois expériences culturelles à bord du bateau-musée

### Une carte postale sonore de la Méditerranée créée par l'Ircam x Ircam amplify

L'Ircam et Ircam Amplify proposent une odysée invitant les visiteurs à plonger dans les sensations multiples de la Méditerranée, à travers des paysages sonores. Ce parcours immersif de 11 minutes 30 permet au public d'explorer, les yeux fermés, toute la richesse et la diversité de cette région unique. Ce voyage auditif traverse un véritable carrefour de langues, de cultures et de spiritualités. Pensée comme une exploration, l'expérience se vit à l'aide d'un casque à son binaural.

### Un voyage en réalité virtuelle au cœur des civilisations anciennes

Grâce à une collaboration avec Ubisoft, les visiteurs peuvent plonger dans des sites archéologiques aujourd'hui disparus ou partiellement détruits, à travers une expérience immersive inédite. Inspirée de l'univers visuel riche de la série Assassin's Creed, cette exploration en réalité virtuelle transporte le public dans les rues animées de Venise, d'Athènes ou d'Alexandrie, telles qu'elles étaient à leur apogée, il y a plusieurs siècles, voire millénaires.

### Présentes - Une immersion dans l'histoire et les représentations des figures féminines méditerranéennes

L'exposition immersive *Présentes*, en collaboration avec le musée du Louvre, met en lumière les figures féminines à travers les civilisations méditerranéennes, en s'appuyant sur les précieuses collections du Louvre. Cette expérience numérique allie pédagogie, exploration artistique et technologies audiovisuelles contemporaines pour offrir un voyage à travers des millénaires d'histoire. Avant de plonger dans l'exposition, les visiteurs découvrent un documentaire de 10 minutes, qui explore la représentation des femmes dans les arts et cultures de la Méditerranée antique. L'expérience immersive, fondée sur l'émotion et la découverte, présente une série d'œuvres saisissantes et évocatrices, entrecoupées de transitions visuelles dynamiques.



© Elisa von Brockdorff/Architectes



## Les deux expositions dans les pavillons à quai

Imaginée par l'agence Wilmotte & Associés Architectes, en consortium avec GL events et le bureau d'études Arcora, l'architecture du village du festival est durable, esthétique et originale, innovante et modulaire. Les espaces d'exposition pensés comme une extension du bateau à quai, sont composés de conteneurs qui servent aussi bien d'écran aux expositions, que de contenants pour transporter le village tout au long de l'itinérance en Méditerranée (par voie terrestre et maritime).

### L'exposition *Sous l'azur* dans le pavillon central

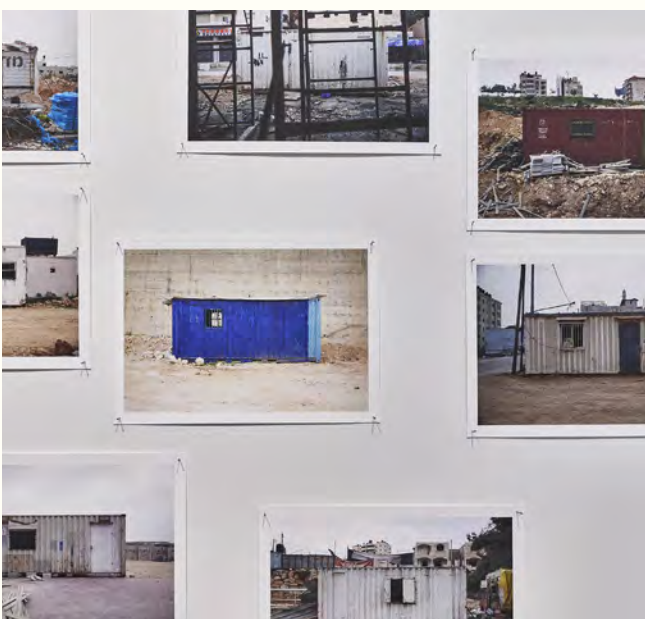
L'exposition *Sous l'azur* rassemble les œuvres de 22 artistes historiques et contemporains, tous originaires du bassin méditerranéen et ayant en commun d'avoir puisé dans cette mer la source d'inspiration des quelques 40 œuvres présentées dans le cadre de l'exposition, sous le commissariat de Rebecca Lamarche-Vadel et Blanche de Lestrangé.

Les œuvres de Marguerite Humeau, Jean Painlevé et Jean-Marie Appriou nous plongent dans les profondeurs marines pour donner à voir les espèces réelles ou fantasmées qui y demeurent. Les personnages de Joan Miro se veulent quant à eux représentatifs des populations côtières de cette mer si singulière. Tour à tour, les mythologies grecques, romaines et hittites sont abordées à travers les œuvres d'Etel Adnan, de Simone Fattal, de Lydia Ourahmane et de Dominique White.



### L'exposition *Contre : Courant* dans le pavillon photo

L'exposition *Contre ; Courant* rassemble les œuvres d'une quinzaine d'artistes émergents issus du Monde Arabe. Le commissariat de *Contre ; Courant* a été porté par Amanda Abi Khalil et Danielle Makhoul, deux commissaires d'exposition indépendantes libanaises engagées dans la diffusion du travail d'artistes originaires du Monde Arabe. Par le biais de photographies et vidéos principalement, l'exposition aborde la Mer Méditerranée dans le contexte de la migration et de l'exil, mais aussi des relations hôte-hôte et de l'hospitalité, caractéristiques de cette région du monde.





© Valentin Pajineau



## La programmation vivante

Dans chaque ville hôte, le passage du bateau-musée s'accompagne d'un festival artistique pluridisciplinaire, adapté au contexte de chaque étape et profondément ancré dans le contexte local. En collaboration avec de nombreuses institutions ainsi qu'un commissaire invité, un programme culturel entièrement gratuit, d'une dizaine de jours, se déploie à bord, sur les quais et au cœur des villes.

Chaque escale propose une programmation riche et variée d'expositions, de performances, de concerts, de conférences, de projections de films, ou de dj sets, abordant des thématiques renouvelées à chaque destination. Le festival donne ainsi la parole aux artistes et créateurs parmi les plus installés sur la scène internationale, comme à ceux de la création émergente, ainsi qu'aux associations de tous horizons, qui questionnent les enjeux contemporains méditerranéens. Des "week-ends océan" sont organisés et invitent chercheurs, artistes et scientifiques à partager leurs réflexions sur l'océan et l'urgence climatique, à travers tables rondes, projections et œuvres sonores.

## La médiation auprès des publics

Le Festival Art Explora place les publics au cœur de son projet en allant à leur rencontre dans le cadre de son itinérance autour de la Méditerranée. De nouvelles formes d'engagement des publics sont ainsi encouragées en valorisant la participation active et en diversifiant les types d'actions de médiation. Chaque étape est coconstruite avec des partenaires locaux dans la volonté de garantir un ancrage territorial, de mettre en lumière des initiatives locales et citoyennes, et de prendre en compte la diversité culturelle, sociologique, démographique et linguistique des publics.

Ainsi, ce sont 30 ateliers qui ont eu lieu à Marseille, 40 à Malaga, et 42 à Tanger, toujours en s'adaptant à la diversité des groupes participant. Les publics scolaire et associatif sont une cible prioritaire : à Tanger, par exemple, 3700 enfants et 500 personnes issues du secteur associatif ont participé aux ateliers.

En complément de ces actions, de nombreux outils de médiation ont été conçus pour accompagner les publics dans leur découverte du festival et des expositions : livrets de visite, livret pédagogique à destination des enseignants, cartels pour enfants, carnet de bord numérique centralisant les contenus et ressources liés au festival, ou encore un parcours sur les Femmes en Méditerranée sur la plateforme Art Explora Academy. Au fil des escales, le plan de médiation s'enrichit et évolue pour répondre aux besoins spécifiques des publics et favoriser l'inclusion de chacun.



## Les résidences d'artistes croisées

Afin de développer un soutien à la création contemporaine dans la région méditerranéenne, Art Explora et The Island Club, avec le soutien de Creative Europe, ont initié un programme de Résidences croisées.

Véritable plateforme d'échanges et de partages artistiques, ce programme participe à la construction d'un réseau solide et interdépendant de partenaires culturels dans toute la région.



# Le soutien à la création

**Dans la droite ligne de sa mission, la fondation soutient et valorise la création contemporaine pour encourager sa diffusion auprès de tous les publics et favoriser la rencontre entre les publics et les artistes.**

## Les résidences Art Explora – Cité internationale des arts

La Fondation Art Explora s'est associée depuis 2021 à la Cité internationale des arts pour développer un programme de résidences d'artistes sur le site de Montmartre, au cœur de Paris.

L'objectif est d'accueillir des artistes et chercheurs du monde entier pour réfléchir aux liens entre arts et sciences en lien avec la scène artistique, culturelle et professionnelle française. Les résidents sont choisis par un comité de sélection international composé de six commissaires d'exposition, directeurs d'institution et chercheurs renommés des secteurs artistiques, culturel et scientifique.

Deux programmes de résidence sont proposés, SOLO et COLLECTIF, et sont ouverts aux artistes et chercheurs de différentes disciplines et domaines de recherches. Chaque résident bénéficie d'un atelier logement, ainsi que d'une bourse de vie et d'une aide à la production.

La fondation propose un soutien personnalisé à chaque artiste en résidence afin qu'il puisse développer son réseau en organisant des studios-visites et échanges hebdomadaires avec les professionnels du monde de l'art parisien.

Depuis le lancement du programme en mars 2021, 84 artistes ont été accueillis en résidence dans 8 ateliers logements complètement rénovés.

En février et juin 2024, deux nouvelles éditions des Ateliers Ouverts : les Rencontres de Montmartre ont été organisées en collaboration avec la Cité internationale des arts et l'Académie des beaux-arts. Les portes des résidences ont été ouvertes au grand public, familles, associations et professionnels de l'art qui ont pu rencontrer une trentaine d'artistes de chaque édition et découvrir leurs recherches. Plus de 4200 visiteurs ont été accueillis dans les ateliers des artistes en résidence. Ces derniers ont aussi profité d'un large programme d'ateliers, concerts, lectures, performances, conférences et projections de films en accès libre et gratuit.

Durant l'année 2024, plusieurs artistes ont mené des ateliers en lien avec les associations partenaires de la fondation, œuvrant ainsi en faveur de la diffusion de la création contemporaine auprès du plus grand nombre.

Un nouveau partenariat avec l'École Nationale Supérieure des Beaux-Arts de Paris a été lancé en septembre 2024, s'inscrivant dans la volonté de créer plus de lien entre le programme de résidence de la fondation et le paysage artistique parisien. Trois résidents ont ainsi eu la possibilité de devenir professeurs invités en dialogue avec les professeurs de l'École. Ce partenariat vise à établir une collaboration dynamique avec l'équipe enseignante des Beaux-Arts de Paris, tout en offrant aux étudiants l'opportunité de se familiariser avec la pratique, la méthodologie et la recherche d'artistes de renommée internationale.

## Le comité de sélection :

### → Magali ARRIOLA

*Mexique*

Critique d'art et directrice du Musée Tamayo à Mexico

### → Diana CAMPBELL BETANCOURT

*États-Unis & Bangladesh*

Directrice artistique de la Samdani Art Foundation et conservatrice en chef du Dhaka Art Summit

### → Emanuele COCCIA

*Italie & France*

Philosophe et enseignant à l'EHESS

### → Isabelle GAUDEFROY

*France*

Directrice générale artistique adjointe de la Fondation Cartier pour l'art contemporain

### → Hans Ulrich OBRIST

*Suisse & Royaume-Uni*

Directeur artistique des Serpentine Galleries

### → Bonaventure SOH BEJENG NDIKUNG

*Cameroun & Allemagne*

Directeur de la Haus der Kulturen der Welt à Berlin



2 sessions par an

22 artistes

15 nationalités

*Afrique du Sud, Allemagne, Arabie Saoudite, Brésil, Cameroun, Chine, États-Unis, France, Guatemala, Inde, Kosovo, Mexique, Royaume-Uni, Singapour, Thaïlande.*

## Les artistes accueillis en 2024

Gisela MCDANIEL - *États-Unis*

Rajyashri GOODY - *Inde*

Mira MANN - *Allemagne*

Beatrice GIBSON - *Royaume-Uni*

Castiel VITORINO BRASILEIRO - *Brésil*

Alejandro GARCIA CONTRERAS - *Mexique*

Brilant MILAZIMI - *Kosovo*

Grâce Dorothée TONG - *Cameroun*

Gaëlle CHOISNE - *France*

Precious OKOYOMON - *États-Unis*

Korakrit ARUNANONDCHAI - *Thaïlande*

Peng ZUQIANG - *Chine*

Kent CHAN - *Singapour*

Steffani JEMISON - *États-Unis*

Naufus RAMIREZ-FIGUEROA - *Guatemala*

Suzanne TREISTER - *Royaume-Uni*

Myriam Omar AWADI - *France*

Baff AKOTO - *Royaume-Uni*

Nolan Oswald DENNIS  
*Afrique du Sud*

Basmah FELEMBAN  
*Arabie Saoudite*

Eve FOWLER - *États-Unis*

Wantanee SIRIPATTANANUNTAKUL  
*Thaïlande*

# Une nouvelle résidence d'artistes : la Vila 31 à Tirana en Albanie

La Fondation Art Explora, en collaboration avec le gouvernement albanais, a lancé un projet visant à transformer l'ancienne villa du dictateur Enver Hoxha en résidence d'artistes et lieu culturel ouvert au grand public. Le bâtiment, rénové en 2024 par l'agence d'architecture NeM, accueillera près de trente artistes par an, pour des résidences de trois mois, réparties sur trois sessions.

Lancé en mai 2024, le premier appel à candidature du programme de résidence Art Explora x Vila 31 a reçu 996 candidatures, venant de 109 pays différents. Plus de 20% des candidatures provenaient de la région des Balkans.

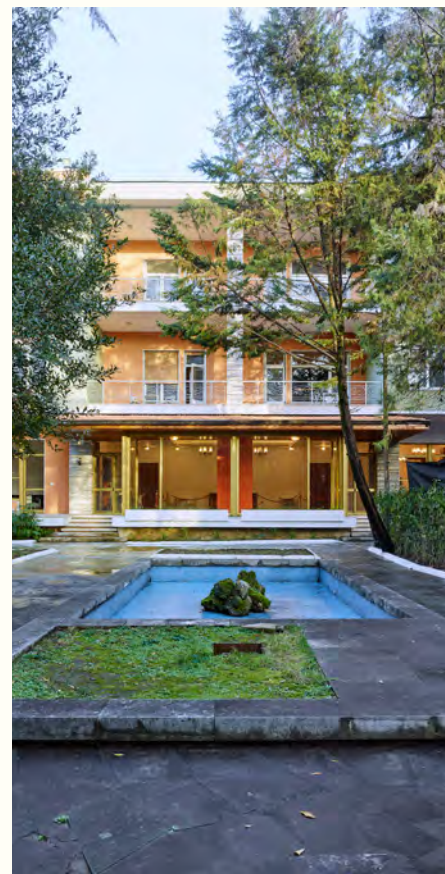
## Le comité de sélection

- **Pierre BAL-BLANC** *France*  
commissaire d'exposition et essayiste indépendant français
- **Adela DEMETJA** *Albanie*  
commissaire d'exposition albanaise, auteure et directrice de Tirana Art Lab - Centre d'art contemporain
- **Alicia KNOCK** *France*  
commissaire d'exposition française au département de la création contemporaine et de la prospective du Musée national d'art moderne, Centre Pompidou
- **Sam BARDAOUIL** *Liban* et **Till FELLRATH** *Allemagne*  
directeurs de la Hamburger Bahnhof : Galerie nationale d'art contemporain
- **Katerina GREGOS** *Grèce*  
conservatrice, conférencière et éducatrice grecque.  
Directrice de EMËT | Musée national d'art contemporain, Athènes
- **Hans Ulrich OBRIST** *Royaume-Uni*  
historien de l'art, critique d'art contemporain, conservateur et directeur artistique des Serpentine Galleries, Londres.

Dans le cadre du programme de résidence, les artistes bénéficieront chacun d'un logement, d'un espace de travail, d'une bourse de vie et d'une bourse production pour développer leur projet artistique. Un atelier de photographie, un atelier d'édition, une bibliothèque et une salle de projection seront également à la disposition des artistes.

Au cours de chaque session, des journées Portes Ouvertes seront organisées. Ces événements permettront au grand public de découvrir les recherches et les créations réalisées par les artistes au cours de leur résidence, grâce à une programmation comprenant des visites, des ateliers, des performances et des projections.

En octobre 2024, un temps de programmation artistique inédit a eu lieu dans les Balkans et a préfiguré la riche programmation à venir de la Vila 31.



## Les artistes accueillis en 2024

- Armando DUÇELLARI** - *Albanie*
- Arnilda KYÇYKU** - *Albanie*
- Amie BAROUH** - *Japon*
- Genny PETROTTA** - *Italie*
- Marianne MARIĆ** - *France*
- Stanislava PINCHUK** - *Ukraine*
- Gerta XHAFERAJ** - *Albanie*
- Franziska VON STENGLIN** - *Allemagne*
- Vangjush VELLAHU** - *Albanie*
- Erdiola MUSTAJ** - *Albanie*  
& **Anne BOURRASSE** - *France*
- Kairo UROVI** - *Italie*
- Mona VATAMANU** - *Roumanie*  
& **Florinn TUDOR** - *Suisse*
- Romana SCHMALISCH** - *Allemagne*
- Anna EHRENSTEIN** - *Allemagne*
- Olson LAMAJ** - *Albanie*
- Damir AVDAGIC** - *Bosnie-Herzégovine*
- Felix KALMENSON** - *Canada*  
& **Rouzbeh AKHBARI** - *Iran*
- Stéphanie RIZAJ** - *Belgique*
- Adriana RAMIC** - *États-Unis*

# Le programme de résidences croisées

Dans l'objectif de développer un soutien à la création contemporaine et créer des échanges artistiques dans la région méditerranéenne, Art Explora et The Island Club, avec le soutien de Creative Europe, ont initié le Programme de Résidences croisées en 2023, qui prévoit de s'étendre jusqu'en 2026.

En 2024, de mars à novembre, quatre résidences ont été mises en place :

- **La Valette, Malte** au siège de Spazju Kreattiv, programme d'arts créatifs et d'événements culturels
- **Marseille, France** à Triangle-Astérides, centre d'art contemporain
- **Tanger, Maroc** à Think Tanger, plateforme culturelle multidisciplinaire à but non lucratif
- **Málaga, Espagne** à La Térmica, centre culturel

Sélectionnés par des trios de commissaires associés au Festival Art Explora, ces artistes ont bénéficié durant 30 jours d'un studio de travail et logement dans une ville étape de l'itinérance méditerranéenne, ainsi que d'une bourse de vie, une bourse de production et des honoraires. Ce programme s'est développé comme une plateforme d'échanges et de partage pour fédérer une communauté d'artistes, scientifiques et professionnels de l'art. Par ailleurs, ces résidences participent à la construction d'un réseau solide et interdépendant de partenaires culturels dans toute la région méditerranéenne : résidences d'artistes, structures associatives culturelles, centres culturels et artistiques.

Dans une perspective transdisciplinaire, les artistes ont été invités à prendre part à la programmation du Festival Art Explora, pour promouvoir leur travail en écho avec la scène locale.

Afin de documenter ces résidences et pérenniser ce réseau en construction, le carnet de bord numérique rassemble les différents contenus liés aux projets de résidence des artistes, avec notamment la série « In the Eyes Of » en partenariat avec Projets média qui retrace le travail des résidents, leur pratiques artistiques et projets menés durant leurs résidences.

4 résidences

8 artistes

6 nationalités

Tunisie, Italie, Croatie, Grèce, Maroc, Espagne.

7 Vidéos

pour la série « In the Eyes Of » en partenariat avec Projet Médias

## Les artistes du programme en 2024

- Bea BONAFINI - *Italie*
- Renata POLJAK - *Croatie*
- Bachir TAYACHI - *Tunisie*
- Maria VARELA - *Grèce*
- Juan GALLEGO BENOT - *Espagne*
- Carmen YRUELA - *Espagne*
- Theodoros PRODRONIDIS - *Grèce*
- et Sofiane BYARI - *Maroc*



# Les musées mobiles (MuMo)

Né de la conviction que l'art est un outil d'ouverture, de partage et d'éveil au monde, le MuMo est un musée-mobile destiné à aller à la rencontre des enfants et des plus grands, en particulier ceux qui se trouvent éloignés de l'accès à la culture, en se rendant directement sur leur lieu de vie : cour d'école, centre de loisirs, parking d'un quartier...

Deux camions musés ont circulé sur les routes de France et du Royaume-Uni en 2024 : celui dédié aux FRAC et celui réalisé en partenariat avec le Centre Pompidou.

## Le MuMo dédié aux collections des Fonds régionaux d'art contemporain (FRAC)

Le MuMo a accueilli 12 949 visiteurs, dont 8 602 enfants, avec 29 semaines de tournée. 4 régions ont été traversées : Normandie, Hauts-de-France, Île-de-France et Nouvelle-Aquitaine. 45 étapes ont eu lieu, dont 20% dans des villages de moins de 2000 habitants et 38% dans des quartiers prioritaires (QPV).

Une tournée de 12 semaines a été organisée au Royaume-Uni et a permis de toucher 8 346 visiteurs (dont 5 266 adultes et 3 059 scolaires).

## Le MuMo x Centre Pompidou

Avec 34 semaines de tournées, 3 régions traversées (Normandie, Hauts-de-France, Île-de-France) et 58 étapes, le MuMo x Centre Pompidou a accueilli 6 815 visiteurs dont 11 274 enfants. 33% des enfants accueillis dans le cadre de visite-atelier de s'étaient jamais rendus au musée auparavant. 91% des enseignants et encadrants formés ne connaissaient pas la collection du Centre Pompidou auparavant et 58% des visiteurs ne connaissaient pas le Centre Pompidou.

L'année 2024 a par ailleurs représenté un véritable défi pour les Musées Mobiles, considérés comme l'un des projets phares de la programmation de l'Olympiade Culturelle portée par le ministère de la Culture en lien avec les Jeux Olympiques et Paralympiques de Paris 2024. Les deux camions-musées ont sillonné 3 régions simultanément en partant à la rencontre de nouveaux publics, notamment du champ sportif. Les partenaires institutionnels se sont multipliés pour faire rayonner les Jeux de Paris 2024 en Île-de-France, en Normandie et dans les Hauts-de-France. Le travail de maillage territorial s'est alors davantage concentré sur les zones périurbaines pour contribuer à la dynamique des Jeux (étapes en lien avec des Centres de préparation aux Jeux par exemple).



## Bilan des MuMo en 2024

5 expositions

75 semaines de tournée

38 110 visiteurs  
(dont 22 935 enfants)

299 établissements scolaires

258 structures extrascolaires et du champ social/médico-social.



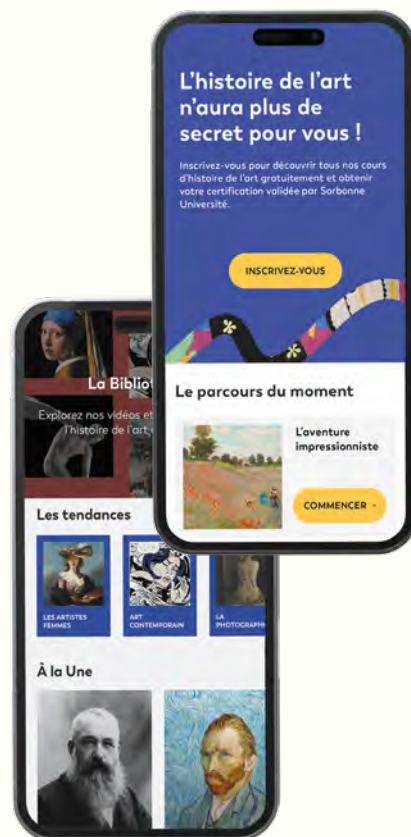
# La plateforme Art Explora Academy

En 2024, Art Explora Academy a poursuivi sa croissance et son action en faveur de la transmission culturelle, avec la mise en ligne de deux nouveaux parcours et l'optimisation de son application mobile. Soutenue par une campagne de communication 360° de grande ampleur, la plateforme d'histoire de l'art en ligne gratuite a considérablement augmenté son audience, avec un développement à l'international inédit via le Festival Art Explora.

## Deux nouveaux parcours : l'art du quotidien et l'aventure impressionniste

**L'Art du quotidien** : ce parcours, sorti le 30 juin 2024, a été réalisé dans le cadre de l'exposition *Soup, Socks and Spiders : Art of the Everyday*, présentée à bord du Musée Mobile au printemps 2024 au Royaume-Uni, en collaboration avec la Tate. *L'Art du quotidien* invite à la découverte de l'histoire et de la symbolique de la nature morte en peinture et en sculpture, pour mieux souligner son importance majeure dans la création moderne et contemporaine.

**L'Aventure Impressionniste** : l'année 2024 marque également le 150ème anniversaire de la première exposition impressionniste. Art Explora et le Musée d'Orsay se sont associés pour imaginer un parcours de e-learning inédit, visant à célébrer la saison impressionniste et à prolonger l'offre pédagogique des expositions nationales sur le sujet. Le parcours *L'Aventure Impressionniste* est sorti le 3 octobre 2024 en français, puis en version anglaise le 31 octobre 2024. Les vidéos du parcours, pensé spécialement pour le public des réseaux sociaux, ont suscité des records d'engagement avec 1,31 million de vues pour 4 des vidéos.



## Art Explora Academy fait peau neuve : une nouvelle page d'accueil pour l'application mobile

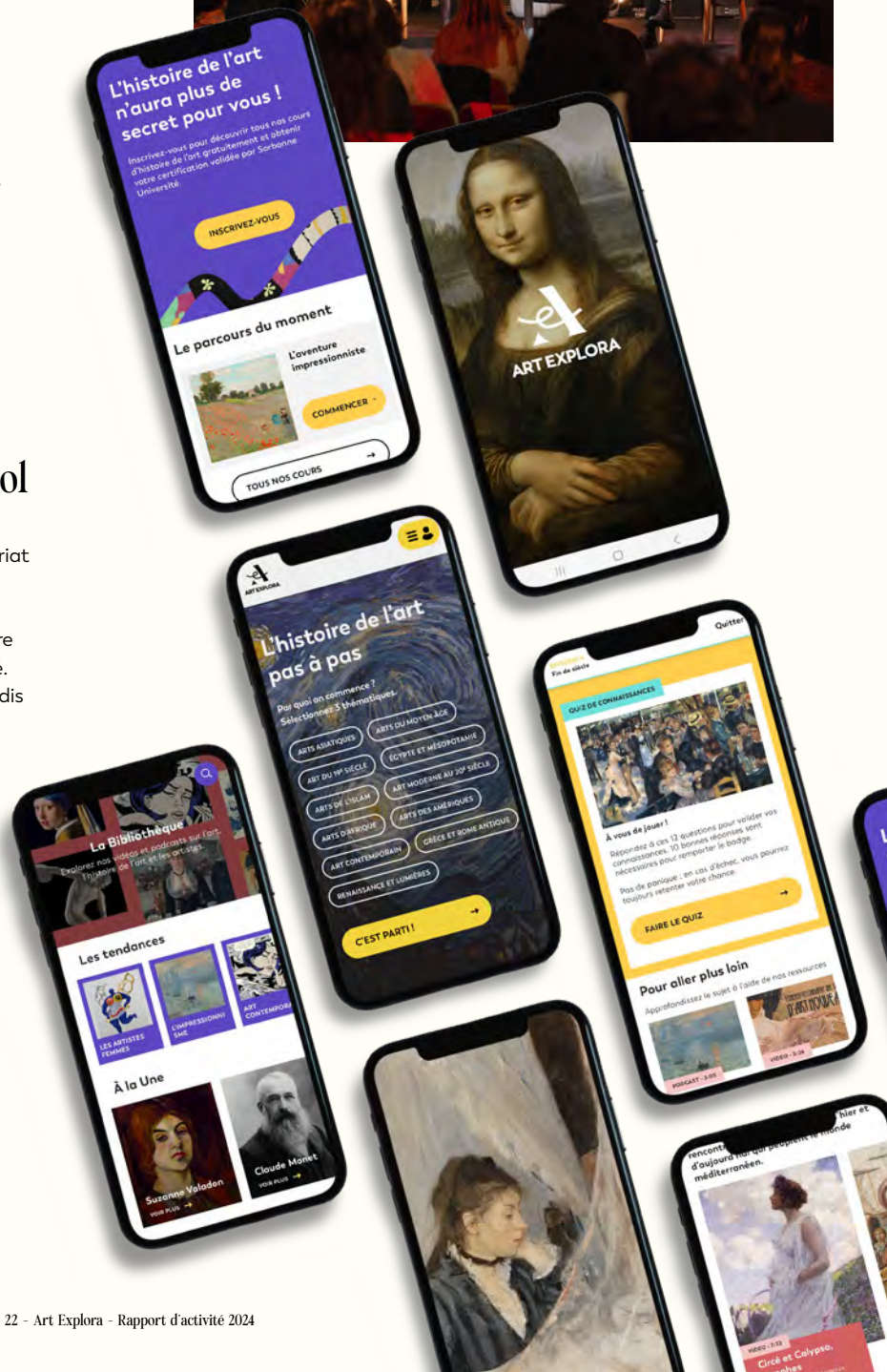
En vue d'améliorer l'expérience des utilisateurs sur mobile, une refonte de la page d'accueil de l'application a été déployée en avril 2024, afin de proposer une navigation claire et intuitive, mettre l'accent sur la diversité des parcours disponibles avec des visuels accrocheurs et faciliter l'inscription en quelques clics.

## La plateforme se déploie en Méditerranée avec le Festival Art Explora

La plateforme Art Explora Academy a accompagné les étapes du Festival Art Explora, permettant aux visiteurs de découvrir le parcours *Femmes dans l'art en Méditerranée* dans la langue de chaque escale. Le parcours, imaginé pour accompagner la visite de cette exposition, est ainsi désormais disponible en maltais, italien, espagnol, arabe.

## Un nouveau format événementiel pour l'Academy : les nocturnes artistiques en partenariat avec ground control

Le 17 octobre 2024, Art Explora a organisé la première édition d'un nouveau rendez-vous culturel, en partenariat avec Ground Control : *Les Nocturnes artistiques*. Ce nouveau format a été imaginé afin de proposer un événement festif et décalé pour rendre l'art et la culture accessibles et engageants auprès d'un public diversifié. Près de 170 personnes ont assisté à ces échanges, tandis que 50 joueurs ont participé au quiz.



# 308 000

visites de la plateforme

# 28 370

nouvelles inscriptions  
(pour un total  
de 50 083 inscrits)

# 33 485

téléchargements  
de l'app

# 1 638

nouveaux certifiés

# 3 000

vidéos et podcasts

# 227

partenaires

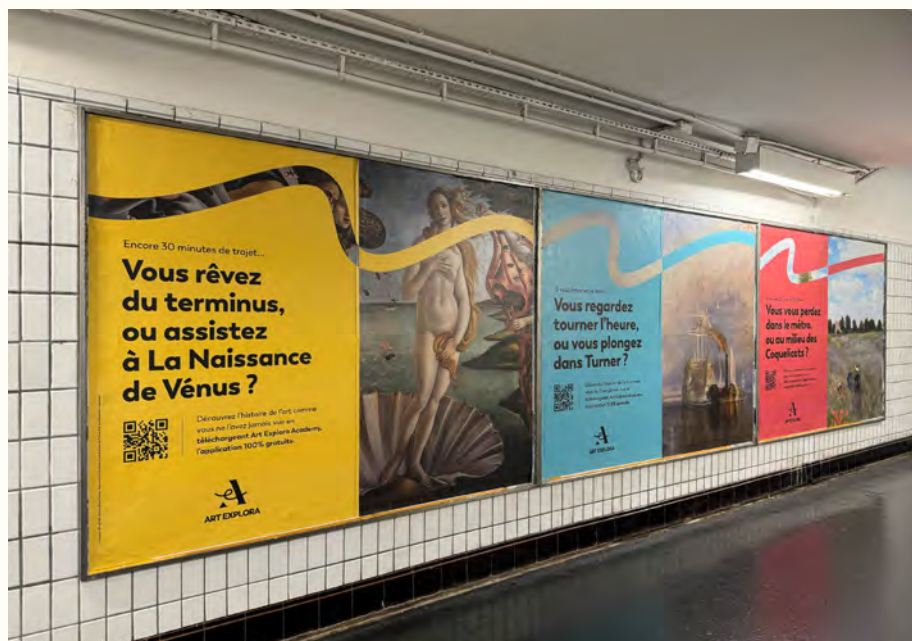


## Une audience jeune pour Art Explora Academy

La stratégie de partenariats, les campagnes de promotion ciblées et la présence accrue sur les réseaux sociaux ont permis à Art Explora Academy de conforter son attractivité auprès d'un public jeune. 24% des utilisateurs ont moins de 25 ans. L'audience d'Art Explora Academy reste majoritairement française (80% des utilisateurs), avec un accroissement cette année néanmoins de l'audience arabophone. La France, le Maroc, les États-Unis, la Belgique et l'Égypte se distinguent comme les cinq pays d'origine les plus représentés pour les utilisateurs.

## Une communication renouvelée

Les équipes d'Art Explora ont mené une communication tout au long de l'année pour mettre en avant les contenus de la plateforme en lien avec l'actualité. Au second semestre, une large campagne a été lancée afin de développer la notoriété de l'Academy mais aussi le téléchargement d'application et l'inscription des utilisateurs. La campagne de communication s'est déployée sur de nombreux supports : dans le métro parisien, dans les cinémas Mk2, sur une sélection de podcasts Radio France mais aussi en presse. Cette campagne de communication sans précédent a touché plus de 20M de personnes et généré un pic historique de visites et de téléchargements d'applications dont le nombre atteint 21 600 (soit 73% vs 2023) ainsi que d'inscriptions avec 19300 nouveaux inscrits (soit +734% vs 2023).



# Une nouvelle exposition au Hangar Y

Du 18 mai au 22 septembre 2024 était présentée l'exposition *Rayon Jouets*, deuxième exposition proposée par la Fondation Art Explora, sur invitation du Hangar Y dans le cadre de son mécénat culturel.

Curatée par Anne Monier-Vanryb, conservatrice au Musée des Arts décoratifs, en charge de la collection de Jouets (Paris) et Cédric Fauq, commissaire en chef du CAPC - Musée d'art contemporain (Bordeaux), l'exposition présentait les œuvres d'une quarantaine d'artistes contemporains, majeurs ou émergents, et plus d'une centaine d'objets anciens prêtés par 4 institutions muséales d'envergure (MAD, Mucem, Institut du monde arabe, Musée du Jouet).

Dans un dialogue entre art contemporain et collections institutionnelles prestigieuses, l'exposition s'intéressait à la manière dont les jouets façonnent nos imaginaires dès notre plus jeune âge. Barbies, soldats de plomb et hochets figuraient parmi les objets présentés dans le cadre de *Rayon Jouets*.

À l'occasion de cette exposition, le Hangar Y était transformé en un écrin ludique et coloré, grâce à une scénographie pensée par l'artiste Ad Minoliti (anciennement en résidences à Montmartre).

En écho à la thématique de l'exposition, un parcours de médiation accompagnait les visiteurs dans la découverte et l'interprétation des œuvres exposées.

Comme support, un livret de visite, conçu comme un catalogue de vente de jouets, invitait les jeunes visiteurs découvrir l'exposition. Cet outil, à destination notamment des familles, visait à créer un dialogue intergénérationnel et à susciter la création de souvenirs communs autour du jouet. Des activités ludiques et pédagogiques invitaient également à activer des dispositifs de médiation intégrés au sein de l'exposition.

En complément de la médiation sur place, des programmes d'apprentissage et de découverte artistique étaient proposés pendant toute la durée de l'exposition. Chaque lundi, les groupes scolaires étaient invités à découvrir les œuvres à travers une visite guidée par les équipes de médiation du Hangar Y, suivie d'un atelier de création artistique. Le mercredi matin et tout au long de l'été, étaient également accueillis des groupes du champ social et périscolaires pour une exploration adaptée aux envies et besoins de chaque groupe.

**15 000**

Nombre de visiteurs

**40**

artistes présentés

**130**

œuvres exposées au total

**4**

musées internationaux partenaires

**-2000 av. JC**

jouet le plus ancien présenté



# La communauté de bénévoles

L'année 2024 a marqué une avancée significative pour les actions bénévoles de la Fondation Art Explora. Grâce à un engagement croissant des bénévoles et à une stratégie de développement ambitieuse, les programmes culturels portés par la fondation ont pu toucher des publics variés sur l'ensemble du territoire français.

## Les programmes d'actions bénévoles

La Fondation Art Explora déploie plusieurs dispositifs culturels à destination de publics éloignés des institutions culturelles. En 2024, ces programmes ont connu une forte montée en puissance.

Le programme **Un pied au musée** a permis à plus de 2 300 personnes accompagnées par des structures sociales de découvrir l'univers muséal. Plus de 150 visites ont été organisées dans 10 lieux culturels partenaires. Pour nombre d'entre eux, il s'agissait de leur première visite dans un musée. Ce programme contribue à lever les barrières psychologiques, économiques et culturelles, en facilitant un accès inclusif aux institutions artistiques.

Le dispositif **Les Apartés** a mobilisé 820 bénévoles autour de conversations artistiques dans près de 150 structures partenaires. Au total, 13 050 participations ont été enregistrées lors de 969 séances. Ces échanges interactifs permettent aux participants de s'exprimer, de débattre et de tisser un lien vivant avec les œuvres et les intervenants.

Enfin, les **Ateliers** ont poursuivi leur développement. 90 séances ont été organisées dans des EHPAD, des structures du champ social ou hospitalier, touchant plus de 900 personnes. À travers des pratiques artistiques diverses (dessin, photographie, arts plastiques), ces ateliers renforcent l'autonomie, l'estime de soi et le lien social chez les participants.

## Création des délégations territoriales

L'année 2024 a également été marquée par la mise en place des premières délégations territoriales bénévoles, un jalon majeur dans le déploiement local des actions de la Fondation. Conformément au règlement adopté par le Conseil d'administration en juin 2024, ces délégations permettent une structuration autonome de l'action bénévole à l'échelle des territoires.

Chaque délégation est animée par un ou une déléguée territoriale, appuyé(e) par une équipe de bénévoles (2 à 10 membres), incluant notamment un trésorier territorial. Ensemble, ils assurent la mise en œuvre des programmes, la formation, le recrutement local, ainsi que la coordination avec les établissements et les partenaires culturels. Cette gouvernance locale permet une meilleure réactivité, un ancrage territorial renforcé, et une animation adaptée aux spécificités des publics et des bénévoles sur place. Les premières délégations ont vu le jour à Paris, Lyon, Marseille, Bordeaux, Toulouse, Metz, Montpellier et Strasbourg.



## Les bénévoles : engagement et accompagnement

En 2024, la communauté bénévole de la Fondation Art Explora a connu une croissance remarquable. 820 bénévoles ont été actifs cette année, soit une hausse de 95 % par rapport à l'année précédente. Ce réseau dynamique a été soutenu par une politique de formation renforcée, avec 194 bénévoles formés dans le cadre de la nouvelle formation commune, pour un total de 582 heures dispensées.

Le baromètre annuel révèle que 79 % des bénévoles sont des femmes et que plus de 30 % sont des retraités, souvent désireux de transmettre leur passion pour l'art. Les motivations principales relèvent du désir d'être utile (82 %), de défendre une cause (50 %) et de vivre un épanouissement personnel (48 %). Plus de 90 % déclarent que leur engagement leur donne envie de vivre davantage d'expériences culturelles.

Les bénévoles sont accompagnés tout au long de leur parcours grâce à un système de mentorat, des outils pédagogiques et une plateforme dédiée pour le suivi des missions. Leur rôle ne se limite pas à l'animation des programmes : ils participent également à la réflexion stratégique, à la création de contenus et à la vie de la fondation au niveau local.



Photos : © Adrien Chumacero

## Mobilisation bénévole lors de l'étape marseillaise du Festival Art Explora

L'étape marseillaise du Festival Art Explora, organisée du 6 au 18 juin 2024, a constitué un temps fort de l'année pour la fondation, tant par son ampleur que par l'engagement bénévole qu'elle a suscité. Ce rendez-vous culturel, installé sur les quais de Marseille, a mobilisé une communauté de 250 bénévoles, âgés de 18 à 79 ans. Recrutés en amont de l'événement, ils ont été formés à leur mission à travers un parcours pédagogique structuré incluant des sessions de formation en présentiel et en visio, axées sur l'accueil du public, l'accompagnement des groupes, la médiation culturelle et la logistique événementielle.

La mobilisation a été massive : au total, ce sont 1 192 créneaux qui ont été couverts, représentant 6 364 heures de bénévolat, réparties entre 1 660 heures en amont et 4 704 heures durant le festival. Chaque bénévole a ainsi consacré en moyenne 20 heures à l'événement. Cette implication remarquable a permis d'assurer un accueil chaleureux et bienveillant, un appui à la médiation de qualité et une orientation efficace des milliers de visiteurs du bateau-musée et des pavillons du village culturel à quai.



# La stratégie environ- nementale

Depuis 2022, la Fondation Art Explora a défini une stratégie environnementale et s'est dotée d'une équipe référente et d'un plan d'action pluriannuel autour de trois grands axes : la réduction de son empreinte carbone ; la compensation de son émission de CO2 et la sensibilisation des publics.

## Réduction de l'empreinte environnementale de la fondation

La fondation a mis en place des mesures de réduction de l'impact environnemental de ses bureaux et de ses programmes : politique d'achats et de fournitures responsables, formation des équipes aux écogestes et au numérique responsable, mise en place d'une politique de gestion des déchets et de sensibilisation des équipes au tri...

Conscient des défis écologiques liés à l'organisation d'un festival itinérant, Art Explora a mis en place en 2024 des actions concrètes pour minimiser son impact environnemental et promouvoir des pratiques durables :

- Ajustement de l'itinérance du bateau-musée et du village afin de limiter les déplacements superflus et optimiser la logistique ;
- Transport par voie maritime des containers dès que possible.
- Écoconception et réutilisation des matériaux : signalétique pensée pour être réutilisée d'une étape à l'autre, tapis lavables pour limiter les déchets à usage unique.
- Minimisation de l'utilisation du plastique : fontaines à eau installées pour limiter la consommation de bouteilles plastiques, mobilier du festival sélectionné pour sa durabilité et sa réutilisation d'une édition à l'autre.
- Gestion des déchets : le festival s'engage à respecter les meilleures pratiques locales concernant la gestion des déchets. Lors de l'étape inaugurale de Marseille, par exemple, le festival s'est engagé à respecter la charte d'écoresponsabilité de la ville et a collaboré avec des partenaires associatifs spécialisés dans la gestion des déchets pour optimiser le tri et le recyclage.

## Suivi et compensation de son émission de CO2

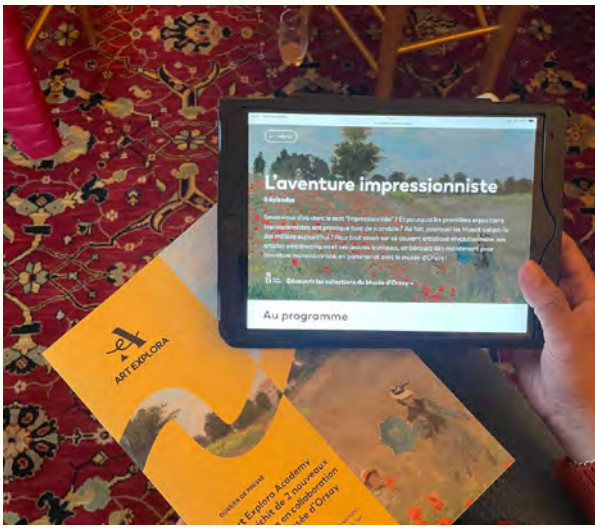
- Suivi de l'émission CO2 de la fondation : une trame de bilan carbone a été conçue avec EcoAct pour assurer un suivi précis des émissions de la fondation sur 3 grands axes : la gestion des bureaux, les résidences d'artistes et le Festival Art Explora. La fondation a mis en place des outils de collecte de données carbone afin d'affiner les analyses et améliorer la stratégie environnementale en 2025.
- Compensation carbone : des rachats de parts sur le marché carbone ont été réalisés pour couvrir intégralement les émissions générées par la fondation, avec un soutien au projet « Plastiverde », situé à Buzau en Roumanie et dont la mission est de recycler les emballages PET et de fabriquer de nouveaux produits à partir de ce plastique recyclé, et à l'Adwab Alsahra Solar Program (Maroc).

## Sensibilisation des parties prenantes

- Charte d'écoresponsabilité : mise en place au sein de la résidence d'artistes de Paris, elle est construite autour de quatre axes prioritaires : formation aux écogestes et atelier de sensibilisation (déchets, énergie, numérique), promotion de la mobilité verte, approvisionnement en circuits courts, protection de la biodiversité et des jardins (protection de la faune et la flore, récupération des eaux de pluie).
- Programme de sensibilisation : l'environnement est un axe central de la programmation de chaque escale du Festival Art Explora. Des événements dédiés à la nature, à l'océan et aux enjeux écologiques ont rythmé les différentes éditions, notamment à travers les Week-ends Océan, mettant en avant les thématiques liées à la préservation des écosystèmes marins. Des ateliers de sensibilisation sur le plastique et le recyclage ont également été organisés pour les publics, permettant une prise de conscience des enjeux environnementaux liés à la consommation et à la gestion des déchets.

Grâce à ces efforts, la Fondation Art Explora continue de s'affirmer comme une organisation concernée en matière de responsabilité environnementale, conciliant itinérance et engagement écologique.





# Les actions de communication et de prospection

## La communication de la fondation

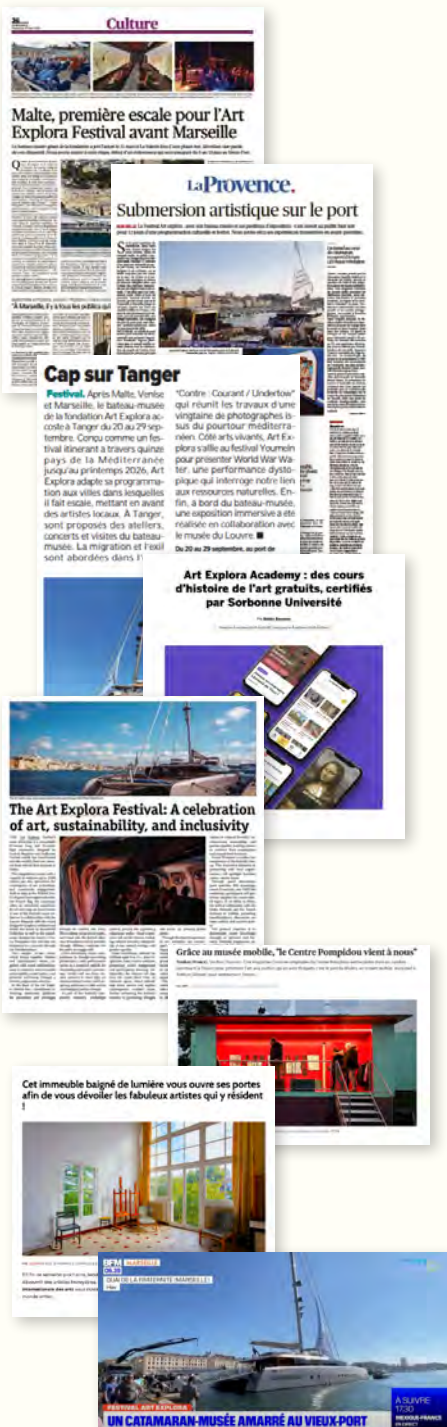
En 2024, la Fondation Art Explora a renforcé sa communication afin de pouvoir répondre à différents enjeux : le développement des communautés digitales, la production de nouvelles séries de contenus pour partager les arts et la culture, le lancement de plusieurs projets phares tels le Festival Art Explora avec son inauguration à Marseille, la mise en lumière de la plateforme Art Explora Academy et enfin la célébration de 5 années d'existence.

Les grandes campagnes de communication de l'année 2024 ont notamment concerné :

- **Les résidences d'artistes**, avec l'annonce des nouveaux résidents et l'organisation d'interviews pour les mettre en lumière avec plus d'une dizaine de contenus produits, la diffusion de l'appel à candidatures, la promotion des portes ouvertes d'hiver et d'été, une conférence de presse pour la présentation des différents programmes de résidences de la Fondation Art Explora et notamment le nouveau programme de la Vila 31 à Tirana, en Albanie.
- **Le Festival Art Explora**, avec une conférence de presse pour présenter le projet en février au sein du musée

de la Marine avec 40 journalistes, la promotion des 6 étapes du festival en 2024 avec le déploiement d'un plan de communication global pour chacune, la conception et le déploiement de l'identité graphique du festival avec la création de tous ses supports d'expression (affiche, signalétique, livret d'exposition, programme, site web).

- **Art Explora Academy**, avec le déploiement d'une très large campagne 360 à l'occasion de la sortie du parcours *L'aventure impressionniste* pour renforcer la notoriété de la plateforme mais également le téléchargement de l'application et l'inscription des utilisateurs. Cette campagne de communication sans précédent a touché plus de 20M de personnes et généré un pic historique de visites et de téléchargements.
- **Le Prix européen**, avec la diffusion de l'appel à candidatures en Allemagne, Italie, Belgique, Espagne et dans les Balkans à travers des actions presse, des partenariats média et de l'achat publicitaire.
- **Les 5 ans de la Fondation Art Explora**, avec l'organisation d'une exposition rétrospective sur les 5 ans de la fondation au sein du *We are club* à Paris.



## Un développement considérable sur les médias internationaux

En 2024, un effort particulier a été mis sur la scène internationale avec de nombreuses communications et partenariats venant servir les différentes escales du Festival Art Explora. À chaque étape, nous avons travaillé avec des experts locaux afin de maximiser notre impact. Ainsi, sur les 872 retombées de l'année, 50% sont des retombées internationales. 17 partenariats médias et 8 plans médias ont été déployés dans 11 pays différents avec une portée estimée à plus de 40M de personnes. Ces actions couplées au déploiement de campagnes sur le social media ont largement contribué à développer le rayonnement international de la Fondation Art Explora et ses projets.

## De nouvelles séries de contenus innovantes

La Fondation Art Explora a développé plusieurs séries de contenus pour répondre au mieux aux contraintes des plateformes de diffusion. Cette innovation dans les contenus a permis une forte augmentation des communautés et notamment sur TikTok où celle-ci a doublé, dépassant les 30 000 abonnés. La fondation a également lancé une nouvelle plateforme de contenus en ligne : le carnet de bord numérique du Festival Art Explora qui permet de suivre son Odyssée. Celui-ci abrite de nombreux outils pédagogiques mais également la série « In the Eyes of » réalisée en partenariat avec le média Projets qui suit les artistes du programme de résidences croisées en Méditerranée et propose une plongée en images et en dialogues au cœur de leur travail dans les villes méditerranéennes.

### Les chiffres clés

**312 000**

abonnés réseaux sociaux  
**+35%**

**207 000**

visites site web  
**+392%**

**872**

retombées presse  
**+200%**

**13**

événements presse

**14**

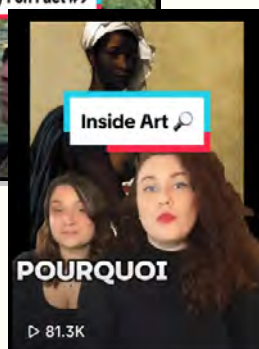
partenariats média dans 4 pays

**7**

campagnes d'affichage

**11**

activations influence



## Les actions de prospection de donateurs menées par la fondation

En 2024, la Fondation Art Explora a franchi une étape décisive dans le développement de ses ressources avec signant des engagements pluriannuels significatifs, avec notamment deux grands groupes (Accor et GL events). Cette accélération de la diversification des ressources par le mécénat et les partenariats confirme le modèle collaboratif d'Art Explora et sa faculté à attirer des financeurs extérieurs. Elle garantit également sa pérennité et l'amplification de son impact grâce à ces moyens supplémentaires.

Le Festival Art Explora, avec son bateau-musée emblématique, a entrepris un périple autour de la Méditerranée, faisant escale dans plusieurs ports pour offrir au public des expositions et des événements culturels gratuits. Ce projet n'aurait pas été possible sans le soutien indéfectible de partenaires majeurs.

Le groupe Accor s'est distingué en tant que « partenaire principal » de l'itinérance méditerranéenne. Partageant des valeurs communes avec la Fondation, telles que l'innovation et l'hospitalité, Accor soutient financièrement le projet et mobilise ses équipes locales à chaque escale.

De son côté, le groupe GL events, également mécène, apporte son expertise technique et humaine pour l'édification du village culturel itinérant qui accompagne le bateau-musée. Les équipes GL events sont essentielles pour la réussite de chaque escale et accompagnent avec professionnalisme et engagement ce projet international.

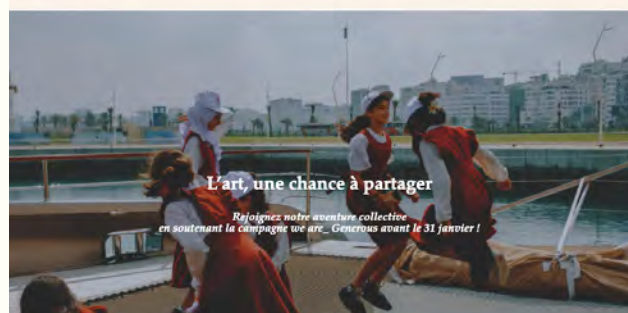
Les « Week-ends Océans », moments forts du festival dédiés à la sensibilisation à la protection de l'océan et à l'urgence climatique, ont bénéficié du soutien de la Fondation Prince Albert II de Monaco.

Chaque escale du festival a été l'occasion de nouer des partenariats locaux, renforçant ainsi les liens avec les communautés des villes hôtes.

La fondation intensifie ses efforts pour rendre l'art accessible aux publics fragilisés. Grâce à l'engagement continu de Clariane, le programme « Les Apartés » s'est étendu, proposant à des bénévoles d'animer des conversations autour de l'art dans les maisons de retraite médicalisées. Ces interactions ont transformé le quotidien des résidents, créant des moments d'émotion et de partage. Depuis le début du programme, plus de 41 000 personnes ont été touchées, dont 13 000 rien qu'en 2024.

L'année 2024 a été jalonnée d'événements visant à promouvoir la fondation auprès du monde économique et de leaders d'opinion. A Venise, au cours de la semaine inaugurale de la Biennale d'art, un grand événement à bord du bateau-musée a permis de réunir près de 200 acteurs du monde de l'art (artistes, galeristes, maisons de vente, dirigeants de grands musées internationaux). Des rencontres ont également été organisées pour présenter nos projets à des décideurs au Hangar Y lors de l'exposition « Rayon Jouet » et au sein des résidences d'artistes à Montmartre. Art Explora était également présent au séminaire annuel du Centre français des Fonds et Fondations et à de nombreux événements de networking.

À l'occasion de son cinquième anniversaire, la fondation s'est associée au club we are\_ pour une exposition rétrospective exceptionnelle, retraçant les projets réalisés depuis sa création. La soirée du 10 décembre 2024 a permis de remercier les différents acteurs et parties prenantes ayant contribué au succès des initiatives d'Art Explora depuis sa création.





# Le bilan social et la gouvernance

Art Explora est une fondation reconnue d'utilité publique depuis le décret en Conseil d'État du 23 mai 2023, publié au Journal Officiel le 25 mai 2023.

## Le Conseil d'administration

### Le collège des membres fondateurs

- Frédéric Jousset
- Marie-Laure Jousset
- Marie Repiquet
- Nicolas Zylberstein

### Le collège des institutions partenaires

- L'Académie des beaux-arts
- Le Centre Pompidou
- L'Institut français

### Le collège des personnalités qualifiées

- Eric Le Maire
- Marie-Cécile Zinsou
- Marc Spiegler
- Catherine Sueur
- Abdelilah Laloui

En 2024, le Conseil d'administration s'est réuni les 4 juin et 3 décembre.

## Le bureau

- Frédéric Jousset, président
- Eric Le Maire, trésorier
- Marie-Laure Jousset, secrétaire

Il s'est réuni les 1<sup>er</sup> février, 2 mai, 14 mai, 1<sup>er</sup> juillet, 2 septembre, 7 octobre, 13 novembre.

## Le comité d'investissement

- Jean-Michel Crovesi, président
- Loïc Fery
- Louis Villa
- Ludvine de Quincerot
- Guillaume d'Esneval

## Les ressources humaines et le Comité Social et Économique

Au 31 décembre 2024, la Fondation Art Explora comptait

**45 salariés** dont 12 stagiaires et alternants.

### Le Comité Social et Économique (CSE) de la Fondation Art Explora est l'instance de représentation du personnel.

Les membres de la délégation du personnel ont été élus le 3 avril 2023 pour une durée de quatre ans. Cette délégation est composée de Mathilda Bossé (élu titulaire) et Laurence Dehaye (élu suppléante).

En 2024, le CSE s'est réuni à 9 reprises avec la Direction générale, représentée par Bruno Julliard et Agnès de T'Serclaes, pour aborder les sujets relatifs aux conditions de travail, à la prévention des risques, ainsi qu'à la vie sociale et culturelle de la fondation. Dans le cadre de ses attributions, le CSE a été consulté à huit reprises pour avis sur des décisions de la Direction.

Dans le domaine de la prévention des risques psychosociaux, le CSE

a suivi la mise en œuvre de la solution ON/OFF visant à garantir le respect du droit à la déconnexion et a accompagné les salariés dans leurs demandes d'appareils professionnels.

L'élu titulaire a été désignée référente pour les violences sexistes et sexuelles (VSS) au sein de la fondation et a été formée à ce titre. En novembre 2024, le CSE a organisé une formation collective pour sensibiliser l'ensemble des salariés au sujet de : « Prévenir, détecter, réagir face aux violences sexistes et sexuelles au travail ». Cette demi-journée en présentiel a réuni 38 volontaires. Elle a ouvert la voie à l'élaboration d'une charte VSS de la fondation, dont la finalisation est prévue en 2025.

Un travail de révision du Document unique d'évaluation des risques professionnels (DUERP) a été engagé et se poursuivra en 2025, afin de garantir un environnement de travail sécurisé pour tous les collaborateurs.

# Le rapport financier

En 2024, l'activité de la fondation a été marquée par le lancement du Festival Art Explora dans 6 ports de la Méditerranée, ainsi que de l'intégration de l'association des Amis du MuMo et ses deux camions-musée. Cette forte activité s'est reflétée dans un budget qui a doublé par rapport à l'année 2023 (atteignant 15 160 161€), et a été notamment financée par des ressources de mécénat, partenariats et subventions en nette augmentation (4 032 029€, i.e. +79% vs 2023), qui complètent la dotation annuelle du fondateur (11 106 961€ en 2024).

L'année 2024 a aussi été marquée par la mise en place d'une sectorisation comptable au sein de la fondation permettant de distinguer les activités lucratives de la fondation des activités non lucratives. L'activité lucrative, qui inclut les recettes de sponsoring et les recettes commerciales, a pour ambition de participer au financement des activités non lucratives de la fondation et de représenter une part largement minoritaire de ses activités. Au 31 décembre 2024, le résultat net comptable de l'activité lucrative ressort à -21 191,28€, les revenus en 2024 n'ayant pas compensé les charges d'investissement du secteur lucratif.

## Les charges

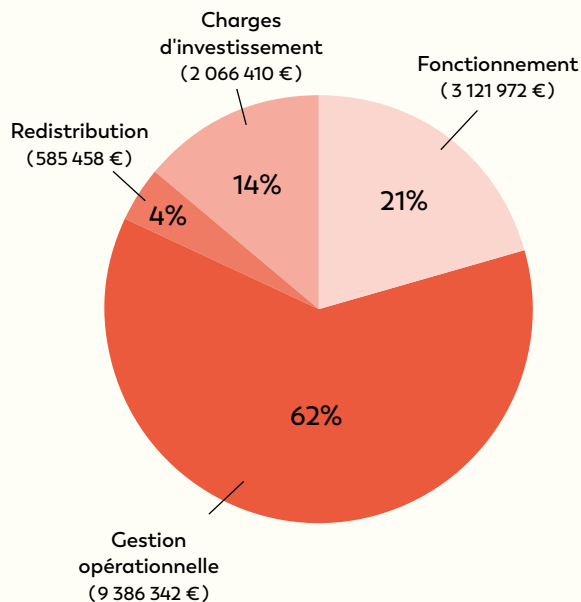
Les charges de la fondation s'élèvent à 15 160 161€ et reflètent la montée en puissance des projets de la fondation en 2024. Les charges de fonctionnement, qui incluent notamment les charges des ressources humaines qui occupent des fonctions transversales dans la fondation, les bureaux et les dépenses courantes, ont vu leur poids dans le budget total de la fondation significativement baisser pour atteindre 21%. De leur côté, les charges des projets opérationnels ont été multipliées par 3 par rapport à 2023 avec le lancement du Festival Art Explora et l'intégration de l'activité de l'association MuMo, tout en continuant de financer le développement des projets historiques de la fondation : la communauté des bénévoles, la plateforme numérique ART EXPLORA ACADEMY, la résidence d'artistes de la Villa Montmartre et les programmes de médiation culturelle déployés par la fondation au Hangar Y. Enfin, les charges de redistribution financent des projets portés par des institutions culturelles européennes, à travers notamment du Prix européen Art Explora Académie des Beaux-arts, et les charges d'investissement ont financé les équipements du Festival Art Explora et la première phase de construction du CinémaMo, le futur cinéma mobile de la fondation qui sera inauguré au printemps 2025.

## Les produits

La stratégie de diversification des ressources financières de la fondation a continué de porter ses fruits en 2024. En effet, en plus de la dotation de fonctionnement consommée versée par le fondateur Frédéric Jousset qui s'élève à 11 106 961€ en 2024, 2 069 813€ sont issus du mécénat, des dons et des partenariats et 1 679 039 € des subventions obtenues auprès de l'Union européenne et des collectivités locales. Ces deux derniers postes (mécénat et subventions) sont en nette augmentation (+79% par rapport à 2023) et ont vocation à continuer de croître pour permettre de réduire le poids du financement du fondateur dans les ressources financières de la fondation. Ces produits sont complétés par 179.974€ de produits financiers tirés du placement de la dotation non consommable de 4 000 000 €.

## CHARGES

15 160 181€



## PRODUITS

15 138 991€

