

Manual de Instruções Hélipac® 3



Criação France Air 2022
Todos os direitos de reprodução reservados
Versão NOV25/V1.0

Mais informações sobre o produto em www.guia.france-air.pt

ÍNDICE

1 - Antes de começar	3
2 - Desembalagem	3
2.1 - Verifique a entrega	3
2.2 - Armazenamento	3
2.3 - Desembalar a unidade	3
3 - Descrição do produto	4
4 - Dimensões	4
4.1 - Versão de parede	4
4.2 - Versão tubular	5
5 - Descrição técnica	6
5.1 - Características elétricas	6
6 - Instalação	7
6.1 - Local de instalação	7
6.2 - Distâncias de manutenção	8
6.3 - Posicionamento	8
6.4 - Manuseamento	8
6.5 - Ligação à rede de ventilação	8
7 - Ligação elétrica da unidade	9
8 - Manutenção	9
8.1 - Manutenção	9
8.2 - Intervalos de limpeza da unidade de ventilação	10
9 - Resolução de problemas	10
10 - Assistência	10
10.1 - Se não conseguir resolver a avaria	10
10.2 - Desativação do produto – reciclagem	10
11- Conclusão	11

ANTES DE EFETUAR QUALQUER OPERAÇÃO DE INSTALAÇÃO, MANUTENÇÃO OU DESMONTAGEM, LEIA ATENTAMENTE ESTE MANUAL. EM CASO DE INCUMPRIMENTO DAS INDICAÇÕES CONTIDAS NESTA NOTA, O FABRICANTE NÃO PODERÁ SER RESPONSABILIZADO POR DANOS PESSOAIS E/OU MATERIAIS OCORRIDOS.

1 - Antes de começar

Antes da instalação, leia este manual, no qual encontrará as instruções para uma utilização correta e segura do produto.

Antes de instalar a unidade, leia atentamente todas as instruções abaixo e siga-as. O fabricante reserva-se o direito de fazer alterações, incluindo na documentação técnica, sem aviso prévio.

Guarde este manual para uso futuro. Considere este manual como parte integrante do produto.

A instalação e a manutenção devem ser realizadas apenas por técnicos qualificados e experientes, a fim de garantir o cumprimento das normas locais em vigor e a manutenção da garantia. Não utilize o aparelho para fins diferentes daqueles para os quais foi concebido.

2 - Desembalagem

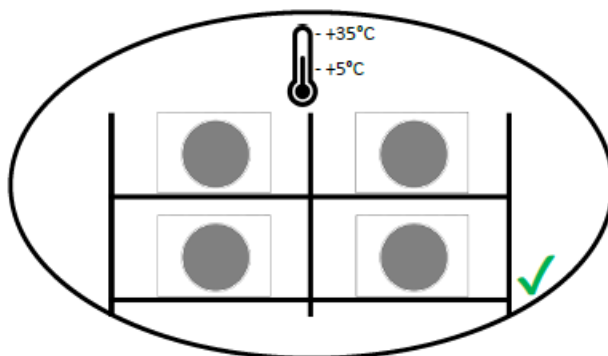
2.1 - Verifique a entrega

Leia atentamente!

No momento da entrega, verifique imediatamente se a embalagem do produto está intacta. Em caso de danos na embalagem, avise o transportador. Se a reclamação não for declarada atempadamente, não será aceite qualquer reclamação posterior. Verifique se o tipo de produto entregue corresponde à sua encomenda. Em caso de dúvida, não desembale a unidade e avise a France AIR.

2.2 - Armazenamento

Se não desembalar a unidade imediatamente após a receção, ela deverá ser armazenada num local seco.



2.3 - Desembalar a unidade

Após desembalar, verifique o estado das unidades e de todos os seus componentes. Em caso de dúvida, contacte o fornecedor. Nunca utilize uma unidade danificada.

Em caso de não cumprimento destas instruções, a garantia France AIR não será aplicável.

Leia atentamente!

Se a unidade de ventilação tiver sido exposta a temperaturas inferiores a 0 °C durante o transporte, deixe a unidade desembalada à temperatura ambiente durante pelo menos 2 horas antes de a ligar, para permitir a equalização da temperatura na unidade.

3 - Descrição do produto

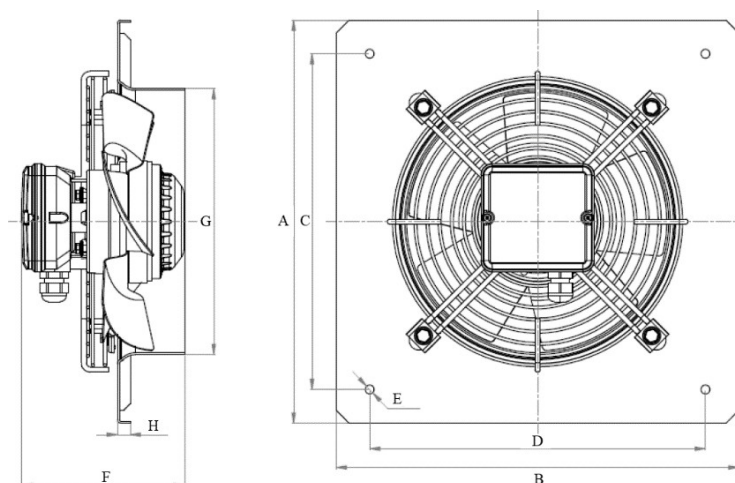
O produto foi concebido para ser integrado em instalações de ventilação de fluxo simples e destina-se a uso terciário.

O produto, tanto na versão de parede como na versão tubular, é fabricado em aço pintado de preto para a versão de parede e de branco R 9010 para a versão tubular.

O ventilador que equipa o produto é do tipo helicoidal com hélice em aço laminado a frio.

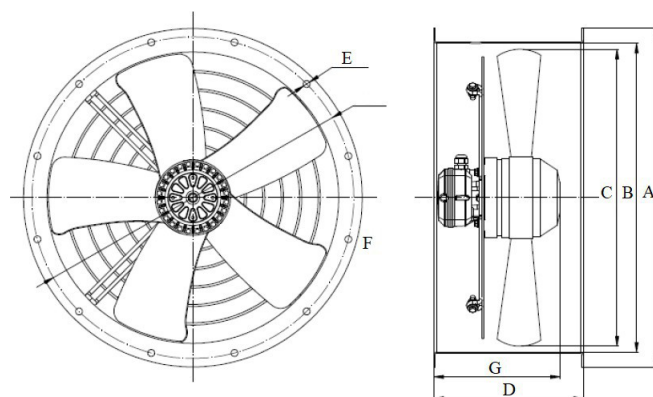
4 - Dimensões

4.1 - Versão de parede



Tamanho	A [mm]	B [mm]	C [mm]	D [mm]	E [mm]	F [mm]	G [mm]	H [mm]	Peso [kg]
Versão monofásica									
200	312	312	280	260	7	125	208	10	3,1
250	370	370	320	320	7	134	263	10	4,5
315	430	430	380	380	9	143	316	10	5,3
355	485	485	435	435	9	158	364	10	7,3
450	575	575	535	535	11	183	462	12	10,3
400	540	540	490	490	9	171	413	12	9,3
500	655	655	615	615	11	197	514	14	15,5
560	725	725	675	675	11	212	563	14	17,5
Versão trifásica									
200	312	312	260	260	7	125	208	10	3,1
250	370	370	320	320	7	134	263	10	4,5
315	430	430	380	380	9	143	318	10	6,1
355	485	485	435	435	9	158	363	10	7,3
450	575	575	535	535	11	183	463	12	10,3
400	575	575	535	535	11	183	463	12	10,3
500	655	655	615	615	11	221	499	14	17
560	725	725	675	675	11	212	563	14	17,5
630	805	805	750	750	11	221	648	16	24
710	850	850	810	810	14,5	300	714	20	39

4.2 - Versão tubular



Tamanho	A [mm]	B [mm]	C [mm]	D [mm]	E [mm]	F [mm]	G [mm]	Peso [kg]
Versão monofásica								
200	250	208	195	180	7	230	138	3,9
250	310	257	250	180	7	285	138	4,5
315	382	317	300	180	9,5	356	138	6,1
355	421	359	350	180	9,5	395	165	7,3
450	465	400	391	190	9,5	438	178	9
400	515	-	446	190	9,5	487	-	10,5
500	567	510	499	250	9,5	541	191	15,5
560	635	565	563	250	11,5	605	207	18
Versão trifásica								
200	250	208	195	180	7	230	138	3,9
250	310	257	250	180	7	285	138	4,5
315	382	-	300	180	9,5	356	-	6,1
355	421	359	350	180	9,5	395	165	7,3
400	465	400	391	190	9,5	438	178	9,3
450	515	460	446	190	9,5	487	190	10,5
500	567	510	499	250	9,5	541	191	15,5
560	635	565	553	250	11,5	605	207	18
630	707	640	628	250	11,5	674	227	24

5 - Descrição técnica

A gama é composta por 17 tamanhos na versão tubular e 18 tamanhos na versão mural, com uma gama de caudais de 300 a 13 500 m³/h.

5.1 - Características elétricas

5.1.1 - Versão mural monofásica

Modelo	Alimentação	Frequência [Hz]	Potência [kW]	Intensidade nominal [A]	T° máx. de utilização [°C]
200	1-Ph 230V	50/60	0,08	0,35	65
250	1-Ph 230 V	50	0,18	0,78	65
315	1-Ph 230 V	50/60	0,09	0,38	65
350	1-Ph 230 V	50	0,138	0,68	65
450	1-Ph 230 V	50	0,25	1,15	55
400	1-Ph 230 V	50	0,18	0,81	65
500	1-Ph 230 V	50	0,42	1,85	50
560	1-Ph 230 V	50	0,55	2,45	50

5.1.2 - Versão mural trifásica

Modelo	Alimentação	Frequência [Hz]	Potência [kW]	Intensidade nominal [A]	T° máx. de utilização [°C]
200	3-Ph 400 V	50/60 Hz	0,07	0,16	75
250	3-Ph 400 V	50/60 Hz	0,16	0,3	65
315	3-Ph 400 V	50/60 Hz	0,095	0,26	65
350	3-Ph 400 V	50 Hz	0,145	0,37	65
450	3-Ph 400 V	50 Hz	0,25	0,58	60
400	3-Ph 400 V	50 Hz	0,25	0,58	55
500	3-Ph 400 V	50 Hz	0,67	1,6	50
560	3-Ph 400 V	50 Hz	0,65	1,2	50
630	3-Ph 400 V	50 Hz	0,86	1,95	50
710	3-Ph 400 V	50 Hz	1,1	2,35	50

5.1.3 - Versão tubular monofásica

Modelo	Alimentação	Frequência [Hz]	Potência [kW]	Intensidade nominal [A]	T° máx. de utilização [°C]
200	1-Ph 230V	50	0,08	0,35	65
250	1-Ph 230 V	50 Hz	0,18	0,78	65
315	1-Ph 230 V	50/60 Hz	0,09	0,38	65
350	1-Ph 230 V	50 Hz	0,138	0,68	65
450	1-Ph 230 V	50 Hz	0,18	0,81	65
400	1-Ph 230 V	50 Hz	0,25	1,15	55
500	1-Ph 230V	50 Hz	0,42	1,85	50
560	1-Ph 230 V	50 Hz	0,55	2,45	50

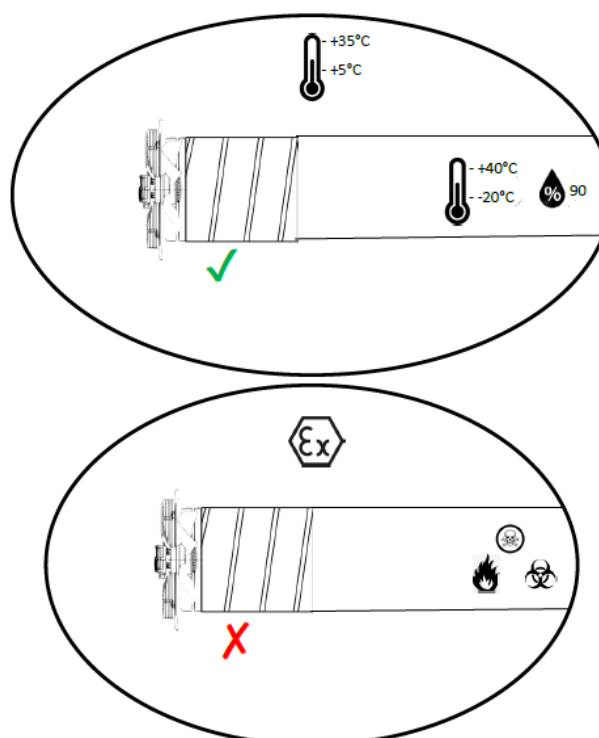
5.1.4 - Versão mural trifásica

Modelo	Alimentação	Frequência [Hz]	Potência [kW]	Intensidade nominal [A]	T° máx. de utilização [°C]
200	3-Ph 400V	50/60 Hz	0,07	0,16	75
250	3-Ph 400 V	50/60 Hz	0,16	0,3	65
315	3-Ph 400 V	50/60 Hz	0,095	0,26	65
350	3-Ph 400 V	50 Hz	0,145	0,37	65
450	3-Ph 400V	50 Hz	0,19	0,48	65
400	3-Ph 400 V	50 Hz	0,25	0,58	55
500	3-Ph 400V	50 Hz	0,45	0,93	50
560	3-Ph 400V	50 Hz	0,65	1,2	50
630	3-Ph 400V	50 Hz	0,86	1,95	50

6 - Instalação

6.1 - Local de instalação

6.1.1 - Ambiente de instalação e ar veículo:



6.1.2 - Instalação no exterior

Este produto destina-se apenas a instalação no interior.

6.2 - Distâncias de manutenção

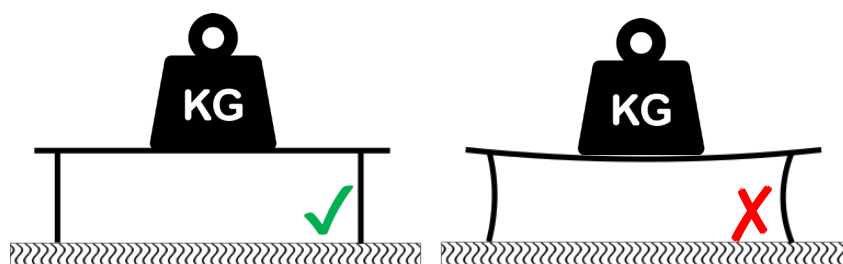
A unidade deve ser instalada de forma permitir o acesso para intervenções de manutenção, assistência ou desmontagem. Trata-se principalmente do acesso ao painel de manutenção.

6-3 - Posicionamento

Instale a unidade de ventilação sobre uma superfície plana e rígida.

Atenção!

A fixação deve suportar o peso da unidade!



A unidade nunca deve ser suspensa. A unidade de ventilação deve estar sempre apoiada em suportes, mesmo quando fixada numa laje alta.

6.4 - Manuseamento



6.5 - Ligação à rede de ventilação

Ligue diretamente a derivação da caixa ao duto circular.

Material necessário: consulte o § 4 para obter os diâmetros de ligação dos dutos



Fita de alumínio



Chave de fendas



4 x braçadeiras

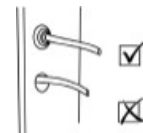
Leia com atenção!

Ligue as entradas e saídas de ar (entrada redonda) com ligações flexíveis, para evitar a transmissão de vibrações. As ligações das condutas de ventilação à unidade devem ser vedadas com mastique ou fita vedante.

No caso de utilização de peças de transformação, elementos de rede (cotovelos, Tês, etc.), deve ser respeitada uma distância superior a 1,5 x Ø.

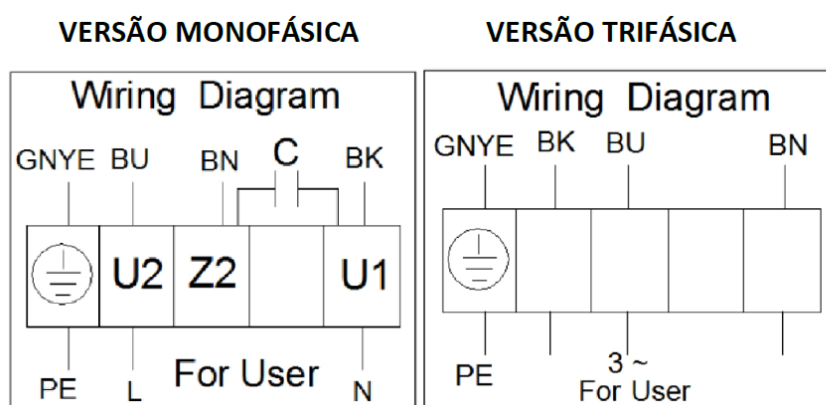
7 - Ligação elétrica da unidade

O aparelho deve ser ligado por um cabo isolado rígido com um diâmetro conforme às normas e regulamentos em vigor. Todos os cabos devem passar pelas prensa-cabos existentes.



A alimentação elétrica deve ser ligada através de um disjuntor de potência do tipo e corrente correspondentes. A distância entre os contactos disparados deve ser superior a 3 mm.

O aparelho deve ser ligado de forma que seja possível desligá-lo da alimentação elétrica a partir de um único elemento. É proibida qualquer intervenção ou modificação na ligação interna do aparelho, sob pena de perda da garantia. A instalação deve ser realizada por uma pessoa habilitada a efetuar instalações elétricas. Todas as instruções fornecidas neste manual, bem como as diretivas e regulamentos, devem ser respeitadas.



Designação	Cor
GNYE	Verde / Amarelo
BU	Azul
BN	Castanho
BK	Preto

8 - Manutenção

8.1 - Manutenção

A manutenção dos ventiladores deve ser realizada pelo menos uma vez por ano por um profissional (verificação das ligações elétricas, do estado geral, limpeza, etc.).

A roda do ventilador deve estar limpa e ser limpa regularmente para evitar uma diminuição do rendimento, bem como qualquer desequilíbrio da roda, o que provocaria a deterioração dos rolamentos do motor. Os rolamentos de esferas lubrificados para toda a vida não requerem qualquer manutenção.

8.2 - Intervalos de limpeza da unidade de ventilação

Assistência técnica

- Aspirador
- Escova
- Pano
- Produto de limpeza neutro (água com sabão)

Recomenda-se realizar a verificação e limpeza da unidade duas vezes por ano. Adapte esta periodicidade de acordo com as condições de utilização do aparelho.

Em caso de paragem prolongada da unidade, recomenda-se ligá-la durante uma hora a cada seis meses.

Não limpe o produto com objetos cortantes ou pontiagudos, produtos químicos, produtos abrasivos, água sob pressão, ar comprimido ou vapor.

9 - Resolução de problemas

Atenção!

Antes de começar e durante as operações de manutenção, assistência ou reparação, a unidade deve estar sempre desligada da alimentação elétrica e o interruptor bloqueado.

Não realize reparações se tiver dúvidas ou não souber o procedimento exato a seguir e recorra a um serviço especializado!!!



AVISO

Devido à utilização de condensadores no circuito eletrónico do controlador fixado no compartimento motor, existe perigo de morte por contacto direto com componentes sob tensão ou que ficaram sob tensão devido a defeitos, mesmo após o corte da corrente. A tampa de proteção do controlador do motor do ventilador só deve ser removida após a desconexão do cabo de alimentação da rede e um espera de pelo menos 3 minutos.

10 - Assistência

10.1 - Se não conseguir resolver a avaria

Entre em contacto com a France Air Portugal se não conseguir resolver o problema.

Leia com atenção!

Por favor, prepare as seguintes informações para permitir uma resolução rápida do problema:

- Indicação do tipo de produto
- Número de série
- Tempo de funcionamento
- Acessórios utilizados
- Local de instalação
- Condições de instalação (incluindo elétricas)
- Descrição detalhada da avaria e operações que realizou para a eliminar

10.2 - Desativação do produto – reciclagem

Antes de eliminar o produto, torne-o inutilizável. Os produtos antigos também contêm elementos que podem ser reciclados. Leve-os a um centro de reciclagem. É preferível desmontar o produto num centro especializado, o que permitirá reutilizar os materiais recicláveis. Não deite o produto num aterro não

controlado. A eliminação dos materiais deve ser feita em conformidade com os regulamentos e diretivas legais nacionais e locais em vigor.

11- Conclusão

Para uma utilização correta e segura da unidade de ventilação, é indispensável ler e respeitar as indicações contidas neste manual. Não hesite em contactar o nosso Departamento Comercial ou o nosso Suporte Técnico para qualquer informação adicional.

FRANCE AIR PORTUGAL, LDA

Grande Lisboa

Avenida Casal da Serra, N.º 13, Sala 3
2625-085 Póvoa de Santa Iria

Grande Porto

Zona Industrial da Maia, Setor IX – Sul
Rua de Eng.º João Tallone, Lote 7
4470-516 Maia

Algarve

Zona Industrial Vale da Venda Lote 3A
8005-412 Faro

france.air.portugal@france-air.com
www.france-air.pt