

SALA CLAMORES

Ficha Técnica



Datos de la sala

Calle Alburquerque, 14, 28010, Madrid.

Metro: Estaciones de Bilbao (Líneas 1 y 4) y San Bernardo (Líneas 2 y 4)

Website: www.salaclamores.com



Contactos

NOMBRE

INFORMACION DE CONTACTO

Daniel Acirón
Programador

+34 655-925-283
programacion@salaclamores.com

Maximiliano Raigal
Responsable de Producción

+34 600-087-005
maxi.clamores@gmail.com

Equipo Clamores
Responsable Técnico

sonidoclamores@gmail.com

Condiciones de Uso y Seguridad

1. Los grupos que utilicen la Sala Clamores deben cumplir con todas las leyes y reglamentos relacionados con la seguridad y la higiene para garantizar una protección efectiva.
2. Los visitantes deben obedecer en todo momento las instrucciones del personal de la sala.
3. Se prohíbe estrictamente fumar en todas las áreas de la Sala Clamores.
4. No se permite realizar cambios en los equipos de sonido y luces fijos de la sala (como el sistema de sonido, controles, patch, racks, etapas, etc.) sin obtener previamente la autorización del Responsable Técnico. Cualquier modificación debe acordarse con al menos 7 días de antelación y seguir los términos acordados.
5. La Sala Clamores dispone de su propio equipo de backline (que se detalla en la sección de Sonido/Backline). La batería suele estar montada en el escenario. Si un grupo desea usar su propia batería, debe notificarlo con al menos 24 horas de anticipación para agilizar la preparación del escenario y las pruebas de sonido. El piano acústico permanecerá en el escenario incluso si no se utiliza en la actuación.
6. La sala está equipada con un limitador y medidor de decibelios homologado según la normativa actual de Madrid (Ordenanza de Protección contra la Contaminación Acústica y Térmica, OPCAT). Los músicos y el artista deben seguir las instrucciones del Responsable Técnico para evitar incumplir esta normativa. En caso de negativa a colaborar, el personal de la sala se reserva el derecho de cancelar la actuación.

7. El artista o sus responsables de producción deben proporcionar información detallada, como el plano del escenario, el equipo que utilizarán, los músicos que participarán, la presencia de invitados, el uso de auriculares inalámbricos (In Ears), la duración del espectáculo y cualquier otra información relevante, al Programador y al Responsable Técnico de la Sala con al menos 7 días de anticipación a la fecha del evento.

8. No se pueden instalar equipos ni elementos escenográficos fuera de los límites del escenario que requieran la anulación de butacas o que obstaculicen la visibilidad de los espectadores sin previa comunicación y autorización de la sala.

9. Cualquier instalación de elementos escenográficos fuera del escenario, el uso de agua, fuego, máquinas de humo o cualquier otro elemento que afecte la seguridad debe ser comunicado a los responsables de la sala antes de firmar el contrato. Para el uso de confeti en el escenario (o en cualquier otro lugar del recinto) se necesita la autorización previa del responsable de la Sala.

10. La Sala puede solicitar cualquier certificado o ficha técnica necesaria para evaluar la implementación de estos elementos.

Estas reglas y directrices son comunes en espacios de eventos y conciertos para garantizar la seguridad y el buen funcionamiento de las actuaciones en el lugar.

Carga, Descarga y Parking

La responsabilidad de cargar y descargar los equipos del Artista y/o sus músicos, así como cualquier equipo adicional de los técnicos del Artista, recae en la propia producción del Artista. El personal de la sala no se hará responsable del transporte de estos equipos desde la entrada hasta el escenario, ni de su recolección posterior. El personal de la sala proporcionará instrucciones sobre la ruta de carga y descarga desde la calle hasta el escenario, así como dónde colocar los equipos mientras no puedan ser llevados al escenario. Este recorrido de carga y descarga incluye dos tramos de escalera para llegar a la sala y una rampa que conduce al escenario.

La sala está convenientemente situada frente a una zona de carga y descarga que está operativa de lunes a viernes de 8:00 a 19:00 horas, así como los sábados de 10:00 a 15:00 horas.

En las cercanías, a menos de 100 metros de distancia, se encuentra un estacionamiento, "Parking Alburquerque" ubicado en la dirección C/Alburquerque, 18. Una opción para furgonetas es el el "Parking San Bernardo 48", en C/San Bernardo 48, con una altura máxima de 2,10 mts.

Horarios del Personal de la Sala

El grupo se ajustará a la disponibilidad y horarios del personal de la Sala Clamores. Cualquier necesidad adicional de personal que no pueda ser atendida por el personal de la Sala será responsabilidad del grupo. Los horarios y la disponibilidad del personal pueden consultarse con el responsable de producción.

SISTEMA DE SONIDO

Control de FOH y Monitores	DIGICO S21 Unidad de I/O de expansión de escenario DiGiCo A168 Stage
Sistema de PA	2 Altavoces C7 TOP D&B. Etapa D6 D&B 2 Subwoofers C7 SUB D&B. Etapa D6 D&B
Refuerzo 1 (Delay)	2 Altavoces M15 TW AUDIO Etapa de potencia POWERSOFT M30
Refuerzo 2 (Delay)	2 Altavoces C6 D&B. Etapa EPAC D&B
Refuerzos Adicionales	2 Altavoz CI8 D&B. Etapa D112 D&B 2 Altavoces E3 D&B. Etapa EPAC D&B 2 Altavoces CI8 D&B. Etapa EPAC D&B
Procesamiento y Ajuste	Todo el sistema se ajusta utilizando Smart Live. El procesamiento del sonido se realiza mediante el uso de XILICA XD 4080.
Monitores	4 Max 12 D&B (Etapas EPAC D&B) 1 JBL PRX812W Activo 1 Behringer Powerplay P1 + 2 x Behringer Poweplay P2 (no incluyen auriculares) Hay 16 envíos de monitores independientes.
Patch	31 Canales en escenario hacia la consola.

MICROFONOS

Micrófonos	Cantidad
AKG D112	1
AKG D40	3
AKG C414 XLII	2
AKG C480B	1
AKG C519	1
RODE NT5	1
AKG D5	3
AKG D7	3
SHURE SM58	5
SHURE BETA58	1
SHURE BETA57	2
SHURE SM57	1

MATERIAL COMPLEMENTARIO

MATERIAL COMPLEMENTARIO	CANTIDAD
CAJAS DE INYECCION PALMER DI STEREO	3
CAJAS DE INYECCION PALMER DI MONO	2
ADAPTADORES DE CORRIENTE 110V - 220V	2
SOPORTES DE MICROFONO ALTOS (TIPO JIRAFÁ)	8
SOPORTES DE MICROFONO MEDIANOS (TIPO JIRAFÁ)	5
PARA BOMBO	1
SOPORTE SIMPLE PARA TECLADO	1
SOPORTES PARA GUITARRA/BAJO	3
MESA DE DJ PORTATIL Udg U92049SL	1

BACKLINE

Backline	Descripción
BATERÍA YAMAHA MAPLE CUSTOM	Bombo 20"
	Timbales 10", 12" y 14"
	4x Soportes para Platos
	1x Soporte de Hi-Hat
	2x Soporte de Caja
	(Los platos NO están incluidos)
PEDAL DE BOMBO PEARL	
CAJA 14x6,5 PEARL	
TABURETE DE BATERÍA	
PIANO ACÚSTICO YAMAHA C3 (afinado a 440 Hz)	
AMPLIFICADOR DE BAJO: MARK BASS MINI CMD 121P	
AMPLIFICADOR DE GUITARRA: KOCH AMPS STUDIOTONE COMBO (20W Clase A)	
Backline Adicional	Precio por Día
CABEZAL AMPEG SVT CLASSIC	40€/día juntos o por separado
PANTALLA AMPEG 4x10	
FENDER TWIN REVERB REISSUE 65	40€/día
JUEGO DE PLATOS ZILDJIAN SERIE K	40€/día
CABINA PIONEER DJ NEXUS 2 - DJM 900 NXS2 + 2x CDJ-2000 NXS2	80€/día
IN EARS INALÁMBRICOS SHURE PETR (La sala aporta baterías para la prueba de sonido y el concierto.)	1x Set: 50€, 2x Sets: 80€
SHURE QLXD24 B58 MICROFONO INALAMBRICO DE MANO (La sala aporta baterías nuevas para la prueba de sonido y el concierto)	1x Set: 50€, 2x Sets: 80€
Los inears y el micrófono inalámbrico se pueden combinar en 2x Sets: 80€	

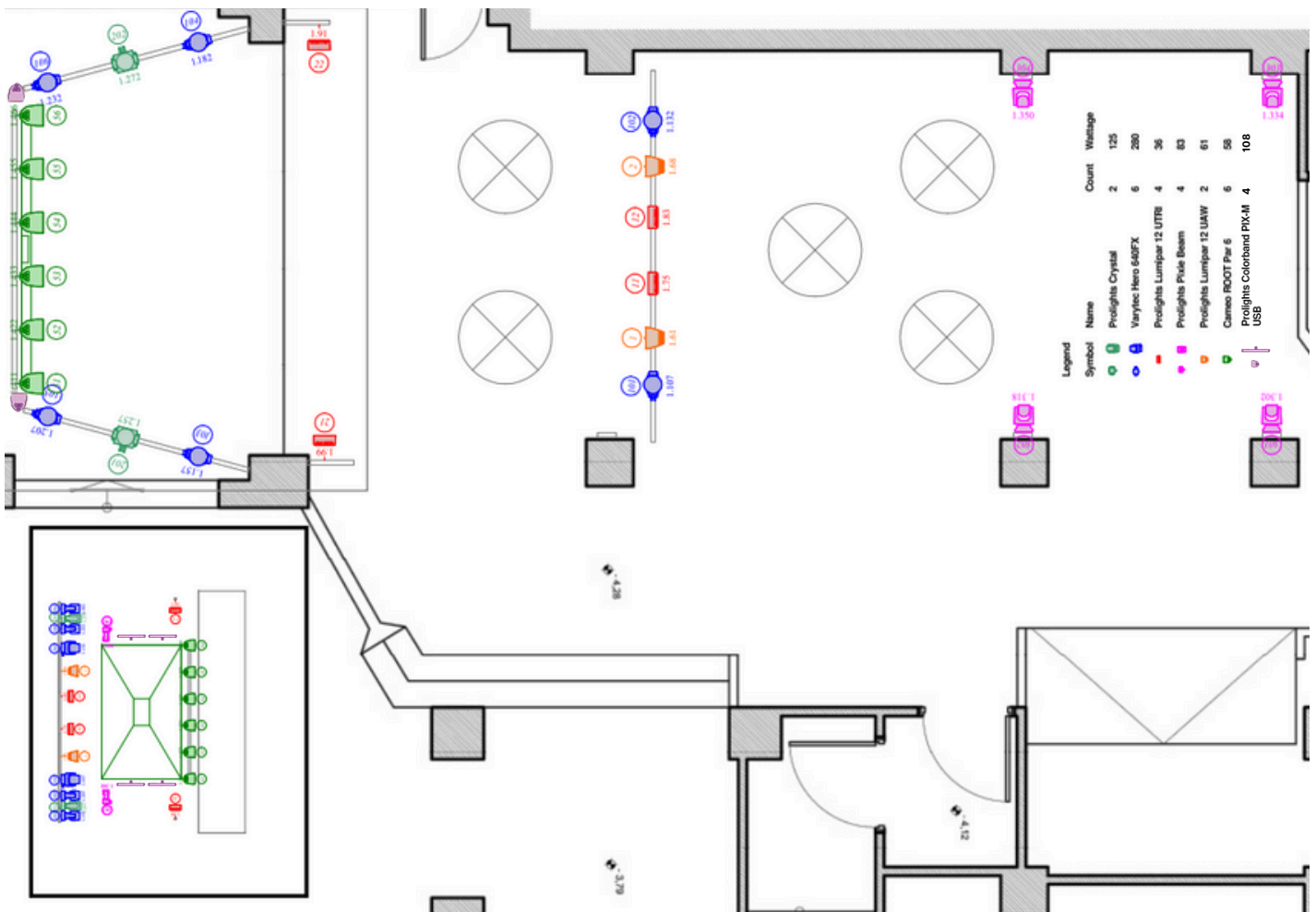
CONTROL Y REGULACIÓN

MESA DE LUCES CHAMSYS MAGICQ COMPACT CONNECT CON PANTALLA TACTIL

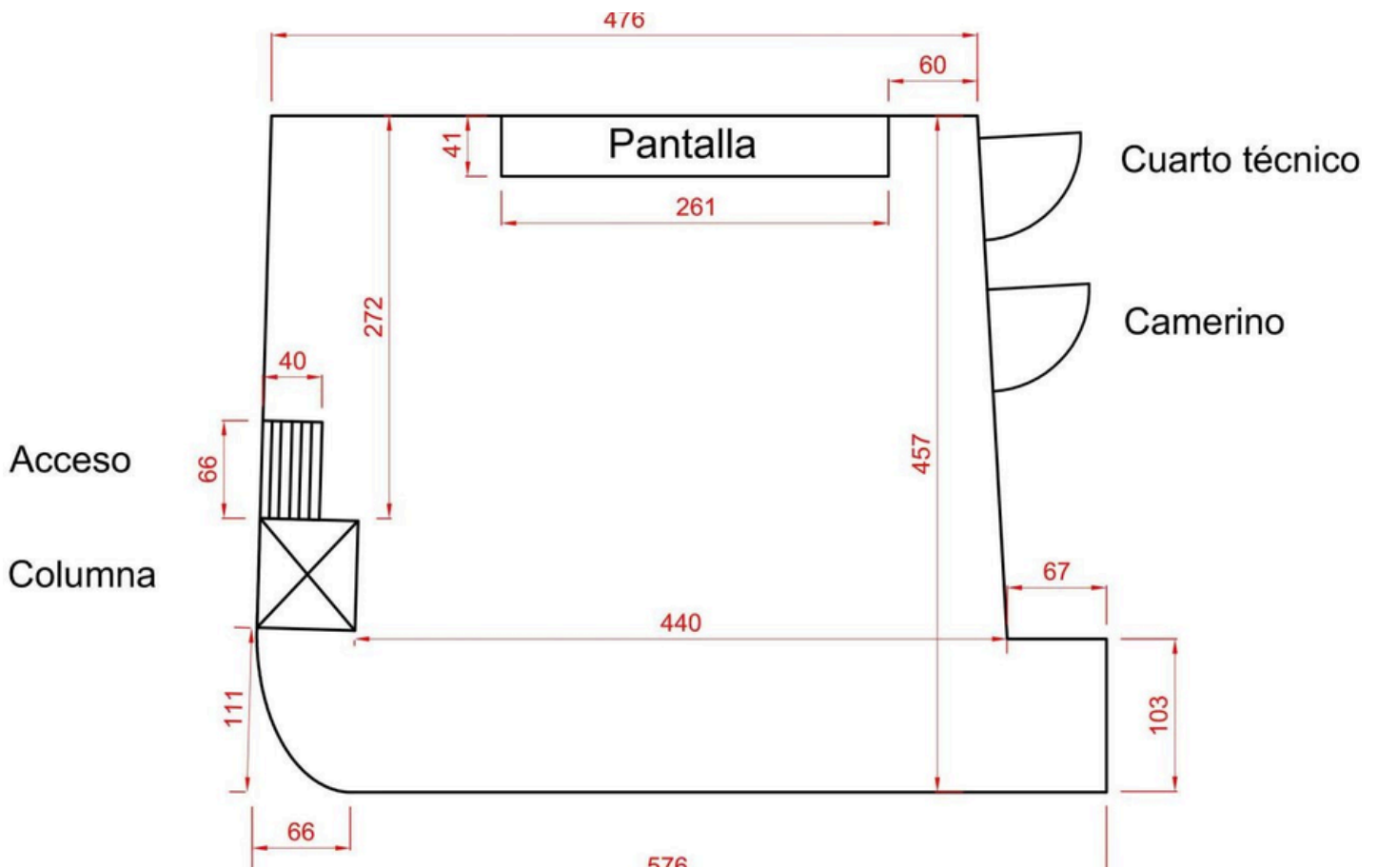
APARATOS ILUMINACIÓN

VARYTEC HERO 640FX	6
PROLIGHTS CRYSTAL	2
PROLIGHTS LUMIPAR 12 UTRI	4
PROLIGHTS PIXIE BEAM	4
PROLIGHTS LUMIPAR 12 UAW	2
PROLIGHTS COLORBAND PIX-M USB	4
CAMEO ROOT PAR 6	6
TUBO LED PIXEL CUSTOM	50 *
FACTOR FOGGER, MÁQUINA DE NIEBLA HAZER 1200W	1

* La sala está equipada con 50 tubos LED pixelados distribuidos de forma irregular por todo el techo de la pista.



PLANO DEL ESCENARIO



PANTALLA TRASERA DEL ESCENARIO

Clamores dispone de una pantalla de LEDs P5 Ext. ubicada en la parte trasera del escenario (172 cm x 288 cm - 16/9 aprox.). Esta pantalla se utiliza para proyectar visuales, como logotipos, fotos y vídeos, y se controla mediante el software Resolume. Se anima a todos los artistas a aprovechar esta oportunidad.

Se pueden utilizar formatos comunes de imagen y video como jpg, png, avi, mpg y mov para mostrar en la pantalla, pero no se admiten archivos en formato PDF.

La pantalla LED es una pantalla de exterior, lo que significa que tiene una excelente luminosidad. Sin embargo, es importante tener en cuenta que tiene una resolución baja. Por lo tanto, no es necesario utilizar archivos de imagen o video de alta resolución, ya que el programa podría no ser compatible con ellos. Una resolución de 800x600 es suficiente para imágenes, y 720x480 para videos. La suma total de los archivos a proyectar no debe superar los 500 MB.



Pantalla led trasera del escenario

Es importante enviar estos visuales al menos una semana antes del evento, preferiblemente antes. El envío debe realizarse a través de Drive o Dropbox, proporcionando el enlace de descarga, **sin restricciones de acceso**, en el correo de producción en copia a todas las personas relevantes.

El equipo de Clamores se encargará de cargar los visuales para el día del concierto, ya sea un logotipo, una imagen estática o un video, siempre que no exceda el tamaño especificado de 500 MB. Los videos cortos pueden ser puestos en bucle, no es necesario que cubran toda la duración del espectáculo. En tales casos, se sugiere crear un video de corta duración, y nuestro equipo se encargará de que se reproduzca durante todo el show. En caso de disponer de un logotipo sugerimos pasarlo en color blanco para que resalte sobre el fondo oscuro.

Si los visuales son más complejos que un solo logotipo, imagen o video en bucle, se debe consultar con la producción del concierto. Si se necesita sincronizar secuencias visuales con el espectáculo, esto también debe ser discutido y, en cualquier caso, una persona de su equipo debe encargarse de ello.

Se desaconseja el uso de imágenes muy claras, ya que pueden crear una fuerte iluminación sobre el escenario, que quedará bañado en luz blanca. Siempre es recomendable trabajar las imágenes sobre un fondo negro.

Los videos con movimiento y las imágenes redondeadas tienden a verse mejor en la pantalla LED debido a sus características.

La pantalla mostrará el logotipo de Clamores, así como los de los patrocinadores que la sala considere pertinentes según los acuerdos comerciales vigentes en ese momento. La sala se encargará de esto, por lo que no es necesario integrar estos elementos en sus fotos o videos. Esto es obligatorio y no está sujeto a discusión.

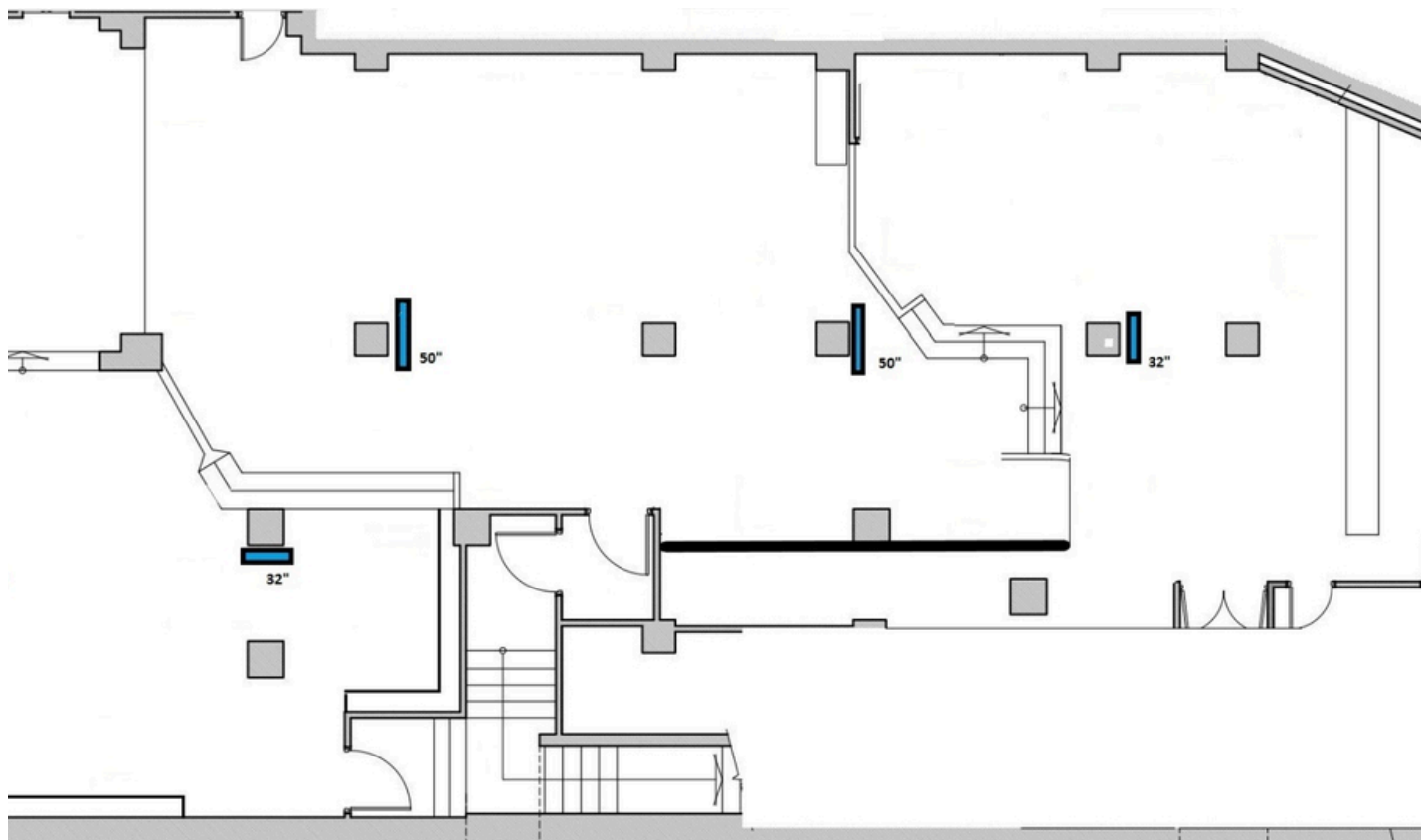
La sala se reserva el derecho de cancelar unilateralmente y en cualquier momento la emisión de cualquier imagen o video que considere inapropiado o que no cumpla con los estándares mínimos de calidad aceptables. Además, se exime de cualquier responsabilidad por posibles problemas técnicos. La sala no cuenta con un técnico especializado en audiovisuales.

Model No	LM-P5-S
Module size	250mm*250mm
Pixel pitch	5,00 mm
Pixel Density	43222 pixels/m2
Pixel configuration	1R1G1B
LED Package mode	SMD1921
Module resolution	52dots(H)*52dots(V)
Drive type	Constant drive
Brightness of white balance	≥5500cd/m2
Cabinet Dimension	500mm x 500mm x 85mm
Module Quantity	4pcs
Cabinet Resolution	104*104
Best viewing distance	4M~240M
Frame Frequency	≥60Hz
Refresh frequency	≥1921HZ
Grey scale/colors	256levels of each color(RGB)/16.7M colors
CPU	Pentium 4 or above
Operation system	MAC
Control method	Synchronous display with control PC by DVI
Control System	Linsn, Nova-star, Colorlight or as you required
Interface	Standard Ethernet

Pantallas Auxiliares, Cámaras y Streaming

La sala tiene en todos sus conciertos un servicio de transmisión en vivo con 2 cámaras robotizadas desde el escenario a 5 pantallas auxiliares distribuidas por todo el lugar, asegurando que el concierto sea visible desde casi cualquier punto de la sala.

TV LED 50" SAMSUNG UE50AU7175UXXC, UHD 4K	2
TV LED 65" SAMSUNG UHD 4K	1
TV LED 32" SAMSUNG T4305	2



Clamores cuenta con un equipo de profesionales para grabar vídeos y realizar transmisiones en vivo con un costo reducido y una excelente calidad. Te recomendamos consultar con anticipación las distintas opciones y tarifas disponibles con la sala.

Camerinos

Nuestros camerinos ofrecen todas las condiciones de comodidad para los artistas. El camerino principal ofrece privacidad completa junto con comodidades esenciales como baño, ducha, aire acondicionado y nevera. Además, presenta la ventaja de una salida directa al escenario, agilizando el proceso de entrada y salida.

También podemos proporcionar un área de descanso conectada al camerino principal, que ofrece un espacio adicional donde los artistas pueden relajarse y prepararse antes de su actuación. Este último espacio está disponible solo previa consulta y posterior autorización por parte de la sala.



Camerino



Camerino



Área de descanso



Tocador



Baño con ducha



Salida al escenario

Fotos de la Sala



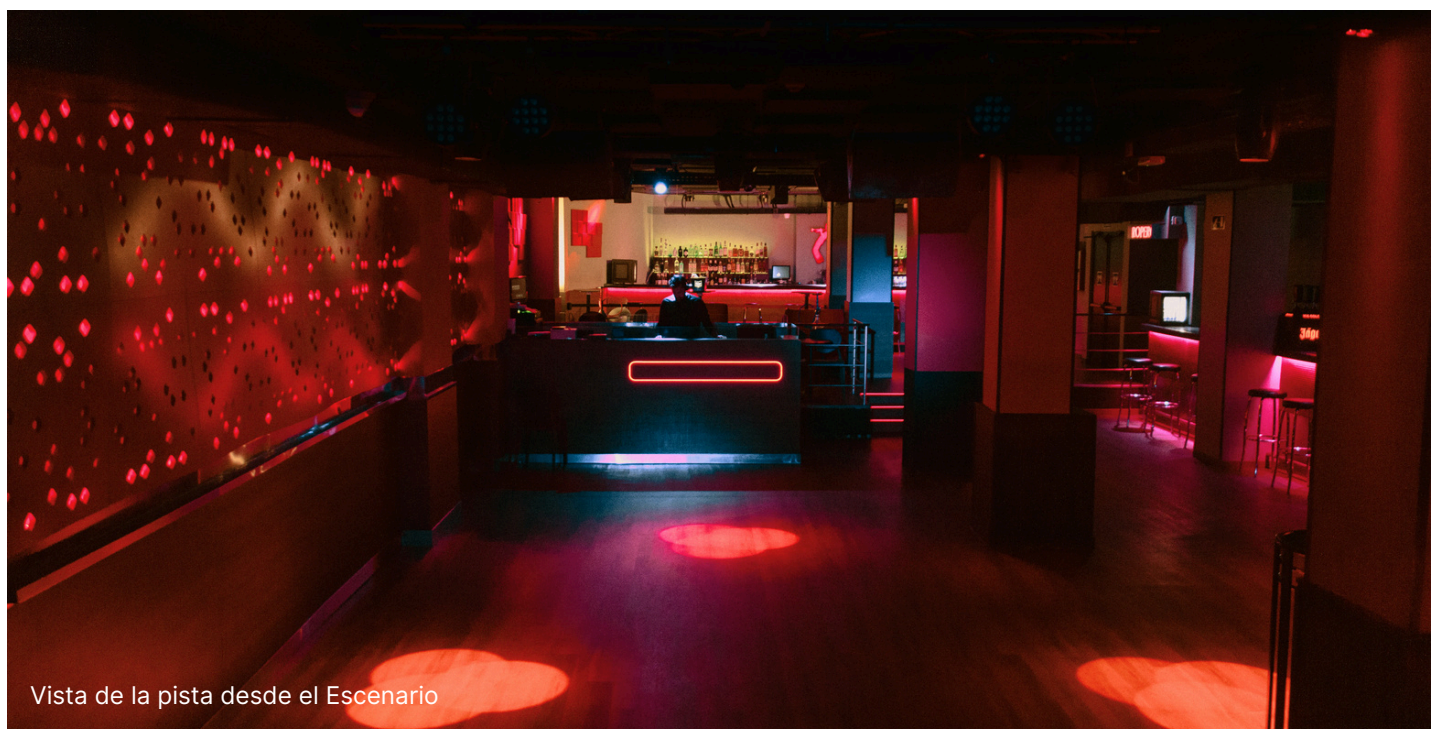
Escenario



Zona de sofás



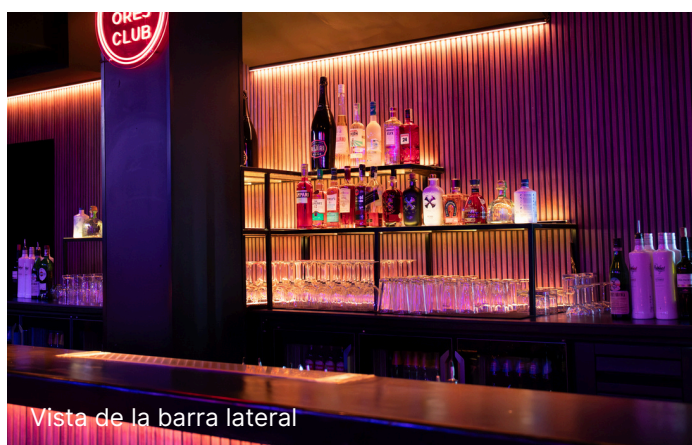
Zona de sofás



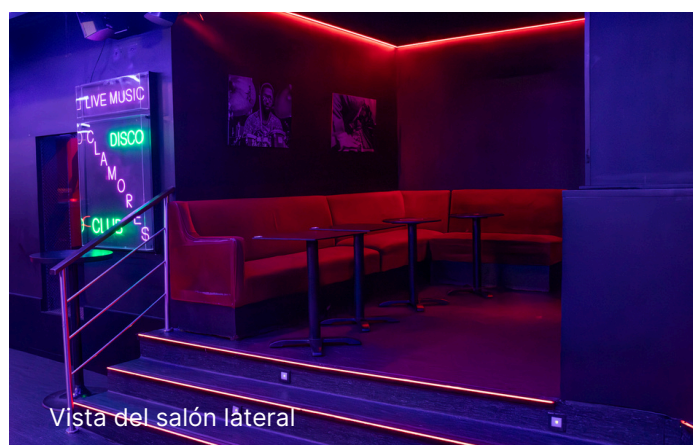
Vista de la pista desde el Escenario



Pista montada para concierto de sentado



Vista de la barra lateral



Vista del salón lateral



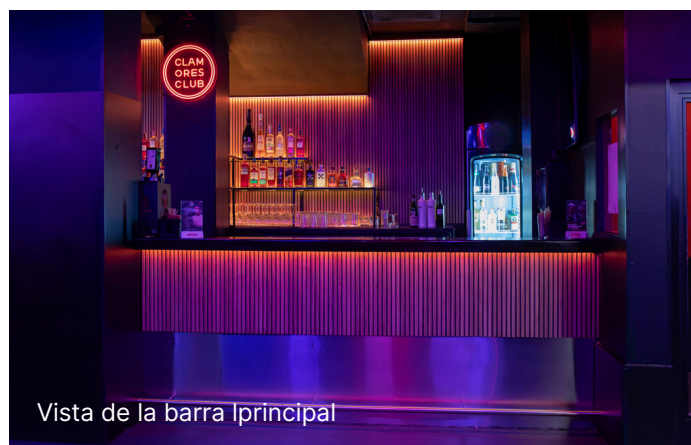
Vista del salón montado para concierto de sentado desde el escenario



Escenario



Vista de la barra principal



Vista de la barra principal



Escenario y pista montada para concierto de sentado



Jerry González 2011



Equipo Clamores 1985

Brigada inicial del personal de Clamores
Foto: Anónimo



Clamores 1998

CLAMORES
CLAMORES
CLAMORES
CLAMORES

