

Vydává

**ZÁVAZNÝ BULLETIN č. RTC-080a – R2 - SR
S VLIVEM NA BEZPEČNOST**

**TECHNICKÝ OBSAH TOHOTO DOKUMENTU JE SCHVÁLEN NA
ZÁKLADĚ OPRAVNĚNÍ DOA Č. EASA.21J.057.**

1. **TÝKÁ SE:** Všech letadel SportStar RTC.
2. **DŮVOD:** Důsledné provádění předletové prohlídky v motorovém prostoru může eliminovat opakující se výskyt trhlin na výfukové soustavě letounů SportStar RTC v provozu.
3. **OPATŘENÍ:**
 1. Proved'te kontrolu a případnou výměnu vadné části.
Ovlivněné díly: Tlumič výfuku s nomenklaturou E6 18-10 01 (index B) a související díly Výfukové svody E6 18-23 01 (index B), E6 18-24 01 (index B), E6 18-25 01 (index A), E6 18-26 01 (index A), nebo
Tlumič výfuku nomenklatury 766521 a související díly Výfukové svody E6 18-30 01, E6 18-31 01, E6 18-33 01 a E6 18-25 01.
 2. Výměnu zapište do záznamníku draku letounu.
4. **LHŮTA PROVEDENÍ:** Ihned, při nejbližší předletové přípravě, následně při každé další předletové přípravě a při každé 100 hod. / roční prohlídce.
5. **PROVEDE:** Provozovatel / vlastník letounu.
6. **NÁKLADY HRADÍ:** Dle záručních podmínek výrobce. Výrobce letounu uhradí uznané reklamace týkající se výměny dílů výfukového systému s dobou provozu do 300 hodin.
7. **POTŘEBNÝ MATERIÁL:** Dodá výrobce letounu.
8. **POSTUP PRÁCE:** Dle tohoto ZB.
9. **PŘÍLOHY:** Bez příloh.

Platnost od: 07. 04. 2026

QS-406/F-01K



1. Postup práce

1.1 Potřebné nářadí: Šroubovák křížový, zvětšovací sklo, zrcátko a svítilna.

1.2 Potřebný materiál: Díly výfukové soustavy v případě zjištění závady na letounu.

1.3 Pracovní postup

1.3.1 V rámci předletové přípravy demontujte horní a dolní kryt motoru dle NÚ SportStar RTC kap. 71, odst. 71-10.

1.3.2 Proveďte kontrolu celé výfukové soustavy, se zaměřením na vznik trhlin na jednotlivých svodech výfukového potrubí, vnějšího povrchu tlumiče a výstupní roury výfuku – viz Obr.1. Dále kontrolujte konzoly a držáky uchycení výfuku – viz Obr.1.

Při kontrole použijte, podle potřeby, svítilnu, zvětšovací sklo, případně zrcátko v nepřístupných místech.

Při zjištění poškození kterékoli části výfukové soustavy neprodleně informujte výrobce letounu a proveďte výměnu vadné části výfukové soustavy.

1.3.3 Při výměně vadné části výfukové soustavy postupujte dle instrukcí v MM SportStar RTC, kap. 78, odst. 78-20.

1.3.4 Namontujte dolní a horní kryt motoru dle NÚ SportStar RTC kap. 71, odst. 71-10.

1.3.5 Požadavek na provádění bulletinu není vyžadován v případě, že je instalovaný nebo vyměněný výfukový systém uvedený v bodě 3. Opatření tohoto bulletinu za:

- Tlumič výfuku
 - E6 18-10 01 index C nebo vyšší

- Výfukové svody
 - E6 18-23 01 index C nebo vyšší
 - E6 18-24 01 index C nebo vyšší
 - E6 18-25 01 index B nebo vyšší
 - E6 18-26 01 index B nebo vyšší

2. Vliv na dokumentaci

2.1 Průvodní technická dokumentace

Bez vlivu.

2.2 Provozní technická dokumentace

2.2.1 Deník předletové přípravy:

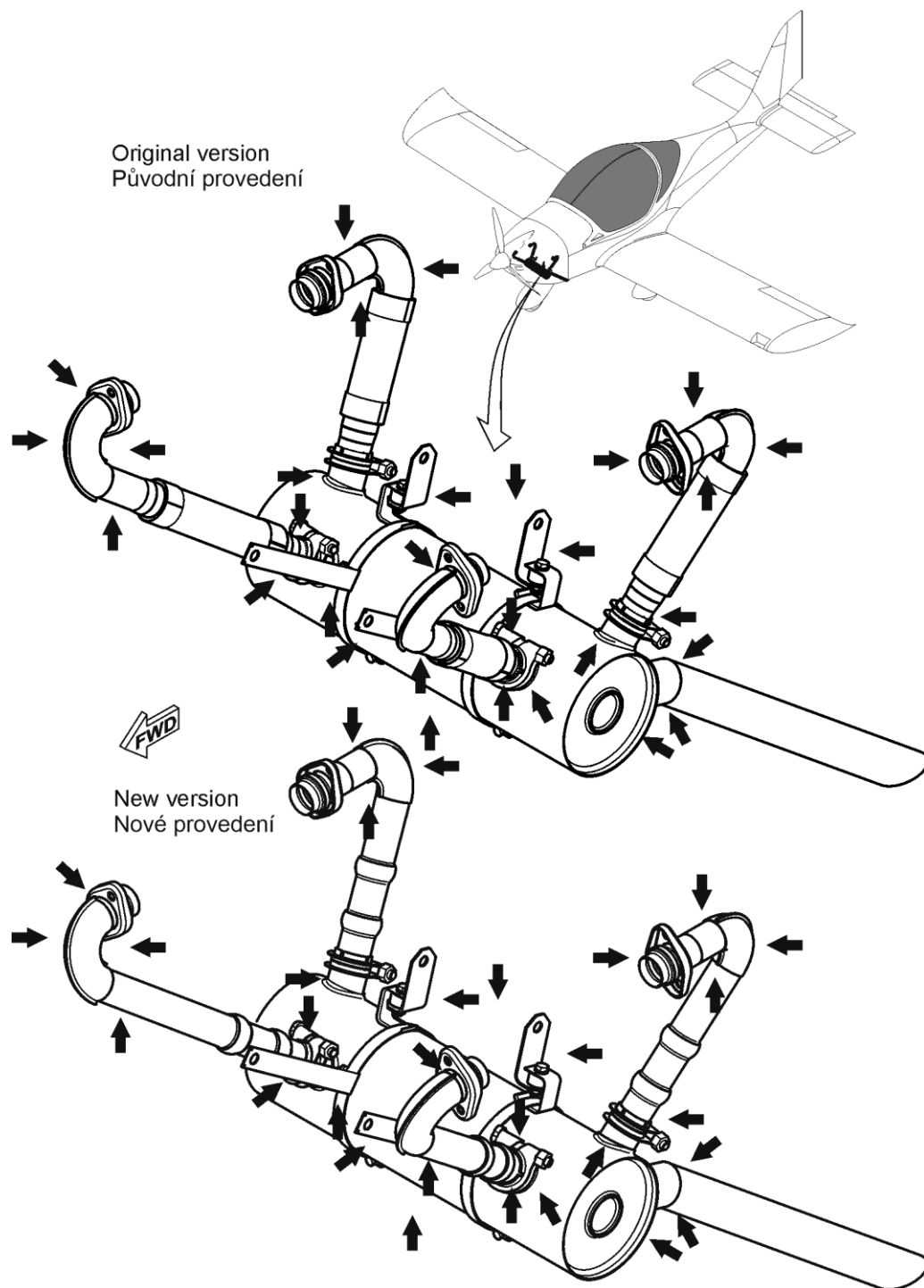
Do deníku předletové přípravy potvrďte provedení kontroly výfukové soustavy letounu v rámci předletové přípravy.

2.2.2 Potvrzení o údržbě (provedení 100hod. / roční prohlídka):

Do potvrzení o údržbě (provedení 100 hod. / roční prohlídka) запиšte poznámku o provedení kontroly výfukové soustavy.

3. Vliv na hmotnost a vyvážení

Bez vlivu.



Obr. 1 Kontrolovaná místa výfukové soustavy

- a) Trhliny kolen výfuku
- b) Trhliny na svodech výfuku k tlumiči
- c) Trhliny na vstupech svodů do tlumiče
- d) Trhliny na válcovém obalu a bočních kruhových stěnách tlumiče
- e) Trhliny na vyústění výstupní roury výfuku z tlumiče
- f) Trhliny na držácích a konzolách výfuku (předních i zadních)