

# **EVALUATION A MI-PARCOURS DU PROGRAMME 2022-2026 FINANÇÉ PAR LA DGD ET MIS EN ŒUVRE PAR RIKOLTO**

## **Programme Riz Durable MALI**

Evaluateur local ADE : Ibrahim OUATTARA

**Mai 2025**

## TABLE DES MATIERES

Remerciements .....	1
Résumé exécutif .....	3
1. Introduction et contexte .....	6
1.1 Présentation de Rikolto International .....	6
1.2 Aperçu du programme national .....	7
1.3 Portée et objectifs de l'évaluation au niveau des résultats .....	9
2. Méthodologie d'évaluation .....	10
2.1 Approche générale .....	10
2.2 Collecte de données qualitatives supplémentaire .....	10
2.3 Approche participative et atelier de sensibilisation .....	11
3. Résultats de l'Evaluation .....	12
3.1 Efficacité de l'intervention .....	12
3.1.1 Base de production durable .....	12
3.1.2 Marché inclusif .....	16
3.1.3 Environnement favorable .....	19
3.2 Durabilité potentielle des interventions .....	21
3.2.1 Durabilité des impacts .....	21
3.2.2 Potentiel de mise à l'échelle .....	22
4. Enseignements tirés de la mise en œuvre du programme à ce jour .....	24
5. Conclusions .....	26
6. Recommandations .....	28
Annexes .....	30

## Liste des Figures

Figure 1 : Vue d'ensemble des programmes de Rikolto .....	7
Figure 2: sites de mise en œuvre du projet au Mali .....	8
Figure 3: Théorie du changement du programme riz 2022-2026 de Rikolto au Mali .....	9

## Liste des Tables

Tableau 1 : Nombre d'agriculteurs bénéficiant d'un soutien de Rikolto .....	12
Tableau 2 : Nombre d'agriculteurs ayant bénéficiés d'un meilleur accord commercial .....	13
Tableau 3 : Nombre d'agriculteurs ayant amélioré leur résilience grâce aux interventions de Rikolto .....	13
Tableau 4 : Revenu net annuel moyen du système agricole par hectare .....	14
Tableau 5 : Volume de produits issus de la production durable vendu sur le marché .....	14
Tableau 6 : Marge bénéficiaire nette des entreprises agroalimentaires .....	15
Tableau 7 : Transparence et traçabilité dans la gestion des entreprises agroalimentaires .....	15
Tableau 8 : Financement mobilisé par effet de levier .....	15
Tableau 9 : Nombre d'entrepreneurs du système alimentaire économiquement viables .....	16
Tableau 10 : Nombre de personnes ayant accès à des produits alimentaires durables .....	17
Tableau 11: adoption de pratiques commerciales inclusives .....	17
Tableau 12 : Campagnes de communication sur la consommation du riz durable .....	18
Tableau 13 : Nombres d'acteurs engagés dans la distribution du riz durable .....	18
Tableau 14 : Création d'emplois des entreprises agroalimentaires au profit des femmes et jeunes .....	18
Tableau 15 : nombre de preuves générés pour susciter un effet levier .....	19
Tableau 16 : Création de produits financiers adaptés aux besoins des OP et PME agroalimentaires .....	19
Tableau 17 : Nombre de mesures réglementaires relatives au système alimentaire durable .....	19
Tableau 18 : Montant des nouveaux investissements dans les SFB/IB .....	20
Tableau 19 : Fonctionnement de la plateforme MSH .....	20

## Liste des Abréviations

ADE	Aide à la Décision Economique
AMSD	Association Malienne pour la Solidarité et le Développement
ANTRM	Association nationale des transformateurs de riz du Mali
ASCOMA	Association des Consommateurs du Mali
BNDA	Banque Nationale de Développement Agricole
BPA	Bonnes Pratiques Agricoles
CEP	Champ Ecole Paysan
CEMAPI	Centre Malien de Promotion de la Propriété Industrielle
CNAC	Comité National de Certification
CORIPAK	Coopérative des Riziculteurs de la Plaine de Kléla
CORPASO	Coopérative des Riziculteurs de la Plaine de San Ouest
CVA	Chaine de valeur agricole
DNA	Direction Nationale de l'Agriculture
FS	Enquête producteur
GF4C	Good Food for Cities
GES	Gaz à Effet de Serre
IFRIZ	Interprofession de la Filière Riz du Mali
OPAM	Office malien des produits agricoles
PME	Petites et Moyennes Entreprises
PMI	Petites et Moyennes Industries
PNRM	Plateforme Nationale des Riziculteurs du Mali
PPU	Placement Profond de l'Urée
RAP	Rice Agripreneurship Project
SPG	Riz biologique certifié
SROI	Rapport sur le retour social d'investissement
SRP	Sustainable Rice Platform

## Dirigé localement, conçu de manière collaborative : Une approche ancrée dans l'apprentissage et l'évaluation

Ces évaluations à mi-parcours s'inscrivent dans le parcours d'apprentissage global de Rikolto, poursuivant trois objectifs : garantir la responsabilité envers les bailleurs, partenaires et groupes cibles ; favoriser l'apprentissage interne et la réflexion ; et améliorer le système SEA (Suivi, Évaluation et Apprentissage) ainsi que les pratiques de reporting de Rikolto.

Pour la mise en œuvre de ces évaluations, ADE et Rikolto ont co-conçu une méthodologie innovante et adaptée aux ressources et au temps disponibles. Un élément clé de cette approche a été l'implication de consultants locaux dans les 17 pays où Rikolto est présent, travaillant en étroite collaboration avec les équipes locales. ADE a assuré un soutien méthodologique et continu tout au long du processus.

Cette organisation témoigne d'un engagement commun à décoloniser les pratiques d'évaluation et à renforcer l'implication locale. Aucun déplacement international n'a été nécessaire, ce qui a non seulement réduit l'empreinte environnementale, mais également soutenu notre objectif de renforcer les capacités internes par une approche d'apprentissage pratique.

Les évaluations se sont appuyées sur trois sources d'informations : la documentation interne et les données de suivi de Rikolto ; des discussions qualitatives avec le personnel de mise en œuvre de Rikolto ; et des entretiens avec quelques parties prenantes externes clés lors de courtes visites de terrain.

Nous reconnaissons plusieurs limites à cette approche :

- **Contraintes de temps** : Les évaluations ont été réalisées dans un nombre limité de jours de travail, restreignant la profondeur des analyses et l'amélioration des rapports au-delà du travail initial des consultants, parfois perturbé par des circonstances imprévues, telles que des conflits régionaux ou des contretemps personnels.
- **Dépendance aux données internes** : La majorité des informations provenaient de Rikolto, ce qui peut introduire un biais.
- **Variabilité de la qualité du MEL** : La qualité, la cohérence et la disponibilité des données de suivi variaient d'un pays à l'autre et d'un programme à l'autre.
- **Portée limitée des parties prenantes** : Les consultations externes étaient sélectives et brèves, ce qui a pu limiter certaines perspectives.
- **Expérience variée des consultants** : Les consultants locaux avaient des niveaux différents de familiarité avec les méthodologies d'évaluation, ce qui a influencé la profondeur des analyses et la cohérence des rapports.

Pour répondre à ces défis, plusieurs stratégies d'atténuation ont été mises en place :

- **Réflexivité critique** : ADE et Rikolto ont encouragé activement les consultants et les équipes locales à adopter une approche critique, en remettant en question les hypothèses, en recherchant des points de vue divers et en reconnaissant les biais.
- **Soutien à la capacité** : ADE a apporté un soutien méthodologique concret, incluant des modèles, des documents de conseil et des retours sur les rapports, dans la limite des ressources disponibles.
- **Renforcement des systèmes MEL** : Dès le début, ADE a formulé des recommandations ciblées pour améliorer le cadre MEL de Rikolto et les processus de collecte des données.
- **Sélection stratégique des parties prenantes** : es parties prenantes externes ont été soigneusement choisies pour représenter une diversité de perspectives, en combinant engagements en ligne et hors ligne pour optimiser les ressources.

Ces rapports sont le résultat d'un effort collaboratif entre les consultants nationaux, soutenus par ADE et les équipes locales de Rikolto, avec l'appui de l'équipe GST (Global Support Team) de Rikolto. Ils témoignent de notre engagement collectif envers l'apprentissage, l'amélioration continue et la responsabilité.

## Remerciements

Nos remerciements vont à l'endroit de l'équipe pays de Rikolto, particulièrement à M. Bréhima Dembélé, représentant pays de Rikolto au Mali. Sa disponibilité et sa réactivité dans la coordination de la collecte de données supplémentaires sur le terrain ont été appréciables. Nous avons particulièrement apprécié sa capacité à mobiliser les acteurs de la filière à tout moment témoignant toute la considération que les acteurs ont pour lui.

Nous remercions également son collaborateur M. Seydou Keita qui nous a accompagné dans toutes les démarches en vue de retrouver et échanger avec les acteurs.

Nous remercions enfin l'ensemble des acteurs et partenaires de Rikolto au Mali qui ont répondu favorablement à notre requête d'entretien afin de collecter des informations supplémentaires pour enrichir le présent rapport. On cite en particulier M. Samba Barry, chef du bureau des statistiques et du suivi-évaluation de la Direction Nationale de l'Agriculture (DNA), Mme Korotoumou Traoré de la coopérative des étuveuses de san, M. Sory Dembélé Ibrahim de la coopérative DUMKAFA, M. Seydou Keita, secrétaire exécutif de l'Interprofession de la Filière Riz du Mali (IFRIZ), Messieurs Mamadou Bengali, Zoumana Traoré et Oumar Diarra de la Coopérative des Riziculteurs de la Plaine de Kléla (CORIPAK), M. Traore Kondaba, M. Abdoulaye Coulibaly et M. Makan Fofana de l'Association des Consommateurs du Mali (ASCOMA), M. Abdouramane Togola, M. Douyon Boubabacar ; Mme Senega Diop et Mme Coulibaly Mariam de l'Association nationale des transformateurs de riz du Mali (ANTRM).

## Résumé exécutif

Rikolto a été fortement engagé sur un ensemble d'activités au cours des trois dernières années pour promouvoir la production durable dans la filière riz au Mali.

**Afin de renforcer la base de la production durable**, Rikolto a procédé à l'installation de plusieurs parcelles de démonstration de la norme SRP d'une superficie totale de plus de 18 hectares. Rikolto a aussi procédé à la mise en place d'un réseau de producteurs semenciers au sein de la Coopérative des producteurs de Riz de la Plaine de Kléla (CORIPAK) avec un appui pour l'acquisition d'équipement de production et des semences. En outre, Rikolto a appuyé l'inscription du label SPG à la CEMAPI, l'organisation de la propriété intellectuelle comme label de certification biologique de céréales. D'autres actions ont concerné la formation des agents techniques, des prestataires de services, des écoles agricoles de la région de Sikasso sur la norme SRP, et le renforcement des capacités des producteurs de Kléla sur la production du biofertilisant Bokashi, la gestion des pesticides et la gestion des insectes.

**Concernant l'inclusion au marché**, des ateliers de sensibilisation ont ciblé les restaurants et les promoteurs hôteliers sur les vertus du riz durable. D'autres ateliers ont ciblé le renforcement des cadres de concertation entre les organisations des producteurs, les transformateurs et les commerçants pour initier la contractualisation entre les acteurs et la facilitation de signature d'accords d'agrégation entre les entreprises de transformation industrielle et les producteurs ainsi que leurs organisations professionnelles.

**Pour l'amélioration de l'environnement**, Rikolto a appuyé l'organisation de rencontres multi acteur pour l'harmonisation et validation du cahier de charge SPG bio local au niveau du ministère de l'agriculture, facilité le processus multi-acteurs autour de la stratégie nationale de développement de la riziculture (SNDRIII) et appuyé la réalisation de l'inventaire des produits financiers appropriés et des financements innovants en faveur des organisations de producteurs et des PME agricoles.

Ces différentes actions ont induit une évolution significative du revenu moyen net par hectare des exploitations rizicoles qui est passé de 248 Euros en 2022 à 445,28 Euros en 2024, pour un objectif à mi-parcours fixé à 550 Euros. De plus, le Volume de riz produit respectueux de l'environnement et vendus sur le marché par les producteurs qui bénéficient du soutien de Rikolto est passé de 6 029 Tonnes en 2022 à 11 150 tonnes en 2023, correspondant à une hausse de 85% sur les deux années. Les inondations qu'on subit les producteurs en 2024 ont cependant entraîné une chute de la production à 8 550 tonnes, correspondant à une baisse de 23,3%. Cette hausse des quantités de riz durables vendues sur le marché comparativement à la situation de référence (2022), a permis d'atteindre un total de 92 000 consommateurs en 2023 contre 58 360 en 2022. La hausse d'environ 20% du prix du paddy produit sous le modèle durable a permis d'atténuer l'impact de la baisse de la production sur le revenu des producteurs en 2024 à la suite des inondations.

**Le potentiel de mise à l'échelle du modèle SRP est énorme, notamment au Niveau de la vallée du Fleuve Niger qui constitue la plus importante zone de production de riz au Mali.** Les modèles qui ont été testé au cours de cette première phase dans la plaine Aménagée de Kléla et par les producteurs de la CORPASO peuvent être mis à l'échelle dans la vallée pour booster significativement la production durable au Mali.

Par ailleurs, **le gouvernement du Mali s'est fixé l'objectif assez ambitieux de produire 5,5 millions de tonnes de riz en 2025 tout en limitant l'émission des gaz à effet de serre.** Pour se faire, les autorités



comptent promouvoir la production durable du riz à travers la mise en œuvre d'un pilote SRP avec CORIPAK et sa promotion dans les autres bassins de production du riz par la Plateforme Nationale des Producteurs de Riz du Mali (PNPRM). Cette ambition se décline dans la **Stratégie Nationale de Développement de la riziculture III du Mali tient compte de la norme SRP et SPG bio local riz**.

En considérant les résultats atteints à mi-parcours et les difficultés rencontrées, les recommandations suivantes sont faites pour optimiser l'impact final du programme :

#### Sur la **promotion de la production durable** :

Améliorer l'accès aux semences des producteurs engagés dans la production durable à travers des initiatives d'accompagnement des producteurs de semences certifiées (matériel de production, formation, accès au financement).

Renforcer davantage les capacités des étuveuses, y compris les jeunes femmes, en équipements plus performants de transformation pour aider à améliorer leur productivité.

Mettre en place un dispositif au sein des OP pour l'approvisionnement durable aux engrais organiques à travers le renforcement des formations sur le compostage, la production de pesticides naturelles et la mise en relation avec des entreprises privées productrices de fertilisants organiques.

Renforcer les formations des producteurs sur les seuils ratés afin d'améliorer leur score et par ricochet, leur rendement et la qualité de leur produit.

Mettre à l'échelle les acquis des champs écoles riz SRP et accroître le volume de riz issue de production durable disponible sur le marché.

#### Sur l'**inclusion au Marché**

Favoriser le développement d'un circuit de vente et de distribution du riz durable aux consommateurs avec focus sur l'utilisation du numérique pour la vente en ligne afin de toucher une plus grande audience.

Accroître les campagnes médiatiques pour la promotion du riz durable et poursuivre les actions de sensibilisation et communication auprès de consommateurs pour augmenter la commercialisation du riz agroécologique et biologique.

Renforcer le leadership de l'IFRIZ à travers la signature d'un accord cadre lui offrant un certain pouvoir de gestion des marchés d'achats institutionnels de manière effective et Promouvoir le modèle d'agriculture contractuelle dans les pratiques au sein de l'IFRIZ-M à travers une consolidation de l'existant et de la promotion d'un modèle appropriée avec l'appui et collaboration des offices et agences riz.

Renforcer les capacités des acteurs (producteurs, transformations, commerçants) sur le développement des clusters selon l'approche Agri Business Cluster (ABC) et aider la mise en place de cette approche avec une définition claire des parties prenantes, des clauses contractuelles et une précision des rôles et responsabilités de chaque partie prenante dans le processus ;

#### Sur l'**environnement favorable** :

Elargir la couverture des produits financiers de l'agriculture durable en augmentant le nombre de bénéficiaires et mettre ces produits financiers innovants au service de l'agriculture contractuelle pour une meilleure inclusion des acteurs.

Promouvoir le concept de riz durable auprès des institutions financières comme outil pour définir la résilience des producteurs pour améliorer leur accès au crédit.

Former les projets, programmes de l'état, les agents techniques et autres sur les standards du riz SRP et ses avantages pour favoriser une diffusion à plus grande échelle en utilisant le réseau des agents de vulgarisations agricoles

## 1. Introduction et contexte

### 1.1 Présentation de Rikolto International

**Rikolto, une ONG internationale avec plus de 50 ans d'expérience, est un partenaire clé pour les organisations paysannes et les acteurs du système alimentaire en Afrique, en Asie, en Europe et en Amérique latine.** Grâce à ses cinq bureaux régionaux, Rikolto est à l'avant-garde des initiatives visant à favoriser des revenus durables pour les agriculteurs et à garantir une alimentation nutritive et abordable pour tous. En établissant des liens entre les organisations de petits exploitants agricoles, les entreprises, les autorités et divers acteurs dans les zones rurales et urbaines, Rikolto a mis en œuvre des approches innovantes pour l'accès, la distribution et la production d'aliments nutritifs de haute qualité, en s'engageant à ne laisser personne de côté. Grâce à son réseau mondial, Rikolto cherche à inspirer d'autres personnes à relever avec elles les défis interdépendants de l'insécurité alimentaire, du changement climatique et de l'inégalité économique.

**En 2021, Rikolto a lancé sa [stratégie 2022-2026](#).** Ce plan stratégique vise à donner aux consommateurs d'au moins 30 grandes villes et villes intermédiaires les moyens d'accéder à des aliments abordables et nutritifs, produits de manière durable par plus de 300 000 petits exploitants associés à plus de 250 organisations agricoles ou groupes connexes (par exemple, Associations villageoises d'épargne et de crédit (VSLA), groupes de femmes). Les stratégies mondiales pour le **riz, le cacao et le café durables (CC) et les programmes Good Food for Cities (GF4C)** cherchent à changer trois domaines clés du système alimentaire : **Production durable, Marchés inclusifs et Environnements favorables**. Tout en s'appuyant sur les succès du programme 2017-2021, cette stratégie représente un changement délibéré vers une **perspective holistique du système alimentaire**.

**Reconnaissant l'importance de s'engager activement avec les parties prenantes dans des domaines liés à son activité principale, tels que les rendements économiques, la nutrition, la santé, les inégalités sociales et la gouvernance urbaine, Rikolto encourage les collaborations essentielles à la réalisation de sa mission**, à savoir des revenus agricoles durables et une alimentation accessible et nutritive pour tous. Les programmes de Rikolto lanceront des initiatives innovantes dans ces domaines, visant à induire des changements structurels pour relever les défis complexes des systèmes alimentaires. En mettant l'accent sur le **genre et la jeunesse**, ils s'engagent également à **réduire la perte de biodiversité, à atténuer les dommages environnementaux, à faire face aux impacts du changement climatique** et à renforcer la résilience des systèmes alimentaires face aux chocs et aux crises.

**Rikolto mène des programmes dans 17 pays à travers le monde grâce à sept bureaux régionaux, soutenus par une équipe d'appui mondiale.** Sur ces 17 pays, 13 font partie du programme 2022-2026 financé par la DGD : Belgique, Burkina Faso, Congo, Équateur, Honduras, Indonésie, Mali, Nicaragua, Pérou, Sénégal, Tanzanie, Ouganda et Vietnam. Leurs programmes mondiaux sur le riz, le cacao, le café et le GF4C visent à apporter des changements dans trois domaines clés du système alimentaire : la production durable, les marchés inclusifs et les environnements favorables.

**Figure 1 : Vue d'ensemble des programmes de Rikolto**



## 1.2 Aperçu du programme national

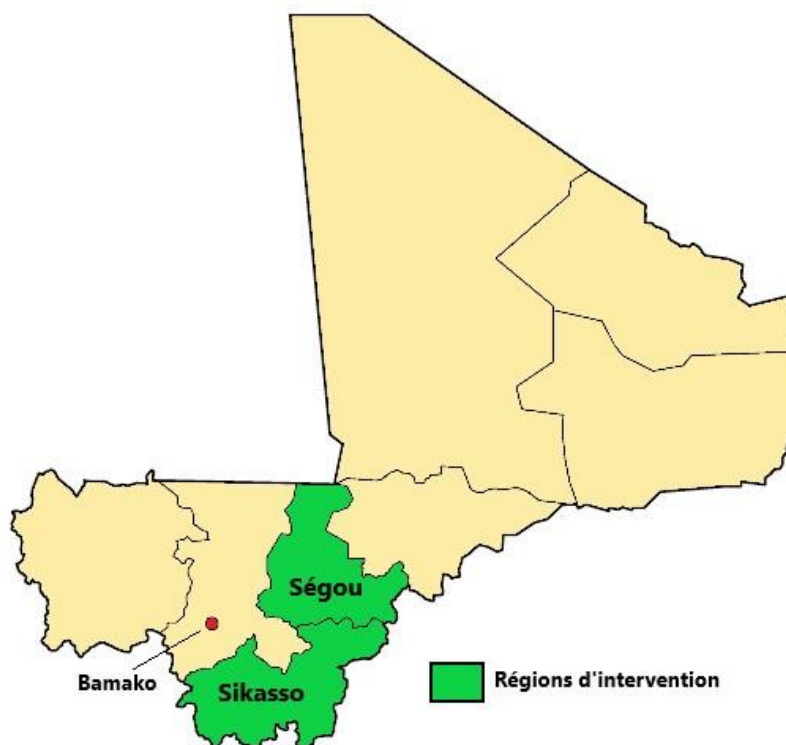
**Le programme de Rikolto au Mali vise à contribuer à une transformation durable du secteur du riz au niveau national voire régional et international.** Pour cela, Rikolto appuie des actions pour permettre aux consommateurs ordinaires d'avoir accès à un riz abordable, sain et nutritif, produit de manière durable. La production de ce riz sera assurée par des petits exploitants qui adoptent des pratiques résilientes et régénèrent leurs exploitations et les ressources naturelles dont ils sont dépendants ; gagnent un revenu pour mener une vie décente. Les relations économiques appuyées au sein de la chaîne de valeur renforcent l'égalité des sexes et l'inclusion des jeunes.

**Au plan environnemental, les agriculteurs cultivent le riz de manière plus durable (économique, sociale et environnementale) en adoptant de bonnes pratiques agricoles (BPA) évaluées suivant la norme SRP.** L'adoption de ce mode de production permettra de réduire l'impact environnemental néfastes de la riziculture à travers la réduction des émissions de Gaz à Effet de Serre (GES) et de la consommation d'eau, la réduction des pertes d'engrais, de pesticides et de la biodiversité. L'amélioration du mode de production permettra aussi de renforcer la résilience des riziculteurs, la gestion des exploitations et des paysages rizicoles pour faire face au changement climatique tout en améliorant durablement la productivité des systèmes de culture du riz. En outre, le programme appuiera la mise en place de relations commerciales inclusives par le fait que les transformateurs et les grossistes s'approvisionnent auprès des agriculteurs qui produisent de manière plus durable (facteur d'attraction). Des actions d'influence des politiques agricoles publiques et des plans de développement rizicole seront appuyées pour favoriser l'adoption par les décideurs de politiques de production durables et un cadre incitatif pour des relations commerciales inclusives.

Le programme est mis en œuvre en collaboration avec deux organisations de producteurs de riz composées de la **Plateforme Nationale des Producteurs de riz** et les **riziculteurs de la plaine aménagée de Klela**.

Le programme couvre la zone de l'office du Niger, région de Ségou, la zone de l'office riz, cercle de San et la zone de l'office du moyen Bani dans la région de Sikasso.

Figure 2: sites de mise en œuvre du projet au Mali



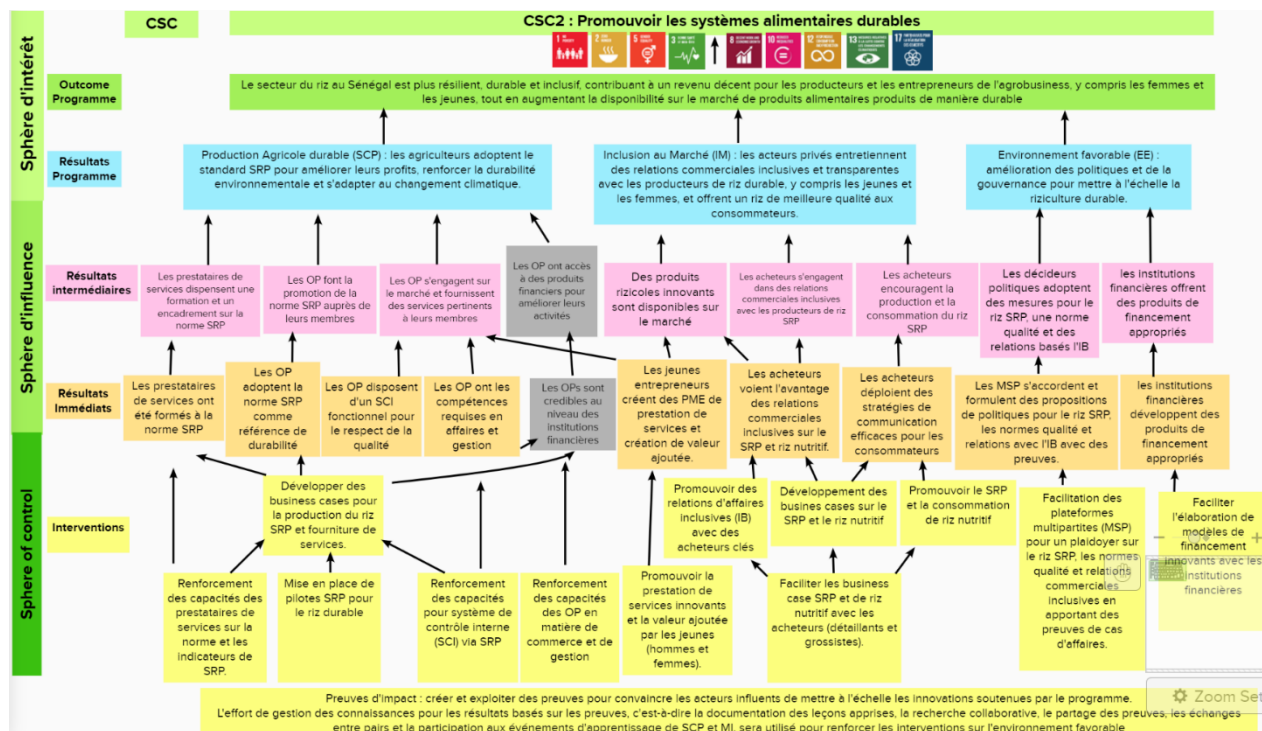
Le programme riz au Mali vise trois résultats majeurs que sont :

**Résultat 1 : Production Agricole durable (SCP)** : les agriculteurs adoptent le standard SRP pour améliorer leurs profits, renforcer la durabilité environnementale et s'adapter au changement climatique.

**Résultat 2. Inclusion au Marché (IM)** : les acteurs privés entretiennent des relations commerciales inclusives et transparentes avec les producteurs de riz durable, y compris les jeunes et les femmes, et offrent un riz de meilleure qualité aux consommateurs.

**Résultat 3 : Environnement favorable (EE)** : amélioration des politiques et de la gouvernance pour mettre à l'échelle la riziculture durable.

La théorie de changement (voir Figure 3) décrit la chaîne logique pour l'atteinte de ces résultats.

**Figure 3: Théorie du changement du programme riz 2022-2026 de Rikolto au Mali**


### 1.3 Portée et objectifs de l'évaluation au niveau des résultats

Dans le cas du Mali, la mission vise à évaluer le programme Riz à travers les deux critères suivants :

- L'**efficacité** de l'intervention ;
- La **durabilité** de l'intervention.

L'analyse de ces deux critères permettront d'appréhender les progrès vers l'atteinte des objectifs du programme, les bonnes pratiques, les goulots d'étranglements et les leçons apprises. Ces informations seront utiles pour permettre de faire les ajustements nécessaires avant la fin du programme.

**Tout au long de la mission**, nous avons travaillé en étroite collaboration avec les équipes locales de Rikolto afin de s'assurer que les bonnes données sont utilisées pour les analyses et que tous les documents et informations nécessaires sont rendus disponibles. Nous avons aussi régulièrement interagi avec l'équipe d'ADE global pour s'assurer que les bonnes méthodologies sont utilisées pour les analyses.

## 2. Méthodologie d'évaluation

### 2.1 Approche générale

L'évaluation s'appuie sur une approche mixte combinant revue de documents produits tout au long du cycle du projet et entretiens avec les différents acteurs clés (équipe du projet, responsables de coopératives, producteurs et acteurs de la chaîne de distribution).

Dans le cadre du projet, un ensemble de documents stratégiques ont été produits tels que le cahier des charges, les grandes lignes du programme, les rapports d'avancement, les rapports annuels des donateurs, c'est-à-dire la DGD, les produits E4I, les rapports SROI, les évaluations des MSP et des NBMP. Certains documents qui n'étaient pas encore disponible au lancement de l'évaluation (SROI et FS) ont été finalisés courant la période d'évaluation et ont été exploités pour compléter les analyses. Examen de la documentation

Ce rapport s'est appuyé sur la revue des documents suivants :

**Le cahier des indicateurs** : il fournit les informations sur le niveau de référence et de mi-parcours de l'ensemble des indicateurs d'intérêt du programme (impact et résultat).

**Les rapports d'analyse des scores SRP des producteurs** : décrivent les scores obtenus par les producteurs engagés dans la production SRP sur chacun des critères du pour les années 2023 et 2024.

**Les rapports annuels au bailleur (2022 ; 2023)** : décrivent l'ensembles des activités menées par le projet, les progrès réalisés et la planification des activités pour l'année suivante.

**Les rapports annuels sur le cofinancement (2022 ; 2023)** : décrivent les activités réalisées par les partenaires de mise en œuvre du programme avec le cofinancement mobilisé.

Le rapport SCOPEinsight : analyse la viabilité organisationnelle, sociale et financières des coopératives engagées dans le projet.

**Les rapports annuels sur les progrès (2022 ; 2023)** : décrivent sur une base annuelle, les progrès accomplis dans la mise en œuvre du programme.

### 2.2 Collecte de données qualitatives supplémentaire

La collecte des données supplémentaires s'est déroulée du 21 au 25 avril au Mali. L'ensemble des catégories d'acteurs a été touché. Elle visait à compléter les données quantitatives par des analyses qualitatives pouvant permettre de trianguler les informations disponibles et faciliter la compréhension sur l'évolution des indicateurs. Nous avons eu des entretiens avec les acteurs suivants :

- Coopérative des Riziculteurs de la Plaine Aménagée de Kléla (CORIPAK)
- Association DUMUKAFA
- Interprofession de la Filière Riz du Mali (IFRIZ)
- Plateforme des organisations de producteurs de riz (PNRM)
- Direction Nationale de l'Agriculture du Mali (DNA)
- Association nationale des transformateurs de riz du Mali (ANTRM)
- Association nationale des consommateurs du Mali (ASCOMA)
- Coopérative des Riziculteurs de la Plaine de San Ouest (CORPASO)

### **2.3 Approche participative et atelier de sensibilisation**

Un atelier participatif s'est tenu virtuellement le 22 mai 2025 pour présenter les résultats primaires de l'évaluation à l'ensemble des acteurs et recueillir leurs commentaires et suggestions pour l'amélioration de la version finale du rapport. L'atelier a connu la participation effective de représentants de Rikolto Mali, de l'Interprofession de la Filière Riz du Mali (IFRIZ), de la Coopérative des Riziculteurs de la Plaine de Kéléla (CORIPAK), de l'Association des Consommateurs du Mali (ASCOMA) et de l'Association nationale des transformateurs de riz du Mali (ANTRM).

D'une manière générale, les acteurs ont reconnu au cours de cet atelier, la pertinence des analyses et validé les chiffres contenus dans le rapport. L'ensemble des suggestions faites aussi bien par les participants que par écrit ont été intégrées à la présente version.



### 3. Résultats de l'Evaluation

#### 3.1 Efficacité de l'intervention

##### 3.1.1 Base de production durable

**Tableau 1 : Nombre d'agriculteurs bénéficiant d'un soutien de Rikolto**

Nom de l'indicateur	Désagrégation	Cible de mi-parcours	Résultat de mi-parcours	Pourcentage d'atteinte de la cible de mi-parcours
<b>Nombre d'agriculteurs bénéficiant d'un soutien en matière de production durable et de relations commerciales inclusives</b>	<b>Résultat global</b>	1700	2692	158%
	Homme <35 ans	500	377	75%
	Homme >=35 ans	700	1265	181%
	Femme <35 ans	200	250	125%
	Femme >=35 ans	300	800	267%

Source : Rapports et dossiers des partenaires (OP, BDS, négociants/autres sociétés acheteuses)

L'objectif de mi-parcours qui est d'enrôler 1700 nouveaux producteurs dans la production de riz sur le modèle durable a été largement dépassé, atteignant 2692 producteurs. Ce qui se rapproche de l'objectif final défini au Mali qui est de 2975 nouveaux producteurs enrôlés d'ici 2026. Le bon a été particulièrement important en 2024 où on est passé de 1627 en 2023 à 2692 en 2024, soit une hausse de 65,5%. La progressions en 2023 a été de 970 à 1627 personnes, soit une hausse de 67%.

Ce résultat a été possible grâce aux contributions inestimables de la Plateforme Nationale des Producteurs de Riz (PNPR-M), de la Coopérative des Riziculteurs de la Plaine de Kéléla (CORIPAK) et de l'ONG AMSD (Association Malienne pour la Solidarité et le Développement). La PNPR-M a significativement contribué à l'adoption du modèle SRP par un important nombre de producteurs dans la Zone de San ou elle a décidé stratégiquement de concentrer ses efforts afin de démontrer des résultats plus tangibles et susciter l'intérêt des autres producteurs à l'échelle nationale. Quant à l'ONG AMSD, elle œuvre depuis quelques années pour la promotion du riz SPG bio, un modèle de production biologique similaire au modèle SRP. Elle a créé en 2023, avec l'accompagnement de Rikolto, un marché de riz biologique qui a permis de faire grimper le prix pour les producteurs des riz SRP et SPG à 600 FCFA pendant que le produit sous le modèle classique se négocie entre 300 et 400 FCFA. Ceci a suscité l'intérêt d'un grand nombre de producteurs. La CORIPAK, quant à elle, a mis en place un dispositif de formateurs endogènes « des animateurs relais » sur l'utilisation et la gestion des pesticides, ainsi que sur la gestion intégrée des prédateurs et des déprédateurs, la production du compost Bokashi. Cela a considérablement amélioré le score SRP de l'organisation.

Ces efforts ont par ailleurs été renforcés par les actions de Rikolto sur la période 2022-2024 parmi lesquelles ont pu citer :

- **Le renforcement de promotion de production du riz durable à travers l'application de la norme SRP et le SPG bio local** (Familiarisation des membres du Conseil d'Administration des OP sur la norme SRP et le SPG Bio local et des producteurs pilotes des régions de Kayes, Koulikoro, Sikasso, Ségou et Mopti sur la norme SRP et le SPG Bio Local) ;
- **L'installation de CEP** (Champ Ecole Paysan) dans les régions de San, Ségou et Sikasso (Kéléla) et à Banguineda sur la norme SRP et le SPG bio local ;

- **La production et diffusion d'émissions radiophoniques d'information** sur les bonnes pratiques de production durable à San ;
- **Formation** des agents techniques de l'État, des prestataires de service et des écoles agricoles de la région de Sikasso à la norme SRP ;
- **La mise en place d'un réseau de producteurs semenciers** au sein de CORIPAK et appui à la production de semences ;
- **La synergie d'action entre les producteurs (PNPRM) et les consommateurs (ASCOMA)** autour de la sensibilisation des populations sur la consommation du riz durable ;
- **L'inscription du label SPG BIO LOCAL à la CEMAPI**, organisation de la propriété intellectuelle comme label de certification biologique, céréales, productions animales et végétales
- **L'organisation de rencontres multi acteur** pour l'harmonisation et validation du cahier de charge du SPG bio local au niveau du ministère de l'agriculture.

**Tableau 2 : Nombre d'agriculteurs ayant bénéficiés d'un meilleur accord commercial**

Nom de l'indicateur	Désagrégation	Cible de mi-parcours	Résultat de mi-parcours	Pourcentage d'atteinte de la cible de mi-parcours
Nombre d'agriculteurs ayant bénéficié d'un meilleur accord grâce aux interventions de Rikolto	<b>Résultat global</b>	1700	2692	158%
	Homme <35 ans	500	187	37%
	Homme >=35 ans	700	1496	214%
	Femme <35 ans	200	112	56%
	Femme >=35 ans	300	897	299%

Source : Rapport FS

Dans la continuité de l'engagement massif de nouveaux producteurs, la totalité de ces producteurs (2692) ont pu bénéficier des accords commerciaux entre les OP et les transformateurs permettant ainsi de dépasser largement l'objectif de mi-parcours qui est de 1700. Il faut rappeler que ce nombre était de 300 producteurs en 2022. Il faut aussi noter que l'Interprofession de la Filière Riz (IFRIZ) a organisé en 2022 une étude d'état des lieux des liens de fonctionnement entre unités industrielles de riz établies et les Organisations paysannes (OP). Cette étude a permis d'identifier les besoins en renforcement de capacités et amélioré les relations d'affaires entre ces dernières. En outre, une foire a été organisée par ANTRM à Ségou. La conduite de ces deux activités a permis de renforcer les liens commerciaux entre les organisations de producteurs et l'association nationale des transformateurs de riz du Mali à travers la signature de contrats de fourniture de paddy.

**Tableau 3 : Nombre d'agriculteurs ayant amélioré leur résilience grâce aux interventions de Rikolto**

Nom de l'indicateur	Désagrégation	Cible de mi-parcours	Résultat de mi-parcours	Pourcentage d'atteinte de la cible de mi-parcours
Nombre d'agriculteurs ayant amélioré leur résilience grâce aux interventions de Rikolto	<b>Résultat global</b>	1700	2692	158%
	Homme <35 ans	500	187	37%
	Homme >=35 ans	700	1496	214%
	Femme <35 ans	200	112	56%
	Femme >=35 ans	300	897	299%

Source : Rapport FS

Ces données reprennent le nombre d'agriculteurs engagés dans la production SRP. La hausse du prix de leur production leur a permis d'investir davantage dans la production. Aussi, le riz modèle SRP est moins dépendant des fertilisants et pesticides contribuant ainsi à améliorer la résilience des producteurs aux variabilités climatiques. On note toutefois que les résultats sont en dessous des objectifs pour les jeunes de moins de 35 ans (hommes comme femmes).

**Tableau 4 : Revenu net annuel moyen du système agricole par hectare**

Nom de l'indicateur	Désagrégation	Cible de mi-parcours	Résultat de mi-parcours	Pourcentage d'atteinte de la cible de mi-parcours
Revenu net annuel moyen du système agricole par hectare (EUR/ha)	Résultat global	550 €	445,28 €	85%
	Homme <35 ans	550 €	535,73 €	97%
	Homme >=35 ans	600 €	535,73 €	89%
	Femme <35 ans	525 €	354,82 €	68%
	Femme >=35 ans	525 €	354,82 €	68%

Source : Rapport FS

**Les résultats en termes d'amélioration du revenu par hectare restent globalement en deçà de la cible de mi-parcours.** Le revenu net annuel moyen du système agricole par hectare (EUR/ha) a connu une baisse importante sur la période 2023-2024 en passant 659 euros en 2023 à 445,28 euros en 2024, après avoir connu un bon spectaculaire au cours des 2 précédentes années en passant de 181,33 euros en 2021 à 659 euros en 2023. Cette chute en 2024 s'explique par les inondations, la réduction de la quantité d'engrais subventionné ainsi que la stagnation des prix. Les inondations ont affecté 13 829 ha appartenant à 8 340 petits producteurs, selon le décompte de la PNRM parmi ses membres.

Ce constat est plus prononcé chez les femmes qui ont plus de difficulté à adopter les itinéraires techniques de production.

**Tableau 5 : Volume de produits issus de la production durable vendu sur le marché**

Nom de l'indicateur	Désagrégation	Cible de mi-parcours	Résultat de mi-parcours	Pourcentage d'atteinte de la cible de mi-parcours
Volume de produits respectueux de l'environnement vendus sur le marché par le biais d'initiatives d'agrégation d'agriculteurs soutenus par Rikolto.	Résultat global	11450	25 729	225%
	Riz	8950	20 429	228%
	Cultures non rizicoles (cultures vivrières diversifiées)	2500	5300	212%

Source : Rapports et dossiers des partenaires

Le volume de produits respectueux de l'environnement vendus sur le marché par le biais d'initiatives d'agrégation d'agriculteurs soutenues par Rikolto est passé de 6 029 tonnes en 2022 à 7 650 tonnes en 2023 et 6 750 tonnes de riz en 2024. Ce qui donne le total cumulé de 20 429 tonnes sur les trois dernières années pour un objectif de mi-parcours fixé à 8 950 tonnes. Malgré la baisse de la production en 2024 engendré par les inondations, l'objectif de mi-parcours a été réalisé de manière satisfaisante. On par ailleurs que les producteurs ont pu mettre sur le marché 5 300 tonnes d'autres produits alimentaires durables, composés essentiellement de maïs et de pomme de terre.

**Tableau 6 : Marge bénéficiaire nette des entreprises agroalimentaires**

Nom de l'indicateur	Désagrégation	Cible de mi-parcours	Résultat de mi-parcours	Pourcentage d'atteinte de la cible de mi-parcours
<b>Marge bénéficiaire nette (%) des entreprises agroalimentaires soutenues par Rikolto</b>	Résultat global	34%	60%	176%
	Corpaso	45%	60%	133%
	Coripak	45%	60%	133%

Source : Rapports et dossiers des partenaires

Les producteurs de la CORPASO et CORIPAK ont amélioré leur marge bénéficiaire principalement à travers la réduction de l'engrais et des produits chimiques. Bien qu'ils aient reporté une hausse du coût de la main d'œuvre associé à l'adoption des techniques de production durable, la marge nette globale s'est améliorée de 76%.

**Tableau 7 : Transparence et traçabilité dans la gestion des entreprises agroalimentaires**

Nom de l'indicateur	Désagrégation	Cible de mi-parcours	Résultat de mi-parcours	Pourcentage d'atteinte de la cible de mi-parcours
<b>Nombre d'organisations d'agriculteurs (OP) disposant d'un système de contrôle interne (SCI) entièrement fonctionnel pour répondre aux besoins des acheteurs en matière de qualité et de traçabilité</b>	Résultat global	2	2	100%

Source : Suivi interne avec les partenaires/rapports partenaires

Avec l'accompagnement de Rikolto, la CORIPAK et la CORPASO ont intégré le contrôle interne fonctionnel dans leur organigramme.

**Tableau 8 : Financement mobilisé par effet de levier**

Nom de l'indicateur	Désagrégation	Cible de mi-parcours	Résultat de mi-parcours	Pourcentage d'atteinte de la cible de mi-parcours
<b>Montant du financement commercial obtenu par effet de levier (EUR)</b>	Résultat global	908396	2 145 000	236%

Source : Dossiers partenaires Évaluation financière des entreprises accompagnées

Avec l'accroissement des capacités de production et l'amélioration de la transparence dans leurs systèmes de gestions, les organisations de producteurs bénéficient de plus de crédibilité auprès du système financier.

### 3.1.2 Marché inclusif

Afin d'atteindre l'objectif d'une meilleure inclusion du marché, Rikolto a organisé des ateliers de sensibilisation des restaurateurs et promoteurs hôteliers sur les vertus du riz durable. Il a par ailleurs contribué à l'ouverture d'un marché physique dédié aux produits (riz, fruits, légumes) conformément au SPG bio local Mali. Ce marché sert de cadre pour vendre et faire la promotion du riz SRP sous appellation « riz agroécologique ». Rikolto a aussi organisé des ateliers de sensibilisation des organisations de la société civile (mouvement, syndicat...) sur la consommation du riz durable et les dynamiques en cours pour sa production et diffusé des émissions radiophoniques interactives de sensibilisation sur la consommation du riz durable.

**Tableau 9 : Nombre d'entrepreneurs du système alimentaire économiquement viables**

Nom de l'indicateur	Désagrégation	Cible de mi-parcours	Résultat de mi-parcours	Pourcentage d'atteinte de la cible de mi-parcours
Nombre d'entrepreneurs du système alimentaire économiquement viables (prestataires de services, transformateurs, acheteurs)	Résultat global	8	14	175%
	Homme <35 ans	3	2	67%
	Homme >=35 ans	1	2	200%
	Femme <35 ans	2	2	100%
	Femme >=35 ans	2	8	400%

Source : enquête auprès des entrepreneurs soutenus

**Globalement, un plus grand nombre d'entrepreneurs ont pu améliorer leur viabilité économique grâce à des relations commerciales plus stables et plus rémunératrices.**

Les formations des acteurs du CVA riz sur l'approche Agribusiness Cluster (ABC) et la méthodologie Link ont contribué à renforcer davantage les relations commerciales entre les différents maillons, ce qui a permis des transactions portant sur 8.550 tonnes de produit agricole (dont 6 750 tonnes de riz) pour une valeur marchande estimée à 5.215.000 euros en 2024.

Les actions facilitation de signature des accords d'agrégation de facilitation de relations d'affaires inclusives et durables entre les producteurs, les transformateurs (rizeries) et les distributeurs/commerçants ont abouti à des contrats concrets. Par exemple, dans le cadre de l'achat institutionnel, **l'Office malien des produits agricoles (OPAM), pour constituer le stock d'intervention du gouvernement, a acheté 3.500 tonnes de riz avec l'IFRIZ.** Ce contrat négocié en 2024 a été exécuté au premier trimestre 2025 pour un montant de 2.690.713 euros, sur lesquels l'interprofession riz (IFRIZ) fait un prélèvement de 35 millions francs CFA, soit 53.357 euros. Ce fonds propre contribuera substantiellement à la capacité d'autofinancement de l'IFRIZ et ses membres. Ce dispositif de prélèvement permettra à l'Interprofession de continuer à assurer la coordination verticale de la filière riz même après la fin de notre programme.

**Aussi La coopérative des femmes Dunkafa dans sa stratégie d'approvisionnement en paddy de qualité, a été mise en relation avec la Coopérative des Riziculteurs de la Plaine de San Ouest (CORPASO).** Cette mise en relation s'est soldée par des engagements entre les deux structures. Bien que ces engagements restent informels jusqu'à présent, les deux structures ont matérialisé cette collaboration avec un volume de riz d'environ 32 tonnes fourni par la COPRASO. Aussi, **Rikolto a facilité en 2023 la mise en relation**

entre l'Association Nationale des Transformateurs de riz (ANTRM) et 5 coopératives d'étuveuses de la région de Sikasso ayant abouti sur la signature d'un contrat portant sur une quantité de 96,5 tonnes. Enfin, l'Association des Consommateurs du Mali (ASCOMA) a mis en place un programme radiophonique de promotion de la consommation du riz durable qui a suscité l'intérêt d'un plus grand nombre de consommateurs pour le riz SRP.

**Tableau 10 : Nombre de personnes ayant accès à des produits alimentaires durables**

Nom de l'indicateur	Désagrégation	Cible de mi-parcours	Résultat de mi-parcours	Pourcentage d'atteinte de la cible de mi-parcours
Nombre de personnes ayant accès à des produits alimentaires durables	Résultat global	79333	90000	113%
	Homme <35 ans	20603	22500	109%
	Homme >=35 ans	19243	22000	114%
	Femme <35 ans	19243	23000	120%
	Femme >=35 ans	20244	22500	111%

Source : données communiquées par les producteurs soutenus

L'intensification de la production du riz SRP dans la zone de Sikasso et San ont permis à un plus grand nombre de consommateurs de ces régions d'avoir accès au riz produit sous le modèle durable, permettant de dépasser la cible de mi-parcours.

Le volume de produits respectueux de l'environnement vendus sur le marché par le biais d'initiatives d'agrégation d'agriculteurs soutenues par Rikolto est passé de 11 150 tonnes en 2023 dont 7 650 tonnes de riz à 8 550 tonnes dont 6750 tonnes de riz en 2024. Le reste étant composé essentiellement de maïs et de pomme de terre. Cette réduction de la production est liée à la situation de la campagne en 2024. Mais il faut rappeler que cet indicateur était à 3177 tonnes en 2021 ; la marge bénéficiaire nette (%) des entreprises agroalimentaires soutenues par Rikolto est passé respectivement de 40% et 43% pour CORPASO et CORIPAK à 133 % pour CORIPAK et CARPASO.

**Tableau 11: adoption de pratiques commerciales inclusives**

Nom de l'indicateur	Désagrégation	Cible de mi-parcours	Résultat de mi-parcours	Pourcentage d'atteinte de la cible de mi-parcours
Nombre d'acteurs du marché intégrant des pratiques commerciales inclusives dans leur modèle d'entreprise	Résultat global	14	16	114%
	Entreprises acheteuses (y compris les détaillants et les transformateurs de produits alimentaires)	3	5	167%
	Institutions financières	3	3	100%
	Prestataires de services (BDS)	1	1	100%
	Plateformes : plateforme nationale de matières premières	2	2	100%

Source : évaluation des modèles d'affaire (méthodologie LINK)

Le nombre d'acteurs ayant adopté des pratiques commerciales inclusives a dépassé la cible de 14%. En particulier, les transformatrices de riz (étuveuses franchisées) ont largement intégrés les pratiques

inclusives dans leur modèle. Toutefois, des efforts restent à faire pour inciter certaines catégories d'acteurs (institutions financières et plateformes) à adopter ces pratiques.

**Tableau 12 : Campagnes de communication sur la consommation du riz durable**

Nom de l'indicateur	Désagrégation	Cible de mi-parcours	Résultat de mi-parcours	Pourcentage d'atteinte de la cible de mi-parcours
<b>N° de campagnes de communication des acteurs privés auprès de leurs consommateurs sur la nécessité et les bénéfices du riz durable</b>	Résultat global	6	7	117%

Source : Surveillance interne

La filière riz durable au Mali bénéficie d'un engagement exceptionnel de l'Association des Consommateurs du Mali (ASCOMA) qui s'est pleinement engagé dans des campagnes de proximités en ciblant les grands restaurants et les hôtels pour la promotion de la consommation du riz durable.

**Tableau 13 : Nombres d'acteurs engagés dans la distribution du riz durable**

Nom de l'indicateur	Désagrégation	Cible de mi-parcours	Résultat de mi-parcours	Pourcentage d'atteinte de la cible de mi-parcours
<b>N° des acteurs privés proposant du riz SRP et SPG bio à leurs consommateurs</b>	Résultat global	2	2	100%

Source : Surveillance interne

Deux grands restaurants de Bamako se sont engagés à fournir uniquement que du riz durable à leurs consommateurs.

**Tableau 14 : Création d'emplois des entreprises agroalimentaires au profit des femmes et jeunes**

Nom de l'indicateur	Désagrégation	Cible de mi-parcours	Résultat de mi-parcours	Pourcentage d'atteinte de la cible de mi-parcours
<b>N° de jeunes et de femmes travaillant dans des PME agroalimentaires innovantes</b>	Résultat global	25	39	156%
	Homme <35 ans	10	9	90%
	Femme <35 ans	5	10	200%
	Femme ≥35 ans	10	20	200%

Source : Surveillance interne

L'engagement de l'Association nationale des transformateurs de riz du Mali (ANTRM) dans le processus de promotion du riz durable leur a permis d'améliorer leur efficience et créer des emplois au profit des femmes et des jeunes.



### 3.1.3 Environnement favorable

**Tableau 15 : nombre de preuves générés pour susciter un effet levier**

Nom de l'indicateur	Désagrégation	Cible de mi-parcours	Résultat de mi-parcours	Pourcentage d'atteinte de la cible de mi-parcours
Nombre d'éléments de preuve générés et partagés avec les parties impliquées en vue d'un effet de levier	Résultat global	3	3	100%

Source : surveillance interne de Rikolto Mali

Les acteurs de la filière riz au Mali ont démontré que le riz qui provient du processus de production durable fourni des grains plus gros, plus facile à étuvé et est plus nutritif pour les consommateurs. Ces preuves servent d'éléments de communication sur lesquels s'appuient les acteurs de la filière pour promouvoir la production durable.

**Tableau 16 : Création de produits financiers adaptés aux besoins des OP et PME agroalimentaires**

Nom de l'indicateur	Cible de mi-parcours	Résultat de mi-parcours	Pourcentage d'atteinte de la cible de mi-parcours
Nombre de produits financiers adaptés proposés par les institutions financières aux OP, aux PME agroalimentaires et aux agriculteurs	2	5	250%

Source : surveillance interne de Rikolto Mali

L'interprofession de la filière riz avec l'appui du ministère de l'agriculture, a pu négocier avec la Banque Nationale pour le Développement Agricole, des produits financiers adaptés au besoin des acteurs des différents maillons de la chaîne de valeur riz. Il s'agit du Pack –OPA, le Pack-Producteur Affilié (assimilé à la taille y compris expérience du client) et du Pack-PMEA (assimilé au secteur privé). Aussi, l'IFRIZ-M et la BNDA sont en cours de négociation pour la signature d'un protocole d'appui au financement à travers cette initiative pour le renforcement de la mise en place du modèle d'affaires retenu par l'IFRIZ (l'approche Cluster). Ces produits permettent de lever les contraintes de financement auxquels sont confrontés ces acteurs habituellement.

**Tableau 17 : Nombre de mesures réglementaires relatives au système alimentaire durable**

Nom de l'indicateur	Désagrégation	Cible de mi-parcours	Résultat de mi-parcours	Pourcentage d'atteinte de la cible de mi-parcours
Effet de levier des interventions de Rikolto pour promouvoir les SFS/IB: Nombre de mesures réglementaires relatives au système alimentaire durable ou aux pratiques commerciales inclusives	Résultat global	3	5	167%
	Niveau supra-national	-	0	N/A
	Niveau national	2	3	150%
	Niveau commune	1	0	0%



Source : Rapports et registres des partenaires

**En 2022, un comité National de Certification du riz au Mali (CNAC-Mali) chargé de la gestion des modèles SPG bio et SRP a été mis en place par l'ONG AMDS avec l'appui de Rikolto et de SOS FAIM.** L'engagement de ce cadre a abouti à l'organisation en 2023 d'un atelier national sur la certification du riz par la Direction Nationale de l'Agriculture, un organe du ministère de l'agriculture.

Par ailleurs, en 2022 et 2023, dans le cadre d'un processus multi-acteurs de la Task Force riz Mali, Rikolto a financé certaines rencontres et a apporté de l'appui conseil et participé à la rédaction de certains chapitres du document. Ce processus a abouti à l'élaboration en 2023 de la Stratégie Nationale de Développement de la riziculture au Mali – phase 3. Cette stratégie endossée par le gouvernement malien intègre la promotion de la production durable sous le modèle du SRP.

**Tableau 18 : Montant des nouveaux investissements dans les SFB/IB**

Nom de l'indicateur	Cible de mi-parcours	Résultat de mi-parcours	Pourcentage d'atteinte de la cible de mi-parcours
Effet de levier des interventions de Rikolto pour promouvoir les SFS/IB: Montant des nouveaux investissements dans les SFS/IB (en euros)	458 000,00 €	1 010 000 €	221%

Source : Rapports et registres des partenaires

L'engagement de l'état dans le processus de promotion de la production durable a incité les structures financières à accorder plus de crédit aux acteurs engagés dans la production.

Le montant du financement commercial obtenu par effet de levier est de 1 010 000 Euros en 2024 contre 745.000 Euros en 2023 correspondant à une hausse de 36%. Ce financement provient essentiellement de la BNDA et des acteurs affiliés à l'ANTRM. Le nombre organisations d'agriculteurs (OP) disposant d'un système de contrôle interne (SCI) entièrement fonctionnel pour répondre aux besoins des acheteurs en matière de qualité et de traçabilité est passé de 0 à 2 depuis le démarrage du programme. Il s'agit de la COPRASO et de la CORIPAK.

**Tableau 19 : Fonctionnement de la plateforme MSH**

Nom de l'indicateur	Désagrégation	Cible de mi-parcours	Résultat de mi-parcours	Pourcentage d'atteinte de la cible de mi-parcours
Niveau de fonctionnement de la plateforme MSH	Résultat global	3	4	133%

Source : surveillance interne

La plateforme multi-acteurs MSH a dépassé l'échelle cible de fonctionnement de mi-parcours qui était fixé à 3. L'échelle de fonctionnement est définie comme suit :

Valeurs : 0 : les acteurs travaillent en silo, pas de plateforme MSH sur le riz durable/les normes de qualité/la relation IB. 1 : les acteurs sont identifiés et intéressés à travailler en collaboration 2 : les acteurs sont d'accord sur l'agenda et les programmes communs de la plateforme MSH 3 : la plateforme MSH a la capacité de formuler des propositions politiques sur le riz durable/ les normes de qualité/la relation IB 4. La plateforme MSH est considérée par le gouvernement comme un interlocuteur compétent dans la formulation de politiques sur le riz durable/les normes de qualité/la relation IB.

## 3.2 Durabilité potentielle des interventions

### 3.2.1 Durabilité des impacts

Rikolto au Mali a posé les bases pour la durabilité des impacts de son intervention à travers les actions suivantes :

**Renforcement du professionnalisme des acteurs à travers le renforcement de leurs capacités en équipements de transformation et de leurs capacités de gestion :** La qualité des produits mis sur marché par les bénéficiaires des équipements (pour Dunkafa : Achat de 4 kits d'étuvage de 180 Kg chacun, 2 tables, 30 chaises, 4 bancs métalliques, 1 armoire. Pour ANTRM : 1 kit d'étuvage de 180 kg en inox, 3 séchoirs, 10 tamis rotatifs, 8 tables en inox, des emballages), a été considérablement améliorée.

**Une plus grande collaboration et concertation entre les producteurs et les propriétaires d'usine de transformation du riz et autres acheteurs :** L'approche de marché est de plus en plus prise en compte par les membres de l'IFRIZ en lieu et place de l'approche de subsistance à travers laquelle plusieurs exploitations rizicoles étaient soumises. L'IFRIZ a retenu le modèle d'affaire qui met en relation un groupe/ou des groupes de producteurs organisés en coopérative à des unités industriels de riz (agrégateur). En somme, le volume de produits respectueux de l'environnement vendus sur le marché par le biais d'initiative d'agrégation d'agriculteurs soutenus par Rikolto est passé de 6029 tonnes en 2022 à 7650 tonnes en 2023, soit une progression de 26%.

**Le renforcement des capacités de gestion des entrepreneurs du secteur rizicole :** le nombre d'entrepreneurs du système alimentaire économiquement viable est passé de 3 à 8 de 2022 à 2023, soit une progression de 166%. Le nombre d'acteurs du marché intégrant des pratiques commerciales inclusives dans leur modèle d'entreprise est passé de 0 (baseline) à 14 en 2024.

**L'engouement des consommateurs de plus en plus affiché pour le riz durable :** à la suite des ateliers d'information et de sensibilisation organisés par l'Association des Consommateurs du Mali (ASCOMA) avec le mouvement SLOW FOODS Mali, ce dernier a accepté d'insérer le riz SRP/SPG BIO LOCAL dans son programme qui comprend 140 promoteurs hôteliers très prochainement.

**Le marketing du riz durable par l'Association des Consommateurs du Mali (ASCOMA) et par l'organisation des émissions radiophoniques.** Il est admis par tous que le marché est le principal moteur de toute filière. Sans demande des consommateurs, il n'y a pas de débouché pour la production des agriculteurs et donc pas de filière. Conscients de ce qui précède, Rikolto a noué un partenariat avec l'ASCOMA pour informer les consommateurs sur le riz durable. C'est ainsi qu'ASCOMA a organisé des émissions radiophoniques sur les concepts de production durable du riz (SRP et SPG Bio local). Cette activité a suscité beaucoup d'engouements chez des consommateurs qui ont fait plusieurs sollicitations à travers des appels téléphoniques à l'ASCOMA pour savoir où trouver le riz durable.

**Développement de relations d'affaires entre les OP et les acteurs privés.** IFRIZ a organisé une étude d'état de lieux des liens de fonctionnement entre unités industrielles de riz établies et les Organisations paysannes (OP), en vue d'identifier les besoins en renforcement de capacités pour améliorer les relations d'affaires entre elles. En outre, une foire a été organisée par ANTRM à Ségou. La conduite de ces deux activités a permis d'améliorer considérablement les relations entre les OP et acteurs privés, et a contribué d'améliorer les revenus des OP car les prix obtenus ont été meilleurs que ceux qu'ils obtenaient avec les marchés institutionnels.

**Renforcement de la gouvernance d'un Système Participatif de Garantie Bio local (SPG Bio local Mali).**

Pour la coordination du processus de certification des acteurs dans le cadre du SPG bio local, un Comité National de Certification (CNAC-Mali), composé initialement de plusieurs structures de développement et des organisations faîtières paysannes, a été mis en place par l'ONG AMDS avec l'appui de Rikolto et de SOS FAIM qui soutiennent tous les deux cette ONG locale à promouvoir le SPG bio local et qui sont conseillés et membres consultatifs du CNAC-Mali. Le CNAC-Mali est l'organe chargé de la certification et la gestion de la marque SPG bio local. Il s'est avéré que les structures compétentes de l'Etat n'étaient pas associées et les cahiers de charge utilisés par les différents acteurs comportaient des points de divergences. Il a fallu l'intégration des services techniques dans le CNAC-Mali pour faciliter l'harmonisation des pratiques et le consensus autour des cahiers de charge et la légitimation du SPG bio local au niveau national par les autorités publiques.

**3.2.2 Potentiel de mise à l'échelle**

Le potentiel de mise à l'échelle du modèle SRP est énorme notamment au Niveau de la vallée du Fleuve Niger qui constitue la plus importante zone de production de riz au Mali. Et à ce niveau, les perspectives sont encourageantes avec l'implication de l'état dans la promotion de la production durable.

En effet, **l'ambition du gouvernement du Mali est de produire 5,5 millions de tonnes de riz en 2025 tout en limitant l'émission des gaz à effet de serre.** Ainsi, les autorités comptent promouvoir la production durable du riz à travers la mise en œuvre d'un pilote SRP avec CORIPAK et sa promotion dans les autres bassins de production du riz par la Plateforme Nationale des Producteurs de Riz du Mali (PNPRM). Il s'agira d'amener les riziculteurs à adopter la norme SRP et le SPG bio local riz pour améliorer leurs profits, renforcer la durabilité environnementale et s'adapter au changement climatique (cc).

**Les Riziculteurs de la Plaine Aménagée de Kléla (les membres de CORIPAK) et de CORPASO (ex ARPASO), sont orientés vers la production du riz durable depuis la collaboration avec Rikolto.**

Le pourcentage d'agriculteurs de l'OP atteignant un score de 90 ou plus et franchissant tous les seuils de la norme SRP est passé de 0 % à 58 % pour le CORIPAK. Enfin, le pourcentage d'agriculteurs de l'OP travaillant dans le cadre d'une riziculture durable et dont le score SRP est supérieur à 60 et qui augmentent leur score moyen chaque année a atteint 100 % pour CORPASO et CORIPAK.

**La Stratégie Nationale de Développement de la riziculture III du Mali tient compte de la norme SRP et SPG bio local riz.** Dans le cadre d'un processus multi-acteurs en 2022 et 2023 auxquels le programme riz de Rikolto a financé certaines rencontres, Rikolto a apporté son appui-conseil et participé à la rédaction de certains chapitres des documents à l'instar des autres membres de la 'task force riz'. Ce processus multi-acteurs a permis à tous les acteurs majeurs de filière riz au Mali et les autorités en charge de la riziculture de connaître davantage le programme riz durable de Rikolto au Mali.

**La version actuelle de la SNDRIII du Mali (version dont la validation technique est effective) tient compte de promouvoir la SRP et le SPG bio local riz comme approche pour contribuer à rendre durable la riziculture au Mali.** Suite aux travaux réalisés en 2022 auxquels Rikolto a participé à tous les processus avec les membres de la TASK FORCE RIZ MALI. Ce processus a abouti à la finalisation du cahier de charge SPG bio local qui est validé au niveau national et les parties prenantes majeures participent au Comité National de Certification du SPG-bio local.

**Un processus multi-acteurs en gestation pour trouver une réponse efficace au financement des PME dans la filière riz** : à la lumière du diagnostic réalisé par l'IFRIZ avec l'appui technique et financier de Rikolto, l'IFRIZ a découvert, qu'au titre des financements innovants, toutes les banques disposent :

- Financements de marchés : détenteur d'un bon de marché/bon de commande ;
- Financement de stock : commerce général ;
- Financement des équipements (investissements) : toute catégories d'entreprise ;
- Financement de trésorerie.

En plus de ces offres la Banque Nationale de Développement Agricole (BNDA) en partenariat avec KFW a conçu un financement innovant qui s'inscrit dans l'objectif d'une offre intégrée qui couvre tous les besoins des acteurs dans un contexte global avec les cibles (PME –PMI –OP). Il s'agit du Pack –OPA, le Pack-Producteur Affilié (assimilé à la taille y compris expérience du client) et du Pack-PMEA (assimilé au secteur privé). Aussi, l'IFRIZ-M et la BNDA sont en cours de négociation pour la signature d'un protocole d'appui au financement à travers cette initiative pour le renforcement de la mise en place du modèle d'affaires retenu par l'IFRIZ (l'approche Cluster). Les conditions d'accès à ce financement se repose sur (i) L'engagement ferme de domiciliation, c'est-à-dire affecter tous les paiements liés à la campagne agricole des acteurs éligibles et validés et (ii) la constitution d'un DAT (dépôt à terme) de garantie à hauteur de 20% du total de l'autorisation commerciale obtenue par l'ensemble des coopératives validées

#### 4. Enseignements tirés de la mise en œuvre du programme à ce jour

##### Production durable

**Leçons 1 :** Pour la bonne mise en œuvre de la pratique de la norme SRP, il faut se concentrer sur une zone pilote, pour un début, pour l'implémentation de la pratique à petite échelle avec un réseau de producteurs volontaires en vue d'avoir plus d'impact. Les résultats probants obtenus pourront servir pour convaincre davantage de personnes si les preuves sont bien établies.

**Leçons 2 :** Pour un engagement des producteurs dans la production durable du riz, un travail de fond doit être fait sur le réseautage, la mise en relation entre les producteurs inscrits dans la dynamique et les acheteurs potentiels à travers une bonne communication sur les modes de production et une traçabilité des produits mis en marché.

**Leçon 3 :** La collaboration avec l'ONG AMSD sur l'appui technique aux producteurs en semences, en engrais organiques, et le renforcement de leurs capacités par la formation et appui conseil ont considérablement encouragé et augmenté la production du Riz Biologique en 2023 au Mali.

**Leçons 4 :** Les différentes formations des producteurs sur la norme SRP et les parcelles de démonstration installées ont révélé les vertus de l'application de la norme SRP en termes de réduction des coûts de production, l'augmentation des rendements et la préservation de l'environnement. Toutefois, le travail de fonds demeure nécessaire pour sensibiliser davantage un maximum de producteurs à adopter la pratique en vue de faciliter la mise en place des offres structurées pour les consommateurs.

**Leçon 5 :** L'intensification de la communication surtout si elle est portée par une association crédible et représentative des consommateurs pourrait engendrer le développement d'un marché pour le riz durable. En conséquence, les acteurs du riz durable peuvent développer des stratégies pour susciter la demande et s'organiser pour satisfaire la demande exprimée

##### Marché inclusif

**Leçons 1 :** l'agriculture contractuelle est une nécessité pour avoir plus d'impact à travers l'établissement de relations d'affaires durables et inclusifs entre les acteurs. Le modèle AgriBusiness cluster peut être une bonne approche pour permettre aux acteurs de s'engager davantage dans la contractualisation si les mesures d'accompagnement nécessaires sont mises en place.

**Leçon 2 :** L'existence d'un marché physique dédié à la commercialisation de produits agricoles produits de manière durable et ouvert à une large gamme de consommateurs notamment à travers leur organisation, est un levier favorisant la démocratisation de la consommation des produits agricoles durables même dans les quartiers populaires (cas de Marché bio AMSD à Kalabancoro Bamako). La création des marchés biologiques pour la commercialisation des produits maraîchers et céréales dont le riz bio a facilité l'accès aux produits biologiques pour les consommateurs.

**Leçon 3 :** Les achats institutionnels constituent un des socles économiques de base de la riziculture pour la promotion des chaînes de valeur riz dans les bassins de production car ils représentent les premiers marchés de revenus au producteur s'ils sont bien encadrés. Le Mali s'inscrivant dans la souveraineté alimentaire, les achats institutionnels peuvent servir de créneau de transformation des systèmes agroalimentaires au Mali.

### Environnement favorable

**Leçon 1 :** La reconnaissance du label SPG BIO LOCAL par la CEMAPI, organisation de la propriété intellectuelle comme label de certification biologique, céréales, production animales et végétales donne de la crédibilité à la marque et renforce la confiance des consommateurs.

**Leçon 2 :** le résultat obtenu dans le cadre de l'influence de la SNDRIII indique la nécessité de travailler en intelligence avec les cadres techniques des Ministères et des acteurs au tout début des processus d'élaboration des politiques et/ou des textes réglementaires, il est plus facile d'influencer leur contenu que de changer un document politique déjà élaboré.

**Leçon 3 :** la question de financement des OP, PME et PMI dans le cadre de la production, transformation, commercialisation nécessite dans le cas du Mali, une négociation individuelle entre les organisations et les banques. Mais aussi, il est éminent de travailler sur la base d'un groupement dans le cadre de la contractualisation pour influencer sur le volume de financement à mobiliser, ce qui rend plus plausible les demandes aux yeux de la banque.

## 5. Conclusions

Rikolto dans le cadre de son programme 2022-2026, a engagé un ensemble d'actions afin de promouvoir la production durable du riz au Mali. Ces actions ont été conduites conformément aux trois axes stratégiques d'interventions que sont la **base de production durable, l'inclusion au marché et la création d'un environnement favorable à la production durable**.

**Pour poser les bases de la production durable**, Rikolto a conduit des activités de renforcement des compétences des producteurs, notamment à travers des démonstrations dans les champs écoles mis en place dans le cadre du projet. Rikolto a aussi procédé à la mise en place d'un réseau de producteurs semenciers au sein de la Coopérative des producteurs de Riz de la Plaine de Kléla (CORIPAK) avec un appui pour l'acquisition d'équipement de production et des semences. En outre, Rikolto a appuyé l'inscription du label SPG à la CEMAPI, l'organisation de la propriété intellectuelle comme label de certification biologique de céréales. D'autres actions ont concerné la formation des agents techniques, des prestataires de services, des écoles agricoles de la région de Sikasso sur la norme SRP, et le renforcement des capacités des producteurs de Kléla sur la production du biofertilisant Bokashi, la gestion des pesticides et la gestion des insectes.

**Sur la question de l'amélioration du marché**, Rikolto a organisé des ateliers de sensibilisation qui ont ciblé les restaurants et les promoteurs hôteliers pour promouvoir le riz durable. D'autres ateliers ont ciblé le renforcement des cadres de concertation entre les organisations des producteurs, les transformateurs et les commerçants pour initier la contractualisation entre les acteurs et la facilitation de signature d'accords d'agrégation entre les entreprises de transformation industrielle et les producteurs ainsi que leurs organisations professionnelles.

**Toutes ces actions ont induit une hausse de la quantité et une amélioration de la qualité du riz durable mis sur le marché, entraînant une amélioration significative du revenu net moyen des producteurs.** En effet, le volume de riz produit respectueux de l'environnement et vendus sur le marché par les producteurs qui bénéficient du soutien de Rikolto est passé de 6 029 Tonnes en 2022 à 11 150 tonnes en 2023, correspondant à une hausse de 85% sur les deux années. Les inondations qu'ont subies les producteurs en 2024 ont cependant entraîné une chute de la production à 8 550 tonnes, soit une baisse de 23,3%. Ces quantités de riz durables vendues sur le marché ont permis d'atteindre un total de 92 000 consommateurs en 2023 contre 58 360 en 2022, soit une hausse de 58% du nombre de consommateurs. En 2024 en revanche, c'est environ 90 000 consommateurs qui ont eu accès au riz SRP, correspondant à une baisse de 2,22% par rapport à 2023.

**Le revenu net annuel moyen du système agricole par hectare (EUR/ha) des producteurs de riz au Mali reste globalement bas.** Toutefois, l'engagement des producteurs dans la production durable a engendré une hausse considérable de leur revenu sur la période 2022 à 2023. En effet, le revenu net annuel moyen du système agricole par hectare (EUR/ha) est passé de 248 Euros en 2022 à 659 Euros en 2023, soit une hausse de 166%. Cette hausse a toutefois été interrompue en 2024 à cause des inondations qui ont occasionné d'énormes pertes auprès des producteurs. Le revenu net annuel moyen a en effet chuté de 659 Euros en 2023 à 445,28 Euros en 2024, correspondant à une baisse de 31%.

Rikolto au Mali a par ailleurs posé les bases pour la durabilité des impacts de son intervention par le renforcement du professionnalisme des acteurs, le renforcement de la collaboration entre les producteurs

et les transformateurs, le renforcement des capacités de gestion des entrepreneurs du secteur rizicole et l'implication de l'Association des Consommateurs du Mali (ASCOMA) dans la promotion du riz durable.

**On note en particulier que le potentiel de mise à l'échelle du modèle SRP est énorme, notamment au Niveau de la vallée du Fleuve Niger qui constitue la plus importante zone de production de riz au Mali.** Aussi, les riziculteurs de la Plaine Aménagée de Kéléla (les membres de CORIPAK) et ceux de CORPASO, sont orientés vers la production du riz durable depuis la collaboration avec Rikolto. Dans les champs écoles paysans SRP installés en 2020 dans leurs zones respectives, il a été constaté un rendement moyen de 7,1 tonnes /ha contre un rendement moyen de 5 tonnes dans la zone. Cette expérience pilote a été très appréciée à cause des résultats obtenus et constitue un facteur de motivation des producteurs des zones concernées à s'engager davantage dans la production durable.

Par ailleurs, **le gouvernement du Mali s'est fixé comme objectif de produire 5,5 millions de tonnes de riz en 2025 tout en limitant l'émission des gaz à effet de serre.** Ainsi, les autorités comptent promouvoir la production durable du riz à travers la mise en œuvre d'un pilote SRP avec CORIPAK et sa promotion dans les autres bassins de production du riz par la Plateforme Nationale des Producteurs de Riz du Mali (PNPRM). Il s'agira d'amener les riziculteurs à adopter la norme SRP et le SPG bio local riz pour améliorer leurs profits, renforcer la durabilité environnementale et s'adapter au changement climatique (cc).

Enfin, la **Stratégie Nationale de Développement de la riziculture III du Mali tient compte de la norme SRP et SPG bio local riz.** Dans le cadre d'un processus multi-acteurs en 2022 et 2023 auxquels le programme riz de Rikolto a financé certaines rencontres, Rikolto a apporté son appui-conseil et participé à la rédaction de certains chapitres des documents à l'instar des autres membres de la task force riz. Ce processus multi-acteurs a permis à tous les acteurs majeurs de filière riz au Mali et les autorités en charge de la riziculture de connaître davantage les avantages de la production durable dans la filière riz.



## 6. Recommandations

Au regard des résultats atteints à mi-parcours et des difficultés rencontrées au cours de la première phase de mise en œuvre du programme, les recommandations suivantes sont faites pour une optimisation des impacts finaux :

### **Concernant la promotion de la production durable :**

Améliorer l'accès aux semences des producteurs engagés dans la production durable à travers des initiatives d'accompagnement des producteurs de semences certifiées (matériel de production, formation, accès au financement).

Accompagner les étuveuses dans la promotion de la marque du riz étuvé promue par l'ANTR-M avec l'appui de l'ASCOMA.

Renforcer davantage les capacités des étuveuses, y compris les jeunes femmes, en équipements plus performants de transformation pour aider à améliorer leur productivité.

Mettre en place un dispositif au sein des OP pour l'approvisionnement durable aux engrais organiques à travers le renforcement des formations sur le compostage, la production de pesticides naturelles et la mise en relation avec des entreprises privées productrices de fertilisants organiques.

Renforcer les formations des producteurs sur les seuils ratés afin d'améliorer leur score et par ricochet, leur rendement et la qualité de leur produit.

Sensibiliser les producteurs pour accroître le nombre d'acteurs engagés dans la production du riz SRP et accroître le volume de riz issue de production durable disponible sur le marché.

Mettre à l'échelle les acquis des champs écoles riz SRP et accroître le volume de riz issue de production durable disponible sur le marché.

### **Sur l'inclusion au Marché**

Favoriser le développement d'un circuit de vente et de distribution du riz durable aux consommateurs avec focus sur l'utilisation du numérique pour la vente en ligne afin de toucher une plus grande audience.

Accroître les campagnes médiatiques pour la promotion du riz durable et poursuivre les actions de sensibilisation et communication auprès de consommateurs pour augmenter la commercialisation du riz agroécologique et biologique.

Renforcer le leadership de l'IFRIZ à travers la signature d'un accord cadre lui offrant un certain pouvoir de gestion des marchés d'achats institutionnels de manière effective et Promouvoir le modèle d'agriculture contractuelle dans les pratiques au sein de l'IFRIZ-M à travers une consolidation de l'existant et de la promotion d'un modèle appropriée avec l'appui et collaboration des offices et agences riz.

Renforcer les capacités des acteurs (producteurs, transformations, commerçants) sur le développement des clusters selon l'approche Agri Business Cluster (ABC) et aider la mise en place de cette approche avec une définition claire des parties prenantes, des clauses contractuelles et une précision des rôles et responsabilités de chaque partie prenante dans le processus ;

Poursuite de la sensibilisation et communication auprès de consommateurs pour augmenter la commercialisation du riz agroécologique et biologique.

**Concernant l'environnement favorable :**

Elargir la couverture des produits financiers de l'agriculture durable en augmentant le nombre de bénéficiaires.

Mettre les produits financiers innovants au service de l'agriculture contractuelle et élargir la couverture de ces produits pour une meilleure inclusion des acteurs.

Promouvoir le concept de riz durable auprès des institutions financières comme outil pour définir la résilience des producteurs pour améliorer leur accès au crédit.

Continuer à soutenir la mise en œuvre de la Stratégie Nationale de Développement de la Riziculture phase 3, en collaboration avec les autres acteurs.

Former les projets, programmes de l'état, les agents techniques et autres sur les standards du riz SRP et ses avantages pour favoriser une diffusion à plus grande échelle en utilisant le réseau des agents de vulgarisations agricoles.

## Annexes

Rapport sur la question d'apprentissage 1 : Dans quelle mesure notre stratégie est-elle appropriée pour atteindre l'impact que nous voulons obtenir ?

### La stratégie de Rikolto au Mali

Rikolto Mali a mis en œuvre un ensemble d'activités pour promouvoir la production durable dans la filière riz au cours de la période 2022-2024.

Sur la production durable, Rikolto a procédé à l'installation de 3 parcelles de démonstration de la norme SRP d'une superficie d'un hectare chacune à San et 14 parcelles de démonstration à Kléla sur une superficie totale de 18,7 hectares. Rikolto a aussi procédé à la mise en place d'un réseau de producteurs semenciers au sein de CORIPAK avec un appui pour l'acquisition d'équipement de production et des semences. En outre, Rikolto a appuyé l'inscription du label SPG à la CEMAPI, l'organisation de la propriété intellectuelle comme label de certification biologique de céréales. D'autres actions ont concerné la formation des agents techniques, des prestataires de services, des écoles agricoles de la région de Sikasso sur la norme SRP, et le renforcement des capacités des producteurs de Kléla sur la production du Bokashi, la gestion des pesticides et la gestion des insectes.

Concernant l'inclusion au marché, des ateliers de sensibilisation ont ciblé les restaurants et les promoteurs hôteliers sur les vertus du riz durable. D'autres ateliers ont ciblé le renforcement des cadres de concertation entre les organisations des producteurs, les transformateurs et les commerçants pour initier la contractualisation entre les acteurs et la facilitation de signature d'accords d'agrégation entre les entreprises de transformation industrielle et les producteurs ainsi que leurs organisations professionnelles.

Pour l'amélioration de l'environnement, Rikolto a appuyé l'organisation de rencontres multi acteur pour l'harmonisation et validation du cahier de charge SPG bio local au niveau du ministère de l'agriculture, facilité le processus multi-acteurs autour de la stratégie nationale de développement de la riziculture (SNDRIII) et appuyé la réalisation de l'inventaire des produits financiers appropriés et des financements innovants en faveur des organisations de producteurs et des PME agricoles.

### Impact sur le revenu des producteurs

Le revenu net annuel moyen du système agricole par hectare (EUR/ha) des producteurs de riz au Mali reste globalement bas. Toutefois, l'engagement des producteurs dans la production durable a engendré une hausse considérable de leur revenu sur la période 2022 à 2023. En effet, le revenu net annuel moyen du système agricole par hectare (EUR/ha) est passé **de 248 Euros en 2022 à 659 Euros en 2023**, soit une hausse de 166%. Cette hausse a toutefois été interrompue en 2024 à cause des inondations qui ont occasionné d'énormes pertes auprès des producteurs. Le revenu net annuel moyen a en effet chuté de **659 Euros en 2023 à 466,96 Euros en 2024**, correspondant à une baisse de 29%.

On note par ailleurs une forte volatilité du revenu net annuel moyen hectare des producteurs de riz au Mali qui semble s'expliquer par une faible maîtrise des itinéraires de productions, un accès limité au financement et des prix de marché non maîtrisés.

### Disponibilité du riz sain et nutritif pour les consommateurs

Le Volume de riz produit respectueux de l'environnement et vendus sur le marché par les producteurs qui bénéficient du soutien de Rikolto est passé de **6 029 Tonnes en 2022 à 11 150 tonnes en 2023**,

correspondant à une hausse de 85% sur les deux années. Les inondations qu'on subit les producteurs en 2024 ont cependant entraîné une chute de la production à **8 550 tonnes**, soit une baisse de 23,3%.

Ces quantités de riz durables vendues sur le marché ont permis d'atteindre un total de **150 670 consommateurs en 2023 contre 81 470 en 2022, soit une hausse de 85%** du nombre de consommateurs. En 2024 en revanche, c'est environ **115 540 consommateurs qui ont eu accès au riz SRP**, correspondant à une baisse de 23% par rapport à 2023.

### **Etat des lieux, opportunités et défis pour la mise à l'échelle de la production durable**

Rikolto au Mali a posé les bases pour la durabilité des impacts de son intervention par le renforcement du professionnalisme des acteurs, le renforcement de la collaboration entre les producteurs et les transformateurs, le renforcement des capacités de gestion des entrepreneurs du secteur rizicole et l'implication de l'Association des Consommateurs du Mali (ASCOMA) dans la promotion du riz durable.

On note par ailleurs que le potentiel de mise à l'échelle du modèle SRP est énorme, notamment au Niveau de la vallée du Fleuve Niger qui constitue la plus importante zone de production de riz au Mali. Aussi, les riziculteurs de la Plaine Aménagée de Kléla (les membres de CORIPAK) et ceux de CORPASO, sont orientés vers la production du riz durable depuis la collaboration avec Rikolto. Dans les champs écoles paysans SRP installés en 2020 dans leurs zones respectives, il a été constaté un rendement moyen de 7,1 tonnes /ha contre un rendement moyen de 5 tonnes dans la zone. Cette expérience pilote a été très appréciée à cause des résultats obtenus et constitue un facteur de motivation des producteurs des zones concernées à s'engager davantage dans la production durable.

Par ailleurs, **le gouvernement du Mali s'est fixé comme objectif de produire 5,5 millions de tonnes de riz en 2025 tout en limitant l'émission des gaz à effet de serre**. Ainsi, les autorités comptent promouvoir la production durable du riz à travers la mise en œuvre d'un pilote SRP avec CORIPAK et sa promotion dans les autres bassins de production du riz par la Plateforme Nationale des Producteurs de Riz du Mali (PNPRM). Il s'agira d'amener les riziculteurs à adopter la norme SRP et le SPG bio local riz pour améliorer leurs profits, renforcer la durabilité environnementale et s'adapter au changement climatique (cc).

Enfin, la **Stratégie Nationale de Développement de la riziculture III du Mali tient compte de la norme SRP et SPG bio local riz**. Dans le cadre d'un processus multi-acteurs en 2022 et 2023 auxquels le programme riz de Rikolto a financé certaines rencontres, Rikolto a apporté son appui-conseil et participé à la rédaction de certains chapitres des documents à l'instar des autres membres de la task force riz. Ce processus multi-acteurs a permis à tous les acteurs majeurs de filière riz au Mali et les autorités en charge de la riziculture de connaître davantage les avantages de la production durable dans la filière riz.