

# Boerderij Daalhoeve jaarverslag 2025



# Inhoud

• Inleiding	1
• 2025 in het kort	2
• Missie, visie en kernactiviteiten	3,4,5
• Meedoen op Daalhoeve	6,7,8
• Daalhoeve bezoeken	9,10,11,12
• Werken bij Daalhoeve	13,14,15
• Daalhoeve buiten de boerderij	16,17,18
• Vooruitkijken	19
• Financiën	20
• Organogram	21

# Inleiding

Voor u ligt het Jaarverslag 2025 van de Kinder- en Zorgboerderij Daalhoeve. In dit verslag leggen wij verantwoording af over onze activiteiten en onze financiële boekhouding.

Het verslag ziet er anders uit dan u van ons gewend bent. In tegenstelling tot andere jaren geven wij de gebruikers – deelnemers, bezoekers en medewerkers – het woord. Hun beleving, hun ervaring en hun motivatie staan in dit verslag centraal. De reden mag duidelijk zijn: bij Daalhoeve gaat het vooral om de mensen!

Over de feitelijke gegevens leest u in de wat zakelijker vormgegeven pagina's. Meer informatie vindt u op onze site: [www.daalhoeve.nl](http://www.daalhoeve.nl)

## 2025 in het kort

Stichting Boerderij Daalhoeve heeft mede dankzij de inzet van deelnemers, vrijwilligers en medewerkers een goed jaar achter de rug. We hebben onze organisatie verder verstevigd en geprofessionaliseerd. Dat deden we onder meer door veel energie te steken in de verbetering van de arbeidsvoorwaarden met onder meer een goede pensioen- en CAO-regeling.

Hierdoor is meer zekerheid en duidelijkheid ontstaan voor het personeel. Daarnaast beschikken we over een stevig bestuur. We zijn er trots op dat zo veel mensen met verstand van zaken zich vrijwillig voor langere tijd aan onze organisatie willen verbinden. In 2025 zijn we op zoek gegaan naar een nieuwe voorzitter. Die hebben we gevonden in de persoon van Klasien Horstman. Zij maakte al deel uit van het bestuur en heeft in maart 2026 de voorzittershamer overgenomen van Loen Schroeders.

Door de ontwikkelingen rond de pensioenen en de nieuwe CAO was 2025 een spannend jaar. Dat zal niet anders zijn in 2026. Toch is Daalhoeve er in geslaagd om in 2025 financieel rond te komen. Er ontstaat daarbij steeds meer balans tussen onze verschillende inkomstenbronnen. We merken dat al deze ontwikkelingen worden gewaardeerd door ons personeel en onze externe partners.

Daalhoeve is een lerende organisatie die niet op haar lauweren rust en is steeds op zoek is naar het aansluiten op nieuwe ontwikkelingen en benutten van nieuwe kansen. We gingen in 2025 op bezoek bij andere zorgboerderijen in Nederland, we bezoeken bijeenkomsten van de brancheorganisatie Coöperatie Limburgse Zorgboeren (CLZ) en overleggen geregeld met vergelijkbare organisaties in Maastricht zoals de kinderboerderij in De Heeg, het Werkhuis en het LEFteam. Omgekeerd stellen we onze ervaringen ook graag ter beschikking aan anderen. In 2025 kregen we bezoek van een twintigtal topfunctionarissen van Nederlandse zorgorganisaties. Zij kwamen in het kader van een Preventiereis kijken in hoeverre onze manier van werken kan bijdragen aan het verder inhoud geven aan de concepten preventie en integrale zorg. We zijn blij dat onze insteek om de zorg niet in hokjes te verdelen zo als inspiratiebron kan dienen van anderen. Alleen door naar buiten te kijken en van elkaar te leren, kunnen we samen nieuwe werkwijzen ontwikkelen.



# Missie, visie en kernactiviteiten

## **Missie**

Boerderij Daalhoeve is een Kinder- en Zorgboerderij die op een kleinschalige, laagdrempelige en duurzame manier alledaags werk op de boerderij verbindt met zorg, educatie, ontmoeting en ontspanning. In de context van vele boerderijwerkzaamheden biedt Daalhoeve dagbesteding, zorg op maat, ontwikkelingssteun en participatiemogelijkheden voor jeugdigen, volwassenen en ouderen. Daalhoeve is een veilige plek waar deelnemers, buurtbewoners, bezoekers, vrijwilligers en medewerkers met respect omgaan met mensen, dieren en groen. De kleinschaligheid komt tot uitdrukking in een gastvrije, vriendelijke en open sfeer en persoonlijke omgangsvormen, waardoor deelnemers, vrijwilligers en medewerkers zich gezien voelen. Als stadsboerderij stimuleert Daalhoeve duurzame ecologische relaties tussen mensen, dieren en groen. Voor bezoekers is Daalhoeve gratis, om zo ook voor mensen met weinig inkomen toegankelijk te zijn. Boerderij Daalhoeve is een Stichting zonder winstoogmerk; maatschappelijke en economische activiteiten (bijvoorbeeld horeca, winkel, kinderfeestjes, begrazing) staan in het teken van de missie van Daalhoeve.

## **Visie**

Boerderij Daalhoeve heeft naast het boerderijwerk en haar functie voor ontmoeting, ontspanning en educatie sinds 2022 ook een functie als Zorgboerderij. Ze beoogt zich de komende jaren verder te ontwikkelen als een vaste waarde in het Maastrichtse landschap van multifunctionele activerende zorg-, ontwikkelings- en ontmoetingsplekken. Daalhoeve beoogt denken en doen 'in hokjes' te doorbreken. Daarbij heeft ze specifieke aandacht voor de balans tussen alledaagse zorgzaamheid en professionaliteit, tussen de verschillende behoeften, talenten en mogelijkheden van verschillende deelnemers, en tussen de behoeften van deelnemers en bezoekers. Daalhoeve beoogt ervaringen op dit vlak met andere vergelijkbare 'plekken' te delen, om zo bij te dragen aan bredere leerprocessen over 'alledaagse zorg, ontwikkeling en participatie' in de stad. Boerderij Daalhoeve beoogt extra aandacht te geven aan de relatie met de buurt om zo ook de veerkracht van de buurt te versterken. Daalhoeve beoogt samen met andere partners als stadsboerderij de educatieve functie te versterken ten aanzien van duurzame relaties tussen mensen, dieren en groen.

## Kernactiviteiten

- Daalhoeve is een zorgboerderij en centrum voor maatschappelijke participatie en dagbesteding. Wij bieden veilige, gastvrije en laagdrempelige werkplekken in het groen en met dieren. We stoppen mensen niet in hokjes en gaan bij onze deelnemers uit van wat ze kunnen, niet van wat ze niet kunnen.
- Daalhoeve is een kinderboerderij en ontmoetingsplaats voor de omringende buurten en daarbuiten. Onze toegang is gratis en onze prijzen in de winkel en horeca zijn ook voor mensen met een smalle beurs betaalbaar.
- Daalhoeve is een centrum voor dierverzorging en groenbeheer. Ons dierenbestand bestaat uit boerderijdieren (soms een mini-variant vanwege het gebrek aan ruimte) en een aantal exoten, die nergens anders in Maastricht en de regio gratis zijn te zien.
- Daalhoeve is een maatschappelijk ondernemende organisatie. Wij verwerven eigen inkomsten uit onze winkel en horeca, groenbeheer, beheer van het stadspark van Maastricht en begrazing door onze schaapskudde. Ook fungeren we als opleidingsplek voor studenten groen en dierverzorging van de mbo-school Yuverta. Verder gebruiken we op de boerderij enkele ruimtes voor onder meer buitenschoolse opvang en kinderfeestjes.

In 2025 heeft Daalhoeve zich vooral als zorgboerderij verder ontwikkeld. Ook hebben we onze eigen inkomsten verder weten te verhogen. Dit versterkt onze financiële basis en beperkt onze afhankelijkheid van de gemeente Maastricht.

# Meedoen op Daalhoeve



## Niks te klagen

Als eerste komen we Jeffrey Schwanen tegen. Sinds 2005 is hij een onmisbare kracht in de dierversorgung. Hij kent Daalhoeve en de dieren dan ook als zijn broekzak. In de periode dat we hem spreken, overnacht hij bij de ooiën die moeten bevallen. "Sinds 2011 ben ik met de schapen bezig." Jeffrey is handig met ijzerdraad voor het afrasteren van grasweides en is een encyclopedie op het gebied van moestuinplanten. Hij trok als vogelaar de bonte Ara's op, pakt zijn telefoon en opent de app waarmee de pas bevallen oeussant-schapen in de gaten worden gehouden: "2025 was een jaar met veel drielingen!"

Voor hij hier begon, kon hij niet goed aarden in het onderwijs. Behalve in de moestuin van de Terra Nigra school, daar was hij het liefst. Via de stagebegeleiding kwam hij via enkele zijpaden terecht op Daalhoeve. Sindsdien is hij er niet meer weg te denken. Hoe hij het hier vindt? "Ik heb niks te klagen."



## Een heel fijne plek om te werken

Op Daalhoeve vinden zo'n 110 mensen een laagdrempelige en veilige vorm van dagbesteding. Ze zijn bij ons aan het werk in de dierversorgung, het groenbeheer, de winkel of ons restaurant de Koojstal. Dat doen ze op verschillende plekken, maar de boerderij in de wijk Daalhof in Maastricht is altijd het kloppende hart waar ze naar terugkeren. We vroegen op een willekeurige woensdagmiddag aan een aantal deelnemers wat ze precies doen en hoe dat bevalt.

## Het rondje met Blackie

Ook Dylan is op deze drukke woensdag op de boerderij. De voorjaarszon straalt weldadig, overal zijn bezoekers met kleine kinderen. Als er ruimte en tijd voor is, wordt er een rondje gelopen met het beste paard van de stal: Blackie. Dylan wandelt mee en let op dat kinderen niet achter het paard gaan staan. "Ik zorg dat alles goed loopt en dat het veilig is."

Drie dagen per week, van dinsdag tot en met donderdag, werkt hij op de boerderij. Hij begon hier op zijn twintigste en in de elf jaar dat hij hier werkt, heeft hij de plek zien veranderen. Momenteel woont hij in de woonvorm Heisterumhoeve te Amby: "Het is een fijne plek, niet al te druk. En ik hou ook van de natuur. De paarden, ezels, konijnen op de boerderij zijn allemaal mijn lievelingsdieren." Hij krijgt goede zin van het werk dat hij doet, helemaal op een stralende dag als vandaag: "dan zijn de mensen ook extra vrolijk." Hij heeft hier geleerd hoeven te krabben van de paarden en ze te borstelen. En "te babbelen op de boerderij en het terras." Want hij werkt ook in de horeca. Daar maakt hij tafeltjes schoon, veegt de vloer en vervangt zo nu en dan de menukaarten.

Blackie heeft zich intussen verstopt achter de kinderen. Dylan grijpt in: "Hoho, ze mogen er niet op zitten, dat wil ze ook niet. Blackie is zwanger, ze gaat al in april bevallen."



### Geen antwoord krijgen

Terug naar Blackie. Na veel aandacht te hebben gehad, brengt Lore haar terug naar de wei. Ze rondde een opleiding af als beveiliging, maar moet haar rijbewijs nog halen om daarmee verder te kunnen gaan. Via de gemeente Maastricht kwam ze hier terecht: "Ik dacht eerst dat het 'werk-werk' was, maar toen zeiden ze dat het vrijwilligerswerk was." Dat was een opluchting want op haar vorige werkplek ervoer ze zoveel druk dat haar lichaam erop reageerde. "Dan moest ik overgeven. Mijn vorige baan heeft me zo onder druk gezet dat ik een burnout heb gekregen."

Tijdens haar herstel kreeg ze dierentherapie. Ze vertelt hoe het praten tegen dieren, net als tegen haar kat thuis, helpt om beter te worden. "Je hebt toch het gevoel dat ze je een beetje begrijpen. Het is fijn dat je bij dieren géén antwoord terug krijgt. Bij mensen krijg je meteen een antwoord, maar een dier hoort je en het is prima."

Op dit moment gaat het goed met haar, werken op Daalhoeve geeft stabiliteit. Al wil ze niet alleen vrijwilligerswerk blijven doen. "Van een uitkering kun je niet leven, al zeggen sommigen van wel. Ik ben luxe gewend, ik ga nog wel eens graag op stap of shoppen." Haar droombaan zou bij de politie zijn, maar ze weet niet of ze dat aankan. Daarom zoekt ze het in de ouderen- of gehandicaptenzorg, want ze werkt graag met mensen. Ook nog een paar jaar in de beveiliging blijft een optie.

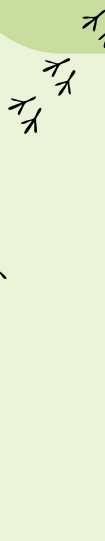


### Vogels en hertjes

Laura en Anouk staan gezellig tegen elkaar aan. "Oohjeeeee!" klinkt het als de foto wordt gemaakt. Anouk kwam hier terecht via het dagverblijf. "Het was een tweede optie, in het groen werken. Maar ik hou van de natuur en de diertjes." Daalhoeve vindt ze een fijne plek, helemaal als het mooi weer is. "Heerlijk! Ik werk graag met de ezels. En ik ga met Henk altijd naar het stadspark, de vogels en de hertjes voeren en verzorgen."

### Ladders en kruiwagens

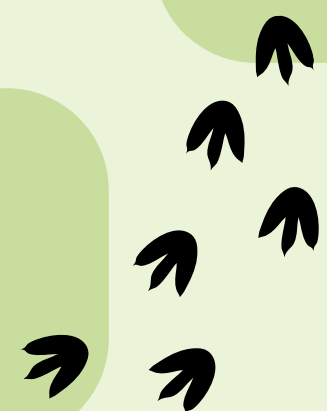
Door naar Robbert-Jan. Hij sleept met grote, tot aan de rand gevulde gieters. "Maar die zijn niet voor de planten. Alle ezels die hier staan, ga ik één voor één water geven." Dat doet hij elke eerste drie dagen van de week, al zo'n vijf jaar. Onlangs moest hij wat grondwerk doen met de kruiwagen, toen er een tv-ploeg verscheen. Trots vertelt hij dat hij die dag op tv was gekomen.



### Schoffeltechniek

Op Villa Kanjel te Nazareth, een buitengebied van Daalhoeve, spreken we op een andere dag nog met Joey. Uit het boxje van zijn telefoon klinkt The Police. Met de schoffel in de hand zorgt hij dat de speelplekken en zandbakken schoon en onkruidvrij worden gemaakt. Hij werkt hier al een tijd en is tevreden. Hij is vol lof over Willem, de medewerker zorg. "Hij heeft altijd een luisterend oor voor alle deelnemers."

Villa Kanjel is een groot terrein, door de stukken af te bakenen houdt Joey het overzicht. Zonder teveel kracht te gebruiken, schraapt hij het onkruid los. Vervolgens harkt hij het op een hoop. Joey: "Doordat er veel zand ligt, gaat het onkruid makkelijk weg, met wortel en al." Het geheim van schoffelen is volgens hem heel makkelijk: "je moet de schoffel het werk laten doen."



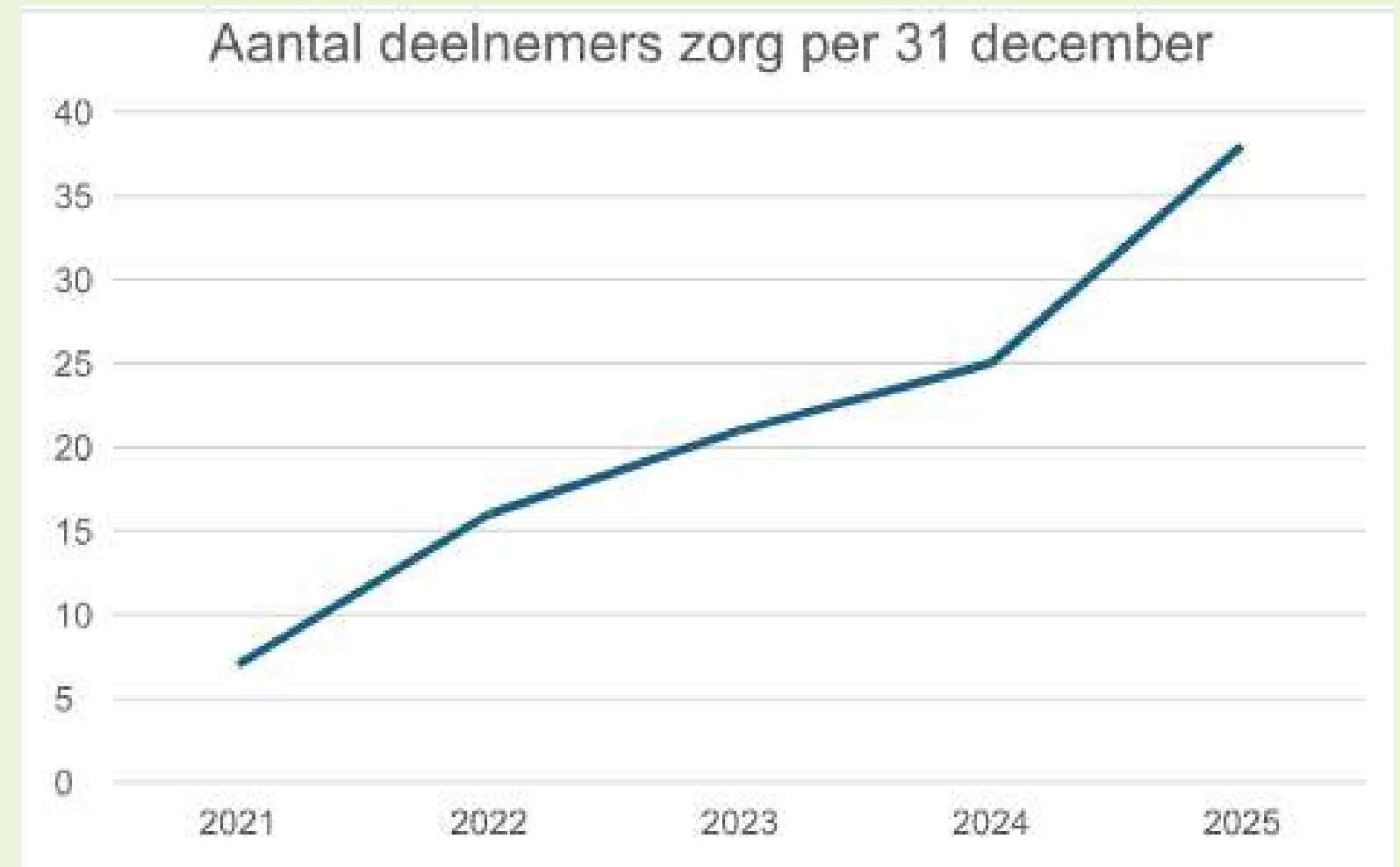
## Onze deelnemers

Op Daalhoeve is iedereen welkom. Enige voorwaarde om te worden toegelaten op de zorgboerderij Daalhoeve is dat je gemotiveerd bent om specifiek hier te komen werken. Iedereen wordt gezien en kan met haar of zijn talenten zinvol werk doen en bijdragen aan de boerderij. Mensen zijn bij ons aan het werk in de dierverzorging, het groenbeheer, de winkel of ons restaurant de Koojstal. We noemen hen allemaal 'deelnemers'. Ze vormen een bont gezelschap van in 2025 zo'n 110 mensen met zeer uiteenlopende achtergronden, talenten, kwetsbaarheden en beperkingen die elkaar bijstaan; een mini-samenleving waarin sociale verschillen er niet toe doen.

### Vanuit financieringsoogpunt behoren onze deelnemers tot een van deze twee groepen.

- Mensen die op Daalhoeve als vrijwilliger een zinvolle dagbesteding vinden. Dit kunnen mensen zijn die naast of na hun arbeidzame leven op Daalhoeve een zinvolle invulling willen geven aan hun vrije tijd. Maar ook mensen die meer of minder kwetsbaar zijn en/of om wat voor reden dan ook, al dan niet tijdelijk, niet aan het reguliere arbeidsproces kunnen deelnemen. Daalhoeve was in 2025 net als in voorgaande jaren één van de algemene maatschappelijke voorzieningen in Maastricht, waar mensen zonder indicatie terecht kunnen voor dagbesteding. De gemeente verstrekke hiervoor een subsidie voor 65 dagbestedingsplekken. Dit aantal ligt al jaren op hetzelfde niveau en is in 2026 gecontinueerd in de nieuwe gemeentelijke subsidieregeling voor 'vrij toegankelijke dagbesteding'.
- Mensen die een indicatie hebben voor een vanuit de Wet langdurige zorg (Wlz) of Wet Maatschappelijke ondersteuning (Wmo) gefinancierde dagbestedingsplek. Dit waren er eind 2025 38 (tegen 25 eind 2024). Deze groep is qua omvang in 2025 flink gegroeid, zodanig dat wij nu soms een wachtlijst moeten hanteren. Voor de mensen met een Wlz-indicatie werken wij samen met de Coöperatie Limburgse Zorgboeren.

Onze deelnemers komen op eigen initiatief of via verschillende organisaties bij ons terecht. Nieuwe partners in 2025 waren de zorgorganisaties Envida en Thuiszorg Groot Limburg. Daalhoeve is voor veel deelnemers aantrekkelijk omdat ze bij ons nog fysiek en in de buitenlucht actief kunnen zijn. In een enkel geval blijken we toch geen geschikte plek te zijn en vertrekken deelnemers weer naar elders. We weten bij nieuwe deelnemers steeds beter van tevoren in te schatten of Daalhoeve een passende plek is. Daardoor neemt het verloop onder onze deelnemers af.



## Onze manier van werken

Van het hiervoor genoemde onderscheid tussen twee groepen is op de werkvloer weinig te merken. Iedereen werkt door elkaar heen, krijgt de begeleiding en werkplek die het meest past en de 'sterkere' deelnemers ondersteunen de 'zwakkere'. Wij werken in een verhouding van gemiddeld één vaste medewerker op vier deelnemers. De teams zijn evenwichtig samengesteld en variëren in de praktijk qua omvang, afhankelijk van hun mogelijkheden, van drie tot negen deelnemers. Door de grote variatie aan werkplekken en soorten werk kunnen deelnemers zich binnen Daalhoeve ontwikkelen naar steeds zelfstandiger en verantwoordelijker werk. Daarbij worden ze ondersteund door de vaste medewerkers. Zij zijn er op gericht de deelnemers zo optimaal mogelijk te laten groeien.

## Tevredenheidsonderzoek

Zoals elk jaar deden we ook in 2025 een onderzoek naar de tevredenheid van onze zorgdeelnemers. In november stuurden wij 35 vragenlijsten uit. Daarvan kwamen er twaalf terug. Deze deelnemers waardeerden hun werk bij Daalhoeve met een 9,1. Bij het nieuwe onderzoek in 2026 ondernemen we verschillende acties om de response op het onderzoek te verhogen.

De tevredenheid onder deelnemers blijkt overigens ook uit de grote opkomst bij de nieuwjaarsbijeenkomst en de jaarlijkse barbecue.

# Daalhoeve bezoeken

## Terras, winkel, dieren kijken én speeltuin

Bezoekers van Daalhoeve zijn meestal op één van deze drie plekken te vinden: het terras en de Koojstal, het winkeltje en de speeltuin. Als we met verschillende van hen spreken, blijken ze een gevarieerd gezelschap te vormen van (groot)ouders met jonge kinderen, gepensioneerden, buurtbewoners en ook toeristen uit binnen- en buitenland.

“Ik kan de wallaby's van hier al zien!”, dat hoor je in Maastricht alleen op de hoek van Daalhoeve. De meeste bezoekers komen te voet of met de fiets. Enkelen komen met de auto. Op een woensdagmiddag in februari wordt samen met de temperatuur ook een bezoekersrecord gebroken. Kinderen rennen direct naar de speeltuin. Achter de kinderwagens houden moeders en oma's hun mobiele camera's continue in de aanslag. Zakjes voer worden gekocht in het winkeltje, een goede manier om kinderen te laten wennen aan de dieren. In ganzenpas komt een colonne onderbouw scholieren in gele hesjes aangewandeld, de buitenschoolse opvang MIK is ook van de partij.



### Lekkere souvlaki's

Het is de eerste echte lentedag van het jaar. De centrale as is de speeltuin waar gelegenhedsvriendjes worden gemaakt en ouders op de houten picknickbankjes bij elkaar aanschuiven. Zoals Debby en Birgit, ze delen graag hun ervaringen terwijl ze wachten op de lunch van tosti's en frietjes. Debby woont in de buurt en komt er zeker 1 à 2 keer per week op de kinderboerderij. Ze zit thuis ook graag in de tuin, maar hier kunnen de kinderen leeftijdsgenootjes ontmoeten. Birgit is al lang niet meer op Daalhoeve geweest. Een vriend die op Yuverta studeerde, raadde haar een bezoek aan. Ze is blij verrast door alle veranderingen: de klimrekken, het groen, de variatie aan dieren (die meer vrijheid hebben) en het winkeltje. Het gonst rond dat de souvlaki's daar erg lekker zijn. Ze is met de auto gekomen en heeft die bewust verderop geparkeerd om de buurtbewoners niet tot last te zijn.

Voor Debby is Daalhoeve een zeer welkome plek omdat er verder weinig speelgelegenheid is in de wijk. Alleen speeltuin Fort Willem ligt in de buurt. Als buurtbewoner heeft zij geen last van verkeersdruk, ze komt zelf lopend. Op de vraag wat er beter zou kunnen, geeft ze aan dat meer schaduwrijke plekken wenselijk zouden zijn. Vooral op warme dagen brand je in de zon. De gratis entree en de schappelijke prijzen in de Koojstal vinden de twee vrouwen een bijkomstig voordeel. Overal waar je komt vinden ze het hartstikke duur; de entree elders is vaak al negen euro. Los van het parkeergeld. Op de boerderij komen betaalbare eetgelegenheden, speelplek en diereneducatie bij elkaar. “De kinderen leggen mij uit wat er allemaal rondloopt.” Daarnaast is Debby heel blij met de activiteiten rond Kerst, Halloween en Pasen, ze raadt Birgit aan echt even Facebook te bekijken.

### Rustpunt

De beste reclame is mond-tot-mond reclame. Dat blijkt ook voor twee bezoekers van buiten Maastricht. Voor hen is het de eerste keer hier. Zittend in de trein hoorden ze mensen spreken over Daalhoeve en de vele dieren die er te vinden zijn. Via Google Maps en een goede busverbinding besloten ze hun dagtripje met hun jonge kind hier te spenderen.

Voor bezoekers is Daalhoeve een rustpunt, een stukje groen in de stad.

De combinatie van dieren en spelen vindt men ideaal. Ook over de bereikbaarheid is iedereen te spreken, vooral voor Maastrichtenaren is het op de fiets prima te doen. Dat de speeltuin wordt uitgebreid, is ook eengoede zaak. Van rust is er echter op drukke dagen als deze, niet echt sprake. Het zomerterras mag open, al is het nog maar net voorjaar, de kinderen moeten nu omlopen via de knuffelstallen. Maar dat is geen straf.

Uiteraard doen bezoekers de ronde langs alle dieren. De otters verstoppen zich altijd, de capibara's, woestijnvos en stokstaartjes laten zich daarentegen goed fotograferen. Een moeder met twee jonge kinderen uit de buurt geeft aan heel graag hier te zijn, al is het maar voor vijf minuten. De kinderen hebben een beperking en staan het liefst bij de zachtaardige ezeltjes.

### Circulair

Achter de toonbank staat Florence die hier sinds een half jaar werkt. Elke woensdag komt zij vanuit Urmond vrijwilligerswerk doen: "Dit werk is zo ontzettend leuk, de mensen zijn ontspannen en zeuren niet: 'kindj, num dich den tied!'". Naast Florence staan ook Miranda, Magda, Joan, René, Erik, Vince en Marion geregeld achter de toonbank van onze kleine kruidenier.

Ook hier is Daalhoeve circulair: "Wat wordt geogst, wordt verkocht. Of gebruikt in de keuken. Wat over is, gaat weer naar de beestjes. Elke morgen kijken we kritisch naar de groenten; wat ik zelf niet zou kopen, verkopen we ook niet. Daar weten de dieren weer raad mee."

Alweer wordt er een zakje voer verkocht. Moeder: "wat op de grond valt, is voor de vogeltjes."



### Koffie en reuring

Aan een tafeltje in de Koojstal zit de van oorsprong Italiaanse Benny, hij bezoekt de boerderij al vele jaren. Dat startte in 2010 met zijn kinderen en nu doet hij regelmatig mee met de mosselavonden. Zijn ouders hadden vroeger ook een boerderij. Hij geniet van de dieren, de koffie en de reuring. Ook hij is te spreken over de veranderingen van de afgelopen jaren. Hoewel het eerst nog allemaal heel rudimentair was, is er nu een breed pallet aan dieren. Als oud-conciërge van een school vindt hij Daalhoeve als educatieve plek verplichte kost voor kinderen. Naast de Koojstal en de speeltuin komen veel bezoekers voor een boodschap. Maria Grazia, toevallig ook uit Italië, vindt het een goede winkel, vooral het vlees. Hoewel het uit de vriezer komt, is het van keurslager kwaliteit.

Het is niet biologisch van naam, wel van smaak. De dieren interesseren haar niet, behalve de drumsticks in de achterste vriezer, die neemt ze ook mee. Daarnaast is ze vol lof over de kaas, daar komt haar zoon uit Heer special voor naar Daalhoeve. En de honing, prijzig, maar goede honing is duur.

## Dierenbestand

Op Daalhoeve als kinderboerderij kunnen de bezoekers en hun (klein)kinderen kennis maken met een aantal traditionele boerderijdieren, vaak wel in een mini-variant. Daarnaast zijn op het boerderijterrein gratis tien exotische diersoorten te zien. Deze exoten trekken veel (extra) bezoekers en maken Daalhoeve tot een spannender werkplek voor deelnemers die daar behoefte aan hebben. Ook ontstaan zo meer mogelijkheden en variatie voor onze diervverzorgers en studenten. Daarmee sluit hun aanwezigheid naadloos aan bij onze doelstellingen.

We volgen de nationale en internationale discussies over het houden van dieren en het Nederlandse beleid rond dierentuinen. Mede in die context namen we in 2025 afscheid van onze servals. Hiervoor in de plaats kwamen landschildpadden. De komende jaren zullen we ons opnieuw beraden op de vraag of Daalhoeve een dierentuinvergunning wil verkrijgen.

## Educatie

Als kinderboerderij hebben we ook een educatieve functie. Kinderen maken via een speurtocht kennis met de verschillende diersoorten. Bij de dieren staan borden met informatie over onder meer leefgebied en leefwijze. Ook laten we op het terrein op verschillende manieren aan kinderen zien waar een deel van ons voedsel vandaan komt (zie ook hierna). Onze activiteiten voor de jeugd hebben niet alleen een recreatief doel, maar ook regelmatig een educatief karakter. Verder geven we via onze informatiekanalen regelmatig informatie over de bij ons levende flora en fauna. Begin 2026 zijn we een eigen kanaal gestart op YouTube met daarop korte films over de verzorging van specifieke dieren en het aflammeren van de schapen. We willen onze educatieve functie in 2026 verder uitbouwen.

## Communicatie

Behalve via YouTube informeren we onze bezoekers ook via andere sociale media over de ontwikkelingen op en rond de boerderij. Zo hebben we een goed gevolgde pagina op Facebook met veel positieve feedback. De bewoners van de omliggende buurten informeren wij maandelijks via de middenpagina's van het in Daalhof, Belfort en Hazendans huis-aan-huis verspreide wijkblad 't Belh  fke. Over de dagelijkse gebeurtenissen op Daalhoeve berichten wij via een tv-scherm in de pauzeruimte van de deelnemers en (voor bezoekers) in het restaurant.





## Eigen voedsel verbouwen

We telen op het boerderijterrein ook groenten (in de moestuin op het voorplein) en fruit (langs het wandelpad 'Eetbare loper'). Ook staan op het terrein bijenkorven waarin bijen honing produceren. We verkopen de groenten (voor een deel), het fruit en de honing in de eigen winkel en gebruiken dit in het restaurant. In 2025 hadden we voor het eerst ook een goede oogst van de appels van de door ons beheerde weilanden met hoogstam fruitbomen. We hielden op de boerderij een appelpersdag en verkopen het appelsap in onze winkel.

Verder hebben we een eigen slagerij op de binnenplaats. Het vlees betrekken wij van leveranciers in Overijssel die hun dieren het hele jaar buiten laten lopen, vaak in een natuurgebied of waterwingebied. Na verwerking in de slagerij verkopen we het vlees in onze winkel en aan een geselecteerd aantal horecazaken in Maastricht. In 2025 namen we voor de slagerij twee nieuwe personeelsleden aan.

## Parkeren

Onze boerderij trekt jaarlijks 85.000 tot 90.000 bezoekers. Veel bezoekers komen met de auto. Alhoewel de buurt ons goed gezind is, levert dit parkeeroverlast op in de omringende straten. In 2025 hebben we in nauw overleg met een werkgroep met buurtbewoners en ambtenaren van de gemeente gewerkt aan een oplossing van de parkeerproblematiek. Dit heeft geresulteerd in een plan voor de aanleg van nieuwe parkeerplaatsen aan de Aureliushof, aan wat nu de achterzijde van de boerderij vormt. Er komt daarbij een nieuwe toegang tot het boerderijterrein. De gemeente gaat het plan in 2026 verder uitwerken. De uitvoering volgt op z'n vroegst in het najaar. Op weg daarnaartoe doen wij er, binnen de mogelijkheden die we hebben, alles aan om de parkeeroverlast te beperken.

## Nieuwe speeltuin

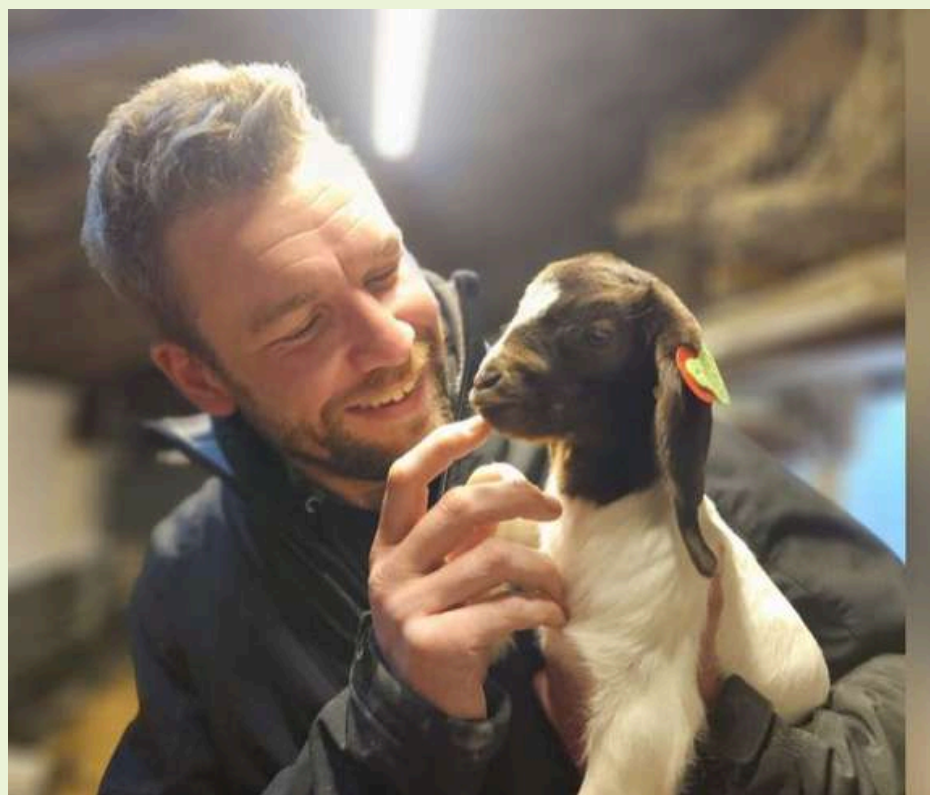
In 2025 hebben we gewerkt aan een plan voor het vervangen en uitbreiden van de huidige speeltuin. De uitvoering van de eerste fase hiervan volgt in 2026. We kunnen dit volledig financieren met sponsorgelden. We ontvingen hiervoor in 2025 donaties van Ronde Tafel 174 (via de Duckrace), Ronde Tafel 179 (via het evenement Bassinario), Preuvenemint en de stichting Kannunik Salden Nieuwenhof. Verder krijgen we een subsidie uit het Leefbaarheidsfonds Maastricht van de gemeente en de Maastrichtse woningcorporaties.

# Werken bij Daalhoeve

## Een grote familie

**Willem Schelberg en Jules Crouzen werken beiden als zorgbegeleider op Daalhoeve. Waar Willem met een vast team deelnemers het buitengebied Vaeshartelt onderhoudt, is Jules met zijn club voornamelijk op en rond de boerderij aanwezig. De eerste gaat binnenkort met pensioen, de tweede is pas begonnen. Wat betekent het werk, hoe geven ze de dagen vorm en welke uitdagingen komen ze tegen? Hoe is om voor Daalhoeve te werken?**

Jules Crouzen (42) is een veelzijdig mens. Hij heeft in het onderwijs gewerkt als sociaal maatschappelijk begeleider, waarbij hij een draaischijffunctie had tussen ouders en school. En hij heeft een medische achtergrond als sociaal verpleegkundige en lesgever EHBO-cursussen. Zijn creatieve en technische interesses geeft hij vorm als (drone)fotograaf. Na een bezoek aan Daalhoeve met zijn dochtertje besloot hij een open sollicitatie te sturen. Precies een week later kwam een vacature vrij. Vanaf september zet hij zijn talenten in op de boerderij.



### Veel dynamiek

De dagen hebben een vaste structuur: "We beginnen met een werkverdeling. De deelnemers hebben drie opties: het opstarten van de horeca, beginnen bij de kippen, konijnen, geiten, schapen en varkens, of het verzorgen van de ezeltjes. Als alles op tijd gedaan is, hebben we tijd voor een ommetje met de hond of de paardjes. Na een korte pauze gaan we richting stadspark voor de vogeltjes en hertjes of naar de kamelen en alpaca's op het Erica-terrein. Voor de lunch zijn we weer terug op de boerderij. Het klinkt heel simpel maar hier gaat heel veel denkwerk in zitten en die uitdaging heb ik nodig!"

Want binnen de vaste structuur vindt er altijd veel dynamiek plaats. "Het kan een tijd heel goed gaan, maar soms hoeft er maar iets kleins te gebeuren... dan kunnen de chaos en de sfeer soms heel intens zijn. Op rustige momenten investeer je in een goede verstandhouding, door open te staan en een bepaalde mate van inspraak en veiligheid te bieden. Toen ik hier pas werkte, kreeg ik van een deelnemer die heel moeilijk bereikbaar was een knuffel. Dat betekent heel wat. Maar je kan niet altijd iedereen tevreden houden."

### Grote familie

De grootste uitdaging voor Jules is het zoeken naar een balans tussen afstand en nabijheid. Binnen het zorgteam - zijn directe collega's zijn Kaat, Henk en Marie als manager - wordt daarover regelmatig geëvalueerd. "Waar nodig wordt ter plekke geschakeld, soms is even oogcontact al genoeg. Door iemand uit een ander team mee te nemen of juist even op de boerderij te laten, kunnen we potentiële spanning voorkomen." De omgeving en de dieren zijn daarbij een belangrijke pedagoog; de boerderij is stimulerend, verwelkomend en ondersteunend. "Na een tijd zie je deelnemers groeien: ze kunnen hun emoties beter reguleren, durven nieuwe stappen te zetten of behouden eenvoudigweg hun levenskwaliteit door de structuur en de routines." "Een plek als deze vind je niet zo snel", concludeert Jules. "Er is zo'n variëteit aan mensen, met verschillende achtergronden, rugzakjes, krachten en beperkingen. Vanaf het begin is het een soort thuiskomen geweest." De directe lijn met collega's waarin initiatief en meedenken worden gewaardeerd vindt hij heel prettig. "Daalhoeve is een grote familie waarin ik snel werd opgenomen."

Als aan het eind van de dag in de buitenlucht de dieren zijn verzorgd, de deelnemers content zijn, het werk is gedaan - en ikzelf nog blij ben - dan ben ik een gelukkig mens."

## Bikkels

Door naar Willem. Op een stralende vrijdagmiddag pauzeert hij met Marco, Mitch, Mell, Frans, Bert, Vief en Joey aan de voorkant van het koetshuis van de markante Villa Kanjel aan de Meerssenerweg in Maastricht. Rondom hen ligt een landgoed van 7 hectare dat door dit team, onder leiding van Willem, wordt verzorgd: "Dit zijn mijn helden en heldinnen, mijn bikkels!"

Elke werkdag start met een rondje: "Marco opgehaald in Valkenburg, via het Limburgse land rijden we naar Daalhoeve, waar de rest klaarstaat." Inmiddels hebben ze een eigen keet, een container voor materialen en een toilet. Het werkelijke kantoor is de serene tuin naar Engels model, compleet met vijver, eeuwenoude bomen, houten speeltuin en het monumentaal erfgoed. Willem: "Deze plek is toch de hemel op aarde." Vervolgens neemt Willem de dagplanning door. Hij heeft de jaarcyclus in zijn hoofd maar kijkt ook naar wat er gebeurt bij de Villa. "Het team voelt dat ook aan, door de regelmaat weet iedereen wat er te doen staat." Wanneer er feesten of afscheidsdiensten zijn, wordt er extra aandacht besteed aan het gazon en de tuin. "Voor Daalhoeve is dit buitengebied uitermate waardevol: mensen die snel overprikkeld zijn voelen zich thuis en voor dementerenden is dit een heel beschermende omgeving."

## Kampioen-team-de-krukken

Na zijn studie was Willem 'straathoekwerker', vervolgens runde hij lange tijd een eigen bedrijf met computers, om uiteindelijk hier terecht te komen. "Ik kan niet anders zeggen dan dat ik de tussenliggende jaren niks anders had moeten doen. In de zorg zijn we zo verzakelijk. 'Laat ze maar lekker bezig zijn,' is het idee, maar elk mens heeft groei nodig. Het mooiste is wanneer je iemand vleugels kan geven, zodat deze zichzelf overstijgt. Daarmee groeit het zelfvertrouwen."

"Ik zeg altijd 'we zijn 'kampioen-team-de-krukken'. Jij hebt geen been en ik mis het andere, maar als we elkaar vasthouden kunnen we toch lopen. Wij samen maken dit tot een succes. Dat is niet aan jou individueel te danken maar aan ons als groep." Er is ruimte voor vriendschappelijkheid, maar dat zal nooit de boventoon voeren: "Ik kijk naar de kwaliteit, ik gun alles aan iedereen, maar ik ben niet je 'mattie'. Wel betrek ik iedereen in de manier van leiding geven, ik kan uitleggen waarom we dingen zo doen." Sommige dagen zijn fysiek uitputtend, ook in de stromende regen moet het werk af. "Aan het eind van de dag, als iedereen verkleumd naar huis gaat, voelt het toch als een mooie werkdag. Dat is de bikkementaliteit." Ten opzichte van Daalhoeve voelt het team zich soms 'een vreemde eend in de bijt', maar tijdens de nieuwjaarstoespraak worden ze altijd benoemd. "Het is mooi dat deze groep er überhaupt mag zijn. Daalhoeve nam ooit het risico om dit uit te proberen en het werkt."

## Goud waard

Dat brengt het gesprek op een gevoelig punt: zijn vertrek. "In principe zou ik dit tot mijn 90e kunnen doen, maar er komt een moment dat je zegt 'het is goed geweest'." Bij de deelnemers kwam het nieuws hard binnen: "Mensen huilen, ze lopen weg. Dan weet je dat het goed zit, want je hebt iets betekend voor ze. Maar je hebt ze ook verraden: "jij gaat ons ook verlaten...", dat is een primaire reactie. Het is ook mijn taak om het afscheid vorm te geven."

Deze mensen, petje af, zij zijn goud waard!"



## Formatie

De formatie van Daalhoeve bestond op 31 december 2025 uit 15 personen (12,35 FTE ) met een vaste contract en 17 personen met een tijdelijk contract. In 2025 waren er geen veranderingen in het team Dierversorging en Groen. In het team Zorg vertrok één medewerker en kwamen er twee nieuwe. Dit heeft gezorgd voor een verdere professionalisering van ons zorgteam. Het bleek overigens geen probleem om de zorgvacatures in te vullen. Er meldden zich voldoende kandidaten, een teken dat Daalhoeve blijkbaar als aantrekkelijke werkplek wordt gezien.

Aan het eind van dit jaarverslag staat het organogram van Stichting Boerderij Daalhoeve.

## Arbeidsvoorwaarden

In 2025 hebben we gewerkt aan een verbetering van onze arbeidsvoorwaarden. We hebben een nieuw personeelshandboek vastgelegd met daarin nieuwe benamingen van de functies en de daarbij horende waardering en schaalindeling. Per 1 januari 2026 volgen wij de loonontwikkeling van de CAO Sociaal Werk. Ook hebben we het aantal verlofdagen uitgebreid. Tevens hebben we een definitieve oplossing gevonden voor de pensioenvoorziening voor ons personeel. Daarmee hebben we nu alle aspecten van goed werkgeverschap afgedekt. Dit hoort bij de ontwikkeling die we hebben doorgemaakt naar een goed lopend bedrijf. We slaagden er verder in om in 2025, gezien het lagere aantal overuren aan het eind van het jaar, de werkdruk voor ons personeel te verminderen.

## Veiligheid

We besteden veel aandacht aan de veiligheid voor onze deelnemers. Jaarlijks verrichten wij de door de Limburgse Zorgboeren vereiste risico-inventarisatie. Hieruit bleek ook in 2025 dat de veiligheid om op onze boerderij te werken aan alle eisen voldoet.

## Waardering uitspreken

Als dank voor hun goede inzet organiseerden we ook in 2025 weer meerdere evenementen voor onze deelnemers. Op de boerderij hielden we een nieuwjaarsborrel en een barbecue in de zomer. In het voorjaar namen we de deelnemers mee voor een dagtrip naar Pairi Daiza in België, de grootste dierentuin van Europa.

## Bestuur

Daalhoeve is een stichting met een bestuur van acht vrijwilligers. Alle bestuursleden zijn aangezocht op hun specifieke expertise. Op hun eigen aandachtsgebieden werken ze actief mee en/of ondersteunen ze de bedrijfsleider en zorgmanager bij hun besluitvorming. In 2025 is het bestuur ongewijzigd gebleven. Hetzelfde geldt voor de ambassadeurs, die gevraagd en ongevraagd kritisch meekijken over de schouder van het bestuur. Daalhoeve heeft verder een klachtencommissie en intern en extern vertrouwenspersoon. Er waren in 2025 geen kwesties waarvoor hun inbreng nodig was.

## Wagenpark

In 2025 hebben we ons wagenpark gemoderniseerd. We zetten onze busjes onder meer in om onze deelnemers van thuis op te halen. Een aantal van onze dierversorgers heeft in 2025 het rijbewijs BE behaald. Dit vergroot onze flexibiliteit op de werkvloer.



# Daalhoeve buiten de boerderij

## De buitengebieden van de Daalhoveniers

Kilometers... hemelsbreed van het Stadspark in Maastricht tot de bosrand bij Moerslag, van Villa Kanjel tot Wolder; onze deelnemers zorgen niet alleen voor de dieren op de boerderij en koffie en thee in de Koojstal. Zij beheren ook het groen op verschillende locaties en de vele weides waar de schaapskudde graast. Met bedrijfsleider Ralph Frissen als leidsman bezoekt het bestuur in het najaar het uitgebreide werkveld: de Maastrichtse groene periferie.



### Halte één: Stadspark Maastricht

Wie kent ze niet: het hertenkamp en de vogelvolière, daar waar de eenden in de Jeker dobberen en studenten op de stadswal hangen. Henk, begeleider zorg, is er vijf keer per week, samen met zeven deelnemers om de vogels en de herten - vijf exemplaren in eigendom van de gemeente - te voeden. De volière is beeldbepalend in het park en werd twee jaar geleden gerenoveerd. De robuuste stenen afrastering van het hertenkamp werd ontworpen in samenwerking met GaiaZOO. Geen hekwerk, maar een open groene haag, die Daalhoeve netjes en brandnetelvrij houdt. In het hertenkamp staan enkel hinds om uitbreiding van de populatie te voorkomen. De vogelpopulatie breidt zich vanzelf uit. Vroeger waren er vlaaipunten gemaakt door middel van schotten, nu kunnen de vogels door de hele volière vliegen. Wekelijks vindt onderhoud plaats, maar één keer per jaar wordt er grondig opgeknapt en gekuist in het park. Voor het werk in het stadspark krijgt Daalhoeve een vergoeding van de gemeente Maastricht.

### Halte twee : de boomgaarden bij Moerslag

Mart van de Wall, bekend van de biologische boerderij en winkel in groente, fruit en appelstroop Puur Vandewall, is eveneens opdrachtgever van Daalhoeve. Twee weides en biologische groenstroken worden drie keer per jaar begraasd door onze schaapskudde. De hoeven dalen in de grond, de wollen vachten verspreiden zaden en bloemen en de biologische mest doet de rest. De 150 tweehoevige maaiers dragen bij aan prachtige groente en fruit. Als de kudde is geïnstalleerd, komen de deelnemers drie keer per week water bijvullen. Het pendelen met de bus is voor hen een welkom rustmoment, zeker langs de groene bosrand langs het zuidelijke Savelsebos.

### Halte drie: Oosterweg, Pietersberg, Wolder

Op de weg naar Eijsden ligt een wateroverloopgebied langs de Maas. Ten oosten van de Oosterweg rastert Jeffrey acht hectares grond uit in hapklare porties waarmee de schapen een zestal weken zoet zijn. Al hebben we een relatief kleine kudde, ze heeft grote honger. Al het groen moet eraan geloven, ook de struiken. Maar er is ook een wens om gebieden te laten verruwen door zogenaamde jaarrond begrazing door grotere soorten. Een parel, niet voor de herkauwers maar wel voor onze alpaca's, ligt langs de Mergelweg aan de voet van de Pietersberg. Via de Muizenberg in Kanne gaat de tocht langs de groene pastorale kom langs de Tongerseweg, waar we enkele Wolderse alpaca's begroeten. Deze grazers werden geïmporteerd uit Chili en gedijen hier hun 25 jaar lange leven goed. Een deel van de jonge veulens verkopen we ook weer.



### Halte vier: het Erica-terrein

De drie wijzen zouden van hier per kameel terug naar Daalhoeve kunnen rijden. De deelnemers zijn gehecht aan deze prachtige dieren en aan de wallaby's en de kudde alpaca's op het Erica-terrein, vernoemd naar het tuincentrum. Onze hyper-gefocusste Daalhoeve-hond Delu geeft op commando een groet. De grote gele tent is opgezet voor de dieren om te overwinteren.



### Halte vijf: Belvédère

En wat voor een stal, de nieuwe schuilhut voor schapen ligt er vergevorderd bij op het Zonnepark Belvédère aan de Brusselseweg in Maastricht. Alles is specifiek ontworpen voor dit groot Do-It-Yourself bouwproject. In samenwerking met Bodemzorg Limburg wordt de schuilhut een fijne plek voor iedereen. Voldoende faciliteiten; een wasmachine, stroom, bed en toilet. De deelnemers mogen tot rust komen en dierverzorgers kunnen schaapjes tellen tijdens de lammertijd in januari. Belvédère biedt zo'n 16 hectare begrazing waarmee de kosten van de schuilhut langzaam worden terugverdiend. Intussen verdeelt de gemeente de verschillende begrazingsplekken in Maastricht door middel van een aanbesteding. Meerdere 'herders' kunnen er met hun kudde op inschrijven. Daalhoeve is één van de winnaars; vanaf maart 2026 maakt onze kudde de oversteek richting Meerssenerweg. Het is fijn dat de percelen daar dicht bij elkaar liggen.

### Halte zes: Station Noord en omgeving

Nazareth, Amby en het gebied langs de Maas. Het zijn afstanden die Daalhoeves herdersteam kan belopen. Groenwerk is handwerk: het beheer rondom de monumentale Villa Kanjel, waar een mooi terras en speeltuin liggen, is inmiddels al jaren een karwei voor de Daalhoeveniers. Ook Station Maastricht-Noord wordt begraasd, tenminste het groen ernaast. Daar stonden eerst Galloway-runderen, maar die braken door de afrastering heen, vertelt Ralph. De laatste halte: Molenweg Amby, waar vriendelijk ogende schapen worden geflankeerd door medewerkers in doorweekte Daalhoeve hoodies. De thuisbasis voor hen is natuurlijk de boerderij, de plek waar dagelijks auto's en het busje met deelnemers bovenstaande rondes doen langs de buitengebieden. Plekken die we nu kennen en waar onze schaapskudde dankbaar vele hectares gras op weides, appelgaarden en landgoederen millimetert.



## Rustige werkplekken

Onze deelnemers zijn actief op verschillende plekken, in de gemeente Maastricht of vlak daarbuiten. We beheren verschillende weilanden of gebieden, waarvan enkele met hoogstam fruitbomen. Kort bij de boerderij op het terrein van het tuincentrum Erica houden wij ook dieren. Zo ontstaat een grote variatie aan werkplekken, van de levendige boerderij tot prikkelarme en rustige plekken in het groen. Nieuw in 2025 was de bouw van de schuilhut voor schapen in Maastricht (zie hierna). Dit biedt een nieuwe rustige werkplek voor deelnemers die daar behoefte aan hebben.

## Opdrachten

Wij voeren tegen betaling meerdere opdrachten uit. In Maastricht viel het groenonderhoud op de Buitenplaats Vaeshartelt weg. We verlengden de opdracht voor het groenonderhoud bij Villa Kanjel en bleven ook de dieren verzorgen in het stadspark in Maastricht. Voor de gemeente beheren en onderhouden wij hier de volière en het hertenkamp.

## Begrazing

We hebben een eigen schaapskudde die we inzetten voor begrazing. Dat doen we onder meer in opdracht van Bodemzorg Limburg aan de Belvédèrelaan en op de heuvel rond het Zonnepark Belvédère in Maastricht. Samen met Bodemzorg zijn we in 2025 gestart met de bouw van een schuilhut voor de schapen op Belvédère. Hier brengen we in de winter het overgrote deel van onze kudde onder. De schapen krijgen in de hut ook hun lammetjes. Onze deelnemers verzorgen de dieren in het kader van hun dagbesteding. De schuilhut, die in maart 2026 is opgeleverd, bevat ook voorzieningen voor twee mensen om er te overnachten. Zo kunnen dierversorgers tijdens de aflammerperiode 24/7 toezicht houden op de geboortes.

Een klein deel van onze schaapskudde verblijft op de boerderij, waar de schapen ook hun lammetjes krijgen. We breiden onze begrazingsopdrachten langzaam uit. In 2026 en 2027 begrazen onze schapen verschillende groenstroken in de gemeente Maastricht. We doen dat in opdracht van onze nieuwe partner CNME (Centrum voor Natuur- en Milieueducatie). Hiermee kunnen we onze schaapskudde voortaan kostendekkend in stand houden.



## Vooruitkijken

Ook in 2026 zullen we weer op verschillende gebieden het juiste evenwicht moeten zien te bewaren en flexibel moeten blijven werken. Door de geopolitieke ontwikkelingen worden we mogelijk geconfronteerd met sterk stijgende energie- en andere prijzen. Dit vraagt om creativiteit in het vinden van extra verdienmogelijkheden. Tegelijkertijd willen we niet tornen aan het uitgangspunt dat onze kinderboerderij gratis toegankelijk moet blijven voor onze bezoekers. En ook dat onze horecaprijzen betaalbaar moeten blijven voor mensen met een smalle beurs.

Een ander belangrijk uitgangspunt blijft dat in beginsel iedereen welkom is om op onze boerderij te komen werken. Daardoor kunnen wij dagbesteding bieden aan veel mensen die elders moeilijk een plek kunnen vinden. Tegelijkertijd neemt de 'zorgzwaarte' van onze deelnemers toe en wordt het moeilijker 'sterke' vrijwilligers aan ons te binden. Dit vereist van ons personeel veel flexibiliteit en improvisatievermogen. Ook hier is het zaak de juiste balans te behouden.

We kijken in 2026 uit naar de aanleg van onze nieuwe speeltuin en een oplossing van de parkeerproblemen. We liggen midden in een woonbuurt. Die ligging koesteren we, maar het brengt voor omwonenden ook nadelen met zich mee, van het geluid van balkende ezels tot automobilisten op zoek naar een parkeerplaats. De goede start die we in 2025 maakten door met de gemeente en de buurt te kijken naar een nieuwe parkeeroplossing, schept het vertrouwen dat we hier in goed overleg uit zullen komen.

Het voornemen is verder om in 2026 onze educatieve functie uit te bouwen en ons sterker te profileren als stadsboerderij. We willen meer aandacht besteden aan duurzaamheid en iets doen met onze kennis en expertise op het gebied van de interactie tussen dier en mens. Ook denken we aan een project over de mini-organismes die op de boerderij leven. Een speciale werkgroep werkt dit verder uit en zoekt daarbij ook de samenwerking op met andere instellingen. Tot slot kijken we uit naar het bezoek in juli van een Oostenrijkse hogeschool aan onze boerderij. Al met al genoeg redenen om met veel vertrouwen en motivatie uit te kijken naar een ongetwijfeld nieuw uitdagend jaar met nieuwe mogelijkheden en kansen.

## Financiën

Ook 2025 was voor Daalhoeve in financieel opzicht een uitdagend jaar. Het lukt elk jaar weer om de eindjes aan elkaar te knopen, maar aan de opbouw van een substantiële financiële reserve komen we nog steeds niet toe. In 2025 stegen onze inkomsten uit de horeca en het verlenen van zorg. Daar stonden de inflatie en stijgende salariskosten tegenover. Dat we meer aan salarissen betaalden, komt deels door de algemene loonontwikkeling. Maar met de groei van onze zorgfunctie en de in het algemeen zwaardere problematiek van veel van onze deelnemers investeren we ook bewust in beter opgeleid personeel, met een daarbij passende beloning. Goed nieuws in 2025 was dat wij onze energiekosten door bewuste energiebesparing wisten terug te brengen.

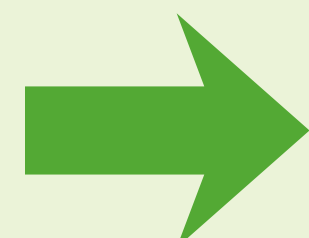
### Financiële rekeningen en uitgaven

A Financiële rekeningen 31.12.2025	€ 58.003,02
B Kosten huisvesting en exploitatie	€ 431.653,33
C Kosten winkel en horeca activiteiten	€ 527.389,47
D Personeelskosten/kantoor	€ 112.507,17
E Salariskosten	€ 744.539,09
F Projecten	€ 102.828,01
<b>TOTALE KOSTEN</b>	<b>€ 1.976.920,09</b>

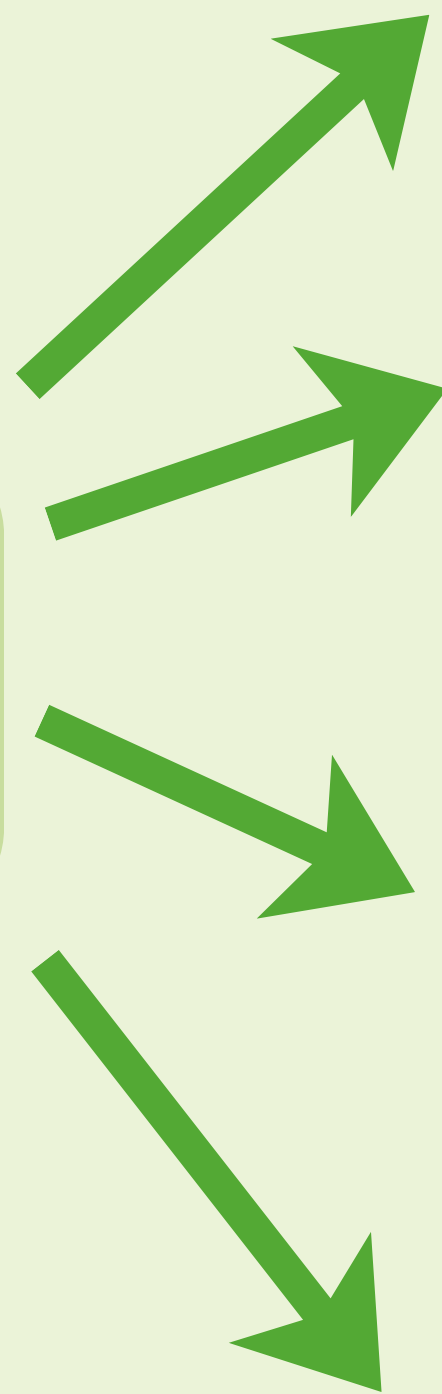
### Financiële rekeningen en inkomsten

G Externe projecten en overige	€ 489.359,15
H Dierenpark Maastricht (betaald in 2024)	€ 0
I Gebruikersvergoedingen	€ 17.885,50
J Omzet winkel en horeca	€ 832.798,69
K Bijdrage Gemeente incl. energietoeslag	€ 557.808,00
L Financiële rekeningen 1.1.2025	€ 79.068,75
<b>TOTALE INKOMSTEN</b>	<b>€ 1.976.920,09</b>

**Algemeen bestuur**  
Voorzitter  
Secretaris  
Penningmeester  
vijf leden



**Bedrijfsleider**  
1 medewerker 1fte




**Staf**  
2 medewerkers:  
Manager Zorg 0,75 fte  
Personeel en financiën 0,5 fte

**Zorg**  
4 medewerkers 2.6 fte

**Dier&Groen**  
5 medewerkers  
waarvan 1 PIP 5fte

**Horeca**  
5 medewerkers  
waarvan 1 PIP 2.45 fte



Stichting Boerderij Daalhoeve  
Alesiahof 40 6215 SX Maastricht

043 – 347 47 86  
info@daalhoeve.nl

**Teksten:** Jan Smeets, John Custers, Klasien Horstman

**Foto's:** Jan Smeets, Joost Nijsten, Rick Stevens

**Vormgeving:** Kaat Kestemont

**Redactie:** Loen Schroeders, Klasien Horstman