



PRISME

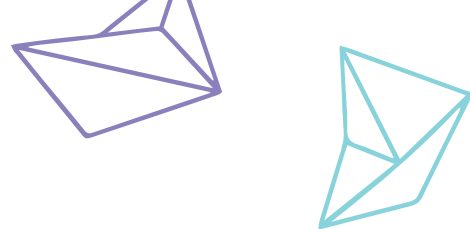
Fédération wallonne LGBTQIA+

Rapport d'activités 2025

Fédération Prisme ABSL
Rue Sainte - Marie, 15
4000 Liège
04 222 17 33

info@federation-prisme.be
www.federation-prisme.be
N° d'entr. : BE0890 447 429 - RPM Liège
Belfius Banque : BE82 0682 4796 5268

Table des matières



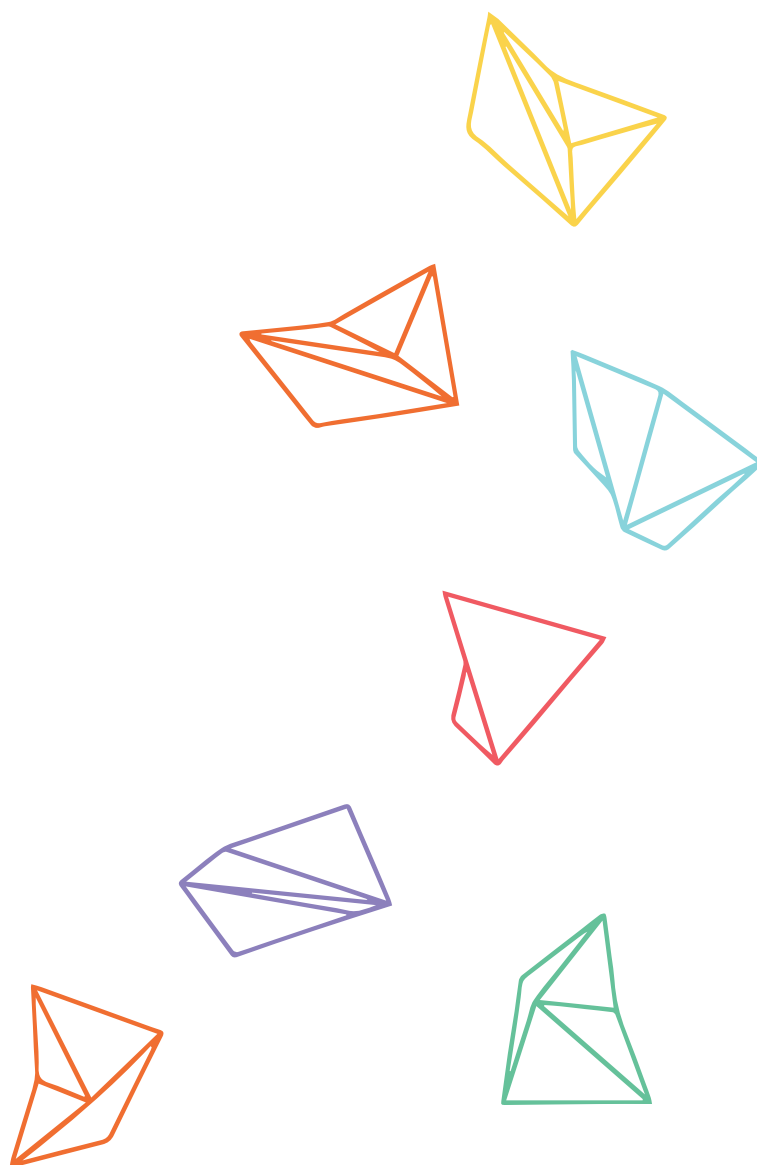
Introduction	3
La Fédération Prisme.....	5
Bref historique.....	5
Nos missions	5
Nos axes stratégiques.....	6
Prisme en 2025 - Activités, par axe stratégique.....	7
Le soutien aux associations-membres	7
Structuration du pôle membres.....	9
Objectifs du pôle	9
Les actions menées en 2025	12
Perspectives 2026	15
Sensibilisation et Formation	16
Formation.....	16
Missions, objectifs, méthodologie, équipe.....	16
Aperçu des formations en 2025.....	17
Projet GrIS Wallonie-Bruxelles.....	26
Le Prix François Delor	30
Campagne annuelle IDAHOT « 17 mai ».....	32
Actions de sensibilisation dans le cadre de la coalition genre.....	34
Étude et plaidoyer politique	38
Stratégie politique	38
Baromètre politique	38
Renforcement des relations communication/plaidoyer.....	39
Dossiers thématiques	40
Stratégie politique au niveau européen et contribution institutionnelle	41
Publications à destination de la presse, du grand public et du monde politique.....	42
Rencontres politiques au niveau belge	43
Partenariats et collaborations diverses	44
Conclusion et perspectives	45
Développement de plateformes d'aide et d'information	46
Contexte	46
PraTIQ	46
MOSAIQ.....	50
Partenariats nationaux et internationaux	54
Le réseau national.....	54
Les réseaux internationaux	58
Gouvernance	60
L'Assemblée générale (AG).....	60
L'Organe d'Administration (OA).....	60
L'équipe	61
Développements internes	62
Formation continue.....	62
Sécurité/santé.....	63

Rapport financier	64
Nos sources de financements	64
Développements.....	65

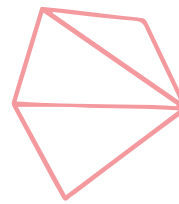
Prisme est soutenue par :



Institut pour l'égalité
des femmes et des hommes



Introduction



L'année 2025 n'a pas été une année neutre. Elle s'est inscrite dans un contexte politique et sociétal marqué par la montée de discours réactionnaires, par des attaques répétées contre les droits des personnes LGBTQIA+, par des tentatives de délégitimation de l'EVRAS, mais aussi par des violences bien réelles sur le terrain. Face à ces reculs, là où l'on pensait certains acquis plus solidement installés, il est plus nécessaire que jamais de tenir le cap.

Dans ce contexte, Prisme a poursuivi son travail avec détermination. Défendre les droits des personnes LGBTQIA+ ne consiste pas seulement à répondre à l'urgence, aussi pressante soit-elle. Cela implique aussi de construire dans la durée : soutenir les acteur·rices de terrain, renforcer les capacités du secteur, produire des analyses solides, former, sensibiliser, faire réseau, documenter les réalités vécues et ouvrir des espaces de dialogue là où progressent les crispations et les exclusions.

C'est dans cette perspective que la Fédération a poursuivi son développement, en renforçant ses actions, ses partenariats et ses outils, tout en affirmant plus clairement encore son rôle de coupole, de centre d'expertise et d'acteur politique en Wallonie et en Fédération Wallonie-Bruxelles.

Ce rapport d'activité rend compte de cette dynamique. Il témoigne d'une Fédération profondément ancrée dans les réalités de ses associations-membres et attentive aux besoins des publics LGBTQIA+, mais aussi engagée dans un travail de structuration, de professionnalisation, de cohérence stratégique et de développement à long terme.. En 2025, Prisme a poursuivi le développement de son action autour de ses cinq axes stratégiques : le soutien aux associations-membres, la sensibilisation et la formation, les études et le plaidoyer politique, le développement de plateformes d'aide et d'information, ainsi que le renforcement des partenariats nationaux et internationaux.

Cette année, nous avons poursuivi un double mouvement. D'un côté, renforcer nos fondations : structuration du pôle membres, professionnalisation de nos outils, clarification de notre fonctionnement interne, consolidation de nos partenariats, développement de nouveaux dispositifs. De l'autre, élargir notre impact : davantage d'interventions, de formations, de collaborations, de publications et de prises de position publiques, ainsi qu'une présence accrue dans les espaces de concertation, de débat et de décision.

Le déploiement du pôle membres a ainsi permis de poser des bases plus solides pour l'accompagnement du réseau associatif. L'axe sensibilisation et formation a poursuivi son développement dans des secteurs variés, tandis que le projet GrIS Wallonie-Bruxelles a continué à toucher massivement les jeunes. Sur le plan politique, l'année a confirmé la nécessité d'un plaidoyer constant, rigoureux et réactif, articulant expertise, production de savoirs, diffusion accessible et action politique. Cette capacité à articuler expertise, production de savoirs, diffusion accessible et action politique constitue aujourd'hui un pilier central de l'identité de la Fédération.

Le développement de plateformes, d'outils d'information et de coopérations élargies a également renforcé la capacité de Prisme à répondre de manière concrète, lisible et coordonnée aux besoins du terrain.

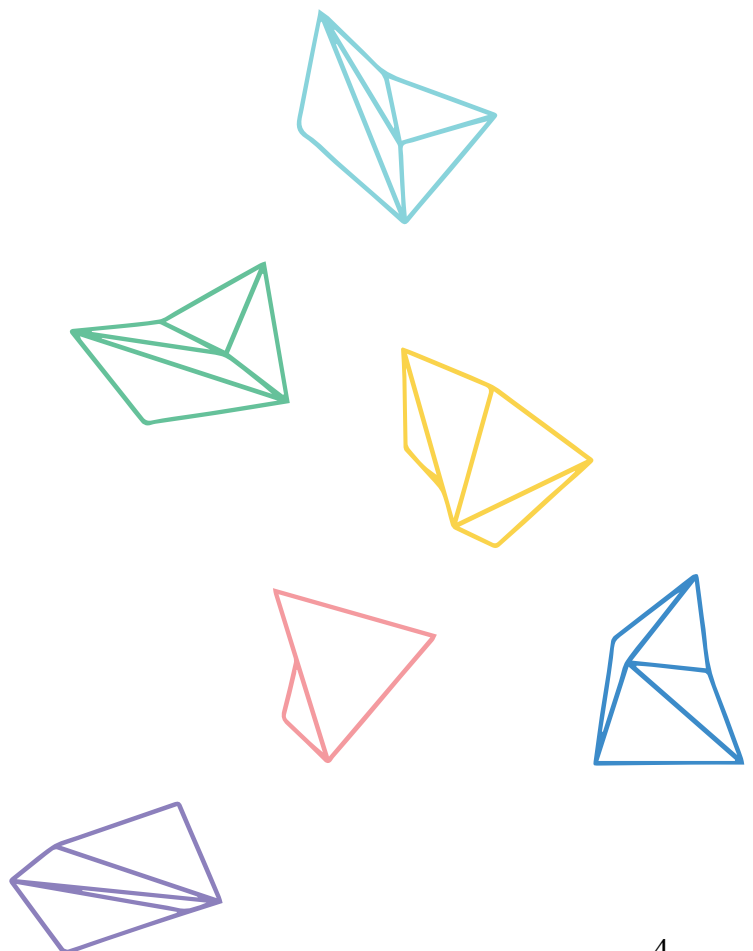
En parallèle, la Fédération a continué à inscrire son action dans des réseaux et partenariats plus larges, qu'il s'agisse de collaborations nationales, de coalitions thématiques, de liens avec les institutions d'égalité ou de coopérations internationales.

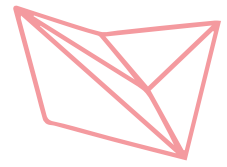
Ce rapport montre aussi qu'au-delà de l'intensité des actions menées, 2025 a été une année de maturation organisationnelle. Il rappelle surtout que les avancées ne se construisent jamais seules. Elles reposent sur

un tissu associatif vivant, sur des alliances fortes, sur le travail de nos membres, de notre équipe, de nos bénévoles, de nos partenaires et de toutes les personnes concernées qui nourrissent nos analyses, orientent nos priorités et rendent possible notre action. Dans un moment où les droits LGBTQIA+ continuent d'être instrumentalisés, attaqués ou relégués au second plan, notre réponse reste profondément collective.

Les défis restent toutefois considérables. Les discriminations persistent. Les violences ne reculent pas. Les résistances institutionnelles demeurent. Et les acquis eux-mêmes doivent être défendus sans relâche. Mais l'année 2025 a aussi confirmé quelque chose d'essentiel : les besoins sont là, les attentes sont fortes, et la légitimité de Prisme comme acteur de référence continue de se consolider.

Ce rapport est donc à la fois un bilan et un point d'appui. Il revient sur une année dense, parfois exigeante, mais riche de travail, de coopérations et de perspectives. Il montre une Fédération engagée, attentive à ses membres, active sur le terrain comme dans les espaces de décision, et déterminée à contribuer à la construction d'une société plus juste, plus solidaire et plus vivable pour toutes les personnes LGBTQIA+.





La Fédération Prisme

Bref historique

Prisme, anciennement connue sous le nom d’Arc-en-Ciel Wallonie, a été créée en juin 2007 grâce à l’initiative de sept associations actives en Wallonie et à Bruxelles, déjà engagées dans la défense des droits des personnes LGBT. La création d’AECW a été encouragée par une opportunité politique. En 2006, la ministre wallonne de la Santé, des Affaires sociales et de l’Égalité des chances, Christiane Vienne, a reconnu l’importance du projet de la Maison Arc-en-Ciel (MAC) de Liège et décidé de financer le développement d’autres MACs en Wallonie. Toutefois, face à un tissu associatif encore peu développé dans certaines villes, la nécessité de créer une fédération pour structurer et soutenir ces initiatives s’est imposée. AECW a ainsi été fondée avec pour mission de favoriser la création d’associations locales et de bâtir un réseau régional de MACs, et ainsi d’offrir un lieu d’échange entre les associations de notre région.

Au cours du temps, AECW/Prisme a continué de se développer, et compte aujourd’hui 23 associations-membres. Au fil des années, Prisme est devenue un acteur central et un centre d’expertise sur les questions LGBTQIA+ en Wallonie et en Fédération Wallonie-Bruxelles, tout en restant profondément ancré dans les réalités de terrain de ses associations-membres. Outre le soutien et la structuration du tissu associatif, elle mène des actions de sensibilisation, d’éducation, de plaidoyer politique, d’aide aux publics et de création de partenariats aux niveaux national et international.

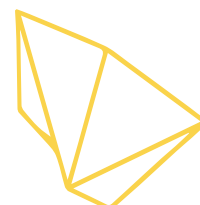
Nos missions

Prisme est la coupole wallonne des associations engagées pour les droits, l’égalité et le bien-être des personnes issues de la diversité des orientations sexuelles, des identités et expressions de genre, et des caractéristiques sexuées. La Fédération agit comme espace de représentation, de coordination, de soutien et d’expertise au service de ses associations-membres et, plus largement, des publics LGBTQIA+ en Wallonie et en Fédération Wallonie-Bruxelles.

Ses missions s’articulent autour de plusieurs dimensions complémentaires : le soutien et le renforcement des capacités des associations-membres ; la sensibilisation, la formation et l’éducation du grand public et des professionnel·les ; le plaidoyer politique, la veille sociétale et la production d’analyses ; le développement de ressources et de dispositifs d’aide ; la lutte contre les discriminations et les violences ; ainsi que le renforcement de partenariats à l’échelle nationale et internationale.

Prisme se positionne comme un centre d’expertise sur les questions LGBTQIA+, avec la volonté de produire, diffuser et vulgariser des savoirs ancrés dans les réalités de terrain et nourris par les connaissances académiques. Son action s’inscrit dans une perspective de long terme : contribuer à une société plus inclusive, plus juste et plus solidaire, dans laquelle chaque personne est respectée dans sa dignité et ses droits.

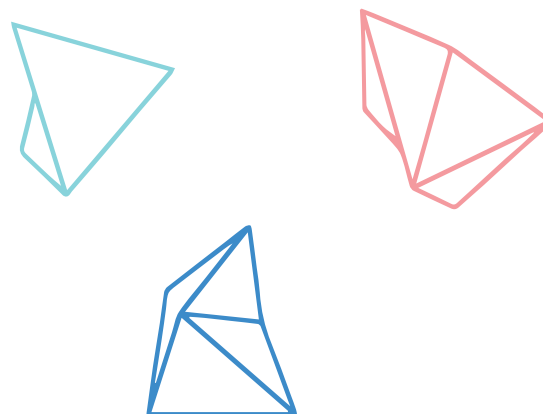
Dans cette perspective, la Fédération inscrit également son action dans une logique de convergence des luttes. Elle développe des partenariats avec d’autres secteurs partageant des valeurs de justice sociale, d’équité et de droits humains, en partant du constat que les discriminations se croisent et se renforcent mutuellement. Cette approche intersectionnelle permet de construire des réponses plus cohérentes, plus solidaires et plus proches des réalités vécues.



Nos axes stratégiques

Au cours des dernières années, Prisme a connu une croissance importante de ses activités, de son équipe et de ses moyens. Afin de structurer son développement, la Fédération a organisé son action autour de cinq axes stratégiques complémentaires :

1. **Soutien actif aux associations membres**
Prisme renforce les capacités de ses associations-membres par un appui organisationnel, stratégique et logistique. Cet axe vise à favoriser la mise en réseau, le partage de ressources, la coordination inter-associative et le développement harmonieux du tissu associatif LGBTQIA+.
2. **Sensibilisation et formation**
Prisme mène des actions éducatives et pédagogiques pour informer et sensibiliser sur les vécus et les thématiques LGBTQIA+, afin de faire évoluer les mentalités, et de former les acteurs clés de la société. Cet axe comprend notamment le Gris Wallonie-Bruxelles, les formations à destination de publics variés et le Prix François Delor.
3. **Plaidoyer politique et études**
Prisme porte la voix et les revendications des personnes LGBTQIA+ auprès des institutions politiques des trois niveaux de pouvoir et dans les débats publics, et produit des analyses et recommandations basées sur l'expérience de terrain et les connaissances académiques. Cet objectif est visé au travers entre autres de notre mémorandum politique, des dossiers thématiques, des publications et prises de position publiques ainsi que via des campagnes comme l'IDAHOT.
4. **Développement de plateformes d'aide et d'information**
Prisme développe et coordonne des outils concrets facilitant l'accès à l'information, à l'orientation et à des ressources spécialisées. Il s'agit de PraTIQ (questions de transidentité et d'intersexuation), AIR (Arc-en-ciel International Rainbow - qui croise les thématiques LGBTQIA+ et migratoires), la cartographie interactive des initiatives LGBTQIA+ en Fédération Wallonie-Bruxelles, et MOSAIQ, notre nouvelle plateforme d'aide et d'information pour les victimes de discrimination ou de crimes de haine.
5. **Création de partenariats nationaux et internationaux**
Prisme développe des collaborations avec des organisations belges et internationales afin de renforcer ses actions, nourrir ses pratiques et contribuer à la défense des droits LGBTQIA+ à différentes échelles. Cet axe se déploie notamment à travers des réseaux comme ILGA-Europe, Égides, TGEU ou EL*C.





Prisme en 2025 – Activités, par axe stratégique

Le soutien aux associations-membres

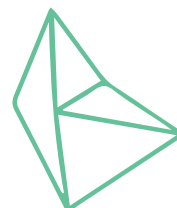
Les Associations-Membres

Avant tout, Prisme est une fédération d'associations LGBTQIA+. En 2025, son Assemblée Générale rassemblait 22 membres effectif-ves et 2 membres adhérent-es (dont le siège social se situait en dehors de la région Wallonne). Elle s'appuie sur un réseau dynamique composé des 7 Maisons Arc-en-Ciel et d'associations spécialisées actives dans des domaines variés tels que la jeunesse, la santé, le sport, la culture, la religion ou encore la migration.

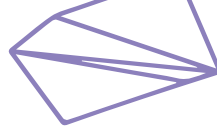
Les Membres-effectifs

- **Activ'elles** est une ASBL francophone organisant des activités sportives et de loisirs pour et par des lesbiennes en Wallonie et à Bruxelles.
- **AEC Tournai** est nouvelle association en cours de développement dans la région de Tournai et proposant des activités et une aide dédiée aux personnes LGBTQIA+ de leur région.
- **CaLi** (anciennement CHEL), association de jeunes personnes LGBTQIA+, membre de Pixiels, mais aussi membre-fondateur de Prisme.
- **La Communauté du Christ Libérateur (CCL)** est un groupe de chrétiens et chrétiennes homosexuel-les qui ont voulu créer un espace convivial et accueillant pour tous ceux qui désirent joindre leur foi avec leur orientation sexuelle.
- **Crible** est une organisation de jeunesse labellisée EVRAS qui travaille avec les jeunes et les institutions actives dans le secteur jeunesse. Leurs activités abordent les bases de la thématique du genre et les enjeux LGBTQIA+.
- **Face à Toi-même** est une asbl qui vient en aide aux personnes transgenres et à leur entourage.
- **Fiertés namuroises** est une asbl qui promeut et développe des événements afin de rendre visible les actions des associations LGBTQIA+ dans le namurois.
- **Fondation Ihsane Jarfi** est une asbl qui lutte contre les discriminations LGBTQIA phobes et œuvre à la réinsertion de jeunes gays, lesbiennes ou transgenres rejetés par leur famille. Le refuge Ihsane Jarfi leur offre ainsi un hébergement d'urgence, puis plus pérenne si nécessaire, leur évitant ainsi de tomber dans le sans-abrisme ou leur permettant d'en sortir.
- **Intersex Belgium**¹ est un collectif indépendant créé par des personnes concernées, expertes de leur propre vécu dont l'objectif collaboratif est de témoigner, de sensibiliser et d'informer la société sur les thématiques liées à la communauté inter*.
- **Liège Pride** est une asbl qui organise une marche des fiertés en région liégeoise.

¹ Ce collectif a annoncé cesser ses activités en août 2025



- **LTransform** une ASBL basée à Liège qui réalise des chantiers participatifs et des ateliers de bricolage dans une philosophie d'entraide, d'inclusivité et de lutte contre les oppressions systémiques.
- **La Maison Arc-en-ciel du Brabant-Wallon** réunit en un seul et même endroit les associations de la région actives en faveur des personnes homosexuelles, bisexuelles, trans, queers et intersexué-e-s, chacune avec ses spécificités: Ex Aequo, Tels Quels et les Pixiels. Elles tiennent à tour de rôle des permanences afin d'accueillir, d'écouter et d'informer toute personne qui le souhaite.
- **La Maison Arc-en-ciel de Charleroi** est une association sans but lucratif qui a été créée en 2016. Elle est le fruit d'un partenariat entre Pixiels (anciennement les CHEFF) et Tels Quels, qui lutte contre les discriminations faites aux personnes LGBTQIA+. Elle organise de nombreuses activités et permanences pour son public.
- **La Maison Arc-en-ciel de Liège** est une association, implantée en plein cœur de la ville de Liège, qui lutte pour les droits des personnes lesbiennes (L), gays (G), bisexuelles (B), transgenres (T), queer (Q), intersexes (I), asexuelles (A) et l'ensemble de ceux qui ne se reconnaissent pas dans ces sigles (+). Elle accueille également les proches, ainsi que les ami.es et les familles des personnes LGBTQIA+.
- **La Maison Arc-en-ciel de la province du Luxembourg** est avant tout un lieu où les personnes LGBTQIA+ et en questionnement peuvent bénéficier d'un soutien, d'informations, d'un accueil bienveillant ou simplement se rencontrer.
- **La Maison Arc-en-ciel de Namur** est une association qui a pour objectifs principaux d'offrir à toute personne concernée directement ou indirectement par les préférences sexuelles et affectives, par les identités et expressions de genre, par les caractéristiques sexuelles (intersexuation) un lieu d'accueil, d'échange des expériences, de convivialité, d'informations et de documentation dans la capitale wallonne.
- **La Maison Arc-en-ciel de Mons** est une association qui vise à promouvoir le bien-être des personnes LGBTQIA+ et à soutenir les associations LGBTQIA+ actives dans la région de Mons-Borinage.
- **La Maison Arc-en-ciel de Verviers** est un service social et un lieu de convivialité pour toutes les personnes Lesbiennes, Gays, Bisexuel.le.s, Transgenres, Queers, Intersexes, Asexuel.le.s, Autres et leur proches en Province de Liège. Une Maison ouverte et inclusive où chacun-e peut exprimer sa personnalité.
- **Pixiels** (anciennement les CHEFF) est une asbl qui rassemble des collectifs de jeunes actifs dans différentes régions de la FWB et permet aux jeunes LGBTQIA+ de se rencontrer, s'exprimer, s'informer et interagir sur les thématiques qui les touchent, au travers d'activités tantôt récurrentes, tantôt ponctuelles. Elle est aussi active dans la formation/sensibilisation et est labellisée EVRAS.
- **Rain'Gaum** est une équipe de personnes bénévoles faisant partie de la communauté LGBTQIA+ en région gaumaise, qui se sont mises au service des personnes lesbiennes, gays, bisexuelles, transgenres, queer, intersexuées, et aussi toutes les autres afin de leurs venir en aide.
- **Sport ardent** est une ASBL inclusive ayant pour but de promouvoir le sport dans un esprit ouvert et contre toutes formes de discriminations basées sur l'orientation sexuelle et l'identité de genre.
- **Tels Quels** est une association qui mène des actions autour des thématiques des orientations sexuelles et des identités de genres.



Membres-adhérents

- **Genres Pluriels** est une association œuvrant à Bruxelles et en Wallonie pour la visibilité, le soutien et la défense des droits des personnes transgenres et intersexuées.
- **Rainbow Ambassadors** est une association de seniors LGBTQIA+ bénévoles qui entend redonner une voix et un visage aux seniors LGBTQIA+ qui vivent dans des MR/MRS ou fréquentent des centres de services locaux (CSL), et ainsi leur éviter une invisibilisation et un retour dans le placard.

Structuration du pôle membres

Constitué officiellement en septembre 2024, le pôle « Membres » s’inscrit dans la continuité de la restructuration interne de Prisme. Il répond à un besoin identifié de longue date : recréer, renforcer et entretenir un lien vivant avec l’ensemble des associations membres, dans un contexte marqué par l’évolution des réalités associatives, des attentes institutionnelles et des modes de collaboration.

La stratégie qui guide ce travail, désignée comme member mainstreaming, vise à replacer les membres au cœur du projet fédératif, non seulement comme bénéficiaires de services, mais aussi comme partenaires à part entière de la Fédération. L’objectif est de garantir à chaque association une place lisible dans le fonctionnement de Prisme, un accès à des ressources adaptées et un accompagnement tenant compte de ses réalités spécifiques.

En 2025, ce pôle était composé de deux travailleuses (0,8 ETP et 0,2 ETP), sous la supervision de la coordination générale.

Objectifs du pôle

Les objectifs généraux fixés pour ce pôle sont les suivants :

- Empouvoier et renforcer les capacités des Associations-Membres ;
- Maintenir et cultiver un lien de confiance entre Prisme et les Associations-Membres ;
- Favoriser la coopération inter-associative et les échanges de bonnes pratiques ;
- Proposer aux membres des dispositifs d’accompagnement adaptés aux besoins du terrain (formations, interventions, etc.).

Afin de pouvoir atteindre ces objectifs, plusieurs axes d’action ont été définis :

Axe I : Renforcement du lien entre Prisme et ses Associations-Membres

Cet axe vise à renforcer la gouvernance et la communication de Prisme tout en consolidant une relation de confiance durable avec ses Membres. Il s’agit notamment :

- D’instaurer une communication régulière et structurée (Newsletter, informations) ;
- De faciliter ou contribuer à la présence des Membres lors d’évènements ou d’activités LGBTQIA+ (Brussels Pride, Fiertés Carolo, etc.).

Le Pôle membres souhaite également favoriser les rencontres en présentiel, sous forme de permanences délocalisées (travailler dans les locaux des Associations-Membres) ou de réunions ciblées.





Axe 2 : Appui et soutien ponctuel des Associations-Membres

Cet axe concerne les demandes de soutien ou d'accompagnement ponctuel que les Associations-Membres peuvent adresser au pôle « Membres ». Cet axe est crucial pour garantir que Prisme joue un rôle de soutien et non de centralisation auprès de ses membres. Différentes formes de soutien peuvent être proposées :

- Facilitation relationnelle (entre Membres, employé-es ou avec l'OA) ;
- Appui à la rédaction, au suivi ou à l'évaluation de demandes de subventions ;
- Rendre accessibles des formations adaptées aux besoins et aux demandes des AM ;
- Proposer des outils pour renforcer leurs capacités dans des domaines spécifiques (administratif, financier et budgétaire par exemple).

Axe 3 : Représentation et plaidoyer (en lien avec le pôle « Étude et plaidoyer politique »)

Cet axe a pour ambition de renforcer la voix des Associations-Membres et celles des personnes LGBTQIA+ et de visibiliser leurs réalités de terrain auprès des instances institutionnelles, politiques et médiatiques. Parmi les initiatives possibles :

- Participation des Associations-Membres lorsque cela est possible à des démarches de consultation collective pour la réalisation d'outils de plaidoyer, d'études, de dossiers thématiques, etc. ;
- Valorisation des expériences et des revendications des Associations-Membres lorsqu'elles ne peuvent pas être présentes dans des espaces de pouvoir stratégiques (conférences internationales, instances politiques belges, ...).

Axe 4 : Évaluation et amélioration continue des missions et des objectifs du pôle « membres »

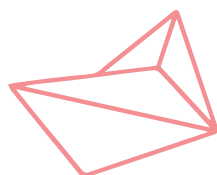
Il s'agit ici de mesurer et d'améliorer l'impact des actions mises en place par Prisme.

- Évaluation des formations proposées et des services d'appui et de soutien du pôle ;
- Mesure de la satisfaction concernant les services et missions proposés par Prisme dans sa globalité ;
- Ajustement des services et missions en fonction des résultats obtenus et de nouveaux besoins émergents.

Axe 5 : Soutien à la coopération inter-associative

Cet axe vient formaliser et créer des espaces d'échange et de discussion entre les Membres de Prisme, pour encourager la collaboration, le maintien des initiatives et des liens, le partage de ressources et la solidarité entre Associations-Membres, mais aussi avec Prisme. Cela inclut :

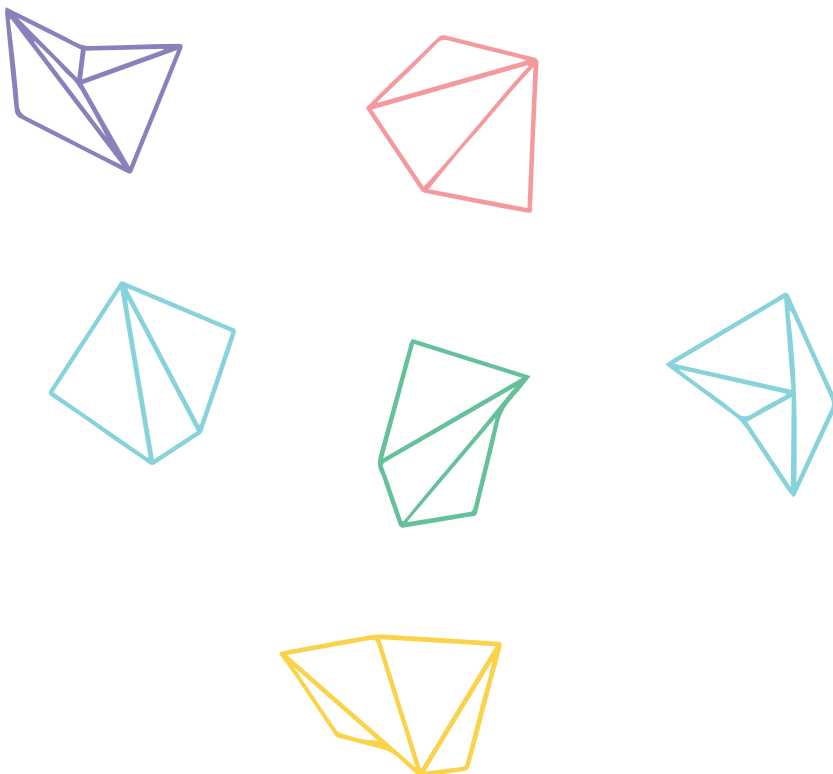
- Les InterMACs (réservé aux Maisons Arc-en-ciel),
- Les InterMembres (ouverte à tous les Membres adhérents ou effectifs),
- Rencontres informelles de cohésion entre tous les Membres adhérents ou effectifs de Prisme.



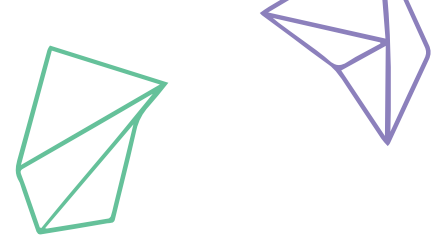
Axe 6 : Clarification des procédures internes chez Prisme

Pour simplifier l'accès et la compréhension des services et ressources proposés par Prisme, divers documents et outils vont être mis à la disposition des membres. Ils permettront de mieux comprendre le fonctionnement interne de Prisme, mais aussi des services disponibles et accessibles aux Associations-Membres (ex : formulaire d'adhésion, fond d'appui...).

Chaque axe stratégique participe, de manière directe ou indirecte, à l'atteinte des objectifs du pôle, formant ainsi une dynamique globale et cohérente.



Les actions menées en 2025



L'année 2025 a constitué une année de consolidation pour le pôle, dans un contexte marqué notamment par des changements de personnel et certaines contraintes organisationnelles. Les actions menées ont néanmoins permis de poser des bases concrètes pour le développement futur du pôle.

Axe 1 : Renforcement du lien entre Prisme et ses Associations-Membres

L'une des premières priorités a consisté à recréer et entretenir un lien régulier avec les associations-membres. Ce travail s'est notamment traduit par une amélioration des canaux de communication, menée en collaboration avec le pôle communication.

La newsletter mensuelle, mise en place depuis 2023, a continué à jouer un rôle central dans ce cadre. Initialement diffusée uniquement en interne, elle a fait l'objet d'une consultation auprès des membres en 2025, qui s'est révélée favorable à son évolution. Une nouvelle formule, distinguant une version interne et une version externe, a ainsi été mise en place en fin d'année. Cet outil permet à la fois de relayer les activités des membres, de partager les actualités de la Fédération et de diffuser des informations utiles au secteur.

En parallèle, un recensement des échanges entre Prisme et les associations a été mis en place afin de mieux objectiver le lien fédératif et d'identifier les besoins exprimés. Environ 80 échanges ont ainsi été relevés au cours de l'année.

Le pôle a également contribué à la présence de Prisme et de ses membres dans plusieurs événements LGBTQIA+, festifs, militants ou de sensibilisation, parmi lesquels la Brussels Pride, la marche du souvenir Ihsane Jarfi, les Fiertés Carolo, les Fiertés namuroises, le Challenge Jarfi, le salon de l'inclusion de Montigny-le-Tilleul, le village associatif de l'Université de Mons ou encore L'Autre Foire dans le cadre du festival Voix de Femmes. Ces moments participent à la visibilité collective du secteur et renforcent la dimension fédérative de Prisme.

Enfin, quatre permanences ont été organisées afin de favoriser des temps de présence, de rencontre et d'échange avec les membres.

Axe 2 : Appui et soutien ponctuel des Associations-Membres

Le pôle a également assuré un travail d'accompagnement direct auprès des associations-membres, dans une logique de soutien et non de centralisation. Cet accompagnement a pris des formes variées selon les besoins exprimés.

Un processus approfondi de facilitation a ainsi été mené entre la fin de l'année 2024 et mars 2025 avec l'une des associations membres, à la suite de difficultés structurelles et organisationnelles. Le travail a porté sur les missions de la structure, la répartition des tâches et les modalités d'évaluation de leur pertinence et de leur degré d'urgence.

En complément, différentes formes de soutien ponctuel ont été apportées tout au long de l'année : relecture de documents, recherche de subsides, accompagnement dans le cadre de recrutements, ou encore appui à certaines démarches administratives et organisationnelles.

Trois formations ont également été proposées aux membres sur des thématiques identifiées comme prioritaires : racisme et LGBTQIA+phobies, dépoliarisation des discours haineux et formation de base aux



thématiques LGBTQIA+. En outre, début 2025, la formation du personnel des maisons arc-en-ciel aux thématiques santé s'est poursuivie (module de 3 jours animé en collaboration avec plusieurs partenaires).

Axe 3 : Représentation et plaidoyer (en lien avec le pôle « Étude et plaidoyer politique »)

Un travail de collaboration majeur avec le pôle étude et plaidoyer politique a porté sur notre campagne du 17 mai. En effet, dans une volonté de member mainstreaming, nous avons sollicité les membres afin d'identifier les thématiques qu'ils souhaitaient voir mises en avant dans la campagne. À l'issue de cette consultation, le choix s'est porté sur les questions de migration et de droits des personnes LGBTQIA+. Un groupe ciblé de nos membres et de nos partenaires a ensuite travaillé conjointement à l'élaboration de cette campagne.

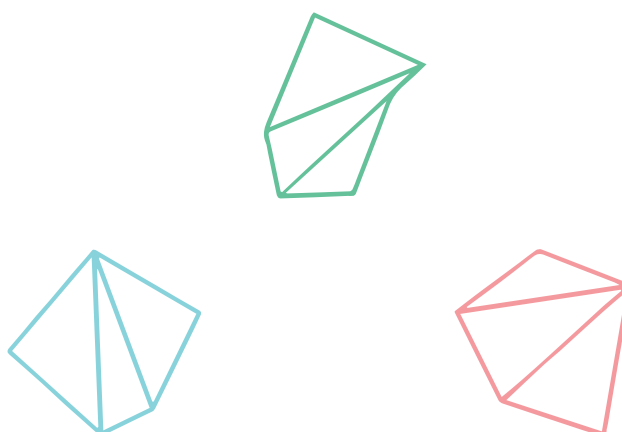
Par ailleurs, une collaboration étroite avec Égides autour d'une journée de pré-conférence consacrée à la jeunesse a abouti à une participation à une conférence internationale organisée à Montréal. Cette dynamique illustre la capacité du pôle à inscrire les membres dans des espaces de réflexion et de coopération dépassant le cadre régional.

Axe 4 : Évaluation et amélioration continue des missions et des objectifs du pôle « membres »

Depuis janvier 2023, la Fédération a mis en place une newsletter mensuelle à destination de ses associations membres. Cet outil vise à renforcer les liens avec la Fédération en offrant un canal d'information structuré et régulier. Initialement uniquement diffusée au sein des membres de la Fédération, elle est depuis novembre 2025 aussi diffusée au public externe, afin d'accroître la visibilité des activités des AMs et de dynamiser leur implication. Cette formule rencontre un accueil globalement positif de la part des AMs, qui y participent activement dans la mesure de leurs possibilités.

Axe 5 : Soutien à la coopération inter-associative

Cette année, une rencontre entre Prisme, les MAC, le cabinet et l'administration de l'égalité des chances en RW a été organisée afin de re-préciser les missions des MAC et de Prisme à l'aune du décret de 2023. Cette réunion a aussi été l'occasion de présenter aux MACs les grands axes de la future stratégie intra-francophone. Suite à cette rencontre, une inter-MAC a été organisée afin de débriefer la discussion avec le cabinet et de commencer à aligner et harmoniser la manière dont les MACs remplissent leur RASH. 2026 devrait voir une activité plus importante de cet axe, avec d'ores et déjà une Inter-Mac et une rencontre inter-OA des MAC et de Prisme planifiées pour février.





Axe 6 : Clarification des procédures internes chez Prisme

L'année 2025 a également été consacrée à la formalisation d'outils destinés à clarifier et rendre plus accessibles les services proposés aux membres.

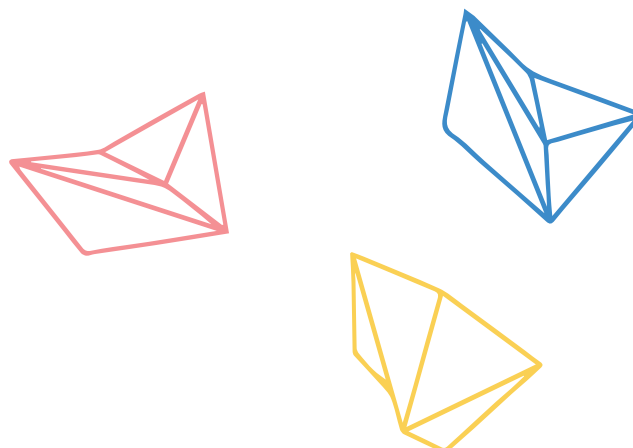
Un travail important a ainsi été mené autour du fonds d'appui, depuis la définition du projet jusqu'aux critères d'éligibilité et d'évaluation. Dans le même temps, le starter pack, qui rassemble les procédures internes de Prisme, ainsi que la valise membre, conçue comme une boîte à ressources à destination des associations-membres, ont été structurés et progressivement enrichis.

Ces outils ont été pensés en lien avec le développement de la plateforme membres, dont le lancement est prévu à la mi-2026. Initialement imaginée comme un accès individualisé pour les employé-es de chaque association, cette plateforme a finalement été redéfinie, après consultation des membres, comme un espace commun de centralisation et de partage des ressources de Prisme et des associations membres.

Enfin, un travail de clarification a été mené sur la distinction entre membres effectifs et membres adhérents, afin d'en préciser les définitions et les droits d'accès aux différentes offres proposées par la Fédération.

LE PÔLE MEMBRE EN 2025, C'EST QUOI ? EN QUELQUES POINTS :

- Une moyenne de 80 échanges de mails entre Prisme et les membres
- Une newsletter mensuelle
- Quatre formations proposées
- Un processus de facilitation approfondi
- Quatre permanences organisées
- Huit événements festifs - militants - collaboratifs
- Une dizaine de missions de soutiens
- Une collaboration avec un partenaire international (Egides)
- Une collaboration politique interne pour le 17 mai



Perspectives 2026

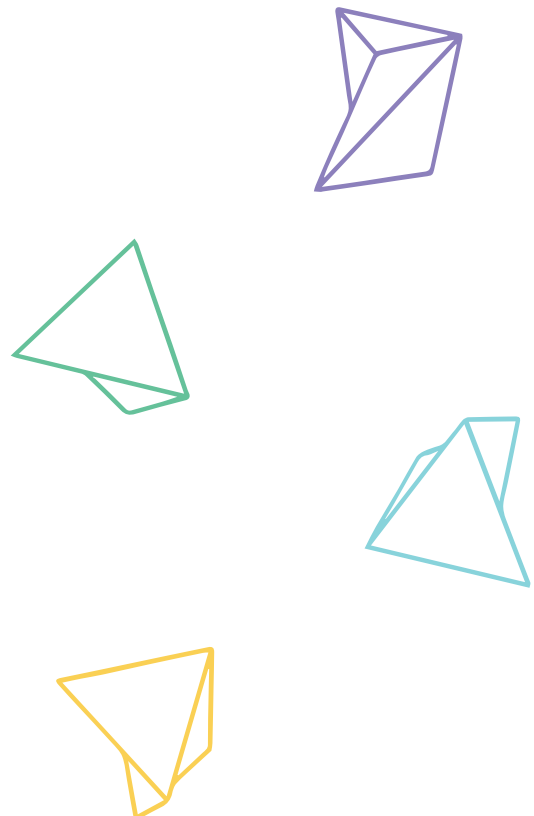
En 2026, le pôle membres poursuivra son développement en s'appuyant sur le renforcement de l'équipe et sur les acquis de l'année écoulée. Une attention particulière sera portée à la réévaluation de ses modalités d'action, afin de les aligner au mieux avec les réalités vécues par les associations-membres et avec les capacités concrètes de déploiement du pôle.

La priorité portera sur le lancement de la plateforme membres et du starter pack, conçus comme deux outils structurants du pôle. Ils auront pour fonction de centraliser les ressources disponibles, de rendre plus lisibles les formes de soutien proposées par Prisme et de faciliter leur appropriation par les membres.

Le pôle poursuivra également le développement de ses modalités d'accompagnement, notamment à travers les permanences, la facilitation, les interventions, les formations et les outils de soutien financier ou budgétaire.

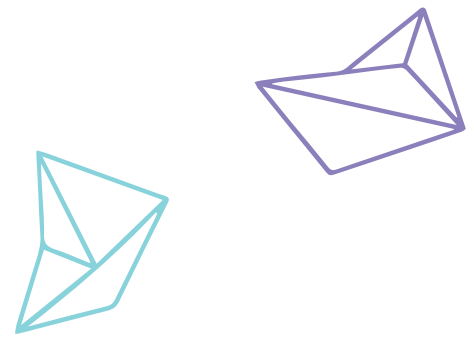
Parallèlement, les dynamiques collectives seront consolidées à travers l'organisation de rencontres Inter-MACs, InterMembres et de nouveaux espaces d'échange informels, tels que les Cafés des membres, afin de soutenir les liens entre Prisme et ses membres, mais aussi entre les associations elles-mêmes.

Ces actions seront accompagnées de temps d'évaluation afin d'identifier les besoins émergents et d'ajuster progressivement les dispositifs proposés. À travers cette perspective, le pôle membres réaffirme son ambition de contribuer à un tissu associatif LGBTQIA+ fort, solidaire et durablement soutenu, en veillant à inscrire chacune de ses actions dans une logique d'écoute, de co-construction et d'amélioration continue.



Sensibilisation et Formation

Formation



Missions, objectifs, méthodologie, équipe

En 2025, [Unia et l'IEFH](#) alertaient sur la recrudescence de cas de violences et de discrimination à l'égard des personnes LGBTQIA+ en Belgique, illustrant plus que jamais l'importance de sensibiliser, encourager et défendre les droits de ces personnes.

Le Pôle Formation a pour mission principale de lutter contre les discriminations LGBTQIA+ en (in)formant et sensibilisant les acteur·rices de la société, en particulier dans les secteurs professionnels. Cette mission se décline en plusieurs actions :

- ✓ **Sensibilisation** : faire prendre conscience des réalités vécues par les personnes LGBTQIA+ et lutter contre la désinformation ou les idées reçues.
- ✓ **Formation** : outiller les professionnel·les pour créer des environnements inclusifs et respectueux dans leurs secteurs respectifs.
- ✓ **Conseil et consultance** : accompagner les structures professionnelles et fournir des recommandations pratiques adaptées aux réalités professionnelles et aux spécificités des secteurs concernés.
- ✓ **Ressources** : offrir un accès à des outils et des connaissances pour encourager une inclusion durable et autonome.

La méthodologie de formation de Prisme repose sur des références scientifiques issues du monde académique et institutionnel, ainsi que sur l'expertise empirique d'associations actives en première ligne sur les thématiques LGBTQIA+. L'équipe, composée de trois formatrices, veille à l'actualisation continue de ses contenus et au renforcement de ses compétences.

Notre approche pédagogique vise à rendre les réalités LGBTQIA+ accessibles et compréhensibles, en établissant des ponts avec les contextes professionnels des participant·es. Les échanges sont au cœur des dispositifs, dans un cadre bienveillant favorisant le dialogue. Les discriminations sont systématiquement abordées dans une perspective intersectionnelle.

Les formations, en présentiel ou en ligne (allant d'une demi-journée à deux jours), sont conçues pour répondre aux besoins spécifiques des structures et incluent :

- une introduction aux concepts clés (orientations sexuelles, identités et expressions de genre, caractéristiques sexuées) ;
- une explication des stéréotypes, des normes sociales et de l'acronyme LGBTQIA+;
- des données chiffrées pour illustrer les enjeux de représentativité et de discrimination;
- des contenus sectoriels (cadres légaux, cas pratiques) ;
- des pistes concrètes pour améliorer l'accueil et l'accompagnement des personnes LGBTQIA+ (langage inclusif, gestion des espaces, communication adaptée, etc.);
- des ressources complémentaires pour approfondir ces connaissances.

Ces différents points peuvent tout à fait être complétés par d'autres thématiques ou un focus particulier sur l'un d'entre eux. Nous tenons à ce que toutes nos formations soient adaptées et répondent au mieux aux besoins et aux demandes des structures professionnelles qui nous sollicitent.

Les sessions se terminent toujours sur une évaluation par les participant·es, tant sur le contenu que sur la mise en œuvre de celui-ci. L'équipe s'est accordée autour d'un outil d'évaluation commun, permettant à la fois une vue globale sur toutes les formations et un focus sur chaque session. Ceci s'inscrit dans une perspective d'amélioration continue de notre travail et d'en garantir la qualité.

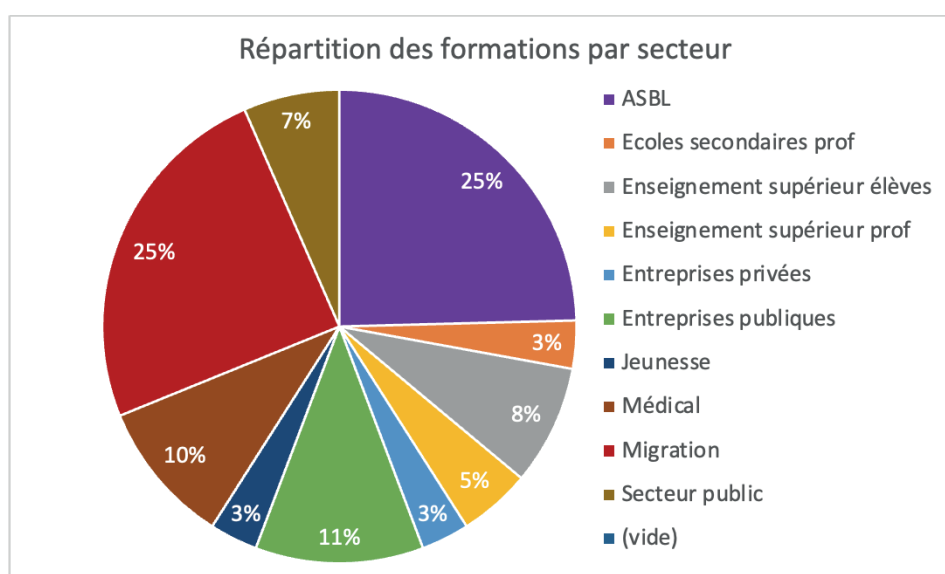
Les formations s'adressent principalement à des professionnel·les issus de secteurs variés tels que :

- Enseignement
- Santé
- Secteur social et accueil
- Entreprises (publiques et privées)
- Milieu associatif
- Jeunesse
- Institutions publiques

Aperçu des formations en 2025

En 2025, les actions de formation et sensibilisation se sont multipliées et déployées : 65 sessions ont lieu, ce qui double le nombre de formations effectuées par rapport à 2024.

Nous avons formé et sensibilisé plus de 1300 personnes issues de secteurs professionnels variés.



Quelques retours écrits de participant-es en 2025 :

- ✓ « C'était à mon sens excellent en tous points ! »
- ✓ « Merci pour cette formation. Vous faites un travail formidable et on ne peut plus précieux ! »
- ✓ « La bienveillance et l'assurance quant aux informations données. On sent que le sujet est parfaitement maîtrisé. »
- ✓ « Le cadre, la bienveillance et la manière d'amener les sujets et faire en sorte de corriger et d'amener des éléments factuels pour déconstruire les idées reçues »
- ✓ « Un tout grand merci ! Très agréable d'avoir des intervenantes de qualité »
- ✓ « J'ai aimé la place que vous avez laissé pour toutes nos questions, sans aucun jugement »
- ✓ « Rien à dire que du positif »

En moyenne, les participant-es donnent la note de 8,6/10 quant au vécu de la formation dont iels ont bénéficié.

Développement et promotion de nos formations

Notre organisation interne se construit autour de la centralisation des demandes via une boîte mail dédiée au suivi logistique et administratif des formations, et une répartition équilibrée et concertée de ces demandes au sein de l'équipe.

SITE INTERNET – NOUVELLE PAGE FORMATIONS

Afin de renforcer la visibilité et l'accessibilité de notre offre, une nouvelle page « Formations » a été développée sur notre site internet. Nous avons constaté que de nombreuses demandes transitaient par le site général de Prisme ou via des transferts internes, signe que l'adresse dédiée (formation@federation-prisme.be) et les informations pratiques n'étaient pas suffisamment identifiées. Les questions récurrentes concernant le contenu, les modalités et les publics visés ont confirmé le besoin de centraliser et de clarifier notre offre.

En collaboration avec notre partenaire web Impulse Now, un onglet spécifique a ainsi été créé, structuré en deux volets : les formations sur mesure et les formations à l'agenda, afin de rendre notre offre plus lisible et plus accessible.



PRISME
Fédération wallonne LGBTQIA+

Fédération ▾ Formations ▾ Thématiques ▾ Publications Actualités Contact 🔍

Formations sur-mesure
Formations à l'agenda

Nos formations sur-mesure

Créées pour répondre aux besoins concrets de la société en termes d'information et de sensibilisation aux thématiques LGBTQIA+, nos formations sur-mesure sont destinées aux organisations wallonnes et proposent différents types de sensibilisations pour de multiples secteurs: entreprises privées, ASBLs, équipes de soins de santé, écoles, secteur de la jeunesse...

Créons ensemble la formation dont vous avez besoin !

Contactez-nous



Formations à l'agenda

Nous proposons régulièrement des formations programmées sur des thématiques ciblées auxquelles chacun-e peut s'inscrire individuellement.



Vers des services publics inclusifs : mieux accueillir les citoyen-nés LGBTQIA+

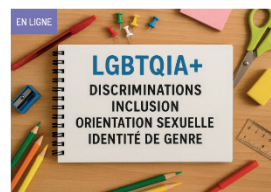
Découvrez quelques notions pour mieux comprendre ce public et assurer un accueil le plus inclusif possible.



Genre, LGBTQIA+ : l'inclusivité au cœur de mes animations

Offrir les balises sur les questions de genre et les thématiques LGBTQIA+ à toute personne organisant des activités éducatives.

30 OCTOBRE, DE 9H30 À 17H



En route vers une école inclusive !

Cette formation est à destination des équipes pédagogiques et aborde l'accueil ainsi que l'accompagnement des personnes LGBTQIA+ dans leur école.



Outils pédagogiques développés

PERSONNAGE GENRE & SEXUALITE : BILLI-E

En 2024, nous avons mené une réflexion critique sur l'utilisation de l'outil pédagogique anglophone « Genderbread », afin d'harmoniser le vocabulaire employé et d'identifier les éléments graphiques pertinents pour nos interventions.

En 2025, ce travail a abouti à la création de notre propre version, conçue avec une graphiste : Billi-e. Ce personnage, aux couleurs de Prisme, illustre les notions de sexe biologique, d'identité de genre, d'expression de genre et d'attirances sexuelles ou romantiques. Pensé comme non généré, Billi-e est mis gratuitement à disposition sur notre site pour toute personne ou structure souhaitant aborder ces concepts.

Identité de genre

- Femme
 - Homme
 -
(par ex : non-binaire, troisième genre, etc.)
- elle il iel

Attirances romantiques

- Femme
- Homme
-
(par ex : non-binaire, troisième genre, etc.)

Attirances sexuelles

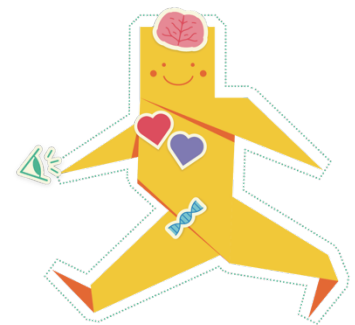
- Femme
- Homme
-
(par ex : non-binaire, troisième genre, etc.)

Expression genrée

- Féminin
- Masculin

Sexe biologique

Sexe féminin Intersexe Sexe masculin



CARTES HÉTÉROCISNORMATIVITÉ

En collaboration avec Crible, un autre outil a été créé en 2025 : les cartes hétérocisnormativité ! Ces nouvelles cartes ont été très largement inspirées d'un outil déjà existant (les cartes "hétéro-quoi"), créé par l'organisation de jeunesse O'Yes. Il s'agit de cartes qui reprennent des situations de micro-agressions verbales ou de phrases réflexives que les personnes LGBTQIA+ entendent régulièrement dans leur quotidien, et dont on a inversé la logique pour les poser aux personnes hétérosexuelles et cisgenre. L'objectif de ces cartes est d'amener une réflexion et questionner les normes sociales qui régissent nos comportements de manière inconsciente.



Canevas de formation

Un travail collectif sur les canevas de formation avait été initié en 2024 afin d'en réorganiser le contenu ainsi que l'aspect visuel et graphique des power points utilisés. Ce travail a consisté en la mise en évidence de thématiques et expertises, afin de les développer sous différents formats (contenu écrit, power points, activités, sources). Ce travail a été poursuivi en 2025 et plusieurs contenus de formation ont été finalisés :

- L'écriture inclusive
- Transidentités : mieux les comprendre pour mieux les accompagner
- Module de base : sexe biologique, identité de genre, expression de genre, attirances sexuelles et romantiques
- Les normes sociales et les stéréotypes

Ce travail sur les contenus de formation est en réalité un travail continu : de nouvelles thématiques seront constamment ajoutées et des mises à jour doivent être régulièrement apportées aux contenus rédigés.

Création d'une nouvelle formule de formation

Nous avons développé une nouvelle formule de formation combinant apports théoriques et témoignages de bénévoles du projet Gris. Après l'acquisition des concepts clés liés aux réalités LGBTQIA+, les participant-es peuvent ainsi échanger directement avec des personnes concernées.

Cette approche favorise une compréhension plus concrète des vécus et des discriminations, en humanisant les contenus théoriques. Les retours soulignent un impact pédagogique renforcé et une meilleure appropriation des enjeux.

Cette formule a été déployée à plusieurs reprises, notamment dans l'enseignement supérieur et au sein d'associations.

PROJETS SPECIFIQUES

AMA/ARCA : SECTEUR ACCUEIL

En 2025, Prisme a poursuivi et consolidé son partenariat avec les fédérations AMA et ARCA, représentant les maisons d'accueil pour personnes précarisées, avec pour objectif de mieux prendre en compte les réalités LGBTQIA+ dans les structures d'hébergement.

Dans la continuité des modules organisés en 2024 à Liège et à Namur, deux sessions de deux jours ont été proposées à Mons et à Bastogne à destination des équipes de terrain. Elles combinaient apports théoriques, outils pratiques et temps d'échange, autour des notions clés liées aux réalités LGBTQIA+, des enjeux spécifiques de la précarité et de pistes d'adaptation des pratiques d'accueil. Une session spécifique a également été organisée pour les directions afin d'ouvrir une réflexion sur leur rôle institutionnel dans l'amélioration des conditions d'accueil.

À partir de juillet 2025, l'obtention d'un second subside a permis d'élargir le projet. Un troisième module de deux jours a été organisé à Wavre, couvrant ainsi l'ensemble des provinces wallonnes. Une journée supplémentaire a été proposée aux directions afin de travailler plus concrètement leurs marges de manœuvre, leurs leviers institutionnels et les actions susceptibles d'améliorer durablement l'accompagnement des publics concernés.

Enfin, deux séances d'intervision ont été mises en place pour les équipes de terrain. Ces interventions constituaient une première pour le pôle formation. Un travail spécifique a été mené en amont sur le choix des méthodologies et des outils pédagogiques afin de proposer un cadre sécurisant, participatif et directement connecté aux réalités professionnelles.

Ces espaces participatifs, centrés sur l'analyse de situations concrètes, ont favorisé le partage d'expériences, la recherche de solutions collectives et le renforcement du sentiment de légitimité des professionnel·les face aux enjeux d'inclusion. Cette première expérience ouvre des perspectives intéressantes pour la suite du travail mené avec le secteur de l'accueil.



AMIF : "DES ESPACES SAFE POUR LES DEMANDEUR-EUSES D'ASILE LGBTQIA+" – SECTEUR MIGRATION

Le projet AMIF est né d'un constat porté par Prisme : les vulnérabilités des personnes LGBTQIA+ sont souvent renforcées lorsqu'elles se trouvent engagées dans une procédure de demande de protection internationale et hébergées dans un centre d'accueil. En raison de leurs parcours, de traumatismes antérieurs ou de la crainte de nouvelles violences, ces personnes peuvent ne pas révéler leur identité LGBTQIA+, ou le faire tardivement, et restent parfois exposées à des violences au sein même des structures censées les protéger.

Le projet, mené sur trois ans et clôturé en décembre 2025, visait à répondre à ces vulnérabilités structurelles en mettant à disposition des équipes de l'accueil des outils, contenus et repères adaptés. Après une première phase consacrée à l'étude des besoins (2023), puis une seconde dédiée au développement d'une boîte à outils, de modules sur mesure et d'un parcours en ligne (2024), l'année 2025 a correspondu à la phase de finalisation, de diffusion et d'ancrage du dispositif.

Concrètement, les réalisations de cette année comprennent :

- La finalisation et la diffusion de la boîte à outils et des formations sur mesure et du parcours de formation
- L'intégration des formations et de la boîte à outils dans l'offre régulière des acteurs de l'accueil
- L'organisation et mise en place d'un groupe d'expert-es
- Une conférence nationale au cours de laquelle la boîte à outils et les formations ont été présentées aux professionnels du secteur de l'accueil

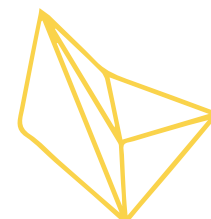
Au cours de l'année, plusieurs sessions ont été organisées auprès d'équipes de centres Fedasil et Croix-Rouge, suivies de temps de retour permettant d'ajuster les contenus aux réalités rencontrées. Une session train the trainers a ensuite été proposée à des membres du personnel de ces structures afin de permettre la transmission des savoirs en interne sur le long terme et de soutenir la pérennisation du projet.

Le projet était complémentaire à un projet similaire de notre organisation partenaire çavaria, responsable de la partie néerlandophone du projet. Vous pouvez retrouver les informations sur le projet néerlandophone ici : <https://cavaria.be/asiel>.

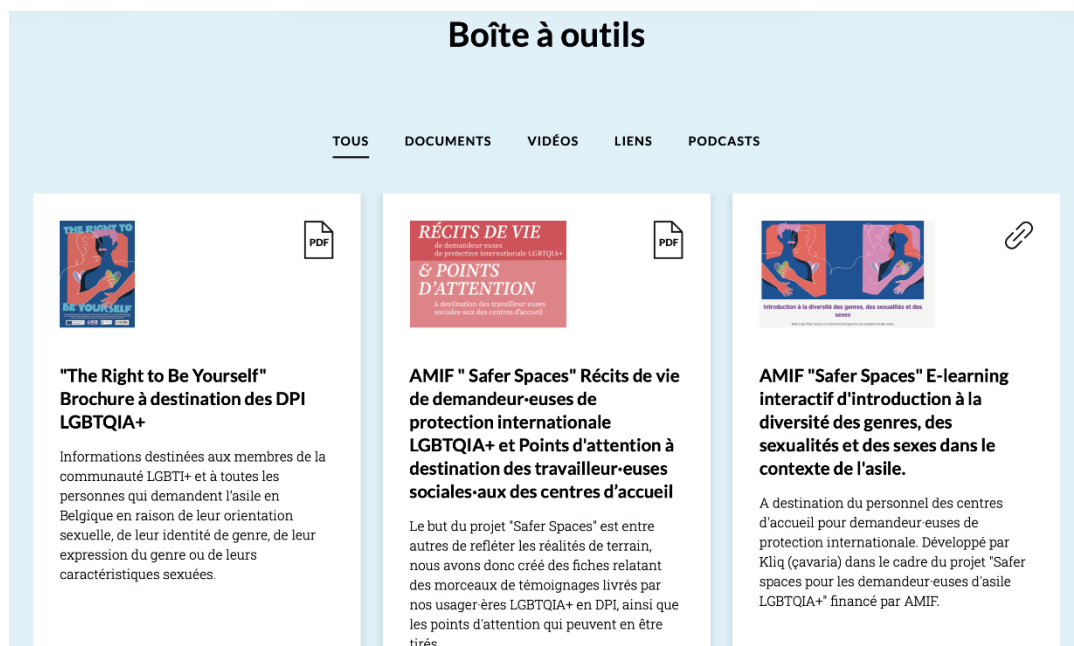
La boîte à outils et la formation en ligne développées dans le cadre du projet sont disponibles sur ce site web : <https://www.arcenciel-international.be/fr/boite-a-outils>.

Le rapport final du projet est disponible dans la section publication de notre site, ici : Rapport final du projet "Safe space for asylum seekers", conclusions et recommandations

Ce projet a également donné lieu à un partenariat avec une de nos associations membres, la Maison Arc-en Ciel de Verviers, spécialisée dans l'accompagnement des demandeur-euses de protection internationale LGBTQIA+, afin de créer du contenu destiné aux travailleur-euses sociales-aux de centres d'accueil :



Ce document fait partie de la boîte à outil mentionnée plus haut.



Enfin, ce projet s'est clôturé sur une conférence donnée à Bruxelles, en français et en néerlandais, afin de relater tout le travail réalisé, les conclusions et les recommandations à poursuivre pour améliorer l'accueil et l'accompagnement des personnes LGBTQIA+ demandeur-euses d'asile.

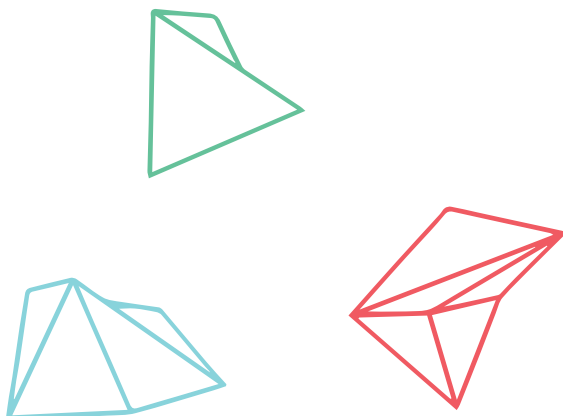


PLAN WALLON D'INCLUSION – MESURE 13 : SECTEUR MEDICAL

Dans le cadre de la mesure 13 du Plan Wallon d'Inclusion 2022-24, une seconde session de formations à destination de Maisons Médicales et des Maisons Arc-en-ciel a eu lieu début 2025. L'objectif de cette mesure était de contribuer à une meilleure prise en charge des personnes LGBTQIA+ par des acteur-rices de la santé mieux informé-es des réalités spécifiques de ces publics.

Cette seconde session, composée de trois journées et rapidement complète, a abordé successivement les transidentités et l'intersexuation, la prise en charge des publics FSF (femmes ayant des relations avec d'autres femmes) et HSH (hommes ayant des relations avec d'autres hommes), puis les enjeux de santé mentale, avec un temps de cas pratiques et d'intervision.

Le dispositif a été conçu en collaboration avec Genres Pluriels, O'Yes et Ex Aequo, partenaires réguliers de Prisme, chacun apportant son expertise spécifique. Cette complémentarité a permis d'ancrer les contenus dans des réalités concrètes du champ de la santé et d'offrir une approche croisée des enjeux abordés.



Collaboration avec nos AMs

En 2025, plusieurs projets ont été menés en collaboration avec des associations-membres de Prisme. Ces coopérations ont permis de renforcer les liens au sein du réseau, de croiser les expertises de terrain et d'enrichir les contenus proposés. Elles participent également à une dynamique de mutualisation particulièrement précieuse dans le développement des actions portées par le pôle.

CRIBLE

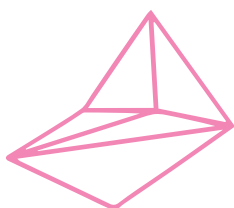
Dans le cadre de la **Coalition Genre**, une journée sur mesure a été conçue avec Crible à destination d'équipes du secteur culturel, autour de l'accueil et de l'accompagnement des publics et artistes LGBTQIA+. Testée dans un premier temps, puis ajustée à partir des retours recueillis, la formation a ensuite été dispensée aux travailleuses d'un centre culturel dans une volonté de répondre à des besoins concrets identifiés au sein de la structure.

La journée s'organisait en deux temps : une matinée d'apports théoriques et une après-midi animée par un-e artiste, centrée sur des mises en situation à partir de cas concrets du secteur culturel. Ces temps pratiques ont permis aux participant-es de travailler à partir de situations réelles, afin de réfléchir collectivement aux manières d'y répondre de façon plus inclusive, tant dans l'accueil des publics et des artistes que dans les dynamiques internes aux structures.

La formation a rencontré un franc succès. Les retours très positifs ont mis en évidence la pertinence de cette articulation entre apports théoriques et travail appliqué.



Une autre collaboration avec Crible a porté sur la création d'une journée de formation sur le thème de l'écriture inclusive et du prisme de l'intersectionnalité pour penser l'accueil d'un public au sens large. Cette formation se destinait à une troupe de théâtre bruxelloise qui souhaitait se former aux enjeux de diversité dans leur fonctionnement interne et dans la conception de leurs spectacles.



FONDATION IHSANE JARFI - CHALLENGES JARFI

Le pôle formation a participé aux Challenge Jarfi, un tournoi de football citoyen organisé par la Fondation Ihsane Jarfi, en collaboration avec le RFC Liège, visant à lutter contre l'homophobie et, plus largement, contre toutes les formes de discriminations dans le sport.

À cette occasion, nous avons conçu et animé un atelier collaboratif à destination des jeunes, en lien avec les thématiques LGBTQIA+ et le milieu du football. Proposé à quatre reprises au cours de la journée auprès des clubs présents pour l'évènement, il a permis d'aborder ces enjeux dans un format ludique, participatif et accessible.

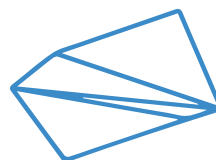


Formations - Perspectives 2026

En 2026, le Pôle Formation entend poursuivre et renforcer son développement en diversifiant ses publics et ses partenariats. Des prises de contact et des premiers échanges ont été initiés avec plusieurs institutions du monde du football belge, dans l'objectif de proposer des formations à destination des staffs, des coaches et des équipes, ainsi que des actions de sensibilisation et d'animation auprès des jeunes, notamment autour des discriminations LGBTQIA+ phobes. Par ailleurs, le Pôle Formation souhaite maintenir et approfondir les collaborations avec les associations-membres de Prisme, qui constituent un levier essentiel de mutualisation des expertises et d'ancrage de terrain. Enfin, une attention particulière sera portée à l'intégration de l'offre de formations dans des catalogues de formations professionnelles reconnus, tels que ceux de l'ONE ou de FormAction, afin de renforcer la visibilité, la reconnaissance et l'accessibilité de nos actions de formation.



Projet GrIS Wallonie-Bruxelles



Présentation du GrIS

Développé par Prisme en collaboration avec l'Organisation de Jeunesse Pixiels, le projet GrIS est né du constat que de nombreux-ses jeunes LGBTQIA+ restent confronté-es à des discriminations, tandis que les professionnel-les de l'enseignement et de la jeunesse manquent parfois d'outils pour aborder ces réalités.

Le GrIS propose des interventions pédagogiques fondées sur le témoignage de personnes concernées, formées et encadrées. Cette approche permet d'aborder la diversité des orientations sexuelles ainsi que des identités et expressions de genre, de déconstruire les stéréotypes et de favoriser des échanges directs avec les jeunes. En cela, le GrIS complète les actions d'information, de formation et de prévention existantes.

Le projet s'adresse prioritairement aux 12-26 ans et se déploie dans deux cadres distincts : le milieu scolaire et le secteur jeunesse. Si ces contextes impliquent des modalités d'intervention différentes – public captif dans l'enseignement, participation volontaire dans l'éducation non formelle – ils poursuivent un objectif commun : créer des espaces sécurisants de rencontre, d'échange et de reconnaissance mutuelle.

Le GrIS constitue également un appui pour les acteur-ices éducatif-ves en leur proposant un soutien pédagogique structuré pour aborder les questions liées aux orientations sexuelles et aux identités de genre.

Encadrement des bénévoles

PARCOURS DE FORMATION

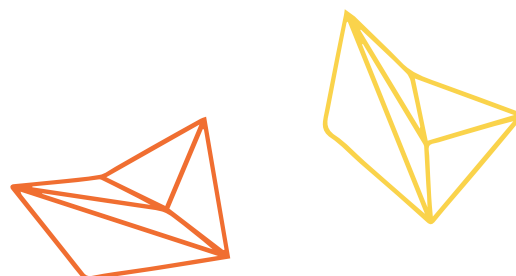
En 2025, le GrIS a poursuivi la structuration de son parcours de formation. Un week-end de formation pratique a permis d'accueillir et de préparer 8 nouvelles personnes intervenantes, à travers des mises en situation, un travail d'adaptation aux publics et une attention particulière portée à la posture professionnelle.

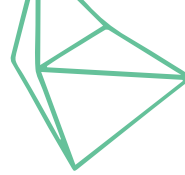
Ce parcours a été complété par une journée de formation théorique « Genre & Jeunesse », animée avec Crible et Pixiels. Ce module a consolidé les repères conceptuels, culturels et législatifs nécessaires pour aborder les thématiques LGBTQIA+ de manière transversale et informée.

FORMATION DES FORMATEURICES-BENEVOLES

Dans une perspective de transmission et de pérennisation, un travail spécifique a été mené pour élargir l'équipe des bénévoles-formateurices. La formation initiale repose sur une complémentarité entre salarié-es, chargé-es des apports théoriques et de la structuration, et personnes expérimentées, mobilisées pour partager leurs retours de terrain et leur gestion de situations complexes.

Un nouveau module, lancé en septembre 2025 et appuyé par un guide pédagogique co-construit, a permis à trois bénévoles-formateurices de coanimer le week-end de formation de novembre 2025. Ce guide rassemble à la fois des repères de savoir-faire (gestion de groupe, adaptation aux contextes) et de savoir-être (écoute active, posture professionnelle, réflexivité).





FORMATIONS CONTINUES & INTERVISIONS

Deux formations continues ont été organisées en réponse à des besoins émergents du terrain. La première, consacrée aux discours polarisés, visait à prévenir l'escalade des tensions et à sécuriser le cadre d'intervention. La seconde, dédiée aux transidentités, a permis d'approfondir les connaissances et d'affiner les pratiques pédagogiques face à des questionnements sensibles.

Trois intervisions ont également été proposées afin de renforcer le soutien collectif, notamment à la suite de l'expression, en 2024, d'un sentiment d'insécurité chez certain-es intervenant-es. Ces espaces d'analyse et d'intelligence collective ont contribué à consolider les compétences du groupe et à renforcer son pouvoir d'agir.

COHESION DE GROUPE & MISE AU VERT

Grâce à un soutien financier ponctuel, un week-end de mise au vert en janvier et une journée de teambuilding en septembre ont été organisés. Alternant temps de cohésion, apports formatifs et ressourcement, ces moments ont soutenu la dynamique collective et le maintien de l'engagement. Leur importance a été soulignée lors de l'évaluation annuelle, tout comme la volonté de prévoir plus de ces moments d'échange.

COMMUNICATION INTERNE & GROUPES DE TRAVAIL

En 2025, les outils de coordination interne ont été renforcés, notamment grâce au déploiement d'une plateforme facilitant la planification des interventions et la centralisation des informations. Des espaces d'échange en ligne ainsi qu'un guide de bienvenue ont également soutenu l'intégration et la circulation de l'information au sein du collectif.

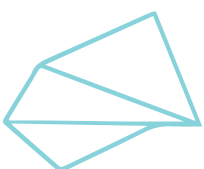
Quatre groupes de travail thématiques ont été constitués afin de renforcer la participation active des bénévoles et d'assurer l'amélioration continue des contenus et pratiques du projet : Cohésion ; Visibilité (préparation de la présence du GrIS lors des marches des fiertés et d'événements publics de visibilité LGBTQIA+); Identité de genre (approfondissement des contenus et outils pédagogiques pour mieux répondre aux besoins spécifiques exprimés sur ces questions) ; Module jeunesse (réflexions sur les réalités du secteur jeunesse, comment mieux intervenir).

Le GrIS et le secteur jeunesse et LGBTQIA+

En 2025, le GrIS a poursuivi son ancrage dans le secteur jeunesse et dans le tissu associatif LGBTQIA+ en participant aux différentes marches des fiertés en Fédération Wallonie-Bruxelles, en collaboration avec plusieurs associations membres de Prisme, dont les Maisons Arc-en-Ciel, Pixiels et Crible.

Le projet a également renforcé ses collaborations culturelles et territoriales. Dans le cadre du spectacle théâtral Troublées, co-écrit par trois adolescentes autour de l'homosexualité féminine et de la lesbophobie, des temps de témoignage et d'échange ont été proposés à l'issue des représentations.

Une dynamique partenariale s'est aussi développée autour du projet « Cour de récré », coordonné par le Planning familial de Huy, réunissant plusieurs acteur-ices locaux-ales afin d'aller à la rencontre des jeunes du territoire. Cette collaboration contribue à renforcer les synergies entre structures jeunesse et à inscrire les thématiques LGBTQIA+ dans une approche collective et territorialisée.





Des contacts ont également été établis ou consolidés avec des organisations de jeunesse d'envergure, telles que les Guides et Scouts, qui relaient désormais l'action du GrIS dans leurs outils internes, ainsi qu'avec Infor Jeunes Ath, dans la perspective d'un partenariat futur. Le GrIS est notamment intervenu comme orateurice lors d'une conférence sur les violences de genre organisée en octobre.

Enfin, la participation au salon du SIEP de Bruxelles, au sein de l'espace « Ma vie étudiante », a permis de sensibiliser des élèves du secondaire aux réalités LGBTQIA+ tout en renforçant la visibilité du projet auprès des professionnel·les de l'orientation et de l'accompagnement.

L'ensemble de ces collaborations confirme le positionnement du GrIS comme dispositif complémentaire au sein d'un écosystème associatif riche, apportant une modalité d'intervention spécifique fondée sur la rencontre, le témoignage et le dialogue direct avec les jeunes.

Le GrIS, relais vers le secteur jeunesse et LGBTQIA+ et révélateur des lieux proposant un accueil psycho-social pour les jeunes LGBTQIA+

Chaque demande adressée au GrIS fait l'objet d'un contact préalable afin de préciser les besoins de la structure ou du groupe concerné. Ce premier échange permet, lorsque nécessaire, d'orienter vers des associations membres de Prisme ou vers des partenaires spécialisés.

Cette fonction de relais s'appuie sur plusieurs outils développés par Prisme. La Cartographie, mise à jour annuellement, recense les initiatives des associations membres en matière d'animations et de formations. Les plateformes AIR (DPI et LGBTQIA+) et PraTIQ (questions trans* et inter*) facilitent quant à elles l'accès à des informations fiables et à des ressources spécialisées, notamment des contacts de praticien·nes (para)médicaux LGBTQIA+ friendly.

Au-delà de la diffusion d'informations, une attention particulière est portée à l'orientation directe des jeunes et des structures vers des lieux proposant un accueil psycho-social ou des espaces de sociabilisation, notamment les Maisons Arc-en-Ciel. Cette articulation entre information, orientation et mise en réseau contribue à renforcer la lisibilité de l'offre existante à destination des jeunes LGBTQIA+ et des professionnel·les.

Près de la moitié des structures partenaires sollicitent d'ailleurs des ressources complémentaires, qu'il s'agisse d'outils pédagogiques, de supports culturels ou de partenariats, ce qui confirme le rôle du GrIS comme point d'entrée vers l'écosystème associatif LGBTQIA+.

Si l'intervention en milieu jeunesse demeure son cœur d'action, le projet s'inscrit ainsi pleinement dans une dynamique de relais et de coordination au service des publics et des acteur·ices de terrain. Cette articulation contribue à renforcer la cohérence, la lisibilité et l'efficacité de l'offre existante à destination des jeunes et des professionnel·les.

Évaluation du projet

En 2025, le GrIS a réalisé 176 interventions dans 58 structures et touché 4.028 jeunes. Le projet a couvert un large éventail de territoires, avec une forte présence en province de Liège (35 %), suivie de Namur (25 %), Bruxelles (21 %) et une progression notable dans le Luxembourg (7 %). Les autres provinces représentent ensemble 12 % des interventions.

En décembre 2025, une évaluation conjointe a été menée avec Pixiels, partenaire de la formation initiale. Cette rencontre a permis d'analyser la pertinence des contenus pédagogiques, la qualité de l'accompagnement des nouvelles recrues, les aspects organisationnels des formations ainsi que le

fonctionnement du partenariat. Au regard des retours positifs et de la complémentarité des expertises, il a été décidé de poursuivre cette collaboration.

Par ailleurs, une analyse des questionnaires d'évaluation complétés par les jeunes, les encadrant-es et les intervenant-es a été réalisée. Ces outils anonymes, combinant questions fermées et ouvertes, permettent d'apprécier la clarté des contenus, leur adéquation aux attentes et l'intérêt suscité par les interventions. Pour les équipes d'intervention, l'attention porte aussi sur les conditions matérielles, la coordination avec les structures et le sentiment de sécurité.

Ces regards croisés permettent d'identifier les pistes d'amélioration, de valoriser les points forts du projet et d'ajuster en continu les pratiques pédagogiques et organisationnelles.

GrIS – Perspectives 2026

Pour l'année à venir, le GrIS entend renforcer la professionnalisation du projet et consolider son adéquation avec les réalités de terrain.

1. Consolider l'encadrement des bénévoles

Le développement du parcours de formation se poursuivra, en articulant formation initiale et continue. Une boîte à outils centralisée (fiches thématiques, ressources issues des interventions, outils de gestion des situations sensibles) viendra soutenir les pratiques. Une attention particulière restera portée à la cohésion du groupe et à la prévention des situations sensibles.

2. Consolider et équilibrer le déploiement territorial

Le GrIS vise la stabilisation de son activité autour d'un minimum de 45 structures par an, dont un tiers dans le secteur jeunesse, pour environ 4.000 jeunes rencontré-es annuellement. L'objectif est de garantir la qualité des interventions tout en assurant un équilibre territorial en Fédération Wallonie-Bruxelles.

Cette consolidation s'appuiera sur une prospection structurée, des collaborations récurrentes et des formats d'intervention adaptés aux réalités du secteur jeunesse.

3. Renforcer le maillage entre jeunesse, enseignement et secteur LGBTQIA+

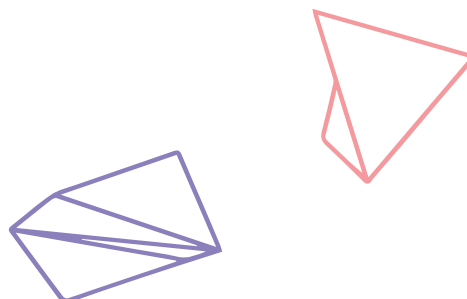
Le GrIS poursuivra son travail de mise en lien entre ces différents secteurs à travers des partenariats et projets transversaux, afin de favoriser la circulation des savoirs et la cohérence des actions.

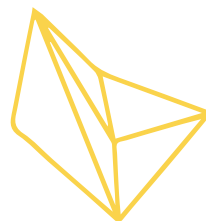
4. Consolider la fonction de relais et la visibilité des ressources

Au-delà des interventions, le projet renforcera son rôle d'orientation vers les structures spécialisées LGBTQIA+ en développant un accompagnement individualisé des partenaires et des supports de communication adaptés (QR codes, affiches, ressources numériques), afin de rendre plus visibles les lieux d'accueil psycho-social et à soutenir l'autonomie des jeunes et des professionnel·les.

5. Développer l'évaluation continue

Les outils d'évaluation continueront à être améliorés afin de mieux mesurer les impacts auprès des jeunes et des professionnel·les, d'ajuster les pratiques et de documenter l'utilité sociale du dispositif dans une perspective stratégique à long terme.





Le Prix François Delor

Le Prix François Delor est attribué annuellement à un-e candidat-e d'une université en Fédération Wallonie-Bruxelles, à l'initiative de Prisme. Il récompense des travaux de fin d'études, niveau master, qui contribuent de manière originale à l'enrichissement des connaissances sur les questions et cultures LGBTQIA+. L'objectif premier du prix est d'encourager les recherches sur ces thématiques et d'accroître leur visibilité et leur légitimité. À ce titre, ce projet phare de Prisme fait donc partie à la fois de nos actions de sensibilisation et de nos actions d'étude et plaidoyer.

Pour cette édition, nous avons maintenu les objectifs suivants :

- Renforcer le lien entre le milieu académique et le milieu associatif.
- Sensibiliser le monde académique à une plus grande attention aux questions et cultures LGBTQIA+ dans leurs propres programmes de recherche.
- Encourager un plus grand nombre de recherches sur les communautés et cultures LGBTQIA+ au sein de l'enseignement supérieur belge francophone.
- Récompenser un-e candidat-e dont le travail contribue activement à la promotion de la diversité et à la construction d'une société plus inclusive.

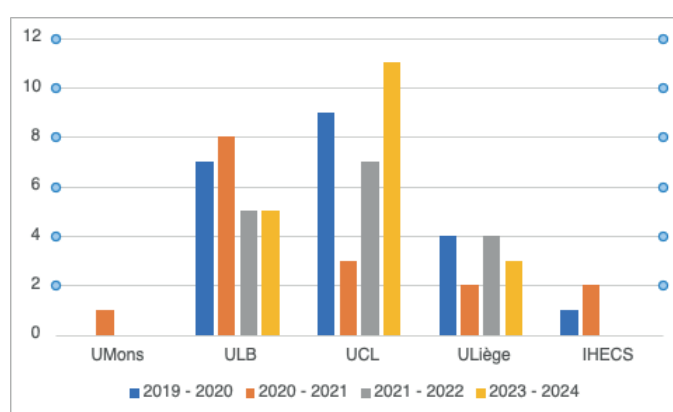
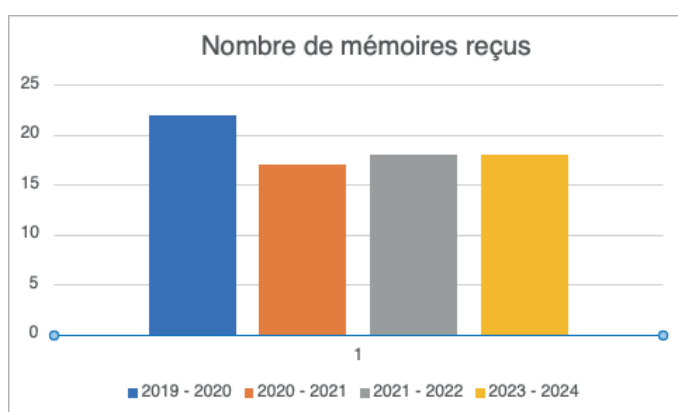
Pour être éligibles, les travaux doivent relever des disciplines des sciences humaines et sociales ou des domaines des arts, de la communication et de la pédagogie.

Mise en œuvre

Un appel à candidatures a été lancé, accompagné de rappels sur nos réseaux sociaux et d'une stratégie de sponsorship de publications, reconduite au vu de ses résultats positifs lors de l'édition précédente. Cette démarche a permis d'élargir notre audience et d'atteindre de nouveaux publics.

Si les candidatures proviennent principalement de l'ULB et de l'UCL, nous restons attentif-ves à renforcer la visibilité du prix dans d'autres universités de la Fédération Wallonie-Bruxelles afin de diversifier les provenances académiques.

L'édition 2025 a enregistré 18 candidatures éligibles, issues de différentes universités en Fédération Wallonie-Bruxelles avec une majorité issue de l'Université libre de Bruxelles (ULB) et de l'Université catholique de Louvain (UCL), un constat récurrent depuis 2020. Cela s'explique notamment par le nombre important de travaux issus du Master complémentaire en Études de genre, un programme accrédité par l'UCL. Notons qu'il est par ailleurs normal que l'Université de Namur ne soit pas représentée dans la mesure où les filières d'étude ne couvrent que le bachelier.



La sélection se déroule en deux temps : la présélection de 5 mémoires finalistes par un comité réunissant 11 expert-es et militant-es, suivi par une délibération finale par un jury composé de 10 enseignant-es et chercheur-euses du monde académique et 2 membres du jury de présélection.

Cette année, le prix François Delor a été décerné à Gloria Begue, pour son travail intitulé : **Non-monogamies consensuelles queer à Bruxelles : reproductions et transformations des normes de l'amour et du couple** (Master en Sociologie, ULB), salué pour son apport original aux connaissances sur les réalités et cultures LGBTQIA+.



PRIX
FRANÇOIS
DELOR



PRISME

Le Jury du Prix François Delor,
constitué de représentant-e-s de PRISME, de la RainbowHouse et de personnalités académiques issues de l'ensemble de la Communauté française,
décerne le prix 2023-2024
et un montant de **2000 euros** à

Gloria BEGUE
pour son travail intitulé :

« Non-monogamies consensuelles queer à Bruxelles : reproductions et transformations des normes de l'amour et du couple »

Avec le soutien de la Fédération Wallonie-Bruxelles
et du Parlement de la Fédération Wallonie-Bruxelles.



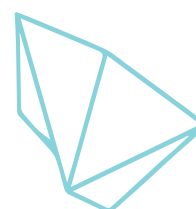
La cérémonie de remise du prix s'est tenue le 5 novembre 2025 au Parlement de la Fédération Wallonie-Bruxelles, en présence de la lauréate et d'une quarantaine de participant-es (membres des jurys, représentant-es associatif-ves et institutionnel-les, responsables politiques).

Cet événement a permis de souligner l'importance de la recherche académique sur les thématiques LGBTQIA+ et de valoriser les contributions des étudiant-es dans ce domaine. Un événement grand public, en partenariat avec les *Territoires de la Mémoire*, L'Université de Liège et la Maison Arc-en-ciel de Liège, a également été initié afin de diffuser auprès d'un public plus large les recherches et réflexions en cours dans ce domaine. Il sera articulé autour du mémoire de recherche de la lauréate et fera intervenir plusieurs expert-es de la question.

Conclusion

L'édition 2025 du Prix François Delor confirme la stabilité du nombre de candidatures et la pertinence de la stratégie de communication mise en place. Elle a également contribué à renforcer les liens entre milieux académique et associatif grâce à l'implication d'un jury diversifié.

Le Prix François Delor demeure un projet emblématique de Prisme, participant à la valorisation et à la légitimation des recherches sur les thématiques LGBTQIA+. La Fédération entend en assurer la pérennité lors des prochaines éditions.



Campagne annuelle IDAHOT « 17 mai »

La campagne du 17 Mai - IDAHOT

Pour la campagne 2025, nous avons voulu réorienter nos actions, par rapport aux années précédentes, afin d'augmenter leur impact. Le 17 mai, à l'occasion de l'International Day Against Homophobia and Transphobia, les médias tendent leurs micros et leurs caméras aux associations de défense des droits des personnes LGBTQIA+. C'est un moment idéal pour diffuser un message fort auprès d'un large public, via la presse, la radio, la télévision et les réseaux sociaux.

Nous avons cette année mené une double action visant à renforcer la visibilité des enjeux LGBTQIA+ : d'une part, comme chaque année, la mobilisation des communes autour de l'affichage du drapeau arc-en-ciel inclusif ; d'autre part, le déploiement d'une campagne de sensibilisation centrée sur les discriminations croisées subies par les personnes LGBTQIA+ racisées et/ou ayant un parcours migratoire. Ce thème a été choisi en consultation avec nos associations-membres, en en cohérence avec notre memorandum politique.

ACTION DRAPEAUX

Pour notre action « drapeaux », menée en coordination avec les autres coupes (RainbowHouse Brussels et çavaria), face à un taux de participation historiquement inférieur à celui observé en Flandre, de nouvelles stratégies de mobilisation ont été mises en œuvre afin de renforcer l'engagement des pouvoirs locaux, dont le rôle symbolique et politique demeure central dans la construction d'un environnement inclusif. Nous avons adopté la stratégie suivante :

- Nous avons mis à jour notre listing d'adresses de contact des communes, en cherchant autant que possible à trouver les adresses des personnes en charge de l'égalité des chances, plutôt que d'utiliser des adresses générales.
- Nous avons envoyé un premier courrier aux communes relativement tôt, car la décision de hisser le drapeau doit se prendre en conseil communal.
- Nous avons envoyé 2 « salves » de rappel aux communes.
- Nous avons publié un appel public aux communes via nos réseaux sociaux, en demandant aux citoyen·nes de relayer la demande, par exemple en taguant la commune.
- Nous avons sollicité le cabinet du ministre Coppieters, afin que celui-ci soutienne notre action en envoyant lui aussi un courrier aux communes pour les encourager.

Cette action vise à sensibiliser les pouvoirs locaux aux enjeux LGBTQIA+ en les encourageant à poser un acte visible de soutien à travers le hissage du drapeau arc-en-ciel. Au-delà du symbole, il s'agit d'affirmer un engagement concret des communes, d'envoyer un signal clair de soutien aux citoyen·nes LGBTQIA+ et à leur entourage, et de rappeler à l'ensemble de la population que les discriminations ne sont pas tolérées.

Notre stratégie s'est avérée payante : en effet, cette année, près de 76% des communes ont affiché le drapeau arc-en-ciel. Voici les pourcentages par province et globaux, de 2020 à 2025. On peut voir que le résultat 2025 est de loin le meilleur sur l'ensemble de la période considérée.

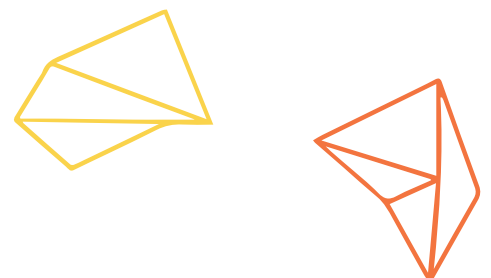




Tableau 1. Pourcentage de communes ayant hissé le drapeau, par province et par année

Province	2020	2021	2022	2023	2024	2025
BW	55,6%	66,7%	11,1%	63,0%	25,9%	85,2%
Hainaut	36,2%	49,3%	13,0%	36,2%	46,4%	72,5%
Namur	60,5%	76,3%	5,3%	26,3%	26,3%	71,1%
Liège	53,6%	54,8%	26,2%	46,4%	34,5%	82,1%
Luxembourg	59,1%	72,7%	56,8%	63,6%	79,5%	65,1%
Total Wallonie	51,1%	60,7%	23,3%	45,4%	43,1%	75,5%

Campagne thématique : accueil des personnes LGBTQIA+ en demande de protection internationale

En lien avec les axes de notre mémorandum politique, la thématique 2025 a été consacrée à l'accueil des personnes LGBTQIA+ en demande de protection internationale. Entre janvier et avril, un [dossier de recommandations](#) a été élaboré en collaboration avec des associations membres de Prisme et des partenaires actifs dans les domaines du racisme, de la migration et de l'intégration. Des personnes concernées par une procédure de protection internationale ont également été associées aux échanges.

Les constats rejoignent ceux déjà mis en évidence dans le cadre du projet européen AMIF « Safe spaces for LGBTQIA+ asylum seekers » : les personnes LGBTQIA+ en demande de protection internationale font face à des conditions d'accueil souvent inadaptées, avec des impacts significatifs sur leur santé physique et mentale. Malgré des efforts institutionnels, des lacunes persistent en matière d'infrastructures, de formation du personnel, de moyens et de prise en compte des réalités spécifiques à ces publics.

Finalisé début mai, le dossier a été lancé le 17 mai à travers une campagne articulant publication d'un [plaidoyer](#) sur notre site, mise en ligne du dossier complet, envoi d'un communiqué de presse et diffusion sur les réseaux sociaux. La campagne a bénéficié d'une couverture médiatique (Belga, La Libre Belgique, Bruxelles Today, 7sur7) ainsi que d'une visibilité via [l'European Migration Network](#).

Le dossier a également été présenté au Parlement fédéral le 15 mai lors de la réception IDAHOT, puis valorisé lors de plusieurs événements publics, notamment la Brussels Pride et les fiertés de Charleroi, Tournai et Namur.

Il est à noter que nous avons aussi pu profiter de la visibilité offerte par le 17 mai pour faire passer des messages plus larges. Ainsi, cet article du Soir faisant suite à un long entretien avec le journaliste : [Le Soir: pourquoi un vent de régression souffle-t-il sur la Pride](#)



Nous avons aussi publié sur nos réseaux et notre site une série de témoignages collectés auprès de notre public. La question posée était : Que veut dire "tenir", aujourd'hui, quand on est LGBTQIA+ dans le climat actuel ? Qu'est-ce qui nous aide à rester debout ? Et qu'aimerait-on dire à celles et ceux qui, comme nous, essaient de tenir ?

[17 mai : Journée internationale de lutte contre les LGBTQIA+phobies.](#)

À travers cette double dynamique – engagement local et plaidoyer structurel – Prisme a réaffirmé son rôle de centre d'expertise et d'acteur politique engagé dans la lutte contre les discriminations, en articulant sensibilisation, production de savoirs et interpellation des pouvoirs publics.

Actions de sensibilisation dans le cadre de la coalition genre

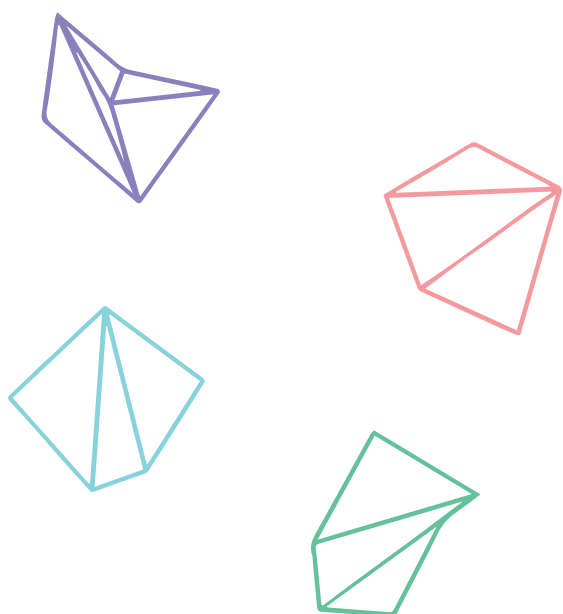
Depuis 2024, Prisme porte le projet « Coalition Genre » avec le soutien de l'Institut pour l'égalité des femmes et des hommes. Les détails concernant la coalition, son fonctionnement, ses perspectives, seront présentés dans la section « Le réseau national ». De nombreuses activités de la coalition concernent des actions de sensibilisation, ce sont celles-ci que nous allons présenter ici.

Animation d'une table de discussion Inter-associative pour le 8 mars

À l'occasion du 8 mars, **Journée internationale de lutte pour les droits des femmes et des minorités de genre**, nous avons collaboré avec la JOC Liège, le Cercle féministe de Liège, la Collective Barbaria et UTSOPI pour organiser une journée d'échanges autour des enjeux des féminismes contemporains. Cette initiative répondait au constat d'une faible visibilité locale des perspectives féministes décoloniales, internationalistes et anti-impérialistes, dans un contexte marqué par l'instrumentalisation des droits des femmes à des fins racistes, islamophobes ou transphobes.

La journée s'est articulée autour de trois temps. Une première activité participative, proposée par la JOC Liège, a consisté en la co-création d'un jeu politique sur l'histoire du féminisme et ses angles morts, permettant de mettre en lumière les liens entre héritages coloniaux et dynamiques d'exclusion au sein de certains mouvements féministes occidentaux. Un échange autour du concept de « fémonationalisme », animé par le Cercle féministe de Liège en présence de July Robert, traductrice de l'ouvrage *Au nom des femmes* de Sara R. Farris, a ensuite permis d'approfondir ces enjeux. Enfin, l'après-midi s'est poursuivie par des tables de discussion tournantes coanimées par Prisme, la Collective Barbaria et UTSOPI, favorisant des échanges collectifs sur les luttes féministes contemporaines.

Cette initiative a contribué à sensibiliser le public à l'importance d'approches féministes intersectionnelles et décoloniales, tout en renforçant les liens entre organisations féministes, LGBTQIA+, antiracistes et de défense des droits des travailleur-euse-s du sexe. Elle a également consolidé le rôle de la Coalition Genre comme espace de réflexion et de mobilisation face aux instrumentalisation réactionnaires des droits des femmes.





Production de (L')Autre Cabaret et (L')Autre foire – Festival Voix de Femmes

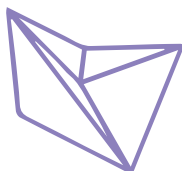
Prisme a soutenu l'organisation d'une action de sensibilisation grand public aux enjeux LGBTQIA+ en octobre 2025, dans le cadre du Festival « Voix de femmes ». Coordonné par l'association Voix de femmes, cet événement s'inscrivait dans la démarche du festival visant à donner une visibilité artistique et culturelle à des enjeux sociaux et politiques abordés depuis des perspectives féministes, notamment l'égalité de genre, la lutte contre les violences – de genre, racistes, validistes –, les mémoires minoritaires et les approches décoloniales.

La programmation a souhaité privilégier une approche « par et pour » les personnes concernées, reposant sur des processus participatifs et la co-construction avec des collectifs et associations ressources. Dans cette optique, un groupe de travail rassemblant plusieurs membres de la Coalition-Genre et des partenaires a été constitué afin d'élaborer une programmation culturelle et artistique centrée sur les vécus et les enjeux des personnes LGBTQIA+.

L'apport de la coalition genre visait à développer des activités d'éducation permanente, culturelles et artistiques destinées à sensibiliser un large public aux enjeux d'égalité de genre, tout en accordant une attention particulière aux réalités LGBTQIA+. Les activités ont été organisées dans un quartier périphérique afin de favoriser les échanges avec les habitant-es et les associations locales, dans une perspective intersectionnelle.

Dans le cadre de ce processus participatif, les partenaires ont également identifié un besoin de formation des équipes professionnelles et bénévoles des structures impliquées, ce qui a mené à la création de la formation « artistes » décrite plus haut dans la section « Collaboration avec nos AMs ».

Le point culminant de ce travail collectif a été l'événement « **(l')Autre Cabaret – (l')Autre Foire** », organisé les 3 et 4 octobre 2025 à l'Espace Georges Truffaut. Pendant 24 heures, ce lieu s'est transformé en espace de rencontres et de créations autour des cultures et des luttes LGBTQIA+. La programmation comprenait notamment des expositions, ateliers en mixité choisie, groupes de parole, stands d'information, émissions radio, activités pédagogiques et ludiques, un concert live ainsi qu'un cabaret créé pour l'occasion. Une radio éphémère, Radio *Aqueerium*, a diffusé interviews, discussions et performances durant toute la durée de l'événement.



L'événement a mobilisé près de trente partenaires associatifs et collectifs et a rassemblé environ 350 participant-es. Une attention particulière a été portée à l'accueil des publics ainsi qu'à la reconnaissance et à la rémunération des expertises des personnes concernées, dont les savoirs et expériences ont constitué un élément central de la programmation. Ce travail collectif a abouti à la production de ressources internes, dont des comptes rendus de réunions, des contenus pédagogiques pour les formations à l'accueil inclusif, ainsi que des archives radiophoniques et visuelles documentant l'événement.

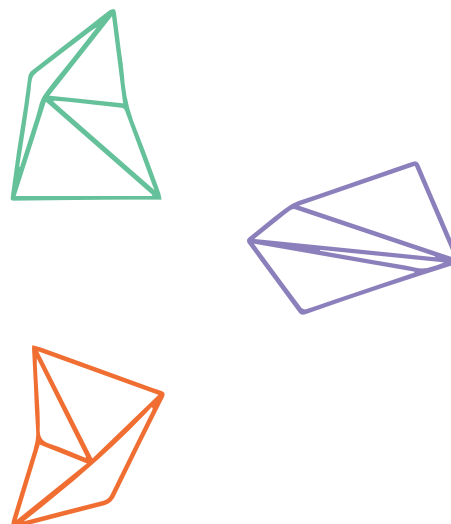
Une évaluation a été menée auprès des partenaires afin d'identifier les points forts et les pistes d'amélioration pour de futures initiatives. Les résultats de cette analyse contribueront à nourrir le développement de projets culturels participatifs visant à renforcer la visibilité et la reconnaissance des personnes LGBTQIA+ dans l'espace public.

Animation d'ateliers de sensibilisation par la Coalition Genre et prisme dans le cadre du programme estival « Les Voisin-e-s font du bruit » organisé par le CVFE

Sur l'invitation du CVFE et avec la collaboration de plus d'une vingtaine d'associations locales partenaires, Prisme a participé au programme estival d'animations citoyennes « Les voisin-e-s font du bruit », organisé durant les mois de juillet et août 2025. Cette initiative visait à créer des espaces de rencontre et de sensibilisation pour les jeunes et les habitant-es et usagè-res du quartier, en favorisant la réflexion collective sur des enjeux sociétaux contemporains.

Prisme y a animé un atelier intitulé « Discours masculinistes et anti-genre », qui a permis aux participant-es de comprendre la circulation de ces discours auprès des jeunes, d'outiller éducateur-rices, animateur-rices et parents, et de mettre en commun des stratégies de résistance face aux offensives réactionnaires sur les réseaux sociaux. Le même jour, un arpentage autour du livre La panique woke d'Alex Mahoudeau a été proposé par la Coalition Genre. Cette méthode de lecture collective, accessible et participative, a permis d'analyser les mécanismes rhétoriques et politiques de l'offensive réactionnaire contemporaine, tout en favorisant des échanges directs avec le public et un dialogue inter-associatif.

Ces actions ont touché plus d'une cinquantaine de participant-es et ont contribué à renforcer l'ancrage local de la Coalition Genre, à développer ses capacités d'analyse critique des dynamiques anti-genre et à consolider les collaborations entre associations partenaires, préparant ainsi le terrain pour le cycle de sensibilisation autour des campagnes anti-genre prévu en 2026.



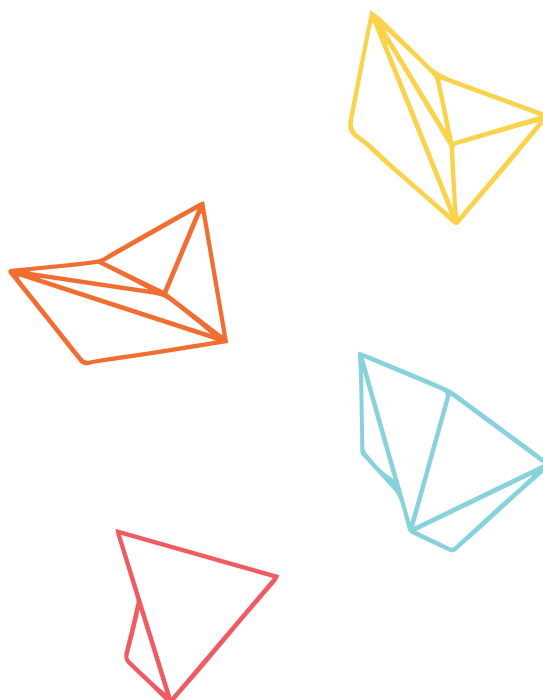
Rencontre autour du manga “Numéro invalide” de Lost Memory – quinzaine de la visibilité intersexe

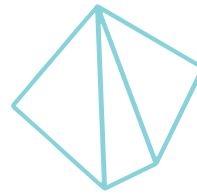
Dans le cadre de la Quinzaine de la visibilité intersexe, la Coalition Genre a organisé une rencontre publique autour de la sortie du 2^{ème} tome du manga *Numéro Invalide*, en présence de son autrice Coralie, alias Lost Memory. L'événement visait à sensibiliser le public aux réalités vécues par les personnes intersexes, notamment aux interventions médicales non consenties encore pratiquées en Belgique sans nécessité vitale, et à rendre visibles ces enjeux encore largement méconnus.

La rencontre s'est poursuivie par un échange entre l'autrice et le public, animé par Arno, membre du collectif aujourd'hui dissous Intersex Belgium. Les discussions ont permis d'aborder les thématiques du manga – en particulier les violences médicales systémiques et les parcours de personnes intersexes – en les replaçant dans leurs dimensions sociales et politiques. Le choix du manga comme support visait également à toucher un public plus large, notamment plus jeune, grâce à un format accessible favorisant l'identification et la compréhension de ces réalités.



Organisée en partenariat avec la librairie Livre aux Trésors, cette activité a contribué à renforcer la visibilité des questions intersexes dans l'espace public et à consolider les collaborations entre associations engagées dans la défense des droits des personnes intersexes. Elle a ainsi constitué un moment de sensibilisation favorisant la diffusion d'informations, les échanges avec le public et le renforcement des dynamiques interassociatives autour des questions d'intersexuation.





Étude et plaidoyer politique

Au sein de la Fédération Prisme, l'axe « Études et plaidoyer » vise à défendre les droits des personnes LGBTQIA+ à travers une approche à la fois sociologique et juridique, fondée sur une méthodologie rigoureuse et des données sourcées. Les dossiers thématiques développés ont été conçus pour influencer les politiques publiques, promouvoir une meilleure inclusion des personnes LGBTQIA+ dans toutes les sphères de la société, mais aussi avec l'ambition de diffuser des savoirs sourcés et situés, dans une perspective d'éducation populaire.

Stratégie politique

L'année 2025 a été marquée par la formalisation d'une stratégie politique commune, issue d'un travail collectif mené en équipe. Cette stratégie vient structurer l'action de Prisme en matière de plaidoyer, de communication et de prise de position publique, en cohérence avec les axes stratégiques de la Fédération.

En tant qu'axe transversal, « Études et plaidoyer » a également soutenu l'ensemble des activités de Prisme à travers des relectures, des apports méthodologiques, des recommandations et un travail de cohérence entre projets, productions externes et positionnements portés par la Fédération.

Baromètre politique

L'année 2025 s'est inscrite dans un contexte politique et sociétal contrasté pour les droits des personnes LGBTQIA+. Les relations avec le monde politique ont été marquées à la fois par des difficultés persistantes et l'émergence de nouveaux espaces de dialogue, dans un environnement globalement plus polarisé.

Un dialogue politique inégal selon les niveaux de pouvoir

Les échanges avec certain-es responsables politiques ont parfois été difficiles, certaines compétences liées directement ou de façon intersectionnelle aux enjeux LGBTQIA+ ne se traduisant pas toujours par une prise en compte effective de ces questions dans les priorités politiques. Plusieurs dossiers ont ainsi connu des avancées limitées ou des blocages prolongés, notamment en matière d'inclusion des personnes LGBTQIA+ ou de reconnaissance des droits des personnes intersexes.

Parallèlement, de nouvelles collaborations ont émergé avec des parlementaires, notamment issus de groupes aujourd'hui dans l'opposition. Ces interlocuteur-rices se sont montré-es attentif-ves aux revendications portées par la Fédération et ont contribué à maintenir un espace de dialogue politique, même si leur position hors majorité limite parfois la concrétisation rapide de certaines initiatives.

Des relations constructives avec certaines autorités exécutives

Dans le même temps, des relations de travail constructives ont été maintenues avec plusieurs membres de l'exécutif, en particulier autour des compétences liées à l'égalité des chances et à l'enseignement. Au niveau de la Région wallonne et de la Fédération Wallonie-Bruxelles, les échanges avec le ministre en charge de ces matières et son cabinet se sont inscrits dans une dynamique de dialogue régulier. Malgré un contexte budgétaire contraint, les autorités ont manifesté un soutien attentif aux enjeux LGBTQIA+, et Prisme a été associé aux consultations de la société civile dans le cadre de l'élaboration d'une stratégie intra-francophone.

Au niveau fédéral, les relations entretenues conjointement avec çavaria et le ministre Rob Beenders ont également permis d'alimenter les réflexions relatives à un futur plan interfédéral de lutte contre les discriminations et les violences envers les personnes LGBTQIA+.

Un climat sociétal plus tendu

Ces dynamiques politiques s'inscrivent dans un contexte sociétal marqué par une recrudescence des discours hostiles et des violences visant les personnes LGBTQIA+. L'année 2025 a notamment été marquée par la multiplication de guet-apens homophobes ciblant des personnes via des applications de rencontre. Plusieurs offensives politiques et médiatiques ont également visé l'EVRAS ainsi que les droits des personnes trans, contribuant à un climat de polarisation et de désinformation.

Implications pour le plaidoyer

Dans ce contexte, le travail de plaidoyer de Prisme demeure particulièrement exigeant. Les constats dressés à travers ce baromètre politique soulignent la nécessité de poursuivre un plaidoyer constant, coordonné et fondé sur des analyses solides afin de défendre et faire progresser les droits des personnes LGBTQIA+, dans un environnement politique où les avancées restent souvent progressives et fragiles.

Renforcement des relations communication/plaidoyer

En 2025, la collaboration entre le pôle Communication et le pôle Études et Plaidoyer s'est renforcée, notamment autour de la diffusion des dossiers thématiques.

Chaque publication a fait l'objet d'un travail conjoint d'adaptation à différents publics : mise en ligne sous format PDF sur le site internet, impression de livrets à destination des responsables politiques, et déclinaisons plus accessibles pour le grand public. Ces supports constituent des outils de référence lors des rencontres politiques et facilitent la structuration des échanges autour des recommandations formulées.

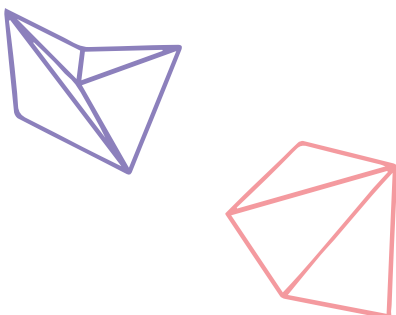
Une nouvelle stratégie de communication a également été développée autour des dossiers thématiques. Des stickers ont été créés pour faire circuler certains messages clés de manière accessible et visuellement marquante, notamment lors de rendez-vous politiques, de stands ou d'événements. Bien qu'il soit encore trop tôt pour en mesurer précisément l'impact, ces supports ont déjà suscité un intérêt notable.

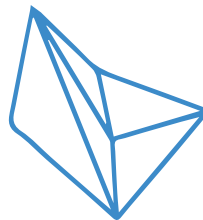
Les quatre premiers messages déclinés ainsi sont :

- *"Trans rights are human rights"*
- *"Jouons collectif·ve, soyons inclusif·ves"*
- *"Enfermé·es et invisibilisé·es, double peine pour les réfugié·es LGBTQIA+"*
- *"Corrigez vos pensées, pas nos corps #stopauxmutilationsintersexes"*

Dans la même logique, un mot croisé thématique a été utilisé comme support de vulgarisation. Des QR codes intégrés permettent d'accéder directement aux dossiers correspondants, renforçant ainsi leur visibilité et leur consultation.

Enfin, un travail spécifique a été mené pour adapter analyses et articles aux formats des réseaux sociaux, afin de rendre plus accessibles des enjeux parfois complexes sans en affaiblir la portée, et en restant fidèle au contenu et aux recommandations portés par la Fédération.





Dossiers thématiques

Dans la continuité du mémorandum politique, les dossiers thématiques constituent le cœur du travail d'analyse et de plaidoyer mené par Prisme. Ils reposent sur une méthodologie combinant entretiens semi-directifs, analyse documentaire, recherche de littérature scientifique et échanges avec des acteur·rices de terrain. Une fois finalisés, ils sont transmis aux responsables politiques compétents et à la presse, puis vulgarisés et diffusés via nos différents canaux de communication à destination du grand public.

DOSSIER THEMATIQUE : « **POUR DES POLITIQUES PLUS JUSTES ET EGALITAIRES POUR LES PERSONNES TRANS** »

Publié en mars 2025, ce dossier s'inscrit dans un contexte de visibilité accrue des questions liées aux transidentités dans les débats sociaux et politiques, tant en Belgique qu'à l'international. S'il est aujourd'hui largement reconnu que la transidentité n'est pas un phénomène nouveau, cette visibilité croissante s'accompagne toutefois de résistances persistantes et de la diffusion de rhétoriques scientifiquement infondées visant à restreindre les droits des personnes transgenres.

Le dossier met en lumière les obstacles systémiques auxquels les personnes trans continuent de faire face, et en particulier les jeunes. Ceux-ci relèvent à la fois de dimensions pragmatiques, telles que le manque d'accès à des soins de santé adaptés, l'insuffisance de structures spécialisées pour les mineur·es et la formation lacunaire des professionnel·les de santé généralistes, et de dimensions idéologiques, marquées par la prolifération de discours transphobes dans les sphères publiques, politiques et médiatiques. À travers une analyse approfondie des rhétoriques conservatrices et d'extrême droite, ce dossier vise à rétablir les vérités scientifiques, à déconstruire les clichés persistants autour des transidentités et à formuler des recommandations politiques permettant de répondre de manière adéquate aux besoins des personnes trans, et plus spécifiquement des jeunes. Le dossier souligne également le retard de la Belgique en matière de prise en charge spécialisée des jeunes transgenres.

DOSSIER THEMATIQUE : **DOSSIER RELATIF AUX PERSONNES LGBTQIA+ EN DEMANDE DE PROTECTION INTERNATIONALE (DPI)**

À l'occasion du 17 mai 2025, Journée internationale de lutte contre l'homophobie, la transphobie et la biphobie (IDAHOT), la Fédération Prisme a publié un dossier thématique consacré aux réalités des personnes LGBTQIA+ en demande de protection internationale. Le choix de la sortie de ce dossier à cette date s'inscrit dans une volonté de renforcer la visibilité d'une thématique encore largement invisibilisée dans l'espace public et politique.

Ce dossier repose sur des entretiens menés avec des acteur·rices de première ligne, des personnes directement concernées par une procédure de protection internationale, ainsi que des membres et travailleur·euses de nos associations membres. Les constats recueillis confirment ceux déjà posés dans le cadre du projet européen « Safe spaces for LGBTQIA+ asylum seekers », financé par le Fonds européen AMIF.

L'analyse met en évidence des conditions d'accueil largement inadaptées aux besoins spécifiques des personnes LGBTQIA+ dans les centres d'hébergement, ainsi que des situations récurrentes préjudiciables à leur santé physique et mentale. Malgré la volonté affichée de certains centres d'améliorer les conditions d'accueil, des lacunes structurelles persistent, notamment en matière d'infrastructures adaptées, de formation du personnel, de moyens financiers et d'information sur les réalités propres aux personnes LGBTQIA+. Le dossier rappelle également que, dans un contexte politique international marqué par une montée des discours conservateurs, les États demeurent liés par des obligations juridiques claires, découlant notamment de la Convention de Genève de 1951 et de la Directive européenne 2011/95/UE, qui imposent la protection des personnes persécutées en raison de leur orientation sexuelle ou de leur identité

de genre. L'issue de ce dossier est une série de recommandations politiques et institutionnelles pour améliorer les conditions de vie et d'accès des personnes en demande de protection internationale.

 DOSSIER THEMATIQUE : « **LES LGBTQIA+PHOBIES DANS LE SPORT, EN PARTICULIER DANS LE FOOTBALL. REPENSER LES POLITIQUES SPORTIVES BELGES POUR UNE INCLUSION EFFECTIVE DES PERSONNES LGBTQIA+** »

Publié en août 2025 à l'occasion des Challenges Jarfi, organisés par la Fondation Ihsane Jarfi, ce dossier s'inscrit dans une réflexion critique sur les mécanismes d'exclusion persistants dans le monde du sport, et plus particulièrement dans le football. Le dossier analyse le sport comme un espace social paradoxal, à la fois lieu de rassemblement et de cohésion, mais aussi de reproduction de normes virilistes, hétérosexistes et cisnormatives. Le football, en particulier, occupe une place singulière dans l'imaginaire collectif et cristallise des rapports de pouvoir qui se traduisent par l'absence quasi totale de coming-out dans les équipes masculines professionnelles, ou encore par la banalisation de chants et discours discriminants.

À partir d'analyses académiques, de témoignages de terrain et de prises de parole publiques de figures du sport professionnel, le dossier met en évidence les mécanismes de censure et d'invisibilisation auxquels sont confrontées les personnes LGBTQIA+ dans les structures sportives dominantes.

Ce plaidoyer vise à déconstruire ces logiques d'exclusion et à proposer des pistes concrètes pour repenser les politiques sportives belges, afin de garantir une inclusion effective des personnes LGBTQIA+, quel que soit leur rôle dans le monde du sport.

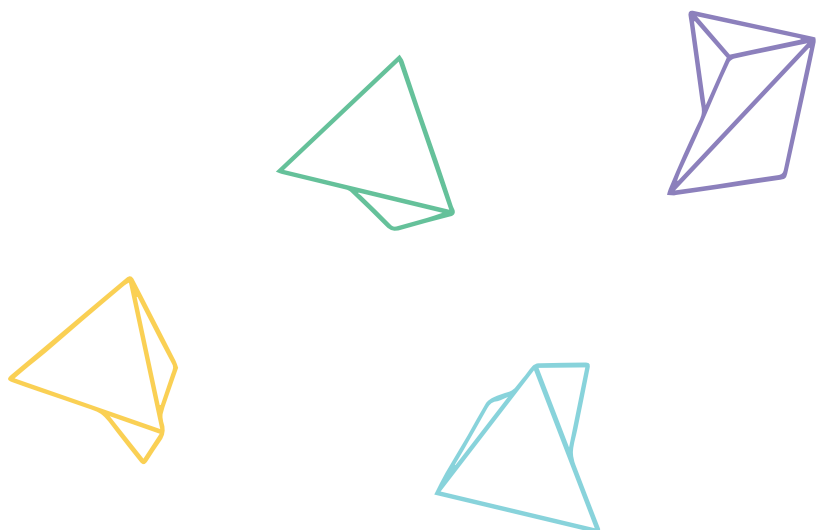
Stratégie politique au niveau européen et contribution institutionnelle

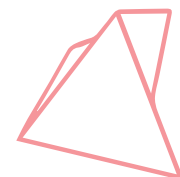
En 2025, Prisme a également renforcé sa présence au niveau européen, en lien avec les institutions européennes et les réseaux LGBTQIA+.

La Fédération a été sollicitée à plusieurs reprises pour contribuer à des études, consultations et rapports menés par la Commission européenne, le Conseil de l'Europe, ainsi que par des organisations telles qu'ILGA et TGEU. Ces contributions portaient sur l'état des droits des personnes LGBTQIA+, les politiques publiques existantes, les lacunes identifiées en Belgique et les revendications portées par la société civile.

Dans ce cadre, la Fédération a transmis des analyses qualitatives sur la situation belge, intégrant des éléments juridiques, politiques et sociaux ainsi que des constats issus du terrain concernant les discriminations et les besoins encore non couverts.

Ce travail permet d'inscrire les enjeux belges dans des dynamiques européennes d'évaluation des politiques publiques et de renforcer la reconnaissance de l'expertise de la Fédération auprès des institutions, tout en nourrissant en retour les actions menées au niveau national.





Publications à destination de la presse, du grand public et du monde politique

En 2025, une activité soutenue de publication et de prise de parole publique a été menée à destination du monde politique, de la presse et du grand public. Ces interventions s'inscrivent dans une stratégie articulant plaidoyer et communication, visant à renforcer la visibilité des enjeux LGBTQIA+, interpeller les décideur-euses et contribuer au débat public.


Cette production a pris plusieurs formes : analyses de fond, communiqués de presse, cartes blanches, vulgarisation des dossiers thématiques et réactions à l'actualité nationale ou internationale. Les prises de position ont couvert un large éventail de thématiques liées aux droits et aux conditions de vie des personnes LGBTQIA+.

Les publications de fond ont permis de développer des analyses sur des enjeux structurels, tels que les droits des personnes trans, l'accueil des personnes LGBTQIA+ en migration, l'inclusion dans le sport ou les attaques contre les droits fondamentaux en Europe. À côté de cela, la Fédération a réagi à l'actualité par des prises de position plus immédiates, notamment face aux violences LGBTQIA+phobes, à certaines évolutions législatives ou à des attaques contre des structures communautaires.

Les cartes blanches publiées ont également permis de développer des analyses critiques sur des enjeux spécifiques, notamment les discours transphobes dans l'espace médiatique, la nécessité d'un féminisme inclusif et intersectionnel ou encore le développement de politiques publiques respectueuses de la diversité des identités de genre et des orientations sexuelles.

L'ensemble de ces publications a été diffusé via le site internet, les réseaux sociaux et transmis aux responsables politiques ainsi qu'aux médias. Elles constituent un levier central du travail de plaidoyer de Prisme, en assurant la diffusion des recommandations, l'amplification des messages issus des dossiers thématiques et une réactivité face à l'actualité.

Date	Titre de la publication	Type
13/02/2025	COMMUNIQUÉ DE PRESSE : Accord de gouvernement : des avancées timides en matière de droits LGBTQIA+ !	Communiqué de presse
21/02/2025	L'Europe face à une offensive contre les droits fondamentaux des personnes LGBTQIA+	Article d'analyse
08/03/2025	8 mars : « Un féminisme sans exclusions : intersectionnalité et résistances »	Article
24/03/2025	Carte blanche : Quand la transphobie s'invite le 8 mars et s'érige en victime médiatique	Carte blanche
31/03/2025	Dossier de recommandations : pour des politiques plus justes et égalitaires pour les personnes trans !	Vulgarisation du plaidoyer
03/04/2025	Genre sur les cartes d'identité : une proposition de réforme en rupture avec la Constitution	Article d'analyse
22/04/2025	Procès des auteurs présumés des guet-apens homophobes : Ex Aequo alerte sur la persistance des violences homophobes et l'urgence d'un soutien renforcé aux victimes	Communiqué/ réaction
26/04/2025	26 avril : Journée internationale de la visibilité lesbienne	Article de journée internationale
17/05/2025	17 mai : Journée internationale de lutte contre les LGBTQIA+phobies	Article de journée internationale

17/05/2025	Plaidoyer pour un meilleur accueil des personnes LGBTQIA+ en demande de protection internationale en Belgique	Vulgarisation du plaidoyer
23/06/2025	Communiqué de presse : Interdiction de la Pride à Budapest : nous tirons la sonnette d'alarme !	Communiqué de presse
02/07/2025	La Belgique s'enferme dans l'exclusion du don de sang des hommes ayant des relations sexuelles avec d'autres hommes	Article d'analyse
14/07/2025	14 juillet : Journée internationale des personnes non-binaires	Article de journée internationale
23/07/2025	Victoire pour l'inclusion des personnes trans dans le sport !	Article d'actualité
24/07/2025	Opération drapeaux 2025 : « Les pouvoirs locaux : moteurs et acteurs de l'inclusion »	Article bilan
01/08/2025	La Fédération Prisme exprime sa solidarité avec la Maison Arc-en-Ciel de Verviers !	Communiqué
26/08/2025	Sport et LGBTQIA+ : pour que le terrain soit un espace pour tous	Vulgarisation du plaidoyer
23/09/2025	23 septembre : Journée internationale de la visibilité des personnes bisexuelles	Article de journée internationale
22/10/2025	La sécurité des personnes LGBTI+ en situation de migration n'est pas un luxe, c'est un droit fondamental	Article d'analyse
05/11/2025	Stop au harcèlement scolaire !	Article
20/11/2025	Trans Awareness Week 	Article de journée/semaine internationale
24/11/2025	Manifestations du 24-25-26/11/25 : riposte pour une Belgique solidaire, égalitaire et libre	Communiqué/prise de position
01/12/2025	« Bi+Equal » : naissance de la première plateforme européenne dédiée aux personnes bi+	Article d'actualité
08/12/2025	Réponse à la carte blanche du journal <i>La Libre</i>	Carte blanche
17/12/2025	17 décembre : Journée internationale de lutte contre les violences faites aux TDS	Article de journée internationale
22/12/2025	Agressions LGBTQIA-phobes : une augmentation inquiétante dans le monde, mais aussi en Belgique	Article d'analyse

Rencontres politiques au niveau belge

Bien que notre mémorandum et ses déclinaisons par thématique soient à l'origine de nos échanges réguliers avec le monde politique, nous mettons un point d'honneur à multiplier les rencontres avec les représentant-e-s politiques des différents partis pour discuter des affaires courantes et des questions cruciales pour les personnes LGBTQIA+. Nous œuvrons continuellement à pérenniser ces relations et à faire avancer nos priorités dans l'agenda politique. En 2025, nous avons donc poursuivi un travail régulier de rencontres avec des responsables politiques à différents niveaux de pouvoir, afin de porter les analyses et recommandations de Prisme, de partager les constats issus du terrain et de contribuer à l'élaboration de politiques publiques plus inclusives pour les personnes LGBTQIA+.

À la suite de la publication du dossier sur les questions intersexes fin 2024, des échanges ont eu lieu avec la députée Écolo Sarah Schlitz autour de l'avancement de propositions législatives visant à renforcer les droits des personnes intersexes. Des discussions ont également été menées sur cette thématique avec le cabinet d'Yves Coppieters, compétent en santé et égalité des chances au niveau wallon et en Fédération Wallonie-Bruxelles.



Une collaboration s'est également développée avec le sénateur PS Thierry Witzel, dans le prolongement des travaux menés sur les LGBTQIA+ phobies dans le sport et les initiatives parlementaires visant à promouvoir un sport plus inclusif. Par ailleurs, des échanges ont eu lieu avec la députée wallonne Sabine Roberty sur les leviers d'action régionaux en matière de lutte contre les discriminations.

À l'occasion du 17 mai (IDAHOT), Prisme a été invité à prendre la parole à la Chambre des représentants aux côtés de çavaria et de la RainbowHouse. Cette intervention a constitué un moment important de reconnaissance institutionnelle. Dans ce cadre, des échanges ont également eu lieu avec le ministre fédéral Rob Beenders, ainsi qu'avec différents acteur-rices associatifs et institutionnels. Enfin, Prisme a participé, à l'invitation de l'eurodéputée Saskia Bricmont, à un événement organisé au Parlement européen à l'occasion de cette même journée.

Parallèlement, les relations avec les institutions exécutives se sont poursuivies de manière constructive. Au niveau de la Région wallonne et de la Fédération Wallonie-Bruxelles, les échanges avec le ministre en charge de l'Égalité des chances et son cabinet se sont inscrits dans une dynamique positive. Malgré un contexte budgétaire globalement contraint, le ministre a témoigné d'un soutien attentif aux enjeux LGBTQIA+. Prisme a par ailleurs été pleinement associé aux consultations de la société civile dans le cadre de la mise en place d'une stratégie intra-francophone, confirmant son rôle d'interlocuteur de référence sur ces questions.

Au niveau fédéral, les relations entretenues conjointement avec çavaria et le ministre Rob Beenders se sont également révélées constructives. Les organisations ont été consultées à plusieurs reprises sur différents dossiers et ont contribué aux réflexions en cours concernant l'élaboration d'un futur plan interfédéral de lutte contre les discriminations et les violences envers les personnes LGBTQIA+.

L'ensemble de ces rencontres et consultations témoigne de la reconnaissance croissante de l'expertise de Prisme et de son rôle dans le dialogue entre société civile et pouvoirs publics.


Partenariats et collaborations diverses

L'année 2025 a été marquée par un développement notable des partenariats de Prisme, notamment à travers l'ouverture vers de nouveaux secteurs et acteur-rices jusque-là peu mobilisé-es sur les enjeux LGBTQIA+.

La publication du dossier consacré aux LGBTQIA+phobies dans le sport, et plus particulièrement dans le football, a permis d'ouvrir un dialogue avec plusieurs acteur-rices du monde sportif, notamment la Royal Belgian Football Association (RBFA), la Pro League, le RFC Liège, le Standard de Liège et l'association flamande Out for the Win. Ces contacts ont ouvert des perspectives de collaboration autour d'actions de sensibilisation et d'outils pédagogiques, visant une meilleure prise en compte des discriminations dans les pratiques sportives.

Dans ce même contexte, une collaboration s'est développée avec la Fondation Ihsane Jarfi. Ce partenariat a notamment conduit à la participation de Prisme, via son pôle Formation, à la conception d'un outil pédagogique destiné aux animations des Challenges Jarfi, illustrant la manière dont les travaux de recherche et de plaidoyer peuvent se prolonger en initiatives concrètes de sensibilisation.

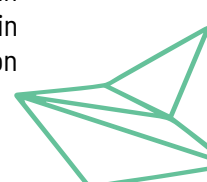
De façon générale, via son axe Etudes et Plaidoyer, Prisme a pu en 2025 jouer un rôle de mise en relation entre différents acteur-rices et secteurs, facilitant l'émergence de collaborations transversales et contribuant à renforcer l'impact des actions menées autour des enjeux LGBTQIA+. Ainsi, au-delà du secteur sportif, nous avons cette année été largement sollicités pour des conférences, rencontres sectorielles et espaces de réflexion, contribuant ainsi à porter les positions de la Fédération, à renforcer sa visibilité institutionnelle et à nourrir les débats relatifs aux enjeux LGBTQIA+. À titre d'exemple, une conférence organisée en décembre 2025 à la Maison Arc-en-Ciel de Verviers, en collaboration avec le projet AMIF, a



permis d'aborder les enjeux liés aux parcours migratoires des personnes LGBTQIA+ en demande de protection internationale.

Nous avons aussi apporté notre expertise à des médias, institutions, associations ou acteurs sectoriels, que ce soit via des analyses, réponses à des questions techniques liées à des situations impliquant des personnes LGBTQIA+, ou encore relecture et validation de contenus à visée informative, éducative ou institutionnelle.

Prisme a également participé, à l'invitation d'un membre de la Coalition Genre, à un groupe de travail coordonné par le Conseil consultatif Genre et Développement. Réunissant des acteur·rices du monde associatif, académique et institutionnel, ce groupe visait à produire un avis sur la gestion stratégique de l'égalité de genre et les droits des femmes et des filles dans les négociations internationales, dans un contexte de montée des mouvements anti-genre. À l'issue de trois réunions bilingues, ce travail a abouti, fin novembre 2025, à la publication d'un avis du Conseil consultatif Genre et Développement relatif à la gestion stratégique de l'égalité de genre dans les négociations internationales².



Conclusion et perspectives

L'année 2025 a constitué une période particulièrement dense et exigeante pour l'axe stratégique « Études et plaidoyer ». Dans un contexte politique et sociétal marqué par des tensions accrues, une montée des discours discriminants et des résistances aux avancées en matière de droits LGBTQIA+, Prisme a poursuivi et intensifié ses efforts afin de porter ses revendications et d'ouvrir de nouveaux espaces de dialogue.

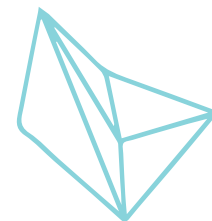
À travers la production de dossiers thématiques, une activité soutenue de publications et de prises de position publiques, ainsi qu'un engagement continu dans les rencontres politiques aux niveaux local, régional, fédéral, européen et international, la Fédération a consolidé son rôle d'acteur de référence en matière d'analyse et de plaidoyer. Les constats issus du baromètre politique 2025 mettent en évidence la lenteur de certains processus décisionnels, mais aussi l'importance d'un plaidoyer persévérant, ancré dans les réalités de terrain et appuyé par une expertise solide.

L'année a également été marquée par un renforcement des dynamiques de collaboration, tant en externe – à travers l'ouverture vers de nouveaux secteurs comme le monde sportif – qu'en interne, grâce à l'articulation étroite entre plaidoyer, communication, formation et travail avec les associations membres. Cette approche transversale a permis de déployer des actions complémentaires et d'élargir la portée des messages portés par la Fédération.

Les initiatives développées en matière de communication et de vulgarisation – qu'il s'agisse de supports visuels, d'outils participatifs ou de contenus adaptés aux réseaux sociaux – témoignent également d'une volonté de rendre les enjeux LGBTQIA+ accessibles à un public élargi, tout en préservant la rigueur des analyses produites.

Dans un contexte où les avancées demeurent souvent progressives et fragiles, l'année 2025 confirme la nécessité d'un travail de plaidoyer de long terme. Les actions menées ont permis de consolider la reconnaissance de l'expertise de Prisme auprès de nombreux interlocuteur·rices institutionnel·les et associatifs, et posent des bases solides pour poursuivre la défense des droits et la lutte contre les discriminations dans les années à venir.

² https://argo-ccgd.be/uploads/avis_docs/CCGD_Avis_stratégie_égalité_des_genres_dans_les_négociations_internationales.pdf



Développement de plateformes d'aide et d'information

Contexte

Un des principaux obstacles rencontrés par les personnes LGBTQIA+ est le manque d'information. Les personnes qui vivent en dehors de la norme cisgenre, dyadique³ et hétérosexuelle ne se voient en général pas ou peu représentées dans les canaux d'information adressés au grand public, et leurs spécificités sont souvent passées sous silence.

De plus, nous assistons ces dernières années à une montée de la désinformation et de campagnes de haine envers les personnes LGBTQIA+ sur les réseaux sociaux, qui influence et renforce les discours politiques d'(extrême)-droite. Il est donc plus que jamais crucial de fournir des informations fiables et basées sur la recherche scientifique et l'expérience vécue des personnes concernées, à destination de celles-ci mais aussi du grand public.

Les plateformes web d'information de Prisme ont donc pour objectif de contrer la dépossession des savoirs sociétaux et médicaux des publics LGBTQIA+ et de leur permettre de devenir acteur·ices de leur bien-être, en leur fournissant les outils nécessaires. Ces plateformes permettent de centraliser les informations pour ces publics en un point clair et précis, mais aussi d'atteindre le public de l'ensemble de la Belgique francophone, qui ne se déplacera pas forcément jusqu'à la Maison Arc-en-Ciel la plus proche pour aller chercher ces informations, ou qui n'a parfois pas encore connaissance du tissu associatif LGBTQIA+ existant.

PraTIQ

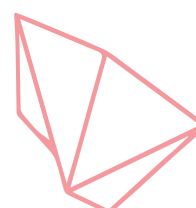
PraTIQ, la plateforme régionale des associations Trans*, Inter* et Queer de Belgique francophone, est un site web informatif qui centralise les informations concernant les communautés TQI (Trans*, Queer et Inter*) et met en relation les associations travaillant avec ces publics.

Bien que la Belgique soit bien placée au niveau des avancées législatives, la situation quotidienne des personnes transgenres, queer et intersexuées est souvent complexe. Le manque d'information, la difficulté d'accès aux services, les difficultés administratives, le rejet social, les violences, les discriminations, la marginalisation ne sont qu'une poignée des difficultés que peuvent rencontrer les personnes sortant de la norme binaire par leur identité de genre ou leur caractéristiques sexuées.

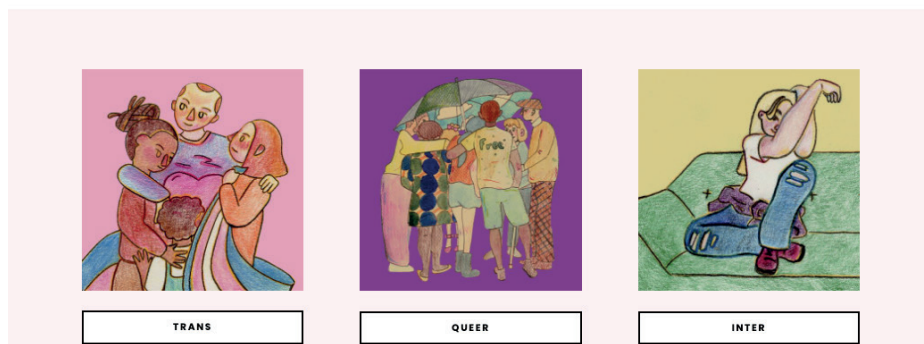
PraTIQ, partant de cette constatation, vise à :

- Centraliser des informations et des outils pour les publics concernés, leurs proches et les personnes susceptibles d'interagir avec ces publics (comme les écoles ou les professionnel·les de santé),
- Les mettre en relation avec des associations travaillant avec/pour ces publics,
- Maintenir un répertoire des professionnel·les de santé et autres (avocat·es, esthéticien·nes) en Wallonie et à Bruxelles, afin de faciliter l'accès aux services de santé des personnes TQI.

³ Dyadique : qui n'est pas intersexe



La Plateforme Régionale des Associations Trans, Inter et Queer centralise les informations concernant les communautés TQI et met en relation les associations travaillant avec ces publics en Belgique francophone.



PraTIQ, c'est quoi ?

La base du site web sont les plateformes Trans*, Queer et Inter*. Chacune de ces plateformes contient au minimum 4 parties :

- La partie **Concepts** contient des articles qui présentent et mettent en contexte des concepts liés aux réalités TQI : définitions, historique, quantification, cadre légal...
- La partie **Accompagner** comprend des articles destinés à différent-es professionnel·les et accompagnant·es des personnes TQI (parents, proches, médecins, psychologues, corps enseignant)
- La partie **Vivre** comprend des articles qui abordent la vie au quotidien des personnes TQI : droits, travail, soins de santé, sexualité, scolarité...
- La **Boîte à outils** rassemble des ressources utiles (brochures, vidéos, sites Internet, guides, etc)

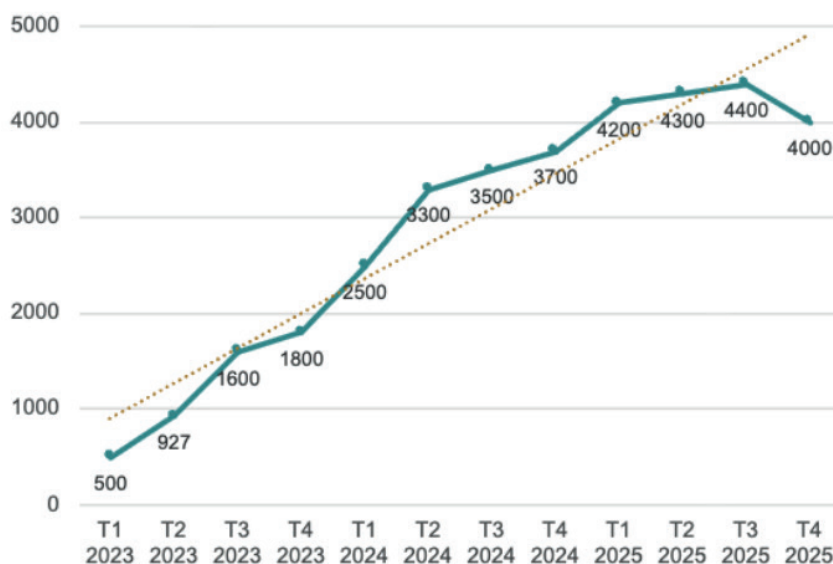
La plateforme Trans contient également une partie **Transitionner**, qui met à disposition des informations sur les différentes procédures administratives et médicales disponibles pour les personnes trans qui le souhaitent.

Outre ces trois parties, la plateforme contient :

- Un onglet **Définitions**, composé d'un glossaire et d'articles de fond qui remettent en question les différents systèmes de normes sociales qui marginalisent les personnes TQI (hétéronormativité, cisonormativité, endosexenormativité, mononormativité...)
- Un onglet **Associations** composé d'une liste d'associations partenaires. On en recense actuellement une vingtaine, celles-ci ne sont pas toujours membres de Prisme (Transkids, Let's Talk About Non-Binary, le Réseau Psycho-Médico-Social Trans et Inter belge de Genres Pluriels, etc.)
- Un onglet **Actualités**, comprenant divers articles d'informations sur les journées internationales autour de l'intersexuation et de la transidentité, des avancées récentes en termes de droits des personnes TQI, etc.
- Un onglet **Répertoire** composé de deux formulaires, permettant aux personnes TQI de recommander ou demander une recommandation d'un·e professionnel·le de santé ou autre dans leur région.

PraTIQ en chiffres

En 2025, PraTIQ a reçu environ 16.900 visites, soit une augmentation de 30% par rapport aux 13.000 visites de 2024.



Augmentation du trafic sur PraTIQ depuis 2023

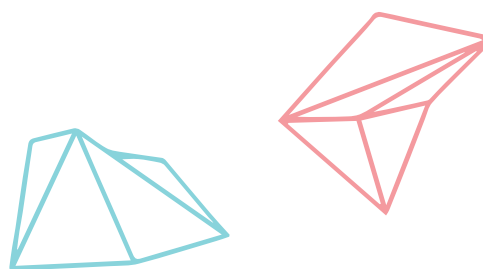
PraTIQ a également pour vocation de mettre en contact les professionnel·les et associations TQI-friendly avec les publics concernés. Notre répertoire de professionnel·les bienveillant·es reçoit chaque année de plus en plus de demandes.

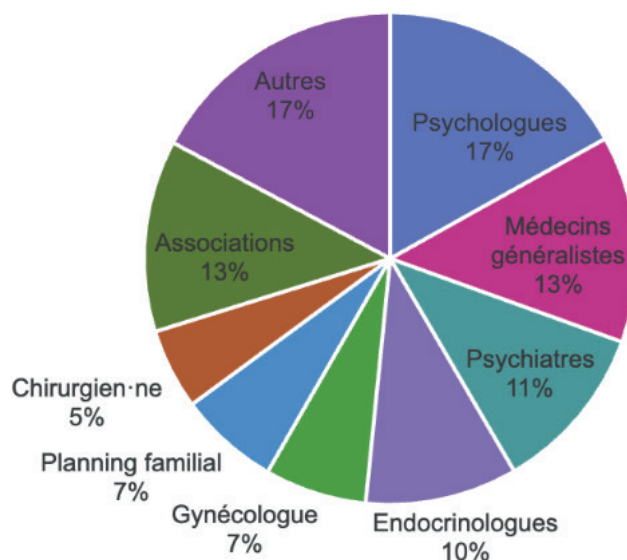
En 2025, nous avons reçu 493 mails. Cela représente une augmentation de 60,1% par rapport à 2024 (308 mails). Le nombre d'emails se stabilise à en moyenne 41 emails par mois en 2025 : on a atteint un plafond qu'il semble difficile de dépasser sans mener une campagne de communication et étendre le répertoire.

Chacun des 493 mails reçus contenait en moyenne 2,3 demandes de professionnel·le(s) safe ou d'association(s). Nous avons donc répondu à 1141 demandes individuelles au total. Sur toutes ces demandes, 86,2% ont pu être complètement satisfaites, 6,3% ont reçu une recommandation dans une autre province que celle demandée et 7,4% n'ont pu être satisfaites.

Ces chiffres s'améliorent chaque année : nous pouvons répondre par la positive à de plus en plus de demandes. Malheureusement, une réponse positive de notre part ne signifie pas que la personne aura accès au soin demandé. Encore faut-il que le/la professionnel·le de santé recommandé·e soit encore en mesure d'accepter de nouveaux·elles patient·es, ou que la personne ayant fait la demande soit disposée à se déplacer relativement loin de chez elle.

Les demandes viennent avant tout des régions suivantes : Bruxelles (37,7%), la province de Liège (23,3%), le Hainaut (18,7%). Les professionnel·les les plus demandé·es sont les psychologues (17,1%), les médecins généralistes (13,8%), les psychiatres (11,4%) et les endocrinologues (9,6%).

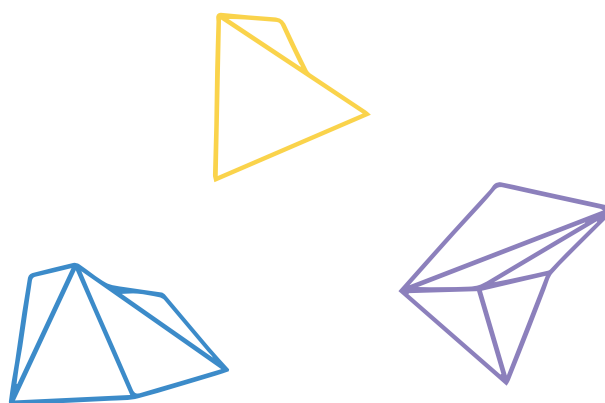




Malheureusement, la partie "recommandations" du répertoire ne fonctionne pas aussi bien que la partie "demande" : seules 22 recommandations ont été recueillies via le formulaire prévu à cet effet. Cela ne paraît pas beaucoup, mais c'est beaucoup mieux que l'année précédente, où seules 8 recommandations avaient été recueillies. Un travail de maintien et d'agrandissement du répertoire devra prendre place en 2026, qui passera par la consultation du public-cible au moyen d'une campagne de communication ciblée.

Guide sur les traitements hormonaux

Un travail préparatoire a été effectué en 2025 afin de publier un **guide sur les traitements hormonaux d'affirmation de genre**. Le but de ce guide est d'aider les personnes transgenres à mieux envisager les possibilités qui s'offrent à elles en termes de transition hormonale, et ce afin de garantir une meilleure compréhension des informations. Cet outil reprendra donc des informations factuelles sur les différents traitements hormonaux existants et leurs effets, des conseils pour le suivi du traitement, mais également des témoignages de personnes concernées sur leur expérience et leurs ressentis par rapport à leur traitement. La publication du guide est prévue en 2026.





MOSAIQ

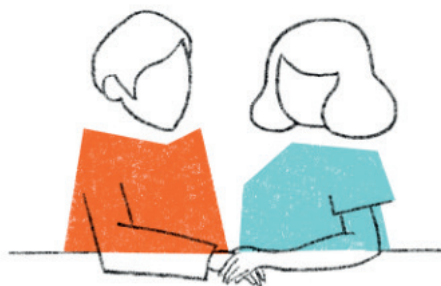
Les discriminations et violences à l'encontre des personnes LGBTQIA+ restent une réalité préoccupante en Fédération Wallonie-Bruxelles. Les derniers rapports d'Unia, de l'IEFH et de la FRA au niveau européen, font état d'une banalisation de la violence LGBTQIA+ et de la montée d'un climat réactionnaire. Si plusieurs dispositifs existent déjà, les constats issus d'une enquête quantitative et d'entretiens qualitatifs menés auprès des Maisons Arc-en-Ciel et d'acteurs de première ligne en 2023 montrent un manque de centralisation, de visibilité et d'accessibilité de l'information.

C'est dans ce cadre que Prisme a conçu MOSAIQ, une plateforme numérique visant à fournir une information fiable, claire et facilement accessible aux personnes concernées, à leurs proches, aux témoins de violences et aux associations. Ce projet se veut à la fois un outil de soutien direct aux victimes et un appui concret pour les professionnel·les de terrain, grâce à une information précise, une mise en réseau renforcée et une meilleure circulation des ressources.

Branding, structure et développement du site

En 2025, nous avons poursuivi le travail commencé en 2024 en ce qui concerne la création du dispositif. Nous avons finalisé le travail de branding (nom, charte graphique, ton du projet) et le développement du site web avec l'agence de communication. L'équipe de Prisme a choisi le nom MOSAIQ pour ce projet. Ce nom se réfère à la solidarité communautaire, à l'idée que chaque individu est une pièce unique d'une mosaïque collective et qu'il est important de valoriser chaque pièce. Ce nom porte aussi l'effet de marque propre aux plateformes web de Prisme (comme PraTIQ). La mosaïque se rattache également à l'idée du prisme de couleur.

MO SAI Q



Afin de déterminer comment présenter l'information nécessaire à la prévention des discriminations et violences LGBTQIA+phobes d'une façon accessible sur le site Internet, nous avons effectué des recherches extensives et consulté des partenaires tels qu'UNIA, pour arriver à l'idée de présenter six sphères de violences considérées comme prioritaires car elles touchent particulièrement les personnes LGBTQIA+.

Il s'agit de :

- la sphère du travail ;
- l'espace public et le milieu festif ;
- Internet et les réseaux sociaux ;
- la sphère familiale ; cela comprenant les violences intrafamiliales et les violences entre partenaires intimes ;
- la sphère scolaire ;
- la sphère médicale.



Pour chacune de ces sphères, nous avons établi une structure fixe :

- **C'est quoi ?** : définition des différentes formes de discrimination et violences spécifiques à la sphère ;
- **Que dit la loi ?** : explications des textes législatifs applicables ;
- **Que faire ?** : conseils sur les façons de réagir et les recours existants pour faire face voire mettre fin à la discrimination ou violence ;
- **Obtenir du soutien** : visibilisation des dispositifs de première ligne existants qui peuvent apporter du soutien ou une assistance ;
- **Témoin** : conseils pour les témoins de discriminations et violences afin d'améliorer la prévention ;
- **Professionnel-le** : conseils pour sensibiliser les professionnel-les aux enjeux des personnes LGBTQIA+ victimes de violence.
- **Ressources** : liste des ressources (sites Internet, brochures, organisations, vidéos, etc) existantes pour chaque sphère.

MOSAIC

Tu es en danger immédiat ? Appelle le 112

QUITTER LE SITE

Aider et informer les personnes LGBTQIA+

MOSAIQ centralise les informations disponibles pour les personnes LGBTQIA+ victimes de discrimination, de harcèlement ou de violence en Belgique francophone. Tu es victime ou témoin d'un acte LGBTQIA+phobe ? Tu intervies auprès des personnes LGBTQIA+ victimes de violence ? MOSAIQ t'apporte des informations sur les différentes formes de violence, la législation en vigueur et les actions que tu peux entreprendre.

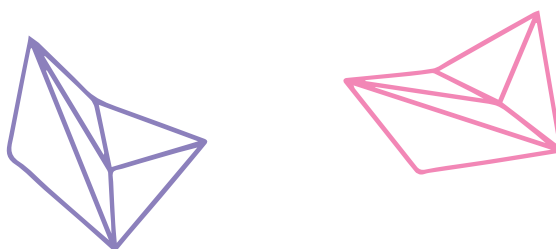
JE SUIS VICTIME JE SUIS TÉMOIN

Création de contenu

Vu la masse importante d'information à traiter, nous nous sommes concentré-es sur trois sphères de violence prioritaires pour la création de contenu : le travail, l'espace public et le milieu festif et Internet.

Nous avons effectué une consultation interne au sein de Prisme, au travers des projets touchant aux publics précarisés afin de mieux comprendre les besoins et les particularités de ces publics. Nous avons également continué à étoffer notre état des lieux des ressources et intervenant-es en réalisant l'inventaires des ressources existantes dans les domaines des violences, discriminations et LGBTQIA+phobies et en assistant à des conférences et colloques qui traitent de ces sujets (colloque sur les violences entre partenaires de Tels Quels, colloque sur les violences LGBTQIA+phobes à l'école, etc.).

Le contenu produit a fait l'objet de consultations et de relecture par des expert-es dans le domaine de la discrimination et de la violence : UNIA, juristes, bénévoles issu-es de l'associatif LGBTQIA+ et travailleur-euses de Prisme. Une fois les trois sphères finalisées, la production du contenu pour les trois sphères de violence suivantes a été amorcée fin 2025, pour une mise en ligne prévue dans le courant 2026.





La plateforme a aussi pour vocation de publier des articles thématiques sur différents sujets touchant les publics LGBTQIA+, qui ne sont pas forcément liés au thème de la violence. Nous avons sélectionné trois articles sur des thèmes généraux pour le lancement de la plateforme :

- Etat des lieux des violences LGBTQIA+ : il nous semblait important d'aborder la raison d'être de MOSAIQ dans le premier article thématique et de rappeler la nécessité de la création de la plateforme tout en donnant le ton sur le climat ambiant en termes de LGBTQIA+phobies.
- LGBTQIA+ c'est quoi ? : une explication de l'acronyme et de concepts importants tels que l'hétéronormativité et la cisnormativité.
- Focus sur la transidentité : les personnes transgenres étant particulièrement montrées du doigt dans le paysage médiatique et social actuel, nous avons choisi de leur consacrer notre premier "focus".

Ces articles thématiques ont été élaborés avec l'aide à la rédaction et à la relecture de bénévoles, personnes concernées issu-es de l'associatif LGBTQIA+.



LGBTQIA+, c'est quoi ?

LGBTQIA+ est un acronyme utilisé pour désigner les personnes issues de la diversité des identités de genre, des orientations sexuelles et/ou romantiques et des caractéristiques sexuées. Il désigne donc les personnes et les identités qui se situent en dehors des systèmes de normes dominants qui régissent le genre, le sexe, la sexualité et les relations romantiques.

Lancement restreint

Le lancement public de MOSAIQ est prévu début 2026. En préparation de celui-ci, un dispositif de lancement restreint a été imaginé afin de faire tester la plateforme par des acteur·rices de terrain et des structures associatives.

La plateforme a été diffusée en novembre, accompagnée d'un formulaire d'évaluation, auprès d'un groupe-test composé d'associations LGBTQIA+ de première ligne, d'organisations et d'institutions actives dans le domaine de la violence et la discrimination, de bénévoles issu-es de l'associatif LGBTQIA+ et d'autres partenaires stratégiques. Le groupe-test a évalué la qualité du site aussi bien au niveau de l'information présentée (utilisé, clarté, précision) qu'au niveau de l'expérience utilisateur·rice (accessibilité, design).

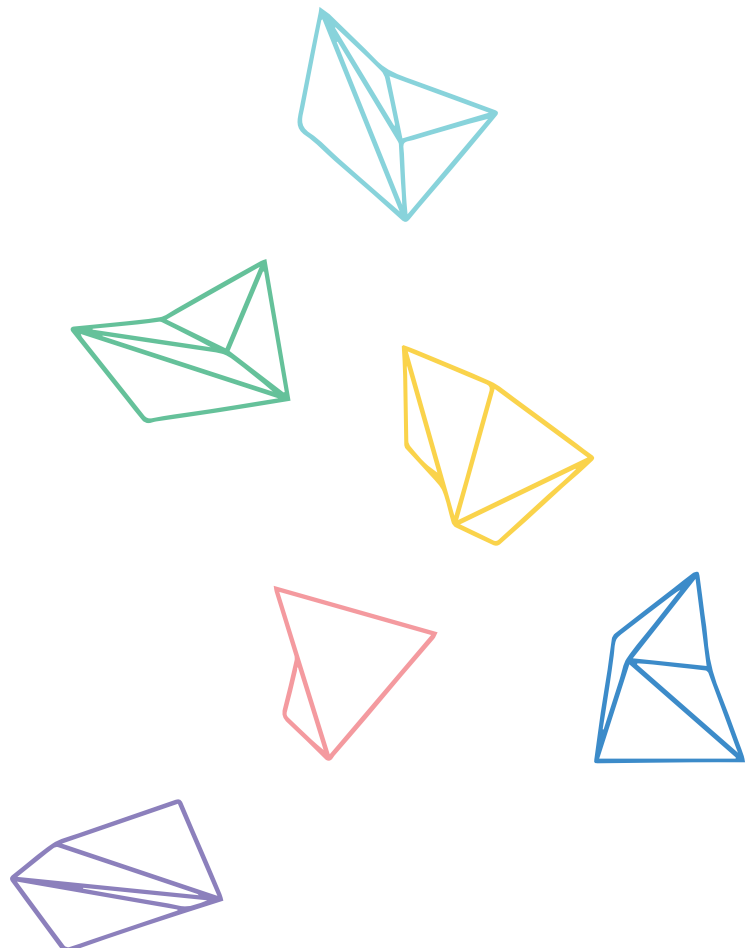
Les retours du groupe-test ont été analysés et évalués afin de formuler des recommandations prioritaires en matière de contenu à retravailler, de nouveau contenu à développer et de modifications à apporter au design du site.

Stratégie de lancement public

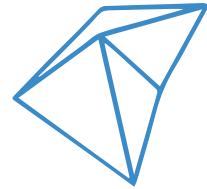
Nous avons élaboré une stratégie de communication pour le lancement public et la promotion continue du projet. La campagne de lancement public, réalisée avec le soutien de l'agence de communication qui a développé le site Internet, visera à diffuser la plateforme vers son public-cible primaire, c'est-à-dire les personnes LGBTQIA+ victimes ou témoins de discrimination ou de violence et les personnes en recherche d'informations sur les thématiques LGBTQIA+.

Un objectif secondaire est de faire connaître le projet aux associations, dispositifs, institutions et plateformes qui travaillent de près ou de loin sur les thématiques de discrimination et de violence, ainsi qu'au grand public.

La campagne de communication fera usage des différents réseaux sociaux de Prisme pour promouvoir la plateforme lors d'une campagne assidue d'un mois, au premier trimestre 2026. Un communiqué de presse, une campagne de mailing, la distribution de visuels et de supports d'affichage à nos associations de première ligne et la promotion du projet à travers les autres projets de Prisme (formation, PraTIQ, GrIS, ...) viendront compléter la campagne.



Partenariats nationaux et internationaux



Le réseau national

La Coalition Genre

Depuis 2024, Prisme porte le projet **Coalition Genre** avec le soutien de l'Institut pour l'égalité des femmes et des hommes. En 2025, la Coalition réunit Crible, Voix De Femmes, Promotion et Culture / La Cible, les Maisons Arc-en-Ciel de Liège, Verviers et de la province du Luxembourg, Face à Toi-Même, Transkids, Let's Talk About Non-Binary et Intersex Belgium. Ces organisations, issues de champs variés – défense des droits LGBTQIA+, féminisme, culture, justice sociale – contribuent à la construction d'une expertise collective et à la mise en œuvre d'actions coordonnées en faveur de l'égalité de genre.

Implantée sur différents territoires de Belgique francophone, la Coalition Genre constitue à la fois un espace de réseau, permettant l'interconnaissance et la coopération entre structures ; un espace politique, orienté vers l'analyse et la résistance face aux offensives anti-genre ; et un espace de sensibilisation, à travers l'organisation d'actions publiques, culturelles et formatives.

L'année 2025 s'est inscrite dans un contexte marqué par l'intensification des discours réactionnaires, masculinistes et anti-genre, observables tant au niveau européen que national. En Belgique, la mise en place d'un nouveau gouvernement a renforcé les inquiétudes quant à d'éventuels reculs en matière d'égalité de genre, de droits des personnes LGBTQIA+ et de santé sexuelle et reproductive. Dans ce contexte, la Coalition a consolidé son rôle de concertation, de réflexion stratégique et d'action collective.

STRUCTURATION DU RESEAU ET PARTENARIATS

En 2025, la Coalition Genre a poursuivi le renforcement de ses partenariats à l'échelle nationale. Elle a notamment pris part à des rencontres inter-coalitions réunissant différentes initiatives soutenues par l'IEFH. Ces échanges, organisés à l'initiative de la Coalition « Genre et Migration », ont permis de partager des analyses et d'identifier des pistes d'action communes.

Un partenariat a également été amorcé avec **Sophia** afin de renforcer les liens entre le monde associatif et le monde académique. Des contacts ont été établis avec des chercheur-euse-s de l'U. Liège, de l'ULB, de l'UCL et de l'UAntwerp afin de mobiliser des expertises scientifiques sur les campagnes anti-genre. Dans une perspective de coopération intercommunautaire, la Coalition a aussi entamé un travail avec la coalition « Justice », portée par Kliq vzw avec Nederlandstalige Vrouwenraad, Furia vzw, Ella vzw Kenniscentrum gender en etniciteit, RoSa vzw, Sensoa, Wel Jong et TIP vzw.

Enfin, plusieurs temps d'auto-formation ont été organisés entre membres, notamment autour de l'identification et des stratégies de résistance face à l'extrême droite, ou encore de l'analyse des campagnes anti-genre à partir des travaux du sociologue David Paternotte. Ces espaces ont contribué à renforcer les connaissances partagées et la cohésion du réseau.





PERSPECTIVES 2026

En 2026, la Coalition Genre poursuivra le développement de collaborations nationales autour de la lutte contre les campagnes anti-genre. Une journée d'étude, "Gender Panic au Village, comment résister aux campagnes anti-genre ?", sera organisée en février à destination des milieux professionnels, associatifs, militants, académiques et médiatiques.

La Coalition contribuera également à des temps d'études et de réflexion collective avec Sophia ASBL et au développement d'un projet de monitoring national des discours anti-genre, en collaboration avec la Coalition "Justice" portée par Kliq vzw. Par ailleurs, plusieurs outils de sensibilisation, dont un podcast, seront élaborés avec les associations membres, des partenaires académiques et des organisations actives en Flandre et à Bruxelles, puis diffusés à l'échelle nationale, notamment en néerlandais.

Cavaria

En 2025, Prisme a poursuivi sa collaboration structurelle avec çavaria, la plateforme LGBTI flamande. Cela s'est traduit en autre par :

- Une collaboration active dans l'évaluation de la proposition de plan inter-fédéral de lutte contre les discriminations et violences aux personnes LGBTQIA+
- Collaboration pour la contribution belge au rapport annuel d'ILGA-Europe (voir ci-dessous)
- Collaboration dans le cadre du projet « safe space for asylum seekers »
- Collaboration avec KLIQ (le pôle formation de çavaria)
- Diverses actions de plaidoyer au niveau fédéral, notamment l'envoi de propositions aux différents ministres juste après la constitution du gouvernement début 2025
- Participation commune à la marche Ihsane Jarfi, organisée cette année à Gand

Rainbowhouse Brussels

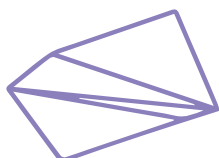
Les relations avec RainbowHouse Brussels sont restées limitées en 2025. La plateforme bruxelloise traverse en effet toujours une période de difficultés internes, ce qui a restreint les possibilités de collaboration active au cours de l'année.

Unia et l'IEFH (Institut pour l'égalité des Femmes et des Hommes)

En 2025, Prisme a poursuivi ses échanges réguliers avec Unia et l'IEFH.

Avec l'IEFH, la collaboration a notamment porté sur le suivi de plusieurs plaintes et signalements, la mise en place de l'étude intersexe et l'étude sur le vécu des personnes trans/non-binaires (voir ci-dessous). Prisme est également régulièrement consulté pour des avis sur des questions trans et inter.

Unia constitue également un partenaire privilégié pour le relais des plaintes et signalements. Ce partenariat sera renforcé en 2026 : de nombreuses situations de discrimination ne donnent en effet pas lieu à une procédure judiciaire, mais sont traitées via des démarches de médiation, notamment dans le cadre professionnel. Dans ce contexte, Unia proposera désormais systématiquement Prisme comme opérateur pour assurer les formations collectives ou accompagnements ciblés qui peuvent être recommandés à l'issue de ces médiations.



ETUDES TRANSGENRE ET INTERSEXE

La troisième version de l'étude "Vivre en tant que personne transgenre en Belgique" a été publiée par l'IEFH en novembre 2025. Prisme avait pris part au comité de concertation de l'étude, et a, à ce titre, participé à la journée d'étude transgenre organisée le 21 novembre à Bruxelles.

Prisme s'est également engagé dans le comité de concertation de la nouvelle étude de l'IEFH sur la situation des personnes intersexes en Belgique. Il s'agira de la première étude nationale à ce sujet. La Fédération a pris part à plusieurs réunions avec l'IEFH et les chercheur-euse-s chargé-e-s de l'enquête, et contribue activement à sa diffusion.



Fédération Prisme
January 20 at 7:00 PM · 🌐

Participe à l'Etude pour une meilleure visibilité des personnes Inter* 🌟💖

Les personnes présentant **des variations des caractéristiques sexuelles/ personnes intersexes** sont peu visibles dans notre société. Les informations concernant leurs expériences et leurs besoins, quand elles existent, sont souvent peu diffusées et insuffisamment prises en compte.

C'est pourquoi l'université d'Anvers mène aujourd'hui une étude sur la vie de ces personnes, afin de mieux comprendre leur quotidien ainsi que leurs besoins et les défis qu'elles rencontrent.

📄 **En quoi consiste l'étude ?**

- Questionnaire en ligne (anonyme)
- Entretien approfondi
- Récit écrit anonyme

👤 **Participation ouverte :**

- Pour les personnes majeures intersexe
- Pour les parents d'enfants intersexes (entretien)

En participant, tu contribues à améliorer la visibilité des personnes inter* en Belgique et à mieux comprendre les enjeux auxquelles elles font face. Merci 💖👉

Plus d'infos et participation ici 📄 <https://www.uantwerpen.be/.../leven-als.../information/>

Consulte notre dossier thématique "Pour des politiques plus justes et égalitaires pour les personnes inter*" ici 📄 urlr.me/UyBSvb



Mieux comprendre la réalité des personnes intersexes en Belgique

L'Université d'Anvers mène actuellement une **étude nationale** sur la vie des personnes présentant des **variations des caractéristiques sexuelles (personnes intersexes)** en Belgique

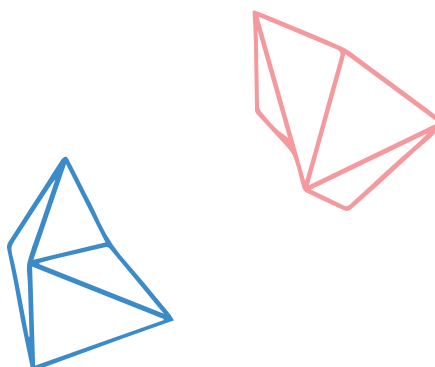
Pourquoi cette étude ?



Plateforme EVRAS

Depuis plusieurs années, Prisme fait partie de la plateforme EVRAS (Éducation à la Vie Relationnelle, Affective et Sexuelle), qui rassemble des acteur-rices de la Fédération Wallonie-Bruxelles engagé-es dans le développement de l'EVRAS en milieu scolaire. En 2025, nous avons renforcé notre engagement au sein de la plateforme, en tant que membre et acteur consultatif. Le pôle Étude et Plaidoyer a participé aux réunions trimestrielles organisées tout au long de l'année. Ces espaces de concertation réunissent divers acteur-rices associatif-ves et institutionnel-les et visent à assurer une coordination des positions, des analyses et des réponses face aux enjeux politiques et sociétaux liés à l'EVRAS.

Dans un contexte marqué par des offensives récurrentes contre l'EVRAS, portées tant par certains discours politiques que par des mouvements de désinformation, la plateforme joue un rôle essentiel de veille et de "chien de garde" face aux attaques visant à délégitimer ou fragiliser ces dispositifs éducatifs. L'implication de Prisme s'inscrit dans une volonté de défendre l'importance de l'EVRAS, de contribuer à la diffusion d'informations fiables et fondées, et de contrer les discours erronés ou alarmistes circulant dans l'espace public.



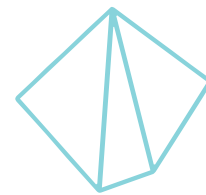
Wallonie Brussels International

Prisme a poursuivi et développé ses relations avec WBI (Wallonie Brussels International) et spécifiquement sa branche en charge des relations bilatérales avec le Royaume-Uni.

Ainsi, en mai 2025, Prisme a participé à une mission institutionnelle au Royaume-Uni, à l'invitation de la Délégation générale Wallonie-Bruxelles. Cette mission s'est articulée autour de rencontres stratégiques avec plusieurs organisations LGBTQIA+ britanniques et d'une intervention au Pride Wide Vision Summit à Londres. Dans ce cadre, Prisme a pu échanger avec Mosaic LGBT+ Young Persons' Trust, TransActual UK et Switchboard, trois acteur·rices de référence dans les domaines de la jeunesse, des droits trans et de l'accompagnement des personnes LGBTQIA+.

Les échanges menés avec ces acteur·ices de terrain ont permis d'approfondir l'analyse comparée des contextes politiques belge et britannique, notamment face aux dynamiques de recul observées au Royaume-Uni. La participation active de Prisme à un panel international de haut niveau a contribué à valoriser le modèle belge en matière d'éducation à la vie relationnelle, affective et sexuelle (EVRAS), de reconnaissance des droits et de soutien au monde associatif, tout en renforçant la visibilité de la Fédération Wallonie-Bruxelles comme espace d'innovation sociale et de soutien institutionnel aux initiatives LGBTQIA+.

Au-delà de sa dimension institutionnelle, cette mission a permis de poser des bases de collaborations durables autour du partage de méthodologies pédagogiques, de stratégies de plaidoyer et d'outils de sensibilisation, consolidant ainsi l'ancrage de Prisme dans des dynamiques transnationales de défense des droits humains et d'émancipation des publics les plus vulnérables.



Les réseaux internationaux

En 2025, la fédération Prisme était membre des associations suivantes :

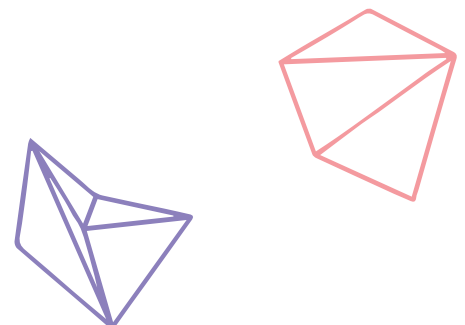
- **ILGA-Europe** (International Lesbian and Gay Association), une coupole internationale indépendante active sur les questions LGBTQIA+ et qui réunit plus de 600 associations de 54 pays à travers l'Europe et l'Asie centrale.
- **TGEU** (Transgender Europe), une organisation créée en 2005 qui se définit comme une voix légitime pour la communauté trans* en Europe et en Asie centrale. TGEU compte 200 organisations-membres dans 48 pays différents.
- **Égides**, l'Alliance Internationale Francophone pour l'Égalité et les Diversités, mise sur pied en 2019 sous l'impulsion du Gouvernement du Québec. Ce réseau a pour but l'échange d'informations et de bonnes pratiques entre les militant-es et associations LGBTQIA+ en francophonie. Le constat est là : les structures anglophones et/ou internationales ont une force de frappe plus importante - par leur structuration - que les structures francophones, disparates et sous-financées.
- **EL*C** (Eurocentralasian Lesbian* Community): EL*C est un réseau lesbien féministe et intersectionnel, né en 2019 d'un espace auto-organisé, reconnaissant la multitude de besoins entourant les droits, la visibilité et le bien-être des lesbiennes à travers l'Europe et l'Asie centrale. Il crée des liens, partage des connaissances, trouve des langages communs et construit des ponts. Il offre aussi des possibilités de « re-granting » de fonds internationaux.

Collaborations spécifiques avec ILGA

Prisme a à nouveau collaboré avec çavaria, mais aussi Transgender infopunt, pour la rédaction de la partie belge du rapport annuel de ILGA-Europe, qui sera publié début 2026, ainsi que pour la réalisation de [l'ILGA map](#). Le rapport se concentre sur les principaux événements politiques, juridiques et sociaux qui ont eu un impact tangible sur les personnes LGBTQIA+. La map indique la progression des droits LGBTQIA+ en Europe et en Asie centrale.

Nous avons également participé au « EC Rule of Law Report 2026 ». Ce rapport annuel de la Commission européenne sur l'État de droit constitue la base d'un dialogue annuel sur l'État de droit entre la Commission, le Conseil et le Parlement européen, ainsi que les pays étudiés, les parlements nationaux, la société civile et d'autres parties prenantes.

Enfin, nous avons collaboré à plusieurs actions de plaidoyer international, via des contributions et/ou des interpellations de ministres du gouvernement fédéral. Il s'agit par exemple du renouvellement du mandat de l'expert indépendant sur les violences et discriminations sur base de l'identité de genre/orientation sexuelle des Nations-Unies, du soutien à l'interdiction des pratiques de conversion au niveau européen, de la consultation organisée par la commission européenne sur la nouvelle EU Civil Society strategy, de la participation à la partie belge du Universal Periodic Review du conseil des droits humains des Nations-Unies etc.





Participations à des conférences/séminaires

ILGA EUROPE

La conférence 2025 d'**ILGA Europe** (International Lesbian, Gay, Bisexual, Trans and Intersex Association) s'est tenue du 22 au 26 octobre à Vilnius, en Lituanie. À cette occasion, notre responsable du pôle Étude et Plaidoyer a participé aux différents temps de rencontres, conférences et ateliers, et a noué des liens avec des organisations homologues issues de nombreux pays européens et internationaux. Cette participation a permis de renforcer les échanges de pratiques, de connaissances et d'expertises, contribuant ainsi à nourrir le travail de plaidoyer mené par Prisme en Belgique. Elle s'inscrit également dans une volonté plus large de solidarité et de coopération internationale, visant à inscrire les revendications portées par la Fédération Prisme dans une perspective européenne et globale de défense des droits des personnes LGBTQIA+.

EGIDES

En juin 2024, une de nos collaboratrices a pris part à la création du caucus jeunesse, une initiative portée par Égides visant à renforcer la collaboration internationale entre partenaires engagés sur les questions LGBTQIA+.

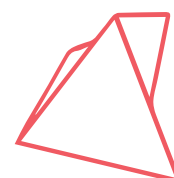
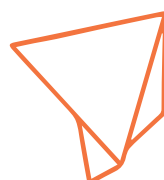
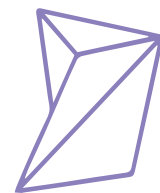
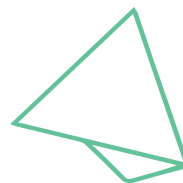
À la suite de cette première rencontre fondatrice, elle a co-coordonné le caucus avec deux autres personnes. Ensemble, ils ont travaillé à la structuration du groupe ainsi qu'à la mise en place d'une pré-conférence jeunesse organisée en amont de la conférence internationale d'Égides en juillet 2025.

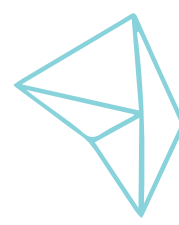
Cette pré-conférence poursuivait deux objectifs principaux :

- L'élaboration d'un plaidoyer porté par le caucus jeunesse, afin de faire émerger des revendications et priorités communes à l'échelle internationale ;
- La construction progressive de liens professionnels entre jeunes actrices engagées, en favorisant les échanges d'expériences et les dynamiques de coopération.

La journée de pré-conférence a constitué un espace d'expression, de réflexion stratégique et de mise en réseau. Elle a permis de poser les bases d'un plaidoyer collectif et de renforcer les synergies entre organisations.

Les journées de conférence qui ont suivi ont offert un panel riche et diversifié de professionnel·les, favorisant à la fois l'approfondissement des réflexions engagées et le développement de nouveaux contacts professionnels à l'échelle internationale.





Gouvernance

L'Assemblée générale (AG)

L'Assemblée générale est constituée de deux représentant-es par association-membre et en 2025 comptait 22 membres effectifs. L'AG approuve les comptes, vote le budget et fait le point sur les obligations administratives et légales. Elle est responsable de la nomination et la révocation des administrateur-rices, ainsi que de l'admission et l'exclusion des membres effectif-ves et adhérent-es. L'AG ordinaire annuelle est aussi l'occasion, pour les associations membres, de présenter un bilan de leurs actions et pour Prisme, de revenir sur son bilan de l'année écoulée et de présenter ses perspectives de développement pour les années à venir. Enfin, la tenue de l'AG permet à Prisme et aux associations membres de réfléchir conjointement aux missions de la fédération, de son programme et de ses priorités. En 2025, l'AG s'est réunie le 27 avril, à Namur.

L'Organe d'Administration (OA)

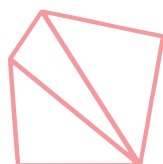
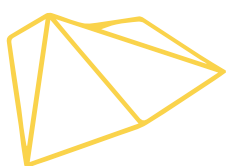
Chaque membre effectif peut proposer un-e représentant-e (maximum) au sein de l'Organe d'Administration, pour un mandat de deux ans, renouvelable. Au 1er semestre 2025, l'OA était composé comme suit :

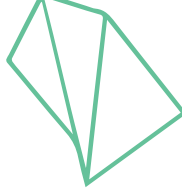
- Cédric Compère, président, représentant les Fiertés Namuroises
- Maribel Rivera, vice-président-e, représentant-e d'Activ'elles ;
- Axelle Alibert, administratrice, représentante de la MAC de Verviers ;
- Kenny Dujardin, administrateur, représentant-e de la MAC Liège ;
- Aurélio Lefebvre, trésorier, représentant de l'asbl Face à Toi-Même ;

Après l'AG d'avril 2025, la composition de l'OA était la suivante :

- Cédric Compère, président, représentant les Fiertés Namuroises
- Maribel Rivera, vice-président-e, représentant-e d'Activ'elles ;
- Axelle Alibert, administratrice, représentante de la MAC de Verviers ;
- Kenny Dujardin, administrateur, représentant de la MAC Liège ;
- Anaëlle Trigalet, administratrice, représentante de PIXIELS.

Les réunions de l'Organe d'Administration se sont tenues une fois par mois en moyenne, en présence de la coordination générale. Lors de ces réunions, les sujets suivants sont typiquement abordés : l'état d'avancement des projets de la Fédération, les actualités des associations-membres, les dossiers politiques, les matières liées au budget, aux comptes de l'asbl, aux demandes de soutien financier, à la gestion du personnel de la Fédération, etc. L'OA a invité de temps à autre un membre de l'équipe de Prisme à intervenir lorsque cela s'avérait nécessaire.



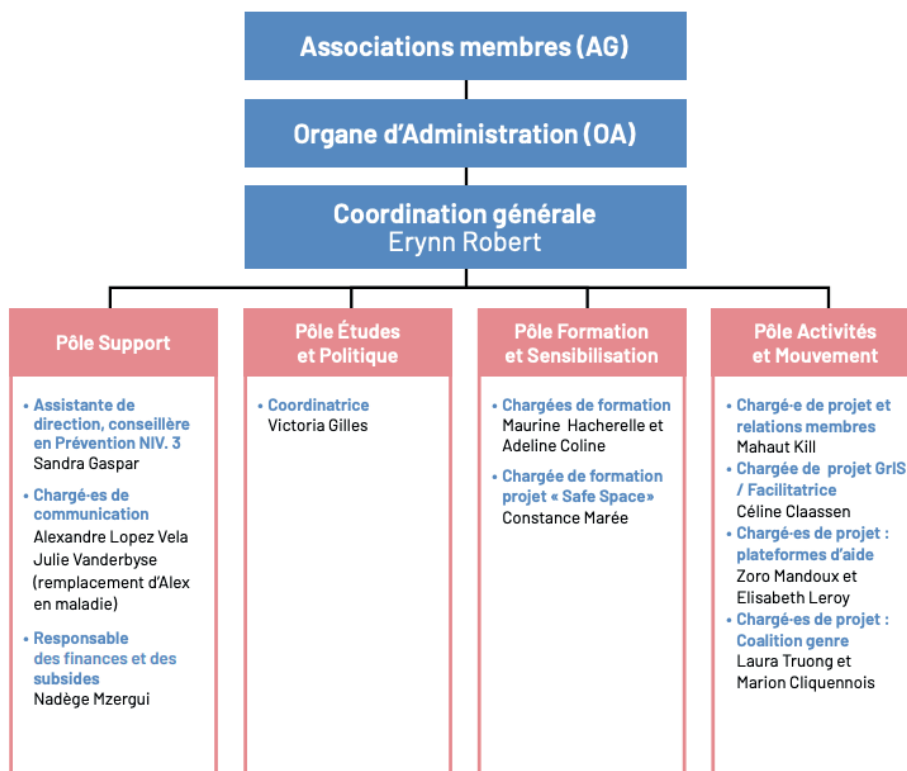


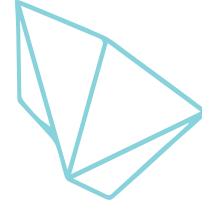
L'équipe

En 2025, plusieurs contrats à durée déterminée sont arrivés à terme. Il y a eu par ailleurs plusieurs départs, pour la plupart liés à des changements d'orientation de carrière. A la fin de l'année, l'équipe se composait de :

- Sandra Gaspar, assistante de direction ;
- Alexandre Lopez Vela, chargé de communication ;
- Julie Vanderbyse, chargée de communication (en remplacement d'Alexandre Lopez, en arrêt) ;
- Maurine Hacherelle, chargée de formation ;
- Adeline Coline, chargée de formation ;
- Constance Marée, chargée de formation (fin de contrat 31/12) ;
- Céline Claassen, chargée de projet GrIS et facilitatrice pour les relations aux membres ;
- Mahaut Kill, chargée de projets et relations membres ;
- Zoro Mandoux, chargé de projet ;
- Elisabeth Leroy, chargée de projet ;
- Erynn Robert, coordonnateur-riche générale-e ;
- Nadège Mzergui, responsable finances et subsides ;
- Victoria Gilles, responsable du pôle étude et plaidoyer ;
- Laura Truong, chargée de projet ;
- Marion Cliquennois, chargé de projet (en remplacement de Laura en repos maternité) ;

En termes d'équivalent temps plein, cela représente un total de 12,8 ETP. L'organigramme en décembre 2025 se présentait comme suit :





Développements internes

L'année 2025 s'inscrit dans la continuité des dynamiques engagées en 2024, notamment en matière de structuration interne et de professionnalisation de la Fédération. Les efforts se sont poursuivis autour du développement du pôle membres, de la mise en œuvre d'une communication plus dynamique et de l'alignement des actions de Prisme avec ses axes stratégiques.

Dans ce cadre, un nouveau règlement de travail, entièrement revu afin de tenir compte de l'évolution de la structure ces dernières années, a été mis en application au cours de l'année.

L'Organe d'administration (OA) a également poursuivi un travail de réflexion sur les statuts de Prisme. Des modifications seront proposées à l'Assemblée générale au début de l'année 2026. Celles-ci visent notamment à intégrer dans les statuts les valeurs fondamentales de la Fédération ainsi que ses missions en matière de formation et de sensibilisation du public. Il sera également proposé d'élargir les conditions d'adhésion comme membre effectif à des associations ayant leur siège en dehors de la Wallonie, pour autant qu'elles mènent des actions régulières sur ce territoire.

Par ailleurs, un chantier important a été mené en 2025 en partenariat avec le service externe de prévention et de protection au travail Cohézio, à travers une analyse approfondie du fonctionnement de Prisme et un diagnostic organisationnel visant à formuler des pistes d'amélioration en matière de bien-être au travail et d'organisation interne. À la suite de ce travail, plusieurs actions concrètes ont été engagées, notamment :

- un travail collectif autour des valeurs de Prisme, des rôles et responsabilités au sein de l'équipe et des activités liées aux axes stratégiques ;
- la mise en place progressive d'une politique concertée de formation ;
- la clarification du rôle et des missions de l'Organe d'administration ;
- l'amélioration et l'évolution des outils de communication interne ;
- la mise en place d'entretiens individuels structurés avec la coordination.

Ces différents développements contribuent à consolider les bases organisationnelles de la Fédération et à accompagner son processus de professionnalisation, dans une perspective de pérennisation et de renforcement de ses actions dans les années à venir.

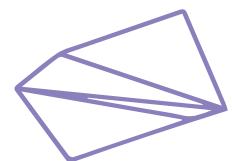
Formation continue

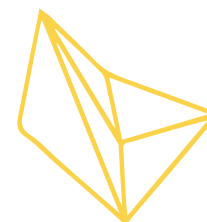
Les formations continues occupent une place centrale dans le développement des compétences au sein de l'équipe de Prisme. L'année 2025 a été marquée par plusieurs évolutions au sein de l'équipe, notamment l'arrivée de nouvelles recrues apportant des compétences et des expériences variées. Dans ce contexte, une attention particulière a été portée à l'accompagnement de ces membres dans leur prise de fonction et leur développement professionnel, notamment à travers la participation à différentes formations.

De façon générale, nous avons pu offrir à notre équipe la possibilité d'acquérir de nouvelles compétences, ou encore, de renforcer celles qu'elle possédait déjà.

Voici quelques formations qui ont été suivies en 2025 :

- Formation en dépoliarisation
- Formation anti-racisme
- Travaillons ensemble à l'éducation des droits humains (colloque)
- Comment appréhender une collaboration compliquée
- Politique concertée de formation





- Journée d'étude trans
- Risques psycho-sociaux
- Le domaine RGPD
- Toutes les nouveautés en matière de vacances annuelles et les autres congés
- Comment organiser les espaces de collaboration de mon association ?
- Formation de base conseillère en prévention niveau 3 - 5 journées
- Comment sensibiliser mon équipe au respect de la vie privée dès l'accueil et tout au long de la collaboration ?
- Conférence : violences intimes entre partenaires LGBTQIA+
- Conférence européenne santé LGBTI+
- TGEU seminar : An activist toolkit to CJEU cases 24-25
- Colloque homophobie dans le sport
- Formation propos excluants
- Séminaire Bruxelles SESU Genre
- Lutter contre l'extrême droite
- Les droits sexuels et reproductifs à l'épreuve des courants réactionnaires
- Formation "Animation d'un atelier d'arpentage" (2 journées)
- Séminaire - Les droits des personnes trans* à l'épreuve des courants réactionnaires
- Gérer les différents subsides et autres sources de financement de l'asbl
- Rendons la recherche de financement stimulante
- Les jeunes face aux discours masculinistes - Francis Dupuy Deri
- World café - Quelles pratiques adopter face aux discours réactionnaires ?

Par ailleurs, la coordination générale, la responsable financière et une partie de l'Organe d'Administration ont bénéficié d'accompagnements spécifiques proposés par notre secrétariat social (la boutique de gestion) pour des matières RH, juridiques et comptables.

Sécurité/santé

Lors de tout engagement, le tour des bureaux ainsi que la présentation des membres du personnel sont effectués avec notamment l'issue de secours, la boîte de secours, les horaires, les congés annuels et la liste des services du SEPPT affichés.

Pour faciliter l'intégration d'une nouvelle personne lors d'un engagement, un nouveau document d'onboarding a été créé par les membres du personnel. Outre la présentation de Prisme, son organisation, ses outils, ce document présente aussi les procédures courantes ou encore des indications de savoir vivre ensemble.

Tous les deux ans, notre SEPPT COHEZIO (Service Externe pour la Prévention et la Protection au Travail) effectue un audit et établit un rapport sur la santé, la sécurité et la gestion des risques au sein de notre structure. La dernière visite a eu lieu le 24/06/24.

Suite au rapport exhaustif fourni par Cohézio en 2024, nous avons pu initier la mise en place d'un plan de prévention global (plan quinquennal) qui est une obligation légale de tout employeur. Nous avons aussi défini un plan d'action annuel (qui est aussi une obligation légale), reprenant les points les plus critiques et urgents mis en évidence par le SEPPT.

Par ailleurs, notre assistante de direction a suivi une formation de base de conseillère en prévention niveau 3, s'étalant sur 5 jours, par la société COCETEPE de Seraing.

Cela lui a permis de revoir ses connaissances en termes de législation sur :

- La sécurité en entreprise : les contrôles périodiques, le plan global et le plan d'actions annuel, les fiches d'accident de travail ou sur le chemin du travail, ...
- Le code du bien-être : les premiers secours, les exigences de base relatives aux lieux de travail, la signalisation de santé et de sécurité, les contraintes ergonomiques, ...
- L'acquisition du choix de matériel : labélisé CE et accompagné d'un rapport de mise en service avant validation de son usage, en 19 points, dont la mise en place a bien été appliquée rapidement.

Rapport financier

Nos sources de financements

Notre asbl fonctionne grâce à une combinaison de différentes sources de financement :

- Les subventions (aides à l'emploi et subsides)
- Notre chiffre d'affaires
- Les cotisations de nos associations membres et les dons (dans une moindre mesure)

Les subventions perçues en 2025 totalisent un montant de 916.000 euros, cela représente l'essentiel, soit environ 97,6 % de nos rentrées. Cette forte dépendance aux financements publics s'inscrit dans un modèle de multi subsidiation, mobilisant différents niveaux de pouvoir et dispositifs.

Ces financements se répartissent comme suit:

- Des aides à l'emploi: APE (4 ETP) et Maribel (0,5 ETP)
- Deux subsides de fonctionnement : l'Agrément "Fédération des Maisons arc-en-ciel" de la Région wallonne (Département de l'Action Sociale) et l'Agrément "Coupole LGB" du Fédéral (Service Egalité des Chances)
- Des subsides pour des projets spécifiques (conventions pluriannuelles, appels à projets ou subsides facultatifs). Voici les différents projets pour lesquels nous avons été subsidiés en 2025: le Gris (FWB, Enseignement, Jeunesse et Egalité des Chances), la Campagne du 17 mai (FWB Egalité des Chances), le Prix François DELOR (FWB Enseignement Supérieur), PraTIQ (FWB Egalité des Chances), le projet Lutte contre les LGBT phobies (FWB Egalité des Chances), le projet MOSAIQ (FWB Egalité des Chances), la Coalition Genre (Fédéral, IEFH), "Safe space for asylum seekers" (Fonds européen Fonds Asile, migration et intégration), Formation secteur accueil - AMA/ARCA (Région wallonne - Egalité des chances)
- Aides spécifiques liées à l'emploi : subside mesures bien-être et aide pour les primes de fin d'année.

En ce qui concerne notre chiffre d'affaires, il provient essentiellement de nos activités de sensibilisation et de formation vers différents publics. En 2025, cela a représenté un montant de près de 22.000 €. La vente de drapeaux inclusifs aux communes dans le cadre de la campagne du 17 Mai a ramené 753 € (aucun bénéfice n'est réalisé sur ces ventes, les drapeaux sont vendus au prix coûtant).

En 2025, nous avons également perçu 1025 € de cotisations. Le montant de nos cotisations est fixé à 50 euros maximum par membre effectif (25 € par membre adhérent), le but étant que le coût financier ne soit pas un frein à l'affiliation à notre coupole. Les associations de terrain du secteur LGBTQIA+ disposent en effet de moyens limités, certaines n'ayant aucune rentrée financière. A noter que nous avons également reçu 830 € de dons.

Développements

L'année 2025 a été marquée par un changement de titulaire dans la fonction de responsable financière, entraînant une phase de stabilisation et d'appropriation progressive des outils et des processus existants. Les priorités définies ont été globalement maintenues tout en étant adaptées afin d'intégrer une dimension plus pragmatique en lien avec les réalités opérationnelles.

Dans ce contexte, la migration vers un nouveau logiciel comptable, initialement envisagée en 2025, a été reportée au début de l'exercice 2026. Ce choix vise à garantir une transition sécurisée qui évite de superposer un changement organisationnel et un changement d'outil.

Par ailleurs, les outils de suivi budgétaire, de gestion de subsides et de trésorerie ont fait l'objet de développement progressifs contribuant à améliorer le pilotage financier.

Perspectives

En 2026, une priorité sera de renforcer le suivi en temps réel des dépenses liées aux subsides, afin de disposer d'une vision actualisée de leur utilisation. L'objectif est de permettre une prise de décision financière plus réactive, notamment en matière d'arbitrage budgétaire, d'anticipation des dépassements ou de réaffectation des ressources.

Le modèle de financement dans lequel s'inscrit l'asbl reflète des dynamiques plus larges propres au secteur associatif. Si les missions portées par notre association sont largement reconnues comme essentielles à l'intérêt général, les modalités de financement qui les soutiennent restent marquées par une certaine instabilité. La coexistence de financements multiples, souvent limités dans le temps et peu ajustés à l'évolution des coûts, complexifie la gestion et rend plus difficile la projection à long terme.

Cette réalité a des impacts concrets, tant sur notre capacité à structurer durablement nos actions que sur les conditions de travail des équipes. Dans ce contexte, le renforcement de financements plus stables et prévisibles constitue un enjeu central, non seulement pour sécuriser les activités, mais aussi pour nous permettre de déployer pleinement nos missions dans la durée.

En 2026, l'association ambitionne la consolidation des financements existants en privilégiant des conventions pluriannuelles et en renforçant le suivi des relations avec les pouvoirs subsidants.

Par ailleurs, le développement des activités de sensibilisation et de formation constituera un levier important de diversification, tout en restant cohérent avec les missions de l'asbl.

Enfin, l'exploration de nouveaux partenariats financiers et la mobilisation de dispositifs de financement complémentaires viendront également soutenir cet objectif.

