

TECMA

# Relazione Finanziaria Semestrale

CONSOLIDATA AL 30 GIUGNO 2025



BUSINESS. BEAUTY.



**Relazione Finanziaria Semestrale**  
Consolidata al 30 giugno 2025

La presente Relazione finanziaria annuale può contenere informazioni previsionali ("forward-looking statements"), queste informazioni sono basate sulle attuali aspettative e proiezioni del Gruppo relativamente ad eventi futuri e, per loro natura, sono soggette ad una componente intrinseca di rischio e incertezza. Si riferiscono ad eventi e dipendono da circostanze che possono, o non possono, accadere o verificarsi in futuro.

I risultati effettivi potrebbero differire da quelli contenuti in dette dichiarazioni a causa di una molteplicità di fattori, quali la volatilità dei mercati del capitale e finanziari, variazioni nelle condizioni macroeconomiche e nella crescita economica ed altre variazioni delle condizioni di business, mutamenti della normativa e del contesto istituzionale e molti altri fattori, tra cui le possibili evoluzioni dei conflitti in corso in Europa ed in Medio Oriente, la maggioranza dei quali è al di fuori del controllo del Gruppo.

# Indice



## Relazione Finanziaria Semestrale al 30 | 06 | 2025

---

Premesse  
10

TECMA Highlights  
12

Organi Sociali  
14

Struttura del Gruppo  
17

La Storia  
18

Revenue Model  
22

TECMA in Borsa  
26

Relazione sulla gestione al 30.06.25  
29

Relazione Finanziaria consolidata al 30.06.25  
36

Nota Integrativa alla Relazione Finanziaria consolidata  
49

Nota Integrativa - Attivo  
54

Nota Integrativa - Passivo  
61

Nota Integrativa Conto Economico  
66

Nota Integrativa Altre Informazioni  
69



## TECMA è una Tech Company

Una Piattaforma Digitale per il Business del Real Estate che sviluppa Software, Hardware, Architettura Digitale, Marketing e Comunicazione per il Business del Real Estate per incrementare la marginalità degli investimenti immobiliari ed accelerare vendite e locazioni.

**TECMA**  
BUSINESS. BEAUTY.



**01 Relazione Finanziaria**

Premesse

TECMA Highlights

Organi Sociali

Struttura del Gruppo

La Storia

Revenue Model

TECMA in Borsa

Relazione sulla gestione  
al 30.06.2025

Relazione Finanziaria  
consolidata al 30.06.25

Nota Integrativa alla Relazione  
Finanziaria consolidata

Nota Integrativa - Attivo

Nota Integrativa - Passivo

Nota Integrativa  
Conto Economico

Nota Integrativa  
Altre Informazioni

01

01

RELAZIONE FINANZIARIA

CONSOLIDATA AL 30 GIUGNO 2025

## 01 Relazione Finanziaria

## Premesse

TECMA Highlights

Organi Sociali

Struttura del Gruppo

La Storia

Revenue Model

TECMA in Borsa

Relazione sulla gestione  
al 30.06.2025Relazione Finanziaria  
consolidata al 30.06.25Nota Integrativa alla Relazione  
Finanziaria consolidata

Nota Integrativa - Attivo

Nota Integrativa - Passivo

Nota Integrativa  
Conto EconomicoNota Integrativa  
Altre Informazioni

## Premesse

La relazione semestrale consolidata del gruppo TECMA (di seguito "Gruppo TECMA" o "Gruppo") al 30.06.2025 è costituita: dalla Situazione patrimoniale-finanziaria consolidata, dal Conto economico consolidato, dal Prospetto delle variazioni del Patrimonio netto consolidato, dal Rendiconto finanziario consolidato e dalle note illustrative al bilancio consolidato e, in conformità alle norme vigenti, è corredato dalla presente Relazione sulla gestione predisposta ai sensi dell'art. 2428 del c.c., nonché delle modifiche introdotte dal D. Lgs. n. 32/2007.



## 01 Relazione Finanziaria

Premesse

## TECMA Highlights

Organi Sociali

Struttura del Gruppo

La Storia

Revenue Model

TECMA in Borsa

Relazione sulla gestione  
al 30.06.2025Relazione Finanziaria  
consolidata al 30.06.25Nota Integrativa alla Relazione  
Finanziaria consolidata

Nota Integrativa - Attivo

Nota Integrativa - Passivo

Nota Integrativa  
Conto EconomicoNota Integrativa  
Altre Informazioni

## Highlights

Dati al 30 Giugno 2025

€7,5M

VALORE DELLA PRODUZIONE  
(PRIMO SEMESTRE 2025)

c.58%

MARGINE LORDO OPERATIONS  
H1 2025

+22%

CRESCITA DEI RICAVI ESTERI  
VS H1 2024

c.40%

INCIDENZA DEL BUSINESS  
INTERNAZIONALE SUI RICAVI H1 2025

c.€10,0 bn

VALORE DEI PROGETTI  
POWERED BY TECMA  
IN ITALY AL 30/06/2025

&gt;€10,0 bn

VALORE DEI PROGETTI INTERNAZIONALI  
POWERED BY TECMA  
AL 30/06/2024

\*esclude il valore potenziale di sviluppo di Palm Jebel Ali

## SOFTWARE PLATFORMS

c.300

PIATTAFORME SOFTWARE  
ATTIVE O IN BACKLOG  
CONTRATTUALE

+35%

vs. YE 2024

c.270

CLIENTI ATTIVI CHE HANNO  
ACQUISITO UNA  
PIATTAFORMA TECMA

+23%

vs. YE 2024

c.17 K

NUMERO DELLE UNITÀ RESIDENZIALI  
ATTIVE O IN BACKLOG  
(MERCATO ITALIA)

+8%

vs. YE 2024

## KPI RELATIVI ALL'UTILIZZO DELLE PIATTAFORME RESIDENZIALI B2B2C (mercato Italia)

&gt;18 K

NUMERO DELLE UNITÀ  
RESIDENZIALI ATTIVE ONLINE

+26%

vs. YE 2024

&gt;230 K

UTENTI REGISTRATI  
SU PIATTAFORMA TECMA

+17%

vs. YE 2024

&gt;30 K

QUOTAZIONI ONLINE COMPLETATE  
DAGLI UTENTI

+10%

vs. YE 2024

## 01 Relazione Finanziaria

Premesse

TECMA Highlights

**Organi Sociali**

Struttura del Gruppo

La Storia

Revenue Model

TECMA in Borsa

Relazione sulla gestione  
al 30.06.2025

Relazione Finanziaria  
consolidata al 30.06.25

Nota Integrativa alla Relazione  
Finanziaria consolidata

Nota Integrativa - Attivo

Nota Integrativa - Passivo

Nota Integrativa  
Conto Economico

Nota Integrativa  
Altre Informazioni

# Organi Sociali

## CONSIGLIO DI AMMINISTRAZIONE

|                                 |                          |
|---------------------------------|--------------------------|
| Marco Signorelli                | Presidente               |
| Pietro Adduci                   | Amministratore Delegato  |
| Vittorio Volontè                | Consigliere              |
| Marco Claudio Grillo            | Consigliere              |
| Luca Giovan Battista Malighetti | Consigliere              |
| Mirko Tironi                    | Consigliere              |
| Mirja Cartia d'Asero            | Consigliere Indipendente |
| Valeria Falcone                 | Consigliere Indipendente |

## 8 MEMBRI IN TOTALE DI CUI:

|                 |   |
|-----------------|---|
| 3 Esecutivi     | (Presidente, Amministratore Delegato,<br>1 Consigliere con deleghe) |
| 5 Non Esecutivi | (di cui 2 Consiglieri Indipendenti)                                 |

## COLLEGIO SINDACALE

|                  |                   |
|------------------|-------------------|
| Eugenio D'Amico  | Presidente        |
| Antonio Morello  | Sindaco effettivo |
| Massimo Pratelli | Sindaco effettivo |
| Andrea Petrollo  | Sindaco supplente |
| Stefano Rossetti | Sindaco supplente |

## SOCIETÀ DI REVISIONE

BDO Italia S.p.A.



# TECMA

## 01 Relazione Finanziaria

Premesse

TECMA Highlights

Organi Sociali

### Struttura del Gruppo

La Storia

Revenue Model

TECMA in Borsa

Relazione sulla gestione al 30.06.2025

Relazione Finanziaria consolidata al 30.06.25

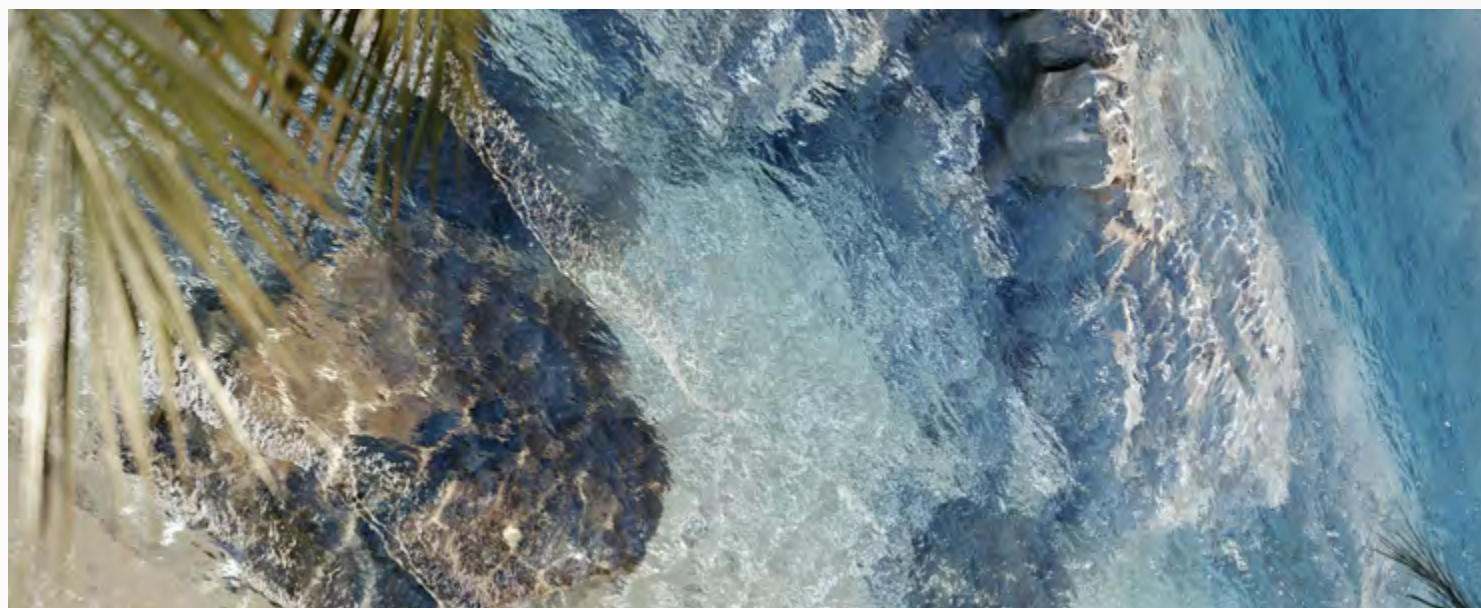
Nota Integrativa alla Relazione Finanziaria consolidata

Nota Integrativa - Attivo

Nota Integrativa - Passivo

Nota Integrativa Conto Economico

Nota Integrativa Altre Informazioni



# Struttura del Gruppo



STRUTTURA GRUPPO TECMA

Premesse

TECMA Highlights

Organi Sociali

Struttura del Gruppo

La Storia

Revenue Model

TECMA in Borsa

Relazione sulla gestione al 30.06.2025

Relazione Finanziaria consolidata al 30.06.25

Nota Integrativa alla Relazione Finanziaria consolidata

Nota Integrativa - Attivo

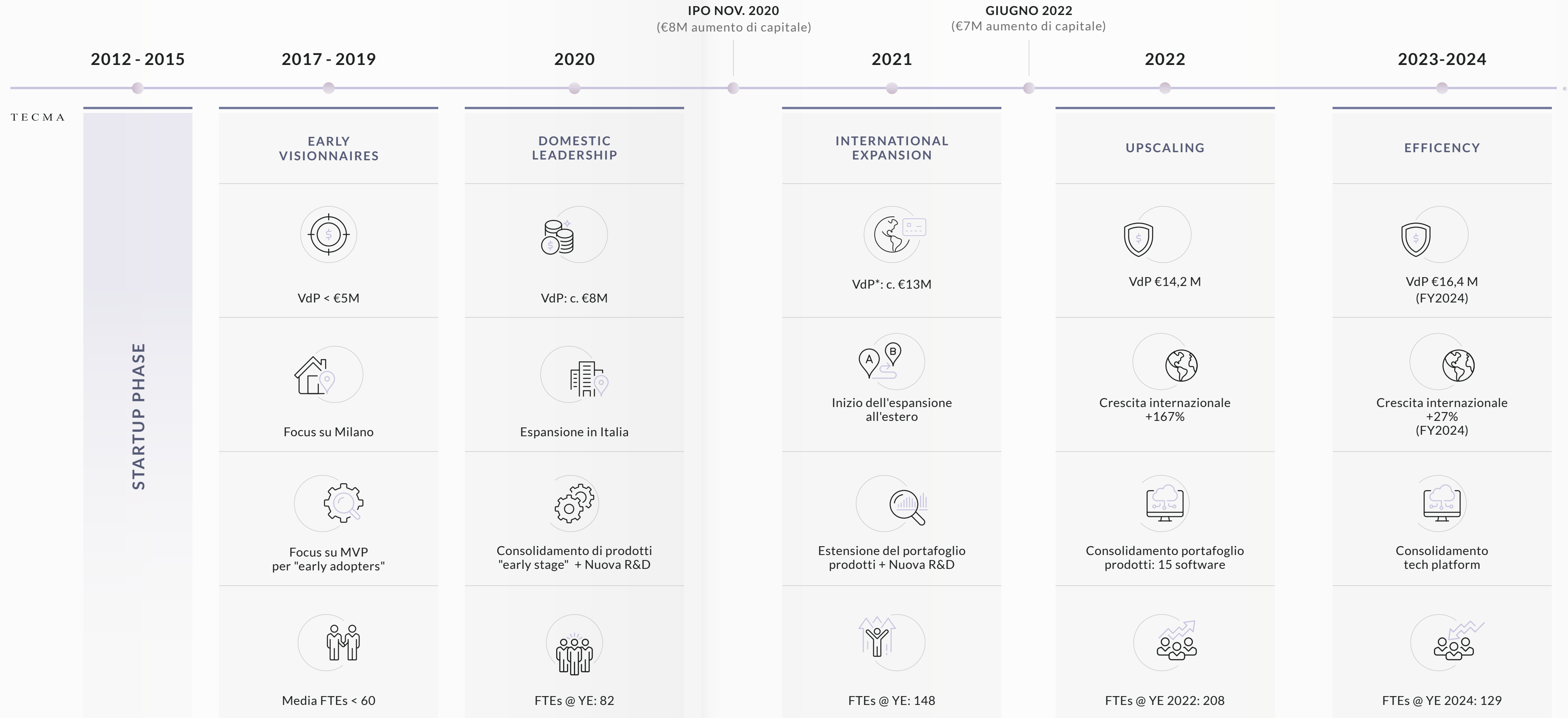
Nota Integrativa - Passivo

Nota Integrativa Conto Economico

Nota Integrativa Altre Informazioni

# La storia

Milestones.  
Solide basi per la crescita futura.



\*Include i ricavi non ricorrenti

## 01 Relazione Finanziaria

Premesse

TECMA Highlights

Organi Sociali

Struttura del Gruppo

## La Storia

Revenue Model

TECMA in Borsa

Relazione sulla gestione  
al 30.06.2025Relazione Finanziaria  
consolidata al 30.06.25Nota Integrativa alla Relazione  
Finanziaria consolidata

Nota Integrativa - Attivo

Nota Integrativa - Passivo

Nota Integrativa  
Conto EconomicoNota Integrativa  
Altre Informazioni

## La storia. Dalla quotazione ad oggi.

+19,6%

CRESCITA 2020-2024  
VALORE DELLA PRODUZIONE

+7

NUOVI MERCATI

USA, UK, FRANCE, MONACO,  
SWISS, GERMANY, EMIRATES

+4

UFFICI E FILIALI

ROMA, MIAMI, LUGANO, DUBAI  
(+ NUOVO TECH-HUB A MILANO)

+3

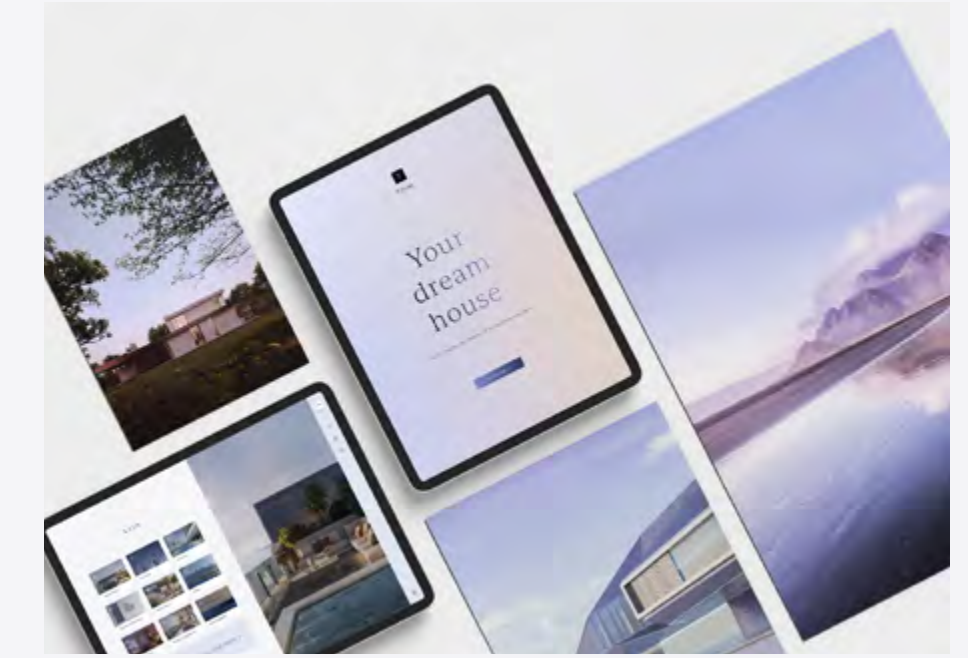
NUOVE ASSET  
CLASSES

BUILD-TO-RENT, OFFICE, RETAIL



### FROM SERVICE-ONLY TO PRODUCTS

Evoluzione da un modello di pura società di servizi digitali ad un'offerta prodottizzata di contenuti, software ed hardware.



### SOFTWARE SUITE

Sviluppo di una software suite di 15 moduli software (+ 3 moduli in versione beta).



### HARDWARE & STORE

Design e sviluppo ingegneristico di digital decives e di digital stores.



### ROAD TO MARKET PLACE

Sviluppo di tecnologia, librerie ed accordi funzionali ad una offerta di prodotti di interior in market place.

# TECMA

## 01 Relazione Finanziaria

Premesse

TECMA Highlights

Organi Sociali

Struttura del Gruppo

La Storia

**Revenue Model**

TECMA in Borsa

Relazione sulla gestione al 30.06.2025

Relazione Finanziaria consolidata al 30.06.25

Nota Integrativa alla Relazione Finanziaria consolidata

Nota Integrativa - Attivo

Nota Integrativa - Passivo

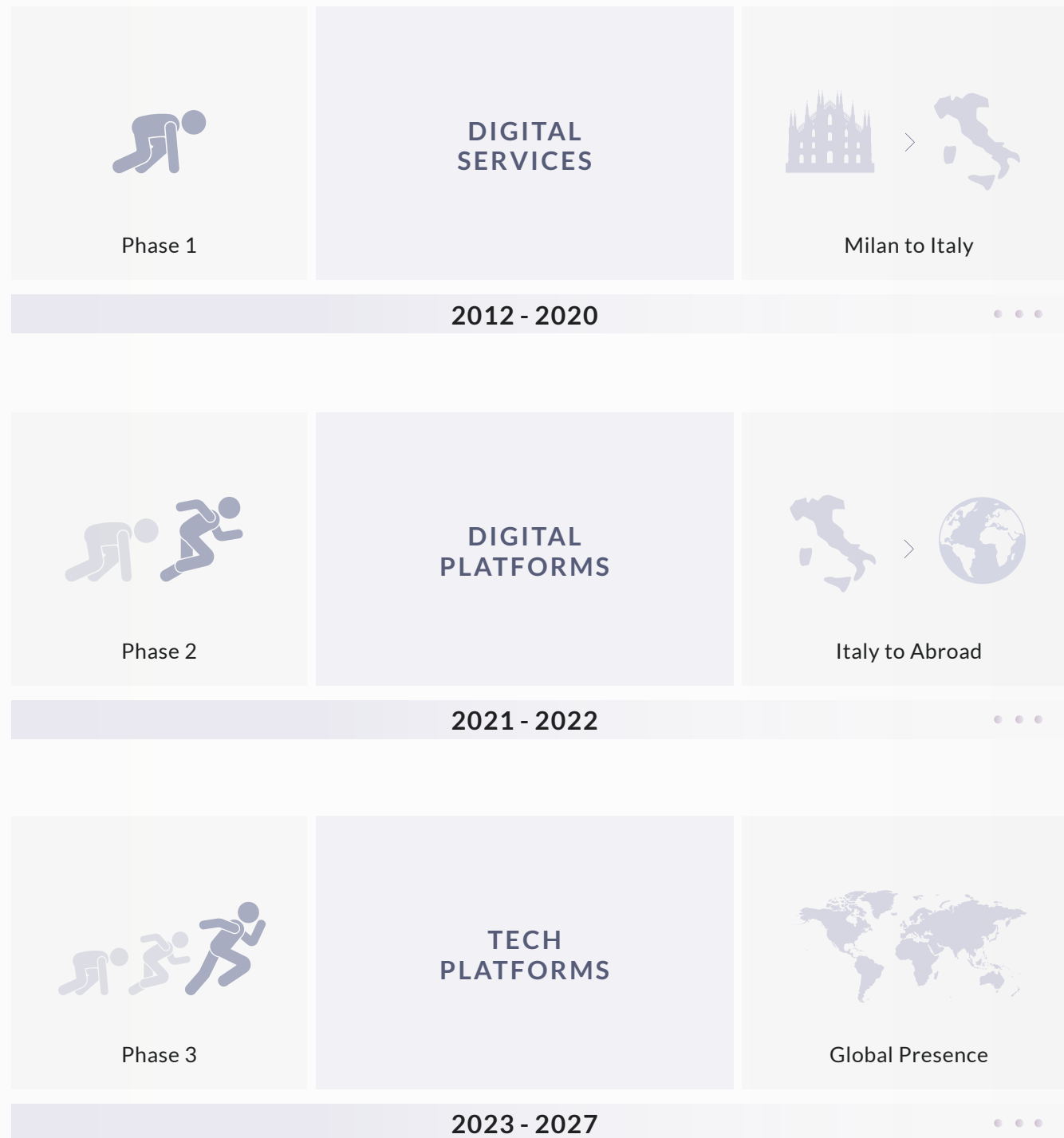
Nota Integrativa Conto Economico

Nota Integrativa Altre Informazioni

### TECMA'S MILESTONES

## Le 3 fasi dell'evoluzione strategica del business.

- La fase iniziale di **start-up** (Fase 1) è stata caratterizzata da una forte attenzione alla definizione della **Business Idea**, alla **Ricerca & Sviluppo**, al posizionamento sul mercato, al raggiungimento di un'adeguata penetrazione e leadership nel mercato italiano attraverso l'offerta di Servizi Digitali su misura per i diversi operatori del settore immobiliare.
- La successiva fase di **"ingegnerizzazione"** (Fase 2) ha portato alla creazione di **Piattaforme Digitali**, pacchetti di prodotti tecnologici (software e hardware) e servizi digitali (creazione di contenuti, principalmente 3D e output virtuali).
- La fase di **scale-up** inizia nel 2023, con l'avvio di uno **"spin-off"** di **prodotti tecnologici puri** (infrastruttura IT, suite software e librerie 3D) per raggiungere rapidamente una piena scalabilità sui mercati esteri grazie alla vendita stand-alone delle Piattaforme Tecnologiche, in linea con il modello di business prevalente delle aziende big-tech.



### STORIA DEL REVENUE MODEL

## Revenue model: da access fee a subscription fee.

Il sistema di remunerazione di TECMA ha seguito l'evoluzione del Business Model, allineandosi approssimativamente e temporalmente alle 3 ere di cui ai capitoli precedenti.

In una prima fase di vendita di »Digital Services«, il Revenue Model prevedeva un'Access Fee, ovvero una remunerazione fissa proporzionale alla valorizzazione dei servizi erogati.

Nella seconda fase storica, ovvero quella di vendita delle »Digital Platforms«, il Revenue Model prevedeva il versamento da parte dei Clienti di un'Access Fee ed una Success Fee, legata alle performance ottenibili dall'utilizzo della tecnologia.

Dal 2023, il Revenue Model prevederà l'attivazione graduale del modello »Subscription«, ovvero la tecnologia TECMA sarà concessa in abbonamento.



2012 - 2016  
ACCESS FEE ONLY



2017 - 2022  
ACCESS FEE + SUCCESS FEE



2023-2027  
ACCESS FEE + SUBSCRIPTION

## 01 Relazione Finanziaria

Premesse

TECMA Highlights

Organi Sociali

Struttura del Gruppo

La Storia

## Revenue Model

TECMA in Borsa

Relazione sulla gestione  
al 30.06.2025Relazione Finanziaria  
consolidata al 30.06.25Nota Integrativa alla Relazione  
Finanziaria consolidata

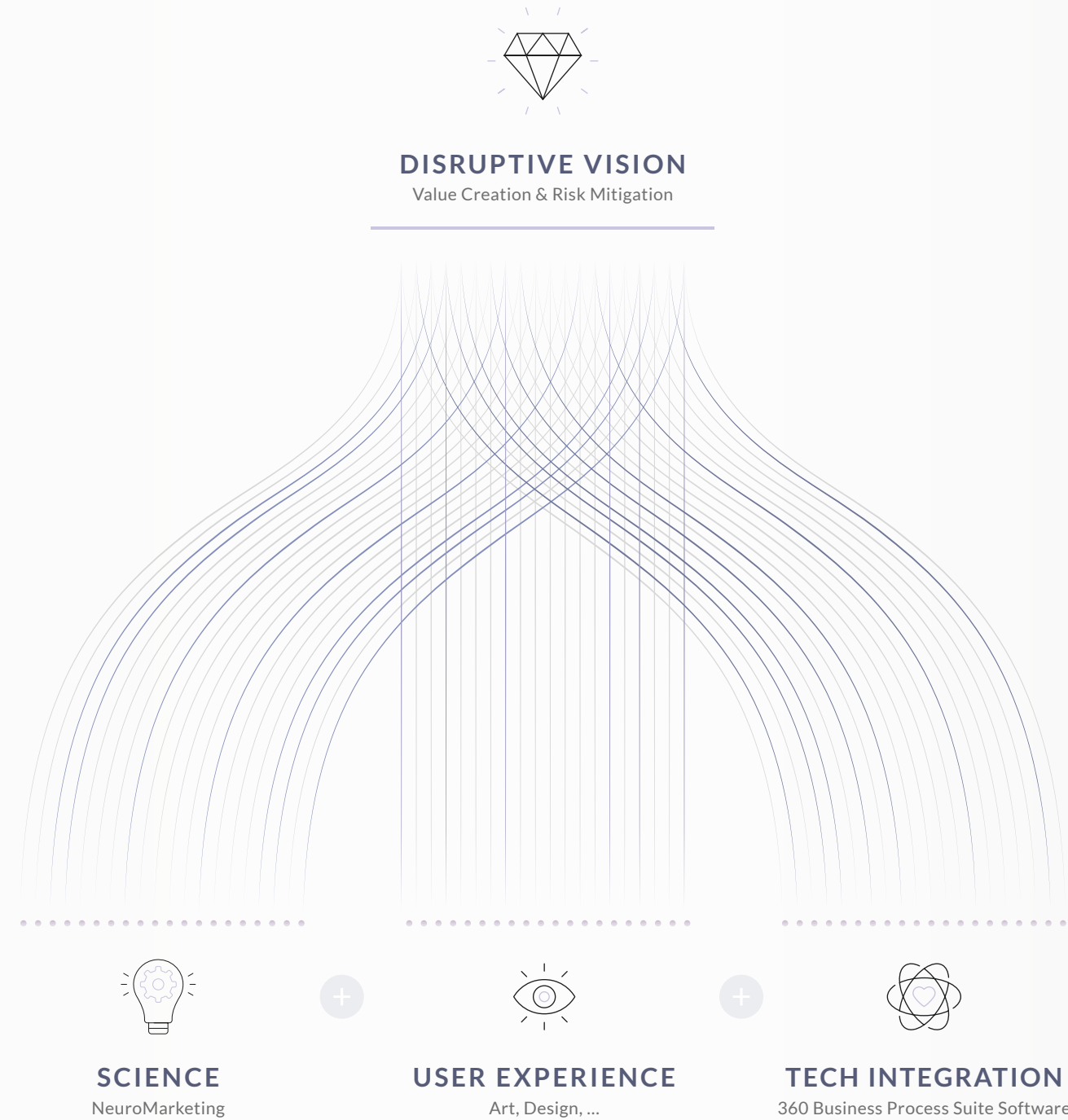
Nota Integrativa - Attivo

Nota Integrativa - Passivo

Nota Integrativa  
Conto EconomicoNota Integrativa  
Altre Informazioni

## DISRUPTIVE VISION

## L'approccio unico di TECMA



La maggior parte dei modelli di progettazione di altre aziende PropTech attive sul mercato sono focalizzati sul miglioramento della gestione immobiliare "post-vendita/affitto", con un'attenzione particolare all'efficienza operativa e alla riduzione dei costi nei processi di gestione immobiliare.

L'approccio unico di TECMA nasce da una visione innovativa incentrata sulla creazione di valore per il cliente finale (acquirente/affittuario) e sulla riduzione del rischio commerciale per gli operatori del settore immobiliare, definendo un nuovo modello B2B2C.

La vera creazione di valore per il cliente finale (acquirente/inquilino) deriva dalla capacità di offrire un'esperienza senza precedenti grazie all'utilizzo di

software, soluzioni tecnologiche e tecnologie CGI, riducendo le asimmetrie informative esistenti tra sviluppatori/gestori di patrimoni e utenti finali. Ciò implica una riduzione tangibile dei rischi imprenditoriali grazie a dinamiche di commercializzazione più rapide ed efficienti che consentono un efficace processo di vendita/affitto off-plan.

TECMA ha deciso di utilizzare un approccio scientifico per amplificare e migliorare l'esperienza utente incorporata nella sua tecnologia, facendo leva sui più importanti studi di neuroscienza attualmente disponibili.

## TECH-BASED

## Vantaggi di un modello basato su subscription fees.

- 1. Ricavi futuri prevedibili, l'abbonamento prevede un canone mensile ricorrente, per un tempo indeterminato
- 2. Positive Cash Flow, i flussi di cassa arrivano non appena si attiva l'abbonamento, a differenza del modello Success Fee
- 3. Incrementa il tempo di vita del cliente
- 4. Migliora la gestione della produzione grazie alla prevedibilità del business
- 5. Generazione di pagamenti automatici
- 6. Attivazione di up-selling e cross-selling
- 7. Rende il business 'anticiclico', i ricavi sono più probabili anche momenti di rallentamento dei mercati



PHYGITAL STORE



VIRTUAL ARCHITECTURE



DIGITAL DEVICES



3D DIGITAL LIBRARY



E-COMMERCE



SALES/LEASE SOFTWARE



CLOUD MANAGEMENT



HOME CONFIGURATOR

## 01 Relazione Finanziaria

Premesse

TECMA Highlights

Organi Sociali

Struttura del Gruppo

La Storia

Revenue Model

**TECMA in Borsa**Relazione sulla gestione  
al 30.06.2025Relazione Finanziaria  
consolidata al 30.06.25Nota Integrativa alla Relazione  
Finanziaria consolidata

Nota Integrativa - Attivo

Nota Integrativa - Passivo

Nota Integrativa  
Conto EconomicoNota Integrativa  
Altre Informazioni

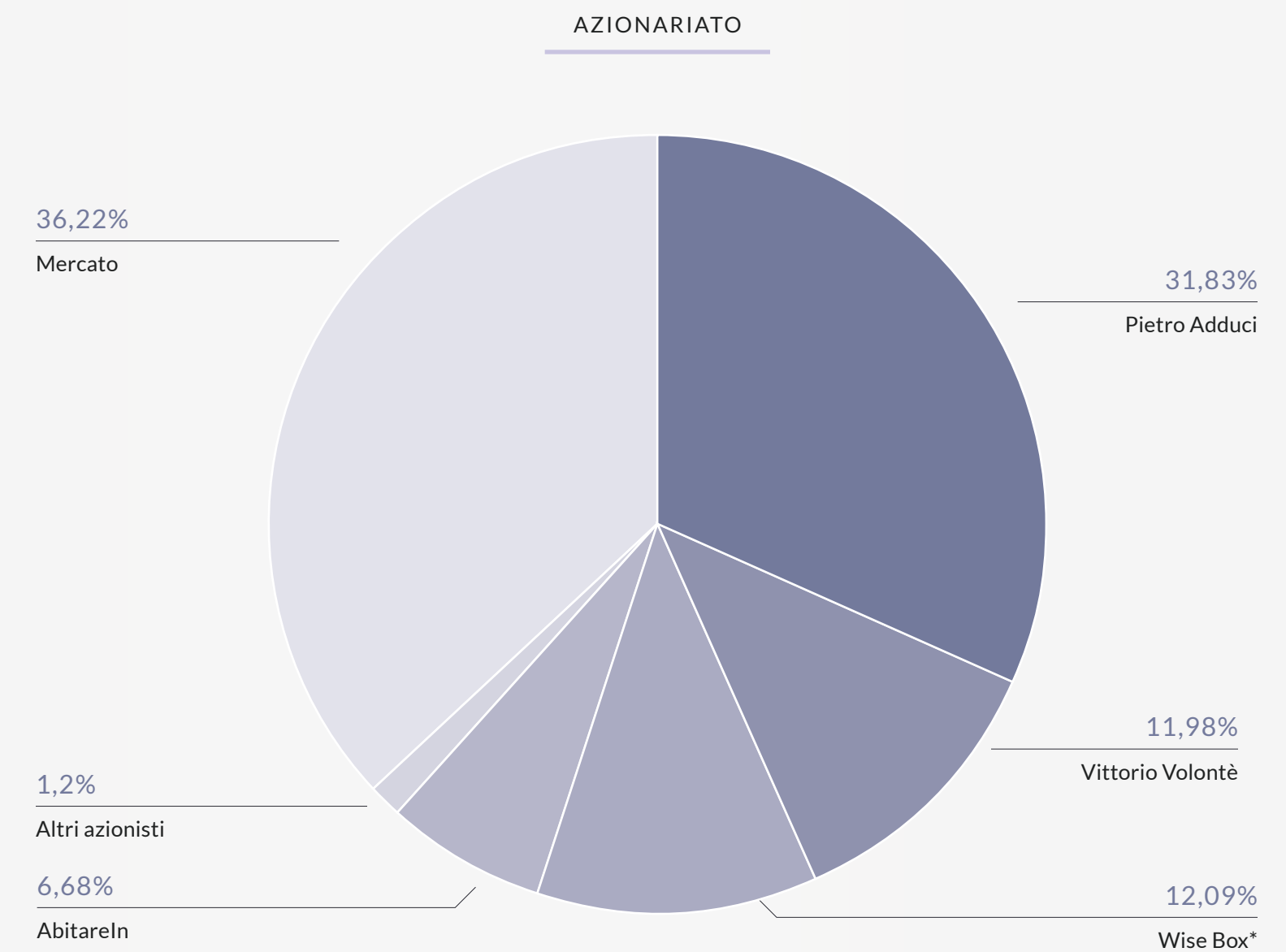
## TECMA in Borsa

Le Azioni TECMA Solutions S.p.A. sono state ammesse sul mercato Euronext Growth Milan organizzato e gestito da Borsa Italiana S.p.A. in data 5 novembre 2020 con avvio delle negoziazioni a far data dal 9 novembre 2020.

## AZIONI ORDINARIE TECMA SOLUTIONS

|  |                  |
|--|------------------|
| Codice ISIN                              | IT0005425050     |
| Ticker                                   | TCM              |
| Prezzo di collocamento                   | € 4,00           |
| Capitalizzazione alla data di ammissione | € 31,49 milioni  |
| Capitalizzazione al 30.06.2025           | € 11,795 milioni |
| Specialista                              | Banca Profilo    |
| Euronext Growth Advisor                  | Alantra          |
| Numero di Azioni                         | 8.609.200        |

Di seguito grafico di prezzi e volumi del titolo dalla quotazione alla data del 30 giugno 2025.



\*Società controllata da Marco Signorelli

## 01 Relazione Finanziaria

Premesse

TECMA Highlights

Organi Sociali

Struttura del Gruppo

La Storia

Revenue Model

TECMA in Borsa

**Relazione sulla gestione  
al 30.06.2025**Relazione Finanziaria  
consolidata al 30.06.25Nota Integrativa alla Relazione  
Finanziaria consolidata

Nota Integrativa - Attivo

Nota Integrativa - Passivo

Nota Integrativa  
Conto EconomicoNota Integrativa  
Altre Informazioni

## Relazione sulla gestione al bilancio semestrale consolidato abbreviato al 30 giugno 2025

Signori Azionisti, nella nota integrativa Vi sono state fornite le notizie attinenti alla illustrazione del bilancio consolidato al 30/06/2025; nel presente documento, conformemente a quanto previsto dall'art. 2423 del codice civile, Vi forniamo le notizie attinenti la situazione del Gruppo e le informazioni sull'andamento della gestione.

La presente relazione, redatta con valori espressi in unità di Euro, viene presentata a corredo del Bilancio consolidato al fine di fornire informazioni reddituali, patrimoniali, finanziarie e gestionali del Gruppo corredate, ove possibile, di elementi storici e valutazioni prospettiche.

### INFORMATIVA SUL GRUPPO

TECMA Solutions S.p.A. è una Tech Company specializzata nella Digital Transformation per il settore Real Estate. Attraverso un'innovativa piattaforma completamente digitalizzata, il Gruppo offre soluzioni tecnologiche per la valorizzazione dei progetti immobiliari, velocizzando e semplificando le transazioni di vendita nonché la gestione locativa per incrementare la marginalità degli investimenti immobiliari ed accelerare vendite e locazioni.

Il Gruppo TECMA conta su un team di circa 130 professionisti dipendenti con un track record di oltre 400 progetti conclusi sia in Italia che all'estero. Grazie al vantaggio di first-mover e al know-how specifico acquisito negli anni, il Gruppo è in grado di anticipare le tendenze del mercato sapendo interpretare al meglio le esigenze degli investitori immobiliari così come quelle dei singoli consumatori, facendo leva su un mix tra arte, neuromarketing e tecnologie proprietarie per sviluppare e creare nuovi prodotti finalizzati al successo dell'investimento immobiliare.

La Società Capogruppo, TECMA Solutions S.p.A. è quotata sull'Euronext Growth Milan da novembre 2020.

### CONTINUITÀ AZIENDALE

La valutazione delle voci di bilancio è stata fatta nella prospettiva della continuità aziendale, valutata sussistente con riferimento alla attesa capacità dell'impresa di costituire un complesso economico funzionante destinato alla produzione del reddito in un contesto di ordinario andamento aziendale. Si rimanda alle sezioni sottostanti per una maggiore informativa ferma restando l'intervenuta valutazione alla data attuale della capacità del Gruppo di proseguire nella gestione aziendale in una prospettiva di duraturo funzionamento dell'impresa.

La valutazione è naturalmente frutto di un giudizio soggettivo che ha tenuto conto del grado di probabilità di avveramento degli eventi e delle incertezze di seguito evidenziate.

Da ultimo gli Amministratori, consapevoli dei limiti intrinseci della propria determinazione, garantiscono il mantenimento di un costante monitoraggio sull'evoluzione dei fattori presi in considerazione, così da poter assumere, laddove se ne verificassero i presupposti, i necessari accorgimenti.

Sarà cura dell'organo amministrativo, tuttavia, monitorare costantemente l'evolversi della situazione ed intraprendere tempestivamente tutte le iniziative opportune per preservare la continuità aziendale del Gruppo. A tal fine, nel Consiglio di amministrazione del 25 settembre sarà approvato il forecast economico-finanziario di fine anno, con l'obiettivo di offrire una visione chiara sull'andamento delle attività e confermare la valutazione prospettica positiva in merito alla continuità aziendale.

## 01 Relazione Finanziaria

Premesse

TECMA Highlights

Organi Sociali

Struttura del Gruppo

La Storia

Revenue Model

TECMA in Borsa

Relazione sulla gestione  
al 30.06.2025Relazione Finanziaria  
consolidata al 30.06.25Nota Integrativa alla Relazione  
Finanziaria consolidata

Nota Integrativa - Attivo

Nota Integrativa - Passivo

Nota Integrativa  
Conto EconomicoNota Integrativa  
Altre Informazioni

## ANDAMENTO GESTIONALE DEL GRUPPO NEL PRIMO SEMESTRE AL 30 GIUGNO 2025

Nel seguito si riportano i principali elementi del Conto economico semestrale consolidato abbreviato riclassificato e della situazione patrimoniale e finanziaria consolidata riclassificata.

## Conto Economico consolidato riclassificato

Ai fini di una migliore lettura gestionale si è provveduto a raggruppare i dati di conto economico in tre segmenti: "Operations", "R&D" ed attività "Non-core".

Nell'area "Operations" sono state allocate le competenze relative all'attività caratteristica svolta dal Gruppo, nell'area "R&D" è stato isolato l'impatto dell'attività di ricerca e sviluppo (le aree "Operations" e "R&D" costituiscono congiuntamente l'area "Core" o "Core Business"). Nell'area "Non-core" le competenze residuali con carattere di eccezionalità e non di pertinenza delle aree precedenti.

Si evidenzia che nell'area "R&D" è stato allocato il costo del personale direttamente coinvolto nell'attività di ricerca e sviluppo ed i costi indiretti imputabili a tali attività secondo le chiavi di allocazione utilizzate per i relativi centri di costo.

Per la determinazione del valore aggiunto aziendale, si è ricorso alla riclassificazione dei costi operativi tra costi diretti della produzione e costi indiretti. Tra i costi diretti sono stati iscritti i costi del personale produttivo direttamente coinvolto nella realizzazione dei progetti ed i costi per beni/servizi di competenza degli accordi firmati con i clienti, mentre tra i costi indiretti sono stati iscritti i costi del personale di struttura ed i costi generali.

valori espressi in Euro

| VOCE  | 30/06/2025       |                |                  |               |                    |
|---|------------------|----------------|------------------|---------------|--------------------|
|   | Operations       | R&D            | Core             | Non-core      | TOTALE             |
| Ricavi delle vendite e delle prestazioni          | 6.354.069        | -              | 6.354.069        | -             | <b>6.354.069</b>   |
| Incrementi di immobilizzazioni per lavori interni | -                | 343.076        | 343.076          | -             | <b>343.076</b>     |
| Altri ricavi                                      | 806.480          | -              | 806.480          | 28.261        | <b>834.741</b>     |
| <b>VALORE DELLA PRODUZIONE</b>                    | <b>7.160.549</b> | <b>343.076</b> | <b>7.503.625</b> | <b>28.261</b> | <b>7.531.885</b>   |
| Personale diretto                                 | (1.855.045)      | (34.589)       | (1.889.634)      | -             | <b>(1.889.634)</b> |
| Costi diretti                                     | (1.140.064)      | -              | (1.140.064)      | -             | <b>(1.140.064)</b> |
| <b>VALORE AGGIUNTO AZIENDALE</b>                  | <b>4.165.440</b> | <b>n/a</b>     | <b>n/a</b>       | <b>n/a</b>    | <b>n/a</b>         |
| Valore aggiunto %                                 | 58,2%            | n/a            | n/a              | n/a           | n/a                |
| Personale indiretto                               | (1.989.834)      | (237.814)      | (2.227.649)      | -             | <b>(2.227.649)</b> |
| Costi indiretti                                   | (1.682.434)      | (70.672)       | (1.753.106)      | -             | <b>(1.753.106)</b> |
| <b>MARGINE OPERATIVO LORDO (EBITDA)</b>           | <b>493.171</b>   | <b>0</b>       | <b>493.171</b>   | <b>28.261</b> | <b>521.432</b>     |
| EBITDA %  | 6,9%             | 0,0%           | 6,6%             | 100,0%        | 6,9%               |
| Ammortamenti e svalutazioni                       | (1.257.325)      | -              | (1.257.325)      | -             | <b>(1.257.325)</b> |
| <b>RISULTATO OPERATIVO (EBIT)</b>                 | <b>(764.154)</b> | <b>0</b>       | <b>(764.154)</b> | <b>28.261</b> | <b>(735.893)</b>   |
| EBIT %  | (10,7%)          | 0,0%           | (10,2%)          | 100,0%        | (9,8%)             |
| Proventi/(Oneri) finanziari                       | 175.009          | -              | (175.009)        | -             | <b>(175.009)</b>   |
| Altri costi non ricorrenti                        | -                | -              | -                | (16.387)      | <b>(16.387)</b>    |
| <b>RISULTATO ANTE-IMPOSTE (EBT)</b>               | <b>(939.162)</b> | <b>0</b>       | <b>(939.162)</b> | <b>11.873</b> | <b>(927.289)</b>   |
| EBT %   | (13,1%)          | 0,0%           | (12,5%)          | 42,0%         | (12,3%)            |
| Imposte d'esercizio                               | 28.805           | -              | 28.805           | -             | <b>28.805</b>      |
| <b>Risultato netto d'esercizio</b>                | <b>(910.358)</b> | <b>0</b>       | <b>(910.358)</b> | <b>11.873</b> | <b>(898.484)</b>   |
| Risultato netto %                                 | (12,7%)          | 0,0%           | (12,1%)          | 42,0%         | (11,9%)            |

valori espressi in Euro

| Operations         | R&D            | Core               | Non-core      | TOTALE             |
|--------------------|----------------|--------------------|---------------|--------------------|
|                    |                |                    |               |                    |
| 6.705.572          | -              | 6.705.572          | -             | <b>6.705.572</b>   |
| -                  | 679.167        | 679.167            | -             | <b>679.167</b>     |
| 398.867            | -              | 398.867            | 87.886        | <b>486.753</b>     |
| <b>7.104.439</b>   | <b>679.167</b> | <b>7.783.605</b>   | <b>87.886</b> | <b>7.871.492</b>   |
| (1.776.832)        | (37.951)       | (1.814.783)        | -             | <b>(1.814.783)</b> |
| (1.109.875)        | -              | (1.109.875)        | -             | <b>(1.109.875)</b> |
| <b>4.217.731</b>   | <b>n/a</b>     | <b>n/a</b>         | <b>n/a</b>    | <b>n/a</b>         |
| 59,4%              | n/a            | n/a                | n/a           | n/a                |
| (2.004.346)        | (508.224)      | (2.512.570)        | -             | <b>(2.512.570)</b> |
| (1.560.311)        | (132.992)      | (1.693.303)        | -             | <b>(1.693.303)</b> |
| <b>(653.074)</b>   | <b>-</b>       | <b>653.074</b>     | <b>87.886</b> | <b>740.961</b>     |
| (9,2%)             | -              | (8,4%)             | 100,0%        | 9,4%               |
| (1.899.922)        | -              | (1.899.922)        | -             | <b>(1.899.922)</b> |
| <b>(1.246.848)</b> | <b>-</b>       | <b>(1.246.848)</b> | <b>87.886</b> | <b>(1.158.962)</b> |
| (17,6%)            | -              | (16,0%)            | 100,0%        | (14,7%)            |
| 17.228             | -              | 17.228             | -             | <b>17.228</b>      |
| -                  | -              | -                  | (15.719)      | <b>(15.719)</b>    |
| <b>(1.229.620)</b> | <b>-</b>       | <b>(1.229.620)</b> | <b>72.167</b> | <b>(1.157.453)</b> |
| (17,3%)            | -              | (15,8%)            | 82,1%         | (14,7%)            |
| 3.299              | -              | 3.299              | -             | <b>3.299</b>       |
| <b>(1.226.321)</b> | <b>-</b>       | <b>(1.226.321)</b> | <b>72.167</b> | <b>(1.154.155)</b> |
| (17,3%)            | -              | (15,8%)            | 82,1%         | (14,7%)            |

| Delta      |         |            |          |                   |
|------------|---------|------------|----------|-------------------|
| Operations | R&D     | Core       | Non-core | TOTALE            |
| (5,2%)     | -       | (5,2%)     | -        | <b>(5,2%)</b>     |
| -          | (49,5%) | (49,5%)    | -        | <b>(49,5%)</b>    |
| 102,2%     | -       | 102,2%     | (67,8%)  | <b>71,5%</b>      |
| 0,8%       | (49,5%) | (3,6%)     | (67,8%)  | <b>(4,3%)</b>     |
| (4,4%)     | 8,9%    | (4,1%)     | -        | <b>(4,1%)</b>     |
| (2,7%)     | -       | (2,7%)     | -        | <b>(2,7%)</b>     |
| (1,2%)     | -       | -          | -        | -                 |
| 0,7%       | 53,2%   | 11,3%      | -        | <b>11,3%</b>      |
| (7,8%)     | 46,9%   | (3,5%)     | -        | <b>(3,5%)</b>     |
| (24,5%)    | -       | (24,5%)    | (67,8%)  | <b>(29,6%)</b>    |
| 33,8%      | -       | 33,8%      | -        | <b>33,8%</b>      |
| 38,7%      | -       | 38,7%      | (67,8%)  | <b>36,5%</b>      |
| (1.115,8%) | -       | (1.115,8%) | -        | <b>(1.115,8%)</b> |
| -          | -       | -          | (4,2%)   | <b>(4,2%)</b>     |
| 23,6%      | -       | 23,6%      | (83,5%)  | <b>19,9%</b>      |
| 773,2%     | -       | 773,2%     | -        | <b>773,2%</b>     |
| 25,8%      | -       | 25,8%      | (83,5%)  | <b>22,2%</b>      |

## 01 Relazione Finanziaria

Premesse

TECMA Highlights

Organi Sociali

Struttura del Gruppo

La Storia

Revenue Model

TECMA in Borsa

Relazione sulla gestione  
al 30.06.2025Relazione Finanziaria  
consolidata al 30.06.25Nota Integrativa alla Relazione  
Finanziaria consolidata

Nota Integrativa - Attivo

Nota Integrativa - Passivo

Nota Integrativa  
Conto EconomicoNota Integrativa  
Altre Informazioni

Nel primo semestre del 2025, i ricavi derivanti dalle prestazioni sui progetti si sono attestati a Euro 6.354.069, registrando una diminuzione di circa il 5% rispetto allo stesso periodo dell'anno precedente. Tale riduzione è principalmente attribuibile alla contrazione del mercato italiano, parzialmente compensata dall'incremento dei ricavi provenienti dai mercati esteri.

valori espressi in Euro

| Dati in Euro                                    | ITALIA           |                  | ESTERO           |                  |
|---|------------------|------------------|------------------|------------------|
|   | 30/06/2025       | 30/06/2024       | 30/06/2025       | 30/06/2024       |
| Servizi   | 2.134.117        | 3.070.824        | 2.557.361        | 2.098.344        |
| Revenue Fee                                     | 670.309          | 732.657          | -                | -                |
| Licenze software ed Home Configurator           | 593.120          | 400.941          | -                | -                |
| Hardware e Stores                               | 41.939           | 320.776          | -                | -                |
| Servizi ricorrenti (DM ed abbonamenti)          | 357.222          | 82.030           | -                | -                |
| <b>Ricavi delle vendite e delle prestazioni</b> | <b>3.796.708</b> | <b>4.607.228</b> | <b>2.557.361</b> | <b>2.098.344</b> |

In particolare, il mercato italiano ha visto una contrazione dei ricavi da servizi pari a circa 30%, a causa dei ritardi nel lancio commerciale di alcuni progetti significativi, che hanno subito rallentamenti di natura sia amministrativa sia legati alla complessa congiuntura di mercato del primo semestre 2025. Tuttavia, questa flessione è stata parzialmente controbilanciata dall'aumento dei ricavi derivanti da licenze software e servizi ricorrenti, dimostrando l'efficacia della strategia commerciale di TECMA.

Per quanto riguarda la distribuzione geografica, i ricavi da progetti internazionali ammontano a Euro 2.557.361, con una crescita di circa 22% rispetto al primo semestre 2024, evidenziando il successo della strategia di espansione internazionale della Società. In particolare, il mercato del Middle East ha registrato ricavi per Euro 2.331.985, con un incremento di circa 50% rispetto allo stesso periodo dell'anno precedente.

Gli investimenti in immobilizzazioni per lavori interni hanno registrato una contrazione, a seguito della rimodulazione dei piani di ricerca e sviluppo, in linea con la strategia aziendale e le linee guida comunicate al mercato.

Il valore della produzione Core si è attestato a Euro 7.503.625, con una diminuzione del 4% rispetto al primo semestre 2024. Gli altri ricavi sono principalmente derivanti dal riaddebito di alcune spese vive a clienti per attività di marketing e social media relative ai progetti, gestite internamente dalla Società.

Per quanto riguarda i costi del personale diretto, si è registrata una riduzione di circa il 4%, grazie al piano di efficientamento avviato nel 2023. I costi diretti comprendono anche il personale interno coinvolto nello sviluppo di nuovi applicativi e nell'automazione di alcuni processi aziendali, che nel primo semestre 2025 ha comportato un costo di Euro 34.589, rispetto ai Euro 37.951 dello stesso periodo dell'anno precedente.

Il valore aggiunto aziendale nell'area Operations è rimasto pressoché stabile, attestandosi al 58%, in linea con il primo semestre 2024.

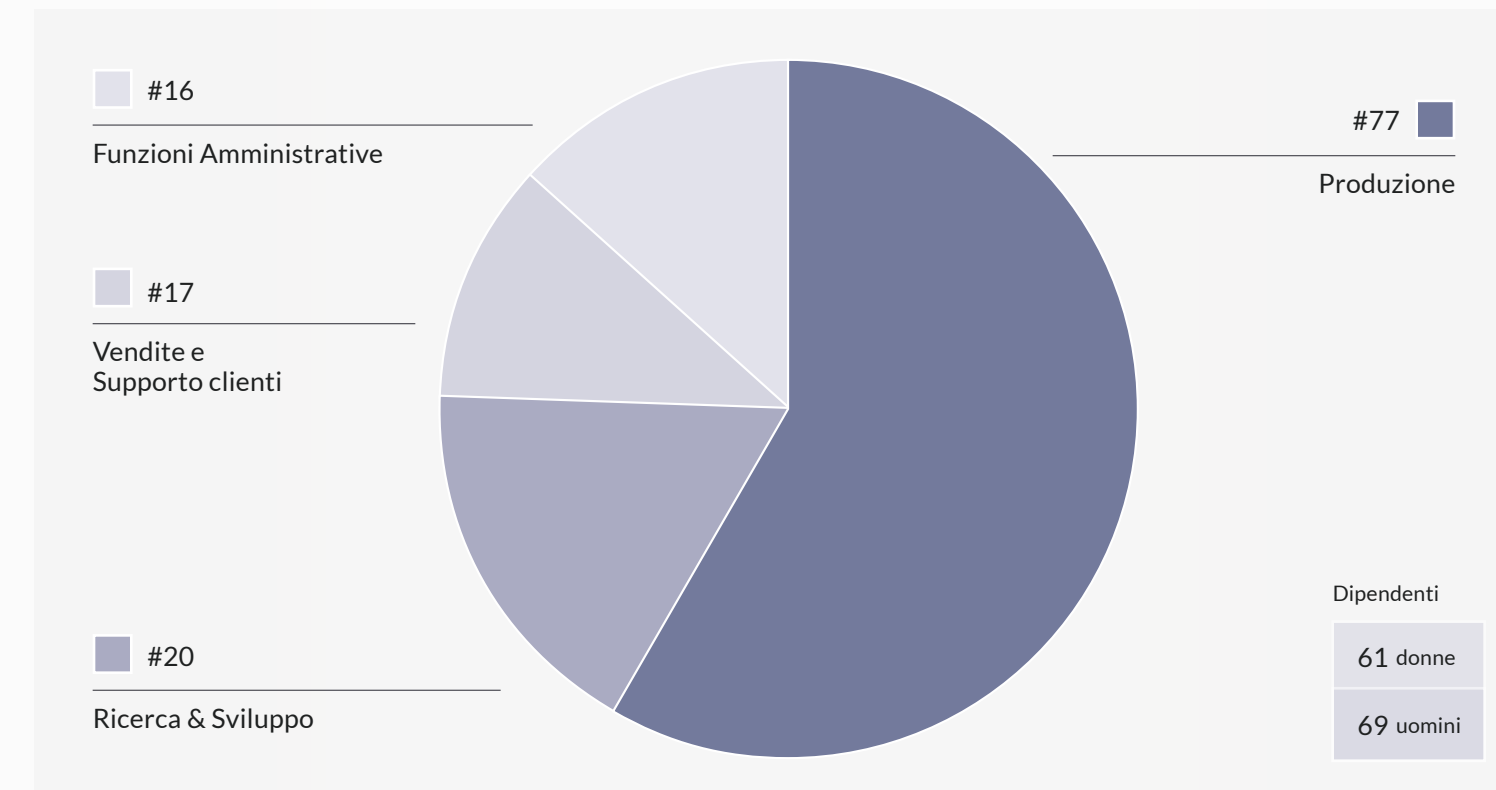
I costi del personale indiretto sono diminuiti di circa 11%, mentre i costi indiretti complessivi sono incrementati di circa 3%, confermando gli effetti positivi delle azioni di efficientamento.

Nel primo semestre 2025, la Società ha mantenuto pressoché invariato il proprio organico, con un aumento di un solo unità, passando da 129 dipendenti al 31 dicembre 2024 a 130 dipendenti al 30 giugno 2025.

valori espressi in Euro

| TOTALE           |                  | DELTA H1-2025 SU H1-2024 |              |               |
|------------------|------------------|--------------------------|--------------|---------------|
| 30/06/2025       | 30/06/2024       | Italia                   | Estero       | TOTALE        |
| 4.691.478        | 5.169.168        | (30,5%)                  | 21,9%        | (9,2%)        |
| 670.309          | 732.657          | (8,5%)                   | -            | (8,5%)        |
| 593.120          | 400.941          | 47,9%                    | -            | 47,9%         |
| 41.939           | 320.776          | (86,9%)                  | -            | (86,9%)       |
| 357.222          | 82.030           | 335,5%                   | -            | 335,5%        |
| <b>6.354.069</b> | <b>6.705.572</b> | <b>(17,6%)</b>           | <b>21,9%</b> | <b>(5,2%)</b> |

La distribuzione delle risorse in forza al termine del primo semestre 2025 risulta essere la seguente:



## 03 Relazione Finanziaria

Premesse

TECMA Highlights

Organi Sociali

Struttura del Gruppo

La Storia

Revenue Model

TECMA in Borsa

## Relazione sulla gestione al 30.06.2025

Relazione Finanziaria consolidata al 30.06.25

Nota Integrativa alla Relazione Finanziaria consolidata

Nota Integrativa - Attivo

Nota Integrativa - Passivo

Nota Integrativa Conto Economico

Nota Integrativa Altre Informazioni

Al netto di alcune riclassificazioni tra i costi non ricorrenti, il risultato dell'EBITDA al 30 giugno 2025 è stato positivo per Euro 521.432, in diminuzione rispetto al Euro 740.961 del primo semestre 2024. L'EBITDA delle attività Core è stato positivo per Euro 493.171, in calo rispetto ai Euro 653.074 del semestre precedente.

Gli ammortamenti sono stati pari a Euro 1.270.167, in diminuzione rispetto al periodo precedente, principalmente a causa del completamento nel 2023 del programma di investimenti post-quotazione e della dinamica di ammortamento degli investimenti in ricerca e sviluppo capitalizzati in precedenti esercizi.

Il risultato operativo (EBIT) si è chiuso con una perdita di Euro 735.893, in miglioramento rispetto allo stesso periodo del 2024. Il risultato ante imposte è stato negativo per Euro 927.289, in miglioramento rispetto allo scorso anno grazie ai fattori sopra esposti. Di conseguenza, il risultato netto d'esercizio si è attestato a Euro -898.484.

## Stato patrimoniale consolidato riclassificato

valori espressi in Euro

| VOCE                                      | 30/06/2025         | 31/12/2024         | Variatz. assoluta | Variatz. %     |
|---|--------------------|--------------------|-------------------|----------------|
| Immobilizzazioni immateriali              | 2.257.220          | 2.890.743          | (633.524)         | (21,9%)        |
| Immobilizzazioni materiali                | 733.026            | 899.430            | (166.404)         | (18,5%)        |
| Immobilizzazioni finanziarie              | 503.659            | 546.789            | (43.131)          | (7,9%)         |
| <b>Attivo fisso</b>                       | <b>3.493.904</b>   | <b>4.336.963</b>   | <b>(843.059)</b>  | <b>(19,4%)</b> |
| Crediti commerciali                       | 3.957.177          | 3.994.392          | (37.214)          | (0,9%)         |
| Debiti commerciali                        | (634.516)          | (769.261)          | 134.745           | (17,5%)        |
| <b>Capitale circolante commerciale</b>    | <b>3.322.661</b>   | <b>3.225.131</b>   | <b>97.530</b>     | <b>3,0%</b>    |
| Crediti tributari                         | 398.845            | 585.858            | (187.014)         | (31,9%)        |
| Crediti verso altri                       | 38.925             | 101.418            | (62.493)          | (61,6%)        |
| Ratei e risconti attivi                   | 263.775            | 268.046            | (4.271)           | (1,6%)         |
| <b>Altre attività</b>                     | <b>701.545</b>     | <b>955.323</b>     | <b>(253.778)</b>  | <b>(26,6%)</b> |
| Debiti tributari                          | (338.256)          | (356.241)          | 17.984            | (5,0%)         |
| Debiti previdenziali                      | (286.094)          | (352.085)          | 65.991            | (18,7%)        |
| Debiti diversi                            | (953.569)          | (1.121.689)        | 168.120           | (15,0%)        |
| Ratei e risconti passivi                  | (443.844)          | (398.766)          | (45.078)          | 11,3%          |
| <b>Altre passività</b>                    | <b>(2.021.762)</b> | <b>(2.228.781)</b> | <b>207.018</b>    | <b>(9,3%)</b>  |
| <b>Capitale circolante netto</b>          | <b>2.002.444</b>   | <b>1.951.673</b>   | <b>50.771</b>     | <b>2,6%</b>    |
| <b>Capitale investito lordo</b>           | <b>5.496.348</b>   | <b>6.288.636</b>   | <b>(792.288)</b>  | <b>(12,6%)</b> |
| Fondo rischi ed oneri                     | (29.343)           | (33.893)           | 4.550             | (13,4%)        |
| Fondo TFR                                 | (628.249)          | (586.614)          | (41.635)          | 7,1%           |
| <b>CAPITALE INVESTITO NETTO</b>           | <b>4.838.757</b>   | <b>5.668.129</b>   | <b>(829.372)</b>  | <b>(14,6%)</b> |
| <b>Patrimonio netto</b>                   | <b>2.634.605</b>   | <b>3.588.797</b>   | <b>(954.191)</b>  | <b>(26,6%)</b> |
| Debiti verso banche a medio/lungo termine | 2.934.654          | 3.823.723          | (889.069)         | (23,3%)        |
| Debiti verso banche a breve termine       | 2.198.385          | 2.077.997          | 120.388           | 5,8%           |
| <b>Totale debiti finanziari</b>           | <b>5.133.039</b>   | <b>5.901.720</b>   | <b>(768.680)</b>  | <b>(13,0%)</b> |
| Attività finanziarie                      | (1.030.794)        | (1.008.847)        | (21.947)          | 2,2%           |
| Disponibilità liquide                     | (1.898.094)        | (2.813.541)        | 915.447           | (32,5%)        |
| <b>Posizione finanziaria netta</b>        | <b>2.204.151</b>   | <b>2.079.332</b>   | <b>124.819</b>    | <b>6,0%</b>    |
| <b>CAPITALE IMPIEGATO NETTO</b>           | <b>4.838.757</b>   | <b>5.668.129</b>   | <b>(829.372)</b>  | <b>(14,6%)</b> |

Gli investimenti in immobilizzazioni immateriali realizzati nel corso del primo semestre, pari ad Euro 435.328, sono quasi esclusivamente riferiti alla capitalizzazione dei costi sostenuti per lo sviluppo della piattaforma software e l'industrializzazione dei processi aziendali.

Gli investimenti in immobilizzazioni materiali realizzati nel corso del primo semestre, pari ad Euro 36.619, includono, oltre alle attrezzature e apparecchiature tecnologiche a supporto dell'attività, anche gli apparati concessi in comodato d'uso ai propri clienti.

Il capitale circolante commerciale evidenzia una stabilità dei crediti, che si mantengono pressoché in linea con i livelli registrati nell'anno precedente, indicando una gestione sostanzialmente costante delle risorse a breve termine. I debiti risultano in diminuzione del 17%, a segnalare un miglioramento nella gestione delle passività e un'efficace politica di controllo dei tempi di pagamento.

La struttura patrimoniale e finanziaria della Società nel primo semestre del 2025 è caratterizzata da un capitale investito netto pari ad Euro 4.838.757, al quale corrisponde un patrimonio netto di Euro 2.634.605 ed una posizione finanziaria netta pari ad Euro 2.204.151.

## Indebitamento finanziario

valori espressi in Euro

|  | 30/06/2025         | 31/12/2024         | Variatz. assoluta  | Variatz. %     |
|--|--------------------|--------------------|--------------------|----------------|
| A. Disponibilità liquide   | 1.898.094          | 2.813.541          | (915.447)          | (32,5%)        |
| B. Mezzi equivalenti a disponibilità liquide                     | -                  | -                  | -                  | -              |
| C. Altre attività finanziarie correnti                           | 1.030.794          | 1.008.847          | 21.947             | 2,2%           |
| <b>D. Liquidità (A) + (B) + (C)</b>                              | <b>2.928.888</b>   | <b>3.822.387</b>   | <b>(893.499)</b>   | <b>(23,4%)</b> |
| E. Depositi finanziario corrente                                 | (2.198.385)        | (2.077.997)        | (120.388)          | 5,8%           |
| F. Parte corrente dell'indebitamento non corrente                | -                  | -                  | -                  | -              |
| <b>G. Indebitamento finanziario corrente (E) + (F)</b>           | <b>(2.198.385)</b> | <b>(2.077.997)</b> | <b>(120.388)</b>   | <b>5,8%</b>    |
| <b>H. Posizione finanziaria netta corrente (G) + (D)</b>         | <b>730.502</b>     | <b>1.744.390</b>   | <b>(1.013.888)</b> | <b>(58,1%)</b> |
| I. Debito finanziario non corrente                               | (2.934.654)        | (3.823.723)        | 889.069            | (23,3%)        |
| J. Strumenti di debito   | -                  | -                  | -                  | -              |
| K. Debiti commerciali e altri debiti non correnti                | -                  | -                  | -                  | -              |
| <b>L. Indebitamento finanziario non corrente (I) + (J) + (K)</b> | <b>(2.934.654)</b> | <b>(3.823.723)</b> | <b>889.069</b>     | <b>(23,3%)</b> |
| <b>M. Posizione finanziaria netta non complessiva (H) + (L)</b>  | <b>(2.204.151)</b> | <b>(2.079.332)</b> | <b>(124.819)</b>   | <b>6,0%</b>    |

Al 30 giugno 2025 il gruppo presenta disponibilità liquide pari a Euro 1.898.094 oltre ad Euro 1.030.794 di investimenti in titoli di stato, a fronte di debiti bancari per Euro 5.133.039, determinando una posizione finanziaria netta alla stessa data negativa per Euro 2.204.151 (al termine dell'esercizio precedente negativa per Euro 2.079.332). Nel corso del primo semestre sono stati effettuati rimborsi di finanziamenti, precedentemente sottoscritti, per Euro 885.659.

## 01 Relazione Finanziaria

Premesse

TECMA Highlights

Organi Sociali

Struttura del Gruppo

La Storia

Revenue Model

TECMA in Borsa

## Relazione sulla gestione al 30.06.2025

Relazione Finanziaria consolidata al 30.06.25

Nota Integrativa alla Relazione Finanziaria consolidata

Nota Integrativa - Attivo

Nota Integrativa - Passivo

Nota Integrativa Conto Economico

Nota Integrativa Altre Informazioni

## INFORMAZIONI EX ART 2428 C.C

Qui di seguito si vanno ad analizzare in maggiore dettaglio le informazioni così come specificatamente richieste dal disposto dell'art. 2428 del codice civile.

## Descrizione dei principali rischi ed incertezze alle quali il Gruppo è esposto

Come previsto dalle disposizioni di cui all'art. 2428 comma 1 e comma 3 punto 6-bis) del Codice civile, vengono riportate l'esposizione al rischio finanziario e le attività che lo hanno generato, gli obiettivi, nonché le politiche volte a misurarli, monitorarli e controllarli.

Le politiche e i criteri utilizzati per misurare, monitorare e controllare i rischi finanziari sono attuate dalla direzione finanziaria e amministrativa, valutando le principali strategie di attenuazione dei rischi finanziari.



## RISCHIO DI CREDITO

Si deve ritenere che le attività finanziarie della Società abbiano una buona qualità creditizia, che deriva dall'applicazione di una procedura di gestione e monitoraggio del credito codificata e condivisa.

La Società opera nel settore della tecnologia per il real estate e i corrispettivi derivanti dall'attività vengono regolati normalmente secondo le scadenze contrattuali attuando, nel contempo, una analisi costante sul rispetto dei tempi di riscossione.

Contestualmente, qualora vengano riscontrati crediti ritenuti di dubbia esigibilità viene appostato un adeguato fondo a copertura del rischio. È bene ricordare, a questo proposito, la tipologia e la qualità dei clienti cui si rivolge il Gruppo e che storicamente sono rari i casi in cui si sia verificato qualche apprezzabile rischio di credito. È da ritenere che il fondo svalutazione crediti esistente alla chiusura del periodo sia adeguato alla copertura di potenziali rischi di inesigibilità.



## RISCHIO DI LIQUIDITÀ

Circa le politiche e le scelte sulla base delle quali si intende fronteggiare i rischi di liquidità si segnala quanto segue:

- esistono linee di credito adeguate a far fronte alle esigenze di liquidità;
- esistono differenti fonti di finanziamento, tuttavia integralmente derivanti da strumenti di credito bancario;
- la Società è soggetta a necessità finanziarie costanti durante l'arco dell'esercizio e provvede a fronteggiare il rischio di liquidità in base alle date di scadenze attese;
- non sussistono significative concentrazioni di rischio di liquidità sia dal lato dei crediti, sia da quello delle fonti di finanziamento.



## RISCHIO DI MERCATO

Per quanto riguarda l'esposizione al rischio di mercato, per ciascuna delle seguenti componenti si riportano le relative considerazioni:

- il rischio di tasso: sulle operazioni di finanziamento sono attive parziali forme di copertura del rischio di tasso. Per quanto riguarda le fonti di finanziamento della gestione caratteristica, sono attuate attraverso il ricorso al canale bancario tramite operazioni di finanziamento, di fido sullo scoperto di conto corrente e/o anticipazioni su presentazione fatture, regolate dalle normali condizioni di mercato;
- il rischio sui tassi di cambio (o rischio valutario): la Società è esposta solo limitatamente al rischio valutario, eseguendo le proprie operazioni prevalentemente in valuta nazionale e, per quanto riguarda le passività in valuta, risultano essere residuali in termini di volumi complessivi;
- il rischio di prezzo: il settore in cui opera la Società non risulta essere particolarmente esposto al rischio di prezzo, anche in considerazione della peculiarità dei prodotti e servizi offerti. All'opposto, la mancanza di una pratica consolidata di mercato in relazione alle condizioni economiche di offerta relative alle piattaforme digitali fornite dalla Società, implica in alcune circostanze la necessità di tempistiche più estese per la definizione e finalizzazione degli accordi commerciali dimensionalmente più rilevanti.



## RISCHI CONNESSI ALLA DIPENDENZA DA FIGURE CHIAVE

Ad oggi, i risultati e il successo della Società dipendono in misura significativa dalla presenza all'interno del proprio management di Pietro Adduci, Amministratore Delegato nonché fondatore della Società, il quale, in considerazione di una consolidata esperienza pluriennale maturata nel settore in cui opera la Società, ha contribuito e contribuisce in maniera rilevante allo sviluppo del gruppo ed al successo delle proprie strategie commerciali.

Tale figura, oltre ad aver dato impulso diretto alla crescita della Società nel corso degli anni, riveste un ruolo strategico fondamentale per le prospettive future dello stesso.

Non si può escludere che l'interruzione del rapporto in essere con questa figura apicale, senza una tempestiva e adeguata sostituzione, non possa condizionare la capacità competitiva, l'attività, nonché le prospettive di crescita della Società, con un effetto negativo sulla sua situazione economica, patrimoniale e finanziaria.



## RISCHI CONNESSI ALLA PERDITA DI RISORSE QUALIFICATE DELLA SOCIETÀ E ALLA DIFFICOLTÀ DI REPERIRNE DI NUOVE

Il settore in cui opera la Società è in costante sviluppo e l'aggiornamento continuo e l'impiego di risorse altamente specializzate rappresentano la chiave per raggiungere il successo e per mantenere un alto grado di competitività.

Il successo della Società dipende, dunque, in misura significativa dalla capacità di attrarre e formare personale con un livello di specializzazione, competenze tecniche e competenze professionali adeguato alle richieste del settore.

Occorre tuttavia sottolineare che vi sono talune figure all'interno della Società la cui sostituzione in tempi rapidi sarebbe complessa in ragione dell'esperienza maturata nel settore e della profonda conoscenza dell'attività svolta.

In ragione di quanto precede, il venir meno dell'apporto professionale di personale qualificato così come la contestuale incapacità o difficoltà della Società di attrarre, formare e mantenere dipendenti altamente qualificati a termini e condizioni ragionevoli, potrebbe comportare un impatto sfavorevole sulla capacità competitiva e condizionarne gli obiettivi di crescita previsti.



## RISCHI CONNESSI ALLA CAPACITÀ DI ADEGUARSI ALL'EVOLUZIONE TECNOLOGICA E ALLE CRESCENTI ESIGENZE DELLA CLIENTELA

TECMA Solutions S.p.A. in quanto tech company fonda le sue basi e la propria offerta commerciale sulla propria capacità di realizzare prodotti e soluzioni caratterizzate da una costante evoluzione delle tecnologie, asset, brevetti e licenze utilizzate. Qualora il Gruppo non fosse in grado di aggiornare, acquisire o sviluppare nuove tecnologie, gli asset, i brevetti e le licenze necessarie a migliorare le proprie prestazioni operative, il posizionamento competitivo potrebbe essere danneggiato e conseguentemente causare la modifica o la riduzione dei propri obiettivi di breve o lungo periodo.



## RISCHI CONNESSI ALLA CONCORRENZA

Il Gruppo opera in un contesto dove, ad oggi, non è stato possibile individuare concorrenti diretti in grado di fornire l'intera gamma di servizi e soluzioni attualmente proposti della Società. Concorrenti diretti della Società possono essere invece rilevati ove si prendano a riferimento le singole attività che compongono la *value chain* del Gruppo (i.e., separatamente, (i) sviluppo di software per la gestione commerciale nell'ambito del settore immobiliare (ii) virtual architecture e CGI, (iii) attività di comunicazione e marketing strategico, (iv) offerta di hardware immersivi e (v) progettazione e realizzazione di digital glass store), ma che non possono essere considerati antagonisti dello stesso ove si guardi all'insieme delle attività - congiuntamente intese - poste in essere dal Gruppo e, conseguentemente, al settore di mercato in cui lo stesso opera. Non si esclude che in futuro qualche operatore possa riuscire ad offrire un'offerta integrata, configurandosi quale concorrente diretto. Tuttavia, tenendo in considerazione il vantaggio di *first mover* della Società, si ritiene di avere in ogni caso che il vantaggio competitivo a beneficio della Società non sia facilmente colmabile.



## RISCHI CONNESSI ALLE ATTIVITÀ DI RICERCA E SVILUPPO

Seppur in modo più contenuto rispetto al recente passato, il Gruppo prevede di continuare a proseguire negli investimenti in ricerca e sviluppo per migliorare e aggiungere nuove competenze, offerte di servizi e soluzioni, e per consentire l'espansione in determinati mercati geografici e di altro tipo.

Ogni investimento realizzato in attività strategiche e ogni altro futuro investimento può comportare un incremento di complessità nell'operatività del Gruppo e non è garantito che tali investimenti generino la redditività attesa e che si integrino correttamente in termini di standard di qualità, policy e procedure in modo coerente con il resto delle attività in essere. Il processo di sviluppo ed integrazione può richiedere costi ed investimenti addizionali. Una non adeguata gestione o supervisione dell'investimento effettuato può influenzare negativamente il business, i risultati operativi e gli aspetti finanziari.



## RISCHI CONNESSI ALL'INTERNAZIONALIZZAZIONE

Il Gruppo sta proseguendo il suo percorso di internazionalizzazione auspicando che una parte sempre più significativa dei propri ricavi possa essere generata da vendite al di fuori del proprio mercato domestico, in Medio Oriente, in Europa ed in particolare sul mercato americano che rappresenta un'area strategica di crescita. A tal riguardo, il Gruppo potrebbe essere esposto ai rischi che sono tipicamente collegati all'operare in ambito internazionale, tra i quali rientrano quelli relativi ai mutamenti delle condizioni economiche, politiche, fiscali e normative locali nonché i rischi legati alla complessità nella conduzione di attività in aree geograficamente lontane, oltre ai rischi connessi alle variazioni del corso delle valute nel caso di Paesi esteri all'area Euro. Il verificarsi di sviluppi sfavorevoli in tali aree potrebbe avere effetti negativi sull'attività e sulle prospettive di crescita nonché sulla situazione economica, patrimoniale e finanziaria della Società.

Particolarmente significativo risulta il rischio derivante dall'introduzione di dazi americani, che potrebbero influenzare negativamente l'accesso del Gruppo al mercato americano, un mercato strategico per la crescita. L'imposizione di tariffe su determinati prodotti potrebbe aumentare i costi per l'azienda e ridurre la competitività dei propri prodotti, portando a una possibile diminuzione delle vendite e a un impatto diretto sulla redditività.

## 01 Relazione Finanziaria

|   |
|---|
| Premesse  |
| TECMA Highlights  |
| Organi Sociali  |
| Struttura del Gruppo                                    |
| La Storia   |
| Revenue Model   |
| TECMA in Borsa  |
| <b>Relazione sulla gestione al 30.06.2025</b>           |
| Relazione Finanziaria consolidata al 30.06.25           |
| Nota Integrativa alla Relazione Finanziaria consolidata |
| Nota Integrativa - Attivo                               |
| Nota Integrativa - Passivo                              |
| Nota Integrativa Conto Economico                        |
| Nota Integrativa Altre Informazioni                     |

## Principali indicatori non finanziari

Ai sensi del secondo comma dell'art. 2428 del Codice Civile, si attesta che, per l'attività specifica svolta e per una migliore comprensione della situazione della Società, dell'andamento e del risultato della gestione, non si ritiene rilevante l'esposizione di indicatori non finanziari.

## Principali attività ed eventi del periodo

Riportiamo di seguito alcuni fatti di particolare rilevanza che hanno interessato la Capogruppo e che si ritiene utile evidenziare alla Vostra attenzione.

In data **13 gennaio 2025**, la Società comunica che il progetto Porta Vittoria, distretto mixed-use di 139.000 mq a Milano, ha registrato un venduto pari al 70% delle unità nei primi sei mesi, grazie all'intervento strategico di Abitare Co e TECMA, che ha contribuito al rilancio e completamento del progetto dopo oltre dieci anni di fermo.

In data **27 gennaio 2025**, la Società comunica che UniCredit RE Services ha scelto TECMA come partner tecnologico per il settore delle nuove costruzioni. Grazie alla collaborazione con TECMA, UniCredit RE Services potrà potenziare la propria offerta digitale e i servizi di consulenza per lo sviluppo e la commercializzazione di nuovi progetti immobiliari, utilizzando piattaforme tecnologiche avanzate per supportare gli sviluppatori immobiliari e migliorare la competitività nel mercato delle nuove costruzioni.

In data **20 febbraio 2025**, la Società comunica che CMC Group e Fort Partners, sviluppatori leader in Florida, hanno scelto TECMA come Digital Partner per la valorizzazione del progetto Four Seasons Private Residences Coconut Grove. Questa iniziativa rappresenta la prima offerta residenziale autonoma del brand Four Seasons in Florida. Il progetto, situato nel prestigioso quartiere Coconut Grove di Miami, si sviluppa su 20 piani e offre residenze di lusso con vista sull'oceano, servizi esclusivi e un'architettura ispirata al paesaggio locale. TECMA fornirà soluzioni digitali innovative per la commercializzazione e promozione del progetto, con una piattaforma web dedicata che offre un'esperienza immersiva per i potenziali acquirenti.

In data **13 marzo 2025**, la Società comunica che il progetto Palazzo Contemporaneo a Torino ha raggiunto il 75% delle vendite, grazie alla sua offerta residenziale innovativa e sofisticata. Il progetto è il primo in Italia a integrare la piattaforma digitale di mutui ipotecari, sviluppata da TECMA e CREA.RE GROUP attraverso CREA.RE DIGITAL, che semplifica l'accesso al credito per l'acquisto di immobili nuovi.

In data **7 aprile 2025**, la Società comunica il lancio della prima big data analysis di TECMA e Immobiliare.it sul mercato delle Nuove Costruzioni Residenziali, con focus sul mercato di Roma. Durante l'evento congiunto, sono stati presentati i principali insight e trend relativi al mercato romano). TECMA ha inoltre mostrato come, nel 2024, abbia gestito oltre 4.500 unità immobiliari a Roma, con proiezioni di nuove operazioni per il 2025. La tecnologia digitale e le strategie omnichannel si confermano cruciali per affrontare le sfide future del mercato.

In data **17 aprile 2025**, la Società comunica che il progetto residenziale Fo.Ro Living ha superato l'80% delle vendite su carta, grazie all'approccio innovativo e alle piattaforme tecnologiche di TECMA. Firmato dall'Archistar Mario Cucinella e sviluppato da Impreme SpA, il progetto, simbolo di rigenerazione urbana e sostenibilità, è situato tra Ardeatino e Garbatella a Roma. TECMA e Savills hanno contribuito al successo delle vendite e al go-to-market del progetto, che migliora il benessere dei residenti attraverso l'integrazione del verde e l'uso di tecnologie avanzate.

In data **19 giugno 2025**, Carlo Maresca Real Estate annuncia il lancio ufficiale di MATERIA, il nuovo brand dedicato allo sviluppo residenziale. MATERIA nasce con l'obiettivo di rispondere alle esigenze abitative contemporanee, combinando qualità architettonica, sostenibilità, benessere e innovazione tecnologica. TECMA è stata selezionata come partner digitale per lo sviluppo della piattaforma tecnologica e la strategia di brand. La collaborazione integra avanzati sistemi digitali per migliorare la fruibilità degli spazi e semplificare la vita quotidiana. La piattaforma digitale di MATERIA supporterà l'espansione del Gruppo, portando innovazione al mercato immobiliare italiano.

## Principali eventi successivi al 30 giugno 2025

Con riferimento al punto 22-quater dell'art. 2427 del Codice civile, riportiamo di seguito alcuni fatti di particolare rilevanza che hanno interessato la Capogruppo e che si ritiene utile evidenziare alla Vostra attenzione.

In data **1 luglio 2025**, TECMA annuncia la sua collaborazione con Hines come partner digitale per la digitalizzazione dei progetti Casa Villorosi e Spazio Trivulzio, i primi progetti Build to Rent sviluppati da Hines Italy. TECMA ha creato un sistema digitale integrato che semplifica la gestione di circa duecento unità residenziali, ottimizzando il processo di locazione e migliorando l'esperienza per i clienti finali.

In data **10 luglio 2025**, la Società comunica di aver sottoscritto con Banco BPM un contratto di finanziamento per un importo pari a Euro 1 milione, con durata di 5 anni. Il contratto di finanziamento, in linea con le migliori condizioni di mercato, non prevede covenant o garanzie oltre al beneficio dalla garanzia diretta del Fondo di Garanzia per le PMI. La Società ha sottoscritto uno strumento finanziario derivato a parziale copertura dell'oscillazione del tasso di interesse.

In data **21 luglio 2025**, TECMA comunica di essere stata scelta come partner digitale per sviluppare la nuova piattaforma tecnologica e la brand strategy per Progedil Gruppo Immobiliare. La piattaforma valorizza l'intero ciclo di vita degli sviluppi residenziali, semplificando i processi di vendita, marketing, CRM e customer care, offrendo un'esperienza utente fluida e coerente con i valori del brand.

In data **6 agosto 2025**, TECMA Solutions S.p.A. comunica di aver risolto il contratto di Specialist con Banca Profilo S.p.A., che ricoprirà tale ruolo fino al 14 settembre 2025. A partire dal 15 settembre 2025, l'incarico di Specialist sarà conferito a MIT SIM S.p.A.

## Evoluzione prevedibile della gestione

**Ai sensi e per gli effetti di quanto indicato al punto 6) del terzo comma dell'art. 2428 del Codice civile, si segnala che, in considerazione della complessità del mercato immobiliare, risulta particolarmente difficile fare previsioni sull'andamento per l'anno in corso.**

La Società si trova a operare in un contesto di mercato del real estate che sta attraversando una fase di significativa trasformazione, alimentata dall'accelerazione della digitalizzazione e dall'adozione di soluzioni tecnologiche avanzate. In Italia, Stati Uniti e Medio Oriente, tre mercati principali di TECMA, la domanda di servizi digitali nell'ambito del real estate è in crescita, con un aumento dell'interesse per piattaforme di gestione degli immobili, analisi predittiva e soluzioni di realtà aumentata per la visualizzazione degli spazi.

Nel mercato italiano, la digitalizzazione sta progressivamente rivoluzionando il settore, con una crescente integrazione di tecnologie per la gestione e la vendita degli immobili. Tuttavia, il mercato rimane caratterizzato da una certa lentezza nell'adozione di tecnologie innovative rispetto ad altri paesi. In questo scenario, la società è ben posizionata per continuare a espandere la sua presenza, sfruttando la crescente domanda di soluzioni digitali da parte di tutti gli interlocutori coinvolti.

Nel Medio Oriente, la domanda di soluzioni digitali per il real estate è in forte espansione, con una crescente interesse verso le città smart e le piattaforme che abilitano la gestione digitale delle proprietà. Il mercato del real estate nella regione sta attraversando una fase di rapido sviluppo, con forti investimenti in progetti immobiliari e infrastrutturali, spingendo verso una digitalizzazione sempre più pervasiva. La società prevede di rafforzare ulteriormente la sua posizione nella regione, con un focus particolare sulla personalizzazione delle soluzioni per soddisfare le specifiche necessità dei mercati locali.

Nel contesto statunitense, il mercato del real estate è caratterizzato da un'elevata competitività e da una continua innovazione. La società prevede di consolidare e ampliare la sua quota di mercato, grazie alla crescente domanda di soluzioni digitali avanzate, nonché all'espansione del proprio portafoglio di servizi per rispondere alle esigenze di un settore sempre più attento alla velocità e all'efficienza delle operazioni. L'approccio proattivo dell'azienda, che integra analisi dati e tecnologie smart, risponde in modo diretto alle sfide di un mercato in continua evoluzione.

In sintesi, la Società prevede di concentrarsi su un ampliamento delle operazioni nei tre mercati principali, con un continuo adattamento alle dinamiche locali e una crescente attenzione all'innovazione tecnologica. L'adattamento alle esigenze del mercato e la capacità di integrare tecnologie avanzate garantiranno il mantenimento di un vantaggio competitivo in un contesto globale sempre più digitalizzato. Tuttavia, va sottolineato che il mercato del real estate, in particolar modo quello italiano, sta attraversando un periodo di crisi, caratterizzato da blocchi amministrativi e giudiziari, che rende particolarmente complesso fare stime precise sull'evoluzione a breve termine. Questa situazione potrebbe influire sulle dinamiche di crescita e sulle previsioni di sviluppo, richiedendo una continua adattabilità alle mutevoli condizioni del mercato.

## 01 Relazione Finanziaria

Premesse

TECMA Highlights

Organi Sociali

Struttura del Gruppo

La Storia

Revenue Model

TECMA in Borsa

## Relazione sulla gestione al 30.06.2025

Relazione Finanziaria consolidata al 30.06.25

Nota Integrativa alla Relazione Finanziaria consolidata

Nota Integrativa - Attivo

Nota Integrativa - Passivo

Nota Integrativa Conto Economico

Nota Integrativa Altre Informazioni

## Rapporti infragruppo e con parti correlate

Si precisa che sono stati intrattenuti rapporti con le Società di cui al punto 2 terzo comma dell'art. 2428 del Codice civile. Nello specifico gli stessi si riferiscono esclusivamente a rapporti di natura commerciale in quanto finalizzati all'introduzione sui mercati di competenza delle tecnologie e dei prodotti del gruppo.

## Attività di Ricerca e Sviluppo

Ai sensi e per gli effetti di quanto riportato al punto 1 del terzo comma dell'art. 2428 del Codice civile, si evidenzia che l'attività di ricerca e sviluppo è svolta dalla Capogruppo la quale detiene il know-how e le risorse per svolgerla.

La Capogruppo nel corso del semestre ha continuato a svolgere l'attività di ricerca e sviluppo lavorando su progetti in temi di innovazione aziendale, trasformazione digitale e nuove tecnologie.

I propri sforzi in particolare sono stati focalizzati sui seguenti progetti che si ritiene particolarmente innovativi e precisamente:

- **BUSINESS SUITE SOFTWARE PER COLIVING:** implementazione e rilascio della prima piattaforma dedicata alla gestione digitale di un business di co-living, con flussi utente progettati specificamente per il mondo della locazione rivolto a giovani professionisti e studenti;
- **BUSINESS SUITE SOFTWARE PER SELL:** identificazione ed introduzione di ottimizzazioni applicative e architetture volte a garantire una maggiore scalabilità della piattaforma, in primis sulla componente di gestione clienti;
- **ENTERPRISE DIGITAL PLATFORM:** evoluzione della gestione della forza lavoro tramite anche l'introduzione di un calendario avanzato e integrato, in grado di fornire uno strumento di pianificazione del lavoro degli agenti con visibilità trasversale sulle loro agende;
- **INTERACTIVE APARTMENTS SELECTOR:** studio, progettazione e realizzazione di un nuovo primo prototipo per la selezione interattiva di appartamenti su di una rappresentazione tridimensionale realistica del prodotto immobiliare.
- **INDUSTRIALIZZAZIONE DI PRODOTTO E PROCESSI:** studio e progettazione per la realizzazione e la verifica di prototipi o modelli che precedono la produzione industrializzata e l'utilizzo degli stessi. Gli investimenti includono costi di ricerca e sviluppo degli attuali strumenti produttivi sia in termini di prodotti che processi, atti a generare un cambiamento della struttura produttiva al fine di produrre maggior efficienza nel medio/lungo periodo anche attraverso il ricorso ad applicativi basati sull'intelligenza artificiale.

Per lo sviluppo di questi progetti la Capogruppo ha sostenuto, nel corso del primo semestre, costi relativi ad attività di R&S per Euro 425.981 di cui Euro 343.076 riferiti al costo del personale tecnico impiegato in tali attività.

## Informativa sull'ambiente e sul personale

La Società, da tempo impegnata in un percorso di crescita sostenibile e responsabile, adotta e aggiorna costantemente tutte le misure necessarie alla prevenzione e protezione dai rischi nei luoghi di lavoro, in conformità con la normativa vigente. È stato attivato un fornitore specifico per le attività di monitoraggio (RSPP) e formazione periodica, e sono state nominate le figure aziendali previste dalla legislazione ed è stato eletto dai lavoratori il Rappresentante dei Lavoratori per la Sicurezza (RLS).

Il Documento di Valutazione dei Rischi (DVR) relativo alla Sede di Milano e agli uffici periferici – questi ultimi predisposti come integrazione e modifica del documento principale – viene periodicamente aggiornato per garantire un adeguato presidio dei rischi, anche alla luce di nuove attività, tecnologie e modalità organizzative.

Le attività informative, formative e di addestramento rivolte ai dipendenti sono pianificate e monitorate con regolarità, in coerenza con le necessità operative e i cambiamenti normativi. Particolare attenzione viene riservata alla riunione periodica annuale, prevista dalla normativa, che rappresenta un momento di confronto e miglioramento continuo in tema di salute, sicurezza e benessere nei luoghi di lavoro.

Accanto al rispetto degli obblighi di legge, la Società considera la responsabilità sociale un valore fondamentale e duraturo. Per questo motivo:

pone al centro le proprie persone, considerate un capitale prezioso su cui investire attraverso percorsi di formazione continua, sviluppo professionale e valorizzazione dei talenti;

promuove politiche di work-life balance finalizzate a favorire un equilibrio positivo tra vita privata e lavorativa;

sostiene iniziative aziendali inclusive e attente alle pari opportunità, al benessere psicofisico e alla valorizzazione delle diversità;

presta attenzione, dove possibile, all'impatto ambientale delle proprie attività, impegnandosi a ridurre sprechi e consumi, a ottimizzare l'utilizzo delle risorse e a diffondere pratiche di sostenibilità tra i collaboratori.

Attraverso queste azioni, la Società intende rafforzare ogni giorno il proprio impegno a garantire un ambiente di lavoro sicuro, stimolante e rispettoso delle persone e dell'ambiente, nella consapevolezza che il successo aziendale passa anche dalla crescita e dal benessere condiviso di chi ne fa parte.

## Altre informazioni.

In osservanza di quanto disposto dall'art. 2428 del Codice civile, si dà di seguito evidenza delle sedi operative secondarie della Società Capogruppo:

| INDIRIZZO             | LOCALITÀ |
|-----------------------|----------|
| Via Roberto Bracco, 6 | Milano   |
| Via Marsala, 29H      | Roma     |



Premesse

TECMA Highlights

Organi Sociali

Struttura del Gruppo

La Storia

Revenue Model

TECMA in Borsa

Relazione sulla gestione  
al 30.06.2025**Relazione Finanziaria  
consolidata al 30.06.25**Nota Integrativa alla Relazione  
Finanziaria consolidata

Nota Integrativa - Attivo

Nota Integrativa - Passivo

Nota Integrativa  
Conto EconomicoNota Integrativa  
Altre Informazioni

# Relazione Finanziaria semestrale consolidata abbreviata al 30 giugno 2025

## Stato Patrimoniale Consolidato

valori espressi in Euro  
30/06/2025 31/12/2024

| ATTIVO  | Tecma consolidato |                   |
|---|-------------------|-------------------|
| <b>B) Immobilizzazioni</b>  |                   |                   |
| I - Immobilizzazioni immateriali  |                   |                   |
| 1) costi di impianto e di ampliamento                                     | 2.461             | -                 |
| 2) costi di sviluppo  | 990.318           | 1.523.639         |
| 3) diritti di brevetto industr. e diritti di utilizz. opere dell'ingegno  | 455.695           | 860.006           |
| 4) concessioni, licenze, marchi e diritti simili                          | 16.834            | 17.554            |
| 6) immobilizzazioni in corso e acconti                                    | 343.076           | 0                 |
| 7) altre  | 448.837           | 489.544           |
| <b>Totale immobilizzazioni immateriali</b>                                | <b>2.257.221</b>  | <b>2.890.743</b>  |
| II - Immobilizzazioni materiali   |                   |                   |
| 2) Impianti e macchinari  | 14.115            | 18.762            |
| 3) attrezzature industriali e commerciali                                 | 458               | 655               |
| 4) altri beni   | 701.012           | 850.845           |
| 5) Immobilizzazioni in corso e acconti                                    | 17.441            | 29.169            |
| <b>Totale immobilizzazioni materiali</b>                                  | <b>733.026</b>    | <b>899.431</b>    |
| III - Immobilizzazioni finanziarie  |                   |                   |
| 1) partecipazioni in  |                   |                   |
| a) imprese controllate  | -                 | 50.000            |
| <b>Totale partecipazioni</b>  | <b>-</b>          | <b>50.000</b>     |
| 3) altri titoli   | 503.659           | 496.789           |
| <b>Totale immobilizzazioni finanziarie</b>                                | <b>503.659</b>    | <b>546.789</b>    |
| <b>Totale immobilizzazioni (B)</b>  | <b>3.493.906</b>  | <b>4.336.963</b>  |
| <b>C) Attivo circolante</b>   |                   |                   |
| II - Crediti  |                   |                   |
| 1) verso clienti  |                   |                   |
| esigibili entro l'esercizio successivo                                    | 3.957.177         | 3.994.392         |
| 5-bis) crediti tributari  | 81.753            | 268.767           |
| esigibili entro l'esercizio successivo                                    | 81.753            | 221.851           |
| esigibili oltre l'esercizio successivo                                    | -                 | 46.916            |
| 5-ter) imposte anticipate   | 317.091           | 317.091           |
| 5-quater) verso altri   | 38.925            | 101.418           |
| esigibili entro l'esercizio successivo                                    | 38.925            | 101.418           |
| esigibili oltre l'esercizio successivo                                    | -                 | -                 |
| <b>Totale crediti</b>   | <b>4.394.946</b>  | <b>4.681.668</b>  |
| III - Attività finanziarie che non costituiscono immobilizzazioni         |                   |                   |
| 6) altri titoli   | 1.030.794         | 1.008.847         |
| <b>Totale attività finanziarie che non costituiscono immobilizzazioni</b> | <b>1.030.794</b>  | <b>1.008.847</b>  |
| IV - Disponibilita' liquide   |                   |                   |
| 1) depositi bancari e postali   | 1.876.310         | 2.802.961         |
| 3) danaro e valori in cassa   | 21.784            | 10.580            |
| <b>Totale disponibilita' liquide</b>                                      | <b>1.898.094</b>  | <b>2.813.541</b>  |
| <b>Totale attivo circolante (C)</b>                                       | <b>7.323.834</b>  | <b>8.504.056</b>  |
| D) Ratei e risconti   | 263.775           | 268.046           |
| <b>TOTALE ATTIVO</b>  | <b>11.081.515</b> | <b>13.109.065</b> |

valori espressi in Euro  
30/06/2025 31/12/2024

| PASSIVO  |                   |                   |
|--|-------------------|-------------------|
| <b>A) Patrimonio netto</b>   |                   |                   |
| I - Capitale   | 1.093.574         | 1.093.574         |
| II - Riserva da soprapprezzo delle azioni                              | 15.756.826        | 15.756.826        |
| III - Riserve di rivalutazione   | 3.649.689         | 3.649.689         |
| IV - Riserva legale  | 21.065            | 21.029            |
| VI - Altre riserve, distintamente indicate                             |                   |                   |
| Riserva straordinaria  | 976.676           | 976.676           |
| Riserva da differenze di traduzione                                    | 23.104            | (309.395)         |
| <b>Totale altre riserve</b>  | <b>999.780</b>    | <b>667.281</b>    |
| VII - Riserva per operazioni di copertura dei flussi finanziari attesi | (29.343)          | (33.893)          |
| VIII - Utile (perdita) a nuovo   | (17.958.500)      | (15.580.276)      |
| IX - Utile (perdita) dell'esercizio                                    | (898.484)         | (1.985.431)       |
| <b>Totale patrimonio netto di gruppo</b>                               | <b>2.634.607</b>  | <b>3.588.799</b>  |
| <b>Totale patrimonio netto consolidato</b>                             | <b>2.634.607</b>  | <b>3.588.799</b>  |
| <b>Totale patrimonio netto</b>   | <b>2.634.607</b>  | <b>3.588.799</b>  |
| <b>B) Fondi per rischi ed oneri</b>                                    |                   |                   |
| 2) per imposte, anche differite  |                   |                   |
|  | -                 | -                 |
| 3) altri   | 29.343            | 33.893            |
| <b>Totale Fondi per rischi ed oneri</b>                                | <b>29.343</b>     | <b>33.893</b>     |
| <b>C) Trattamento di fine rapporto di lavoro subordinato</b>           | <b>628.249</b>    | <b>586.614</b>    |
| <b>D) Debiti</b>   |                   |                   |
| 4) debiti verso banche   |                   |                   |
| esigibili entro l'esercizio successivo                                 | 5.133.039         | 5.901.720         |
| esigibili oltre l'esercizio successivo                                 | 2.198.385         | 2.077.997         |
| 7) debiti verso fornitori  | 2.934.654         | 3.823.723         |
| esigibili entro l'esercizio successivo                                 | 634.516           | 769.261           |
| esigibili oltre l'esercizio successivo                                 | 634.516           | 769.261           |
| 12) debiti tributari   | 338.256           | 356.241           |
| esigibili entro l'esercizio successivo                                 | 338.256           | 356.241           |
| 13) debiti verso istituti di previdenza e di sicurezza sociale         | 286.094           | 352.085           |
| esigibili entro l'esercizio successivo                                 | 286.094           | 352.085           |
| 14) altri debiti   | 953.569           | 1.121.689         |
| esigibili entro l'esercizio successivo                                 | 953.569           | 1.121.689         |
| <b>Totale debiti</b>   | <b>7.345.474</b>  | <b>8.500.996</b>  |
| <b>C) Trattamento di fine rapporto di lavoro subordinato</b>           | <b>443.842</b>    | <b>398.763</b>    |
| <b>TOTALE PASSIVO</b>  | <b>11.081.515</b> | <b>13.109.065</b> |

## 01 Relazione Finanziaria

Premesse

TECMA Highlights

Organi Sociali

Struttura del Gruppo

La Storia

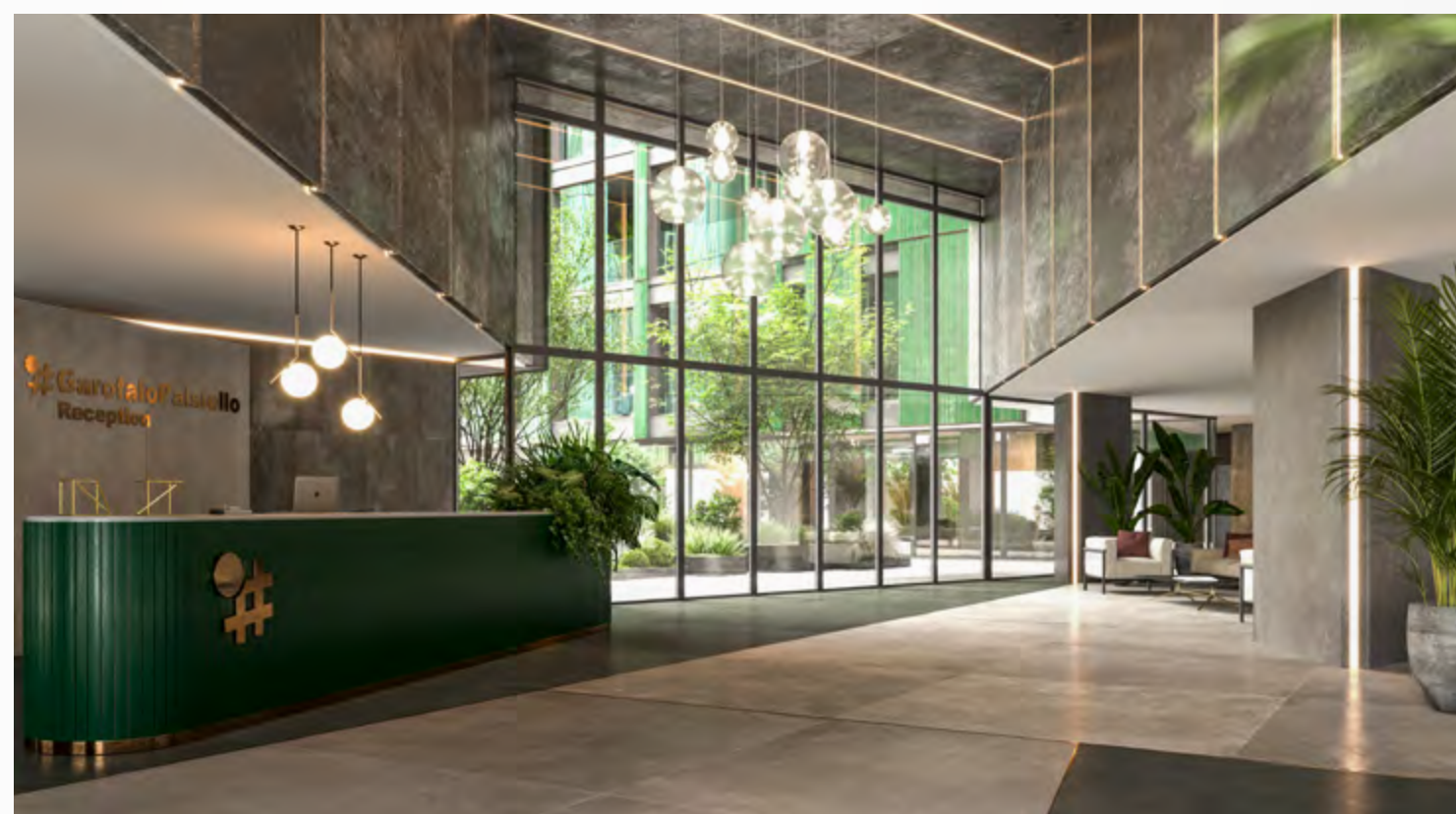
Revenue Model

TECMA in Borsa

Relazione sulla gestione  
al 30.06.2025Relazione Finanziaria  
consolidata al 30.06.25Nota Integrativa alla Relazione  
Finanziaria consolidata

Nota Integrativa - Attivo

Nota Integrativa - Passivo

Nota Integrativa  
Conto EconomicoNota Integrativa  
Altre Informazioni

## Conto Economico Consolidato

|   | valori espressi in Euro |                    |
|---|-------------------------|--------------------|
|   | 30/06/2025              | 30/06/2024         |
| <b>A) Valore della produzione</b>   |                         |                    |
| 1) ricavi delle vendite e delle prestazioni   | 6.354.069               | 6.705.572          |
| 4) incrementi di immobilizzazioni per lavori interni                                      | 343.076                 | 679.167            |
| 5) altri ricavi e proventi  | -                       | -                  |
| contributi in conto esercizio   | 23.458                  | 72.184             |
| altri   | 811.283                 | 405.402            |
| <b>Totale altri ricavi e proventi</b>   | <b>834.741</b>          | <b>477.586</b>     |
| <b>Totale valore della produzione</b>   | <b>7.531.886</b>        | <b>7.862.325</b>   |
| <b>B) Costi della produzione</b>  |                         |                    |
| 6) per materie prime, sussidiarie, di consumo e di merci                                  | 18.589                  | 65.796             |
| 7) per servizi  | 2.406.118               | 2.435.121          |
| 8) per godimento di beni di terzi   | 486.053                 | 455.686            |
| 9) per il personale   |                         |                    |
| a) salari e stipendi  | 2.994.920               | 3.119.004          |
| b) oneri sociali  | 897.302                 | 848.127            |
| c) trattamento di fine rapporto   | 182.868                 | 200.808            |
| e) altri costi  | 16.245                  | 7.138              |
| <b>Totale costi per il personale</b>  | <b>4.091.335</b>        | <b>4.175.077</b>   |
| 10) ammortamenti e svalutazioni   |                         |                    |
| a) ammortamento delle immobilizzazioni immateriali  | 1.068.851               | 1.681.918          |
| b) ammortamento delle immobilizzazioni materiali  | 201.315                 | 220.406            |
| d) svalutazione dei crediti compresi nell'attivo circolante e delle disponibilità liquide | -                       | (10.382)           |
| <b>Totale ammortamenti e svalutazioni</b>   | <b>1.270.166</b>        | <b>1.891.942</b>   |
| 14) oneri diversi di gestione   | 16.507                  | 15.786             |
| <b>Totale costi della produzione</b>  | <b>8.288.768</b>        | <b>9.039.408</b>   |
| <b>Differenza tra valore e costi della produzione (A - B)</b>                             | <b>(756.882)</b>        | <b>(1.177.083)</b> |
| <b>C) Proventi e oneri finanziari</b>   |                         |                    |
| 15) Proventi da partecipazioni  |                         |                    |
| a) da imprese controllate   | -                       | -                  |
| 15) altri proventi finanziari   |                         |                    |
| c) da titoli iscritti nell'attivo circolante che non sono partecipazioni                  | 9.153                   | 8.353              |
| d) proventi diversi dai precedenti  |                         |                    |
| altri   | 189                     | 3.172              |
| <b>Totale proventi diversi dai precedenti</b>   | <b>189</b>              | <b>3.172</b>       |
| <b>Totale altri proventi finanziari</b>   | <b>9.342</b>            | <b>11.525</b>      |
| 17) interessi ed altri oneri finanziari   |                         |                    |
| altri   | (100.033)               | (134.288)          |
| <b>Totale interessi e altri oneri finanziari</b>  | <b>(100.033)</b>        | <b>(134.288)</b>   |
| 17-bis) utili e perdite su cambi  | (91.737)                | 139.990            |
| <b>Totale proventi e oneri finanziari (15+16-17+-17-bis)</b>                              | <b>(182.428)</b>        | <b>17.227</b>      |
| <b>D) Rettifiche di valore di attività e passività finanziarie</b>                        |                         |                    |
| 18) rivalutazioni   |                         |                    |
| b) di immobilizzazioni finanziarie che non costituiscono partecipazioni                   | 7.561                   | 2.402              |
| c) di titoli iscritti nell'attivo circolante  | 4.460                   | -                  |
| 19) svalutazioni  |                         |                    |
| b) di immobilizzazioni finanziarie che non costituiscono partecipazioni                   | -                       | -                  |
| d) di strumenti finanziari derivati   | -                       | -                  |
| <b>Totale delle rettifiche (18-19)</b>  | <b>12.021</b>           | <b>2.402</b>       |
| <b>Risultato prima delle imposte (A-B+-C+-D)</b>  | <b>(927.289)</b>        | <b>(1.157.454)</b> |
| <b>20) Imposte sul reddito dell'esercizio, correnti, differite e anticipate</b>           |                         |                    |
| imposte correnti  | (296)                   | 3.299              |
| imposte differite e anticipate  | 29.101                  | -                  |
| <b>Totale delle imposte sul reddito dell'esercizio, correnti, differite e anticipate</b>  | <b>28.805</b>           | <b>3.299</b>       |
| <b>21) Utile (perdita) dell'esercizio</b>   | <b>(898.484)</b>        | <b>(1.154.155)</b> |

## 01 Relazione Finanziaria

Premesse

TECMA Highlights

Organi Sociali

Struttura del Gruppo

La Storia

Revenue Model

TECMA in Borsa

Relazione sulla gestione  
al 30.06.2025Relazione Finanziaria  
consolidata al 30.06.25Nota Integrativa alla Relazione  
Finanziaria consolidata

Nota Integrativa - Attivo

Nota Integrativa - Passivo

Nota Integrativa  
Conto EconomicoNota Integrativa  
Altre Informazioni

## Rendiconto finanziario consolidato (metodo indiretto)

valori espressi in Euro

30/06/2025 30/06/2024

Tecma consolidato

## A) Flussi finanziari derivanti dall'attività operativa (metodo indiretto)

|  |                  |                    |
|--|------------------|--------------------|
| Utile (perdita) dell'esercizio   | (898.484)        | (1.154.155)        |
| Imposte sul reddito  | (28.805)         | (3.299)            |
| Interessi passivi/(attivi)   | 90.691           | 122.763            |
| (Plusvalenze)/Minusvalenze derivanti dalla cessione di attività  | 1.460            | (80)               |
| <b>1) Utile (perdita) dell'esercizio prima d'imposte sul reddito, interessi, dividendi e plus/minusvalenze da cessione</b> | <b>(835.138)</b> | <b>(1.034.771)</b> |
| <i>Rettifiche per elementi non monetari che non hanno avuto contropartita nel capitale circolante netto</i>                |                  |                    |
| Accantonamenti ai fondi  | 182.868          | 190.426            |
| Ammortamenti delle immobilizzazioni  | 1.270.166        | 1.902.324          |
| Svalutazioni per perdite durevoli di valore  | (6.870)          | (2.403)            |
| <b>Totale rettifiche per elementi non monetari che non hanno avuto contropartita nel capitale circolante netto</b>         | <b>1.446.164</b> | <b>2.090.347</b>   |
| <b>2) Flusso finanziario prima delle variazioni del capitale circolante netto</b>  | <b>611.026</b>   | <b>1.055.576</b>   |
| <i>Variazioni del capitale circolante netto</i>  |                  |                    |
| Decremento/(Incremento) dei crediti verso clienti  | 37.215           | (703.380)          |
| Incremento/(Decremento) dei debiti verso fornitori   | (134.745)        | (18.098)           |
| Decremento/(Incremento) dei ratei e risconti attivi  | 4.271            | (131.459)          |
| Incremento/(Decremento) dei ratei e risconti passivi   | 45.079           | 397.693            |
| Altri decrementi/(Altri incrementi) del capitale circolante netto  | 14.498           | (277.756)          |
| <b>Totale variazioni del capitale circolante netto</b>   | <b>(33.682)</b>  | <b>(733.000)</b>   |
| <b>3) Flusso finanziario dopo le variazioni del capitale circolante netto</b>  | <b>577.344</b>   | <b>322.576</b>     |
| <i>Altre rettifiche</i>  |                  |                    |
| Interessi incassati/(pagati)   | (90.691)         | (122.763)          |
| (Utilizzo dei fondi)   | (141.233)        | (193.127)          |
| <b>Totale altre rettifiche</b>   | <b>(231.924)</b> | <b>(315.890)</b>   |
| <b>Flusso finanziario dell'attività operativa (A)</b>  | <b>345.420</b>   | <b>6.686</b>       |

## B) Flussi finanziari derivanti dall'attività d'investimento

|   |                  |                  |
|---|------------------|------------------|
| <i>Immobilizzazioni materiali</i>                           |                  |                  |
| (Investimenti)  | (36.620)         | (23.814)         |
| Disinvestimenti   | 1.710            | 84               |
| <i>Immobilizzazioni immateriali</i>                         |                  |                  |
| (Investimenti)  | (435.329)        | (689.889)        |
| <i>Immobilizzazioni finanziarie</i>                         |                  |                  |
| (Investimenti)  | -                | -                |
| <i>Attività finanziarie non immobilizzate</i>               |                  |                  |
| (Investimenti)  | (21.947)         | -                |
| <b>Flusso finanziario dell'attività di investimento (B)</b> | <b>(492.186)</b> | <b>(713.619)</b> |

## C) Flussi finanziari derivanti dall'attività di finanziamento

|  |                  |                    |
|--|------------------|--------------------|
| <i>Mezzi di terzi</i>  |                  |                    |
| Incremento/(Decremento) debiti a breve verso banche                    | 116.978          | (18.138)           |
| Accensione finanziamenti   | -                | -                  |
| (Rimborso finanziamenti)   | (885.659)        | (550.201)          |
| <b>Flusso finanziario dell'attività di finanziamento (C)</b>           | <b>(768.681)</b> | <b>(568.339)</b>   |
| <b>Incremento (decremento) delle disponibilità liquide (A ± B ± C)</b> | <b>(915.447)</b> | <b>(1.275.272)</b> |

valori espressi in Euro

30/06/2025 30/06/2024

## Disponibilità liquide a inizio esercizio

|  |                  |                  |
|--|------------------|------------------|
| Depositi bancari e postali                             | 2.802.961        | 4.468.032        |
| Danaro e valori in cassa                               | 10.580           | 30.806           |
| <b>Totale disponibilità liquide a inizio esercizio</b> | <b>2.813.541</b> | <b>4.498.838</b> |

## Disponibilità liquide a fine esercizio

|  |                  |                  |
|--|------------------|------------------|
| Depositi bancari e postali                           | 1.876.310        | 3.210.469        |
| Danaro e valori in cassa                             | 21.784           | 13.097           |
| <b>Totale disponibilità liquide a fine esercizio</b> | <b>1.898.094</b> | <b>3.223.566</b> |

## Informazioni in calce al rendiconto finanziario

Il rendiconto finanziario, che rappresenta il documento di sintesi che raccorda le variazioni intervenute nel corso dell'esercizio nel patrimonio aziendale con le variazioni nella situazione finanziaria, pone in evidenza i valori relativi alle risorse finanziarie di cui l'impresa ha avuto necessità nel corso dell'esercizio nonché i relativi impieghi.

In merito al metodo utilizzato si specifica che la Società ha adottato, secondo la previsione dell'OIC 10, il metodo indiretto in base al quale il flusso di liquidità è ricostruito rettificando il risultato di esercizio delle componenti non monetarie.

Milano, 25/09/2025

Il Presidente del Consiglio d'Amministrazione

Marco Signorelli



## 01 Relazione Finanziaria

Premesse

TECMA Highlights

Organi Sociali

Struttura del Gruppo

La Storia

Revenue Model

TECMA in Borsa

Relazione sulla gestione  
al 30.06.2025Relazione Finanziaria  
consolidata al 30.06.25**Nota Integrativa alla Relazione  
Finanziaria consolidata**

Nota Integrativa - Attivo

Nota Integrativa - Passivo

Nota Integrativa  
Conto EconomicoNota Integrativa  
Altre Informazioni

# Nota integrativa alla Relazione Finanziaria semestrale consolidata abbreviata

## Introduzione alla Nota Integrativa

Il bilancio consolidato semestrale abbreviato è costituito dallo stato patrimoniale, dal conto economico, dal rendiconto finanziario e dalla nota integrativa, redatti secondo i criteri previsti dalla vigente normativa ed in conformità ai principi contabili nazionali OIC, in particolare in applicazione del principio contabile OIC 30 "Bilanci Intermedi". Tale documento riflette le risultanze delle scritture contabili regolarmente tenute dalla capogruppo e dalle Società controllate, rettificata dalle eliminazioni proprie del processo di consolidamento, nonché dalle appostazioni delineate nel seguito di questa nota.

La situazione patrimoniale e finanziaria nonché il risultato economico del gruppo sono rappresentati in modo chiaro, veritiero e corretto.

I prospetti dello Stato Patrimoniale, del Conto Economico, del Rendiconto Finanziario, nonché le informazioni ed i valori riportati nelle note illustrative e negli allegati sono redatti in unità di euro, salvo diversa indicazione. I dati del Conto Economico, forniti con riguardo al semestre di riferimento, sono confrontati con i dati relativi ad analogo periodo dell'esercizio precedente.

La nota integrativa illustra, oltre ai criteri di consolidamento, anche i principi di valutazione seguiti per la redazione del bilancio consolidato semestrale abbreviato, nel rispetto della normativa civilistica in materia; vengono inoltre riportati: gli elenchi delle imprese incluse ed escluse dal consolidamento, il prospetto di raccordo fra patrimonio netto della capogruppo come risultante dal bilancio di esercizio e il patrimonio netto come risultante dal bilancio consolidato.

Il bilancio consolidato semestrale abbreviato è inoltre corredato da una relazione del Consiglio di amministrazione della Società capogruppo in ordine alla situazione del gruppo e sull'andamento della relativa gestione.

## Informativa sulla composizione del gruppo societario

Il gruppo societario risulta così composto:

| PARTECIPATA<br>RAGIONE SOCIALE    | PARTECIPANTE<br>RAGIONE SOCIALE | RUOLO       | TIPO DI CONTROLLO RISPETTO<br>ALLA CAPOGRUPPO | % DI CONTROLLO DIRETTO<br>% DI VOTI ESERCITABILI | % DI<br>CONSOLIDAMENTO |
|-----------------------------------|---------------------------------|-------------|---|--|------------------------|
| TECMA SOLUTIONS SPA               |                                 | HOLDING     |   |  |                        |
| TECMA SWISS SA<br>in liquidazione | TECMA SOLUTIONS SPA             | CONTROLLATA | DIRETTO                                       | 100  | 100                    |
| TECMA MIDDLE EAST<br>FZ-LLC       | TECMA SOLUTIONS SPA             | CONTROLLATA | DIRETTO                                       | 100  | 100                    |
| TECMA US INC                      | TECMA SOLUTIONS SPA             | CONTROLLATA | DIRETTO                                       | 100  | 100                    |
| TECMA STORE SRL                   | TECMA SOLUTIONS SPA             | CONTROLLATA | DIRETTO                                       | 100  | 100                    |

Tutte le imprese appartenenti al Gruppo alla data di riferimento del bilancio consolidato semestrale abbreviato sono state incluse nell'area di consolidamento.

Tutti i bilanci delle Società incluse nell'area di consolidamento sono espressi in Euro.

L'area di consolidamento non ha subito variazioni rispetto l'esercizio precedente.

La conversione in Euro dei bilanci delle Società estere oggetto di consolidamento viene effettuata applicando i cambi correnti alla data del bilancio per le poste di stato patrimoniale ed i cambi medi dell'esercizio per le poste del conto economico.

Le differenze cambio derivanti dalla conversione del patrimonio netto iniziale ai cambi correnti di fine esercizio e dalla conversione del conto economico ai cambi medi dell'esercizio vengono contabilizzati nell'ambito dei conti di patrimonio netto.

## 01 Relazione Finanziaria

Premesse

TECMA Highlights

Organi Sociali

Struttura del Gruppo

La Storia

Revenue Model

TECMA in Borsa

Relazione sulla gestione  
al 30.06.2025Relazione Finanziaria  
consolidata al 30.06.25Nota Integrativa alla Relazione  
Finanziaria consolidata

Nota Integrativa - Attivo

Nota Integrativa - Passivo

Nota Integrativa  
Conto EconomicoNota Integrativa  
Altre Informazioni

I cambi utilizzati sono:

| VALUTA                   | CAMBIO AL 30/06/25 | CAMBIO MEDIO 2025 |
|--------------------------|--------------------|-------------------|
| CHF Franco svizzero      | 1,06986            | 1,06617           |
| AED Dirham Emirati Arabi | 0,23233            | 0,24721           |
| USD Dollaro americano    | 0,85324            | 0,90790           |

## Criteri generali di redazione del bilancio consolidato

Non si sono verificati casi eccezionali che abbiano reso necessario il ricorso a deroghe di cui agli articoli 29 e 34 del D. Lgs. 127/91.

Per la redazione del bilancio consolidato semestrale abbreviato sono stati utilizzati i bilanci di esercizio, con riferimento alla data del 30 giugno 2025, delle Società appartenenti al gruppo come formulati dai rispettivi organi amministrativi.

I bilanci utilizzati per la redazione del bilancio consolidato erano tutti redatti applicando criteri di valutazione uniformi a quelli utilizzati dalla Società capogruppo nel proprio bilancio di esercizio.

La struttura e il contenuto dello stato patrimoniale, del conto economico e del rendiconto finanziario sono quelli previsti per i bilanci di esercizio delle Società consolidate, non ricorrendo i presupposti di cui al secondo periodo del 1° comma dell'art. 32 del D. Lgs. 127/91.

Si attesta che le modalità di redazione, la struttura nonché il contenuto dello stato patrimoniale, del conto economico e del rendiconto finanziario consolidati non sono variati rispetto l'esercizio precedente.

Il bilancio consolidato semestrale abbreviato è redatto in unità di Euro.

## Principi di consolidamento

Le partecipazioni in imprese controllate sono state consolidate utilizzando il metodo integrale.

Nella redazione del bilancio consolidato semestrale abbreviato, ai sensi del 2° comma dell'art. 31 del D. Lgs. 127/91, oltre alle partecipazioni in imprese incluse nel consolidamento, di cui si dirà, sono stati eliminati:

- tutti i crediti e i debiti delle imprese incluse nel consolidamento;
- i proventi ed oneri relativi ad operazioni intercorse tra le imprese medesime;
- gli utili e le perdite conseguenti ad operazioni effettuate tra tali imprese e relativi a valori compresi nel patrimonio.

Le partecipazioni sono state eliminate, unitamente alla corrispondente frazione del patrimonio netto, con riferimento ai valori contabili alla data di acquisizione o alla data in cui le imprese sono state incluse per la prima volta nel consolidamento.

## Criteri di valutazione applicati

I criteri applicati nella valutazione delle voci di bilancio e nelle rettifiche di valore sono conformi alle disposizioni del Codice civile e alle indicazioni contenute nei principi contabili emanati dall'Organismo Italiano di Contabilità. Gli stessi inoltre non sono variati rispetto all'esercizio precedente.

Ai sensi dell'articolo 38 c. 1 lettera a) del D.Lgs. 127/1991 si illustrano i più significativi criteri di valutazione adottati nel rispetto delle disposizioni contenute all'art.2426 del Codice civile, con particolare riferimento a quelle voci di bilancio per le quali il legislatore ammette diversi criteri di valutazione e di rettifica o per le quali non sono previsti specifici criteri.

## IMMOBILIZZAZIONI IMMATERIALI

Le immobilizzazioni immateriali, ricorrendo i presupposti previsti dai principi contabili, sono iscritte nell'attivo di stato patrimoniale al costo di acquisto e/o di produzione e vengono ammortizzate in quote costanti in funzione della loro utilità futura.

Il valore delle immobilizzazioni è esposto al netto dei fondi di ammortamento e delle svalutazioni.

L'ammortamento è stato operato in conformità al seguente piano prestabilito, che si ritiene assicuri una corretta ripartizione del costo sostenuto lungo la vita utile delle immobilizzazioni in oggetto:

| VOCI IMMOBILIZZAZIONI IMMATERIALI      | PERIODO                   |
|--|---------------------------|
| Costi di impianto e di ampliamento     | 3 - 5 anni                |
| Costi di sviluppo                      | 3 anni                    |
| Brevetti e utilizzazione opere ingegno | 5 anni                    |
| Marchi                                 | 18 anni                   |
| Altre immobilizzazioni immateriali     | 5 anni o durata contratto |

Il criterio di ammortamento delle immobilizzazioni immateriali è stato applicato con sistematicità ed in ogni esercizio, in relazione alla residua possibilità di utilizzazione economica di ogni singolo bene o spesa.

La contabilizzazione dei contributi pubblici ricevuti relativamente alle immobilizzazioni immateriali è avvenuta con il metodo indiretto. I contributi, pertanto, sono stati imputati al conto economico nella voce A5 "altri ricavi e proventi" e, quindi, rinviati per competenza agli esercizi successivi attraverso l'iscrizione di risconti passivi.

Ai sensi e per gli effetti dell'art.10 della legge 19 marzo 1983, n. 72, così come anche richiamato dalle successive leggi di rivalutazione monetaria, si precisa per quali beni immateriali è stata eseguita una rivalutazione monetaria evidenziandone il relativo ammontare.

| Descrizione                       | Costo storico<br>31/12/2020 | Fondo amm.to<br>al 31/12/2020 | Rivalutazione<br>DL 104/2020 | Valore<br>periziato |
|-----------------------------------|-----------------------------|-------------------------------|------------------------------|---------------------|
| Brevetti industriali (Capogruppo) | 31.445                      | (9.011)                       | 3.762.566                    | 3.785.000           |

Per quanto concerne il criterio adottato per effettuare le rivalutazioni, si specifica che è stato adottato il metodo della rivalutazione del solo costo storico.

Si evidenzia che su tali oneri immobilizzati non è stato necessario operare svalutazioni ex art. 2426 comma 1 n. 3 del Codice civile in quanto, come previsto dal principio contabile OIC 9, non sono stati riscontrati indicatori di potenziali perdite durevoli di valore delle immobilizzazioni immateriali.

## Costi di impianto e ampliamento

I costi di impianto e di ampliamento sono stati iscritti nell'attivo di stato patrimoniale con il consenso del collegio sindacale poiché aventi utilità pluriennale; tali costi sono stati ammortizzati entro un periodo non superiore a cinque anni.

## Costi di sviluppo

I costi di sviluppo sono stati iscritti nell'attivo di stato patrimoniale con il consenso del collegio sindacale in quanto aventi, secondo prudente giudizio, le caratteristiche richieste dall'OIC 24: i costi sono recuperabili e hanno attinenza a specifici progetti di sviluppo realizzabili e per i quali la Società possiede le necessarie risorse. Inoltre, i costi hanno attinenza ad un prodotto o processo chiaramente definito nonché identificabile e misurabile. Dal momento che è possibile stimarne attendibilmente la vita utile, considerata la rapida obsolescenza tecnologica dei progetti ad essi riferiti, tali costi vengono ammortizzati secondo una vita utile stimata in 3 esercizi.

## 01 Relazione Finanziaria

Premesse

TECMA Highlights

Organi Sociali

Struttura del Gruppo

La Storia

Revenue Model

TECMA in Borsa

Relazione sulla gestione  
al 30.06.2025Relazione Finanziaria  
consolidata al 30.06.25Nota Integrativa alla Relazione  
Finanziaria consolidata

Nota Integrativa - Attivo

Nota Integrativa - Passivo

Nota Integrativa  
Conto EconomicoNota Integrativa  
Altre Informazioni

## Beni immateriali

I beni immateriali sono rilevati al costo di acquisto comprendente anche i costi accessori e sono ammortizzati entro il limite legale o contrattuale previsto per gli stessi.

I beni immateriali generati internamente sono rilevati al costo di fabbricazione comprendente tutti i costi direttamente imputabili ai beni stessi.

## Immobilizzazioni in corso e acconti

Le immobilizzazioni immateriali in corso di costruzione, iscritte nella voce B.I.6, sono rilevate inizialmente alla data in cui sono sostenuti i primi costi per la costruzione del bene e comprendono i costi esterni sostenuti per la sua implementazione. Tali costi rimangono iscritti tra le immobilizzazioni in corso fino a quando non sia stato completato il progetto e non sono oggetto di ammortamento fino a tale momento.

## IMMOBILIZZAZIONI MATERIALI

I cespiti appartenenti alla categoria delle immobilizzazioni materiali, rilevati alla data in cui avviene il trasferimento dei rischi e dei benefici connessi al bene acquisito, sono iscritti in bilancio al costo di acquisto, aumentato degli eventuali oneri accessori sostenuti fino al momento in cui i beni sono pronti all'uso e comunque nel limite del loro valore recuperabile. Tali beni risultano esposti nell'attivo di bilancio al netto dei fondi di ammortamento e di svalutazione.

Il valore contabile dei beni, raggruppati in classi omogenee per natura ed anno di acquisizione, viene ripartito tra gli esercizi nel corso dei quali gli stessi verranno presumibilmente utilizzati. Tale procedura è attuata mediante lo stanziamento sistematico a conto economico di quote di ammortamento corrispondenti a piani prestabiliti, definiti al momento in cui il bene è disponibile e pronto all'uso, con riferimento alla presunta residua possibilità di utilizzo dei beni stessi. Detti piani, oggetto di verifica annuale, sono formati con riferimento al valore lordo dei beni e supponendo pari a zero il valore di realizzo al termine del processo.

L'ammortamento delle immobilizzazioni materiali, il cui utilizzo è limitato nel tempo, è stato operato in conformità al seguente piano prestabilito:

| VOCI IMMOBILIZZAZIONI MATERIALI           | ALIQUTE % |
|---|-----------|
| Impianti telefonici                       | 20%       |
| Impianti altri                            | 15%       |
| Attrezzature industriali e commerciali    | 15%       |
| Mobili, arredi e macch. ufficio ordinarie | 12% - 15% |
| Macchine ufficio elettroniche             | 20%       |
| Telefonia mobile                          | 25%       |

Per le immobilizzazioni acquisite nel corso dell'esercizio le suddette aliquote sono state ridotte alla metà in quanto la quota di ammortamento così ottenuta non si discosta significativamente dalla quota calcolata a partire dal momento in cui il cespite è disponibile e pronto all'uso.

I criteri di ammortamento delle immobilizzazioni materiali non sono variati rispetto a quelli applicati nell'esercizio precedente.

Ai sensi e per gli effetti dell'art.10 della legge 19 marzo 1983, n.72, così come anche richiamato dalle successive leggi di rivalutazione monetaria, si precisa che per i beni materiali tuttora esistenti in patrimonio non è stata mai eseguita alcuna rivalutazione monetaria.

Si evidenzia che non è stato necessario operare svalutazioni ex art. 2426 comma 1 n. 3 del Codice civile in quanto, come previsto dal principio contabile OIC 9, non sono stati riscontrati indicatori di potenziali perdite durevoli di valore delle immobilizzazioni materiali.

## IMMOBILIZZAZIONI FINANZIARIE

## Altri titoli

Le immobilizzazioni finanziarie costituite da altri titoli e riferite a quote di un fondo comune d'investimento, sono state rilevate in bilancio secondo il criterio del costo di acquisto corrispondente al prezzo effettivamente corrisposto. Si evidenzia che è stato necessario operare svalutazioni ex art. 2426, comma 1, n. 3 del Codice civile in quanto, come previsto dal principio contabile OIC 9, sono stati riscontrati indicatori di potenziali perdite di valori.

## RIMANENZE

Le rimanenze di beni sono valutate al minore tra il costo di acquisto e/o di produzione e il valore di realizzo desumibile dall'andamento del mercato.

Il costo di acquisto comprende gli eventuali oneri accessori di diretta imputazione.

Il costo di produzione non comprende i costi di indiretta imputazione in quanto questi ultimi non sono risultati imputabili secondo un metodo oggettivo.

## CREDITI ISCRITTI NELL'ATTIVO CIRCOLANTE

I crediti iscritti nell'attivo circolante sono stati rilevati in bilancio secondo il criterio del costo ammortizzato, come definito dall'art.2426 c.2 c.c., tenendo conto del fattore temporale e del valore di presumibile di realizzo, conformemente a quanto previsto dall'art. 2426, comma 1, n. 8 del Codice civile.

L'adeguamento al presumibile valore di realizzo è stato effettuato mediante lo stanziamento di un fondo svalutazione crediti.

Per i crediti per i quali sia stata verificata l'irrilevanza dell'applicazione del metodo del costo ammortizzato e/o dell'attualizzazione ai fini dell'esigenza di dare una rappresentazione veritiera e corretta della situazione patrimoniale ed economica societaria, è stata mantenuta l'iscrizione secondo il presumibile valore di realizzo. Tale evenienza si è verificata ad esempio in presenza di crediti con scadenza inferiore ai dodici mesi o, in riferimento al criterio del costo ammortizzato, nel caso in cui i costi di transazione, le commissioni e ogni altra differenza tra valore iniziale e valore a scadenza sono di scarso rilievo o, ancora, nel caso di attualizzazione, in presenza di un tasso di interesse desumibile dalle condizioni contrattuali non significativamente diverso dal tasso di interesse di mercato.

## DISPONIBILITÀ LIQUIDE

Le disponibilità liquide sono valutate con i seguenti criteri:

- denaro, al valore nominale;
- depositi bancari e assegni in cassa, al presumibile valore di realizzo. Nel caso specifico, il valore di realizzo coincide con il valore nominale.

## Ratei e risconti attivi

I ratei e risconti sono stati calcolati sulla base del principio della competenza, mediante la ripartizione dei ricavi e/o costi comuni a più esercizi.

## Patrimonio netto

Le voci sono esposte in bilancio al loro valore contabile secondo le indicazioni contenute nel principio contabile OIC 28.

## Trattamento di fine rapporto di lavoro subordinato

Il TFR è stato calcolato conformemente a quanto previsto dall'art. 2120 del Codice civile, tenuto conto delle disposizioni legislative e delle specificità dei contratti e delle categorie professionali, e comprende le quote annue maturate e le rivalutazioni effettuate sulla base dei coefficienti ISTAT.

L'ammontare del fondo è rilevato al netto degli acconti erogati, delle quote utilizzate per le cessazioni del rapporto di lavoro intervenute nel corso dell'esercizio e degli smobilizzi ai fondi integrativi ed al Fondo di Tesoreria istituito presso l'INPS e rappresenta il debito certo nei confronti dei lavoratori dipendenti alla data di chiusura del bilancio.

## Debiti

I debiti sono stati rilevati in bilancio secondo il criterio del costo ammortizzato, come definito dall'art.2426 c.2 c.c., tenendo conto del fattore temporale, conformemente a quanto previsto dall'art. 2426, comma 1, n. 8 del Codice civile. Per i debiti per i quali sia stata verificata l'irrilevanza dell'applicazione del metodo del costo ammortizzato e/o dell'attualizzazione, ai fini dell'esigenza di dare una rappresentazione veritiera e corretta della situazione patrimoniale ed economica societaria, è stata mantenuta l'iscrizione secondo il valore nominale. Tale evenienza si è verificata ad esempio in presenza di debiti con scadenza inferiore ai dodici mesi o, in riferimento al criterio del costo ammortizzato, nel caso in cui i costi di transazione, le commissioni e ogni altra differenza tra valore iniziale e valore a scadenza sono di scarso rilievo o, ancora, nel caso di attualizzazione, in presenza di un tasso di interesse desumibile dalle condizioni contrattuali non significativamente diverso dal tasso di interesse di mercato.

La classificazione dei debiti tra le varie voci di debito è effettuata sulla base della natura (o dell'origine) degli stessi rispetto alla gestione ordinaria a prescindere dal periodo di tempo entro cui le passività devono essere estinte.

## Ratei e risconti passivi

I ratei e risconti sono stati calcolati sulla base del principio della competenza, mediante la ripartizione dei costi e/o ricavi comuni a più esercizi.

## 01 Relazione Finanziaria

Premesse

TECMA Highlights

Organi Sociali

Struttura del Gruppo

La Storia

Revenue Model

TECMA in Borsa

Relazione sulla gestione  
al 30.06.2025Relazione Finanziaria  
consolidata al 30.06.25Nota Integrativa alla Relazione  
Finanziaria consolidata

## Nota Integrativa - Attivo

Nota Integrativa - Passivo

Nota Integrativa  
Conto EconomicoNota Integrativa  
Altre Informazioni

## Nota Integrativa - Attivo

Di seguito si analizzano nel dettaglio i movimenti delle singole voci di bilancio, secondo il dettato della normativa vigente.

## Immobilizzazioni

## IMMOBILIZZAZIONI IMMATERIALI

Le immobilizzazioni immateriali ammontano ad Euro 2.257.221 e presentano un decremento di Euro 663.523 rispetto al termine dello scorso anno.

La composizione delle voci e le relative movimentazioni sono esposte nella seguente tabella:

| DESCRIZIONE  | COSTO STORICO     | INCREMENTI     | DECREMENTI | RICLASSIFICHE | COSTO STORICO     | FONDO AMM.TO        | INCREMENTI         | DECREMENTI | RICLASSIFICHE | RIV./ (SVAL.) | FONDO AMM.TO        | VALORE NETTO     | valori espressi in Euro |                  |
|--|-------------------|----------------|------------|---------------|-------------------|---------------------|--------------------|------------|---------------|---------------|---------------------|------------------|-------------------------|------------------|
|  |                   |                |            |               |                   |                     |                    |            |               |               |                     |                  | 31/12/2024              | 30/06/2025       |
| Costi impianto ampliamento                         | 1.295.796         | 2.765          | -          | -             | 1.298.561         | (1.295.796)         | (304)              | -          | -             | -             | (1.296.101)         | 2.461            | (1.296.101)             | 2.461            |
| Costi di sviluppo                                  | 12.321.955        | 82.905         | -          | -             | 12.404.860        | (10.798.316)        | (616.226)          | -          | -             | -             | (11.414.542)        | 990.318          | (11.414.542)            | 990.318          |
| Diritti brev. Industriale e utilizza.opere ingegno | 4.144.359         | 6.582          | -          | -             | 4.150.940         | (3.284.352)         | (410.893)          | -          | -             | -             | (3.695.246)         | 455.695          | (3.695.246)             | 455.695          |
| Concessioni, licenze, marchi                       | 25.928            | -              | -          | -             | 25.928            | (8.374)             | (721)              | -          | -             | -             | (9.094)             | 16.834           | (9.094)                 | 16.834           |
| Immobiliz.immateriali in corso                     | -                 | 343.076        | -          | -             | 343.076           | -                   | -                  | -          | -             | -             | -                   | 343.076          | -                       | 343.076          |
| Altre immateriali                                  | 741.742           | -              | -          | -             | 741.742           | (252.198)           | (40.707)           | -          | -             | -             | (292.905)           | 448.837          | (292.905)               | 448.837          |
| <b>Valore finale</b>                               | <b>18.529.779</b> | <b>435.328</b> | <b>-</b>   | <b>-</b>      | <b>18.965.107</b> | <b>(15.639.036)</b> | <b>(1.068.851)</b> | <b>-</b>   | <b>-</b>      | <b>-</b>      | <b>(16.707.887)</b> | <b>2.257.221</b> | <b>(16.707.887)</b>     | <b>2.257.221</b> |

La voce "Costi impianto ed ampliamento" ammonta ad Euro 2.461 e si riferisce esclusivamente alla capitalizzazione delle spese sostenute per la costituzione della società controllata Tecma Store Srl.

La voce "Costi di sviluppo" ammonta ad Euro 990.318 e si riferisce ai costi sostenuti negli anni dalla Capogruppo per l'attività di ricerca e sviluppo su progetti in temi di innovazione aziendale, trasformazione digitale e nuove tecnologie. I propri sforzi in particolare sono stati focalizzati sui seguenti progetti che si ritiene particolarmente innovativi e precisamente:

- **Business Suite Software per Co-living:** implementazione e rilascio della prima piattaforma dedicata alla gestione digitale di un business di co-living, con flussi utente progettati specificamente per il mondo della locazione rivolto a giovani professionisti e studenti;
- **Business Suite Software per Sell:** identificazione ed introduzione di ottimizzazioni applicative e architetture volte a garantire una maggiore scalabilità della piattaforma, in primis sulla componente di gestione clienti;
- **Enterprise Digital Platform:** studio, progettazione e realizzazione di un nuovo primo prototipo per la selezione interattiva di appartamenti su di una rappresentazione tridimensionale realistica del prodotto immobiliare.
- **Interactive Apartments Selector:** studio, progettazione e realizzazione di un nuovo primo prototipo per la selezione interattiva di appartamenti su di una rappresentazione tridimensionale realistica del prodotto immobiliare.
- **Industrializzazione di prodotto e processi:** studio e progettazione per la realizzazione e la verifica di prototipi o modelli che precedono la produzione industrializzata e l'utilizzo degli stessi. Gli investimenti includono costi di ricerca e sviluppo degli attuali strumenti produttivi sia in termini di prodotti che processi, atti a generare un cambiamento della struttura produttiva al fine di produrre maggior efficienza nel medio/lungo periodo anche attraverso il ricorso ad applicativi basati sull'intelligenza artificiale.

Per lo sviluppo di questi progetti la Capogruppo ha sostenuto, nel corso del primo semestre, costi relativi ad attività di R&S per Euro 425.981 di cui Euro 343.076 riferiti al costo del personale tecnico impiegato in tali attività. Si confida che l'esito positivo di tali innovazioni possa generare buoni risultati in termini di fatturato con ricadute favorevoli sull'economia dell'azienda.

La voce "Diritti di brevetto industriale e di utilizzo di opere dell'ingegno" ammonta ad Euro 455.695 e si riferisce ai costi sostenuti per l'acquisto, a titolo di licenze d'uso, di software applicativi ed i diritti di brevetto di cui il Gruppo è titolare.

La voce "Altre immateriali" ammonta ad Euro 448.837 e si riferisce ai costi sostenuti per le migliorie presso la sede di Via Bracco, 6 a Milano.



## 01 Relazione Finanziaria

Premesse

TECMA Highlights

Organi Sociali

Struttura del Gruppo

La Storia

Revenue Model

TECMA in Borsa

Relazione sulla gestione  
al 30.06.2025Relazione Finanziaria  
consolidata al 30.06.25Nota Integrativa alla Relazione  
Finanziaria consolidata

## Nota Integrativa - Attivo

Nota Integrativa - Passivo

Nota Integrativa  
Conto EconomicoNota Integrativa  
Altre Informazioni

## IMMOBILIZZAZIONI MATERIALI

Le immobilizzazioni materiali ammontano ad Euro 733.026 e presentano un decremento di Euro 166.404 rispetto al termine dello scorso anno.

La composizione delle voci e le relative movimentazioni sono esposte nella seguente tabella:

valori espressi in Euro

| DESCRIZIONE                            | COSTO STORICO    | INCREMENTI    | DECREMENTI     | RICLASSIFICHE | COSTO STORICO    | FONDO AMM.TO       | INCREMENTI       | DECREMENTI   | RICLASSIFICHE | RIV./ (SVAL.) | FONDO AMM.TO       | VALORE NETTO   |
|--|------------------|---------------|----------------|---------------|------------------|--------------------|------------------|--------------|---------------|---------------|--------------------|----------------|
|  | 31/12/2024       |               |                |               | 30/06/2025       | 31/12/2024         |                  |              |               |               | 30/06/2025         | 30/06/2025     |
| Terreni e fabbricati                   | -                | -             | -              | -             | -                | -                  | -                | -            | -             | -             | -                  | -              |
| Impianti e macchinari                  | 63.773           | -             | -              | -             | 63.773           | (45.012)           | (4.646)          | -            | -             | -             | (49.658)           | 14.115         |
| Attrezzature industriali e commerciali | 9.772            | -             | -              | -             | 9.772            | (9.117)            | (197)            | -            | -             | -             | (9.314)            | 458            |
| Altri beni                             | 2.420.683        | -             | (4.519)        | 48.347        | 2.464.512        | (1.569.838)        | (195.651)        | 2.808        | -             | (818)         | (1.763.500)        | 701.012        |
| Immobiliz.materiali in corso           | 29.169           | 36.619        | -              | (48.347)      | 17.441           | -                  | -                | -            | -             | -             | -                  | 17.441         |
| <b>Valore finale</b>                   | <b>2.523.398</b> | <b>36.619</b> | <b>(4.519)</b> |               | <b>2.555.498</b> | <b>(1.623.968)</b> | <b>(200.495)</b> | <b>2.808</b> | <b>-</b>      | <b>(818)</b>  | <b>(1.822.472)</b> | <b>733.026</b> |

La voce "Altri beni" ammonta ad Euro 701.012 e comprende principalmente le seguenti categorie di beni:

- "Mobili e arredi" pari ad Euro 81.237, per arredi d'ufficio in uso;
- "Macchine ufficio elettroniche" pari ad Euro 303.959, per hardware in uso;
- "Digital desk" pari ad Euro 255.344, per hardware concesso in uso ai clienti.

Sui detti cespiti sono stati operati gli ammortamenti indicati in tabella facendo a tal fine esplicito riferimento, ai sensi dell'art. 2427 3 bis, c.c. al loro concorso alla futura produzione di risultati economici, alla loro prevedibile durata utile e, per quanto rilevante, al loro valore di mercato.

Alla data di riferimento del bilancio non si sono verificati indicatori di perdita durevole di valore con riferimento alle immobilizzazioni.

## Operazioni di locazione finanziaria

Il Gruppo alla data di chiusura dell'esercizio non ha in corso alcun contratto di leasing finanziario.

## IMMOBILIZZAZIONI FINANZIARIE

Le immobilizzazioni finanziarie rilevano, da parte della Capogruppo, le quote del fondo comune d'investimento "Anima Fondo Imprese", di tipo obbligazionario flessibile, la cui acquisizione è funzionale a diversificare la propria strategia finanziaria puntando su un prodotto con un profilo di rischio ridotto.

Si evidenzia che sui titoli non è stato necessario operare svalutazioni ex art. 2426, comma 1, n. 3 del Codice civile in quanto, come previsto dal principio contabile OIC 9, non sono stati riscontrati indicatori di potenziali perdite di valore.

Le immobilizzazioni finanziarie presenti in bilancio non sono state iscritte ad un valore superiore al loro "fair value".

## Attivo circolante

## CREDITI ISCRITTI NELL'ATTIVO CIRCOLANTE

Nella seguente tabella vengono esposte le informazioni relative alle variazioni dei crediti iscritti nell'attivo circolante.

valori espressi in Euro

| DESCRIZIONE        | 30/06/2025       | 31/12/2024       | Variaz. assoluta |
|--------------------|------------------|------------------|------------------|
| Verso clienti      | 3.957.177        | 3.994.392        | (37.215)         |
| Crediti tributari  | 81.753           | 268.767          | (187.014)        |
| Imposte anticipate | 317.091          | 317.091          | -                |
| Verso altri        | 398.925          | 101.418          | (62.493)         |
| <b>Totale</b>      | <b>4.394.946</b> | <b>4.681.668</b> | <b>(286.722)</b> |

I "Crediti verso clienti" ammontano ad Euro 3.957.177 (di cui Capogruppo Euro 3.138.435), contro Euro 3.994.392 di fine 2024, con un decremento di Euro 37.215.

Tale importo include il valore di fatture da emettere pari ad Euro 593.627 (completamente in capo alla Capogruppo), contro Euro 437.706 di fine 2024; tale variazione è conseguenza di:

- Euro 138.794 di storni per ricavi precedentemente stanziati, principalmente a seguito della corretta fatturazione ed incasso del credito;
- Euro 294.715 di accantonamenti per ricavi per servizi lavorati ma non ancora fatturati.

Tali crediti sono iscritti al netto di un fondo rischi su crediti pari ad Euro 241.593.

L'ammontare del fondo svalutazione crediti è stato determinato sulla base di un'analisi puntuale dei crediti in essere al 30 giugno 2025, tenuto conto della possibilità di recupero dei crediti scaduti.

## 01 Relazione Finanziaria

Premesse

TECMA Highlights

Organi Sociali

Struttura del Gruppo

La Storia

Revenue Model

TECMA in Borsa

Relazione sulla gestione  
al 30.06.2025Relazione Finanziaria  
consolidata al 30.06.25Nota Integrativa alla Relazione  
Finanziaria consolidata

Nota Integrativa - Attivo

Nota Integrativa - Passivo

Nota Integrativa  
Conto EconomicoNota Integrativa  
Altre Informazioni

I "Crediti tributari" sono iscritti per un valore di Euro 81.753, contro Euro 268.767 al 31 dicembre 2024, con un decremento di Euro 187.014.

Le "Imposte anticipate" ammontano ad Euro 317.091.

I "Crediti verso altri" ammontano ad Euro 38.925 ed includono prevalentemente depositi cauzionali.

**Suddivisione dei crediti iscritti nell'attivo circolante per durata residua e per area geografica**

Nella seguente tabella viene esposta la ripartizione per durata residua e per area geografica dei crediti iscritti nell'attivo circolante.

| valori espressi in Euro                          |                  |                |                |                 |
|--|------------------|----------------|----------------|-----------------|
| DESCRIZIONE                                      | ITALIA           | ALTRI PAESI UE | RESTO D'EUROPA | RESTO DEL MONDO |
| <b>Verso clienti</b>                             | <b>3.045.183</b> | <b>2.560</b>   | <b>51.380</b>  | <b>858.055</b>  |
| Importo esigibile entro l'es. successivo         | 3.045.183        | 2.560          | 51.380         | 858.055         |
| Importo esigibile oltre l'es. succ. entro 5 anni |                  |                |                |                 |
| Importo esigibile oltre 5 anni                   |                  |                |                |                 |
| <b>Crediti tributari</b>                         | <b>54.961</b>    | <b>-</b>       | <b>-</b>       | <b>26.793</b>   |
| Importo esigibile entro l'es. successivo         | 54.961           |                |                | 26.793          |
| Importo esigibile oltre l'es. succ. entro 5 anni | -                |                |                |                 |
| Importo esigibile oltre 5 anni                   |                  |                |                |                 |
| <b>Imposte anticipate</b>                        | <b>317.091</b>   | <b>-</b>       | <b>-</b>       | <b>-</b>        |
| Importo esigibile entro l'es. successivo         | 317.091          |                |                |                 |
| Importo esigibile oltre l'es. succ. entro 5 anni |                  |                |                |                 |
| Importo esigibile oltre 5 anni                   |                  |                |                |                 |
| <b>Verso altri</b>                               | <b>34.476</b>    | <b>-</b>       | <b>-</b>       | <b>4.449</b>    |
| Importo esigibile entro l'es. successivo         | 34.476           |                |                | 4.449           |
| Importo esigibile oltre l'es. succ. entro 5 anni | -                |                |                |                 |
| Importo esigibile oltre 5 anni                   |                  |                |                |                 |

**ATTIVITÀ FINANZIARIE**

Le attività finanziarie rilevano, da parte della Capogruppo, gli investimenti a breve termine in titoli di stato, la cui acquisizione è funzionale a remunerare la liquidità eccedente.

**DISPONIBILITÀ LIQUIDE**

Nella seguente tabella vengono esposte le informazioni relative alle variazioni delle disponibilità liquide.

| valori espressi in Euro    |                  |                  |                  |
|----------------------------|------------------|------------------|------------------|
| DESCRIZIONE                | 30/06/2025       | 31/12/2024       | Variaz. assoluta |
| Depositi bancari e postali | 1.876.310        | 2.802.961        | (926.651)        |
| Danaro e valori in cassa   | 21.784           | 10.580           | 11.204           |
| <b>Totale</b>              | <b>1.898.094</b> | <b>2.813.541</b> | <b>(915.447)</b> |

L'ammontare delle disponibilità liquide pari ad Euro 1.898.094 è costituito dalla liquidità esistente in cassa e in carte prepagate alla fine del periodo (Euro 21.784) e dai depositi di conto corrente presso aziende creditizie (Euro 1.876.310, di cui Euro 1.321.113 relativi alla Capogruppo).

La variazione subita dalla voce è spiegata nel rendiconto finanziario.

**Ratei e risconti attivi**

Nella seguente tabella vengono esposte le informazioni relative alle variazioni dei ratei e risconti attivi.

| valori espressi in Euro |                |                |                  |
|-------------------------|----------------|----------------|------------------|
| DESCRIZIONE             | 30/06/2025     | 31/12/2024     | Variaz. assoluta |
| Ratei e risconti        | 263.775        | 268.046        | (4.271)          |
| <b>Totale</b>           | <b>263.775</b> | <b>268.046</b> | <b>(4.271)</b>   |

Nel seguente prospetto è illustrata la composizione delle voci di cui in oggetto, in quanto risultanti iscritte in bilancio.

| valori espressi in Euro |                 |                |                |                  |
|-------------------------|-----------------|----------------|----------------|------------------|
| DESCRIZIONE             | DETTAGLIO       | 30/06/2025     | 31/12/2024     | Variaz. assoluta |
| Ratei e risconti        |                 |                |                |                  |
|                         | Ratei attivi    | -              | -              | -                |
|                         | Risconti attivi | 263.775        | 268.046        | (4.271)          |
| <b>Totale</b>           |                 | <b>263.775</b> | <b>268.046</b> | <b>(4.271)</b>   |

I risconti attivi relativi alla Capogruppo ammontano ad Euro 254.999 relativi prevalentemente a licenze software e manutenzioni IT.

Non sussistono ratei e risconti con scadenza oltre i 5 anni.

**Oneri finanziari capitalizzati**

Tutti gli interessi e gli altri oneri finanziari sono stati interamente spesi nell'esercizio. Ai fini dell'art. 38, c. 1, lettera g) del D.Lgs. 127/1991 si attesta quindi che non sussistono capitalizzazioni di oneri finanziari.

## 01 Relazione Finanziaria

Premesse

TECMA Highlights

Organi Sociali

Struttura del Gruppo

La Storia

Revenue Model

TECMA in Borsa

Relazione sulla gestione  
al 30.06.2025Relazione Finanziaria  
consolidata al 30.06.25Nota Integrativa alla Relazione  
Finanziaria consolidata

Nota Integrativa - Attivo

**Nota Integrativa - Passivo**Nota Integrativa  
Conto EconomicoNota Integrativa  
Altre Informazioni

## Nota Integrativa - Passivo

Di seguito si analizzano nel dettaglio i movimenti delle singole voci di bilancio, secondo il dettato della normativa vigente.

### Patrimonio Netto

Con riferimento al periodo in chiusura nelle seguenti tabelle vengono esposte:

- le variazioni delle singole voci del patrimonio netto consolidato, includendo anche le quote riferite al patrimonio netto di terzi;
- il prospetto di raccordo tra il patrimonio netto e il risultato dell'esercizio del bilancio d'esercizio della Società controllante e il patrimonio netto e il risultato dell'esercizio del bilancio consolidato.

valori espressi in Euro

| DESCRIZIONE  | 31/12/2024          | Giroconto risultato | Altri movimenti  | Risultato di periodo | 30/06/2025          |
|--|---------------------|---------------------|------------------|----------------------|---------------------|
| Capitale   | 1.093.574           | -                   | -                | -                    | 1.093.574           |
| Riserva da soprapprezzo delle azioni                             | 15.756.826          | -                   | -                | -                    | 15.756.826          |
| Riserve di rivalutazione   | 3.649.689           | -                   | -                | -                    | 3.649.689           |
| Riserva legale   | 21.029              | -                   | 36               | -                    | 21.065              |
| Riserva straordinaria  | 976.676             | -                   | -                | -                    | 976.676             |
| Riserva da differenze di traduzione                              | (309.395)           | -                   | 332.499          | -                    | 23.104              |
| Riserva per operazioni di copertura dei flussi finanziari attesi | (33.893)            | -                   | 4.550            | -                    | (29.343)            |
| <b>Utile (perdita) a nuovo</b>                                   | <b>(15.580.276)</b> | <b>(1.985.431)</b>  | <b>(392.793)</b> | <b>-</b>             | <b>(17.958.500)</b> |
| <b>Utile (perdita) dell'esercizio</b>                            | <b>(1.985.431)</b>  | <b>1.985.431</b>    | <b>-</b>         | <b>(898.484)</b>     | <b>(898.484)</b>    |
| <i>Totale Patrimonio Netto di gruppo</i>                         | <i>3.588.799</i>    | <i>-</i>            | <i>(55.708)</i>  | <i>(898.484)</i>     | <i>2.634.607</i>    |
| <b>Totale Patrimonio Netto</b>                                   | <b>3.588.799</b>    | <b>-</b>            | <b>(55.708)</b>  | <b>(898.484)</b>     | <b>2.634.607</b>    |

Il prospetto di raccordo tra il patrimonio netto ed il risultato dell'esercizio risultante dal bilancio della Società Capogruppo ed i corrispondenti valori consolidati al 30 giugno 2025 di pertinenza del Gruppo è il seguente (in Euro):

valori espressi in Euro

|   | 30/06/2025       |                  |
|---|------------------|------------------|
|   | Patrimonio Netto | Utile (perdita)  |
| <b>Importi risultanti dal bilancio d'esercizio di TECMA Solutions SPA</b>   | <b>2.290.016</b> | <b>(761.551)</b> |
| Differenza cambi da Conversione Bilanci in Valuta                           | 23.104           |                  |
| Risultato delle partecipate a nuovo   | 458.420          |                  |
| Risultato delle partecipate   | 57.797           | 57.797           |
| Rideterminazione ammortamenti   | -                | -                |
| Differenze Cambio da Elisione Costi e ricavi Intercompany                   | (194.732)        | (194.732)        |
| Arrotondamenti  | 2                | 2                |
| Quota di terzi - rettifiche Conto Economico                                 |                  |                  |
| <b>Importi di pertinenza del gruppo risultanti dal bilancio consolidato</b> | <b>2.634.607</b> | <b>(898.484)</b> |

## 01 Relazione Finanziaria

Premesse

TECMA Highlights

Organi Sociali

Struttura del Gruppo

La Storia

Revenue Model

TECMA in Borsa

Relazione sulla gestione  
al 30.06.2025Relazione Finanziaria  
consolidata al 30.06.25Nota Integrativa alla Relazione  
Finanziaria consolidata

Nota Integrativa - Attivo

**Nota Integrativa - Passivo**Nota Integrativa  
Conto EconomicoNota Integrativa  
Altre Informazioni**Trattamento di fine rapporto di lavoro subordinato**

Nella seguente tabella vengono espone le informazioni relative alle variazioni del trattamento di fine rapporto di lavoro subordinato.

| valori espressi in Euro                            | Variazioni nell'esercizio |                |          | 30/06/2025 |         |
|--|---------------------------|----------------|----------|------------|---------|
|  | 31/12/2024                | Accantonamento | Utilizzo |            | Totale  |
| Trattamento di fine rapporto di lavoro subordinato | 586.614                   | 182.868        | 141.234  | 41.635     | 628.249 |

Il Trattamento di fine rapporto di lavoro subordinato fa riferimento alla sola Capogruppo.

La passività accantonata rappresenta l'effettivo debito della Società al 30 giugno 2025 verso i dipendenti in forza a tale data, al netto degli anticipi corrisposti, determinato in conformità di legge e dei contratti di lavoro vigenti, considerando ogni forma di remunerazione avente carattere continuativo.

**Debiti**

Nella seguente tabella vengono espone le informazioni relative alle variazioni dei debiti:

| DESCRIZIONE  | valori espressi in Euro |                  |                    |
|--|-------------------------|------------------|--------------------|
|  | 30/06/2025              | 31/12/2024       | Variaz. assoluta   |
| Debiti verso banche  | 5.133.039               | 5.901.720        | (768.681)          |
| Debiti verso fornitori                                     | 634.516                 | 769.261          | (134.745)          |
| Debiti tributari   | 338.256                 | 356.241          | (17.985)           |
| Debiti verso istituti di previdenza e di sicurezza sociale | 286.094                 | 352.085          | (65.991)           |
| Altri debiti   | 953.569                 | 1.121.689        | (168.120)          |
| <b>Totale</b>  | <b>7.345.474</b>        | <b>8.500.996</b> | <b>(1.155.522)</b> |

I "debiti verso banche" sono iscritti per Euro 5.133.039, composti esclusivamente da finanziamenti. Il decremento registrato nel periodo, pari ad Euro 768.681, è principalmente dovuto al rimborso di quote capitale dei finanziamenti a medio/lungo termine.

La voce finanziamenti bancari risulta così composta:

- Euro 405.146 relativo a finanziamento ricevuto da "Banco BPM Spa", di capitale originario Euro 1.500.000, acceso il mese di novembre 2020 e con scadenza 10/2026. Il finanziamento è assistito dalla garanzia diretta del Fondo di Garanzia per le PMI;
- Euro 375.000 relativo a finanziamento ricevuto da "Banca Intesa", di capitale originario Euro 1.000.000, acceso il mese di dicembre 2020 e con scadenza 12/2026. Il finanziamento è assistito dalla garanzia diretta del Fondo di Garanzia per le PMI;
- Euro 1.177.556 relativo a finanziamento ricevuto da "Banco BPM", di capitale originario Euro 2.500.000, acceso il mese di ottobre 2021 e con scadenza 10/2027. Il finanziamento è assistito dalla garanzia diretta del Fondo di Garanzia per le PMI;
- Euro 808.937 relativo a finanziamento ricevuto da "Banca Intesa", di capitale originario Euro 1.000.000, acceso il mese di aprile 2022 e con scadenza 04/2030. Il finanziamento è assistito dalla garanzia diretta del Fondo di Garanzia per le PMI;
- Euro 1.944.444 relativo a finanziamento ricevuto da "Banca Intesa", di capitale originario Euro 2.500.000, acceso il mese di gennaio 2023 e con scadenza 04/2030. Il finanziamento è assistito dalla garanzia del Fondo InvestEU. La Società ha sottoscritto uno strumento finanziario derivato a parziale copertura dell'oscillazione del tasso di interesse, il dettaglio di tale voce è esposto in apposito prospetto riportato nei commenti alla Nota Integrativa.

I "Debiti verso fornitori" sono iscritti per Euro 634.516 e sono comprensivi delle fatture e note di credito da ricevere pari ad Euro 139.749. I debiti verso fornitori sono costituiti principalmente da debiti nei confronti di Società fornitrici di servizi di consulenza e di apparati. Si segnala che tutti i debiti sono esigibili da parte dei fornitori entro 12 mesi e che non è presente una concentrazione degli acquisti verso uno o pochi fornitori.

I "Debiti tributari" includono le passività per imposte certe e determinate nonché le imposte stimate del periodo, oltre a debiti verso l'Erario per IVA e ritenute da versare. La tabella seguente da evidenza della loro composizione:

| DESCRIZIONE                      | valori espressi in Euro |                |
|----------------------------------|-------------------------|----------------|
|                                  | 30/06/2025              | 31/12/2024     |
| TECMA Solutions SPA              |                         |                |
| Erario sostituto d'imposta       | 105.566                 | 269.718        |
| Imposta sostitutiva TFR          | -                       | 29.101         |
| Erario Iva                       | 193.955                 | 2.626          |
| TECMA Swiss SA (in liquidazione) |                         |                |
| Erario Iva                       | -                       | -              |
| Debiti per imposte dirette       | 1.498                   | 1.381          |
| TECMA US INC                     |                         |                |
| Erario Iva                       | -                       | -              |
| Debiti per imposte dirette       | 17.065                  | 19.251         |
| TECMA Middle-East FZ-LLC         |                         |                |
| Erario Iva                       | 16.989                  | 30.572         |
| Debiti per imposte dirette       | 3.184                   | 3.591          |
| <b>Totale debiti tributari</b>   | <b>338.256</b>          | <b>356.241</b> |

I "Debiti verso Istituti di previdenza sociale" ammontano a complessivi Euro 286.094 e si riferiscono prevalentemente ai contributi dovuti all'Istituto Nazionale di Previdenza Sociale; Euro 145.583 derivano dalla liquidazione dei contributi dovuti sulle retribuzioni differite.

Gli "Altri debiti" ammontano a complessivi Euro 953.569, tra cui Euro 815.875 si riferiscono ai debiti maturati verso i dipendenti per retribuzioni, anche differite.

I debiti verso Istituti di previdenza sociale e gli altri debiti sono riferiti esclusivamente alla Capogruppo.

## 01 Relazione Finanziaria

Premesse

TECMA Highlights

Organi Sociali

Struttura del Gruppo

La Storia

Revenue Model

TECMA in Borsa

Relazione sulla gestione  
al 30.06.2025Relazione Finanziaria  
consolidata al 30.06.25Nota Integrativa alla Relazione  
Finanziaria consolidata

Nota Integrativa - Attivo

**Nota Integrativa - Passivo**Nota Integrativa  
Conto EconomicoNota Integrativa  
Altre Informazioni

## SUDDIVISIONE DEI DEBITI PER DURATA RESIDUA E PER AREA GEOGRAFICA

Nella seguente tabella viene esposta la ripartizione per durata residua e per area geografica.

valori espressi in Euro

| DESCRIZIONE                                      | ITALIA    | ALTRI PAESI UE | RESTO D'EUROPA | RESTO DEL MONDO |
|--|-----------|----------------|----------------|-----------------|
| <b>Debiti verso banche</b>                       | 5.133.039 | -              | -              | -               |
| Importo esigibile entro l'es. successivo         | 2.198.385 |                |                |                 |
| Importo esigibile oltre l'es. succ. entro 5 anni | 2.708.669 |                |                |                 |
| Importo esigibile oltre 5 anni                   | 225.985   |                |                |                 |
| <b>Debiti v/fornitori</b>                        | 539.420   | 66.661         | 3.608          | 24.827          |
| Importo esigibile entro l'es. successivo         | 539.420   | 66.661         | 3.608          | 24.827          |
| Importo esigibile oltre l'es. succ. entro 5 anni |           |                |                |                 |
| Importo esigibile oltre 5 anni                   |           |                |                |                 |
| <b>Debiti tributari</b>                          | 299.520   | -              | 1.498          | 37.238          |
| Importo esigibile entro l'es. successivo         | 299.520   |                | 1.498          | 37.238          |
| Importo esigibile oltre l'es. succ. entro 5 anni |           |                |                |                 |
| Importo esigibile oltre 5 anni                   |           |                |                |                 |
| <b>Debiti v/istituti previdenza</b>              | 284.940   | -              | -              | 1.154           |
| Importo esigibile entro l'es. successivo         | 284.940   |                |                | 1.154           |
| Importo esigibile oltre l'es. succ. entro 5 anni |           |                |                |                 |
| Importo esigibile oltre 5 anni                   |           |                |                |                 |
| <b>Altri debiti</b>                              | 953.569   | -              | -              | -               |
| Importo esigibile entro l'es. successivo         | 953.569   |                |                |                 |
| Importo esigibile oltre l'es. succ. entro 5 anni |           |                |                |                 |
| Importo esigibile oltre 5 anni                   |           |                |                |                 |

**Debiti assistiti da garanzie reali su beni sociali**

Ai sensi e per gli effetti dell'art. 38, c. 1 lettera e) del D.Lgs. 127/1991, si attesta che non esistono debiti sociali assistiti da garanzie reali.

**Ratei e risconti passivi**

Nella seguente tabella vengono esposte le informazioni relative alle variazioni dei ratei e risconti passivi.

valori espressi in Euro

| DESCRIZIONE      | DETTAGLIO        | 30/06/2025     | 31/12/2024     | Variaz. assoluta |
|------------------|------------------|----------------|----------------|------------------|
| Ratei e risconti |                  |                |                |                  |
|                  | Ratei passivi    | 1.005          | 1.382          | (377)            |
|                  | Risconti passivi | 442.837        | 397.381        | 45.456           |
| <b>Totale</b>    |                  | <b>443.842</b> | <b>398.763</b> | <b>45.079</b>    |

I risconti passivi sono riferiti alla sola Capogruppo e così composti:

- Euro 23.458 relativi alla quota parte dei contributi in c/esercizio ricevuti nel 2023, di competenza di esercizi successivi;
- Euro 258.356 relativi a ricavi per servizi fatturati ma non ancora lavorati;
- Euro 161.024 relativi a rimborsi di campagne di marketing/social fatturati ma non ancora erogati.

Non sussistono ratei/risconti con durata superiore ai cinque anni.



## 01 Relazione Finanziaria

Premesse

TECMA Highlights

Organi Sociali

Struttura del Gruppo

La Storia

Revenue Model

TECMA in Borsa

Relazione sulla gestione  
al 30.06.2025Relazione Finanziaria  
consolidata al 30.06.25Nota Integrativa alla Relazione  
Finanziaria consolidata

Nota Integrativa - Attivo

Nota Integrativa - Passivo

**Nota Integrativa  
Conto Economico**Nota Integrativa  
Altre Informazioni

# Nota Integrativa Conto Economico

Il conto economico evidenzia il risultato economico dell'esercizio.

Esso fornisce una rappresentazione delle operazioni di gestione, mediante una sintesi dei componenti positivi e negativi di reddito che hanno contribuito a determinare il risultato economico. I componenti positivi e negativi di reddito, iscritti in bilancio secondo quanto previsto dall'articolo 2425-bis del Codice civile, sono distinti secondo l'appartenenza alle varie gestioni: caratteristica, accessoria e finanziaria.

L'attività caratteristica identifica i componenti di reddito generati da operazioni che si manifestano in via continuativa e nel settore rilevante per lo svolgimento della gestione, che identificano e qualificano la parte peculiare e distintiva dell'attività economica svolta dalla Società, per la quale la stessa è finalizzata.

L'attività finanziaria è costituita da operazioni che generano proventi e oneri di natura finanziaria.

In via residuale, l'attività accessoria è costituita dalle operazioni che generano componenti di reddito che fanno parte dell'attività ordinaria ma non rientrano nell'attività caratteristica e finanziaria.

**Valore della produzione**

I ricavi sono iscritti in bilancio per competenza, al netto dei resi, abbuoni, sconti e premi, nonché delle imposte direttamente connesse agli stessi.

Per quanto concerne la cessione di beni, i relativi ricavi sono iscritti quando si è verificato il passaggio sostanziale e non formale del titolo di proprietà assumendo quale parametro di riferimento, per il passaggio sostanziale, il trasferimento dei rischi e benefici.

Gli incrementi di immobilizzazioni per lavori interni sono iscritti in base al costo di produzione che comprende i costi diretti (materiale e mano d'opera diret-

ta, costi di progettazione, forniture esterne, ecc.) e i costi generali di produzione, per la quota ragionevolmente imputabile al cespite per il periodo della sua fabbricazione fino al momento in cui il cespite è pronto per l'uso.

I contributi in conto esercizio, rilevati per competenza nell'esercizio in cui è sorto con certezza il diritto alla percezione, sono indicati nell'apposita voce A5 in quanto integrativi dei ricavi della gestione caratteristica e/o a riduzione dei costi ed oneri della gestione caratteristica.

**RIPARTIZIONE DEI RICAVI DELLE VENDITE E DELLE PRESTAZIONI**

Nel seguente prospetto è illustrata la ripartizione dei ricavi delle vendite e delle prestazioni secondo categorie di attività e aree geografiche.

| AREA                   | DETTAGLIO        | 30/06/2025 | 30/06/2024 | Variatz. assoluta |
|------------------------|------------------|------------|------------|-------------------|
| <i>Italia</i>          |                  | 3.796.708  | 4.607.228  | (810.521)         |
|                        | Ricavi fissi     | 3.126.398  | 3.874.571  | (748.173)         |
|                        | Ricavi variabili | 670.309    | 732.657    | (62.348)          |
| <i>Altri Paesi UE</i>  |                  | 10.865     | 9.975      | 890               |
|                        | Ricavi fissi     | 10.865     | 9.975      | 890               |
| <i>Resto d'Europa</i>  |                  | 107.833    | 40.000     | 67.833            |
|                        | Ricavi fissi     | 107.833    | 40.000     | 67.833            |
| <i>Middle East</i>     |                  | 2.331.985  | 1.555.632  | 776.352           |
|                        | Ricavi fissi     | 2.331.985  | 1.555.632  | 776.352           |
| <i>USA</i>             |                  | 106.678    | 441.736    | (335.058)         |
|                        | Ricavi fissi     | 106.678    | 441.736    | (335.058)         |
| <i>Resto del Mondo</i> |                  | -          | 51.000     | (51.000)          |
|                        | Ricavi fissi     | .          | 51.000     | (51.000)          |

valori espressi in Euro

| DESCRIZIONE                                     | DETTAGLIO              | Importo          | Italia           | Altri Paesi UE | Resto d'Europa | Resto del Mondo  |
|---|------------------------|------------------|------------------|----------------|----------------|------------------|
| <i>ricavi delle vendite e delle prestazioni</i> |                        |                  |                  |                |                |                  |
|   | Prestazioni di servizi | 6.354.069        | 3.796.708        | 10.865         | 107.833        | 2.438.663        |
|   | Vendita merci          | -                | -                | -              |                |                  |
| <b>Totale</b>                                   |                        | <b>6.354.069</b> | <b>3.796.708</b> | <b>10.865</b>  | <b>107.833</b> | <b>2.438.663</b> |

La variazione è strettamente correlata a quanto esposto nella Relazione sulla gestione.

**Costi della produzione**

I costi ed oneri sono imputati per competenza e secondo natura, al netto dei resi, abbuoni, sconti e premi, nel rispetto del principio di correlazione con i ricavi, ed iscritti nelle rispettive voci secondo quanto previsto dal principio contabile OIC 12. Per quanto riguarda gli acquisti di beni, i relativi costi sono iscritti quando si è verificato il passaggio sostanziale e non formale del titolo di proprietà assumendo quale parametro di riferimento, per il passaggio sostanziale, il trasferimento dei rischi e benefici. Nel caso di acquisto di servizi, i relativi costi sono iscritti quando il servizio è stato ricevuto, ovvero quando la prestazione si è conclusa, mentre, in presenza di prestazioni di servizi continuative, i relativi costi sono iscritti per la quota maturata.

**PER SERVIZI**

Ammontano complessivamente ad Euro 2.400.224 rispetto ad Euro 2.435.121 al 30 giugno 2024; sono di seguito dettagliati:

valori espressi in Euro

| DESCRIZIONE                | 30/06/2025       | 30/06/2024       | Variatz. assoluta |
|----------------------------|------------------|------------------|-------------------|
| Servizi ad uso progetti    | 1.008.218        | 952.838          | 55.380            |
| Amministratori             | 323.295          | 290.601          | 32.694            |
| Marketing/promozione       | 193.140          | 86.690           | 106.450           |
| IT                         | 190.948          | 187.447          | 3.501             |
| Promozione                 | 116.891          | 146.603          | (29.711)          |
| Consulenze amministrative  | 104.936          | 99.286           | 5.650             |
| Spese viaggio              | 73.577           | 67.972           | 5.605             |
| Consulenze tecniche        | 57.892           | 179.308          | (121.416)         |
| Altri servizi              | 56.953           | 51.620           | 5.334             |
| Buoni pasto                | 56.796           | 61.489           | (4.693)           |
| Consulenze legali/notarili | 45.070           | 105.731          | (60.662)          |
| Assicurazioni              | 44.557           | 39.281           | 5.276             |
| Spese di pulizia           | 42.588           | 43.356           | (768)             |
| Compenso sindaci           | 24.960           | 27.211           | (2.251)           |
| Spese telefoniche          | 24.621           | 27.306           | (2.685)           |
| Utenze                     | 23.876           | 20.535           | 3.341             |
| Spese bancarie             | 6.816            | 5.860            | 957               |
| Spese per dipendenti       | 3.460            | 38.601           | (35.141)          |
| Manutenzioni               | 1.629            | 3.387            | (1.758)           |
| <b>Totale</b>              | <b>2.400.224</b> | <b>2.435.121</b> | <b>(34.897)</b>   |

## 01 Relazione Finanziaria

Premesse

TECMA Highlights

Organi Sociali

Struttura del Gruppo

La Storia

Revenue Model

TECMA in Borsa

Relazione sulla gestione  
al 30.06.2025Relazione Finanziaria  
consolidata al 30.06.25Nota Integrativa alla Relazione  
Finanziaria consolidata

Nota Integrativa - Attivo

Nota Integrativa - Passivo

Nota Integrativa  
Conto EconomicoNota Integrativa  
Altre Informazioni

L'incremento dei servizi ad uso progetti e dei servizi marketing/promozione è dovuto prevalentemente all'incremento dei servizi esternalizzati e degli acquisti per campagne di marketing/social.

Il decremento dei costi per consulenze tecniche è provocato prevalentemente dalla diminuzione dei servizi esterni per consulenze strategiche ed internazionalizzazione.

## PER GODIMENTO DI BENI DI TERZI

Ammontano complessivamente ad Euro 486.053 rispetto ad Euro 455.686 al 30 giugno 2024; sono di seguito dettagliati:

|                   | valori espressi in Euro |                |                  |
|-------------------|-------------------------|----------------|------------------|
| DESCRIZIONE       | 30/06/2025              | 30/06/2024     | Variac. assoluta |
| Locazioni         | 433.286                 | 418.622        | 14.664           |
| Noleggi e leasing | 15.682                  | 16.969         | (1.287)          |
| Licenze           | 37.084                  | 20.095         | 16.989           |
| <b>Totale</b>     | <b>486.053</b>          | <b>455.686</b> | <b>30.367</b>    |

## Proventi e oneri finanziari

I proventi e gli oneri finanziari sono iscritti per competenza in relazione alla quota maturata nell'esercizio.

## RIPARTIZIONE DEGLI INTERESSI E ALTRI ONERI FINANZIARI PER TIPOLOGIA DI DEBITI

Nel seguente prospetto si dà evidenza degli interessi e degli altri oneri finanziari di cui all'art. 2425, n. 17 del Codice civile, con specifica suddivisione tra quelli relativi a prestiti obbligazionari, ai debiti verso banche e ad altre fattispecie.

| valori espressi in Euro |   | Relativi a debiti verso le banche |                |                  |
|-------------------------|---|-----------------------------------|----------------|------------------|
| Descrizione             | Dettaglio                               | 30/06/2025                        | 30/06/2024     | Variac. assoluta |
| altri                   |   |                                   |                |                  |
|                         | Interessi passivi bancari               | 4.149                             | 1.019          | 3.130            |
|                         | Commissioni disponibilità fondi         | 5.139                             | 1.809          | 3.330            |
|                         | Interessi passivi su finanziamenti      | 90.744                            | 131.460        | (40.716)         |
|                         | Inter.pass.di mora pagati               | -                                 | -              | -                |
|                         | Inter.pass.per dilaz. pagamento imposte | -                                 | -              | -                |
| <b>Totale</b>           |   | <b>100.033</b>                    | <b>134.288</b> | <b>(34.256)</b>  |

## Imposte

Le imposte correnti sono determinate sulla base di una realistica previsione degli oneri di imposta da assolvere in applicazione della vigente normativa fiscale e sono esposte, al netto degli acconti versati e delle ritenute subite, nella voce Debiti tributari.

Nota Integrativa  
Altre informazioni

Di seguito vengono riportate le altre informazioni richieste dal Codice civile.

## Dati sull'occupazione

Nel seguente prospetto è indicato il numero medio dei dipendenti, ripartito per categoria e calcolato considerando la media giornaliera.

|              | Dirigenti | Quadri | Impiegati | Totale dipendenti |
|--------------|-----------|--------|-----------|-------------------|
| Numero medio | 2         | 14     | 114       | 130               |

Al termine del periodo in commento la forza lavoro conta n° 130 unità impiegate di cui n° 127 nella sola Capogruppo (129 alla data del 31 dicembre 2024).

## Compensi, anticipazioni e crediti concessi ad amministratori e sindaci e impegni assunti per loro conto

Nel seguente prospetto sono esposte le informazioni richieste dall'art. 38, comma 1, lettera o) D.Lgs. 127/1991, precisando che non esistono anticipazioni e crediti e non sono stati assunti impegni per conto dell'organo amministrativo per effetto di garanzie di qualsiasi tipo prestate.

|                       | valori espressi in Euro |                    |
|-----------------------|-------------------------|--------------------|
| Società               | Amministratori          | Collegio sindacale |
| TECMA Solutions S.p.A | 300.830                 | 24.960             |
| TECMA Swiss SA        | 5.331                   | -                  |
| <b>Totale</b>         | <b>306.161</b>          | <b>24.960</b>      |

## Compensi al revisore legale o società di revisione

Nel periodo in esame sono maturati i seguenti compensi verso la società di revisione ed imputabili alla sola Capogruppo:

- per l'attività di revisione legale dei conti, Euro 12.000
- per altri servizi di verifica svolti, Euro 0
- per altri servizi diversi dalla revisione contabile, Euro 0.

## Impegni, garanzie e passività potenziali non risultanti dallo stato patrimoniale

Nella seguente tabella si riportano le informazioni previste dall'art. 38, comma 1, lettera h) del D.lgs. 127/91.

|              | valori espressi in Euro |
|--------------|-------------------------|
|              | IMPORTO                 |
| Garanzie     | 300.000                 |
| di cui reali | -                       |

Le garanzie sono riferite a fidejussioni per locali in affitto di Euro 300.000 con validità 31 marzo 2026. A fronte di tale fidejussione è stato costituito pegno su un conto corrente per Euro 150.000.

## 01 Relazione Finanziaria

Premesse

TECMA Highlights

Organi Sociali

Struttura del Gruppo

La Storia

Revenue Model

TECMA in Borsa

Relazione sulla gestione  
al 30.06.2025Relazione Finanziaria  
consolidata al 30.06.25Nota Integrativa alla Relazione  
Finanziaria consolidata

Nota Integrativa - Attivo

Nota Integrativa - Passivo

Nota Integrativa  
Conto Economico**Nota Integrativa  
Altre Informazioni****Informazioni sulle operazioni con parti correlate**

Nel corso del periodo in commento sono state realizzate operazioni con parti correlate; si tratta di operazioni concluse a condizioni di mercato, pertanto, in base alla normativa vigente, non viene fornita alcuna informazione aggiuntiva.

**Informazioni sugli accordi non risultanti dallo stato patrimoniale**

Nel corso del periodo non è stato posto in essere alcun accordo non risultante dallo stato patrimoniale.

**Informazioni sui fatti di rilievo avvenuti dopo la chiusura dell'esercizio**

Con riferimento al punto 22-quater dell'art. 2427 del Codice civile, non si segnalano fatti di rilievo successivi alla chiusura del periodo in commento che abbiano inciso in maniera rilevante sull'andamento patrimoniale, finanziario ed economico

**Imprese che redigono il bilancio consolidato dell'insieme più grande/più piccolo di imprese di cui si fa parte in quanto impresa controllata**

Non esistono le fattispecie di cui all'art. 38, c.1 lettera o-octies) e o-novies) D.Lgs. 127/1991.

**Informazioni relative agli strumenti finanziari derivati ex art. 38 c. 1, lettera o-ter) del D.Lgs. 127/91**

Si attesta che la società ha sottoscritto i seguenti strumenti finanziari derivati:

| Tipologia Contratto | Data di stipulazione | Data di scadenza | Capitale di riferimento | Capitale in vita | Mark to Market |
|---------------------|----------------------|------------------|-------------------------|------------------|----------------|
| Interest Rate Swap  | 02/03/2023           | 31/12/2027       | 1.250.000               | 972.222          | (29.343)       |

**Importo e natura dei singoli elementi di ricavo/costo di entità o incidenza eccezionali****RICAVI DI ENTITÀ O INCIDENZA ECCEZIONALI**

Nel corso del presente periodo non sono stati rilevati ricavi o altri componenti positivi derivanti da eventi di entità o incidenza eccezionali.

**COSTI DI ENTITÀ O INCIDENZA ECCEZIONALI**

Nel corso del presente periodo non sono stati rilevati costi derivanti da eventi di entità o incidenza eccezionali.

**Considerazioni finali**

Signori Azionisti,

alla luce di quanto esposto nei punti precedenti, l'Organo Amministrativo Vi conferma che il presente Bilancio Semestrale Consolidato, composto da Stato Patrimoniale, Conto Economico, Rendiconto finanziario e Nota Integrativa rappresenta in modo veritiero e corretto la situazione patrimoniale e finanziaria del gruppo e corrisponde alle risultanze delle scritture contabili della Capogruppo e dai dati trasmessi dalle Società consolidate.

Milano, 25/09/2025

Il Presidente del Consiglio d'Amministrazione

Marco Signorelli




## Tecma Solutions S.p.A.

Relazione di revisione contabile limitata sul bilancio semestrale consolidato abbreviato al 30 giugno 2025

## Relazione di revisione contabile limitata sul bilancio semestrale consolidato abbreviato al 30 giugno 2025

Agli azionisti della  
Tecma Solutions S.p.A.

### Introduzione

Abbiamo svolto la revisione contabile limitata del bilancio semestrale consolidato abbreviato, costituito dallo stato patrimoniale consolidato, dal conto economico consolidato, dal rendiconto finanziario consolidato e dalla relativa nota integrativa della Tecma Solutions S.p.A. e delle sue controllate (il "Gruppo Tecma Solutions") al 30 giugno 2025. Gli Amministratori della Tecma Solutions S.p.A. sono responsabili per la redazione limitata del bilancio semestrale consolidato abbreviato in conformità al principio contabile OIC 30. È nostra la responsabilità di esprimere una conclusione sul bilancio semestrale consolidato abbreviato sulla base della revisione contabile limitata svolta.

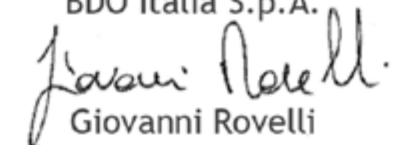
### Portata della revisione contabile limitata

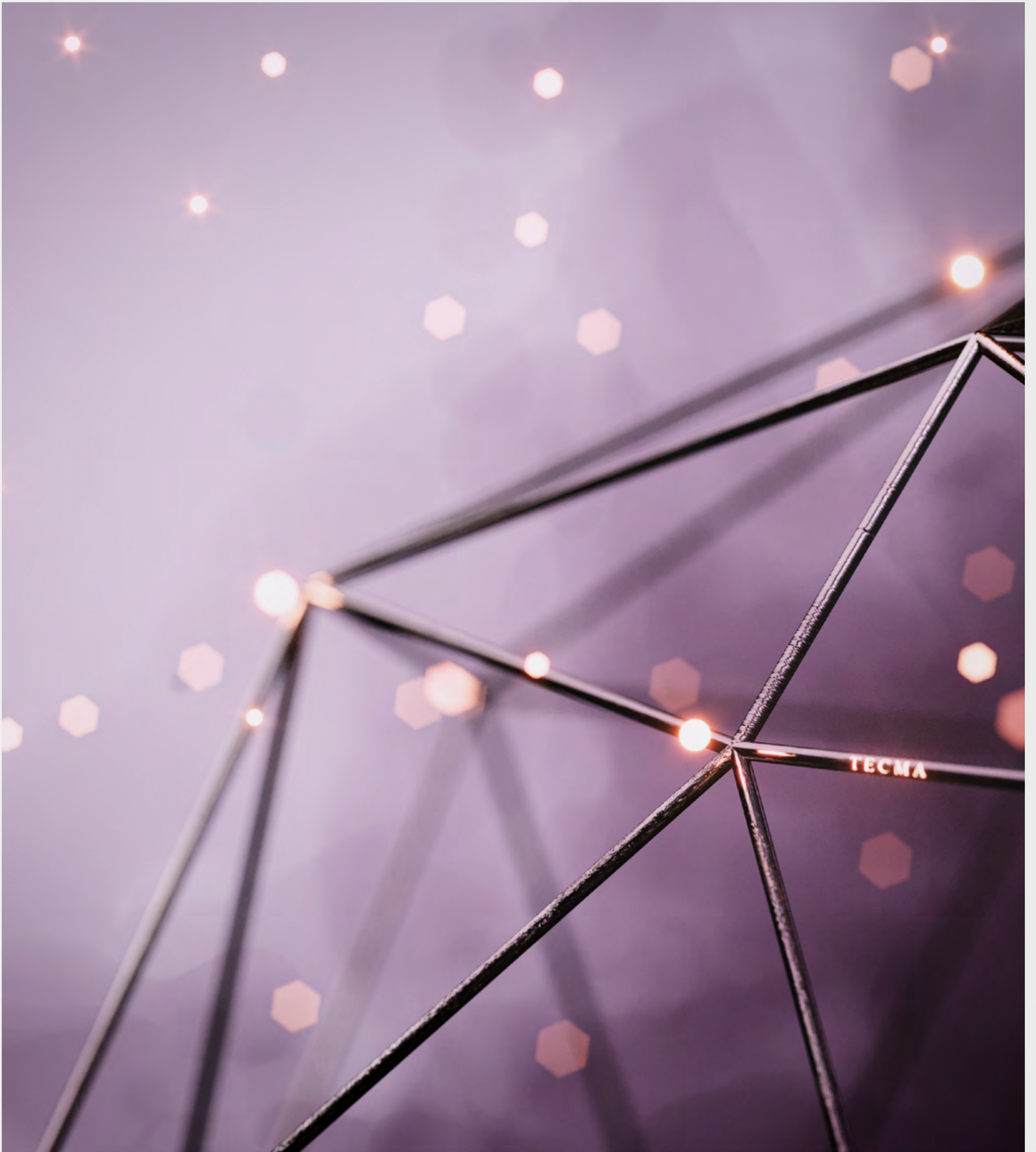
Il nostro lavoro è stato svolto in conformità all'International Standard on Review Engagements 2410, "Review of Interim Financial Information Performed by the Independent Auditor of the Entity". La revisione contabile limitata del bilancio semestrale consolidato abbreviato consiste nell'effettuare colloqui, prevalentemente con il personale della Società responsabile degli aspetti finanziari e contabili, analisi di bilancio ed altre procedure di revisione contabile limitata. La portata di una revisione contabile limitata è sostanzialmente inferiore rispetto a quella di una revisione contabile completa svolta in conformità agli *International Standards on Auditing* e, conseguentemente, non ci consente di avere la sicurezza di essere venuti a conoscenza di tutti i fatti significativi che potrebbero essere identificati con lo svolgimento di una revisione contabile completa. Pertanto, non esprimiamo un giudizio professionale sul bilancio consolidato semestrale abbreviato.

### Conclusioni

Sulla base della revisione contabile limitata svolta, non sono pervenuti alla nostra attenzione elementi che ci facciano ritenere che il bilancio semestrale consolidato abbreviato del Gruppo Tecma Solutions al 30 giugno 2025, non sia stata redatto, in tutti gli aspetti significativi, in conformità al principio contabile OIC 30.

Milano, 25 settembre 2025

BDO Italia S.p.A.  
  
Giovanni Rovelli  
Socio



**TECMA SOLUTIONS**

[www.tecmasolutions.com](http://www.tecmasolutions.com) | Via Roberto Bracco 6, Milano