



BÆREKRAFTIG
MATPRODUKSJON

Innhold

BÆREKRAFTIG MATPRODUKSJON	2
VIKTIGHETSANALYSEN	4
BÆREKRAFTIG OG ROBUST LANDBRUK	6
EFFEKTIV TRANSPORT OG DRIFT	7
ENGASJERTE MEDARBEIDERE.....	9
FORNØYDE KUNDER	11
TRYGG MAT	11
SIRKULÆRE LØSNINGER	12
TALL OG GRI-RAPPORT.....	14
FNS BÆREKRAFTSMÅL – DER NORMILK KAN BIDRA MEST	17

BÆREKRAFTIG MATPRODUKSJON

NORMILK med sine 26 sysselsatte årsverk bidrar til ca 330 årsverk i landbruket og 370 sysselsatte årsverk hos norske underleverandører, setter et visst klimaavtrykk. Vi produserer og bringer tørrmelk og fløte ut til norsk matindustri, en prosess som medfører flere typer klimagassutslipp. Det å alltid ha med aspektet om en bærekraftig matproduksjon er derfor en helt nødvendig del av jobben vår. Vi lever av naturen, så vi er avhengig av at også naturen lever.

Etter flere år preget av både uvanlig store nedbørsmengder og ekstrem tørke har klimarisiko for alvor kommet på kartet. NORMILK lever av å foredle melk til tørrmelk og fløte, og store endringer i naturen og klimaet vil ramme oss hardt. Vi har dermed en sterk egeninteresse i å bidra til en bærekraftig bruk av jordas ressurser og begrense klimaendringene.

Vi tror at alle bedrifter som ønsker å overleve i framtiden, må være fokusert og dedikert på å utvikle og produsere produkter og tjenester på en måte som forener globalt samfunns- og miljømessig ansvar med egen lønnsomhet. Vårt mål er derfor en økonomisk og bærekraftig verdiskaping der vi bidrar positivt til våre omgivelser og samfunnet vi er en del av.

Bærekraftige muligheter

Vi er opptatt av bærekraftig matproduksjon, og vi ønsker derfor å jobbe for å finne de mest bærekraftige mulighetene, og samtidig ha en god økonomisk utvikling. Klimaavtalen som ble signert i Paris mot slutten av 2015, er historisk. Avtalen ble inngått for å redusere verdens samlede utslipp av klimagasser. I avtalen er det definert at jordas temperatur ikke skal stige mer enn to grader før utgangen av dette århundre. Samtidig skal man strekke seg til det ytterste for at den ikke skal stige mer enn en og en halv grad.

Vi i NORMILK tror at menneskene er opptatt av sin framtid, og hvordan man kan skape et mer bærekraftig samfunn. Våre kunder stiller store krav til at varer og tjenester skal være produsert på forsvarlig måte. Slike krav og ønsker er sterke trender som også skaper forretningsmuligheter for NORMILK.

Bærekraftig matproduksjon

Interne og eksterne interessenter har forventninger til NORMILK og ansvaret vi har for å bidra til en bærekraftig utvikling. Forventningene kan summeres opp i to områder som vi har valgt å fokusere på.

1. Bærekraftig bruk av våre ressurser
2. Redusere matsvinnet

1. Bærekraftig bruk av våre ressurser

Som ett av Norges største selskaper innen tørrmelk og fløte bruker NORMILK ressurser som påvirker omgivelsene rundt oss. Miljøet blir belastet av vår transport innsatsfaktorer som melk, emballasje og vaskemidler og av ferdigvarer til våre kunder. Selve produksjonen av tørrmelk og fløte krever mye energi.

NORMILK skal jobbe aktivt med å redusere klimagassutslippet og lokal miljøpåvirkning. Dette skal vi gjøre ved å velge fornybare energikilder i både produksjon og transport, og ved å ta i bruk ny og optimal teknologi. Vi skal utnytte våre ressurser av vann, energi og drivstoff optimalt og ta i bruk riktig mengde. NORMILKs stiller krav til våre leverandører om at de skal være med å bidra på samme måte som vi gjør. Dette skaper de nødvendige ringvirkningene vi trenger for å skape en mer bærekraftig produksjon.

En vesentlig del av klimagassutslippet knyttet til framstilling av meieriprodukter er knyttet opp til det som skjer på melkegårdene. Norsk melkeråvare er vår leverandør av melk. NORMILK skal være en pådriver ovenfor Norsk melkeråvare slik at også landbruket når sine målsettinger om å redusere utslipp av klimagasser fra melkeproduksjonen på gården.

2. Reduserer matsvinnet

Matsvinn er et stort problem i vår del av verden, og er problematisk både etisk og miljømessig. Norge har ifølge www.regjeringen.no satt seg et mål at vi skal redusere mengden matsvinn med 50 % fra 2015 til 2030. NORMILK skal bidra til dette målet gjennom god råvareutnyttelse, tett oppfølging av egen produksjon og bruk av riktig emballasje. I tillegg ligger det i vår kultur å alltid tenke produksjonsoptimalisering, noe som også gir resultater på redusert matsvinn..

VIKTIGHETSANALYSEN

Viktighetsanalysen tar utgangspunkt i hvilken effekt vi har for bærekraftig bruk av våre ressurser og for å redusere matsvinnet som gir den mest bærekraftige matproduksjonen. Vi har vurdert både «det som er viktig for NORMILK» og «det som er viktig for NORMILKs interessenter», og heldigvis er ofte de samme tiltakene bra for alle parter.

Bakgrunn

Fagområdet bærekraft utvikler seg hurtig, ikke bare for interessenter som kunder og myndigheter, men også for NORMILK selv.

I 2022 gjennomførte vi en viktighetsanalyse i henhold til rapporteringsstandard Global Reporting Initiative (GRI). Her har vi sett nærmere på hvordan omgivelsene nå tilnærmer seg bærekraft, hvordan dette påvirker vår verdikjede og hvilke forventninger NORMILKs interessenter har til virksomheten. Det er ikke store forandringer i dette bildet for 2025.

Viktighetsanalysen tar utgangspunkt i NORMILKs bedriftstrategi med tilhørende miljøpolitikk.

Definisjoner som er brukt i viktighetsanalysen.

Viktighetsanalyse. For å identifisere mulige bærekraftsaspekter, risiko og muligheter ser vi nærmere på NORMILKs miljø- og samfunnspåvirkning gjennom verdikjeden. Innsikten er basert på vår fagkunnskap og bransjeinnsikt.

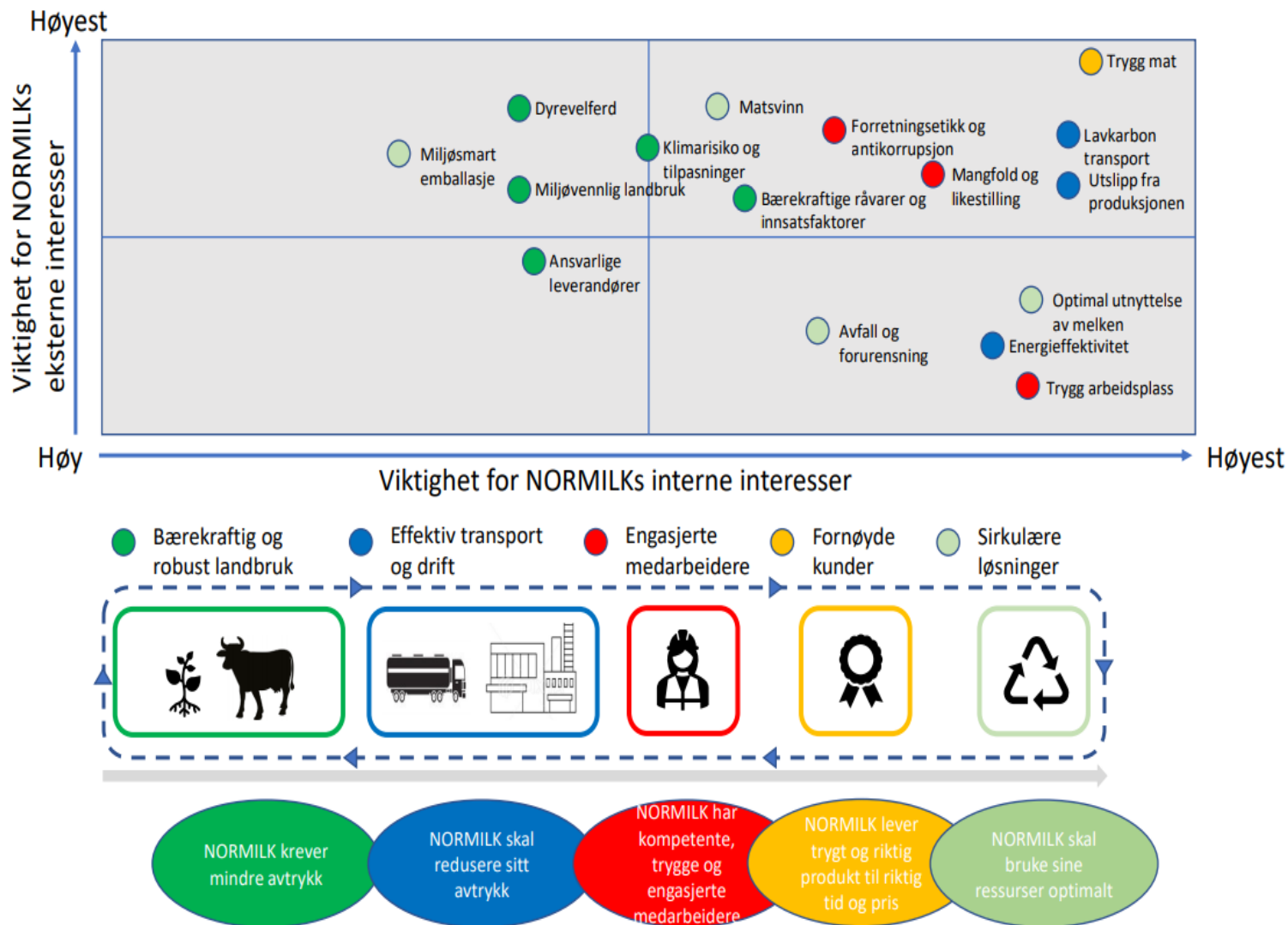
Interesser. Desktopanalyse av hvilke forventninger NORMILKs ulike interessenter som kunder, eiere, myndigheter og ansatte har til selskapet.

For å avgjøre hvilke aspekter som er viktige for NORMILK, blir det enkelte aspektet vurdert langs to dimensjoner; «Viktig for NORMILKs interne interessenter» og «Viktig for NORMILKs eksterne interessenter».

Dimensjonen «Viktig for NORMILKs eksterne interessenter» er i hvilken grad aspektet påvirker interessentene økonomisk, sosialt og miljømessig. Videre om i hvilken grad interessentene har mulighet til å påvirke NORMILKs aktiviteter, produkter, tjenester, resultater eller relasjoner knyttet til aspektet.

Vi har også valgt å knytte aspektene til fem hovedkategorier. *Bærekraftig og robust landbruk, effektiv transport og drift, engasjerte medarbeidere, fornøyde kunder og sirkulære løsninger.* Disse kategoriene faller godt sammen med NORMILKs strategi, og viktighetsanalysen kan nå bedre fungere som en enhetlig rettesnor mellom NORMILKs eksterne rapportering og interne arbeid.

Viktighetsanalyse NORMILK AS



BÆREKRAFTIG OG ROBUST LANDBRUK



I NORMILK er det et klima for å jobbe med miljø og bærekraft. Mengden av regn, vekst- og innhøstingsforholdene har endret seg. Alt det vi mennesker spiser og alt det kyrne slipper fra seg, spiller også inn i regnskapet. Vi kan påvirke hele vår verdikjede til det bedre.

Dyrevelferd:

NORMILK og våre kunder er opptatt av at maten vi spiser skal komme fra dyr som har hatt et godt liv. I Norge forventes det at dyr skal behandles på en god måte, og vi har et regelverk som skal sikre det (Lov om dyrevelferd).

Ansvarlige leverandører:

Interessenter etterspør mer informasjon om bærekraften i selskapets verdikjede. Eksterne interessenter blir stadig mer bevisste på at varer og tjenester må produseres på rettferdig, forsvarlig og lovlig vis. For å skape troverdighet rundt bærekraft i verdikjeden er det derfor viktig å kunne vise til et system som kan avdekke og følge opp eventuelle brudd på etiske retningslinjer for miljø og samfunn. Vår leverandør av melk er en viktig del av NORMILKS verdikjede. NORMILK mottar i dag fortløpende data fra vår melkeleverandør på deres klimaavtrykk.

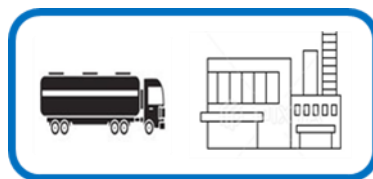
NORMILKS retningslinjer for etisk handel dekker områdene arbeidsforhold, menneskerettigheter, miljø og antikorrupsjon og er innarbeidet i selskapets vilkår for varekjøp.

NORMILK har etablerte systemer og rutiner for en trygg og kvalitetsmessig god framstilling av våre produkter. Leverandører av innsatsfaktorer blir jevnlig kartlagt og fulgt opp med hensyn på å sikre «trygg mat».

Klimarisiko og tilpasninger:

Klimarisiko er et vesentlig aspekt. Kunder og myndigheter stiller i stadig større grad spørsmålstegn ved samfunnets evne til å møte klimaendringene. NORMILK lever av å foredle melk til tørrmelk og fløte. Store endringer i naturen og klimaet vil ramme oss hardt. Vi har dermed en sterk egeninteresse i å bidra til en bærekraftig bruk av jordas ressurser og begrense klimaendringene.

EFFEKTIV TRANSPORT OG DRIFT



Norge har forpliktet seg til å redusere sine klimagassutslipp. NORMILK skal bidra til at vi kan nå disse målene.

Reduserte utslipp

Norge har satt seg et ambisiøst mål om å kutte utslippene med minst 70 prosent innen 2035 sammenlignet med 1990 ifølge www.regjeringen.no. NORMILK skal ta sin del av jobben og bidra til at målet blir nådd.

NORMILKs totale klimagassutslipp var ved utgangen av 2025 på 1 471 tonn CO₂-ekv.

Mot fornybarsamfunnet

Regjeringens ønsker å oppfylle 2035-målet sammen med EU. Målet er derfor også lovfestet i klimaloven. En avtale om felles oppfyllelse av utslippsmålet for 2035 knytter Norge til EUs klimaregelverk som dekker alle klimagassutslipp.

Vi ser også at NORMILKs kunder, ansatte og eiere i stadig større grad ønsker at deres samarbeidspartnere og arbeidsplass jobber bærekraftig, og bidrar til å ta vare på miljøet.

Lavutslippstanktransport og lavutslippstransport

TINE / Norsk Melkeråvare som vår råmelkleverandør har som målsetning at 20% all innhenting av melk skal gjøre fossilfrie- og lavutslippskjøretøy. Dette er tema som følges opp årlig.

100 prosent av NORMILKs transport gjennomføres av eksterne transportselskaper på langsiktige kontrakter. Utslipet fra denne transporten er også inkludert i NORMILKs klimaregnskap. Vi er derfor helt avhengig av deres miljøambisjoner for en utslippsfri transport om NORMILK skal nå sine klimamål.

Energieffektivitet:

Produksjon av tørrmelk og fløte krever mye energi til både oppvarming og nedkjøling. Denne energien må vi passe godt på og utnytte til det ytterste.

Store miljøgevinster kan hentes ut ved å bruke våre ressurser optimalt. Dette er imidlertid ikke nok om vi skal nå miljømålet. Vi må også være bevisste på hvilken energikilde vi bruker. NORMILK skal gjennom kontinuerlig forbedring øke energiytelsen. Vi skal tilstrebe at vår virksomhet inngår som en del av et naturlig kretsløp med bærekraftig ressursutnyttelse av innsatsfaktorer, deriblant energi og råstoff.

Energikrevende

Vi tar imot og bearbeider 65 mill. liter melk årlig og brukte i 2025 totalt 22,32 GWh kraft. I tillegg benyttes noe olje i forbindelse med utkoblinger av tilførselen av kraft, som varierer fra år til år.

Norge har vært en netto eksportør av energi, og all energien produseres som vann eller vindkraft. Etter at nye utenlandsforbindelser for strøm er etablert de siste 5 årene, er bildet nå mer uoversiktlig. NORMILK benytter derfor tall fra NVE (Norges Vassdrags- og energidirektorat) for sin rapportering av utslipp knyttet til energileveransene av strøm.

Norge er en del av det europeiske kraftmarkedet. Det betyr at Norsk vannkraft også eksporteres til Europa og erstatter her fossil energi fra blant annet kull og olje. Det er viktig at NORMILK utnytter den rene vannkraften effektivt og optimalt slik at fossil energi i Europa i størst mulig grad kan erstattes av kraft fra Norge og lokal utslippsfri energiproduksjon som sol- og vindkraft.

Etter at melka har vært gjennom produksjonens ulike stadier, sitter vi igjen med et overskudd av varme. Denne varmen skal vi utnytte ved økt bruk av energilagring, varmeveksling og varmepumper.



ENGASJERTE MEDARBEIDERE

Forretningsetikk og antikorrupsjon:

For å skape troverdighet rundt bærekraft i verdikjeden er det også viktig å kunne vise til et system som kan avdekke og følge opp eventuelle brudd på etiske retningslinjer for miljø og samfunn. Gjennom et målrettet arbeid med etisk handel vil NORMILK imidlertid kunne redusere denne risikoen. Alle NORMILKs medarbeidere er gjennom ulike roller representanter for virksomheten. Det er de beslutningene og handlingene vi gjør hver dag som bygger NORMILKs omdømme og sikrer tilliten til selskapet. NORMILK har derfor utarbeidet et strategidokument som tydeliggjør de holdningene og den atferden NORMILK forventer av sine medarbeidere med hensyn til respekt, integritet og lojalitet. Vi setter også krav til våre leverandører til hva vi forventer av dem, for å bevisstgjøre og ansvarliggjøre i verdikjeden.

Mattrygghet

Alle produkter i NORMILK skal være anskaffet, produsert og håndtert i henhold til vedtatte kvalitetsstandarder i bedriften.

Etisk handel

Vi skal etterleve aksepterte prinsipper for etisk handel og stiller krav om at våre leverandører gjør det samme.

Ytre miljø

Vi skal gjennom vårt arbeid ha kontinuerlig fokus på ytre miljø og påvirkning på naturen.

Korrupsjon

Vi skal aldri tilby, gi, kreve eller motta noen form for gave eller annen fordel som kan påvirke utøvelsen av egen eller andres stilling eller verv.

Arrangementer

Sosialt program på arrangementer skal være av moderat verdi og ha begrenset omfang og hyppighet.

Kommunikasjon

Vår kommunikasjon skal være preget av åpenhet, ærlighet og troverdighet.

Uavhengighet

Vi skal informere vår nærmeste overordnede dersom det kan stilles spørsmål ved personlig uavhengighet (habilitet) når vi opptrer på vegne av NORMILK.

Konfidensialitet

Vi skal aldri snakke med utenforstående om forhold i eller om NORMILK eller våre kunder, leverandører eller samarbeidspartnere med mindre opplysningene allerede er offentlig kjent.

Arbeidsmiljø

Arbeidsmiljøet i NORMILK skal kjennetegnes ved trivsel, inkludering, tillit og engasjement. Vi aksepterer ingen form for upassende oppførsel, mobbing, trakassering eller diskriminering.

Alle ansatte skal bidra til å forbedre HMS-resultatene i NORMILK ved å etterleve regler og instruksjoner, rapportere farlige forhold og nesten-uhell, bidra til forbedringsarbeid samt å stoppe farlig/usikker handling utført av egne ansatte eller kontraktører.

Varsling

NORMILK har etablert retningslinjer for varsling. Vesentlige punkter som inngår i varslingsreglene er diskriminering, korrupsjon, forretningsmoral, samt plikt og rett til å si fra om lovovertridelser og brudd på NORMILKs etiske retningslinjer. Den enkelte medarbeider skal føle trygghet og rom for å si fra dersom en opplever uregelmessigheter.

NORMILK har ikke registrert noen varslingssaker om diskriminering i løpet av 2025.

NORMILK har heller ikke registrert noen varslinger av korrupsjon.

Mangfold og likestilling:

Norske arbeidstakere og myndigheter har høye forventninger til norske selskaper. Mangfold og likestilling er noe som opptar både interne og eksterne interessenter. NORMILK har full likestilling i sin organisasjon, og jobber aktivt for å hindre diskriminering.

Trygg arbeidsplass:

Produksjon av tørrmelk og fløte i verdensklasse krever friske medarbeidere og sunne arbeidsmiljøer. Vi må legge til rette for at medarbeiderne ikke utsettes for uheldige fysiske eller psykiske belastninger, og at ingen blir skadet eller syke som følge av arbeidet. Friske medarbeidere og stabil arbeidskraft i et godt arbeidsmiljø er en forutsetning for at NORMILK skal oppnå effektiv drift og kvalitet i alle ledd. NORMILK arbeider kontinuerlig for å redusere antall personskader, oppnå et lavt sykefravær og skape et godt arbeidsmiljø.

Bedriftens HMS - aspekt representerer alle faktorer som kan påvirke de ansattes helse og sikkerhet. Disse aspektene er:

- Arbeidsmiljø
- Ergonomi
- Kjemikalier
- Støy
- Temperatur
- Verneutstyr
- Sertifikater

Normilk sin HMS-strategi

NORMILK AS skal kontinuerlig arbeide for bedre HMS og skal ha et inkluderende arbeidsmiljø. Arbeidsmiljøet skal preges av likeverd, åpenhet og toleranse. NORMILK AS aksepterer ingen form for trakassering eller diskriminering på grunnlag av kjønn, religion, rase, nasjonal eller etnisk opprinnelse, kulturell bakgrunn, sosial tilhørighet, funksjonshemming, seksuell legning, sivilstand, alder eller politisk oppfatning. NORMILK AS skal kjennetegnes ved like arbeidsmuligheter og rettferdig behandling.

For at NORMILK skal kunne være en ledende leverandør av tørrmelk og fløte, er NORMILK avhengig av at medarbeidere, eiere, kunder og andre har tillit til oss. Tillit er avgjørende for at NORMILK skal kunne nå sin visjon og sine forretningsmessige mål.

FORNØYDE KUNDER



Trygg mat

NORMILK er en foretrukket leverandør til store internasjonale aktører. Dette er et ansvar vi er bevisst og forvalter på best mulig måte

Mat vi kan stole på

Trygg mat handler vel så mye om det du ikke får i deg, som det du får i deg. Uønskede mikroorganismer, kjemikalier og fremmedlegemer vil du ikke ha. God hygiene, dyrehelse, dyrevelferd og fornuftig føring er krav vi setter til vår leverandør av melk.

NORMILK tar kundene på alvor. Vi jobber hver dag for å etterleve kravene som stilles i regelverk og mattrygghetsstandarder. Til det kreves kunnskap og en god mattrygghetskultur. Kundene skal være trygge på at NORMILKs produkter også er trygge.

NORMILK er sertifisert i henhold til:

- FSSC 22000 Næringsmiddeltrygghet
- ISO 9001 Kvalitetssikring
- ISO 14001 Miljøledelse

Sjeldent at folk blir syke.

Det er sjeldent at folk blir syke av mat i Norge, men likevel påfører matbåren sykdom samfunnet store kostnader. Nasjonalt folkehelseinstitutt melder om 5000 til 7000 tilfeller av matbåren sykdom i Norge årlig og antar at mørketallene er store. Imidlertid er det svært få av disse tilfellene som har vært knyttet til ferdigvarer hvor våre produkt inngår

Trygg mat handler om kultur.

Målet om meieriproduksjon etter HACCP-prinsippene, krever kompetanse på å vurdere og oppfatte farer og risiko. Våre medarbeidere vet hvordan den enkelte skal bidra til å etterleve krav og sikre trygg mat.



SIRKULÆRE LØSNINGER

Miljøsmart emballasje:

Emballasjen skal ivareta mange ulike funksjoner og det er viktig å ikke se på emballasje kun som avfall. Først og fremst skal emballasjen beskytte produktet slik at kundene får et produkt med god og forventet kvalitet. Emballasjen er også et viktig virkemiddel for å redusere matsvinn. Uten en riktig og optimal emballasje vil vi ikke kunne gi produktene den nødvendige holdbarheten.

Emballasjen skal bidra til en effektiv produksjon og distribusjon.

For å begrense miljøavtrykket fra emballasje, er det spesielt to områder man må være oppmerksom på. Vi må velge et emballasjemateriale som er basert på fornybare råvarer og sørge for at emballasjen kan samles inn i returordninger for å bli resirkulert til nytt materiale.

Vi konsentrere nå vårt arbeid om disse tre områdene:

- *Kunder.* Vi skal tilby effektive emballaseløsninger som passer inn hos kunden
- *Redusert matsvinn.* Vår emballasje skal begrense matsvinn, både hos NORMILK og hos kunde
- *Gode materialvalg.* Vi skal optimere ressursbruken, bruke fornybare materialer og utvikle vår emballasje for gjenvinning

Matsvinn:

NORMILK er opptatt av å utnytte alle ressursene. Vi skal til enhver tid få mest mulig melk fra ku til kunde. Spilt melk er ikke bare tapte inntekter, den miljømessige siden av produksjonen vår er vel så viktig. Vi behandler ca 65 millioner liter melk årlig, så det er viktig å være seg sitt ansvar bevisst.

Forventninger og ansvar

Kasting av mat er ikke bare et miljøproblem, men også etisk problematisk. Det kreves store ressurser og landarealer for å produsere mat. Fra produksjon og dyrking av mat opplever vi klimagassutslipp og press på natur og biologisk mangfold. Det kreves også store mengder ferskvann, en begrenset ressurs i mange deler av verden.

Oppmerksomheten på matsvinn er økende. NORMILKs interessenter som kunder, myndigheter, ansatte og eiere forventer at NORMILK som stor matvareprodusent tar ansvar for å redusere matsvinnet i egen virksomhet.

Mindre klimagassutslipp

Melka er NORMILKs viktigste ressurs, og spilt melk er tapte inntekter. Nå er ikke motivasjonen for å redusere svinn kun økonomisk betinget. En vesentlig del av klimagassutslippet knyttet til 1 liter melk er relatert til melkeproduksjonen som skjer på gårdene. Her er det utslipp av klimagassene metan fra kua og lystgass fra gjødselen som er de største utslippkildene.

Målrettet arbeid

NORMILK bruker betydelig med ressurser i sin virksomhet. Vi må utnytte disse ressurser optimalt og bærekraftig.

Gjennom kontinuerlig forbedring skal vi øke utnyttelsen av våre ressurser og forebygge svinn og sløsing. Vi skal tilstrebe at vår virksomhet inngår som en del av et naturlig kretsløp med bærekraftig ressursutnyttelse av innsatsfaktorer deriblant vår viktigste ressurs, melka.

Avfall og forurensning:

Vi må bruke det vi bruker om igjen. Avfall er ikke søppel, men nye ressurser. Det er nå mange som snakker om sirkulære løsninger for plast, emballasje og andre ressurser. Lykkes vi, kan vi redusere avfall, bruk av emballasje og øke utnyttelsen av ressurser. Stort fokus på sirkulære løsninger for plast, emballasje og ressurser. Sirkulær økonomi er et tema som får mye oppmerksomhet, der både forbrukere og myndigheter i økende grad ser etter løsninger for å redusere avfall, bruk av emballasje og øke utnyttelsen av ressurser. NORMILK skal tilstrebe at vår virksomhet inngår som en del av et naturlig kretsløp med bærekraftig ressursutnyttelse av innsatsfaktorer, deriblant energi og råstoff.

NORMILK lever av naturen som gir oss melk til alle våre produkter. Avfall og forurensning som skader naturen og klimaet vil til slutt ramme oss hardt. Vi må derfor bidra til å begrense avfall og sikre at avfall ikke forurenser naturen.

Avfall er ikke først og fremst søppel. Ved gjenvinning og gjenbruk av materialer, kan avfall brukes som råstoff til nye produkter. Slik kan vi begrense skaden avfall på avveie vil gi på natur og mennesker. Derfor stilles det også krav til håndtering av avfall.

Vi opplever også at våre kunder, samt myndigheter både lokalt og sentralt, er oppmerksom på hvordan NORMILK håndterer sitt avfall. Vi er underlagt lover og forskrifter og må overholde ulike utslippskonsesjoner som skal bidra til at vår virksomhet ikke skader våre omgivelser.

Optimal utnyttelse av melken:

NORMILK lager tørrmelk og fløte av ca 65 millioner liter melk hvert år. Det er vårt ansvar å sørge for at all melka fra kyrne blir til tørrmelk og fløte.

Svinn vil oppstå langs hele verdikjeden fra melka blir hentet på gården til produktet er levert til kunden. Her blir det viktig at alle involverte fra melkeprodusent til videreforedling har ansvar og arbeider for å redusere matsvinnet i sin del av verdikjeden.

Den største delen av svinnet oppstår i produksjonsprosessen. Svinnet skal reduseres blant annet ved en bedre planlegging av produksjonen og en tettere oppfølging av vaskeprosessen.

Hva skal med i klimaregnskapet?

*The Greenhouse Gas Protocol*¹ (GHG-protokollen) er lagt til grunn ved utarbeidelse av NORMILKs klimaregnskap. Konsolideringsmetoden i henhold til GHG-protokollen er «organisational control» GHG-protokollen er den mest anerkjente standarden på klimaregnskap. GHG deler klimaregnskapet i tre nivåer, *scope 1, 2 og 3*, som er avhengig av hvor i verdikjeden utslippene skjer.

Scope 1 er direkte utslippskilder og for NORMILK omfatter dette olje, naturgass, diesel og kuldemedier. Klimagasser som inngår i NORMILKs klimaregnskap i *scope 1* er karbondioksid (CO₂) og hydrofluorkarboner (HFK gass) R134A, R404 og R507.

Scope 2 er indirekte utslipp som tar hensyn til de ulike råvarene som brukes ved produksjon av den elektrisitet og fjernvarme som NORMILK kjøper. Med andre ord vil det ha stor betydning for utslippet ved *scope 2* om elektrisiteten er produsert fra kull- eller vannkraft.

Scope 3 er indirekte utslipp som virksomheten er ansvarlig for ved kjøp og bruk av ulike tjenester og innsatsfaktorer, som melk inn til fabrikken og ferdigvarer ut til våre kunder..

TALL OG GRI-RAPPORT

NORMILK arbeider målrettet for å ta ansvar for sine klimaavtrykk og gjøre det vi kan for å redusere vår påvirkning. Her finner du tall og statistikk fra dette arbeidet.

NORMILK setter seg konkrete mål på bærekraft. Vi skal redusere både klimagassutslipp og svinn. I tillegg måler vi oss på mange andre områder som blant annet emballasje, energi og avfall.

NORMILK har satt en baseline for år 2022 når det gjelder utslipp av klimagasser, og målet for å redusere disse. Vårt mål er å redusere våre klimagassutslipp med 30% innen 2035.

En av de store utslippene vi har innen *Scope 1*, er bruken av fyringsolje 1 ved bortfall av strøm til oppvarming av varmluft og produksjon av damp. Ved flere pålagte utkoblinger av kjelkraften, vil våre utslipp økes dramatisk. Dette må sees i sammenheng med den totale nettkapasiteten vi har i området, og overføringskapasiteter. For å hindre en ytterligere forverring av situasjonen, jobber NORMILK aktivt opp mot beslutningstakere for å øke kraftreservene tilgjengelig i nettet, og for å øke overføringskapasiteter for å gjøre nettet mer fleksibelt.

NORMILK regner ikke inn klimagassutslipp fra selve produksjonen av melk i sine beregninger, da dette regnes med i Norsk Melkeråvare sine utslipp. En slik beregning ville derfor medført en dobbelt registrering.

Bærekraft og miljø (Nøkkeltall – NORMILK)

	2020	2021	BL 2022	2023	2024	2025
HMS OG ANSATTE:						
Antall ansatte	25	25	25	25	25	26
Sykefravær	1,7 %	3,5 %	3,6 %	3,5 %	6,40 %	1,10 %
Kvinneandel	16 %	16 %	20 %	25 %	25 %	25 %
MILJØ:						
Brutto energiforbruk (GWh)	22,42	22,44	21,7	21,8	22,01	22,32
Energiforbuk kWh/10 kg produkt	29,66	28,88	29,94	29,53	29,99	30,04
Andel fornybar energi	100 %	100 %	100 %	100 %	100 %	100 %
Emballasjeforbruk - kartong/papp (kg)	4655	2062	1856	2062	1912	1864
Emballasjeforbruk - plast (kg)	2199	2124	1869	2124	1790	2099
Emballasjeforbruk - storsekk (kg)	31396	32527	31381	32527	30629	30929
Emballasjeforbruk - totalt (kg)	38250	36713	35106	36713	34331	34892
Kg vaskemidler/tonn ferdig produkt	8,81	8,85	9,57	8,4	8,245	7,952
Mengde avløp/liter mottatt melk	0,29	0,29	0,35	0,31	0,33	0,34
Mengde brukt byvann/liter mottatt melk	0,33	0,30	0,33	0,32	0,33	0,35
Total mengde restavfall (tonn)	6,65	6,03	5,34	6,03	6,04	5,84
KLIMAGASSUTSLIPP SCOPE 1:						
Utslipp CO2-ekv fra fyringsolje nr 1 (tonn)	23,33	19,64	215,50	269,67	35,97	30,25
Utslipp CO2-ekv fra meieri R134A renrom og restprodukt (tonn)	0	0	0	0	0	0
Utslipp CO2-ekv fra transport fabrikkbil (tonn)	1,07	1,19	1,09	1,19	1,05	1,06
Utslipp CO2-ekv totalt (tonn)	24,40	20,83	216,59	270,86	37,02	31,31

	2020	2021	BL 2022	2023	2024	2025
KLIMAGASSUTSLIPP SCOPE 2:						
Utslipp CO2-ekv fra meieri, markedsbasert elektrisitet	179,36	246,84	412,3	327	261,919	209,808
Totalt CO2-ekv Scope 1 og 2 (tonn):	203,76	267,67	628,89	597,86	298,94	241,12
Årlig forandring				-4,93 %	-50,00 %	-19,34 %
Forandring fra Baseline 22				-4,93 %	-52,47 %	-61,66 %
KLIMAGASSUTSLIPP SCOPE 3:						
Utslipp CO2-ekv fra inn transport melk (tonn)	941,03	847,53	809,36	885,830	855,358	858,864
Utslipp CO2-ekv fra transport av ferdigvare (tonn)	381,22	383,93	434,94	404,46	408,15	357,93
Utslipp CO2-ekv totalt (tonn)	1526,01	1499,13	1873,19	1888,15	1562,44	1457,91
Årlig forandring				0,80 %	-17,25 %	-6,69 %
Reduksjon fra Baseline 22				0,80 %	-16,59 %	-22,17 %
TRYGG MAT²:						
FTQ (First Time Quality=mengde godkjent tørrmelk direkte fra produksjon)	99,94	99,67	99,69	99,67	99,83	99,8
Sykdomsfremkallende bakterier, antall positive prøver	0	0	0	0	0	0
Antall reklamasjoner fløte	0	0	0	0	1	0
Antall reklamasjoner tørrmelk	3	1	3	1	2	3
Antall tilbakekallinger	0	0	0	0	0	0

FNs bærekraftsmål – der NORMILK kan bidra mest

Bærekraftsmålene

FNs bærekraftsmål er en felles arbeidsplan for å utrydde fattigdom, bekjempe ulikhet og stoppe klimaendringene innen 2030. FNs bærekraftsmål består av 17 mål og 169 delmål. Målene skal fungere som en felles global retning for land, næringsliv og sivilsamfunn. NORMILK har flere aktiviteter og tiltak som både direkte og indirekte er viktige bidrag til at bærekraftsmålene kan nås. På de neste sidene i denne rapporten, beskrives det hvilke av disse målene NORMILK jobber med.



3: God helse og livskvalitet.

NORMILK er og skal være en trygg arbeidsplass. Vi legger også til rette for helsebehandling når dette er nødvendig, samt gode vilkår for å drive med fysisk aktivitet. Når det er nødvendig, skal vi sammen med de ansatte finne løsninger for å tilpasse arbeidshverdagen.

NORMILK støtter mange frivillige organisasjoner, lag og foreninger for å øke livskvaliteten og bolysten i vårt lokalsamfunn.



4: God utdanning.

NORMILK utdanner lærlinger innen flere fagområder, og samarbeider med læringsinstitusjoner for å opplyse og støtte elever i deres utdanningsløp.



5: Likestilling mellom kjønnene.

NORMILK gjennomfører full likestilling mellom alle kjønn, og er og skal være en inkluderende arbeidsplass.



6: Rent vann og gode sanitærforhold.

NORMILK jobber kontinuerlig for å redusere vårt vannforbruk og våre utslipp. Dette gjør at vårt forbruk av rent vann er blitt betydelig redusert siden bedriften ble etablert. Vi jobber også tett opp mot lokale myndigheter for å redusere vår belastning av mottaksanlegget for avløp.



8: Anstendig arbeid og økonomisk vekst.

NORMILK har alltid jobbet tett med fagforeningen for å utvikle bedriften sammen for fremtiden. Alle ansatte har full fagforeningsfrihet, og vi har alltid hatt en godt fungerende tariffavtale. Dette har blant annet resultert i en svært god utvikling av produksjonen og bedriftens økonomi.



9: Industri, innovasjon og infrastruktur.

NORMILK har siden starten hatt fokus på å utvikle bærekraftige løsninger for vår industri. Det er gjennomført tiltak som har redusert vårt klimaavtrykk gjennom redusert energiforbruk, kjemikalieforbruk, vannforbruk og utslipp. Bedriften har opparbeidet seg en solid økonomi, og har vært med på å prege utviklingen i bransjen. NORMILK har arbeidet tett opp mot beslutningstakere med forbedringer av infrastrukturen for å finne de beste løsningene for industrien, og for å redusere framtidige klimaavtrykk og sikre framtidige arbeidsplasser. Sikker og tilstrekkelig krafttilgang av grønn energi er helt avgjørende for å redusere bruken av mindre klimavennlige energikilder. Gode transportløsninger for å sikre en energieffektiv logistikk er avgjørende for framtidig industri.



12: Ansvarlig forbruk og produksjon.

NORMILK har kontinuerlig oppfølging av alle våre innsatsfaktorer, og har siden 2009 vært sertifisert iht standarden for miljøstyring ISO 14001. Dette har redusert vårt forbruk av alle innsatsfaktorer i vår produksjon. Dette forplikter oss også til å følge opp våre leverandører for å skape en forpliktelse i leverandørleddet for å redusere energiforbruk, kjemikalieforbruk, vannforbruk, påslipp av avløp og matsvinn. NORMILK oppfordrer og forventer av våre leverandører at de skal ta i bruk bærekraftige praksiser og integrere bærekraftinformasjon i sin rapportering.



13: Stoppe klimaendringene.

NORMILK jobber tett opp mot skoler og lokalsamfunnet for å synliggjøre effekten av engasjement og tiltak for å redusere belastningen på vårt klima. Vi er med å støtte tiltak som lokal ryddig av strandsoner for å redusere utslippet av plast og mikroplast. Vi jobber for å finne løsninger hvor overskuddsenergi kan benyttes til samfunnsmessige formål. Vi samarbeider med lokale avløpsmottak for å finne de minst belastende totalløsningene.



15: Livet på land

NORMILK har skapt tradisjoner og historier vi har et ansvar for å ta vare på. Vi er tett på hele vår verdikjede som gir god og trygg mat med norske innsatsfaktorer. Norge er et «gressland» med god tilgang på naturlig og næringsrikt fôr til dyrene. TINE som vår råvareleverandør ønsker å utnytte denne ressursen bedre, og dermed redusere bruken av importert kraftfôr med palmefett og soya. Dette vil bidra til å sikre mer bærekraftige bruk av verdens ressurser.

En vesentlig del av klimagassutslippet knyttet til framstilling av melkepulver er knyttet opp til det som skjer på melkegårdene. Den norske bonden arbeider hardt for at landbruket skal nå målsettingene om å redusere utslipp av klimagasser fra melkeproduksjonen.