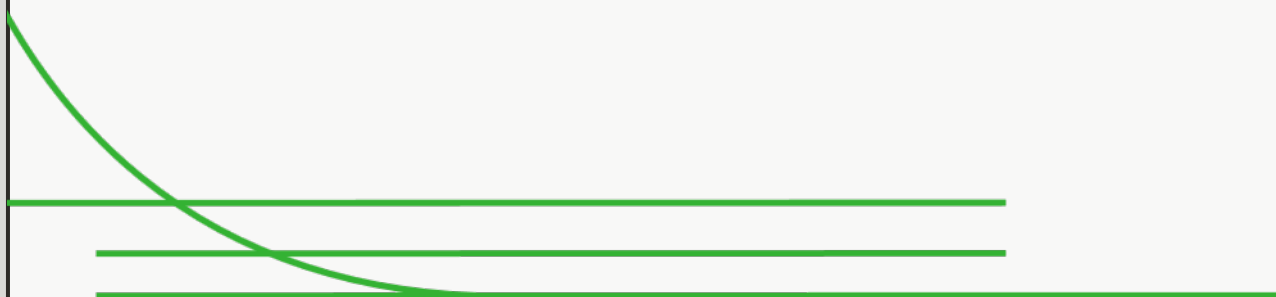




Kvartalsrapport Q1 2026

31. mars 2026



Q1

Administrerende direktør har ordet



Kjersti Kanne
Administrerende direktør
Baneservice AS

Første kvartal er normalt en sesongmessig roligere periode for Baneservicekonsernet. Dette preget også årets første kvartal, hvor aktiviteten var noe påvirket av vinterforhold og krevende driftsmessige rammebetingelser.

Samtidig gjennomførte Baneservice viktige strategiske grep i kvartalet gjennom oppkjøpene av det svenske selskapet Elektrosignal Infra AB og det finske selskapet Ratatek OY. Oppkjøpene styrker konsernets geografiske tilstedeværelse, utvider markedsgrunnlaget og gir nye muligheter for videre utvikling og effektiv drift. Transaksjonene ble gjennomført 31. mars. De oppkjøpte selskapene vil bli konsolidert i Baneservicekonsernet fra og med andre kvartal.

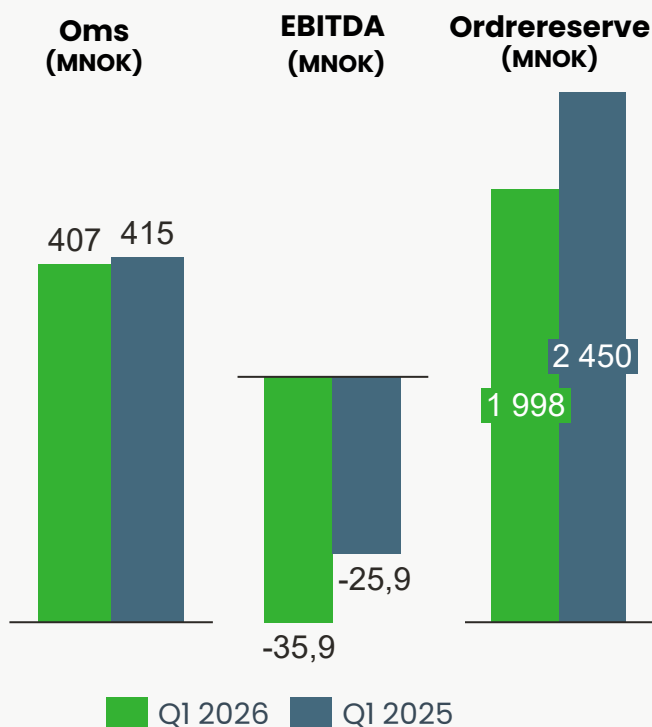
Baneservice har i kvartalet videreført arbeidet med god prosjektgjennomføring, med vekt på fremdrift, kvalitet og leveransepresisjon. Markedet for jernbaneentreprenører har utviklet seg i en mer konkurransepreget retning gjennom vinteren og etter kvartalets utløp. Dette har påvirket ordreinngangen og bidratt til en noe lavere ordresreserve. Samtidig vurderes både prosjektmulighetene fremover og de langsiktige markedsutsiktene for konsernet som gode.

Sikkerhet har alltid høyeste prioritet i Baneservice. Det er derfor positivt at kvartalet ble gjennomført uten alvorlige personskader, og at arbeidet med forebyggende tiltak fortsetter å utvikle seg i riktig retning. HMS-arbeidet videreføres med uforminsket styrke i det utvidede konsernet fra 1. april. En gjennomgang av relevante KPI-er og oppfølgingen av disse vil være en prioritert oppgave i andre kvartal.

Ansvarlig – Best Sammen – Fremtidsrettet

Hovedpunkter

- Baneservice omsatte for 407 MNOK i 1. kvartal. Dette var noe lavere enn tilsvarende periode i fjor.
- Resultat før avskrivninger og skatt var -35,9 MNOK, betydelig lavere enn i fjor. Dette skyldes i stor grad driftsforstyrrelser som følge av en kald og snørik vinter.
- Den totale ordreresserven sank i kvartalet. Baneservice opplever skarp konkurranse i markedet for jernbaneentreprenører
- Fornyelses- og vedlikeholdsmarkedet er i vekst, og Baneservice vurderer markedsutsiktene som gode. Pipeline er god.
- Det er negativ kontantstrøm i kvartalet som følge av negativt resultat før skatt. Arbeidskapitalen er redusert i kvartalet, i tråd med forventninger og bedrer kontantstrømmen noe



Omsetning • **407,3 MNOK**

EBITDA • **-35,9 MNOK**

EBT • **-76,2M NOK**

Ordreservere • **1,998 MNOK**

Kontantstrøm* • **-24 MNOK**

* Netto endring kontantstrøm fra drift

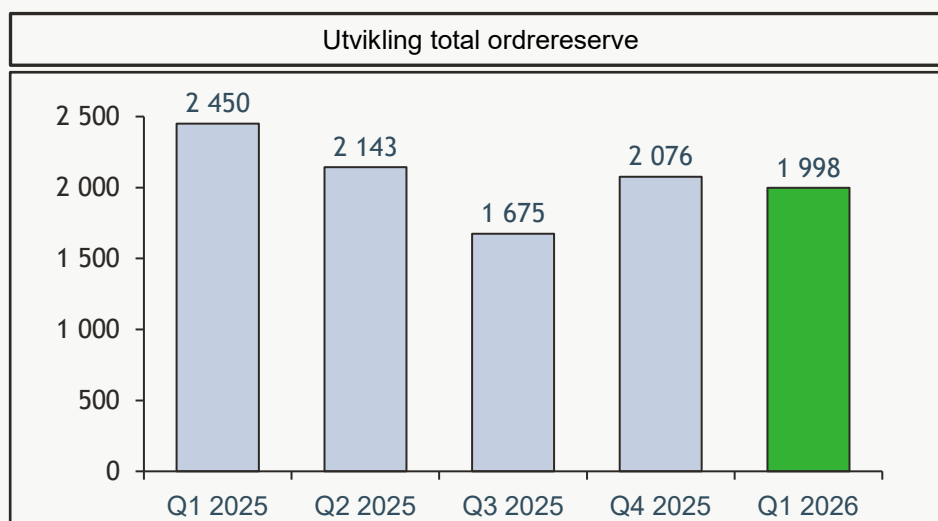
Resultatene i første kvartal lavere enn samme periode i fjor

- Omsetningen i første kvartal var noe under fjorårets. To av de største prosjektene som Baneservice har drevet gjennom vinteren har opplevd forsinkelser som følge av snø og kulde og dermed fått forsinket fremdrift.
- EBITDA i konsernet er derfor også lavere enn fjoråret. Lønnskostnader har økt som følge av høyere bemanning og generell lønnsutvikling. Dette reflekteres både i prosjektkostnadene og i kostnader knyttet til støttefunksjoner.
- Avskrivningene øker, i første rekke som følge av avskrivninger av bruksretter.

	Q1 2026	Q1 2025	2025	2024
Omsetning	407,3	414,5	2422,2	2468,0
EBITDA	-35,9	-25,9	254,3	243,5
<i>EBITDA i %</i>	-8,8 %	-6,2 %	10,5 %	9,9 %
EBITA	-69,2	-52,9	137,2	130,6
<i>EBITA i %</i>	-17,0 %	-12,8 %	5,7 %	5,3 %
EBIT	-69,2	-52,9	137,2	130,6
<i>EBIT i %</i>	-17,0 %	-12,8 %	5,7 %	5,3 %
EBT	-76,2	-56,5	112,0	110,9
<i>EBT i %</i>	-18,7 %	-13,6 %	4,6 %	4,5 %
Resultat e. skatt	-76,2	-56,5	87,3	86,5
<i>Resultat i %</i>	-18,7 %	-13,6 %	3,6 %	3,5 %
EPS	-953,0	-706,9	1091,7	1 081,7

Ordreinngang og markedet fremover

- Konsernets ordresreserve ble redusert i første kvartal og er også lavere enn samme kvartal i fjor. Baneservice ferdigstilte en rekke av sine største prosjekter i fjor og har dermed en kortere horisont på ordresreserven enn tidligere
- Baneservice vant flere mindre kontrakter i første kvartal, men ingen store.
- Pipeline av potensielt nye prosjekter er god og markedsutsiktene generelt er også gode. Det er likevel slik at konkurransen oppleves som sterk og tiltakende.



- Det er fortsatt bred politisk enighet om prioriteringen av fornyelse og vedlikehold til jernbanen. Baneservice forventer derfor fortsatt økte bevilgninger. Det er likevel noe usikkerhet i markedet knyttet til hvor stor del av bevilgningene som utgjør et marked for jernbaneentreprenørene
- Baneservice sine langsiktige forventninger til et godt marked for vedlikehold og bygging av jernbane ligger fast.

Utvikling i balanseverdiene

- Balansen ved utgangen av første kvartal inkluderer de oppkjøpte selskapene i og med at gjennomføringen skjedde 31.03.2026. Det er imidlertid ikke gjort noen full konsolidering per første kvartal. Verdien av de oppkjøpte aksjene fremkommer som en post under finansielle anleggsmidler. Økningen i varige driftsmidler skyldes nye delbetalinger på nye pakkmaskiner.

Alle tall i MNOK	31.03.2026	31.12.2025
Eiendeler:		
Immaterielle eiendeler	395	396
Bruksretter	354	349
Varige driftsmidler	433	374
Finansielle anleggsmidler	198	3
Sum anleggsmidler	1380	1122
Omløpsmidler		
Lager	88	79
Kundefordringer	445	554
Andre fordringer	60	52
Sum fordringer	505	606
Kasse, bank	0	5
Sum omløpsmidler	593	690
Sum eiendeler	1973	1812
Gjeld og egenkapital:		
Egenkapital	450	507
Avsetning for forpliktelser	111	132
Langsiktig gjeld	703	539
Kortsiktig gjeld	709	633
Sum gjeld	1524	1305
Årets resultat	-59	88
Sum egenkapital og gjeld	1973	1812

Utvikling i kontantstrøm

- Kontantstrømmen fra drift beveger seg i hovedsak i tråd med forventningene. Det negative resultatet før skatt motvirkes av redusert arbeidskapital, men likevel ikke så mye at kontantstrømmen blir positiv. Både kundefordringer og leverandørgjeld er redusert i perioden, i tråd med normale sesongmessige variasjoner.

	Q1-2026	Q1-2025
Beløp i MNOK		
Resultat før skatter	-76	-57
Leiekost IFRS 16	-21	-17
Avskrivninger	33	29
Rentekostnad leieforpliktelse	2	1
Endring kundefordringer, lager, forskudd leverandører	96	146
Endring i leverandørgjeld og andre kortsiktige gjeldsposter	-56	-117
Betalt skatt	0	-1
Endring avsetning til garantiforpliktelser	-1	1
Netto likviditetsendring fra driften (A)	-24	-16
Investeringer i varige driftsmidler	-72	-14
Netto likviditetsendring fra investeringer (B)	-80	-14
Endring langsiktig lån	162	0
Endring av leasing lån	-4	-4
Endring langsiktig fordring	-190	0
Endring gjeld kredittinstitusjon	100	0
Netto likviditetsendring fra finansiering (C)	69	-4
Netto endring av likvide midler (A+B+C)	-34	-34
Likviditetsbeholdning IB	-4	-20
Likviditetsbeholdning UB	-39	-54

Bærekraft

Helse, miljø og sikkerhet

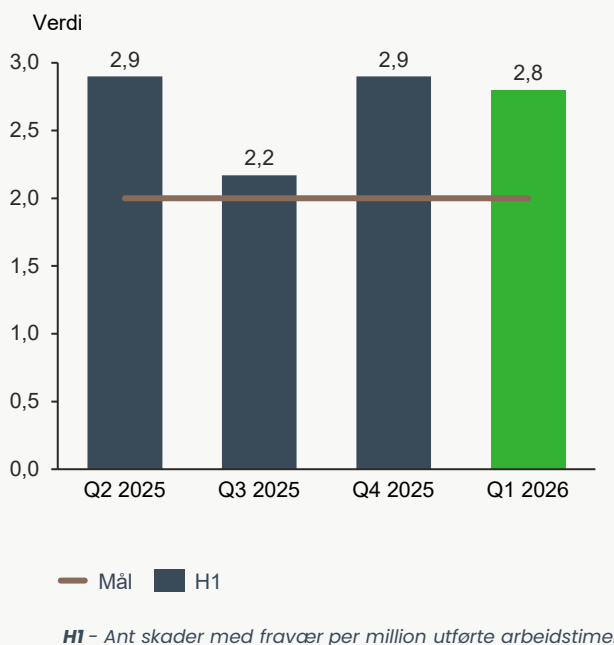
Helse, miljø og sikkerhet (HMS) er fundamentet for hvordan Baneservice utfører aktiviteter og produksjon. Sikkerhet er første bud og arbeidsmiljøet skal være trygt. Målet er at alle som jobber for Baneservice skal komme hele og uskadet hjem – hver dag.

- Baneservice hadde ingen fraværsskader i første kvartal.
- Oppfølging, granskning og tilrettelegging av hendelser har hatt stort fokus i organisasjonen og bidrar til forbedringen i kvartalet.
- Baneservice nådde sine mål for preventive HMS-tiltak i første kvartal 2026

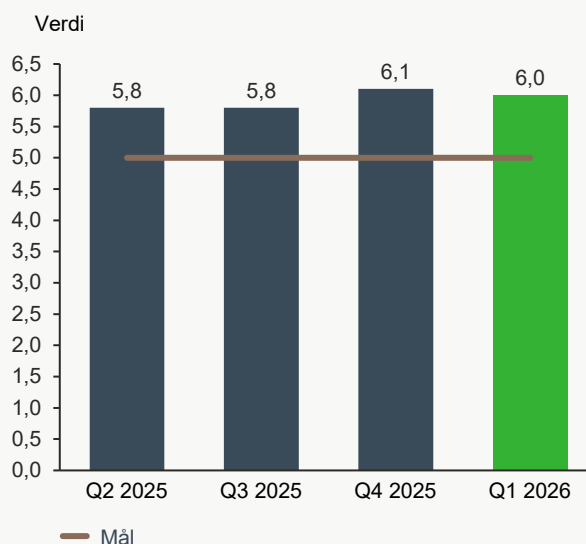
For å ivareta ansattes sikkerhet og helse, og forebygge og lære fra feil som blir gjort, har Baneservice tett oppfølging av innrapporterte hendelser.

- KPI for behandlingstid på hendelser bidrar til tettere oppfølging og bedre kvalitet i tilbakemeldinger.
- Figuren til høyre viser antallet innrapporterte hendelser per person og at innrapporteringen fortsetter på et høyt nivå. Baneservice nådde sitt mål for første kvartal

Skader med fravær



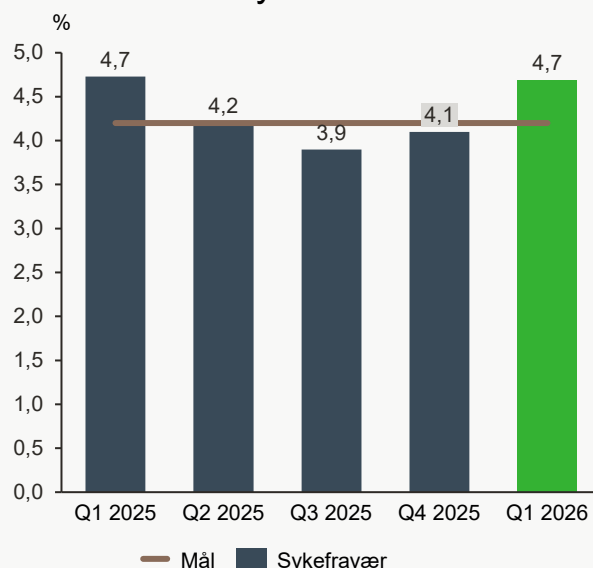
Rapportering av uønskede hendelser (RUH)



Oppfølging av sykefravær er med og danner grunnlaget for deler av helsearbeidet i Baneservice for å unngå arbeidsrelaterte skader og sykdom.

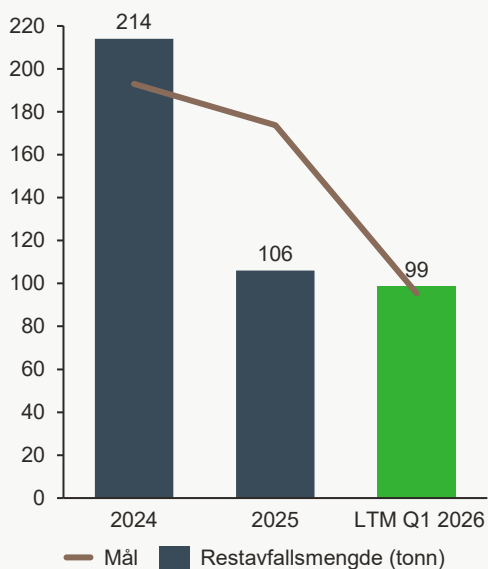
- Konsernets målsetting for sykefravær er også i 2026 satt til 4,2 %, som er lavt målt mot sammenlignbare selskap.
- Baneservice hadde ved utgangen av første kvartal et sykefravær på linje med samme periode i fjor, men over målet for året. Det er normalt høyere sykefravær i første kvartal.

Sykefravær



Klima og ytre miljø

Restavfallsmengde



Baneservice har som mål å mer enn halvere klimagassutslipp innen 2030. Vi har derfor satt i gang et moderniserings- og elektrifiseringsprogram for maskin- og bilparken.

Avfallssortering:

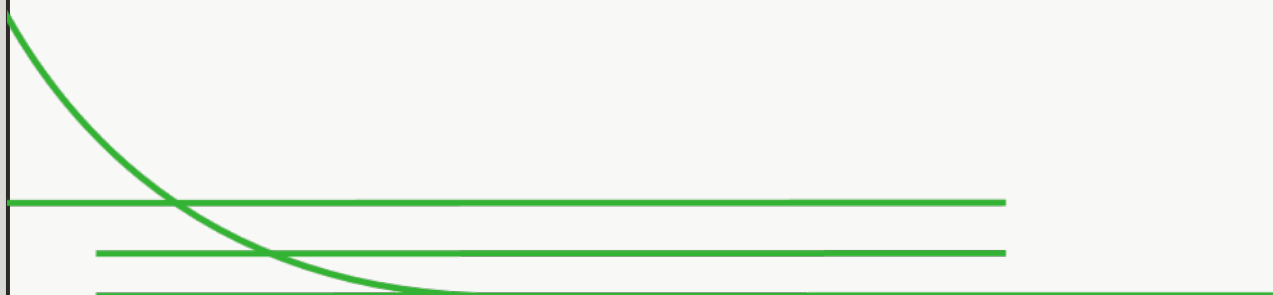
Baneservice har også i 2026 satt som mål å redusere restavfallsmengden med 10% fra realisert resultat året før. Dette kommer etter en betydelig reduksjon for 2025. 2026 tallene i tabellen er på rullerende 12 måneders basis, og viser en nedgang fra første kvartal i fjor, selv om reduksjonen for året totalt sett ikke ennå er nådd.

- Det har ikke vært noen vesentlige miljøutslipp i løpet av kvartalet.

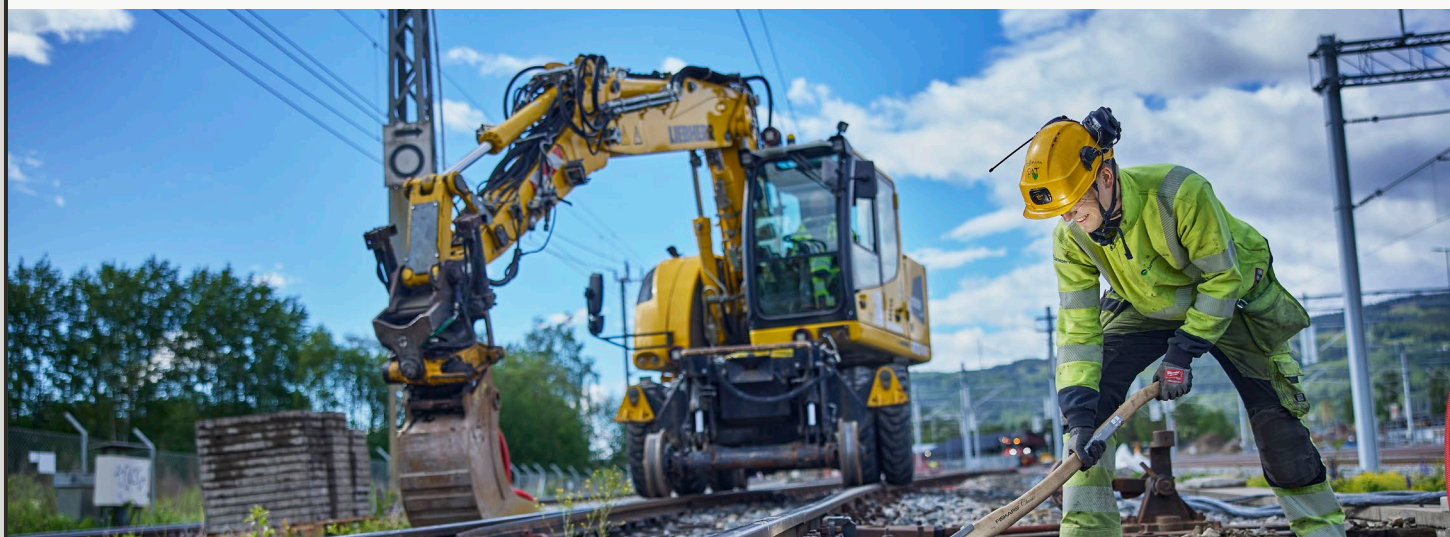


Segment- informasjon

Q1 2026



Entreprenørtjenester



Segmentinformasjonen for Entreprenørtjenester inkluderer divisjonene Utbygging, Baneteknikk og Maskin, samt datterselskapet RailCom.

- Prosjektene med høyest aktivitet i første kvartal i 2026 har vært KL/AT Nesbyen Haugastøl og Forberedende arbeider for ERTMS på Sørlandsbanen Vest. For øvrig har kvartalet gitt aktiviteter på flere vinterberedskapsprosjekt, noen mindre prosjekt og rammeavtaler. Omsetningen ble marginalt lavere enn i fjor.
- Resultatene for segmentet ble også svakere enn tilsvarende periode i fjor.
 - En kaldere og mer snørik vinter enn i fjor medførte dårligere fremdrift på noen prosjekt og senere start på en del maskintjenester.
 - Gjennomgående leverer prosjektene i Baneservice fortsatt god kvalitet.

MNOK	Q1 26	Q1 25	Endring
Omsetning	348,2	350,7	-2,6
EBITDA	-40,4	-31,3	-9,2
EBITDA i %	-11,6 %	-8,9 %	
Res. før skatt	-76,2	-58,6	-17,6
Res før skatt i %	-21,9 %	-16,7 %	

Øvrig virksomhet



Segmentinformasjonen for Øvrig virksomhet omfatter divisjonen Produkt & Utvikling og datterselskapet PowerOn.

- Omsetningen i kvartalet var noe under tilsvarende periode i fjor, noe som skyldes lavere aktivitet i de store fornyelsesprosjektene for kontaktledning. Dette påvirker i første rekke PowerOn..
 - Ellers er det god aktivitet for Ingeniørtjenester, med tilfredsstillende lønnsomhet.
- Marginene holdt seg på et tilfredsstillende nivå, selv om det er en nedgang fra første kvartal i fjor. Det er omsetningsnedgangen i PowerOn som også gir utslag i lavere marginer

MNOK	Q1 26	Q1 25	Endring
Omsetning	59,1	63,8	-4,7
EBITDA	4,5	5,4	-0,9
EBITDA i %	7,7 %	8,5 %	
Res. før skatt	-0,1	2,1	-2,1
Res før skatt i %	-0,1 %	3,2 %	