

# JAARVERSLAG

# 2025

alterfin 



## COLOFON



### Redactie

Luc Cool  
Steven Copias  
Julie Fueyo  
Caterina Giordano  
Aurélien van Caloen  
Rianne Van Raaij

### Revisie

Alessandra De Paep  
Alex Tack

### Lay-out

Joris Hechtermans

### Druk

Graphius

### Coverfoto

Cacaoproducentes  
Ivoorkust  
© Alterfin





# Inhoudstafel

- 1** VOORWOORD > 4
- 2** ALTERFIN IN EEN OOGOPSLAG > 6
- 3** ONZE SOLIDAIRE COÖPERANTEN > 10
- 4** TEAM, BESTUUR & EXPERTEN > 12
- 5** ONZE CO<sub>2</sub>-VOETAFDRUK > 14
- 6** PARTNERSCHAPPEN & NETWERKEN > 16
- 7** ONZE DUURZAME FINANCIERINGEN > 20
- 8** ONZE IMPACT > 36
- 9** ONZE FINANCIËLE PRESTATIES > 58
- 10** PERSPECTIEVEN > 64
- 11** BIJLAGEN > 67

# 1

## Voorwoord

Beste lezers,

2025 was een jaar waarin we, ondanks de wereldwijde instabiliteit, veel hebben kunnen realiseren. Dat was enkel mogelijk dankzij jullie, het toegewijde team van Alterfin en de indrukwekkende veerkracht van onze partners.

Hoewel de actualiteit het afgelopen jaar vaak ontmoedigend was, hebben de economieën van ontwikkelingslanden zich relatief goed staande gehouden, en dat geldt ook voor onze partners. Onze investeringsportefeuille onder beheer en advies heeft haar hoogste niveau bereikt sinds de oprichting van Alterfin (uitgedrukt in dollar, de munteenheid van de meeste van onze financieringen). Na een terugval in de eerste helft van het jaar volgde een verrassend herstel in het tweede halfjaar. Dit illustreert concreet die eerder vernoemde veerkracht: ongeacht de context gaan onze partners vooruit, investeren ze en blijven ze groeien. Daardoor sloten we 2025 af met een gezonde portefeuille en mooie vooruitzichten voor 2026.

Wat maakt onze partners zo weerbaar? Vooral hun discipline en aanpassingsvermogen: kwaliteiten die nodig zijn om te werken in volatiele landbouwmarkten, producenten te blijven betalen, risico's voorzichtig te beheren en tegelijk essentiële leningen te verstrekken aan kwetsbare klanten op het platteland.

Dat vermogen om ondanks beperkingen duurzaam te blijven groeien, loont: jaar na jaar winnen deze organisaties aan geloofwaardigheid en trekken ze nieuwe kredietverstrekkers aan. Bij verschillende van hen was dat het afgelopen jaar opnieuw het geval.

Het doorzettingsvermogen van onze partners zie je ook in de robuustheid van onze balans: ondanks de geopolitieke instabiliteit blijven onze risico-indicatoren op groen en blijft de algemene kwaliteit van de portefeuille stabiel. Ons kapitaal kende het afgelopen jaar een lichte daling. Heeft dit te maken met de afschaffing van het belastingvoordeel voor Belgische coöperanten die investeren in erkende ontwikkelingsfondsen? Waarschijnlijk wel.

Maar voor de overgrote meerderheid van onze coöperanten is dit fiscaal voordeel, net als het financiële rendement, niet de belangrijkste drijfveer. Wat voor hen primeert, is de impact van hun aandelen. Om die impact nog beter te meten en te concretiseren, hebben we in 2025 het concept menselijk rendement ontwikkeld. Daarbij hoort een tool waarmee al onze coöperanten dit rendement kunnen berekenen. Want ook al kiezen onze leden voor een bescheiden financiële return, Alterfin heeft de verantwoordelijkheid om de maatschappelijke meerwaarde van haar investeringsbeslissingen zichtbaar te tonen. En daarin gaan we veel verder dan de meeste andere spelers in de sector.

Ten slotte was 2025 ook het jaar waarin ik de leiding van Alterfin overnam, op het moment dat de coöperatie haar 30-jarige bestaan vierde. Mijn ambitie daarbij is duidelijk: het opmerkelijke werk van Alterfin verderzetten, met een combinatie van impact en financiële draagkracht. Niet alleen de obstakels zien, maar ook de kansen. Met vertrouwen blijven vooruitgaan, met onze sterktes en troeven steeds in het achterhoofd. Zoals die discipline die we delen met onze partners, en het vermogen om onze impact te meten. Maar bovenal onze onwrikbare wil om kapitaal in te zetten waar het de veerkracht en waardigheid van mensen versterkt.

Bedankt voor jullie betrokkenheid bij deze missie.

Met coöperatieve groet,

Luc Cool  
CEO

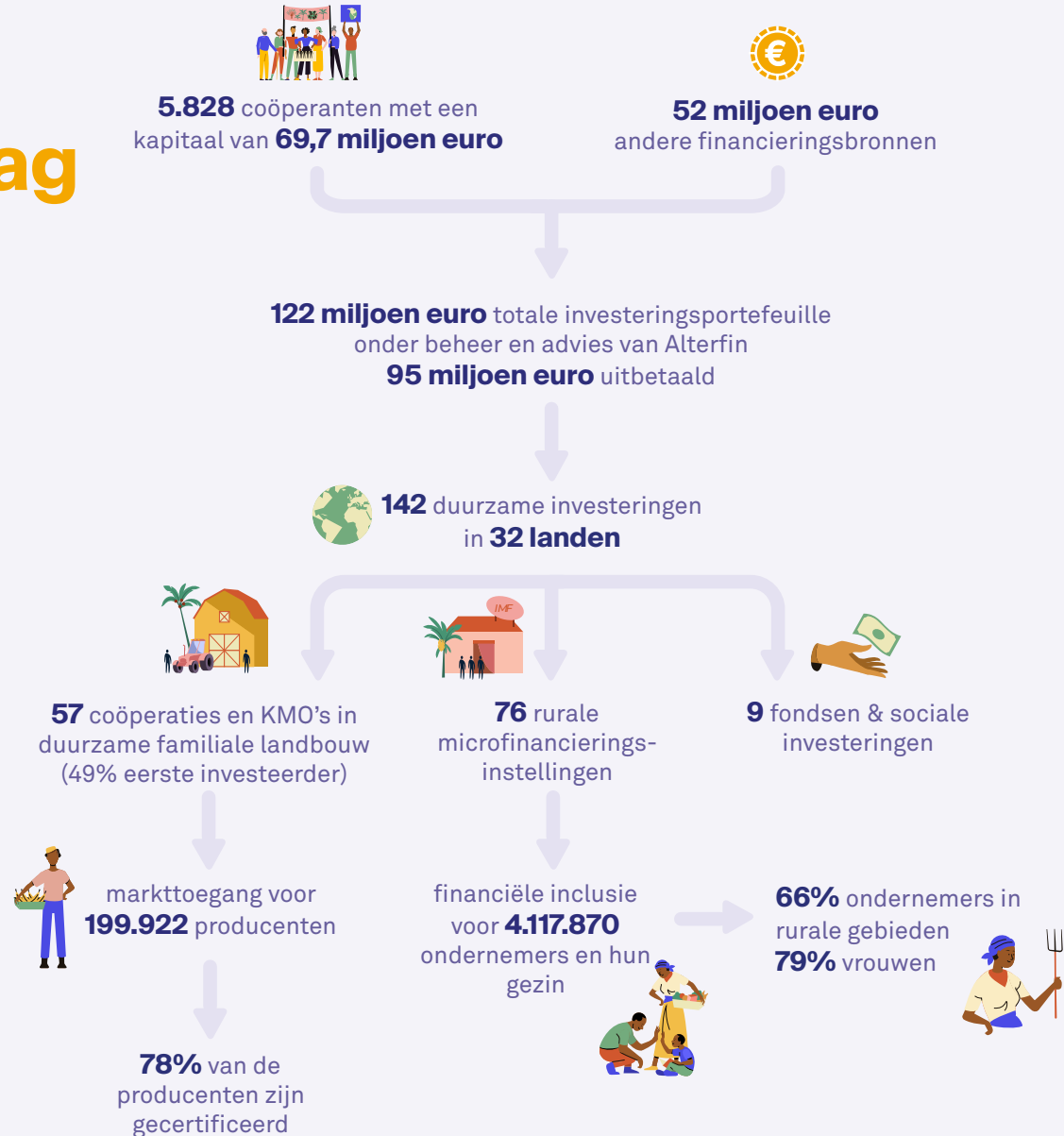


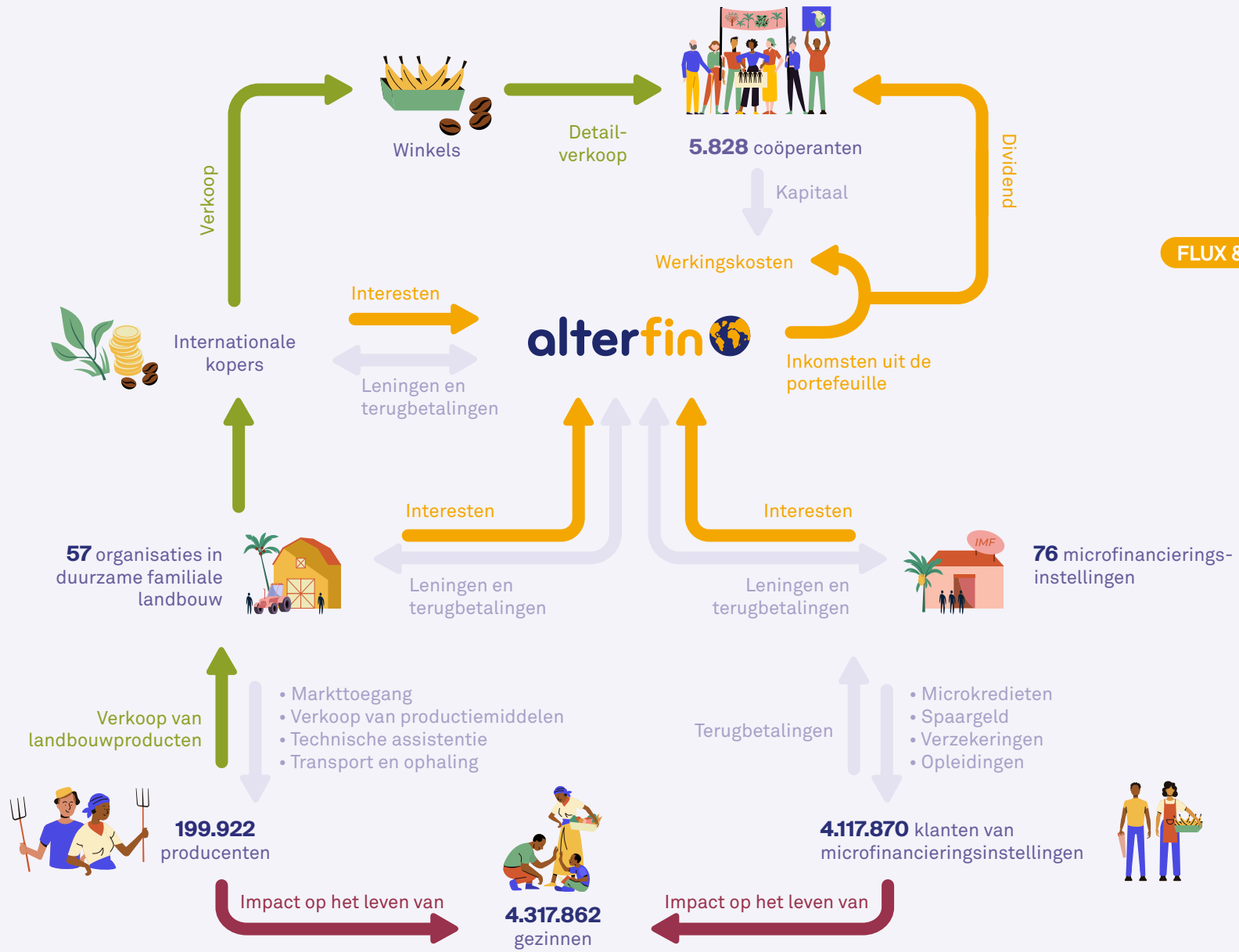
Chilipeperproducente  
Cambodja  
© Alterfin

# 2

## Alterfin in een oogopslag

### KERNCIJFERS





**FLUX & IMPACT**

# MISSIE

Alterfin wil wereldwijd de bestaansmiddelen en levensomstandigheden van sociaal en economisch achtergestelde personen en gemeenschappen verbeteren, en dit hoofdzakelijk in plattelandsgebieden van landen met een laag en gemiddeld inkomen.

Ananasproducenten  
Nicaragua  
© Alterfin

## Op deze manier draagt Alterfin bij aan de Duurzame Ontwikkelingsdoelstellingen van de Verenigde Naties.

Met het oog daarop levert Alterfin haar partners financiële en niet-financiële diensten:

- 1** door fondsen in te zamelen, voornamelijk bij individuele investeerders en instellingen die op maatschappelijk vlak verantwoordelijkheid willen nemen;
- 2** door in ethische en duurzame projecten te investeren en deze te promoten;
- 3** door met organisaties die dezelfde waarden delen, gericht te gaan samenwerken.



# 3

## Onze solidaire coöperanten

Op 31 december 2025 telt Alterfin 5.828 coöperanten, die samen een kapitaal van 69.697.875 euro aanbrengen. In 2025 daalde het kapitaal met 1,1 miljoen euro.

86% van het kapitaal is afkomstig van particuliere coöperanten en 14% van institutionele coöperanten. Particulieren investeren gemiddeld 10.600 euro bij Alterfin, organisaties en bedrijven gemiddeld 54.000 euro.

157 nieuwe leden zijn in 2025 onze coöperatie komen versterken. Met hun investeringen dragen zij bij aan een positieve sociale en ecologische impact.

### ENKELE STATISTIEKEN OVER ONZE PARTICULIERE COÖPERANTEN



Gemiddelde leeftijd  
nieuwe coöperanten: **44 jaar**



Gemiddelde investering  
particuliere coöperanten: **10.600 euro**

Vrouwen **47%**



Mannen **53%**

### VERDELING VAN HET KAPITAAL PER TYPE COÖPERANT



**59,8**  
miljoen euro



**5.644**  
particuliere  
coöperanten (type B)

**69,7**  
miljoen euro  
**5.828**  
coöperanten



**9,9**  
miljoen euro



**184**  
institutionele  
coöperanten (type A)

## GETUIGENISSEN

Twee coöperanten leggen uit waarom zij besloten te investeren in aandelen van Alterfin:



Paul,  
60 jaar

“Ik leerde Alterfin kennen toen ik bestuurslid was van het Wereldcafé, een coöperatie die fair trade dichterbij een breder publiek wil brengen. We wilden de winst van het Wereldcafé niet gewoon uitkeren of wegschenken, maar investeren in een Noord-Zuidproject. Alterfin overtuigde ons daarin, en na een tijd besloot ik ook zelf in te stappen met mijn spaargeld.

Geld moet opbrengen, hoor je vaak. Daar ben ik het mee eens. Maar moet dat per se voor jezelf zijn? Ik heb het geluk dat ik iets meer verdien dan ik nodig heb, dus ik heb geen nood aan financieel rendement op dat deel van mijn geld.

Omdat ik er geen tijd in wil steken, staat het grootste deel van mijn spaargeld op een rekening. Maar je weet eigenlijk niet wat ermee gebeurt. Banken gebruiken dat geld voor allerlei investeringen, en je hebt daar zelf geen zicht op.

Daarom wil ik dat minstens een deel van mijn spaargeld – geld dat ik voor langere tijd kan missen – terecht komt op een plek waarvan ik weet waar het naartoe gaat. Waar het bijdraagt aan iets dat zinvol is, en dat, al is het maar een beetje, helpt om de scheve verhoudingen in de wereldeconomie recht te trekken.

Financieel stelt dat misschien niet veel voor. Maar veel kleine bijdragen samen maken wel degelijk een verschil. Ook al voelt het soms alsof je tegen de stroom in gaat, ik vind dat we moeten blijven proberen.”



Wim  
39 jaar

“Hoe meer je begrijpt van de gevolgen van traditioneel beleggen, hoe duidelijker het wordt dat het klassieke systeem – beurzen, fondsen – ons niet naar een toekomst brengt waar vrede, gelijkwaardigheid en harmonie centraal staan.

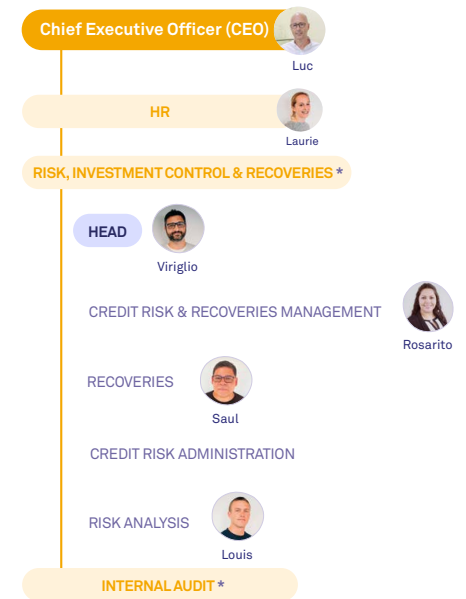
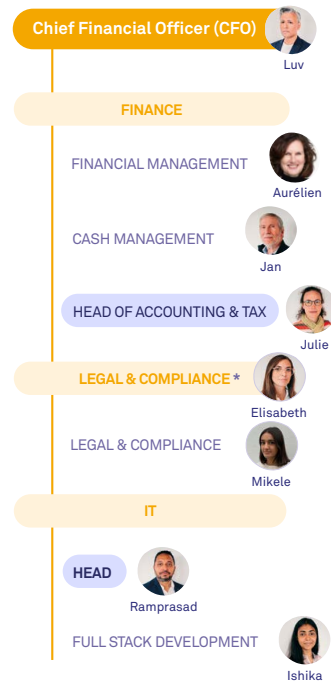
Geld is een belangrijk middel. Als echter de meerwaarde op geld het hoogste doel wordt, is sociale uitbuiting en het negeren van de ecologische grenzen automatisch een gevolg. Ik wil niet dat mijn geld bijdraagt aan een toekomst waar ik niet achter sta. Wat voor mij belangrijk is, is dat mijn geld bijdraagt aan een economie die de grenzen van de planeet respecteert en waarin gelijkwaardigheid tussen mensen centraal staat.

Wat mij aanspreekt bij Alterfin is de combinatie van missie en structuur. De manier waarop eigenaarschap georganiseerd is, bepaalt sterk hoe een organisatie handelt. In de meeste bedrijven is geld rechtstreeks verbonden met macht. Bij Alterfin is dat anders. Daardoor kan de organisatie haar koers blijven houden en trouw blijven aan haar missie, zonder daarvan af te wijken. Er is een lager financieel rendement, maar wel een hoger maatschappelijk rendement.

Geld brengt verantwoordelijkheid met zich mee. In deze wereld betekent geld ook macht. Door mijn geld toe te vertrouwen aan Alterfin, geef ik een deel van die verantwoordelijkheid uit handen. Ik weet dat het met zorg wordt beheerd, met respect voor mensen. Dat voelt voor mij aan als het goede.”

# 4

## Team, Bestuur & Experts



### TEAM VAN ALTERFIN IN 2025

De medewerkers van Alterfin zijn voornamelijk gevestigd in Europa, maar ook in Peru, Cambodja, Costa Rica, Honduras, Bolivia, Kenia, Kirgizië, India en Ivoorkust.

\* De Legal & Compliance Manager werkt voor juridische activiteiten samen met de CFO en rapporteert voor compliancekwesties onafhankelijk aan het Risk & Audit Committee (RAC) van de raad van bestuur. De Head of Risk, Investment Control & Recoveries werkt voor de controle van investeringen en terugvorderingen samen met de CEO en rapporteert voor risicobeheer op ondernemingsniveau onafhankelijk aan het RAC van de raad van bestuur. De Internal Audit Manager rapporteert onafhankelijk aan het RAC van de raad van bestuur.

## RAAD VAN BESTUUR

SITUATIE OP  
31 DECEMBER 2025



### Klaartje Vandersypen

Voorzitter van de raad van bestuur

**Expertise:** banksector en impactbeleggen



### Elke Briers

Bestuurder

**Expertise:** filantropie en ontwikkeling



### Pieter-Jan Van de Velde

Vertegenwoordiger van Rikolto

**Expertise:** impactinvesteringen, sociale economie, venture capital



### Leslie Totté

Onafhankelijk bestuurder

**Expertise:** impactinvesteringen, venture capital, financial management



### Laetitia Counye

Onafhankelijk bestuurder

**Expertise:** impactinvesteringen en microfinanciering



### Dominique Morel

Vertegenwoordigster van Humundi (ex-SOS Faim)

**Expertise:** microfinanciering, rurale ontwikkeling en agro-ecologie



### Maarten Loopmans

Onafhankelijk bestuurder

**Expertise:** antropologie



### Thierry Bertouille

Bestuurder

**Expertise:** internationale samenwerking en rurale ontwikkeling



### Vanessa Galharido-Galhetas

Onafhankelijk bestuurder

**Expertise:** financieel recht, legal & compliance, corporate governance

De raad van bestuur (rvb) bepaalt de strategische koers van Alterfin en is verantwoordelijk voor het bereiken van de doelstellingen binnen een aanvaardbaar risicobeheer. Dankzij de competenties van de leden kan Alterfin onderbouwde beslissingen nemen. De raad van bestuur is een bron van expertise en inzicht voor de CEO en het team van Alterfin en is het orgaan waaraan het management verantwoording aflegt. De rvb legt op haar beurt verantwoording af aan de algemene vergadering. Vier van de negen leden van de raad van bestuur zijn onafhankelijk en de rvb zal aan de algemene vergadering voorstellen om dit aandeel verder te verhogen.

## EXTERNE EXPERTEN VAN HET INVESTERINGSCOMITÉ

SITUATIE OP  
31 DECEMBER 2025



### Albert Hofsink

**Expertise:** microfinanciering, financieel en valutabeheer, risicobeheer



### Dasha Kuts

**Expertise:** opkomende markten, investeringsbeheer, impact en ondernemingsbestuur



### François Hoffait

**Expertise:** microfinanciering, bedrijfsontwikkeling, management (privésector/ NGO's) in Afrika en Latijns-Amerika



### Herman Van Mellaert

**Expertise:** landbouwkunde, biotechnologie, business development en planning, biologische controle



### Frank Michiels

**Expertise:** landbouw, biotechnologie, duurzame ontwikkeling



### Ignace Vanden Bulcke

**Expertise:** bankdiensten aan bedrijven, handelsfinanciering



### Joana Afonso

**Expertise:** financiële inclusie, inclusieve ecologische financiering en impactbeheer



### Linda Toscano

**Expertise:** strategische planning, operationele best practices, financieel beheer, duurzame ontwikkeling en sociale rechtvaardigheid



### Marcus Fedder

**Expertise:** investerings- en ontwikkelingsbanken, microfinanciering



### Matthieu Vanhove

**Expertise:** bankdiensten en microfinanciering, algemeen en financieel management, coöperatief ondernemerschap

Het Investeringscomité (IC) is verantwoordelijk voor de finale goedkeuring van elke investering. De unieke combinatie van expertise in ontwikkeling en financiën onder de leden van het comité is een van de troeven van onze coöperatie. Het IC brengt de nodige ervaring om financieringsaanvragen van partners volledig te beoordelen: zowel op het vlak van operationele en financiële prestaties als op het vlak van sociale en ecologische impact. De leden van het IC worden benoemd door de raad van bestuur van Alterfin. Alle beslissingen van het IC vereisen een unanieme goedkeuring.

# 5

## Onze CO<sub>2</sub>-voetafdruk

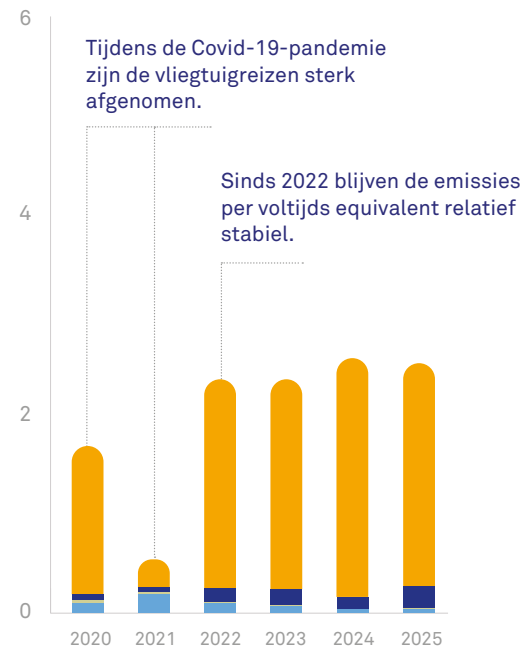
Alterfin is voortdurend op zoek naar positieve impact, zowel op sociaal als op ecologisch vlak. Die duurzame benadering passen we ook toe in onze dagelijkse activiteiten en interne werking. **We houden onze CO<sub>2</sub>-voetafdruk zo klein mogelijk en compenseren sinds 2015 de uitstoot die we niet kunnen vermijden.**

In 2025 bleef onze jaarlijkse CO<sub>2</sub>-uitstoot **globaal stabiel (-4%)**. Na een duidelijke daling in 2019, als gevolg van de aanwerving van lokale investment managers, schommelt de uitstoot sindsdien slechts beperkt van jaar tot jaar. De schommelingen volgen vandaag vooral het activiteitsniveau van de portefeuille, meer bepaald de hernieuwingen en de opvolging van onze partners.

- Vliegereizen
- Woon-werkverkeer
- Papier
- Gebouw (gas en elektriciteit)

### JAARLIJKSE CO<sub>2</sub>-UITSTOOT PER VOLTIJDS EQUIVALENT

Ton CO<sub>2</sub>-equivalent

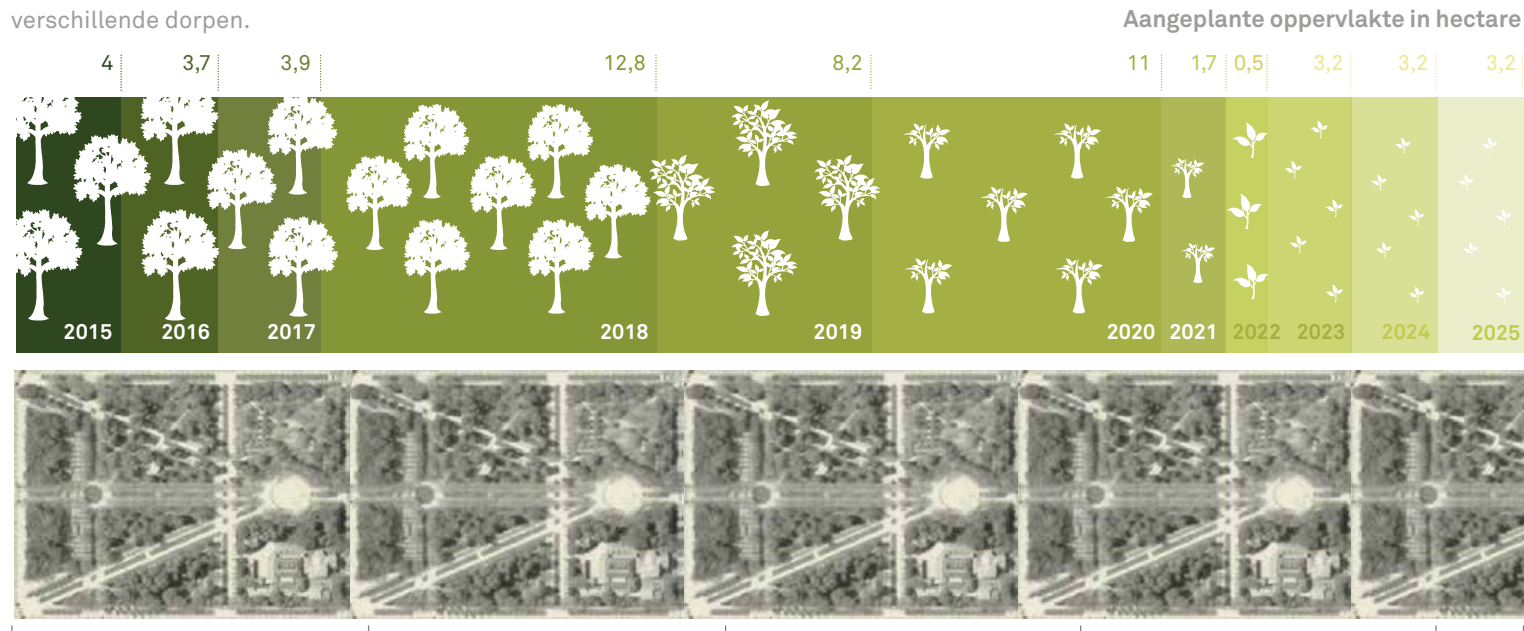


Om haar koolstofimpact te compenseren, is Alterfin in 2015 een samenwerking gestart met Acopagro, een coöperatie van cacao producenten in het noorden van Peru, in de regio San Martín. Via deze samenwerking financieren we elk jaar de aanplanting van bomen bij de producenten die lid zijn van de coöperatie. Deze aanplantingen zorgen voor de opname van CO<sub>2</sub> die overeenstemt met onze uitstoot van het voorgaande jaar. **Zo hebben we in 2025 bijna 3.500 bomen geplant om onze uitstoot van 2024 te compenseren.**

Sinds de start van het project volgen we de evolutie van de aanplantingen op. Daaruit blijkt dat 27% van de bomen die sinds 2015 werden geplant, niet heeft overleefd, voornamelijk door langdurige droogte en bosbranden. Het jaar 2023 was in dat opzicht bijzonder uitzonderlijk, met hoge temperaturen en sterke winden die branden verder aanwakkerden. **Ironisch genoeg worden projecten voor koolstofcompensatie dus zelf getroffen door de klimaatverandering die ze proberen te beperken.** Dat bevestigt alleen maar hoe noodzakelijk deze projecten zijn.

## COMPENSATIE VAN ONZE CO<sub>2</sub>-UITSTOOT

Sinds 2015 heeft Alterfin zo'n 67.500 bomen geplant, goed voor een totale oppervlakte van ongeveer 56,5 hectare, meer dan vier keer het Warandepark in Brussel. De bomen worden geplant op de percelen van 51 producenten in zeven verschillende dorpen.



# 6

## Partnerschappen & Netwerken

### CERTIFICERINGEN EN LABELS

Verschillende certificeringen en labels tonen aan dat we op een ethische en duurzame manier werken met onze coöperanten, medewerkers en partners. Deze nationale en internationale erkenningen bevestigen de rol van Alterfin in het streven naar een eerlijke wereld.



### VERSTERKING VAN DE COÖPERATIEVE BEWEGING

Alterfin is zelf lid van verschillende coöperaties. Op die manier stimuleren we de uitwisseling van ideeën en ondersteunen we een coöperatieve beweging met dezelfde waarden en doelen.



### FINANCIERINGSPARTNERS

Instellingen met soortgelijke ambities steunen Alterfin financieel in haar projecten. Zo krijgen we onder meer financiële steun van de instellingen EDFI en BIO, maar ook van Banca Etica, een Italiaanse ethische bank. Deze instellingen kennen ons financiering in Amerikaanse dollar toe of stellen ons kredietlijnen in euro ter beschikking. Op die manier kunnen we onze portefeuille verder ontwikkelen en onze missie volbrengen.



### GARANTIEFINANCIERING

Alterfin maakt gebruik van garantiemechanismen om de risico's te beperken die gepaard gaan met de toekenning van bepaalde kredieten. Deze garanties zijn essentieel voor onze werking en worden gefinancierd door een aantal organisaties (voor meer informatie, zie hoofdstuk 8 'Onze impact' op pagina 42):

- **Aceli Africa** is een garantiefonds dat opgericht werd in het kader van de Council on Smallholder Agricultural Finance (CSAF). Het heeft als doel om financiële inclusie in de kleinschalige landbouw te bevorderen.
- **FOGAL** is een garantiefonds dat ernaar streeft om de toegang tot kredieten te faciliteren voor organisaties die economische activiteiten ontwikkelen in plattelandsgebieden in Latijns-Amerika. Het werd in 2004 opgericht door SOS FAIM (inmiddels omgedoopt tot Humundi) en andere lokale partners.

- Alterfin maakte ook gebruik van het garantieprogramma van de **United States Development Finance Corporation (USDFC)**.



## NETWERKEN IN SOLIDAIRE FINANCIERING, MICROFINANCIERING EN DUURZAME FAMILIALE LANDBOUW

Om een ethische financiering te kunnen promoten, is Alterfin een actief lid van verschillende Belgische en internationale netwerken in ethische financiering en de sectoren van de microfinanciering en de duurzame familiale landbouw. Die netwerken beogen kennisdeling en de uitwerking en promotie van best practices voor hun sector, en dat alles in een geest van transparantie en positieve impact op de eindbegunstigden.

Alterfin heeft in het directiecomité van de Council on Smallholder Agriculture Finance (CSAF) gezeteld. In die rol hebben we een belangrijke bijdrage geleverd aan de strategische ontwikkeling en programma's.

Financité

CSAF COUNCIL ON SMALLHOLDER AGRICULTURAL FINANCE



Maniokproducente  
Cambodja  
© Alterfin



## GELDSCHIETERS

### Marktcreaties

Om onze partners financiering in hun lokale munt te kunnen verstrekken, maakt Alterfin gebruik van platformen die wisselkoersrisico's afdekken. Het gaat meer bepaald om het MfX-platform en het marktcreatieprogramma dat door de Europese Commissie ontwikkeld werd (EU Market Creation Facility), beheerd door TCX.



### Subsidies voor technische assistentie

In 2025 ontvingen we fondsen van onderstaande partners voor de financiering van technische assistentieprojecten om de competenties van onze partners te versterken:



- **SSNUP (Smallholder Safety Net Upscaling Programme):** dit programma heeft als doel om de levensomstandigheden van 10 miljoen gezinnen van kleinschalige producenten te verbeteren via opleidingen en gerichte investeringen in de landbouwsector. Sinds de start van dit partnerschap in 2021 heeft Alterfin 1,03 miljoen euro aan fondsen ingezet, waarvan 218.859 euro in 2025.

- **BIO (Belgian Investment Company for Developing Countries):** deze ontwikkelingsinstelling investeert in kmo's in ontwikkelingslanden. Sinds de start van het partnerschap in 2022 heeft Alterfin 230.000 euro ingezet bij haar partners, waarvan 150.000 euro in 2025.

## BELEGGINGSADVIES VOOR FONDSEN VAN DERDEN

Naast de financiering die Alterfin met haar eigen fondsen toekent, verstrekken we ook beleggingsadvies in opdracht van andere organisaties. In 2025 hebben we onze samenwerking voortgezet met:

- de Zwitserse impactfondsbeheerder **Symbiotics** in de sector van de duurzame familiale landbouw;
- het **Fefisol II-fonds** (zie kader pagina 25);
- **BRS**, een Belgische coöperatie die technische assistentie en leningen verstrekt aan microfinancieringsinstellingen over de hele wereld.

Meer informatie over de evolutie van de fondsen die we adviseren voor derden vindt u in hoofdstuk 7 'Onze duurzame financieringen' (pagina 20).

### Fondsen met investeringen onder advies van Alterfin

Voor BRS en Fefisol is Alterfin zowel adviseur als investeerder.



## Andere investeerders van het Fefisol II-fonds



## Medeoprichter van Kampani

In 2015 richtte Alterfin Kampani op, een fonds voor duurzame familiale landbouw, samen met een aantal andere organisaties (Boerenbond, Louvain Coopération, Rikolto, Koning Boudewijnstichting). We zijn nog altijd lid van Kampani's raad van bestuur.



## DUURZAME WERKPLEK

Alterfin kiest ervoor om te werken op een plek die past bij haar duurzaam engagement. Daarom zijn we sinds 2019 gevestigd in de gebouwen van Mundo Madou

Dit centrum stelt maatschappelijke en milieuverantwoordelijkheid centraal in zijn aanpak. De gebouwen zijn ontworpen met het oog op een minimale impact op het milieu. Door op zo'n locatie

te werken, kunnen we ook synergieën creëren met de andere organisaties, ngo's en sociale bedrijven die gehuisvest zijn bij Mundo Madou.



## ORGANISATIES DIE COÖPERANT ZIJN VAN ALTERFIN

Sommige organisaties die net zoals Alterfin werken rond microfinanciering, duurzame familiale landbouw en eerlijke handel hebben hun engagement versterkt door coöperant te worden van Alterfin. Tot deze groep behoren ook de stichtende vennoten van Alterfin, zoals Oxfam België, Oxfam Wereldwinkels en Rikolto.

Merk ook op dat bepaalde partnerschappen zich op verschillende manieren uiten. BIO is bijvoorbeeld tegelijk financiële partner, geldschieter (voor technische assistentie) én coöperant van Alterfin. De steun van deze organisaties neemt dus verschillende vormen aan, wat aantoont dat ze vertrouwen hebben in onze coöperatie.



# 7

## Onze duurzame financieringen

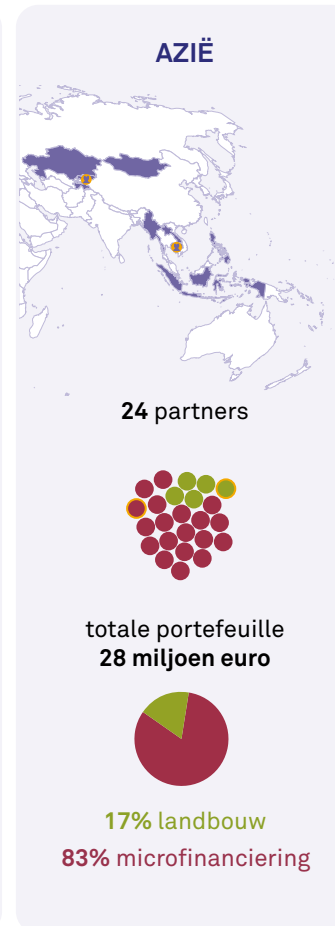
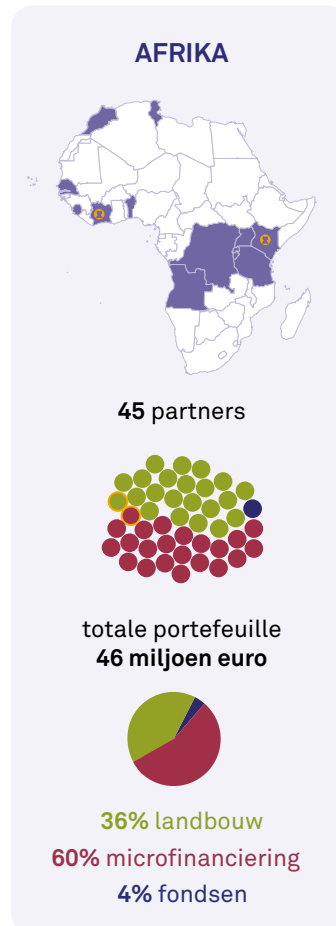
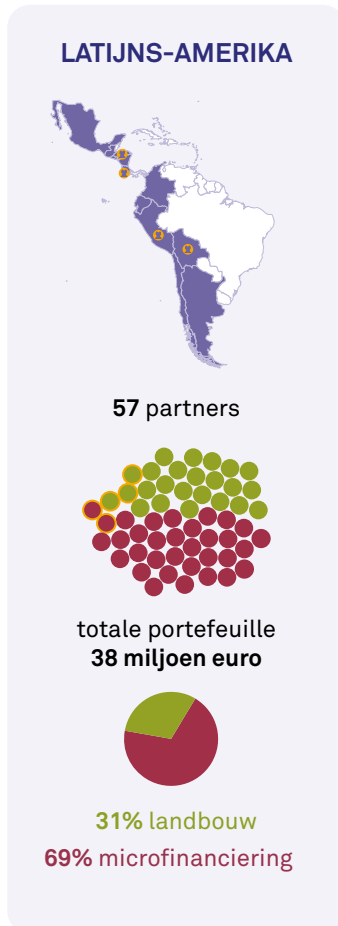
### Alterfin in 2025:

**122 miljoen euro**  
totale investeringsportefeuille onder beheer en advies van Alterfin

**95 miljoen euro**  
uitbetaald

**142 partners**  
in 32 landen

- 76 in microfinanciering
- 57 in duurzame familiale landbouw
- 9 fondsen & sociale investeringen
- 10 nieuwe partners



Alterfin heeft investment managers in acht landen: Honduras, Costa Rica, Peru, Bolivia, Ivoorkust, Kenia, Kirgizië en Cambodja



Glossarium > zie pagina 67 voor een toelichting bij de gebruikte terminologie rond onze portefeuille

## STERKE OPLEVING VAN DE ACTIVITEITEN IN HET TWEEDE HALFJAAR

In 2025 veroorzaakte het agressieve handels- en tariefbeleid van de Amerikaanse regering onzekerheid binnende wereldeconomie. Daarnaast waren er sterke schommelingen in de interestvoeten en in de prijzen van landbouwgrondstoffen, alsook regionale problemen (verkiezingen, klimaatrisico's, somber economisch klimaat, veiligheidsproblemen, veranderende regelgeving, enz.). Dit alles heeft in de eerste helft van het jaar geleid tot een daling en vervolgens een tijdelijke stagnatie van onze uitstaande investeringen onder beheer en advies.

Onze activiteiten kenden vanaf september echter een duidelijke opleving dankzij het seizoensgebonden karakter van de waardeketens in de landbouw en een toegenomen vraag binnen de sector van de microfinanciering. Uiteindelijk is onze investeringsportefeuille onder beheer en advies in 2025 met 3,7% gestegen naar 143,6 miljoen dollar. Dit is het hoogste eindniveau sinds de oprichting van Alterfin, wat ons een solide uitgangspositie geeft voor het jaar 2026 (zie ook pagina 27 voor meer details over onze microfinancieringsactiviteiten).

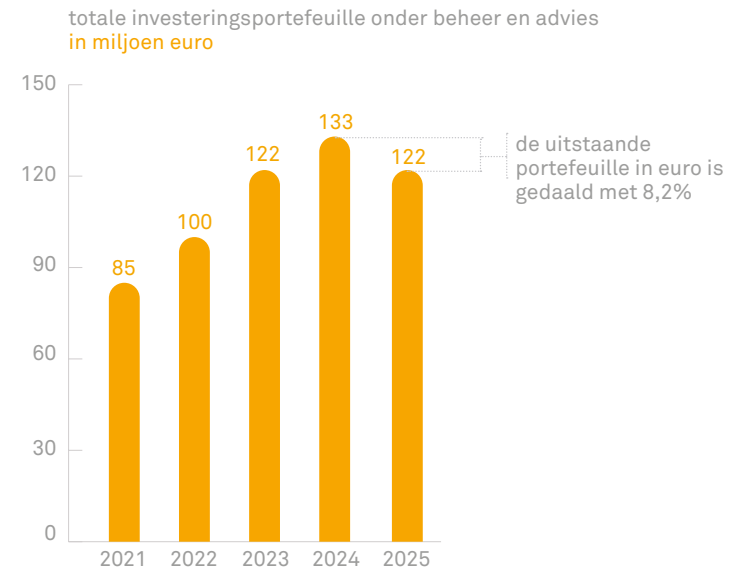
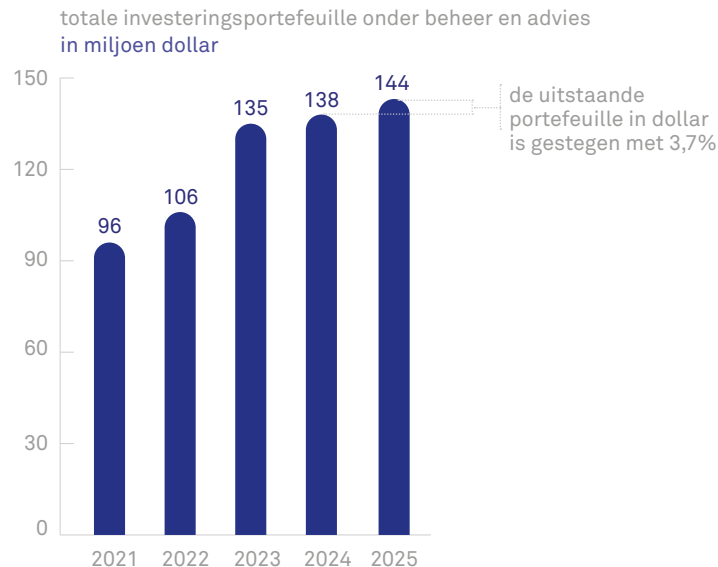


Draaijerij-uitbater  
Nicaragua  
© Alterfin

142 partners in 32 landen maakten het afgelopen jaar gebruik van onze diensten. Alterfin financierde acht nieuwe partners in 2025, namelijk drie uit de sector van de microfinanciering en vijf landbouworganisaties. Daarnaast zijn twee partnerschappen opnieuw geactiveerd. Deze partners hebben nieuwe leningen gekregen terwijl we al enkele jaren geen actieve investeringen meer gedaan hadden. Tot slot zijn er twaalf partners uit onze portefeuille verdwenen, vooral door slechte operationele en financiële prestaties of omdat de situatie in hun land het voor Alterfin onmogelijk maakte om te blijven investeren.

**Belangrijke opmerking:** 85% van onze investeringen gebeurt in dollar, wat dus de meest betrouwbare manier is om de evolutie van onze activiteiten weer te geven. Uitgedrukt in euro daalde de investeringsportefeuille onder beheer en advies in 2025 echter met 8,2% naar 122,1 miljoen euro. Dit opvallende verschil valt te verklaren door de opwaardering met 13% van de Europese munt ten opzichte van de dollar in de loop van het jaar (zie kader 'Impact van de wisselkoersen tussen de euro en de dollar' op pagina 23).

### EVOLUTIE VAN DE TOTALE INVESTERINGSPORTEFEUILLE ONDER BEHEER EN ADVIES VAN ALTERFIN OP 31 DECEMBER 2025



De stijging van de euro met 13% tegenover de dollar in de loop van het jaar verklaart de tegengestelde evolutie van de portefeuille in beide munten.

## Impact van de wisselkoersen tussen de euro en de dollar

85% van onze leningen wordt verstrekt in dollar of in de lokale munt gekoppeld aan de dollar. Slechts 15% wordt dus in euro toegekend. Aangezien ons kapitaal in euro aangebracht wordt, gaan we leningen in dollar aan om op onze beurt leningen in dollar te kunnen verstrekken aan onze partners.

Dit heeft tot gevolg dat onze prestaties en financiële resultaten elk jaar in positieve of negatieve zin beïnvloed worden door de wisselkoersen. Als de dollar bijvoorbeeld in waarde daalt ten opzichte van de euro, lijken de omvang en de inkomsten van onze portefeuille kleiner als ze naar euro omgerekend worden. Soms is de impact zo groot dat ze in dollar gestegen zijn ten opzichte van het voorgaande jaar, terwijl ze in euro gedaald lijken te zijn. Omgekeerd zijn er jaren waarin we minder in dollar uitgeleend hebben, maar waarbij de omvang van de portefeuille in euro stabiel gebleven is of zelfs gegroeid is.

## Recordniveau voor de investeringen onder beheer

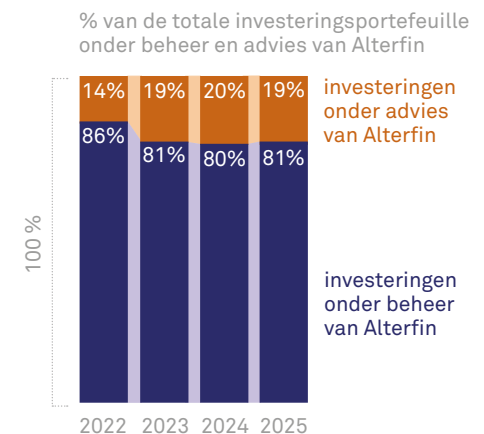
De investeringsportefeuille onder beheer van Alterfin omvat de investeringen die Alterfin in eigen naam deed met eigen middelen en leningen bij Belgische en internationale financiële instellingen. Ze bestaat voornamelijk uit de bruto kredietportefeuille, ofwel de leningen op korte en middellange termijn die we aan onze partners toegekend hebben. De portefeuille onder beheer omvat ook financiële vaste activa, die bestaan uit participaties in de eigen middelen van fondsen of strategische partners. Deze maken historisch gezien minder dan 5% uit van de investeringsportefeuille onder beheer van Alterfin.

**De portefeuille onder beheer is in 2025 gestegen met 4,3%.** De totale waarde bedraagt nu 115,8 miljoen dollar, het hoogste niveau ooit. We hebben meer dan 108 miljoen dollar aan onze partners uitbetaald, wat eveneens een jaarrecord is. Toch geldt ook hier dat de ontwikkeling van de portefeuille onder beheer in 2025 negatief is als we die in euro uitdrukken, als gevolg van de waardeinstijging van de euro. In dat geval komt het resultaat neer op een portefeuille van 98,5 miljoen euro, ofwel een daling van 7,7%.



## SAMENSTELLING VAN DE UITSTAANDE INVESTERINGSPORTEFEUILLE ONDER BEHEER EN ADVIES VAN ALTERFIN

Het aandeel onder beheer van Alterfin bleef in 2025 stabiel.



## Het belangrijke aandeel van investeringen onder advies

Momenteel verlenen we advies aan volgende organisaties:

- **Symbiotics** : een Zwitserse impactfondsbeheerder waaraan Alterfin beleggingsadvies verstrekt in de sector van de duurzame landbouw;
- **Fefisol**: een fonds dat opgericht werd door verschillende investeerders (waaronder Alterfin, zie kader over Fefisol) en dat zich specifiek richt op de financiering van microfinancieringsinstellingen en organisaties die actief zijn in de duurzame landbouw in Afrika;
- **BRS Microfinance Coop**: een Belgische coöperatie die leningen en technische assistentie verstrekt aan microfinancieringsinstellingen in de hele wereld en die indirect in de sector investeert;
- Een aantal **oude fondsen** waarvoor Alterfin beleggingsadvies bood en waarvan de leningen nog altijd lopen.

**De investeringen onder advies vertegenwoordigen nog altijd bijna 20% van de totale investeringsportefeuille.** In 2025 waren ze samen goed voor 26,7 miljoen dollar (23,2 miljoen euro) aan uitbetalingen, met voorsprong het hoogste jaarlijkse bedrag ooit. Dankzij deze investeringen kunnen we beter inspelen op de noden van onze partners, zeker nu de prijzen van cacao en koffie hoog liggen. Voorts blijven de investeringen onder advies van het Fefisol II-fonds, dat exclusief op Afrika gericht is, stabiel en worden vrijwel alle middelen van het fonds benut.

## Fefisol: inspelen op de noden van onze partners in Afrika

Het Fefisol-fonds (wat staat voor 'Fonds Européen de Financement Solidaire' of Europees Solidariteitsfonds) werd in juni 2022 gelanceerd voor een periode van tien jaar. Het werd opgericht door Alterfin en SIDI (Solidarité Internationale pour le Développement et l'Investissement) en wordt beheerd door de Belgische fondsenbeheerder INPULSE. Het fonds wordt grotendeels gefinancierd door de oprichters en door institutionele ontwikkelingsactoren (BEI, BIO, FISEA, Banca Popolare Etica, Crédit Coopératif, Banque Alternative Suisse, SOS Faim Luxembourg, BRS en CDC).

**Fefisol is enkel actief in Afrika** en investeert in microfinanciering en duurzame landbouw. Het fonds beschikt over een **financieringscapaciteit van ongeveer 27,9 miljoen euro**. Eind 2025 bedroeg het geïnvesteerde bedrag 23,1 miljoen euro, verdeeld over veertig partners. Van dat bedrag werd 12,9 miljoen euro toegekend aan negentien partners die ook rechtstreeks door Alterfin gefinancierd worden. Tot slot beschikt Fefisol over 2,7 miljoen euro voor projecten rond technische assistentie om de capaciteit van onze partners te versterken.



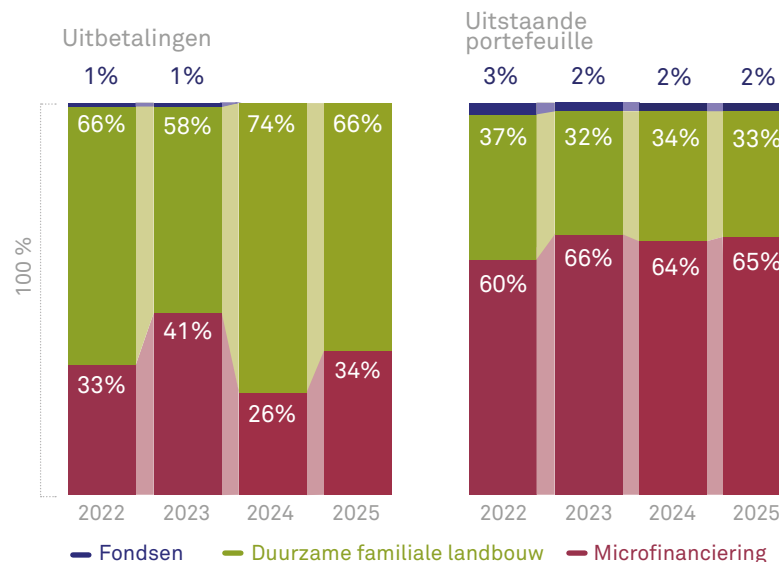
Verkoopster van gerookte vis Cambodja  
© Alterfin

## SECTORALE VERDELING: IN LIJN MET DE HISTORISCHE GEMIDDELDEN

De sectorale verdeling van de totale investeringsportefeuille onder beheer en advies van Alterfin bleef in 2025 ongewijzigd: de sector van de microfinanciering is goed voor bijna twee derde van onze actieve investeringen, tegenover een derde voor de sector van de duurzame landbouw. Een klein deel bestaat uit investeringen in het eigen vermogen van fondsen of strategische sectorpartners.

### EVOLUTIE VAN DE SAMENSTELLING VAN DE TOTALE INVESTERINGSPORTEFEUILLE ONDER BEHEER EN ADVIES VAN ALTERFIN PER SECTOR

De sectorale verdeling van de uitbetalingen en de uitstaande investeringen ligt in lijn met de historische gemiddelden.



## Microfinanciering: vernieuwingen van leningen uitgesteld tot het tweede halfjaar

Tussen 2022 en 2024 profiteerden onze uitbetalingen in de microfinancieringssector van het economische herstel na de coronapandemie. Aangezien onze leningen aan microfinancieringsinstellingen doorgaans over een periode van drie tot vier jaar uitbetaald worden, zijn **de meeste van deze investeringen in 2025 vernieuwd**.

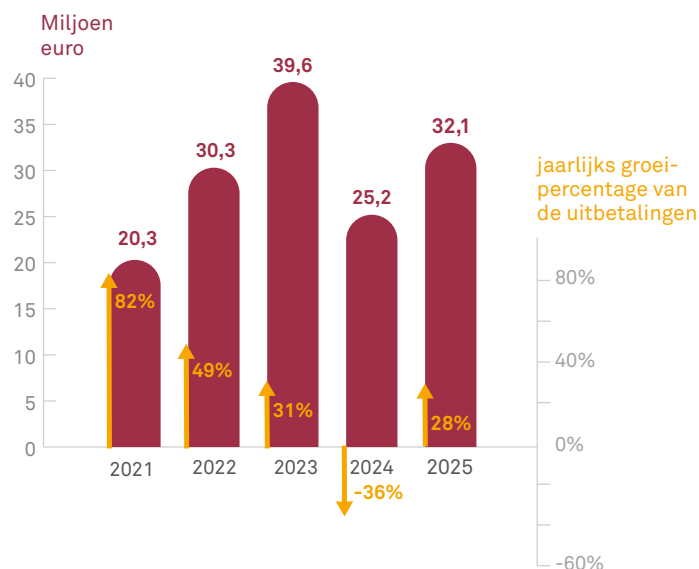
Veel vernieuwingen werden echter uitgesteld tot in de tweede helft van het jaar, wat geleid heeft tot een **concentratie van de uitbetalingen en de groei van de uitstaande portefeuille in microfinanciering in die periode**. Dit is zowel te wijten aan het sombere wereldwijde economische klimaat in de eerste helft van het jaar als aan specifieke problemen in bepaalde landen: hoge inflatie en klimaatomstandigheden in Kenia, onvoorziene wijzigingen in de regelgeving in Kirgizië, complexe politieke en verkiezingscontexten in Latijns-Amerika en de beslissingen van de Verenigde Staten op het gebied van tarieven, handel en diplomatie.

Ondanks deze externe gebeurtenissen is de **in dollar uitgedrukte investeringsportefeuille in de microfinanciering in de loop van het jaar met bijna 5% gestegen**. Al bij al is dit dus een positieve ontwikkeling. Andere factoren die hierbij een rol spelen, zijn de toename van de investeringen in de sector via Fefisol II, de opstart van drie nieuwe partnerschappen in de loop van het jaar (in Colombia, Honduras en Sierra Leone) en de heractivering van een partnerschap in Mongolië. Door de hierboven al aangehaalde waardevermindering van de dollar kende de microfinancieringsportefeuille in 2025 echter een daling van 7,2% wanneer ze uitgedrukt wordt in euro.

De omvangrijke vernieuwingen tijdens het tweede halfjaar zullen een positief effect hebben op onze activiteiten vanaf 2026. Aangezien leningen aan microfinancieringsinstellingen doorgaans over een periode van drie tot vier jaar uitbetaald worden, zorgen ze op korte termijn voor een stabiele toename van de uitstaande bedragen van onze investeringsportefeuille.

## UITBETALINGEN IN MICROFINANCIERING

De uitbetalingen in microfinanciering zijn gestegen ten opzichte van 2024, als gevolg van de hernieuwing van leningen.



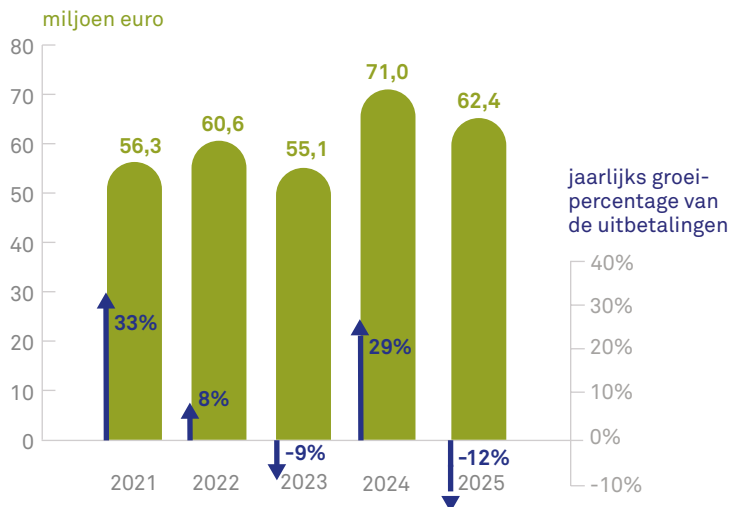
## Investerings in de duurzame landbouw in het licht van de marktrealiteit

De investeringsportefeuille onder beheer en advies in duurzame landbouw vertoonde dezelfde tegenstrijdige ontwikkeling, afhankelijk van de valuta. Als gevolg van het omrekeningseffect kende ze een lichte stijging van 1,5% wanneer ze uitgedrukt wordt in dollar, tegenover een daling van 10,1% wanneer ze uitgedrukt wordt in euro.

Zoals de meeste jaren werd de landbouwportefeuille beïnvloed door een combinatie van negatieve en positieve factoren en door de sterke volatiliteit van de prijzen op de grondstoffenmarkten.

### UITBETALINGEN IN DUURZAME FAMILIALE LANDBOUW

Het in euro uitgedrukte bedrag van de uitbetalingen in de duurzame landbouw is gedaald als gevolg van seizoensgebonden schommelingen en doordat onze partners andere kredietlijnen gebruiken.

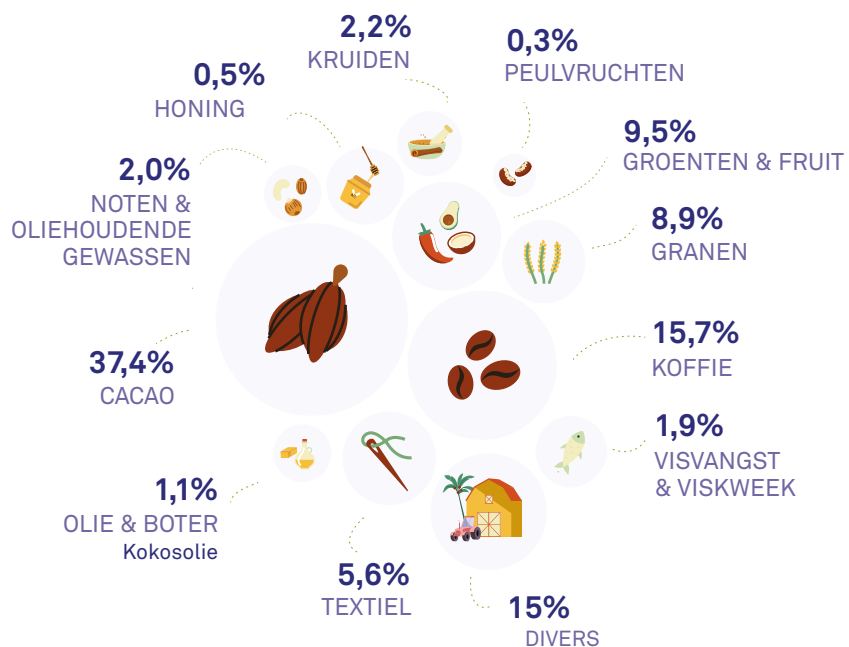


Een afwijkend productieseizoen bij bepaalde partners, voornamelijk in de overheersende waardeketens van cacao en koffie, en een onzekere ontwikkeling van de vraag hebben geleid tot een **bepakter en korter gebruik van heel wat kredietlijnen**. Dit betekent dat de partners kleinere bedragen leenden en deze sneller terugbetaalden, wat op de **afsluitingsdatum van het boekjaar een negatieve impact had op de portefeuille van de sector**. Deze negatieve elementen werden gecompenseerd door de verwerving van **zes nieuwe partners**, waarbij voor sommige de investeringen van Alterfin en Symbiotics gecombineerd werden.



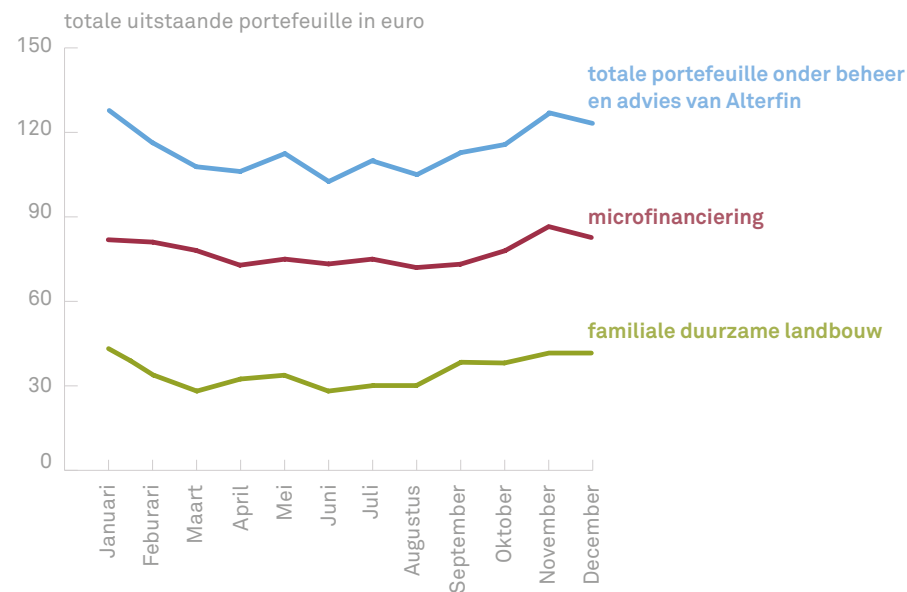
## UITSTAANDE PORTEFEUILLE PER PRODUCT

Eind 2025 bedraagt onze uitstaande portefeuille in duurzame familiale landbouw 40 miljoen euro.



## SEIZOENSGEBONDENHEID VAN DE TOTALE PORTEFEUILLE ONDER BEHEER EN ADVIES VAN ALTERFIN

De omvang van de landbouwportefeuille werd gekenmerkt door het gebruikelijke seizoensgebonden karakter van de koffie- en cacaothee. In de microfinancieringssector valt op dat de vernieuwing van leningen vooral in de tweede helft van het jaar plaatsvindt.





## EEN ONGEWIJZIGDE GEOGRAFISCHE VERDELING

Afrika en Latijns-Amerika blijven het grootste deel van onze investeringen vertegenwoordigen (samen bijna 70%). De twee continenten vertegenwoordigen een omvangrijke microfinancieringsportefeuille met diverse investeringen in de landbouw, die nog altijd gedomineerd worden door de cacao- en koffiesector. Azië vertegenwoordigt op zijn beurt bijna een kwart van de totale portefeuille, met investeringen die voornamelijk in de microfinancieringssector gedaan worden.

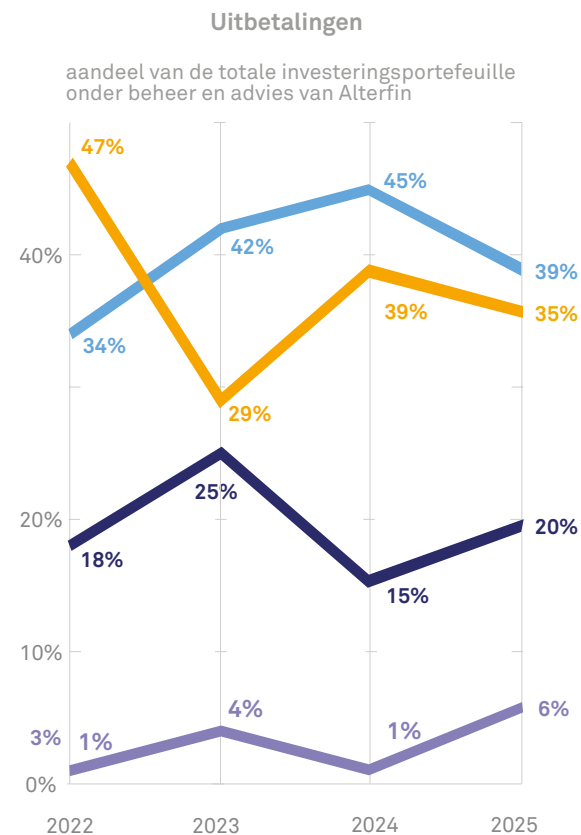
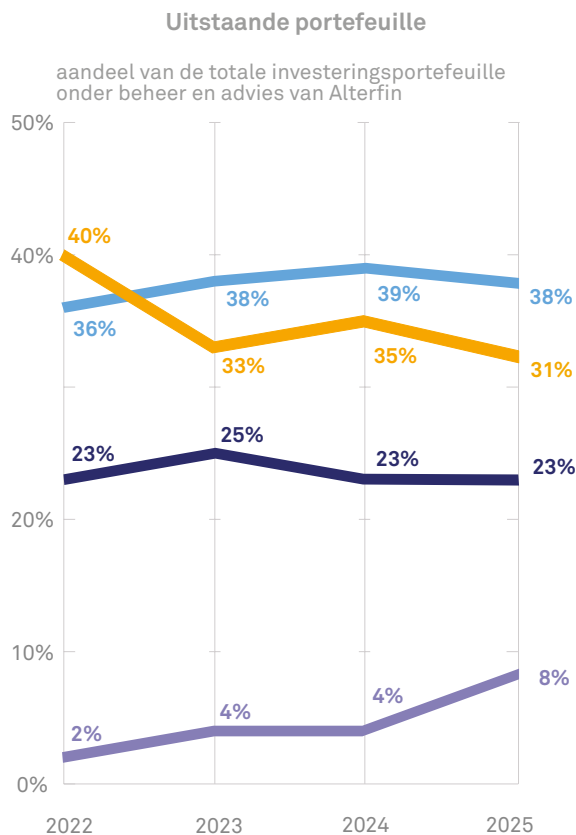
De geografische verdeling van onze investeringsportefeuille onder beheer en advies blijft voornamelijk beïnvloed door:

- de lokale economische context;
- het seizoensgebonden karakter van de waardeketens in de landbouw;
- de investeringen van de fondsen Fefisol II (exclusief gericht op Afrika en gedeeltelijk op landbouw) en Symbiotics (exclusief gericht op duurzame landbouw en dus vooral op Afrika en Latijns-Amerika);
- de beperkte kansen tot samenwerking met landbouwpartners in Centraal- en Zuidwest-Azië.

## EVOLUTIE VAN DE SAMENSTELLING VAN DE TOTALE INVESTERINGSPORTEFEUILLE ONDER BEHEER EN ADVIES VAN ALTERFIN PER REGIO

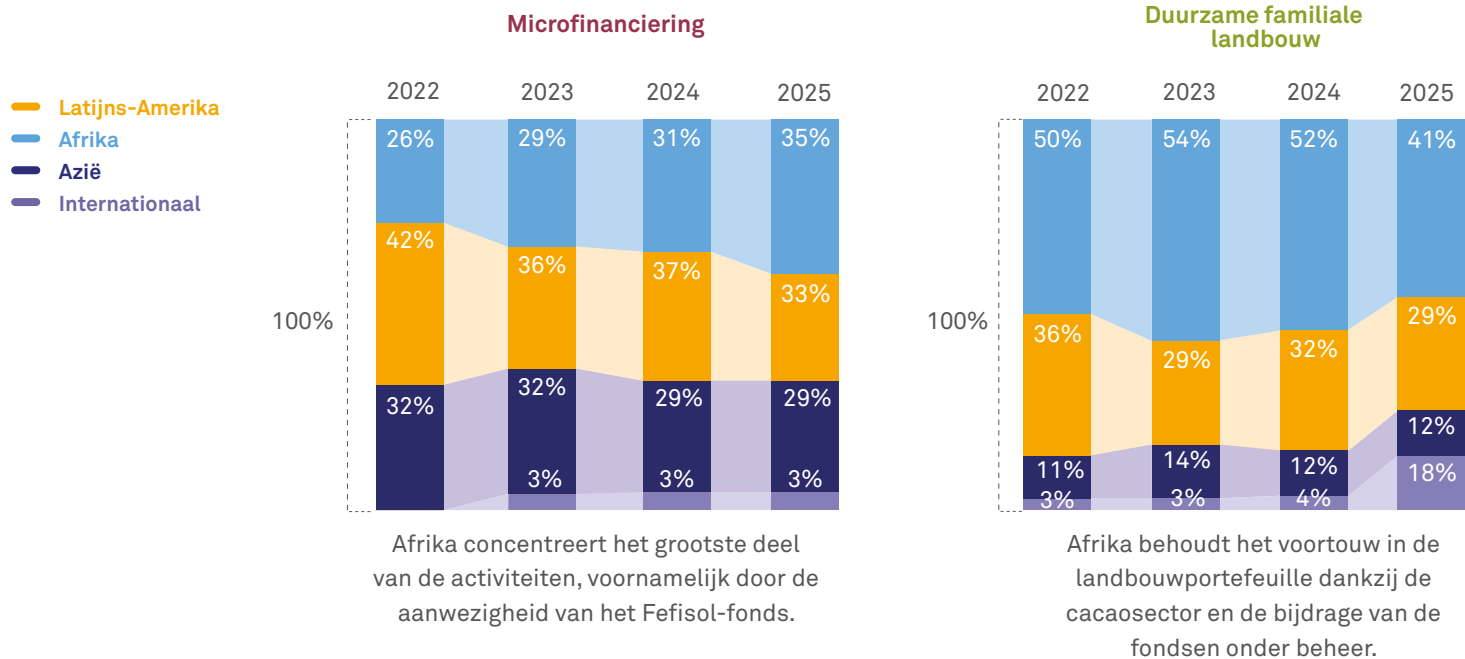
Afrika concentreert het grootste deel van de activiteiten, voornamelijk door de aanwezigheid van het Fefisol-fonds.

- Latijns-Amerika
- Afrika
- Azië
- Internationaal



De categorie '**Internationaal**' omvat partners die actief zijn op meerdere continenten en/of die in Europa gevestigd zijn, in het kader van onze investeringsactiviteiten bij sociale kopers. De bijdrage van deze categorie is in 2025 aanzienlijk gestegen als gevolg van gezamenlijke investeringen door Alterfin en Symbiotics.

## EVOLUTIE VAN DE REGIONALE DISTRIBUTIE TUSSEN MICROFINANCIERING EN DUURZAME LANDBOUW



## ACHT NIEUWE NAMEN IN DE PORTEFEUILLE VAN ALTERFIN

In 2025 is Alterfin acht nieuwe partnerschappen aangegaan. Vijf van deze partners zijn actief in de sector van de duurzame landbouw. Vier daarvan behoren tot de cacaosector, waarvan drie in Latijns-Amerika. Cacao wint steeds meer aan belang in die regio, als gevolg van de hoge marktprijzen en het productietekort dat op middellange termijn gevolgen zou kunnen hebben voor de belangrijkste Afrikaanse producerende landen (Ivoorkust en Ghana). Door deze ontwikkeling en de hoge prijzen is de **behoefte aan financiering in de sector toegenomen in 2025**.

De drie andere nieuwe partners zijn actief in de microfinancieringssector en komen uit Afrika en Latijns-Amerika. Een van hen is een financieringsinstelling op het tweede niveau, wat wil zeggen dat ze zelf microfinancieringsinstellingen (MFI's) in Centraal-Amerika financiert. Dankzij deze investering kan Alterfin haar **bereik en impact vergroten**, aangezien we het merendeel van deze MFI's niet rechtstreeks kunnen financieren vanwege hun omvang of prestatieniveau.

## BRAC : een historische speler in microfinanciering in de portefeuille van Alterfin

BRAC (Bangladesh Rural Advancement Committee) werd in 1972 in Bangladesh opgericht. BRAC was oorspronkelijk een ontwikkelings-ngo, maar begon vanaf 1974 met microfinanciering. De organisatie biedt kwetsbare vrouwen op het platteland financierings-oplossingen aan, zodat ze dankzij economische activiteiten hun levensomstandigheden kunnen verbeteren. Later breidde de ngo haar model internationaal uit.

Met haar microfinancieringsactiviteiten en ontwikkelingsprojecten bereikt BRAC International **meer dan 145 miljoen mensen** in vijftien landen in Afrika en Azië. In 2025 is Alterfin een eerste partnerschap aangegaan met één van de entiteiten van de groep: **BRAC Sierra Leone**. De MFI ontving al een eerste financiering van Alterfin en staat op het punt om in 2026 een aanvullende lening van Fefisol te ontvangen. BRAC blijft trouw aan haar oorsprong en missie en verstrekt **individuele en collectieve leningen aan kleine ondernemers en huishoudens met een laag inkomen in achtergestelde gemeenschappen in Sierra Leone**.

**Sierra Leone is één van de armste landen ter wereld**: ongeveer 26% van de bevolking leeft onder de armoedegrens, en op het platteland loopt dit percentage zelfs op tot 60%. Circa 80% van de Sierra Leonezen heeft geen toegang tot formele financiële diensten. BRAC Sierra Leone telt momenteel meer dan **64.000 actieve kredietnemers, waarvan 96% vrouwen en 52% plattelandsbewoners**.

## KWALITEIT VAN DE PORTEFEUILLE ONDER BEHEER

Dit deel gaat enkel over de kwaliteit van de bruto kredietportefeuille. Alterfin draagt immers het kredietrisico, wat niet het geval is voor de investeringen onder advies. Bovendien houden de berekeningen geen rekening met de financiële vaste activa van Alterfin (d.w.z. kapitaalinvesteringen op lange termijn), aangezien daarvoor geen aflossingsschema geldt.

De belangrijkste indicator voor de kwaliteit van de bruto kredietportefeuille van Alterfin is het gecombineerde cijfer van:

1. leningen met een betalingsachterstand van meer dan 30 dagen;
2. geherstructureerde leningen;
3. afgeschreven leningverliezen.

Eind 2025 bedraagt dit gecombineerde cijfer **10,6% van de kredietportefeuille**, een lichte verbetering ten opzichte van het cijfer van 10,9% dat eind 2024 genoteerd werd. Deze ratio verbetert sinds 2020 ononderbroken, ondanks de opeenvolgende crisissen en terwijl de bruto kredietportefeuille van Alterfin in dezelfde periode een gemiddelde jaarlijkse groei van 6,3% kende. Dit toont aan dat sociale ondernemingen, die zich zowel richten op hun operationele en financiële prestaties als op hun sociale en ecologische prestaties, veerkrachtiger zijn. Anderzijds blijkt hieruit dat de expertise die Alterfin opbouwde vruchten afwerpt: we verbeteren voortdurend de opvolging van onze partners en de technische assistentie die we hen bieden, waardoor zowel zij als wij sterker worden (zie ook hun getuigenissen in de rubriek ‘Wat is onze impact in West-Afrika?’ op pagina 46).

In wat volgt, gaan we dieper in op de evolutie van elk onderdeel van dit gecombineerde cijfer.

## Het aantal achterstallige kredieten

Eerst en vooral is het aantal achterstallige kredieten verbeterd in 2025. De leningen met een betalingsachterstand van meer dan 30 dagen vertegenwoordigen nu **6,6% van de bruto kredietportefeuille van Alterfin, tegenover 7% eind 2024**. Het gaat om achttien partners, waarvan er elf al sinds een aantal jaar betalingsproblemen hebben. Er werden verschillende **terugvorderingsmaatregelen** getroffen om de betrokken investeringen deels of volledig te recupereren.

## Geherstructureerde leningen

Verderzijnermomenteelvierpartnersmeteengeherstructureerde lening. Met andere woorden, Alterfin heeft de aflossingsschema's en -termijnen aangepast en verlengd. Deze herstructureringen, die nog maar **2,2% van de uitstaande bedragen van de bruto kredietportefeuille van Alterfin vertegenwoordigen (tegenover 5% eind 2023 en 2,3% eind 2024)**, zijn hoofdzakelijk het gevolg van zwakkere operationele en financiële prestaties van de partners in kwestie. Vier andere partners hebben hun geherstructureerde lening in de loop van het jaar volledig terugbetaald. Dit toont aan dat het herstructureringsproces doeltreffend is.



## Afgeschreven leningverliezen

Tenslotte werd het afgelopen jaar **1,7% van de bruto kredietportefeuille** van Alterfin afgeschreven. Deze investeringen kunnen in principe niet meer geïnd worden en werden dus uit onze portefeuille verwijderd. Dit percentage is **stabiel** gebleven ten opzichte van het cijfer van 1,6% in 2024.

Om op deze verliezen te anticiperen, boekt Alterfin een **waardevermindering voor problemleningen**, voornamelijk op basis van hun anciënniteit en de kans op terugbetaling. De coöperatie verlaagt dus de waarde van deze leningen in haar boekhouding om het risico weer te geven dat het geleende bedrag mogelijk niet terugbetaald wordt. Na deze aanpassingen verkrijgt Alterfin haar netto kredietportefeuille van waardeverminderingen, die eind 2025 een waarde van 91,9 miljoen euro heeft.

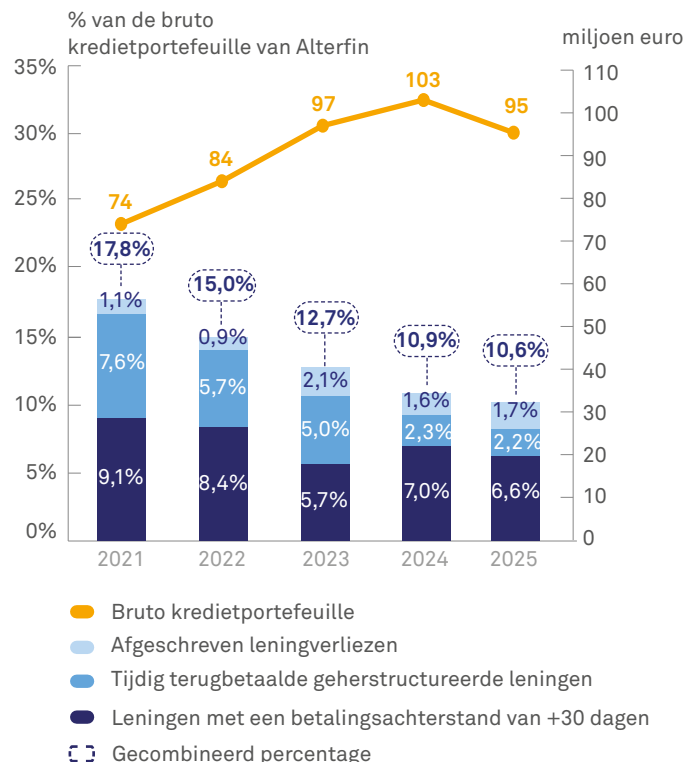
Zodra de nettowaarde van de kredietportefeuille bekend is, berekent Alterfin een **percentage**:

- Ze telt de leningen met een betalingsachterstand (die al meer dan 30 dagen niet betaald zijn) en de geherstructureerde leningen (waarvan de voorwaarden gewijzigd zijn) bij elkaar op.
- Dit totaal deelt ze door de nettowaarde van de portefeuille (na de waardeverminderingen).

Het verkregen cijfer geeft een beeld van het **restrisico**, ofwel het risiconiveau dat overblijft nadat al rekening gehouden is met mogelijke verliezen. Eind 2025 bedraagt dit cijfer **5,5% van de netto kredietportefeuille na waardeverminderingen**. Dat is hetzelfde niveau als eind 2024 en bevestigt dat Alterfin de kwaliteit van haar portefeuille onder controle houdt.

## KWALITEIT VAN DE BRUTO KREDIETPORTEFEUILLE VAN ALTERFIN

De gecombineerde ratio van leningen met een achterstand van meer dan 30 dagen, geherstructureerde leningen die tijdig worden terugbetaald en afgeschreven leningverliezen is verbeterd ten opzichte van eind 2024.



# 8

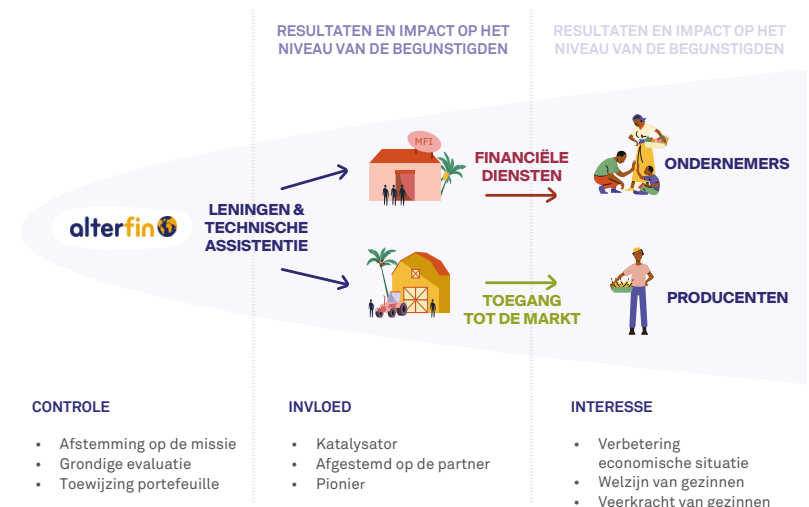
## Onze impact

Alterfin heeft als missie om de **bestaansmiddelen en levensomstandigheden te verbeteren van mensen en gemeenschappen die sociaal en economisch kwetsbaar zijn**. We zijn wereldwijd actief, vooral in plattelandsgebieden en landen met een laag en gemiddeld inkomen.

Alterfin realiseert haar missie door samen te werken met microfinancieringsinstellingen (MFI's) en organisaties in duurzame landbouw. MFI's bieden essentiële financiële diensten aan mensen die weinig tot geen toegang hebben tot het formele bankensysteem. Duurzame landbouwbedrijven (zoals coöperaties en rurale kmo's) werken dan weer nauw samen met kleinschalige landbouwers zodat zij een stabiel inkomen kunnen opbouwen.

Dit hoofdstuk geeft een overzicht van:

- Onze **aanpak rond impactbeheer**: hoe we gegevens verzamelen en gebruiken om te begrijpen waar we staan in het realiseren van onze missie;
- Onze **impact in cijfers**, gebaseerd op de vier kernpijlers die richting geven aan ons werk.
- **Impactstudies** die aantonen welke veranderingen onze partners en de gemeenschappen waarmee zij werken, ervaren.



Deze grafiek geeft een idee van de **invloedsfeer van Alterfin**. Ze maakt duidelijk hoe ons werk waarde creëert voor zowel onze partners als hun begunstigden.

In het centrum van onze **directe invloed** staan de MFI's en landbouworganisaties die we financieren en ondersteunen via leningen en technische assistentie. Door zorgvuldig partners te selecteren met dezelfde missie en hun capaciteiten te versterken, fungeren wij als katalysator en betrouwbare partner op lange termijn. Zo kunnen zij kwalitatieve financiële diensten bieden en toegang tot de markt mogelijk maken.

Op hun beurt bereiken onze partners ondernemers en landbouwers. Zij vormen onze **indirecte invloedsfeer**. De verbetering van hun economische stabiliteit, welzijn en veerkracht weerspiegelt onze bredere impact.

## ONZE AANPAK ROND IMPACTBEHEER

Om onze impact te meten, voeren we **jaarlijks** een analyse door van de gegevens van onze partners om hun vooruitgang op te volgen en veranderingen te monitoren. Dankzij deze analyse kunnen we ook nagaan of onze **aanpak doelgericht en efficiënt genoeg is** om onze missie – armoedebestrijding – te kunnen realiseren.

In eerste instantie verzamelt Alterfin gegevens bij de partners en hun begunstigden met behulp van een **tool voor sociale en ecologische evaluatie**. We hebben deze tool specifiek daarvoor ontwikkeld.

Vervolgens analyseren we de verzamelde gegevens over de **vier kernpijlers** van ons werk:

1. Financiële inclusie
2. Toegang tot de markt
3. Investerings in rurale ondernemingen
4. Bescherming van onze planeet

Deze vier pijlers helpen ons om onze missie te vertalen naar duidelijke doelstellingen. Naast deze vier pijlers vormen ook gendergelijkheid en inclusie een transversale doelstelling.

De inzichten uit onze jaarlijkse analyse gebruiken we om onze investeringsstrategie verder aan te scherpen en onze samenwerking met partners gericht te maken. Zo kunnen we kapitaal beter richten naar organisaties waar het het meeste positieve verschil maakt.

Buiten onze eigen evaluaties voldoen wij ook aan de Europese verordening betreffende informatieverstrekking over duurzaamheid in de financiële dienstensector. We publiceren regelmatig transparante rapporten over hoe we vragen rond duurzaamheid opnemen in ons investeringsproces<sup>2</sup>.

De cijfers in dit rapport zijn schattingen op basis van de **recentste gegevens uit de tool voor sociale en ecologische evaluatie**. Ze zijn gerapporteerd door onze partners en zullen waarschijnlijk nog evolueren. Hoewel Alterfin de gegevens controleert wanneer dat mogelijk en nuttig is, zijn onnauwkeurigheden altijd mogelijk.

Alterfin stelt verder ook de **globale impact en resultaten van haar partners** voor, zonder te willen berekenen welk deel van deze resultaten specifiek toe te schrijven is aan de eigen investering. Op die manier zijn de gegevens die we verkrijgen betrouwbaarder.

<sup>1</sup> [https://finance.ec.europa.eu/sustainable-finance/disclosures/sustainability-related-disclosure-financial-services-sector\\_en](https://finance.ec.europa.eu/sustainable-finance/disclosures/sustainability-related-disclosure-financial-services-sector_en)

<sup>2</sup> Raadpleeg bijlage 2 op pagina 68, of onze website: <https://www.alterfin.be/nl/page/informatie-over-duurzaamheid>

## ONZE IMPACT IN CIJFERS

### Gendergelijkheid en inclusie: een overkoepelende doelstelling



Doelstelling 5.1 – Een einde maken aan discriminatie van vrouwen en meisjes



Doelstelling 10.2 – Sociale, economische en politieke inclusie voor iedereen bevorderen

Alterfin erkent dat vrouwen een **sleutelrol** spelen in het realiseren van haar missie. Met haar **gendergerichte investeringsstrategie** wil Alterfin gendergelijkheid bevorderen, de economische participatie van vrouwen versterken en bijdragen aan meer rechtvaardige en veerkrachtige gemeenschappen.

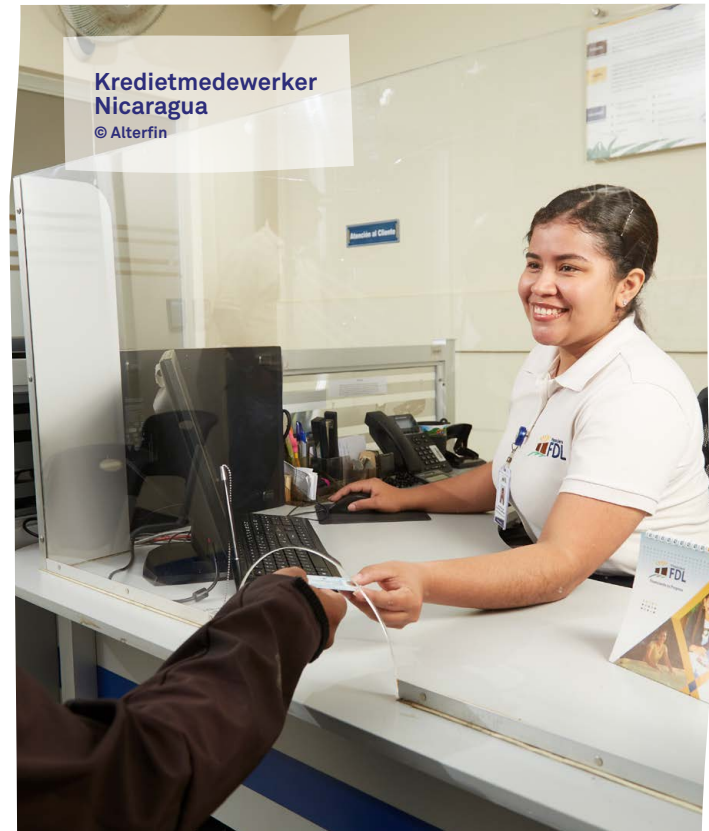
Daarom ondersteunen we **organisaties die door vrouwen geleid worden of zich op vrouwen richten**, en die inzetten op inclusieve financiële producten en genderbewuste praktijken.

In 2025 bereikten onze partners 2,4 miljoen vrouwen, goed voor 75% van het totale aantal klanten en producenten dat zij bereikten. Bijna een derde (29%) van hen richt zich op vrouwen. Dat betekent:

1. Voor de landbouwpartners: dat minstens 30% van hun producenten vrouwen zijn.
2. Voor de MFI's: dat minstens 70% van hun klanten vrouwen zijn.

### Vertegenwoordiging van vrouwen bij onze partners:

Vrouwen in leidinggevende functies	567
Directie	29%
Raad van bestuur	30%
<b>Aantal vrouwelijke medewerkers</b>	<b>12.831</b>
Aandeel vrouwen onder alle werknemers met contract van onbepaalde duur	42%
Aandeel vrouwen onder alle werknemers met contract van bepaalde duur	62%
<b>Aandeel vrouwelijke begunstigen</b>	<b>75%</b>



## DE VIER KERNPIJLERS VAN ONZE IMPACT

### Pijler 1 Financiële inclusie



Doelstelling 1.4 –  
Gelijke rechten  
op eigendom,  
basisdiensten,  
technologie en  
economische middelen



Doelstelling 10.2 –  
Sociale, economische  
en politieke inclusie  
voor iedereen  
bevorderen

Een groot deel van de wereldbevolking, en dan vooral vrouwen en mensen op het platteland, hebben nog altijd **geen toegang tot een financiële basisdienstverlening**. Door te investeren in MFI's die actief zijn in onderbediende regio's, wil Alterfin bijdragen aan **meer financiële inclusie voor particulieren, landbouwers en ondernemers**. Zij worden vaak uitgesloten uit het formele bankensysteem of worden er slecht door bediend.

Dankzij deze MFI-partners krijgen klanten toegang tot financiële producten en diensten waarmee ze kunnen investeren en hun financiële zekerheid versterken. Zo streeft Alterfin naar meer veerkracht bij kwetsbare gezinnen, zodat ze economische schokken zelf beter kunnen opvangen.

De meeste van onze MFI-partners zijn actief in landen met een laag of ondergemiddeld inkomen (67%), 21% werkt in de minst ontwikkelde landen en 4% in landen of regio's die verzwakt of geraakt zijn door conflicten.

### Producten en diensten van de MFI's

De MFI's bieden **verschillende kredietproducten**:

- Persoonlijke leningen (36%)
- Kredieten voor solidaire groepen (25%)
- Dorpskredieten (12%)

Naast leningen bieden onze partners ook een breed gamma van producten aan, afgestemd op de noden van de gemeenschappen die ze bedienen:

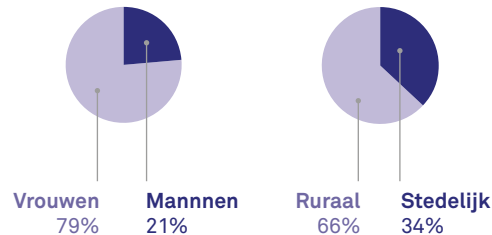
- **Niet-financiële diensten:** opleidingen, sensibiliseringsactiviteiten, enz. (79%);
- Producten aangepast aan de **landbouw**: seizoenleningen, leningen voor de aankoop van vee, enz. (64%);
- **Verzekeringsproducten** (57%).

## Wie zijn de klanten van de MFI's?

Onze MFI-partners hebben financiële diensten aangeboden aan **4,1 miljoen** mensen:

- 2,9 miljoen klanten hebben een **krediet** ontvangen, waarvan 79% vrouwen.
- 2,2 miljoen klanten zijn gestart met **spaarproducten**.

### PROFIEL VAN DE BEGUNSTIGDEN



De meeste klanten komen uit plattelandsgemeenschappen (66%) waar de toegang tot financiering vaak beperkter is. Van de klanten die kredieten hebben ontvangen:

- werkt **28%** in de **landbouw**;
- leidt **51%** een **micro-onderneming** of voeren ze een andere **economische activiteit** uit in de productie-, transformatie-, commerciële of dienstensector;
- financiert **essentiële noden** van het gezin (huisvesting, onderwijs en andere consumptienoden).

## Pijler 2 Markttoegang



Doelstelling 2.3 –  
De productiviteit  
en het inkomen  
van kleinschalige  
voedselproducenten  
verhogen



Doelstelling 10.2 –  
Sociale, economische  
en politieke inclusie  
voor iedereen  
bevorderen

Kleinschalige landbouwers botsen vaak op obstakels die hun **toegang tot eerlijke en betrouwbare markten** beperken. Door organisaties te ondersteunen die landbouwers helpen met de **export van hun oogst** in internationale waardeketens, draagt Alterfin bij tot betere markttoegang en stabielere inkomsten.

Veel van onze partners bieden **technische assistentie, opleidingen en prefinancieringen**. Zo kunnen producenten de kwaliteit van hun oogst verbeteren, potentieel hogere prijzen krijgen en verder investeren in hun onderneming. Op die manier wil Alterfin bijdragen aan meer veerkracht en meer voorspelbare bestaansmiddelen voor landbouwers en hun gemeenschappen.

53% van onze landbouwpartners is actief in landen met een laag of ondergemiddeld inkomen, 19% werkt in de minst ontwikkelde landen en 2% in landen of regio's die verzwakt zijn of geraakt zijn door conflicten.

## Producten- en dienstenaanbod van onze landbouwpartners

Onze partners werken hand in hand met landbouwers en bouwen een **vertrouwensrelatie** met hen op. Zo kunnen ze inspelen op de reële noden op het terrein. De **capaciteiten van de landbouwers versterken** staat centraal in hun werking: 81% van de partners geeft opleidingen en 68% biedt technische assistentie aan.

## Wie zijn de landbouwers die door onze partners bereikt worden?

De partners van Alterfin begeleiden **meer dan 199.000** kleinschalige landbouwers (met boerderijen van gemiddeld 2,3 ha), waarvan **24% vrouwen**.

Samen vertegenwoordigen ze 473.000 hectare aan bewerkte grond en een landbouwproductie van meer dan 355.000 ton.

## Premies die iedereen ten goede komen

Alterfin moedigt actief **eerlijke handel en biologische productie** aan. Certificering garandeert niet alleen een sociaal en milieubewust productieproces, maar biedt landbouwers ook toegang tot premies die hun bestaansmiddelen versterken.

Net zoals vorig jaar leidde de daling van de wereldwijde vraag naar gecertificeerde producten in 2025 tot minder verkoop onder een gecertificeerd label. Toch ontvingen onze partners samen **14,2 miljoen dollar aan premies**.

De inkomsten vloeien **rechtstreeks naar landbouwers** of worden geïnvesteerd in **initiatieven die de hele gemeenschap versterken**, zoals landbouwopleidingen, dorpsinfrastructuur en scholen of medische centra. Zo dragen deze premies niet alleen financieel bij, maar helpen ze dus ook om de armoedespiraal te doorbreken voor deze gemeenschappen op het platteland.

## Pijler 3 Investeringen in rurale ondernemingen



Doelstelling 8.3 –  
Beleed bevorderen  
dat werkgelegenheid  
en de ontwikkeling  
van ondernemingen  
ondersteunt



Doelstelling 10.2 –  
Sociale, economische  
en politieke inclusie  
voor iedereen  
bevorderen

Landbouworganisaties creëren werk en **economische vooruitzichten voor mensen op het platteland**. Vaak zijn ze actief in landbouw of in aanleunende activiteiten en spelen ze een cruciale rol in de ontwikkeling van deze gemeenschappen.

Ze hebben echter ook te kampen met een enorm financieringstekort. Hun noden zijn immers te groot voor microfinancieringsinstellingen, maar te klein voor commerciële banken. Door hun beperkte schaal en de sector waarin ze actief zijn, worden ze bovendien vaak als risicovol beschouwd, wat hun toegang tot financiering bemoeilijkt.

Door deze plattelandsorganisaties en coöperaties te financieren, wil Alterfin **landelijk ondernemerschap versterken en bijdragen aan inclusieve waardeketens**. Zo ondersteunen we werkgelegenheid, betere werkomstandigheden en een meer veerkrachtige en diverse lokale economie, en dragen we bij aan duurzame perspectieven voor plattelandsgemeenschappen op lange termijn.

### **Eerste investeerder**

Om deze kleinschalige ondernemingen groeikansen te bieden, traden we in 2025 voor **49% van onze duurzame landbouwpartners** op als **eerste investeerder**.

Samen bieden onze partners in de duurzame landbouw werk aan meer dan **4.700 mensen over heel de wereld**. **54% van hen zijn vrouwen en 33% werkt onder een contract van onbepaalde duur**. Landbouwers blijven één van onze belangrijkste doelgroepen. Ze vormen een groot deel van de kwetsbare wereldbevolking, en net daar ligt het grootste potentieel om een positieve impact te realiseren.

## **Kredietgaranties**

Alterfin werkt bewust samen met partners met een **sterk potentieel** op het vlak van sociale en ecologische impact, ook wanneer hun financiële of operationele prestaties nog kunnen verbeteren. De risico's die gepaard gaan met deze financieringen worden opgevangen via verschillende **garantiemechanismen**.

In 2025 werden deze garanties voornamelijk gefinancierd (in euro of in dollar) door vier entiteiten (zie hoofdstuk 6: 'Partnerschappen & Netwerken' op pagina 16 voor een volledig overzicht).

- Het **Garantiefonds van Alterfin** heeft garanties geboden aan zeventien partners voor een bedrag van bijna 1,4 miljoen euro.
- De **ACELI Africa-garantie** bedroeg meer dan 245.000 dollar voor negen partners.
- **FOGAL** heeft meer dan 495.000 dollar aan garanties toegekend aan vier partners in Peru en Bolivia.
- Het garantieprogramma van de **USDFC** dekt leningen voor een totaal van 20 miljoen dollar over een periode van tien jaar. Eind 2025 bedroeg het totale benutte bedrag 5,2 miljoen dollar, ten gunste van tien partners.

## Pijler 4 Bescherming van onze planeet



Doelstelling 2.4 -  
Duurzame voedsel-  
productie en  
veerkrachtige  
landbouwpraktijken



Doelstelling 12.2 -  
Duurzaam beheer en  
gebruik van natuurlijke  
hulpbronnen



Doelstelling 13.1 -  
Veerkracht en aanpassings-  
vermogen voor klimaat-  
rampen versterken

Doelstelling 13.3 - Kennis  
en capaciteit opbouwen om  
klimaatverandering aan te  
pakken

Alterfin wil bijdragen aan de strijd tegen de klimaatcrisis en de achteruitgang van het milieu, twee uitdagingen die kwetsbare gemeenschappen extra hard treffen. 67% van onze partners is actief in landen die (zeer) sterk blootgesteld zijn aan extreme weersomstandigheden. Die hebben een **directe impact op landbouwopbrengsten** en dus op de voedselvoorziening van kleinschalige landbouwers, waardoor het steeds moeilijker wordt om een stabiel en voorspelbaar inkomen op te bouwen.

Met haar investeringen versterkt Alterfin de **veerkracht van zowel kwetsbare gemeenschappen als de ecosystemen waarvan zij afhankelijk zijn**. We ondersteunen hun aanpassingsvermogen en stimuleren duurzame landbouwmethoden.

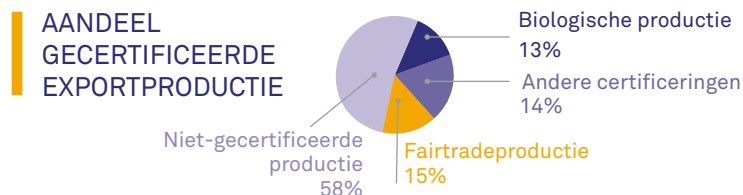
Via de tool voor **sociale en ecologische evaluatie** evalueert Alterfin de landbouwmethoden op meerdere criteria, zoals de bodemgezondheid, beheer van afval en water, behoud van biodiversiteit, verantwoord gebruik van agrochemische producten, maar ook de toepassing van methoden om klimaatrisico's te beperken of op te vangen.

## Certificering: ideaal, maar duur

Certificering blijft een cruciaal mechanisme om duurzame methoden te promoten. In 2025 beschikte **78%** van de landbouwers die door onze partners ondersteund worden over **minstens één certificering**. Het gaat dan om certificeringen voor eerlijke handel, biologische productie of beide (bv. Rainforest Alliance of Good Agricultural Practices). Elk van die certificaten staat voor **duurzame landbouwmethoden en bescherming van het milieu**.

Waarom zijn niet alle landbouwers gecertificeerd? Omdat het behalen van certificaten **kosten met zich meebrengt** die niet iedereen kan dragen. Bovendien zijn de landbouwers niet altijd zeker dat ze die investering er ook uit zullen halen. Certificering garandeert immers niet dat ze hun volledige productie onder een gecertificeerd label, en dus voor een hogere prijs, kunnen verkopen. Daar komt bij dat de cacao- en koffiemarkten, waarin veel van onze partners actief zijn, sterk schommelen. Prijzen reageren snel op klimaatverstoringen of tegenvallende oogsten, wat voor extra onzekerheid zorgt.

Ook de **daling van de wereldwijde vraag** naar gecertificeerde producten heeft de voorbije jaren geleid tot minder verkoop onder een gecertificeerd label.



## Het belang van technische assistentie

Een van onze doelen is steun op maat bieden aan onze partners. Naast financiering hebben ze vaak ook nood aan technische ondersteuning. Daarom zetten we in op projecten rond technische assistentie, waarbij we samen met onze partners hun noden in kaart brengen en zoeken naar oplossingen die hun werking versterken.

Het is een cruciaal luik binnen onze activiteiten. Sterkere vaardigheden en competenties zorgen er immers voor dat onze partners een grotere positieve impact kunnen maken bij de bevolkingsgroepen die ze bereiken.

Deze ondersteuning is mogelijk dankzij de fondsen die we ontvangen via:

- het **Alterfin Garantiefonds**, een onafhankelijk orgaan dat opgericht werd in 2000 en dat gefinancierd wordt via schenkingen van particulieren en instellingen;
- **BIO** (The Belgian Investment Company);
- **SSNUP** (Smallholder Safety Net Upscaling Program).

In 2025 hebben **19 partners** ondersteuning genoten via een project voor technische assistentie (21 projecten in totaal, waarvan er 9 afgerond en 12 nog lopende zijn), voor een totaalbedrag van **966.871 euro**.

De projecten komen tegemoet aan **tal van noden**, van verbetering van het interne management tot versterking van de marktpositie. Op dit moment lopen er 11 projecten voor technische assistentie met microfinancieringsinstellingen en zijn er 10 gericht op coöperaties of landbouworganisaties.

## ACTB

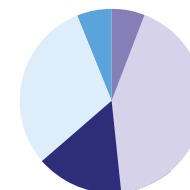
MFI in Sierra Leone,  
partner sinds 2021

In 2021-2022 voerde ACTB een proefproject met de bedoeling een kredietproduct in natura te ontwikkelen, namelijk essentiële productiemiddelen voor kleinschalige landbouwers. Aan het einde van het oogstseizoen betaalden de landbouwers de kosten die gekoppeld waren aan de hulp terug via de verkoop van hun productie. Na afloop van het proefproject kon ACTB genieten van technische assistentie. Daardoor konden ze zich omringen met consultants en hun product verder verbeteren, met het oog op opschaling.

**“Dankzij dit project kon ACTB nieuwe werkwijzen testen en verfijnen, samenwerken met lokale technische specialisten en nieuwe middelen identificeren om beter in te spelen op de noden van onderbediende gemeenschappen op het platteland.”**

- Jack Ovens, Directeur commerciële ontwikkeling bij Truestone (aandeelhouder van ACTB)

## VERDELING VAN PROJECTEN TECHNISCHE ASSISTENTIE IN MICROFINANCIERING IN 2025



- Capaciteitsversterking
- Beheer sociale & ecologische impact
- Operationele verbeteringen
- IT-systemen
- Commerciële en bedrijfsstrategie

## COPAK

Landbouworganisatie in DR Congo,  
partner sinds 2018

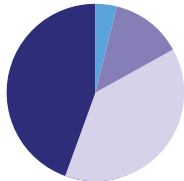
De technische assistentie voor COPAK bestond uit meerdere luiken:

- Verbetering van de informatica-infrastructuur (hardware, software, enz.).
- Versterking van het financiële beheer en de boekhoudsystemen.
- Opzet van een traceerbaarheidssysteem voor de toeleveringsketen, aangevuld met opleidingen voor de coöperaties en hun leden, met het oog op de hernieuwing van certificeringen en de overeenstemming met de nieuwe EUDR-regelgeving.

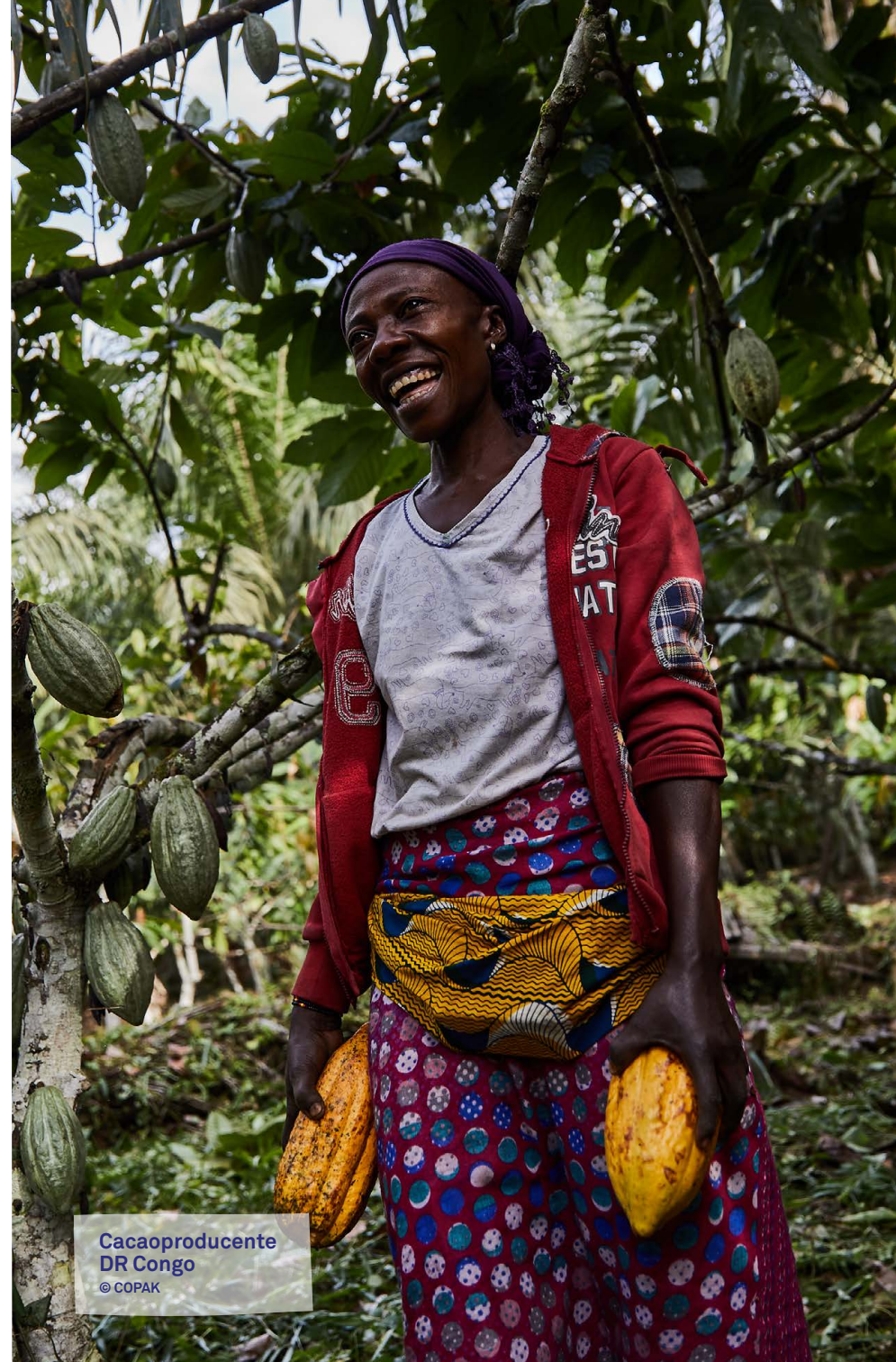
**“Alterfin gaf ons de nodige flexibiliteit om onze groeistrategie zelf in handen te nemen. We konden onze prioriteiten herdefiniëren en met elke dienstverlener onderhandelen tot het meest geschikte uitvoeringsmodel te komen.”**

- Noa Rakotomanga, Coördinator ESG bij Envirium Life Sciences

### VERDELING VAN PROJECTEN IN DUURZAME LANDBOUW IN 2025



- Operationele verbeteringen
- IT-systemen
- Commerciële en bedrijfsstrategie
- Institutionele dynamiek



Cacaoproducente  
DR Congo  
© COPAK

## STUDIE: WAT IS ONZE IMPACT IN WEST-AFRIKA?

Naast het verzamelen van data bij onze partners voeren we elk jaar ook een diepgaande **post-investeringsimpactstudie** uit bij een steekproef van partners. We hebben daarvoor een speciale strategie ontwikkeld, die als leidraad dient voor onze methodologie. Via deze studie onderzoeken we de impact op onze partners en hun begunstigden.

Op onze partners hebben we een directe impact via financiële en technische ondersteuning. Om die impact op hen te meten, voeren we elk jaar een **additionaliteitsstudie** uit. Het doel is om de **specifieke toegevoegde waarde** van Alterfin voor een partner te evalueren, eventueel ten opzichte van andere investeerders als die er zijn. In 2025 hebben we een additionaliteitsstudie uitgevoerd bij vier partners in West-Afrika.

Onze partners hebben van hun kant ook een directe impact op hun begunstigden (en Alterfin heeft hier dus een indirecte impact). Voordat we een samenwerking aangaan, evalueren we het **impactpotentieel** van elke partner. Tijdens het partnerschap gaan we na of we wel degelijk de vooropgestelde impact behalen. Dat doen we via impactstudies. In 2025 hebben we een studie uitgevoerd bij twee partners: **Financiera FDL en Ecookim**. De resultaten worden beschreven in de rubriek 'Impactstudies: Ecookim & Financiera FDL', op pagina 49.

### Vier partners onder de loep: additionaliteit

In onze additionaliteitsstudie gaan we na of onze investering aan drie criteria voldoet:

- **Pionier:** zijn we de eerste investeerder voor deze partner en vullen we zo een cruciale financieringskloof die hun groei en ontwikkeling belemmert?
- **Katalysator:** stimuleren onze investeringen het vertrouwen en de interesse van andere kredietverstrekkers, donateurs en aankopers? Helpen we de partner toegang te krijgen tot andere financiering en haar ontwikkeling voort te zetten?
- **Op maat van de partner:** voldoen onze leningen en technische assistentie aan de specifieke noden van onze partners en hun doelstellingen, zodat zij hun begunstigden beter kunnen ondersteunen?

Onze additionaliteitsstudies helpen ons om de ervaring van onze partners beter te begrijpen. Zo kunnen we onze toegevoegde waarde verder versterken. De inzichten die we hieruit halen, geven richting aan onze strategie in West-Afrika en aan onze portefeuille als geheel.

## ECOOKIM

Partner sinds 2011

### Coöperatie van producenten van cacao en cashewnoten in Ivoorkust



43.881 landbouwers

**Pionier** > Voor 2011 had Ecookim slechts beperkte toegang tot financiering, omdat de lokale banken garanties eisten die de coöperatie niet kon bieden. Dat remde hen af in hun mogelijkheden om cacao aan te kopen bij hun leden en die te exporteren. Op dat moment was Alterfin de enige geloofwaardige en structurende optie.

**Katalysator** > De eerste lening heeft de geloofwaardigheid van Ecookim versterkt. Dankzij de faciliterende rol van Alterfin kon de organisatie partnerschappen sluiten met zeven nieuwe coöperaties, maar slaagde ze er ook in om bij vier lokale banken en zes impactfondsen een lening te krijgen. Ten slotte kreeg ze ook toegang tot de gecertificeerde markten (FairTrade, Bio en Rainforest Alliance) en tekende ze langetermijncontracten met geëngageerde aankopers.

**Op maat van de partner** > Ecookim waardeert de flexibiliteit, de kennis van de lokale context, en de bereidheid om voorwaarden (bedrag, looptijd en garanties) aan te passen. Uitbetalingen gebeuren snel en sluiten aan bij de reële noden van de coöperatie.

*“Dankzij Alterfin heeft Ecookim een belangrijke stap vooruit gezet. De coöperatie wordt vandaag gezien als een betrouwbare partner, ook door lokale banken. In een context van economische instabiliteit kan Ecookim dankzij deze financiering cacao blijven aankopen, haar engagementen nakomen en haar leden ondersteunen. Alterfin onderscheidt zich door een langetermijnaanpak, kennis van het terrein en een rol als echte partner.”*

Zié Ouattara  
Financieel directeur

## COCOASOURCE

Partner sinds 2025

### Onderneming voor internationale groothandel, aankoper van:

- Entiteit OCEAN (Ivoorkust): coöperatie van producenten van cacao, rubber, cashewnoten, koffie, sesam en soja
- Entiteit ATW (Oeganda): groothandelaar in cacao



47.287 landbouwers

**Pionier** > Voor de komst van Alterfin had Cocosource (CCS) beperkte toegang tot financiering, wat groei en certificering bemoeilijkte. Voor ATW blijft Alterfin de eerste en enige kredietverstrekker.

**Katalysator** > Dankzij de steun van Alterfin kon het bedrijf zich structureren, de financiële slagkracht versterken en de ontwikkeling van projecten rond technische assistentie versnellen (traceerbaarheidsprotocol voor rubber, geolokalisatie van pakketten en digitalisering). Dat trok andere impactfondsen aan.

**Op maat van de partner** > CCS waardeert de flexibele financiering van Alterfin, meer bepaald met kredieten op korte termijn (12 maanden) die vlot toegekend en vernieuwd worden. Zo kan de organisatie inspelen op onmiddellijke noden en tegelijk investeren op langere termijn. Ook de begeleiding en het jaarlijkse due diligence-proces dragen bij aan een sterkere organisatie.

*“Bij Alterfin is het heel duidelijk dat de organisatie ervaring en een grondige kennis heeft van de financiering van oogsten in Afrika. Alterfin is een echte partner die vertrouwd is met de realiteit op het terrein. Dankzij de begeleiding kunnen wij onze bevoorrading veiligstellen en onze kredietlijnen aanpassen in een context van snel stijgende cacao-prijzen. Tegelijk helpt ze ons te voldoen aan de alsmaar strengere eisen op het vlak van traceerbaarheid en duurzaamheid, meer bepaald door de nieuwe Europese regelgeving.”*

Matthieu Vidal  
Managing Director

**SCEB**

Partner sinds 2019

**Coöperatie van cacaoproducenten  
in Ivoorkust****396** landbouwers

**Pionier** > Na afloop van de financiering van Ethiquable had de coöperatie dringend nood aan een nieuwe partner. Het eerste krediet van Alterfin in 2019 kwam dus op een cruciaal moment.

**Katalysator** > Dankzij deze lening kon de organisatie meer aankopers en producenten aantrekken (van 175 in 2019 naar 300 vandaag). De productie groeit traag (van 100 ton naar 115 ton) door de lange droogte die Ivoorkust momenteel treft.

**Op maat van de partner** > SCEB waardeert de stipte uitbetalingen zonder zware garantievoorzwaarden. De flexibiliteit van het aflossingsschema is even belangrijk. Ook de opvolging via due diligence en de technische en financiële ondersteuning worden sterk gewaardeerd.

*“Op dit moment is het in Afrika, en meer bepaald in Ivoorkust, heel lastig om met de lokale banken te werken. De samenwerking met Alterfin heeft echter voor meer vertrouwen gezorgd. Dankzij de positieve resultaten van de coöperatie heeft SCEB twee nieuwe kredietinstellingen aangetrokken.”*

**Marc Amon Tanouh Frederic**  
Uitvoerend directeur

**SOCAK KATANA**

Partner sinds 2017

**Coöperatie van cacaoproducenten  
in Ivoorkust****4.375** landbouwers

**Pionier** > Voor de komst van Alterfin had Socak Katana geen toegang tot financiering. Via het FEFISOL-fonds ontving de coöperatie in 2016-2017 een eerste krediet, waarmee ze 1.000 ton Fairtrade-cacao kon aankopen en verkopen. Zonder die financiering van Alterfin was dit contract niet mogelijk geweest.

**Katalysator** > Dankzij het goede beheer van dit eerste krediet en de reputatie van Alterfin geniet Socak Katana nu meer vertrouwen bij andere financiële instellingen. Voor de campagne van 2024-2025 kon de coöperatie rekenen op vijf kredietverstrekkers. Door dit alles is de coöperatie kunnen groeien van 1.275 producenten in 2016 naar 4.375 vandaag. Dankzij de certificering werden premies herverdeeld in cash en geherinvesteerd in sociale projecten..

**Op maat van de partner** > Alterfin biedt de laagste rente en wordt gewaardeerd om haar duidelijke due diligence, snelle uitbetalingen en open communicatie. Daarnaast ondersteunt Alterfin de coöperatie op vlak van boekhouding en bij de voorbereiding op de EUDR-normen.

*“Je start vanuit een moeilijke positie: je hebt je cacao nog niet verkocht en hebt dus nog geen inkomsten, maar je moet wel financiering vinden om de ophaling voort te zetten. De eerste financiering van 200.000 euro van Alterfin was dan ook een grote opluchting. Vandaag beheren we onze voorraden strategisch: afhankelijk van de beschikbare middelen verkopen we een deel om cash te genereren en opnieuw te investeren in de ophaling.”*

**Savane Mamadou**  
General Manager

## IMPACTSTUDIES: ECOOKIM & FINANCIERA FDL

In 2025 hebben we een impactstudie uitgevoerd bij twee van onze partners. De eerste is **Ecookim**, een vereniging van landbouwcoöperaties in Ivoorkust. De tweede is **Financiera FDL** (FFDL), een microfinancieringsinstelling (MFI) in Nicaragua.

Met onze impactstudies streven we twee doelstellingen na:

- Enerzijds willen we meten welke impact onze partners hebben op de **economische, sociale en gezinssituatie** van hun begunstigden.
- Anderzijds willen we evalueren welke impact ze op lange termijn hebben op hun **economische veerkracht**.

Beide aspecten zijn belangrijk. **Armoede bestrijden is immers een kwestie van zowel korte als lange termijn**. De getuigenissen van begunstigden over hun recente ervaringen geven een inkijk in de concrete problemen waarmee ze te kampen hebben en de oplossingen die hun partner hiervoor aanbiedt. Hun indrukken op lange termijn maken het dan weer mogelijk om te evalueren of hun situatie duurzaam verbeterd is. Hebben ze met andere woorden ook een oplossing binnen handbereik in geval van een financiële tegenslag?

### Methodologie van de impactstudies

Om deze impactstudies uit te voeren, hebben we ons gebaseerd op de **Sensemaker-methodologie**, een onderzoeksstandaard voor bevragingen. In samenwerking met het netwerk Voices That Count zetten we de methodologieën **FarmVoices** (voor duurzame landbouw) en **MFIPulse** (voor microfinanciering) op punt. Wat deze methodologieën zo uniek maakt, is dat ze zich niet alleen baseren op kwantitatieve, maar ook op kwalitatieve data, namelijk **getuigenissen** van producenten of klanten.



In een eerste fase verzamelen we **getuigenissen** via interviews zonder vooraf vastgelegde structuur. Het interview begint met een **open vraag** om de respondenten niet te beïnvloeden of te sturen. Zo kunnen we verschillende soorten informatie verzamelen. Concreet vragen we hen om ons te vertellen over een ervaring die ze het voorbije jaar gehad hebben met de partner. Vervolgens vragen we om aan deze ervaring een emotie en een thema vast te knopen. Uit die individuele verhalen leiden we **tendensen** af die ons helpen te begrijpen wat de impact van onze partner is op de onderneming, en meer algemeen op het leven, van hun begunstigden.

In de tweede fase leggen we de deelnemers een klassieke **meerkeuzevragenlijst** voor. Daarmee evalueren we de **relaties** tussen de begunstigden en de partner van Alterfin, de economische verbeteringen die ze ervaren, en het welzijn van hun gezinnen.

## Ecookim: stabiliteit in een kwetsbare sector

### ) Inleiding: de cacaosector in Ivoorkust

Ivoorkust is **wereldwijd de grootste producent** van cacao. Het is een economische pijler voor het land en een essentiële bron van inkomsten voor miljoenen huishoudens op het platteland. Keerzijde van de medaille: de **economie is sterk afhankelijk van cacao**. Het product is goed voor ongeveer 15% van het BBP en meer dan 40% van de exportinkomsten.

De cacaosector heeft echter ook te maken met grote uitdagingen: fluctuerende marktprijzen, de klimaatverandering, ontbossing, beperkte toegang tot financiering en infrastructuur, onzekere werkomstandigheden, enz.

Om deze uitdagingen aan te pakken, heeft de Ivoriaanse overheid een aantal maatregelen getroffen, zoals een **minimumaankoopprijs** voor cacao en initiatieven om duurzaamheid te stimuleren. Dat volstaat echter niet om **structurele kwetsbaarheden** op te lossen: bomen die ouder worden, afhankelijkheid van tussenpersonen en een zwakke openbare dienstverlening in landelijke gebieden. Resultaat: heel wat kleinschalige producenten blijven vastzitten in armoede.

### ) Wat doet Ecookim?

De Union des Sociétés Coopératives Kimbê (Ecookim) werd opgericht in 2004. Ze brengt **31 coöperaties** samen en vertegenwoordigt meer dan **41.000 producenten van cacao en cashewnoten**. Het is een van de grootste netwerken van cacao producenten van het land.

De missie van Ecookim uit zich in de volgende doelstellingen:

- **Cacaoproducenten vertegenwoordigen en verdedigen**, zowel nationaal als internationaal.
- **Toegang tot de markt faciliteren** voor de producenten, meer bepaald via de organisatie van transport voor de verdeling van hun producten.
- **Technische en financiële ondersteuning bieden** om de productiviteit en de productiekwaliteit te verbeteren.
- **Diensten leveren aan gemeenschappen** op het platteland: toegang tot gezondheidszorg en onderwijs, ontwikkeling van infrastructuur, enz.

Alterfin is partner van Ecookim sinds 2011 en haar eerste internationale kredietverstrekker. Sindsdien hebben we de coöperatie **17 kredieten toegekend**, van een eerste voor een bedrag van **150.000 euro** tot de huidige kredieten van tot wel **2.000.000 euro**.

Welke veranderingen heeft de samenwerking met Ecookim teweeggebracht voor de landbouwactiviteit en het algemeen welzijn van de producenten en hun gezinnen? Welke aspecten van deze samenwerking waarderen de producenten het meest? Op die vragen probeert onze studie een antwoord te bieden.

### ) 75% tevreden leden

Om de impact van Ecookim te meten, hebben we een representatieve groep van **239 producenten** bevroegd: 217 mannen en 22 vrouwen. Hun ondernemingen hebben een gemiddelde omvang van 5,3 hectare en gemiddeld werken ze al vijf jaar samen met Ecookim.

We hebben de producenten gevraagd om ons te vertellen over hun belangrijkste ervaringen met Ecookim in het voorbije jaar. Eerste vaststelling: **75% van de getuigenissen legt de nadruk op positieve ervaringen**.

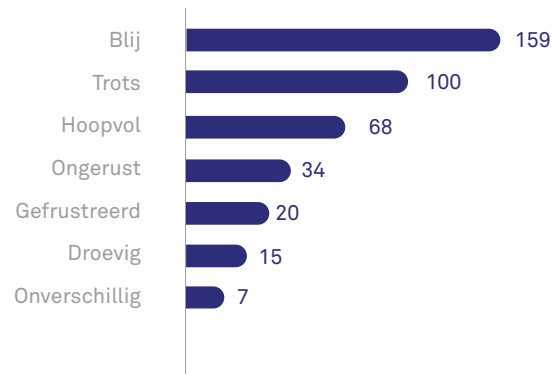
De leden van Ecookim waarderen vooral hoe de coöperatie hen helpt om hun onderneming sterk en veerkrachtig te maken en hoe ze hun gemeenschap ondersteunt.

De negatieve getuigenissen (16%) hebben het over laattijdige betalingen, bonusverlagingen of een gebrek aan ondersteuning. De respondenten met gemengde gevoelens vinden dat de steun en informatie die de coöperatie biedt niet regelmatig en coherent genoeg zijn.

De grote meerderheid is echter blij en trots dat ze samenwerken met Ecookim:

- **Meer dan 70%** van de producenten vindt dat de samenwerking de moeite waard is.
- **95%** van hen verkoopt hun productie vanuit een duidelijke voorkeur aan Ecookim, niet zozeer bij gebrek aan andere opties.
- **75%** voelt zich gehoord en goed vertegenwoordigd binnen de coöperatie.

### EMOTIES IN VERBAND MET DE GETUIGENISSEN VAN DE LANDBOUWERS

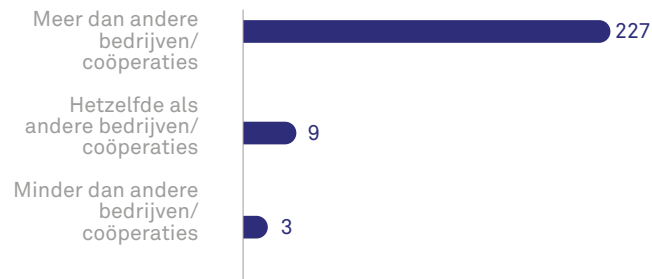


### Economische impact

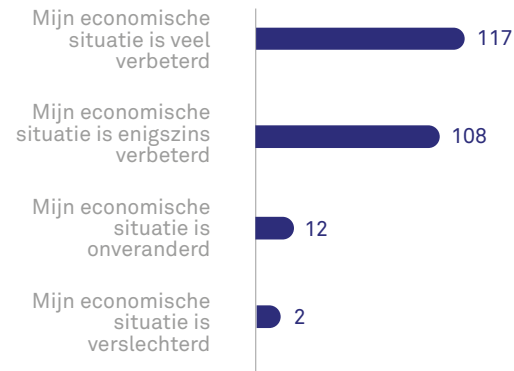
De basisprijs van cacao is nationaal vastgelegd, maar Ecookim stort bijkomende **premies** aan haar leden. Dit is een essentiële waarderingsfactor.

**94%** van de producenten **vindt dat hun economische situatie verbeterd** is sinds ze lid zijn van de coöperatie en meer dan de helft spreekt zelfs over een significante verbetering.

### PRIJZEN DIE ECOOKIM BETAALT AAN HAAR PRODUCENTEN



### EVOLUTIE VAN DE ECONOMISCHE SITUATIE VAN DE PRODUCENTEN VAN ECOOKIM





Wat doen de leden van Ecookim met hun inkomsten? De meeste leden gebruiken de inkomsten vooral om de **noden van hun gezin** te dekken (60%). 30% verdeelt de investeringen tussen hun onderneming en hun gezin en 10% besteedt de fondsen vooral aan hun onderneming.

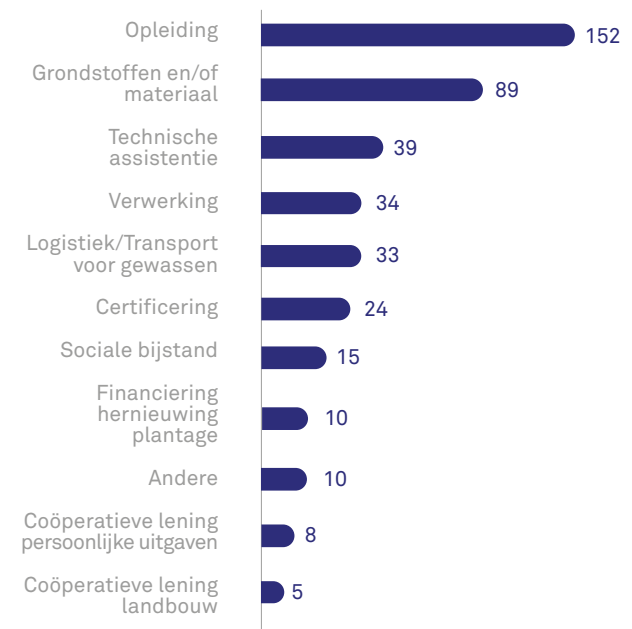
De **sterkst gewaardeerde diensten** van Ecookim zijn:

- opleidingen (36%);
- levering van productiemiddelen en/of materialen (21%);
- technische assistentie (9%).

Dankzij deze diensten slagen ze erin kwaliteitscacao te produceren en toegang te krijgen tot beter renderende markten. Zo stijgen hun inkomsten.

Enig verbeterpunt om de tevredenheid en trouw te verbeteren: de stiptheid van de betalingen. 56% van de producenten zegt dat ze hun betalingen (bijna) altijd op tijd ontvangen, maar 28% geeft aan dat dit slechts 'af en toe' gebeurt en 16% stelt dat de betalingen nooit op tijd binnenkomen.

## DE STERKST GEWAARDEERDE DIENSTEN VAN ECOOKIM



## Impact op gezinsniveau

Naast de impact op hun landbouwbedrijf zegt 98% van de producenten dat ze duidelijke verbeteringen vaststellen in hun dagelijks leven.

De belangrijkste impact op gezinsniveau situeert zich op het vlak van:

- toegang tot onderwijs voor de kinderen (42%);
- aankoop van goederen (24%);
- verbetering van huisvesting (15%);
- toegang tot gezondheidszorg (12%).

Maar vooral: **de leden van Ecookim zijn minder kwetsbaar** dan voorheen: meer dan de helft (57%) heeft een spaarpot opgebouwd om noodsituaties aan te kunnen en 25% rekent op de coöperatie om geld te lenen in geval van economische schokken.

### VERBETERINGEN OP GEZINSNIVEAU



## Conclusie

De overgrote meerderheid van positieve getuigenissen (75%) bevestigt dat de steun van Ecookim aan landbouwbedrijven efficiënt is. Dankzij opleidingen en de levering van productiemiddelen **merken de producenten een duidelijke toename van de productiviteit en een verbetering van de toegang tot de markt**. De landbouwdiensten zijn cruciaal om de concurrentiekracht van de leden van Ecookim te behouden en om hun inkomsten duurzaam te verbeteren.

De coöperatie moet echter werken aan een **betere coherentie van diensten en communicatie om de trouw van de leden te garanderen**. Hetzelfde geldt voor de **wisselende stiptheid van de betalingen**. De premies als aanvulling op de basisprijs die door de overheid vastgelegd is, zijn cruciaal om het dagelijks leven van de producenten te verbeteren. Ze rekenen hierop om hun gezinsuitgaven te dekken, maar ook om ze opnieuw te investeren in hun onderneming.

Op gezinsniveau tonen de verbetering van de toegang tot onderwijs, de aankoop van goederen en de verbetering van de huisvesting aan dat de **impact van Ecookim** verder gaat dat het kader van het landbouwbedrijf. **De coöperatie draagt ook sterk bij aan de ontwikkeling van plattelandsgemeenschappen**. Dat de prioriteit gaat naar onderwijs is een bijzonder positief punt in de context van Ivoorkust, waar het risico op kinderarbeid hoog is.

De meeste producenten hebben **financiële reserves en mechanismen opgebouwd om schokken op te vangen**. In een sector die zich kenmerkt door kwetsbaarheid, is dat een belangrijke vooruitgang.

Kortom, Ecookim toont **veel potentieel op het vlak van duurzame plattelandsontwikkeling**. Met haar vermogen om de economische stabiliteit van producenten en de veerkracht van gemeenschappen te versterken, draagt de coöperatie bij tot de transformatie van de cacaosector in Ivoorkust.



Koffieproducent  
Nicaragua  
© Alterfin

## FFDL: een microfinancieringsinstelling die vertrouwen geeft

### › Inleiding: microfinanciering in Nicaragua

De economie van Nicaragua wordt gedreven door landbouw, fabrieksindustrie en diensten. Maar ondanks de economische groei van de voorbije jaren kampt het land nog altijd met ongelijkheid, armoede en een beperkte toegang tot financiële diensten.

Microfinanciering speelt een essentiële rol in de economische en sociale ontwikkeling van Nicaragua, vooral in landelijke gebieden waar de toegang tot traditionele bankdiensten beperkt is. De voorbije decennia heeft deze financieringsvorm geleid tot **meer financiële inclusie en steun voor kleinschalige economische activiteiten**.

### › Wat doet FFDL?

Financiera FDL (FFDL) is gesticht in 1989 en is een van de oudste partners van Alterfin. In slechts een paar decennia heeft de organisatie zich opgewerkt tot één van de belangrijkste en meest gerespecteerde MFI's in Centraal-Amerika. Inmiddels bedient ze meer dan 45.000 klanten, waarvan 76% in landelijke gebieden en 51% vrouwen.

Vanaf dag één heeft FFDL verantwoordelijke financiering vooropgesteld. Dit zijn haar prioriteiten:

- **Toegang tot financiële diensten uitbreiden** voor plattelands-gemeenschappen en kleinschalige ondernemingen.
- **Landbouwontwikkeling en landelijk ondernemerschap ondersteunen** via gespecialiseerde financiële producten.
- **De financiële veerkracht van kwetsbare bevolkingsgroepen versterken** door microverzekeringen, betalingsdiensten en programma's rond financiële educatie aan te bieden.

Naast financiële dienstverlening draagt FFDL ook actief bij aan de ontwikkeling van gemeenschappen via **landbouwadviesprogramma's** en **initiatieven rond sociale impact**.

In 2002 werd Alterfin de **eerste internationale kredietverstrekker van FFDL**. Sindsdien hebben we de organisatie nog **dertien leningen** toegekend. Het eerste krediet bedroeg 160.000 dollar. Vandaag is dat bedrag geëvolueerd naar 2,5 miljoen dollar. Bovendien is Alterfin in 2016 **aandeelhouder van FFDL** geworden, met een kapitaalinvestering van 9,4 miljoen dollar.

Met deze impactstudie wil Alterfin evalueren hoe FFDL bijgedragen heeft tot meer financiële autonomie en minder armoede in Nicaragua. Het doel van deze studie is om te begrijpen hoe de financiële diensten van FFDL een invloed gehad hebben op de economische stabiliteit, de groei van ondernemingen en het algemeen welzijn van de begunstigden.

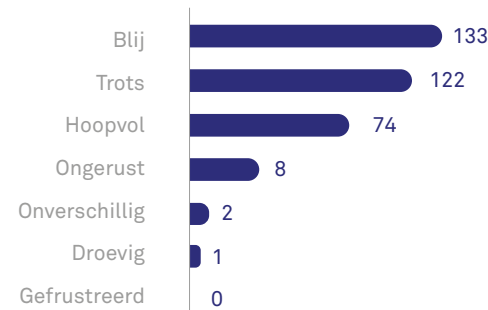
## ) Kredieten die het leven van mensen veranderen

Deze studie is gebaseerd op de getuigenissen en bevestigingsgegevens van 187 klanten. In het eerste deel luisterden we naar getuigenissen van klanten. Maar liefst **95% van de verhalen getuigde van positieve emoties**: een fenomenale score. De meesten leggen de nadruk op de transformerende impact van de kredieten, die ervoor gezorgd hebben dat de klanten van FFDL hun woonomstandigheden konden verbeteren en hun commerciële activiteiten konden uitbreiden.

Het is dan ook geen verrassing dat 75% uit voorkeur voor FFDL kiest, niet bij gebrek aan andere opties. De klanten stellen dat de kredieten van de MFI afgestemd zijn op hun noden. Ze benadrukken hierbij de volgende punten:

- De aflossing van hun krediet zorgt niet – of zelden – voor ongerustheid (**75%**).
- Ze vinden de kredietvoorwaarden van FFDL makkelijk te begrijpen (**85%**).
- Ze vinden de producten van FFDL beter dan de producten die door andere MFI's aangeboden worden (**96%**).
- Aspecten die hun voorkeur genieten: de interestvoeten (**47%**) en de behandelingstermijnen (**44%**).

## EMOTIES IN VERBAND MET DE VERHALEN VAN KLANTEN VAN FFDL



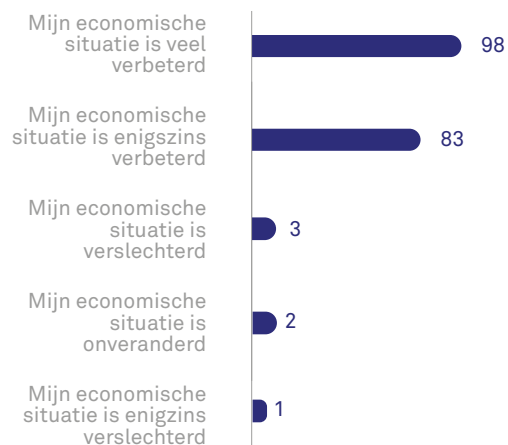
## ) Economische impact

De economische impactcijfers zijn net zo indrukwekkend. **97% van de klanten zegt dat hun economische situatie verbeterd is** nadat ze een krediet ontvingen. 53% geeft zelfs aan dat deze verbetering beduidend was.

Op de vraag waaraan ze hun krediet besteden, antwoordden ze als volgt:

- Ongeveer **58%** van de klanten gebruikt hun krediet voor kortetermijndoelen.
- Ongeveer **38%** gebruikt het voor langetermijndoelen, wat lijkt te wijzen op een stijgende financiële stabiliteit en een algemene ontwikkeling.
- Slechts **4%** gebruikt de kredieten voornamelijk om hun dagelijkse basisbehoeften te bekostigen.

### EVOLUTIE VAN DE ECONOMISCHE SITUATIE VAN DE KLANTEN VAN FFDL



## ) Impact op gezinsniveau

**80%** van de respondenten zegt dat hun gezinssituatie verbeterd is. Die verbeteringen hebben voornamelijk betrekking op:

- woonomstandigheden (45%);
- aankoop van goederen (25%);
- toegang tot onderwijs voor de kinderen (12%).

### VERBETERINGEN OP GEZINSNIVEAU



In geval van nood kunnen de meeste klanten van FFDL terugvallen op hun spaarcenten (63%), met als tweede optie een nieuwe lening bij FFDL (24%). **We merken dus een reële economische veerkracht bij de meerderheid van de respondenten.**

## Conclusie

Zowel de getuigenissen als de cijfers bevestigen dat gezinnen op het platteland veerkrachtiger worden en een stabielere levenswijze leiden dankzij de financiële diensten van FFDL.

Doordat ze met de kredieten van FFDL een spaarpot kunnen opbouwen, leven de klanten niet langer in overlevingsmodus en kunnen ze plannen maken op lange termijn. De indicator die deze verandering aantoont? Het feit dat de kredieten slechts zelden dienen om basisbehoeften te dekken. Ze worden gebruikt om de ondernemingen verder te ontwikkelen, in landbouwproductiemiddelen te investeren of de studies van de kinderen te betalen. Er is dus sprake van echte financiële zelfredzaamheid: **het krediet dient niet langer enkel als vangnet, maar als hefboom voor ontwikkeling op lange termijn.**

De manier waarop het leenproces verloopt, is ook positief: tijdens de gesprekken waren de klanten vaak opgetogen over de reactiviteit, de efficiëntie en de respectvolle behandeling door FFDL. Dat alles zorgt ervoor dat de MFI met haar klanten **sterke relaties opbouwt die gebaseerd zijn op vertrouwen.**

Kortom, FFDL stelt zich niet tevreden met enkel de toegang tot krediet uit te breiden. De organisatie helpt gezinnen op het platteland om risico's anders te beheren, kansen te grijpen en hun toekomst vorm te geven. Met een klantgerichte aanpak die op impact mikt, ondersteunt deze MFI ondernemerschap, verbetert ze de bestaansmiddelen en legt ze de basis voor veerkracht op lange termijn. **Door financiële discipline succesvol te combineren met een sterk engagement naar de gemeenschap,** toont ze dat financiële inclusie – wanneer die op een verantwoordelijke manier toegepast wordt – een sterke motor kan zijn voor de ontwikkeling van het platteland in Nicaragua.



# 9

## Onze financiële prestaties

De cijfers die we in dit hoofdstuk presenteren, zijn gebaseerd op onze jaarrekening, die gecontroleerd werd door de revisorenvennootschap Forvis Mazars (zie bijlage 3 op pagina 73 voor meer informatie). Om de financiële termen in dit hoofdstuk beter te begrijpen, kan u bijlage 1 op pagina 67 raadplegen.

### BALANS

#### Activa: daling van de investeringsportefeuille (in euro)

In 2025 is het **balanstotaal met 3% gedaald**. Deze daling valt te verklaren door het verminderde volume van onze kredietportefeuille, uitgedrukt in euro.

Onze totale investeringsportefeuille onder beheer is verdeeld over enerzijds financieringen in de vorm van kredieten en anderzijds financiële vaste activa (participaties in het kapitaal van partnerinstellingen). Beide zijn gedaald in 2025:

Ten opzichte van eind 2024 is onze netto **kredietportefeuille met 7% gedaald** tot zo'n 92 miljoen euro. Dat komt doordat de Amerikaanse dollar minder waard geworden is tegenover de euro. Aangezien 85% van onze kredieten in dollar uitgedrukt is, leidt een daling van de USD/EUR-wisselkoers automatisch tot een lagere waarde van de portefeuille uitgedrukt in euro. Zonder dit omrekeningseffect zou onze

portefeuille met 3% gegroeid zijn (zie ook kader 'Impact van de wisselkoersen tussen de euro en de dollar' op pagina 23).

Ook onze **financiële vaste activa** zijn gedaald, namelijk met 4%. Dat komt voornamelijk doordat een van onze investeringen in de lokale munt minder waard geworden is als gevolg van de waardevermindering van die munt tegenover de euro.

Meer informatie over de redenen voor de veranderingen in onze investeringsportefeuille vindt u in hoofdstuk 7: 'Onze duurzame financieringen' op pagina 20.

Terwijl onze investeringsportefeuille onder beheer gedaald is, zijn onze beleggingen in euro daarentegen met bijna 5% gestegen. Deze stijging valt te verklaren door het verminderde volume van onze kredietportefeuille in euro, waardoor er liquiditeiten vrijgekomen zijn.

Balans in euro vóór toewijzing van het resultaat	2025	2024	Vershil 2025-2024
<b>Vaste activa</b>	<b>3.467.796</b>	<b>3.611.518</b>	<b>-4%</b>
Immateriële vaste activa	287.461	314.856	-9%
Materiële vaste activa	27.121	10.795	151%
Financiële vaste activa	3.153.215	3.285.867	-4%
<b>Vlottende activa</b>	<b>158.045.530</b>	<b>161.956.584</b>	<b>-2%</b>
Netto kredietportefeuille	91.988.344	99.253.363	-7%
Beleggingen in euro en liquide middelen	65.345.069	61.950.842	5%
Overige vorderingen	712.118	752.379	-5%
<b>Overgangsrekeningen (voornamelijk te ontvangen interesten)</b>	<b>2.791.423</b>	<b>3.013.247</b>	<b>-7%</b>
<b>TOTAAL DER ACTIVA</b>	<b>164.304.750</b>	<b>168.581.348</b>	<b>-3%</b>

Cijfers kunnen afgerond zijn.

### Waarom hebben we zoveel beleggingen in euro?

Het kapitaal dat we niet direct aan onze partners uitlenen, investeren we in financiële producten met een laag risico en met hoge eisen op het vlak van milieu, sociaal beleid en bestuur. Zo genereren we een rendement op dat geld. Dit zijn de 'beleggingen in euro', die u in de tabel aan de actiefzijde ziet staan. Deze beleggingen zijn uiterst belangrijk, want ze dienen als borg voor het grootste deel van de leningen die we in dollar afsluiten.

Balans in euro vóór toewijzing van het resultaat	2025	2024	Vershil 2025-2024
<b>Eigen vermogen</b>	<b>73.104.599</b>	<b>74.181.468</b>	<b>-1%</b>
Kapitaalbreng	69.697.875	70.810.938	-2%
Kapitaalsubsidies	2.107	4.413	-52%
Totaal reserves	2.671.395	2.527.084	6%
Te bestemmen winst v/h boekjaar	733.222	839.033	-13%
<b>Schulden</b>	<b>90.273.842</b>	<b>93.145.068</b>	<b>-3%</b>
Schulden op meer dan 1 jaar	8.983.125	17.035.843	-47%
Schulden op minder dan 1 jaar	78.864.078	73.442.692	7%
Andere schulden	2.426.639	2.666.533	-9%
<b>Overgangsrekeningen (voornamelijk te betalen interesten en belastingen)</b>	<b>926.310</b>	<b>1.254.812</b>	<b>-26%</b>
<b>TOTAAL DER PASSIVA</b>	<b>164.304.750</b>	<b>168.581.348</b>	<b>-3%</b>

Cijfers kunnen afgerond zijn.

## Passiva: lichte daling van het kapitaal en de schulden

Ondanks een stabiele basis van vennoten is de kapitaalbreng licht gedaald (-2%) in 2025, voornamelijk te verklaren door:

- De **afschaffing van de belastingvermindering van 5%** voor investeringen in aandelen van erkende ontwikkelingsfondsen. Daardoor waren er mogelijk minder particuliere vennoten die nieuwe aandelen kochten.
- Het **uitblijven van inbreng** van institutionele investeerders, in tegenstelling tot de vorige jaren.

Wilt u meer weten over wat we zullen doen om deze trend tegen te gaan? Lees dan het hoofdstuk 'Vooruitzichten' op pagina 64.

Onze **schulden zijn met 3% gedaald** als gevolg van de waardevermindering van de dollar tegenover de euro. Aangezien we leningen in dollar aangaan om onze partners kredieten in dollar te kunnen verstrekken, is het grootste deel van onze schulden in die munt uitgedrukt. Omgerekend naar euro, zijn ze in 2025 ook minder waard geworden. Schommelingen in de wisselkoersen hebben dus nog altijd een impact op onze cijfers, in beide richtingen.

Doordat onze schulden sterker gedaald zijn dan ons eigen vermogen, is de **verhouding schulden\*/eigen vermogen** verbeterd: van 1,22 eind 2024 naar **1,20 eind 2025**.

\*exclusief andere schulden

## RESULTATENREKENING

We hebben 2025 afgesloten met een **stijging van onze bruto operationele marge met 16%**. Dit is vooral te danken aan de daling van onze financiële kosten en de groei van onze financiële inkomsten, die de daling van onze operationele inkomsten en de stijging van onze operationele kosten compenseren.

Door lagere recuperaties op onze achterstallige kredieten is het nettoresultaat echter licht gedaald ten opzichte van 2024 tot **733.222 euro**.

### Een toenemende bruto operationele marge

De bruto operationele marge van Alterfin is met 16% gestegen, vooral dankzij drie factoren.

Ten eerste zijn de **financiële kosten met 26% gedaald** als gevolg van een aantal factoren:

- de daling van het gemiddelde volume van de schulden, waardoor de interestkosten automatisch afgenomen zijn;
- de daling van de basisrentetarieven waaraan onze leningen gekoppeld zijn;
- het gunstige effect van de waardevermindering van de dollar tegenover de euro;
- de heronderhandeling van bepaalde leenvoorwaarden.



Koffieproducentes op  
weg naar de plantage  
Laos

© Alterfin

Resultatenrekening in euro <sup>1</sup>	2025	2024	Vershil 2025-2024
<b>Financiële en operationele inkomsten</b>	<b>9.782.153</b>	<b>10.463.166</b>	<b>-7%</b>
Inkomsten uit de portefeuille van Alterfin	7.392.491	8.457.109	-13%
Inkomsten uit de portefeuille onder advies van Alterfin	366.401	304.489	20%
Commissies op opdrachten rond technische assistentie	36.839	25.739	43%
Inkomsten uit beleggingen in euro	1.986.421	1.675.829	19%
<b>Financiële kosten</b>	<b>-3.653.870</b>	<b>-4.960.606</b>	<b>-26%</b>
<b>Financiële marge</b>	<b>6.128.283</b>	<b>5.502.560</b>	<b>11%</b>
<b>Operationele kosten</b>	<b>-3.518.188</b>	<b>-3.244.409</b>	<b>8%</b>
- Personeel	-2.651.835	-2.495.726	6%
- Kantoor en marketing	-532.074	-472.997	12%
- Diensten	-269.977	-74.800	261%
- Kosten voor de opvolging van de portefeuille	-39.605	-87.183	-55%
- Kosten voor de recuperatie van achterstallige kredieten	-24.697	-113.703	-78%
<b>Bruto operationele marge</b>	<b>2.610.095</b>	<b>2.258.151</b>	<b>16%</b>
<b>Risicokosten</b>	<b>-1.609.124</b>	<b>-1.239.388</b>	<b>30%</b>
Waardeverminderingen op kredieten	-1.635.381	-1.672.282	-2%
Recuperatie en terugname waardeverminderingen op kredieten	208.881	683.017	-69%
Waardeverminderingen op investeringen	-50.000	-75.000	-33%
Premies: verzekeringen en garanties op de portefeuille <sup>2</sup>	-132.623	-175.123	-24%
<b>Netto operationele marge</b>	<b>1.000.971</b>	<b>1.018.763</b>	<b>-2%</b>
Wisselkoersresultaat	-2.678	-15.173	-82%
Uitzonderlijk resultaat	-85.383	9.600	-989%
<b>Resultaat vóór belastingen</b>	<b>912.911</b>	<b>1.013.190</b>	<b>-10%</b>
Vennootschapsbelasting en andere belastingen	-179.689	-174.156	3%
<b>TE BESTEMMEN WINST</b>	<b>733.222</b>	<b>839.033</b>	<b>-13%</b>

Cijfers kunnen afgerond zijn.

<sup>1</sup> Resultaten vóór de goedkeuring door de gewone algemene vergadering van 2026. Deze cijfers kunnen dus nog gewijzigd worden. De definitieve resultaten worden op de website van de Nationale Bank van België gepubliceerd.

<sup>2</sup> De post 'Premies: verzekering en garanties op de portefeuille' werd overgeheveld naar de rubriek 'Risicokosten'.

Ten tweede zijn de **inkomsten uit beleggingen in euro gestegen** dankzij:

- een **hoger gemiddeld rendement** op die beleggingen;
- een **uitzonderlijke opbrengst** uit vervroegd terugbetaalbare obligaties (onze beleggingen in euro bestaan vooral uit obligaties).

Ten derde zijn ook de **inkomsten uit de portefeuille onder advies** van Alterfin en de **commissies op opdrachten rond technische assistentie** dit jaar opnieuw **gestegen**.

Deze positieve factoren voor de bruto operationele marge werden gecompenseerd door twee uitdagingen:

Eerst en vooral zijn de **inkomsten uit de portefeuille van Alterfin gedaald**. Dat komt in de eerste plaats doordat het gemiddelde volume van de portefeuille lager was. Zoals toegelicht in het hoofdstuk 'Onze duurzame financieringen' (pagina 20), hebben de uitgestelde vernieuwingen van microfinancieringsleningen daarbij een doorslaggevende rol gespeeld. Daarnaast speelde ook de waardevermindering van de dollar tegenover de euro mee. Die wisselkoers heeft soms een positief en soms een negatief effect. Voor de inkomsten van de portefeuille is dat effect negatief, omdat ze na omzetting in euro lager zijn.

Ook de **operationele kosten zijn met 8% gestegen**, vooral door hogere personeelskosten en door kosten om te voldoen aan de vereisten voor het verkrijgen van een licentie als Alternatieve Instelling voor Collectieve Belegging bij de FSMA.



## Lichte daling van het nettoresultaat

Hoewel onze bruto operationele marge gestegen is, sluiten we het jaar af met een **iets lager nettoresultaat dan in 2024**. Dat komt vooral door:

- **lagere recuperaties op achterstallige kredieten**<sup>1</sup>;
- een uitzonderlijk negatief resultaat na een **fiscale correctie**, waarvan we de rechtmatigheid momenteel betwisten bij de fiscus.

Dit resultaat zorgt wel voor een **stabiele financiële positie** en maakt het opnieuw mogelijk om een **dividend van 1%** voor te stellen aan onze coöperanten, onder voorbehoud van goedkeuring door de algemene vergadering in april 2026.

<sup>1</sup> Recuperaties zijn het resultaat van maatregelen die wij nemen om onze investeringen te recupereren wanneer een krediet een betalingsachterstand heeft. Ze kunnen sterk verschillen van jaar tot jaar, wat de grote schommelingen voor deze cijfers in onze resultatenrekening verklaart. De risicokosten in verhouding tot het gemiddelde volume van de investeringsportefeuille blijven in lijn met de cijfers van de afgelopen tien jaar.

# 10

## Vooruitzichten

Enkele misoogsten in Ivoorkust en Ghana, de belangrijkste cacaoproducerende landen, deden de markt ontsporen en dreven de prijzen sterk op. Eén goede oogst volstond daarna om producenten het jaar nadien met een groot productieoverschot te confronteren. Het gevolg was een plotse prijsdaling van 50 tot 60% in enkele maanden.

Dit jojo-effect illustreert de structurele instabiliteit waarmee onze partners jammer genoeg dagelijks geconfronteerd worden. Ze ontstaat door klimatologische schokken, geopolitieke spanningen, druk op overheidsbegrotingen, instabiele landbouwmarkten, of een combinatie daarvan.



Op het moment dat dit jaarverslag werd afgerond, dreigt het conflict in het Midden-Oosten ernstige gevolgen te hebben voor de wereldeconomie. Enerzijds heeft elke langdurige verstoring van de handelsroutes onmiddellijke en zware gevolgen. Anderzijds riskeert de stijging van de olie- en gasprijzen de inflatie weer omhoog te stuwen.

Al deze factoren beïnvloeden en versterken elkaar, en maken van armoede en kwetsbaarheid meer dan ooit een multidimensionaal probleem dat moeilijk op te lossen is. In een dergelijke context moet het antwoord aanpak ook multidimensionaal zijn.

### STRATEGISCHE DUIDELIJKHEID

De impactstrategie van Alterfin zal deze aspecten in 2026 explicieter integreren, met meetbare doelstellingen en versterkte opvolging.

Het concept 'menselijk rendement' past in deze aanpak. De komende jaren zullen onze investeringsprocessen en rapportering nog gericht op deze doelstelling afgestemd worden.

Daarnaast zullen we nieuwe geografische gebieden verkennen en nieuwe producten en diensten ontwikkelen om beter te beantwoorden aan de noden van onze partners. Ons doel is hun menselijk rendement te versterken, door hen te ondersteunen in de rol die ze spelen in de ontwikkeling van hun economie en gemeenschap.

## **AANPASSEN AAN EEN STRENGER REGELGEVEND KADER**

Groei vraagt om nieuwe stappen. In 2026 zullen we onze aanvraag indienen voor een AICB-vergunning (alternatieve instelling voor collectieve belegging). We hebben ons hier het hele jaar op voorbereid door onze systemen op het vlak van governance, risicobeheer en compliance te versterken.

Ter herinnering: de Belgische wet inzake de AICB's volgt de Europese AIFM-richtlijn (Alternative Investment Fund Managers), een regelgevend kader voor alternatieve fondsen binnen de Europese Unie. Het doel van deze richtlijn is om de bescherming van beleggers te waarborgen en systeemrisico's te vermijden.

Deze vergunning kunnen we enkel verkrijgen mits streng toezicht en transparante procedures. Dat staat gelijk aan meer regels, maar ook aan meer geloofwaardigheid en institutionele soliditeit. Twee essentiële elementen in tijden van instabiliteit, zonder onze coöperatieve identiteit uit het oog te verliezen.

## **PARTNERSCHAPPEN EN COLLECTIEVE AFSTEMMING**

Wanneer kwetsbaarheid systemisch is, moeten we daar systemische oplossingen tegenoverstellen. Eén daarvan is samenwerking. Het afgelopen jaar heeft nog maar eens bevestigd dat samenwerking noodzakelijk is om vooruit te komen.

We hebben altijd al actief gezocht naar partnerschappen en manieren om het ecosysteem rondom ons te versterken. In de eerste plaats om te leren en te evolueren. Naast onze samenwerking met de KULeuven zijn we een partnerschap

gestart met het adviesbureau Agora Global. Hun werk rond systemische impact biedt een kader om de bijdrage van financiële actoren aan duurzame structurele verandering te analyseren. Dit project zal ons helpen beter te begrijpen hoe het kapitaal van Alterfin doorheen de tijd inwerkt op lokale markten en ecosystemen.

In 2026 zullen we ook onze samenwerking uitbouwen met (institutionele) investeerders die onze visie delen. Dankzij co-investerings- en adviesstructuren kunnen we meer doen met ons solidair kapitaal, zonder onze stabiliteit in het gedrang te brengen. We zijn in gesprek met verschillende fondsen, zowel op Belgisch als op internationaal niveau.

Daarnaast werken we actief aan samenwerkingen met ngo's waarvan de werking complementair is aan die van ons. Zij ondersteunen vaak al landbouworganisaties of microfinancieringsinstellingen die, zodra ze stabiel zijn, interessante partners voor ons worden. We zullen deze dynamiek formaliseren, in een context waarin solidaire financieringen werden teruggedroefd. We willen deze organisaties blijven helpen om voldoende solide te worden zodat ze in aanmerking komen voor een investering, en deze steun na de investering voortzetten.

Deze partnerschappen maken het mogelijk om onze werking op te schalen, maar dat is niet het enige doel. We willen ook impactvolle organisaties op één lijn brengen met het oog op samenhang en collectieve doeltreffendheid. Een essentieel aspect in tijden van tegenspoed.



## HET COÖPERATIEVE KAPITAAL BEHOUDEN

Naast onze inspanningen om institutionele partnerschappen te stimuleren, zetten we ons ook in voor de bescherming van het coöperatieve kapitaal van Alterfin, één van de sleutels tot onze duurzaamheid. Dit kapitaal is voor het eerst sinds het bestaan van de coöperatie (licht) gedaald. Dat vraagt dus om een grondige analyse.

In 2026 zullen we bijzondere aandacht besteden aan de intergenerationele overdracht van aandelen, het versterken van de betrokkenheid van de leden en voorzichtig kapitaalbeheer. De afschaffing van de fiscale stimulansen in België heeft immers het klimaat veranderd waarin onze coöperatie opereert. Daarom moeten we nog harder inzetten op stabiliteit.

Die stabiliteit komt zowel voort uit het coöperatieve kapitaal als uit institutionele partnerschappen, die elkaar versterken. Samen vormen ze de basis die ervoor zorgt dat het solidaire kapitaal doorheen de cycli veerkrachtig blijft.

## MENSELIJK RENDEMENT

In 2025 hebben we ervoor gekozen om duidelijk uit te drukken wat Alterfin al meer dan drie decennia lang drijft, en we noemen dat menselijk rendement. Dat is geen slogan, maar eerder een verbintenis tot verantwoordelijkheid van onze kant.

We noemen onszelf dan ook Humanity Investors. Investeerders, ja, maar waarvan het kapitaal niet gericht is op het maximaliseren van dividenden. Het doel is om menselijke en ecologische veerkracht te versterken in contexten met structurele kwetsbaarheid.

Ons model blijft dus hetzelfde, maar onze primaire verantwoordelijkheid wordt duidelijker. En in een wereld vol crisissen is deze duidelijkheid over onze positie niet oppervlakkig. Het is een vorm van discipline, die ons ook in 2026 zal blijven aansturen.

## BIJLAGE 1: GLOSSARIUM

**Partners:** Partners zijn alle organisaties die een lening ontvangen van Alterfin, of een lening van een derde partij waarvoor Alterfin als adviseur optreedt, evenals de partners waarin Alterfin een financiële participatie heeft.

**Bruto kredietportefeuille van Alterfin:** De bruto kredietportefeuille is het uitstaande hoofdsaldo van alle leningen aan partners die door Alterfin worden beheerd, inclusief lopende leningen en leningen met betalingsachterstand. Afschrijvingen en interesten op deze leningen worden niet meegerekend.

**Financiële vaste activa:** Dit zijn voornamelijk participaties in het kapitaal van partnerorganisaties, met als doel hun werking te ondersteunen en zo bij te dragen aan de missie van Alterfin.

**Totale investeringsportefeuille onder beheer van Alterfin:** Dit is de som van de bruto kredietportefeuille en de financiële vaste activa van Alterfin.

**Kredietportefeuille onder advies van Alterfin:** Dit is het uitstaande hoofdsaldo van alle leningen aan partners die door derden worden toegekend, maar waarvoor Alterfin advies verleent. Dit omvat zowel lopende leningen als leningen met betalingsachterstand.

**Totale investeringsportefeuille onder beheer en advies van Alterfin:** Dit is de som van de totale portefeuille onder beheer en de portefeuille onder advies van Alterfin.

**Netto kredietportefeuille van Alterfin:** De netto kredietportefeuille is de bruto kredietportefeuille verminderd met waardeverminderingen voor mogelijke wan-betalingen. Deze worden bepaald op basis van onder meer de ouderdom van de lening en de kans op terugbetaling.

**Geherstructureerde leningen:** Dit zijn leningen waarvan de oorspronkelijke terug-betalingsvoorwaarden werden aangepast, bijvoorbeeld door een verlenging van de looptijd.

**Leningen met betalingsachterstand:** Dit zijn leningen waarvoor betalingen niet tijdig gebeuren.

**Wisselkoersrisico:** Dit is het risico op financieel verlies door schommelingen in wisselkoersen bij internationale investeringen in verschillende valuta. Er bestaan verzekeringen tegen dit risico, maar die zijn duurder in een onzekere economische context of bij volatiele wisselkoersen.

## BIJLAGE 2: AANVULLENDE INFORMATIE VOOR HET HOOFDSTUK 'ONZE IMPACT'

Periodieke informatieverschaffing voor de financiële producten als bedoeld in artikel 9, leden 1 tot en met 4 bis, van Verordening (EU) 2019/2088 en artikel 5, eerste alinea, van Verordening (EU) 2020/852

Productbenaming: **Alterfin CV**  
 Identificatiecode voor juridische entiteiten (LEI):  
 5493007UEXF0EDW8L056

**Duurzame belegging:** een belegging in een economische activiteit die bijdraagt aan het behalen van een milieudoelstelling of een sociale doelstelling, mits deze belegging geen ernstige afbreuk doet aan milieu- of sociale doelstellingen en de ondernemingen waarin is belegd praktijken op het gebied van goed bestuur toepassen.

Had dit financiële product een duurzame beleggingsdoelstelling?

Ja	Nee
<input type="checkbox"/> Het deed duurzame investeringen met een milieudoelstelling: ____% <ul style="list-style-type: none"> <li><input type="checkbox"/> in economische activiteiten die volgens de EU-taxonomie als ecologisch duurzaam worden beschouwd</li> <li><input type="checkbox"/> in economische activiteiten die volgens de EU-taxonomie niet als ecologisch duurzaam worden beschouwd</li> </ul>	<input type="checkbox"/> Het bevorderde ecologische/sociale (E/S) kenmerken en hoewel het geen duurzame investering als doelstelling had, had het een aandeel van ____% duurzame investeringen <ul style="list-style-type: none"> <li><input type="checkbox"/> met een milieudoelstelling in economische activiteiten die volgens de EU-taxonomie als ecologisch duurzaam worden beschouwd</li> <li><input type="checkbox"/> met een milieudoelstelling in economische activiteiten die volgens de EU-taxonomie niet als ecologisch duurzaam worden beschouwd</li> <li><input type="checkbox"/> met een sociale doelstelling</li> </ul>
<input checked="" type="checkbox"/> Het deed duurzame investeringen met een sociale doelstelling: 100%	<input type="checkbox"/> Het bevorderde E/S-kenmerken, maar deed geen duurzame investeringen



In hoeverre werd de duurzame beleggingsdoelstelling van dit financiële product bereikt?

De duurzame beleggingsdoelstelling met een sociale doelstelling van Alterfin zoals verankerd in haar missie.

De missie van Alterfin is het verbeteren van de levensomstandigheden en de bestaansmiddelen van sociaal en economisch achtergestelde gemeenschappen, die voornamelijk in plattelandsgebieden van lage- en middeninkomenlanden over de hele wereld wonen.

Alterfin meet de sociale doelstellingen van haar financieel product aan de hand van vier impactpijlers:

- Financiële inclusie voor bevolkingsgroepen zonder bankrekening of met onvoldoende toegang tot financiële diensten
- Toegang tot de markt voor kleinschalige boeren
- 'Missing middle' investeringen ter ondersteuning van plattelandsondernemingen
- Ondersteuning van investeringen in duurzame landbouw

Alterfin stelt geen referentiebenchmark vast om te beoordelen in hoeverre deze sociale kenmerken worden gerealiseerd. Over het algemeen kan worden geconcludeerd dat de duurzame beleggingsdoelstellingen van Alterfin voor 2025 zijn gehaald. Meer informatie over de duurzaamheidsindicatoren is te vinden in het hoofdstuk 'Onze impact' van dit jaarverslag (pagina 36).

### • Hoe presteerden de duurzaamheidsindicatoren?

Meer informatie over de duurzaamheidsindicatoren is te vinden in het hoofdstuk 'Onze impact' (pagina 36). Dit hoofdstuk geeft een overzicht van onze prestaties op de vier impactpijlers en wordt aangevuld met impactstudies voor twee investeringen.

### • ... en in vergelijking met vorige periodes?

Meer informatie over de duurzaamheidsindicatoren van de vorige periodes vindt u in het hoofdstuk 'Onze impact' in het jaarverslag 2024 van Alterfin op pagina's 39-57 en in het jaarverslag 2023 op pagina's 39-56.

### • Hoe hebben de duurzame beleggingen geen significante schade toegebracht aan enige duurzame beleggingsdoelstelling?

Alterfin heeft een beleid inzake milieu- en sociale risico's («E&S-risicobeleid»). Alterfin hanteert een uitsluitingslijst die is afgestemd op de uitsluitingslijst van de International Finance Cooperation («IFC») en de Harmonized European Development Finance Institutions («EDFI») om ervoor te zorgen dat

**Duurzaamheidsindicatoren** meten hoe de duurzaamheidsdoelstellingen van dit financiële product worden verwezenlijkt.

investeringen geen ernstige afbreuk doen aan de duurzame beleggingsdoelstellingen. Elke deelneming die activiteiten uitvoert die in strijd zijn met genoemde uitsluitingslijst, komt niet in aanmerking voor een investering en alle bestaande deelnemingen zijn contractueel verplicht om aan deze uitsluitingslijst te blijven voldoen.

Meer informatie is te vinden in het E&S-ricicobeleid: <https://www.alterfin.be/nl/publicaties/beleid-inzake-milieu-en-sociale-risicos>

Daarnaast heeft Alterfin een op maat gemaakte tool voor milieu- en sociale due diligence («due diligence-tool») ontwikkeld die de milieu- en sociale risico's die relevant zijn voor de sector en de activiteiten, en het positieve impactpotentieel van elke investering verder analyseert. De due diligence-tool is ontworpen om de risico's en effecten van al haar duurzame investeringen te beoordelen en te monitoren.

De due diligence-tool wordt gebruikt in de due diligence-fase en informeert alle besluitvormers van Alterfin over nieuwe en bestaande investeringen. De screening van milieu- en sociale risico's en effecten is volledig geïntegreerd in het due diligence-proces. De positieve screening voor het creëren van milieu- en/of sociale impact wordt verder aangevuld met jaarlijkse impactstudies over geselecteerde investeringen om de impact op het niveau van de investeerder en de begunstigde te evalueren.

In 2025 voldeden alle duurzame investeringen aan de uitsluitingslijst en brachten ze geen schade toe aan enige milieu- en sociale investeringsdoelstelling, zoals bevestigd door de E&S-due diligence.

*--- Hoe werd rekening gehouden met de indicatoren voor ongunstige effecten op duurzaamheidsfactoren?*

*De identificatie en beoordeling van de relevante belangrijkste ongunstige effecten volgens de belangrijkste ongunstige effecten op duurzaamheidsfactoren zoals bepaald in tabel 1, 2 en 3 van de SFDR wordt uitgevoerd op het niveau van de gefinancierde ondernemingen met behulp van het due diligence-tool van Alterfin.*

*In het bovengenoemde due diligence-tool legt Alterfin relevante aspecten vast van de belangrijkste ongunstige effecten op het gebied van sociale en werknemersaangelegenheden, eerbiediging van de mensenrechten, corruptiebestrijding en*

*omkoping, en belangrijke ongunstige effecten op het milieu en andere klimaatgerelateerde aspecten, voor zover deze in overeenstemming zijn met de omvang en reikwijdte van de activiteiten van de ondernemingen waarin wordt geïnvesteerd.*

*In 2025 zijn alle nieuwe duurzame investeringen beoordeeld met behulp van de bovengenoemde due diligence-tool.*

*Meer informatie is te vinden in het E&S-ricicobeleid: <https://www.alterfin.be/nl/publicaties/beleid-inzake-milieu-en-sociale-risicos>*

*Meer informatie over de methodologieën waarmee rekening wordt gehouden met de ongunstige effecten op duurzaamheidsfactoren is te vinden in de verklaring over de belangrijkste ongunstige effecten 2025: <https://www.alterfin.be/nl/page/informatie-over-duurzaamheid>*

*--- Waren duurzame investeringen in overeenstemming met de OESO-richtlijnen voor multinationale ondernemingen en de VN leidende beginselen inzake bedrijfsleven en mensenrechten? Details:*

*De microfinancierings- en landbouwinstellingen waarin Alterfin investeert, nemen gezien de omvang van hun activiteiten niet deel aan de VN leidende beginselen of de OESO-richtlijnen voor multinationale ondernemingen. De op maat gemaakte due diligence-tool van Alterfin, omvat echter de relevante onderdelen van de VN leidende beginselen inzake bedrijfsleven en mensenrechten, de OESO-richtlijnen voor multinationale ondernemingen, de IFC-prestatienormen en sector specifieke normen zoals de milieu en sociale normen van de FAO, de CERISE+SPTF-universele normen voor sociaal en milieu prestatie management en de beginselen voor klantbescherming, voor zover deze van toepassing zijn op de aard van de investeringen.*

**Hoe heeft dit financiële product rekening gehouden met de belangrijkste ongunstige effecten op duurzaamheidsfactoren?**

De identificatie en beoordeling van de relevante belangrijkste ongunstige effecten volgens de belangrijkste ongunstige effecten op duurzaamheidsfactoren zoals bepaald in tabel 1, 2 en 3 van de SFDR wordt uitgevoerd op het niveau van de ge-

**De belangrijkste ongunstige effecten** zijn de belangrijkste negatieve effecten van beleggingsbeslissingen op duurzaamheidsfactoren die verband houden met ecologische en sociale thema's en arbeid-omstandigheden, eerbiediging van de mensenrechten en bestrijding van corruptie en omkoping.





financierde ondernemingen met behulp van de due diligence-tool van Alterfin.

In de bovengenoemde due diligence-tool legt Alterfin relevante aspecten vast van de belangrijkste ongunstige effecten op het gebied van sociale en werknemersaangelegenheden, eerbiediging van de mensenrechten, corruptiebestrijding en omkoping, en de belangrijkste ongunstige effecten op het milieu en andere klimaatgerelateerde aspecten, voor zover deze in overeenstemming zijn met de omvang en reikwijdte van de activiteiten van de ondernemingen waarin wordt geïnvesteerd.

In 2025 zijn alle nieuwe duurzame investeringen beoordeeld met behulp van het bovengenoemde due diligence-tool.

Meer informatie over de methodologieën waarmee rekening wordt gehouden met de ongunstige effecten op duurzaamheidsfactoren is te vinden in de Principal Adverse Impact Statement 2025: <https://www.alterfin.be/nl/page/informatie-over-duurzaamheid>

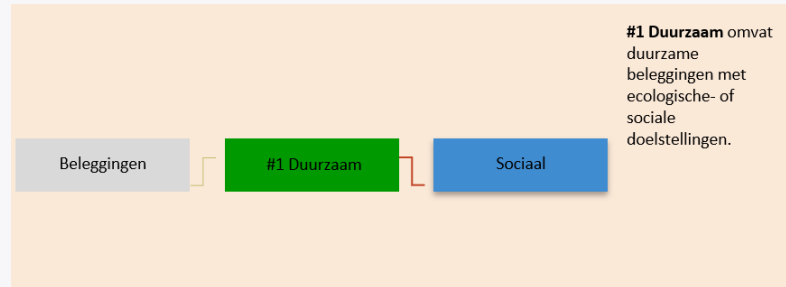
### Wat waren de grootste beleggingen van dit financiële product?

Grootste beleggingen	Sector	% Activa	Land
COCOASOURCE SA	Landbouw	3,55%	Internationaal
FINANCIERA FDL S.A.	Microfinanciering	3,06%	Nicaragua
ASA TANZANIA	Microfinanciering	3,02%	Tanzania
ONE PUHUNAN	Microfinanciering	3,02%	Filippijnen
BAILYK FINANCE	Microfinanciering	2,76%	Kirgizië
VISION FUND INTERNATIONAL	Microfinanciering	2,59%	Internationaal
ASA INTERNATIONAL (KENIA)	Microfinanciering	2,59%	Kenia
LOLC	Microfinanciering	2,59%	Cambodja
OXUS LLC MCO TADJIKISTAN	Microfinanciering	2,50%	Tadzjikistan
EHOOKIM	Landbouw	2,03%	Ivoorkust

De lijst bevat de investeringen die **het grootste deel van de investeringen** van het financiële product tijdens de referentieperiode uitmaken, namelijk: 2025

### Wat was het aandeel duurzaamheidsgerelateerde beleggingen?

- **Wat was de activaspreiding?**



De **activa-allocatie** beschrijft het aandeel beleggingen in bepaalde activa.

Op 31 december 2025 was 100% van de beleggingen van Alterfin duurzame beleggingen met een sociale doelstelling.

- **In welke economische sectoren werden de investeringen gedaan?**

De duurzame investeringen werden voor 25% gedaan in de landbouwsector (in kleine en middelgrote landbouwbedrijven en coöperaties), voor 72% in de financiële sector (microfinancieringsinstellingen) en voor 3% in fondsen en sociale investeringen per 31 december 2025.



### In hoeverre waren duurzame investeringen met een milieudoelstelling in overeenstemming met de EU-taxonomie?

Niet van toepassing.

Alterfin heeft een maatschappelijk duurzame beleggingsdoelstelling en geen milieudoelstelling, en heeft zich dus niet verbonden tot het doen van duurzame beleggingen die in overeenstemming zijn met de milieudoelstelling van de EU-taxonomieverordening.

Referentie-benchmarks zijn indices die meten of het financiële product de duurzame doelstelling behaalt.

De **EU-taxonomie** is een classificatiesysteem dat is vastgelegd in Verordening (EU) 2020/852, waarbij een lijst van **ecologisch duurzame economische activiteiten** is vastgesteld. In de verordening is geen lijst van sociaal duurzame economische activiteiten vastgesteld. Duurzame beleggingen met een milieudoelstelling kunnen al dan niet in overeenstemming zijn met de taxonomie.

- **Heeft het financiële product geïnvesteerd in activiteiten met betrekking tot fossiel gas en/of kernenergie die voldoen aan de EU-taxonomie?**<sup>1</sup>

Ja:

Fossiele brandstoffen  Nucleaire energie

Nee

- **Wat was het aandeel beleggingen in transitie- en faciliterende activiteiten?**

Niet van toepassing.

Alterfin heeft een sociale duurzame beleggingsdoelstelling en geen milieudoelstelling, en doet dus geen duurzame beleggingen die aansluiten bij de transitie- en faciliterende activiteiten van de milieudoelstellingen van de EU-taxonomieverordening.

- **Hoe verhoudt het percentage investeringen dat in overeenstemming is met de EU-taxonomie zich tot eerdere referentieperiodes?**

Niet van toepassing.

Alterfin heeft een sociale duurzame beleggingsdoelstelling en geen milieudoelstelling, en heeft zich dus niet verbonden tot het doen van duurzame beleggingen die in overeenstemming zijn met de EU-taxonomieverordening.

<sup>1</sup> Activiteiten met betrekking tot fossiel gas en/of kernenergie voldoen alleen aan de EU Taxonomie als ze bijdragen aan het beperken van de klimaatverandering («mitigatie van klimaatverandering») en geen significante schade toebrengen aan een van de doelstellingen van de EU Taxonomie - zie de toelichting in de linkermarge. De volledige criteria voor economische activiteiten op het gebied van fossiele en kernenergie die voldoen aan de EU-Taxonomie zijn vastgelegd in Gedelegeerde Verordening (EU) 2022/1214 van de Commissie.



**Wat was het aandeel van duurzame beleggingen met een milieudoelstelling die niet in overeenstemming waren met de EU-taxonomie?**

Niet van toepassing.

Alterfin heeft een sociale duurzame beleggingsdoelstelling en geen milieudoelstelling, en heeft zich dus niet verbonden tot het doen van duurzame beleggingen die in overeenstemming zijn met de EU-taxonomieverordening.



**Wat was het aandeel van maatschappelijk duurzame beleggingen?**

100% van de beleggingen van Alterfin zijn duurzame beleggingen met een sociale doelstelling per 31 december 2025.



**Welke beleggingen vielen er onder 'niet duurzaam'? Waarvoor waren deze bedoeld en waren er ecologische of sociale minimumwaarborgen?**

Alterfin kan contanten, kasequivalenten en andere kortetermijnliquiditeitsreserves aanhouden, en kan posities aanhouden die worden gebruikt voor treasury- en risicomanagement/afdekkingsdoeleinden. Deze posities zijn toekomstig en maken geen deel uit van de duurzame beleggingsdoelstelling van Alterfin en worden niet meegenomen in de berekening van duurzame beleggingen.

**Welke maatregelen zijn genomen om de duurzame beleggingsdoelstelling te behalen tijdens de referentieperiode?**

Alle nieuwe en verlengde investeringen werden onderworpen aan een E&S-due diligence om de unieke kenmerken van de investeringen van Alterfin te beoordelen.

Alle investeringen voldoen aan de uitsluitingslijst van Alterfin.

Alterfin heeft tijdens de due diligence, monitoring en technische assistentie contact gehad met de ondernemingen waarin is geïnvesteerd. Alterfin heeft een impactevaluatie uitgevoerd van twee van zijn investeringen om inzicht te krijgen in de sociale impact, zoals weergegeven in dit jaarverslag 2025 en de impactstudies die op de website van Alterfin zijn gepubliceerd.



Alterfin heeft ook actief samengewerkt met gelijkgestemde organisaties en sectorinitiatieven.



**Hoe presteerde dit financiële product in vergelijking met de referentie-index voor duurzaamheid?**

- **Hoe verschilde de referentiebenchmark van een brede marktindex?**

Niet van toepassing. Alterfin gebruikt geen referentiebenchmark om de duurzame beleggingsdoelstellingen te bereiken.

- **Hoe presteerde dit financiële product met betrekking tot de duurzaamheidsindicatoren om de afstemming van de referentiebenchmark op de duurzame beleggingsdoelstelling te bepalen?**

Niet van toepassing. Alterfin gebruikt geen referentie-index om de duurzame beleggingsdoelstellingen te bereiken.

- **Hoe presteerde dit financiële product in vergelijking met de referentie-index?**

Niet van toepassing. Alterfin gebruikt geen referentie-index of brede marktindex.

- **Hoe presteerde dit financiële product in vergelijking met de brede marktindex?**

Niet van toepassing. Alterfin gebruikt geen referentie-index om de duurzame beleggingsdoelstellingen te bereiken.

## **BIJLAGE 3: EXTERNE AUDIT**

We hebben een commissaris de opdracht gegeven om de financiële situatie van de coöperatie, de jaarrekening en de conformiteit van de jaarrekening met het Belgisch Wetboek van vennootschappen en verenigingen, alsook de statuten te controleren. De commissaris wordt door de jaarlijkse algemene vergadering van aandeelhouders benoemd uit de leden – natuurlijke of rechtspersonen – van het Belgisch Instituut van de Bedrijfsrevisoren.

De verantwoordelijkheden en bevoegdheden van de commissaris zijn wettelijk vastgelegd.

- De jaarlijkse algemene vergadering bepaalt het aantal commissarissen en hun ereloon in overeenstemming met de wet.
- De commissarissen worden benoemd voor een hernieuwbare opdracht van drie jaar. Zij kunnen alleen om gegronde redenen ontslagen worden door de algemene vergadering.
- Het Comité voor Audit, Financiën en Risicobeheer beoordeelt de efficiëntie, onafhankelijkheid en objectiviteit van de externe auditor op de volgende domeinen:
  - de inhoud, kwaliteit en perspectieven van de belangrijkste plannen en rapporten van de externe auditor, en dan vooral de plannen en rapporten waarin de audits van de door Alterfin geïdentificeerde risico's samengevat worden;
  - de interactie met de externe auditor tijdens vergaderingen van het comité;
  - de betrouwbaarheid van de externe auditor in het kader van de verwerking van de fundamentele boekhoudbeginselen;
  - de levering van andere diensten dan audits.

Voor het boekjaar dat op 31 december 2025 afloopt, werden professionele diensten geleverd door Forvis Mazars Bedrijfsrevisoren, een besloten vennootschap naar Belgisch recht, met maatschappelijke zetel te Bolwerklaan 21 b8, 1210 Brussel, België, en ingeschreven in het rechtspersonenregister van Brussel onder het ondernemingsnummer 0428.837.889, en haar gelieerde ondernemingen.

De opdracht van Forvis Mazars begon op de datum van de jaarlijkse algemene vergadering van 20 april 2024. Forvis Mazars is commissaris van de rekeningen van de coöperatie voor een periode van drie jaar. De opdracht eindigt na afloop van de jaarlijkse algemene vergadering in 2027, wanneer de jaarrekening van 2026 goedgekeurd wordt.

## **BIJLAGE 4: BEREKENING VAN DE ACTIVA ONDER BEHEER EN IMPACT OP HET STATUUT BIJ DE FSMA**

Sinds 2010 is Alterfin erkend als ontwikkelingsfonds, krachtens de wet van 1 juni 2008, die een belastingvermindering invoerde voor deelnemingen in ontwikkelingsfondsen voor microfinanciering actief in ontwikkelingslanden.

In 2014, na de omzetting van de Richtlijn 2011/61/EU in de Belgische wet betreffende de alternatieve instellingen voor collectieve belegging en hun beheerders van 19 april 2014 (de "AICB-wet"), heeft Alterfin, een alternatieve instelling voor collectieve belegging ("AICB"), een aanvraag ingediend bij de autoriteit voor financiële diensten en markten ("FSMA") voor registratie op de AICB-lijst. Als gevolg hiervan heeft de FSMA Alterfin geregistreerd als beheerder van zelfbeheerde, kleinschalige AICB onder Belgisch recht, in overeenstemming met artikel 106 van de AICB-wet. Die bepaling beschouwt

een AICB als kleinschalig wanneer de activa onder beheer (assets under management of “AuM”) niet meer bedragen dan 100 miljoen euro wanneer een hefboomeffect wordt toegepast. De methode voor de berekening van AuM wordt verder omschreven in artikelen 2, 7 en 8 van Gedelegeerde Verordening (EU) nr. 231/2013.

Dankzij de status van Alterfin als ontwikkelingsfonds en als zelfbeheerde, kleinschalige AICB kon de onderneming een reglementaire afwijking genieten. Meer bepaald kende Alterfin een vrijstelling van enkele bepalingen van de AICB-wet en had het geen FSMA-vergunning nodig om haar activiteiten uit te oefenen. Overeenkomstig artikel 107 van de AICB-wet diende Alterfin zich enkel te registreren bij de FSMA via een kennisgeving, in plaats van een formele goedkeuring te verkrijgen.

Sinds september 2024 is Alterfin in gesprek met de FSMA over de berekening van haar AuM in overeenstemming met de relevante wettelijke bepalingen. In januari 2025 concludeerde Alterfin, onder begeleiding van de FSMA, dat haar AuM voortaan meer dan 100 miljoen euro bedraagt (zie tabel hieronder). Deze berekening, gebaseerd op de geldende wetgeving, omvat zowel het balanstotaal als de nominale waarden van alle off-balance swaps en derivaten. Hoewel het Ministerie van Financiën in januari 2025 de status van Alterfin als ontwikkelingsfonds met nog eens vijf jaar heeft verlengd, vereist het voorziene verlies van de status als kleinschalige beheerder van een AICB nu dat Alterfin een FSMA-vergunning aanvraagt en voldoet aan meer uitgebreide rapportageverplichtingen.

In overleg met en onder toezicht van de FSMA bereidt Alterfin zich voor op de overgang naar het regime van een grootschalige AICB (of klassieke AICB), met bijbehorende verplichtingen. De FSMA heeft geadviseerd dat dit migratieproces tussen zes en twaalf maanden kan duren, en in uitzonderlijke omstandigheden, tussen achttien en vierentwintig maanden. Tijdens deze overgangperiode zal Alterfin haar activiteiten gewoon voortzetten.

Berekening activa onder beheer (AuM), in euro *	
Totaal activa	164.304.750
Valutarisico-afdekking	38.028.743
Interest Rate Swaps	23.803.249
<b>Totaal activa onder beheer op 31/12/2025</b>	<b>226.136.743</b>

\* Volgens definitie van FSMA



Alterfin CV  
Liefdadigheidsstraat 18-26  
B-1210 Brussel  
☎ +32 (0)2 538 58 62  
info@alterfin.be  
www.alterfin.be

