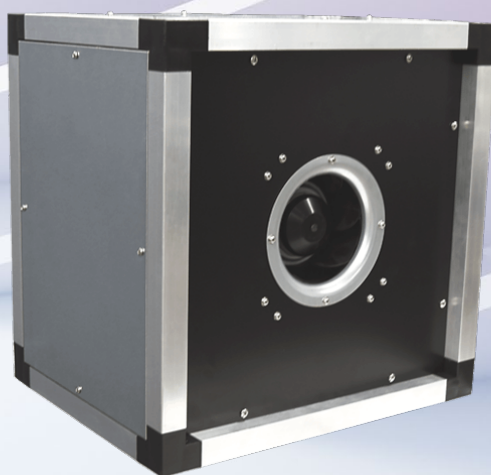


Manual de Instalação e Manutenção

Modul AC



Criação France Air 2022
Todos os direitos de reprodução reservados
Versão MAI22/V1.0

Mais informações sobre o produto em www.guia.france-air.pt

Conteúdo

1. Objetivo do manual de instruções.....	2
2. Apresentação do produto.....	2
3. Atravancamentos	3
4. Armazenamento e manuseamento	3
5. Instalação.....	3
6. Características técnicas	4
7. Ligações elétricas	Erro! Marcador não definido.
8. Curvas do ventilador.....	4
9. Arranque do equipamento e sua utilização regular	6
10. Em caso de avaria ou acidente	7

1. Objetivo do manual de instruções

O presente documento tem como objetivo ser descritivo quanto à instalação, utilização e manutenção do equipamento e orientador quanto à forma e condições de utilização num contexto genérico não contendo nas suas especificações certos condicionalismos locais de aplicação em obra.

Deste modo, o que se pretende com este manual de instruções é facilitar a familiarização com o equipamento e aproveitar todas as suas possibilidades de utilização previstas para a sua respetiva aplicação.

As instruções de serviço contêm indicações importantes para o funcionamento seguro, apropriado e económico do equipamento.

A sua observância ajuda a evitar perigos, reduzir os custos de reparação, a duração de interrupções de funcionamento, aumentar a fiabilidade de serviço e a durabilidade do equipamento.

As presentes instruções de serviço terão de ser completadas acrescentando as instruções resultantes de regulamentos nacionais em vigor referentes à prevenção de acidentes e à proteção do meio ambiente.

2. Apresentação do produto

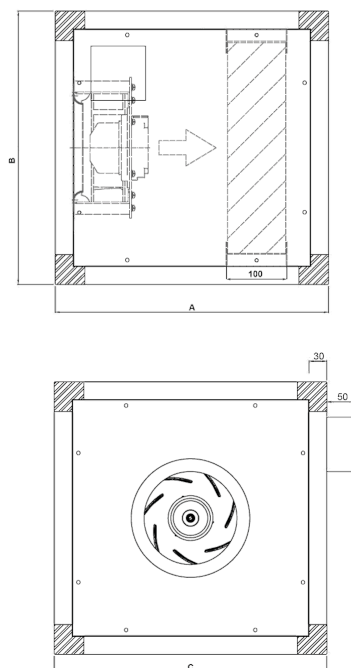
Caixa de ventilação com estrutura em perfil de alumínio sem acabamento. Painéis em parede dupla em chapa de aço galvanizado sem tratamento e pintura. Isolamento térmico e acústico de 25mm de espessura. Ventilador centrífugo, de simples aspiração, com turbina, de pás recuadas, equilibrada estática e dinamicamente.

Motor AC, monofásico ou trifásico de rotor externo diretamente acoplado. A velocidade varia através de um variador de tensão, Varionys One ou variador de frequência, Soft Drive V2, dependendo se é um motor monofásico ou trifásico.

Todos os modelos da Modul AC não são fornecidos com caixas de ligação nem potenciômetro integrado.

Tipo Modul AC, marca France Air.

3. Atravancamentos



Modelos	A [mm]	B [mm]	C [mm]	Peso [Kg]
225	360	460	460	20
280				27
400	560	660	660	51
450				54
500				61

4. Armazenamento e manuseamento

Como fator de segurança, o ventilador deverá ser armazenado, manuseado e instalado com cuidado.

- **Atenção a:**
 - descarregar numa zona seca;
 - evitar choques;
 - não use o ventilador como bancada ou andaime.
- **O ventilador:**
 - deverá ser armazenado em local seco e protegido da água e do gelo;
 - não deve ser empilhado além da embalagem original;
 - deverá ser armazenado adequadamente para evitar danos ou deformações resultantes de impacto ou alta humidade.
 - Uma vez instalado, deve ser mantido longe de qualquer projeção (cimento, tinta, água, poeira) que poderá prejudicar a sua operação.

5. Instalação

Durante a montagem do equipamento, deve-se cumprir as imposições do plano de segurança e saúde (caso exista) ou instruções de trabalho específicas para o trabalho em causa, incluindo a necessidade ou não da utilização de equipamentos de proteção individual ou coletiva.

Os acessórios utilizados, quando não fornecidos pela France Air, devem ser selecionados garantindo as mesmas características técnicas dos recomendados de acordo com as especificações deste produto.

O equipamento foi fabricado prevendo a utilização de acessórios France Air ou equivalentes com vista à diminuição do ruído e das vibrações mediante uma avaliação das condições da instalação.

Deve ser efetuado um estudo prévio dos condicionalismos locais, estabilidade da estrutura de apoio, alimentação elétrica, temperatura ambiente e do fluido transportado e outras situações descritas neste manual para verificar se estes se encontram dentro dos valores previstos pelo fabricante para o equipamento em causa.

Todos os equipamentos de trabalho e acessórios utilizados nas operações descritas neste manual devem de estar de acordo com as diretivas comunitárias aplicáveis, ou outra legislação Nacional em vigor.

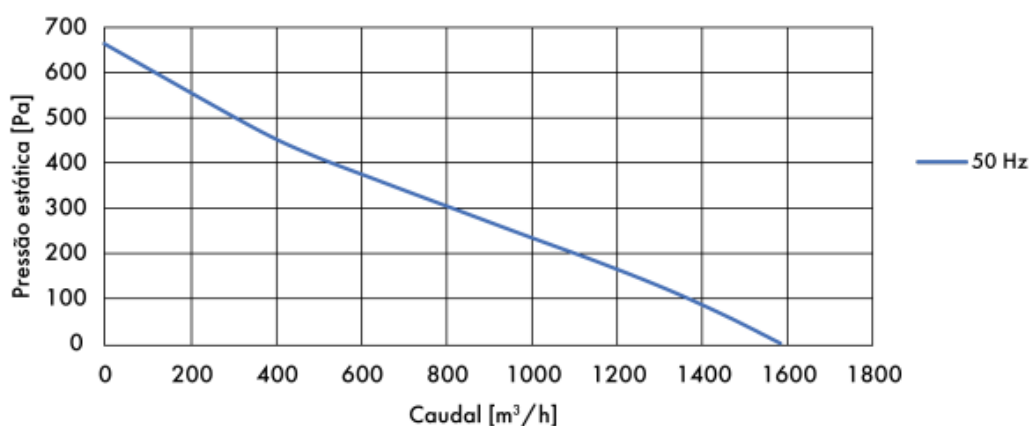
Devem ser previstos os acessos necessários para as intervenções de manutenção.

6. Características técnicas

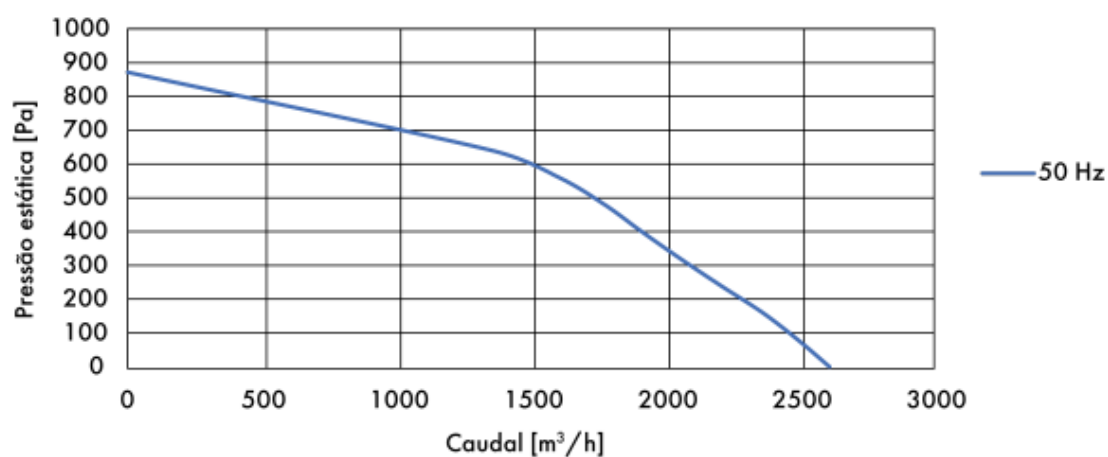
Modelos	Grau de proteção	Potência nominal [W]	Intensidade máxima [A]	Tensão [V]	Frequência [Hz]	Caudal máximo [m³/h]
225	IP 44	190	0,91	220	50	1588
280	IP 54	460	0,9	380		2600
400		320	0,92			3990
		430	0,94		4550	
450		550	1,3		5930	
500		1000	1,8		7000	
		1100	2,5		8000	

8. Curvas do ventilador

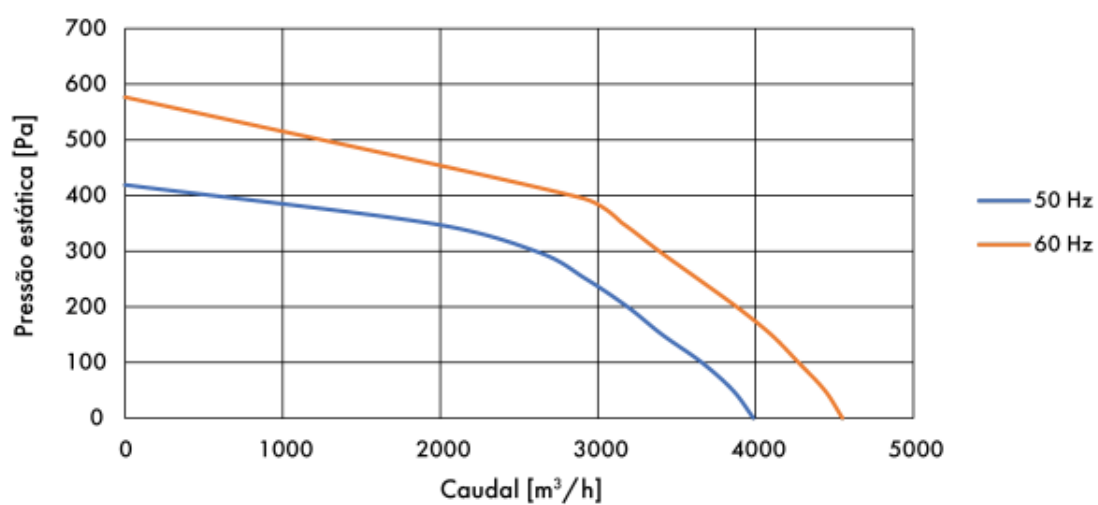
- Modelo 225



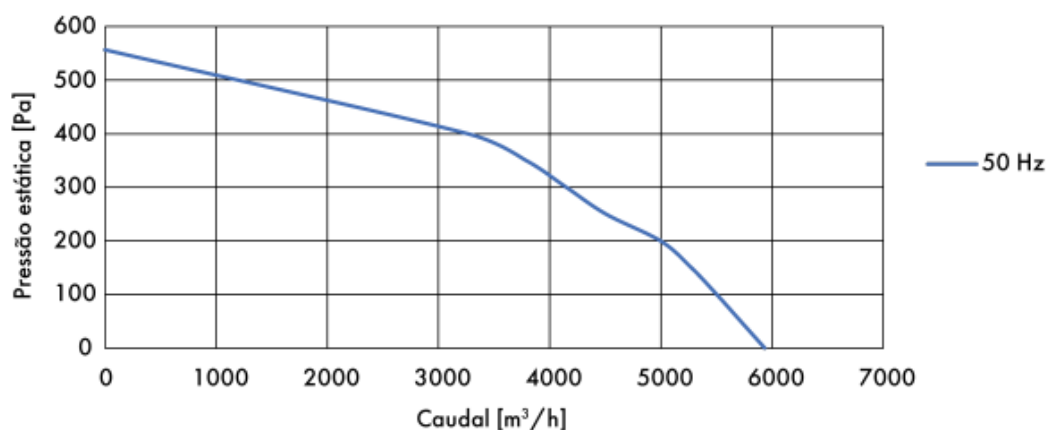
- Modelo 250



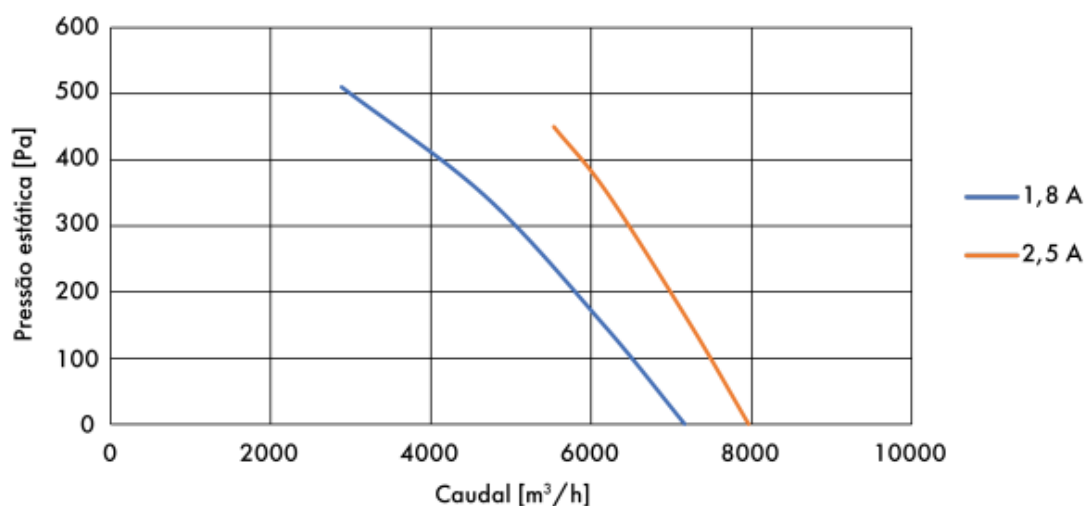
- Modelo 400



- **Modelo 450**



- **Modelo 500**



9. Arranque do equipamento e sua utilização regular

- **Primeira colocação em serviço**

Verificar se o equipamento se encontra a funcionar corretamente, nomeadamente o sentido de rotação e as vibrações.

Devem ser efetuadas medições das suas performances, aeróbicas, acústicas e elétricas, comparando-as com as características técnicas previstas.

- **Utilização regular**

Antes da entrega ao utilizador final, o equipamento deve ser inspecionado para garantir que oferece condições de segurança para a sua operação normal e prevista.

Na instalação, deverá ser assegurada a não entrada de líquidos e objetos sólidos para o seu interior.

Também deverá de ser assegurado que animais e pessoas não possam ter contacto com os elementos elétricos e com elementos móveis.

Não deve de ser feita qualquer alteração ou adulteração de dispositivos de segurança que não esteja prevista neste manual e que coloque em risco pessoas, bens e/ou animais.

10. Em caso de avaria ou acidente

Caso se detete alguma anomalia ou deficiência no funcionamento do equipamento ou ocorra algum acidente relacionado com o mesmo, este deve ser parado em segurança e deve ser comunicada imediatamente aos responsáveis tal ocorrência e se necessário isolar a área.

Em caso de dúvidas, por favor entrar em contato com o Departamento Técnico da France Air Portugal.

FRANCE AIR PORTUGAL, LDA

Grande Lisboa

Avenida Casal da Serra, N.º 7, Sala 3
2625-085 Póvoa de Santa Iria

Grande Porto

Zona Industrial da Maia, Setor IX – Sul
Rua de Eng.º João Tallone, Lote 7
4470-516 Maia

Algarve

Zona Industrial Vale da Venda, Lote 2G
8005-412 Faro

france.air.portugal@france-air.com
www.france-air.pt