



Impact

Rapport  
d'impact  
2023









# Sommaire

---

<b>Notre intentionnalité</b>	<b>7</b>
La théorie du changement de RAISE Impact	9
Le process d'investissement à impact	10
La contribution aux ODD	15
<b>Notre additionnalité</b>	<b>21</b>
L'accompagnement de RAISE Impact	23
Améliorer la performance durable	25
<b>Mesurer notre impact</b>	<b>29</b>
Impact consolidé à l'échelle du fonds	31
La performance durable consolidée du fonds	34
La performance durable des investissements	37
<b>Annexes</b>	<b>73</b>
Indicateurs PAI (Principal Adverse Impact)	75
Détail de la performance durable du fonds	79

# Édito

---



**Aglaé Touchard Le Drian  
et Serge Bedrossian,**  
*Co-heads de RAISE Impact*



**Malgré des défis liés à un contexte économique marqué par l'inflation et des taux élevés, RAISE Impact a maintenu son cap, démontré la résilience du portefeuille et sa croissance continue, confirmant sa capacité à répondre à des besoins environnementaux et sociaux urgents et importants. En 2023, la poursuite du déploiement du fonds, l'accompagnement actif des participations et l'ouverture de deux bureaux en Europe ont renforcé la position de pionnier de l'investissement small-mid cap à impact de RAISE Impact.**

## Déploiement du fonds : 17 investissements directs et 180 millions d'euros déployés

Au cours de l'année passée, l'équipe a consolidé le portefeuille du fonds en réalisant une nouvelle opération, Tri-O Greenwishes, leader indépendant dans la gestion des déchets industriels pour les entreprises du secteur tertiaire en Île-de-France, et en réinvestissant dans quatre participations historiques – M2i, Castalie, Eqwal et Talis – déployant un montant total additionnel de 18,6 millions d'euros. À fin 2023, l'équipe a ainsi réalisé 17 investissements directs, déployant 180 millions d'euros dans des entreprises engagées en faveur de la transition environnementale et de l'inclusion sociale.

Grâce à ses participations directes, le fonds a accompagné plus de 540 000 bénéficiaires, avec 56 927 spécifiquement liés à France 2i en proportion de sa détention. De plus, il a contribué à éviter 115 430 tonnes de CO<sub>2</sub> (10 933 pour France 2i) et plus de 31 245 tonnes de déchets et produits néfastes (1 262 pour France 2i).

## Accompagnement actif créateur de valeur et d'impact sur des enjeux d'actualité

Cette année encore, l'accompagnement actif des entreprises du portefeuille a été au cœur du quotidien des équipes. Des initiatives de transformation durable ont été développées, des opérations de build-up réalisées (65 à date) ainsi que des levées de dette.

Pour adresser les enjeux de digitalisation et de gestion de la data, le Groupe RAISE s'est doté d'un Chief Data Officer, Alexis Deudon. Afin d'accélérer la transformation durable des participations du portefeuille, l'équipe a lancé la Climate Academy : un circuit de formations animées par des experts. Plusieurs ateliers spécifiques de décarbonation ont permis au portefeuille non seulement d'anticiper les évolutions réglementaires mais surtout d'en faire une opportunité de développement. Enfin, plusieurs événements et conférences exclusives ont jalonné l'année comme l'intervention croisée d'Emmanuel Faber et Patrick de Cambourg, chez RAISE, qui a permis d'anticiper la convergence des standards de développement durable.

Afin de maintenir notre position de pionnier dans l'investissement small/mid cap à impact, l'équipe continue d'améliorer continuellement la méthodologie de scoring de l'impact en lien avec les Objectifs de Développement Durable de l'ONU, en tenant compte par ailleurs des dernières évolutions réglementaires européennes. RAISE Impact contribue également aux réflexions sur les évolutions réglementaires à travers des groupes de travail, des articles d'opinion co-portés avec d'autres acteurs et en participant activement aux consultations de la Commission Européenne sur la réglementation SFDR.

## Reconnaissance et grandes ambitions

Gage de ce sérieux, en décembre dernier, les ESG AAA European Awards 2023 du Private Equity Wire ont récompensé l'excellence environnementale, sociale et de gouvernance dans le capital-investissement. Parmi les lauréats, RAISE Impact s'est distingué en tant que fier récipiendaire du prix AAA Winner dans la catégorie «Best ESG Impact fund».

Côté Groupe, RAISE a étendu son implantation avec l'ouverture de bureaux dans deux places financières en Europe : Londres et Munich. Fer de lance de cette européanisation, RAISE Impact s'est renforcé avec l'arrivée de Moritz Schumann, un profil international et expérimenté, Directeur de Participations couvrant l'Europe germanophone aussi bien pour sourcer et exécuter des investissements pour le fonds, que pour accompagner les participations dans leur expansion européenne organique ou par acquisitions. L'année 2023 signe également l'arrivée dans l'équipe de Solène Delor au poste de Chargée d'Affaires ainsi que de Charlotte Colson en tant qu'Analyste.

L'année 2024 devrait marquer la fin du déploiement du premier fonds de RAISE Impact, témoignant de la confiance des investisseurs et renforçant la détermination de l'équipe à approfondir son engagement. Le portefeuille sera au cœur de l'action de l'équipe pour poursuivre son accompagnement actif créateur de valeur et d'impact. 2024 devrait être également l'année de lancement du fonds successeur, RAISE Impact répondant à une demande forte des PME européennes à impact, leur apportant son écosystème unique d'accès aux grands groupes et à l'innovation, son accompagnement opérationnel fort et son soutien actif dans l'accélération et la mesure de leur trajectoire d'impact créatrice de valeur. L'année à venir s'annonce donc riche en défis, et c'est avec enthousiasme que l'équipe Impact l'entame, convaincus que 2024 pourra être une année de croissance et de création de valeur au service d'une économie responsable et durable.

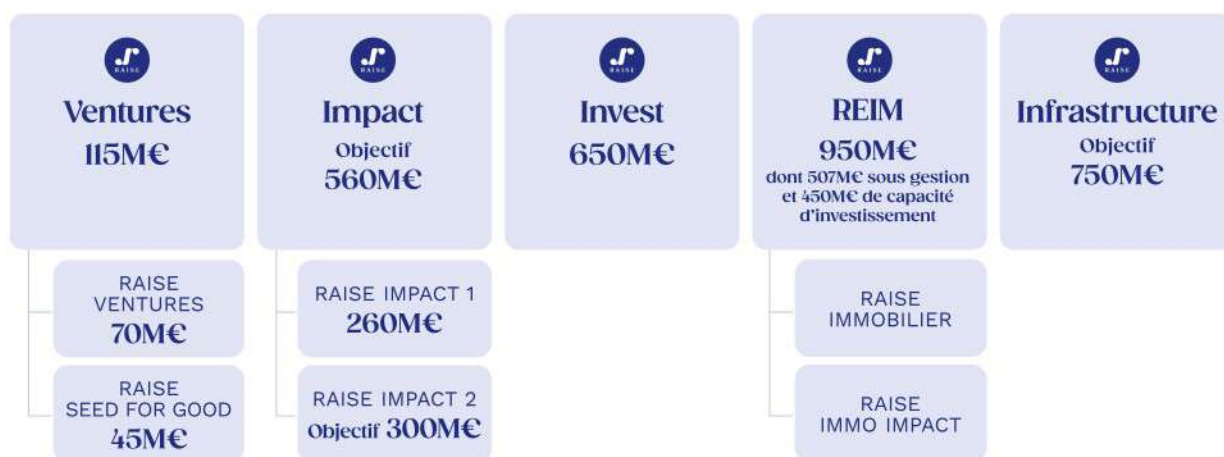


# Le modèle de RAISE

3 BUREAUX : PARIS, LONDRES ET MUNICH

2Mds€\*

## Une plateforme d'investissement



## Des activités philanthropiques



**ACCÉLÉRATEUR PHILANTHROPIQUE**  
60M€ dont 30M€ réunis grâce à la générosité des équipes d'investissement, qui donnent 50% de leur carried-interest

INVESTIR POUR L'ENFANCE  
39M€

## Des activités d'innovation

**RAISE·LAB**  
Conseil en Open innovation

*la Plume*  
Séminaire de dirigeants

\* AUM au 31/12/2023

# Présentation RAISE Impact

257M€

levés

197M€

appelés

21

opérations

11

collaborateurs

1

méthodologie unique  
de mesure  
et de management  
de l'impact

43

KPI d'impact suivis

150

indicateurs ESG suivis

**Le fonds cible en priorité des investissements dans des PME-PMI en croissance ayant l'intention de générer un impact positif, qu'il s'agisse d'entreprises à mission ou en transformation environnementale et/ou sociale.**

Le fonds peut subsidiairement investir dans de jeunes entreprises ayant un impact fort et étant capables de passer à l'échelle. Était également prévue initialement une enveloppe indirecte dans quelques fonds à impact offrant une diversification géographique et/ou sectorielle, ainsi que des opportunités de co-investissement (maximum 10% de la taille du fonds).

France 2i est un investisseur minoritaire actif (à travers des tickets pouvant aller jusqu'à 25M€). Le fonds investit majoritairement en France et en Europe et cible notamment la transition énergétique et agricole, l'économie circulaire et l'inclusion sociale.

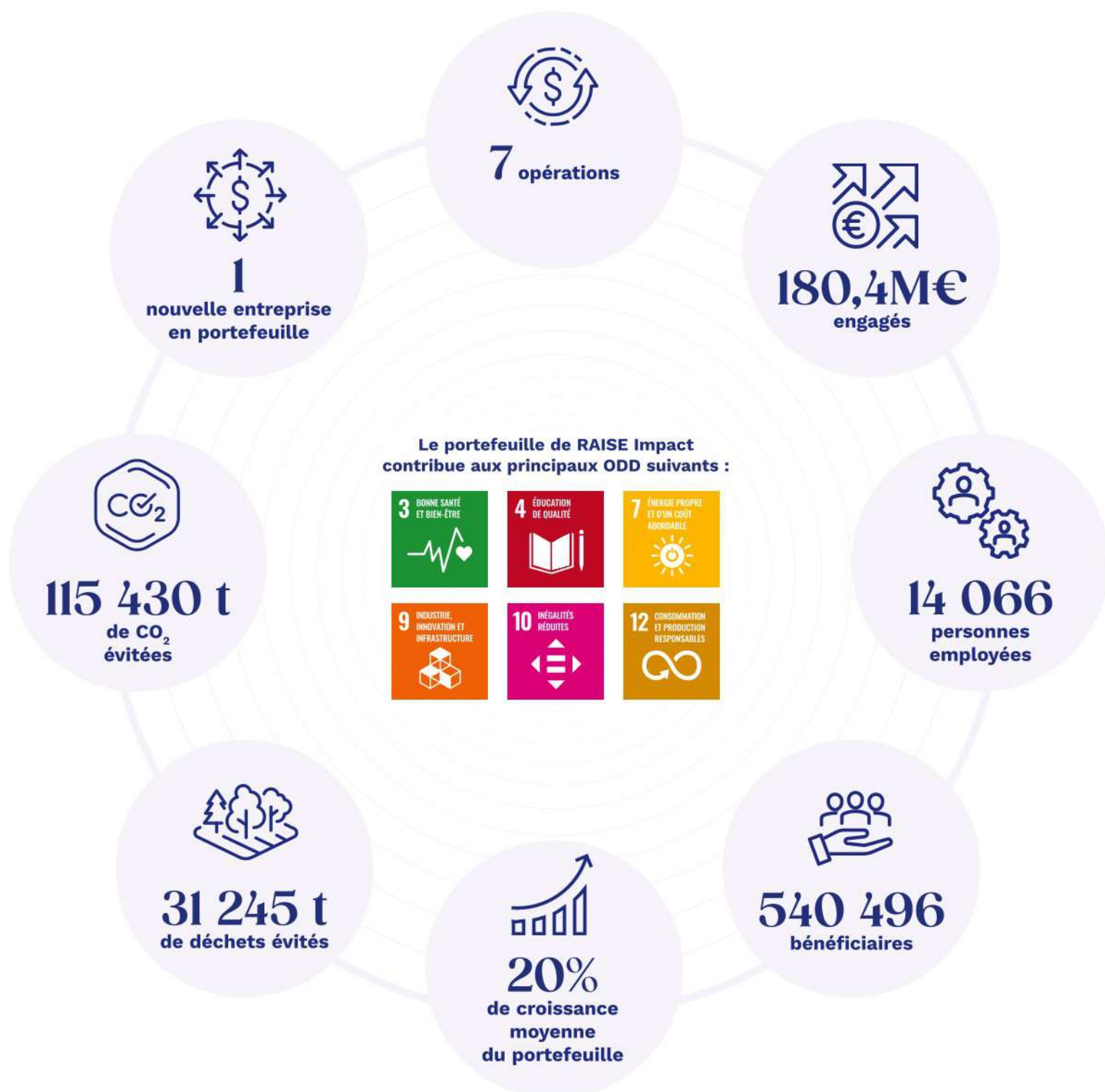
La mesure de l'impact est au cœur de la stratégie de France 2i. La contribution aux Objectifs de Développement Durable de l'ONU est mesurée et suivie pour chaque investissement.

Des indicateurs et des objectifs d'impact sont par ailleurs définis pour chaque investissement réalisé, dans la volonté d'aligner le management à l'amélioration de la trajectoire d'impact de l'entreprise.

La stratégie du fonds vise à maximiser l'impact des investissements, tout en assurant la meilleure performance économique possible.

Pour cela, France 2i cible des entreprises ou projets pouvant apporter des réponses systémiques et économiquement viables à des problématiques urgentes et importantes répondant notamment aux 17 Objectifs de Développement Durable de l'ONU.

# Chiffres clés 2023



Données d'impact communiquées sur le portefeuille direct, en global



# Intentionnalité







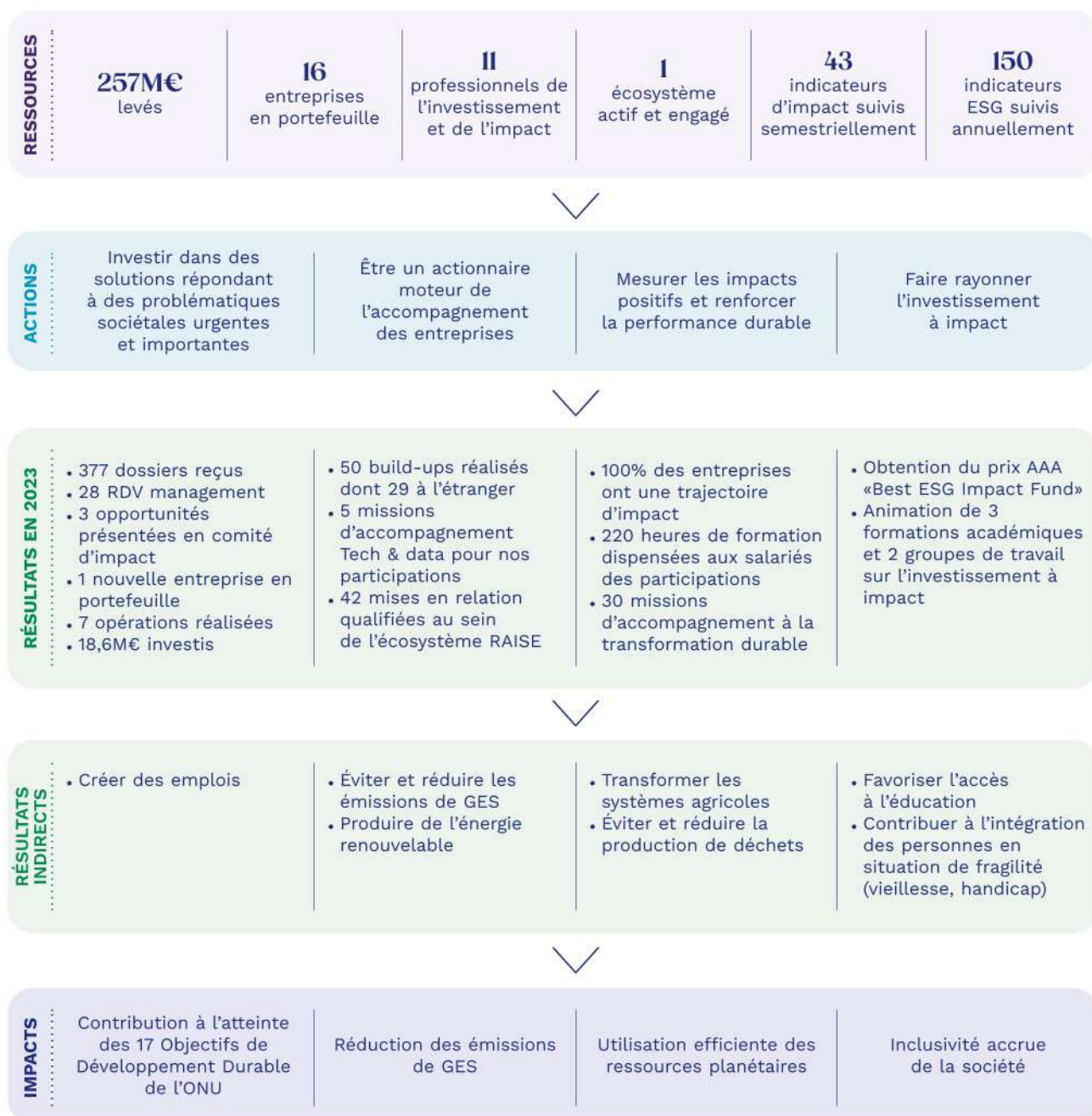
# 01



# Théorie du changement de RAISE Impact

La stratégie du fonds vise à maximiser l'impact des investissements, tout en assurant la meilleure performance économique possible.

Guidé par sa théorie du changement, RAISE Impact cible des entreprises ou projets pouvant apporter des réponses systémiques et économiquement viables à des problématiques urgentes et importantes répondant notamment aux 17 Objectifs de Développement Durable de l'ONU.





1

## Sourcing de l'opportunité

- Examiner la contribution de l'entreprise aux ODD grâce au filtre Urgent, Important et Systémique (UIS)
- S'assurer du respect des exclusion normatives et thématiques de RAISE

# Process d'investissement à impact

**L'impact est intégré tout au long du processus d'investissement.**

2

## Analyse du dossier

- Évaluer l'impact positif de l'entreprise via la mesure du volume et de l'intensité d'impact
- Apprécier l'intentionnalité des dirigeants
- Valider la thèse d'impact avec le comité d'impact

3

## Décision d'investissement

- Analyser la viabilité financière du dossier
- Examiner la performance durable de l'entreprise via un Audit ESG
- Co-construire une trajectoire d'impact avec les dirigeants (Business Plan d'Impact)
- Valider la viabilité financière avec le comité d'investissement
- Inclure des clauses impact, climat et ESG dans la documentation juridique

4

## Suivi du portefeuille

- Jouer un rôle de minoritaire actif au sein des instances de gouvernance (notamment des comités ESG)
- Accompagner l'accélération de la croissance et de l'innovation
- Soutenir la structuration de l'entreprise
- Améliorer la performance durable, avec la définition et le suivi du Plan d'Action Social et Environnemental (PASE)

5

## Sortie

- Calculer la performance financière et d'impact
- Valoriser les améliorations de la performance d'impact et durable
- Valider le carried basé sur la performance d'impact de l'entreprise

- Impact positif
- Gestion des externalités négatives
- Additionnalité de RAISE Impact



# Nos comités



**Clara Gaymard,**  
*Co-fondatrice  
de RAISE*



**Aglaé Touchard  
Le Drian,**  
*Co-head  
de RAISE Impact*



**Serge Bedrossian,**  
*Co-head  
de RAISE Impact*



**Éric Coisne,**  
*Senior Advisor  
de RAISE*



**Arnaud Mourot,**  
*Directeur Général  
Europe d'Ashoka*



**Pierre Menet,**  
*Caisse des Dépôts  
Banque des Territoires*



**Alexandre Giraud,**  
*Directeur du Mécénat  
Fondation de France*

## Le Comité d'Impact

Parce que la recherche d'Impact est au cœur de la stratégie de France 2i, le Comité d'Impact évalue la contribution de chaque proposition d'investissement aux Objectifs de Développement Durable de l'ONU et les principaux indicateurs d'impact environnemental et social. Son avis est consultatif.



## Membres votants



**Gonzague de Blignières,**  
Co-fondateur  
de RAISE



**Aglaé Touchard  
Le Drian,**  
Co-head  
de RAISE Impact



**Serge Bedrossian,**  
Co-head  
de RAISE Impact



**Éric Coisne,**  
Senior Advisor  
de RAISE

## Membres consultatifs



**Olivier Neumann,**  
Directeur Administratif  
et Financier  
Fondation de France



**Jean Moreau,**  
Co-fondateur  
Phenix



**René Proglio,**  
Partner  
PJT

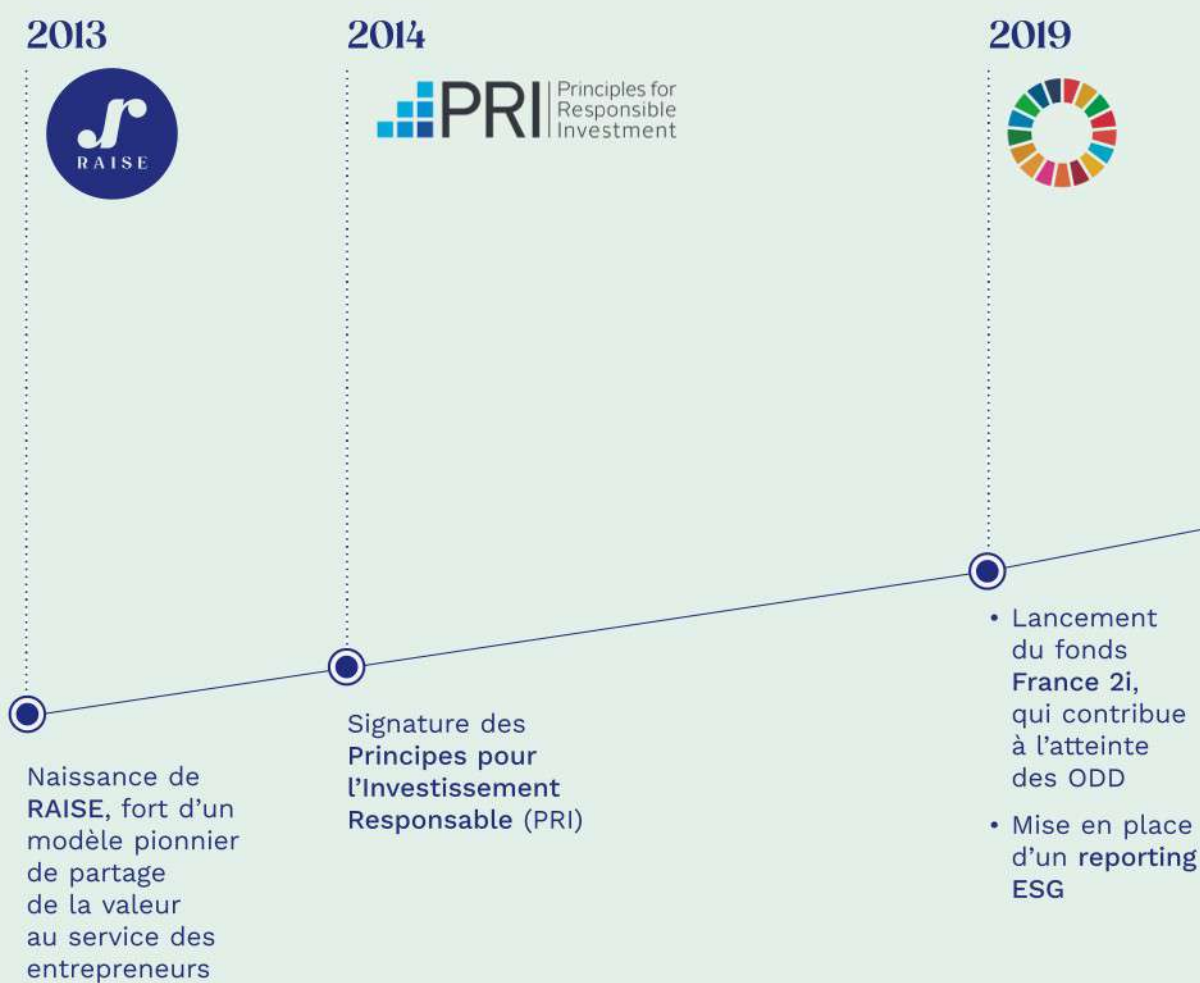
## Le Comité d'Investissement

Le Comité d'Investissement (et de désinvestissement) valide les aspects business et marché de chaque investissement, réinvestissement ou sortie et prend la décision afférente.



# Historique de la démarche

Un pionnier de l'investissement à impact auprès des PME et ETI

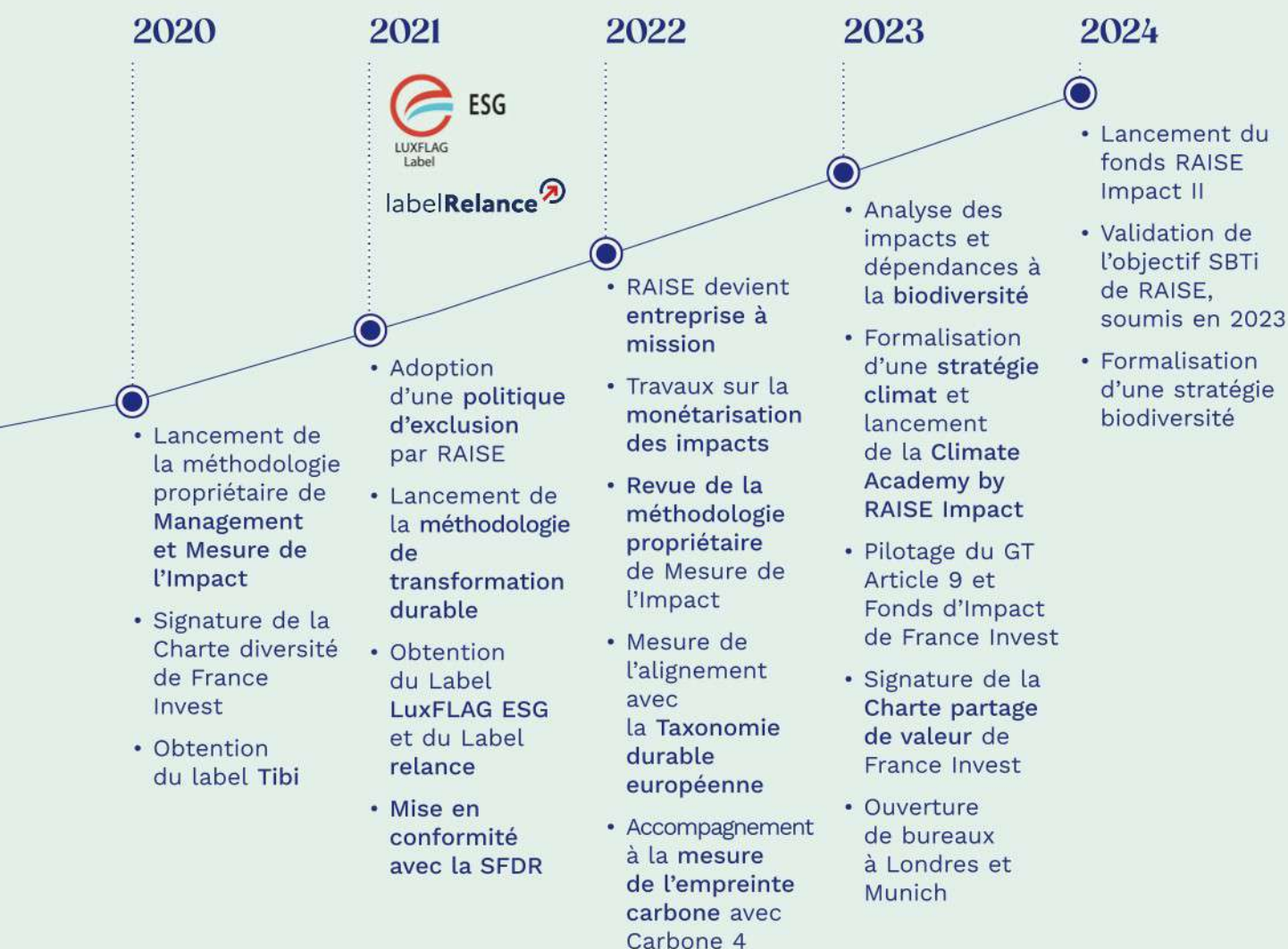


**RAISE Impact s'engage au sein de notre écosystème en étant un membre actif de nombreuses organisations de place**

FranceInvest - Commissions Impact et Sustainability







Impact France



Institut de la Finance durable



Impact Europe



GIIN





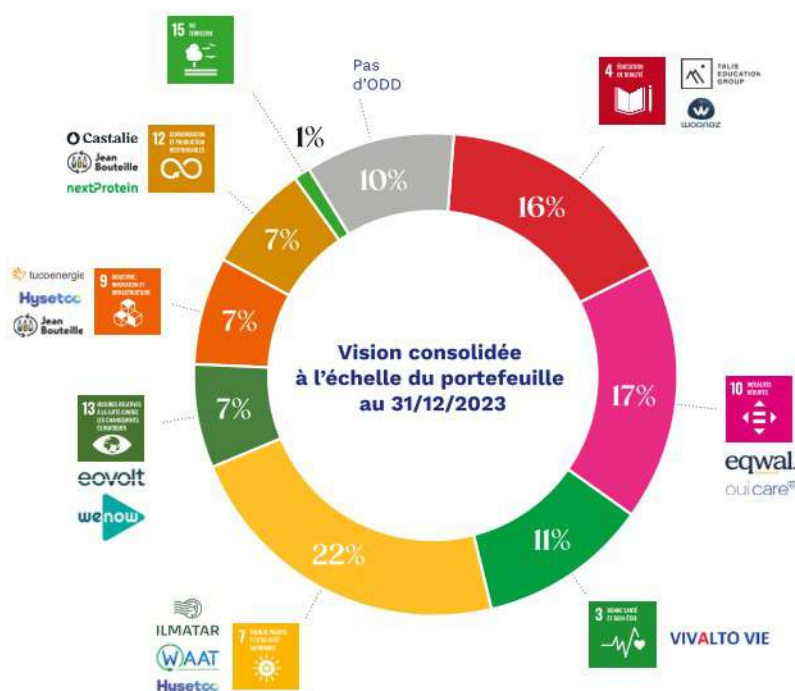
# Contribution consolidée aux ODD

Par ses investissements, RAISE Impact a pour objectif de contribuer aux Objectifs de Développement Durable (ODD) des Nations unies. L'évaluation des impacts peut être réalisée de façon agrégée à l'échelle du portefeuille, ou de façon individuelle au niveau de chaque entreprise.

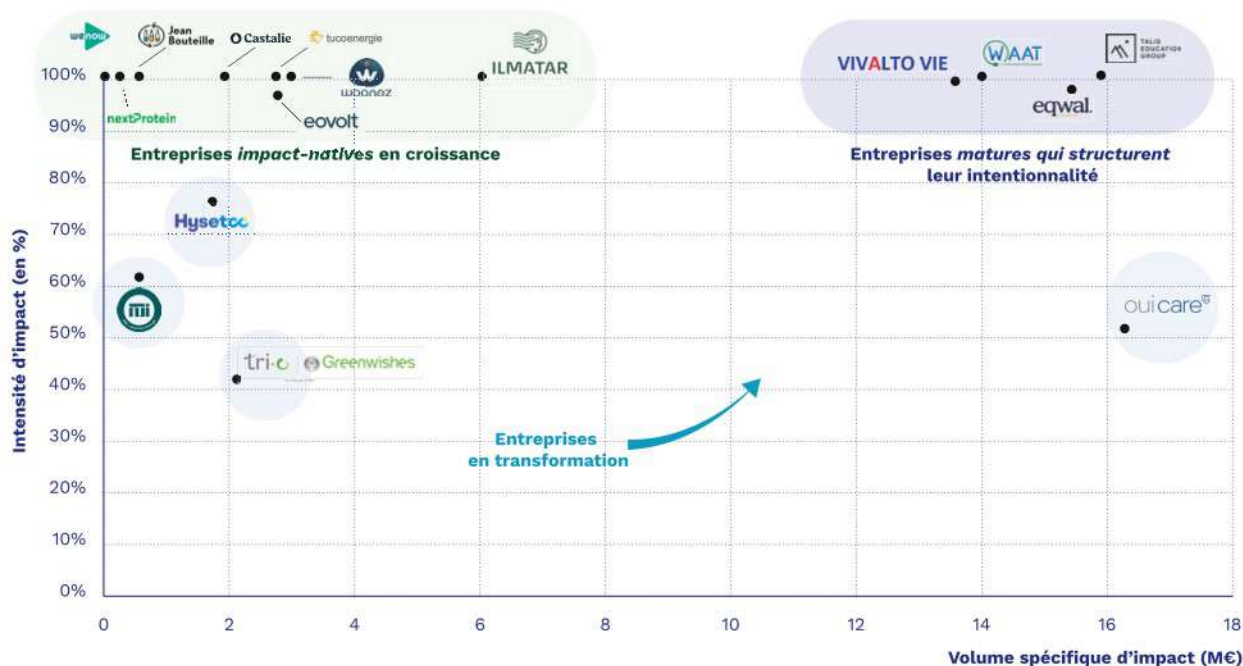
## Contribution aux ODD des montants investis par RAISE Impact au 31/12/2023

La contribution des investissements directs du fonds aux ODD est répartie entre 44% à dominante sociale (Education de Qualité (#4) ; Réduction des inégalités (#10) et Bonne santé et bien-être (#3)) et 44% à dominante environnementale (Energie Propre (#7) ; Lutte contre le changement climatique (#13) ; Industrie, Innovation et Infrastructure (#9) ; Consommation et production responsable (#12) ; Vie terrestre (#15) et Faim Zéro (#2)).

**Méthodologie :** la part du CA de l'entreprise contribuant directement à un ODD est pondérée par le montant investi par RAISE Impact au 31/12/2023.



## Vision comparée des scores d'impact au 31/12/2023





# Méthodologie MMI

RAISE Impact a développé une méthodologie propriétaire de mesure d'Impact permettant de qualifier l'intensité d'Impact d'une société et de quantifier son volume d'Impact.

L'objectif est d'évaluer toute entreprise, peu importe son secteur ou sa taille, sur une échelle de contribution aux enjeux environnementaux et sociaux reflétés par les ODD. Ces indicateurs deviennent une boussole pour le suivi de l'ensemble des participations du portefeuille.

## Calcul de l'intensité d'impact (en %)

Permet de **qualifier** l'intensité d'impact de la société sans prise en compte de sa taille/chiffre d'affaires



Les Objectifs du Développement Durable (ODD) sont arrêtés par l'équipe d'investissement lors de l'analyse de l'opportunité. RAISE Impact cherchera à identifier au moins une contribution directe à une cible des ODD.

## Calcul du volume d'impact (en M€)

Permet de **quantifier** le volume d'impact de la société en prenant en compte sa taille/chiffre d'affaires



\* Le ratio d'impact est plafonné à 100%.



# Transition énergétique



## Une problématique urgente et importante, répondant aux ODD

Le dernier rapport du GIEC<sup>(1)</sup> rappelle que les émissions de gaz à effet de serre (GES) dues aux activités humaines ont réchauffé le climat à un rythme sans précédent : +1,1°C depuis la période pré-industrielle en 2023, et probablement +1.5°C d'ici 2030. Chaque incrément compte : il faut rapidement mettre en place des actions fortes et durables pour ralentir ce réchauffement climatique<sup>(2)</sup>.

Il convient donc d'agir sur les secteurs d'activité responsables de 79% des émissions de GES à l'échelle planétaire : l'énergie, le transport et la construction. En Europe, l'énergie est à 70% dépendante des énergies fossiles<sup>(3)</sup>. Il faut décarboner la production d'énergie donc, mais aussi réinventer les secteurs qui dépendent le plus des énergies fossiles : les transports et l'utilisation des bâtiments, qui représentent respectivement 30% et 16% des émissions de GES en Europe<sup>(4)</sup>.

### Les domaines d'action de RAISE Impact



#### ● Décarboner le mix-énergétique européen

RAISE Impact accélère le passage aux énergies renouvelables à l'échelle européenne, à travers l'investissement dans des actifs de production et de stockage d'énergie



**ILMATAR** CapEnergie 4

#### ● Favoriser des mobilités bas-carbone

RAISE Impact soutient les mobilités bas-carbone, notamment les alternatives à la voiture individuelle thermique, l'électrification du transport longue-distance, l'optimisation de la logistique



#### ● Améliorer l'efficacité énergétique des bâtiments et des processus industriels

RAISE Impact soutient les solutions d'optimisation de la consommation énergétique à travers la rénovation des bâtiments, les systèmes de co-production d'énergie, etc.



**tucoenergie**

(1) Groupe intergouvernemental d'experts sur l'évolution du climat (GIEC), Synthèse du sixième rapport d'évaluation.

(2) En 2011-2020 par rapport à 1850-1900.

(3) Agence Internationale de l'Énergie, Approvisionnement total en énergie (2020).

(4) Ministère de la Transition Ecologique, Chiffres clés du climat France, Europe, Monde (2019).



# Transition agricole

## Une problématique urgente et importante, répondant aux ODD

L'agriculture est très dépendante des services qui lui sont rendus par la biodiversité, notamment la pollinisation ou la régulation des cycles de l'eau et des sols.

Mais l'agriculture intensive contribue activement à la surexploitation des ressources (près d'un tiers des stocks de poissons sont surexploités<sup>(1)</sup>), la pollution, l'utilisation excessive d'intrants externes (près de 11Mt d'engrais minéraux sont consommés annuellement en Europe<sup>(2)</sup>) et les changements dans la gestion des terres (80% de la déforestation mondiale est causée par l'agriculture<sup>(3)</sup>).

Il est urgent de réinventer le modèle agricole, pour garantir la sécurité alimentaire pour tous, produire les denrées alimentaires dans le respect des écosystèmes, ainsi que l'atténuation et l'adaptation au changement climatique.

### Les domaines d'action de RAISE Impact



#### Repenser de manière durable l'agriculture et ses modes de distribution

RAISE Impact souhaite soutenir des pratiques durables tout au long de la chaîne de valeur, de l'identification de cultures alternatives à la réorganisation des chaînes d'approvisionnement

**nextProtein** Sustainable Ocean Fund

#### Rendre le secteur agricole positif pour la nature et pour l'homme

RAISE Impact souhaite soutenir et valoriser l'agriculture régénératrice, qui respecte les écosystèmes, toute en rémunérant les agriculteurs à leur juste niveau



(1) FAO, Rapport sur la biodiversité pour l'alimentation et l'agriculture (2019)

(2) Eurostat, «Mineral fertiliser consumption in agriculture»

(3) FAO, rapport sur l'état mondial des forêts (2022)





# Économie circulaire

## Une problématique urgente et importante, répondant aux ODD

Il faudrait actuellement 1,75 terre pour régénérer ce que l'humanité consomme<sup>(1)</sup>. Autrement dit, à partir du 2 août 2023, l'humanité entamait le capital naturel nécessaire au maintien de la vie sur la Terre. Une date qui ne cesse d'avancer. Or, la part des matières secondaires consommées par l'économie mondiale a diminué de 21% en cinq ans<sup>(2)</sup>.

La circularité est un élément essentiel pour réduire nos émissions de gaz à effet de serre et résoudre les problèmes de pénurie de matières, tout en construisant une économie croissante et résiliente. Ainsi on estime que l'économie circulaire représente une opportunité de près de 4 500M€ d'ici 2030<sup>(3)</sup>.

### Les domaines d'action de RAISE Impact



- **Renouveler les méthodes de production**  
RAISE Impact accompagne la révision des modes d'exploitation/extraction des ressources, l'écoconception des produits et la contribution à la généralisation d'une économie de la fonctionnalité

- **Soutenir les évolutions de la demande et du comportement des consommateurs**  
RAISE Impact soutient la consommation responsable, aussi bien lors du choix de l'achat ou de l'utilisation du produit, et l'allongement de la durée d'usage des produits (réemploi, réparation, réutilisation)



**Jean Bouteille**

**Castalie**

- **Transformer les déchets en ressources**  
RAISE Impact accélère l'amélioration du recyclage afin de transformer plus de déchets en matières réutilisables



(1) Calcul du Global Footprint Network.

(2) Deloitte, « Circularity Gap Report 2024 ».

(3) Accenture Strategy, « The Circular Economy Handbook: realizing the Circular Advantage ».



# Inclusion sociale

## Une problématique urgente et importante, répondant aux ODD

Près de 95,3 millions d'Européens sont à risque de pauvreté ou d'exclusion sociale<sup>(1)</sup>. Ces risques sont notamment aggravés par les difficultés d'accès à l'emploi, à l'éducation, ou aux soins liées à des discriminations et préjugés (âge, handicap, genre, monoparentalité, etc.).

Or, les pays de l'Union Européenne consacrent en moyenne 0,8% de leur Produit Intérieur Brut (PIB) aux prestations du risque pauvreté-exclusion sociale<sup>(2)</sup>, c'est même 1,4% en France.

Il est donc essentiel de repenser<sup>(3)</sup> (i) l'accès au marché du travail, notamment pour soutenir l'emploi des femmes et des jeunes, (ii) l'accès continu à la formation, et (iii) l'accès effectif à des services essentiels d'une qualité suffisante (la santé, le logement, les transports, etc.).

### Les domaines d'action de RAISE Impact



#### ● Promouvoir un système de santé juste, plaçant les patients au cœur des soins

RAISE Impact accompagne des entreprises contribuant à rendre les soins plus abordables et plus accessibles pour les patients et leurs proches

**VIVALTO VIE** Prime Fund

#### ● Permettre aux plus vulnérables de vivre dignement

RAISE Impact accélère le développement de solutions contribuant au bien vieillir, à l'autonomisation des personnes en situation de handicap, et à l'inclusion économique

**eqwal.** **ouicare**  **IPAE 2**

#### ● Rendre l'éducation accessible au plus grand nombre

RAISE Impact soutient l'accès à une éducation adaptée à tous et toutes, sans distinction de genre, d'origine sociale ou géographique, tout au long de la vie



(1) Eurostat, «Income and living conditions statistics» (2021)

(2) DREES, «La protection sociale en France et en Europe en 2021»

(3) Commission européenne, Plan d'action sur le socle européen des droits sociaux



# Additionnalité

A photograph of a sea cave. The water is a vibrant turquoise color, reflecting the light. The rock walls are dark and covered in green moss or algae. The cave opening is visible in the distance, and the overall scene is dramatic and natural.



# 02

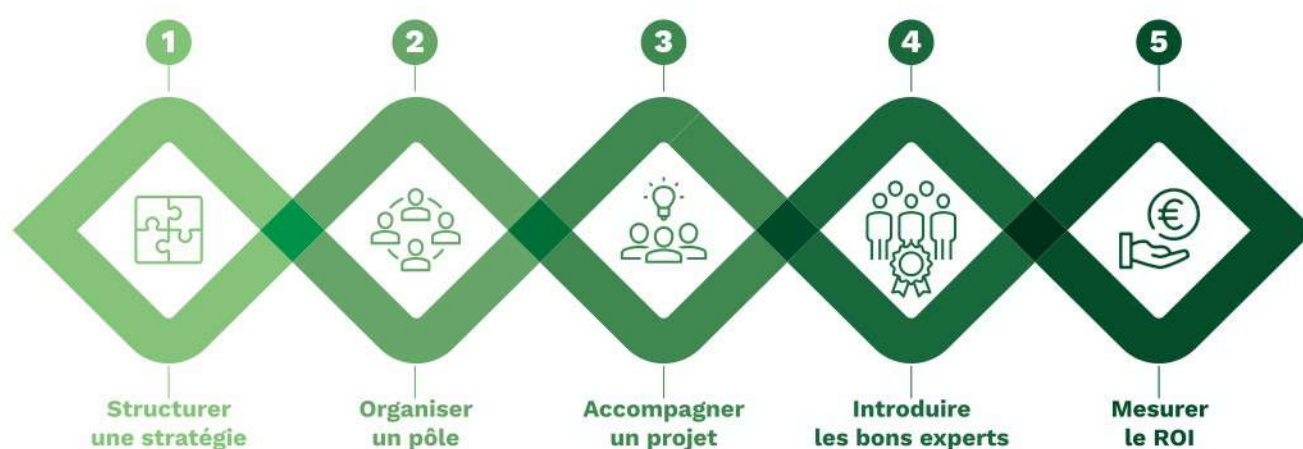
---



# L'accompagnement de RAISE Impact

Chaque entreprise qui rejoint le portefeuille de RAISE Impact bénéficie d'un accompagnement stratégique, opérationnel et lié à l'impact, adapté à ses besoins. Cet accompagnement a lieu dès l'entrée en portefeuille, tout au long de la période de détention.

Rejoindre le portefeuille de RAISE Impact, c'est aussi rejoindre l'écosystème RAISE et bénéficier de mises en relation avec des grands groupes, des acteurs institutionnels et des startups innovantes, en France et à l'international.



*Chez RAISE Impact, nous sommes partisans du sur-mesure.*

*Notre approche d'accompagnement s'adapte aux secteurs, aux enjeux et aux spécificités de chaque entreprise que nous accompagnons.*

“

L'année 2023 a été marquée par le lancement de la Climate Academy, un programme d'accompagnement qui a permis à nos participations de s'engager dans la décarbonation de leurs activités.

Accompagnées par des experts, elles ont pu identifier les leviers d'action pertinents pour elles. ”

**Aglaé Touchard Le Drian  
et Serge Bedrossian,**  
Co-heads de RAISE Impact





# Trois axes de création de valeur

## Accompagner la stratégie de croissance des entreprises

### Soutenir la croissance organique

**100%** des participations peuvent bénéficier de mises en relation auprès de l'écosystème RAISE (grands groupes, institutions publiques, banques, etc.)

**42** mises en relation qualifiées réalisées en 2023

### Accompagner les croissances externes

**1** équipe mobilisée pour accompagner les participations pour identifier, négocier et intégrer des acquisitions

**18** acquisitions par les participations en 2023

### Favoriser l'internationalisation

L'équipe de RAISE Impact soutient la croissance à l'international, via des acquisitions ou organiquement, de ses participations

**1** Directeur de participations allemand recruté en 2023

**83%** des acquisitions réalisées en 2023 l'ont été à l'international



## Optimiser les leviers de croissance internes

### Structurer le reporting

L'équipe de RAISE Impact soutient les participations dans la mise en place du reporting financier et leurs relations avec les financeurs et les co-investisseurs



### Attirer et fidéliser les talents

**7** experts partenaires identifiés sur les sujets de Ressources Humaines

**8** recrutements au sein des comités de direction de participations

**69%** des participations ont mis en place un outil de partage de la valeur en faveur de leurs salariés

### Capitaliser sur la data

**1** Operating Partner Tech, Digital et Data mobilisé auprès des participations de RAISE Impact

**+5** missions d'accompagnement réalisées en 2023



## Améliorer la performance durable

### Proposer un accompagnement sur mesure à la transformation durable

**6** experts de la durabilité au sein de RAISE

**175** objectifs d'amélioration identifiés par les experts de RAISE

**8** outils et méthodologies mis à disposition des participations de RAISE Impact

**7** organes de gouvernance RSE et impact établis

**54%** des objectifs d'amélioration mis en œuvre après 3 ans

**9** missions d'accompagnement individuel réalisées



### Développer des programmes d'accompagnement

**3** saisons d'accompagnement de la Climate Academy

**53** salariés des participations de RAISE Impact formés

**+220** heures de formation offertes par RAISE Impact



# Améliorer la performance durable

RAISE Impact accompagne l'ensemble des entreprises de son portefeuille dans l'amélioration de leur performance durable. Pour ce faire, RAISE Impact analyse l'exposition de ses participations à différents risques de durabilité, parmi lesquels les risques liés à la nature, afin de les accompagner dans la prise de conscience des enjeux et opportunités associées.

En 2023, RAISE Impact a réalisé une analyse des impacts et dépendances à la biodiversité des entreprises en portefeuille. RAISE Impact s'appuie sur des bases de données publiques : ENCORE (Exploring Natural Capital Opportunities, Risks and Exposure) et IBAT (Integrated Biodiversity Assessment Tool).

Ces analyses ont permis de conclure que les participations de RAISE Impact ne sont pas fortement dépendantes de la biodiversité et n'ont pas d'impacts négatifs notables sur la nature. Mais, certaines ont des chaînes de valeur porteuses de risques liés à la nature (par exemple liés aux métaux nécessaires à la transition énergétique). Il est donc essentiel que les participations affinent leur compréhension de ces risques et des enjeux associés.

RAISE Impact souhaite mettre l'accent sur la **formation et la sensibilisation** afin de favoriser **l'appropriation par les participations**. En 2024, RAISE Impact travaillera avec les experts de Carbone 4 pour se former à la mesure de l'empreinte biodiversité. L'équipe pourra ensuite affiner les analyses réalisées pour ses participations.

## Résultats de l'analyse

### 1. Exposition aux risques liés à la nature (en M€ investis au 31/12/23)



#### Notes méthodologiques

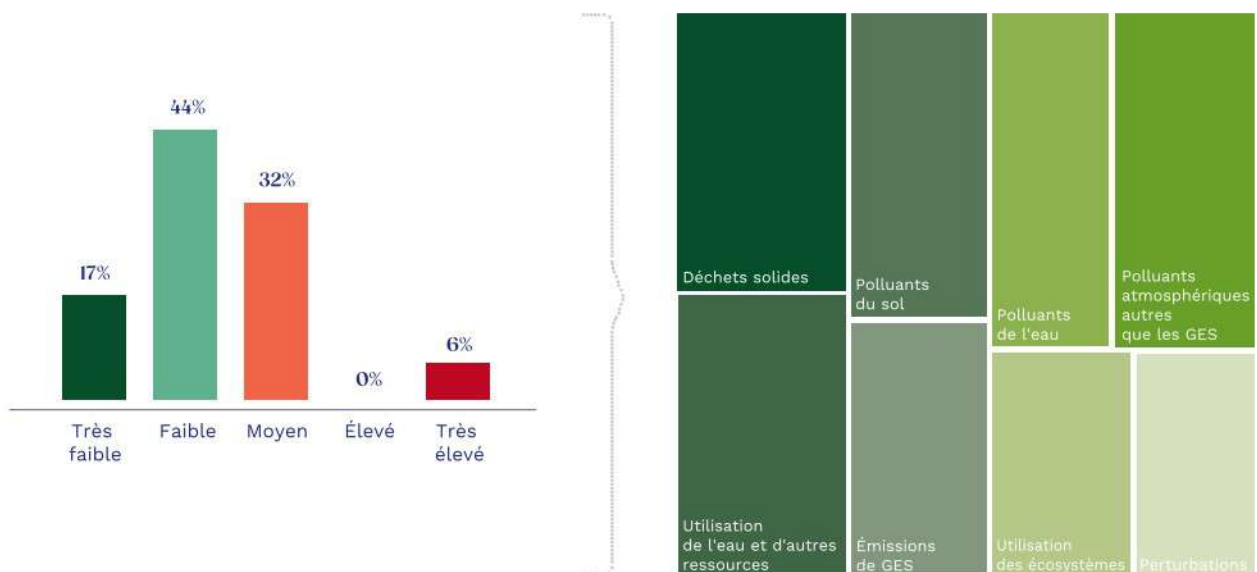
1. Les risques liés à la Nature ont été évalués sur la base des niveaux de dépendance écosystémique (évaluation sectorielle via ENCORE), d'impact sur la biodiversité (évaluation sectorielle via ENCORE, et géographique via IBAT) et des indicateurs liés à la biodiversité collectés annuellement (via Reporting 21). 3 entreprises, représentant 16% des montants investis par RAISE Impact, présentent des risques modérés liés à la Nature..
2. Le niveau de dépendance écosystémique a été calculé sur la base des analyses sectorielles d'ENCORE. 1 entreprise, représentant 1% des montants investis, est dans un secteur présentant des dépendances écosystémiques élevées
3. Le niveau d'impact sur l'érosion de la biodiversité a été calculé sur la base des analyses sectorielles produites par ENCORE. 1 entreprise, représentant 6% des montants investis, est dans un secteur présentant des impacts élevés sur la biodiversité



## 2. Répartition des entreprises par niveau, et typologie, de dépendance écosystémique (en montant investi)



## 3. Répartition des entreprises par niveau, et typologie, d'impacts sur la biodiversité (en montant investi)





# Mesurer notre impact





# 03





# Impact consolidé à l'échelle du fonds

## KPIs agrégés à l'échelle du fonds (participations directes<sup>(1)</sup>)

### VOLET SOCIAL

	KPI Impact en global <sup>(2)</sup>	KPI Impact en spécifique <sup>(3)</sup>
<b>1. Nombre d'emplois permanents<sup>(4)</sup></b>	<b>14 066</b>	<b>1 376</b>
<i>Hors UE</i>	432	19
<i>En UE (hors France)</i>	3 671	158
<i>En France</i>	9 963	1 199
1.1 Dont salariés en situation de handicap	705	84
1.2 Dont salariés en insertion ou réinsertion	65	16
<b>2. Nombre de bénéficiaires</b>	<b>540 496</b>	<b>56 927</b>
2.1. Dont nombre d'étudiants en apprentissage	4 801	1 191
2.2. Dont nombre de personnes formées	233 795	41 429
2.3. Dont patients soignés	301 900	14 307

### VOLET ENVIRONNEMENTAL

	KPI Impact en global	KPI Impact en spécifique
<b>4 Tonnes de déchets et/ou de produits néfastes évités</b>	<b>31 245</b>	<b>1 262</b>
Dont insecticides	26 558	903
Dont déchets	4 687	359
<b>5 Électricité propre générée en MWh</b>	<b>1 251 865</b>	<b>53 044</b>
<b>6 Tonnes de CO<sub>2</sub> évitées</b>	<b>115 430</b>	<b>10 933</b>

(1) Les données n'étant pas disponibles pour l'ensemble des participations indirectes au moment de la publication, elles n'ont pas été incluses dans cette synthèse

(2) Les KPI Impact en global sont consolidés en totalité, sans pondération par la détention de France 2i, afin de rendre compte de l'effet catalytique des investissements de France 2i

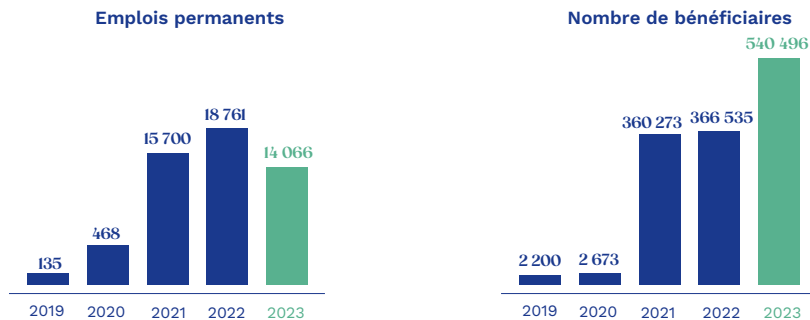
(3) Les KPI Impact en spécifique sont consolidés en les pondérant de la détention de France 2i, afin de rendre compte des impacts attribuables à France 2i

(4) Les emplois permanents sont suivis depuis 2023 en équivalent temps-plein.

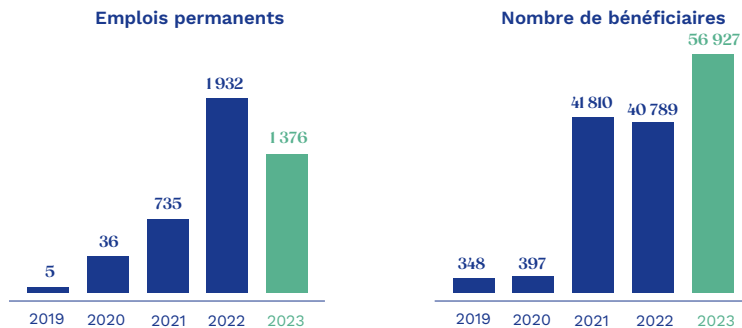


## Évolution des KPIs agrégés sur le portefeuille direct

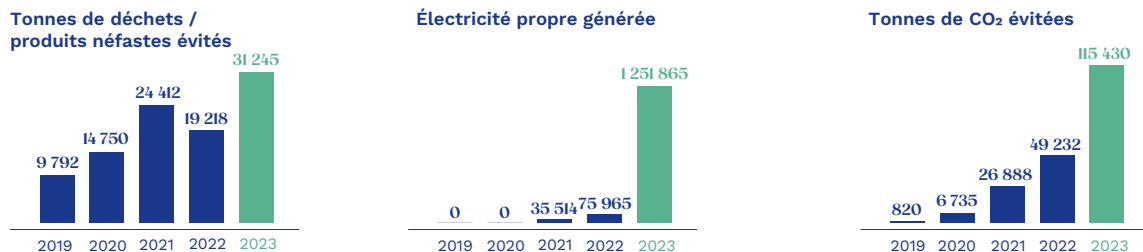
### VOLET SOCIAL – en global



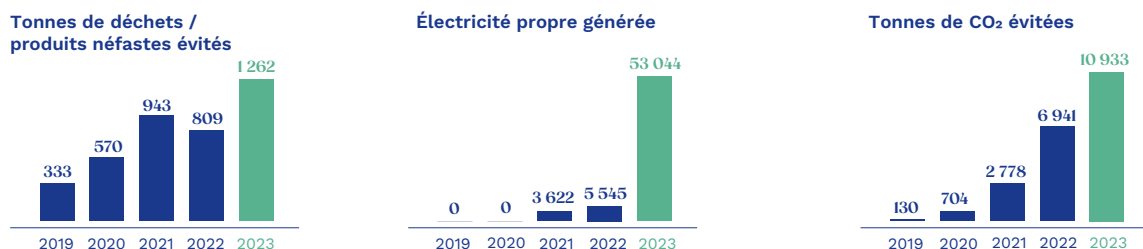
### VOLET SOCIAL – en spécifique



### VOLET ENVIRONNEMENTAL – en global



### VOLET ENVIRONNEMENTAL – en spécifique



France 2i a amélioré sa performance sur l'ensemble des indicateurs d'impact, en particulier sa performance en matière de génération d'électricité propre (+1548% par rapport à 2022), d'évitement de tonnes de CO<sub>2</sub>e (+134%), grâce aux premiers électrons produits par Ilmatar Energy.

Mais aussi sa performance en matière d'évitement de tonnes de déchets et produits néfastes (+63%) et du nombre de bénéficiaires soutenus (+47%), grâce au développement à l'international d'Eqwal ainsi qu'au lancement de nouvelles offres de formation par Wenow et le groupe TGW.

La réduction des emplois permanents est liée à un changement de définition, l'indicateur étant suivi depuis 2023 en équivalent temps-plein. Ils étaient suivis en effectifs jusqu'à 2022.



# Performance durable du portefeuille

## Promouvoir une bonne gouvernance

En lien avec sa stratégie de contribution aux Objectifs du Développement Durable, RAISE Impact accompagne les entreprises de son portefeuille dans la mise en place de **gouvernances efficaces, responsables et ouvertes à tous** (ODD 16), notamment grâce à l'adoption du statut d'entreprise à mission ou la mise en place de partenariats avec leurs parties prenantes.

### Les chiffres clés <sup>(1)</sup>

#### Renforcer la gouvernance pour accompagner la croissance

RAISE Impact joue un rôle actif dans la gouvernance des participations, les accompagnant dans l'identification de profils venant renforcer les compétences des comités stratégiques

Part d'indépendant dans la gouvernance actionnariale



Part de femmes dans la gouvernance actionnariale



#### Structurer une démarche de durabilité

Part des entreprises ayant sanctuarisé leurs impacts dans leurs statuts<sup>(2)</sup>



■ Entreprise avec une raison d'être

Part des entreprises ayant une politique de durabilité

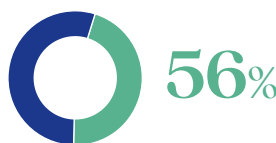


Part des entreprises ayant une gouvernance RSE



#### Renforcer les relations avec les parties prenantes

Part des entreprises ayant une initiative liée à l'éthique



Part des entreprises ayant des partenariats externes<sup>(3)</sup>



Part des entreprises ayant une charte d'achats responsables



■ En cours de développement

(1) Périmètre des chiffres clés : 16 participations directes de France 2i.

(2) Entreprises à mission ou entreprises ESUS.

(3) Partenariats avec des fondations externes, des fondations d'entreprise, des Universités et écoles ou des associations.



# Réduire l'empreinte environnementale

En lien avec sa stratégie de contribution aux Objectifs du Développement Durable, RAISE Impact accompagne les entreprises de son portefeuille dans l'adoption de **modes de production durables** (ODD 12), notamment en analysant leurs impacts et dépendances à la biodiversité et réduisant leur empreinte matérielle, ainsi que dans **l'atténuation des impacts climatiques** (ODD 13), en particulier en mesurant et réduisant les émissions de Gaz à Effet de Serre.

## Les chiffres clés (1)

### Etablir des modes de production durable

RAISE Impact accompagne ses participations dans la mesure et la réduction des impacts environnementaux

Part des entreprises ayant une politique environnementale



Part des entreprises ayant évalué leur impact et dépendance à la biodiversité



Part des entreprises ayant adopté des initiatives d'éco-conception(2)



15,4k  
tonnes de déchets  
non-dangereux  
générés

756  
tonnes de déchets  
dangereux  
générés

19  
tonnes  
d'émissions  
dans l'eau

### Mesurer et atténuer les impacts climatiques

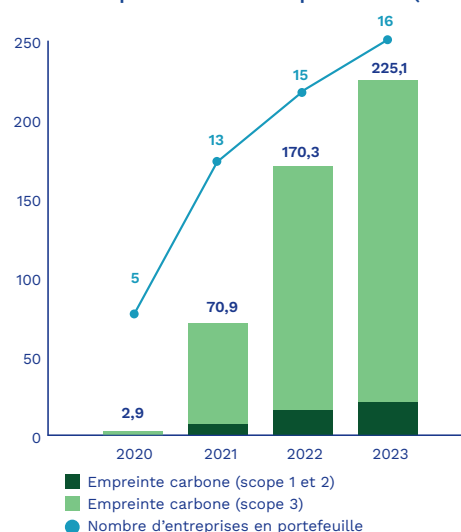
Part des entreprises ayant réalisé un bilan carbone



Part des entreprises ayant évalué leur exposition aux risques climatiques



Évolution de l'empreinte carbone du portefeuille (en kTCO<sub>2</sub>e)<sup>(3)</sup>



(1) Périmètre des chiffres clés : 16 participations directes de France 2i.

(2) Initiatives pour réduire l'empreinte matérielle des produits et services.

(3) Les estimations d'empreinte carbone sont issues des données transmises par les participations (scopes 1 et 2 pour l'ensemble des participations ; et scope 3, lorsque ce dernier est disponible). Lorsque l'entreprise n'a pas réalisé de bilan carbone, un proxy fourni par Cority a été utilisé.



## Améliorer l'empreinte sociale

En lien avec sa stratégie de contribution aux Objectifs du Développement Durable, RAISE Impact accompagne les entreprises de son portefeuille dans la **promotion d'un travail décent** (ODD 8), notamment en assurant la sécurité des salariés, leur bien-être, leur formation et le partage de la valeur, mais aussi la **réduction des inégalités** entre salariés (ODD 10), qu'elles soient liées au genre, au handicap ou à l'éloignement avec le monde du travail.

### Les chiffres clés <sup>(1)</sup>

#### Promouvoir un travail décent pour tous

**243**  
emplois créés

Part des salariés permanents



**960**  
accidents du travail

Part d'entreprises avec  
un baromètre social



En cours de développement

Part d'entreprises avec un mécanisme  
de partage de la valeur



Part de salariés formés



#### Réduire les inégalités entre les salariés

Part des entreprises ayant  
une politique d'égalité des chances



En cours de développement

**9%**

écart de rémunération  
entre les sexes  
non ajusté

**770**

salariés éloignés de l'emploi  
(en situation de handicap,  
insertion ou réinsertion)

(1) Périmètre des chiffres clés : 16 participations directes de France 2i.

# Annexes

A high-angle photograph of a powerful waterfall cascading over a dark, craggy rock face. The water is white and frothy as it falls, creating a misty spray at the base. The surrounding landscape is covered in dense, dark green evergreen trees, with some rocky outcrops visible in the upper right.



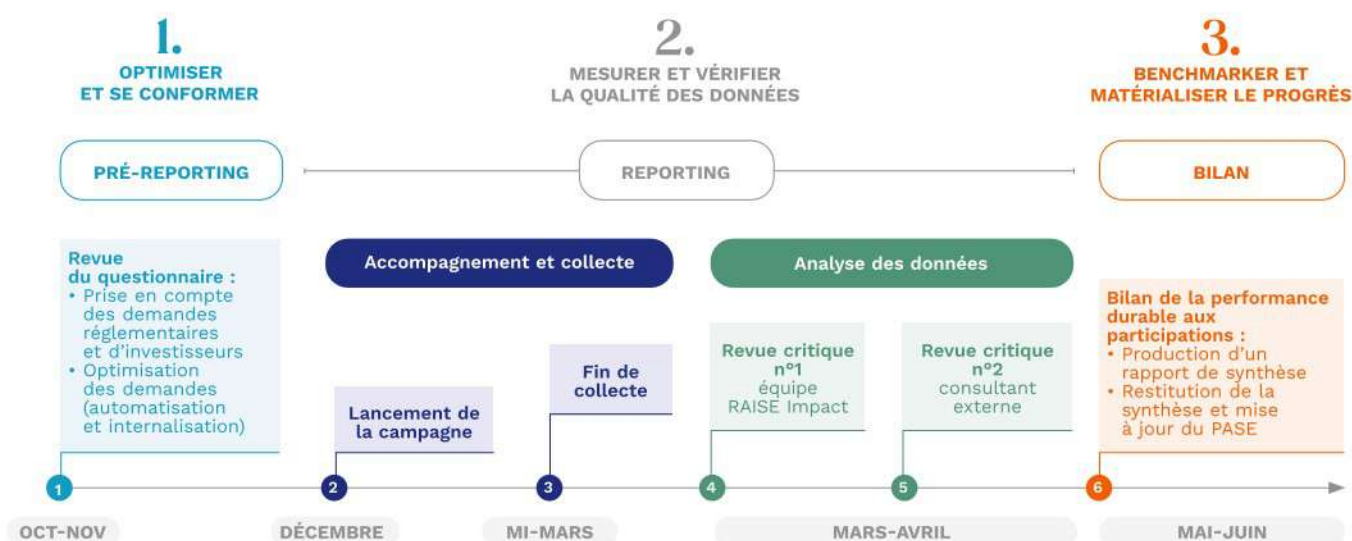
# 04

---



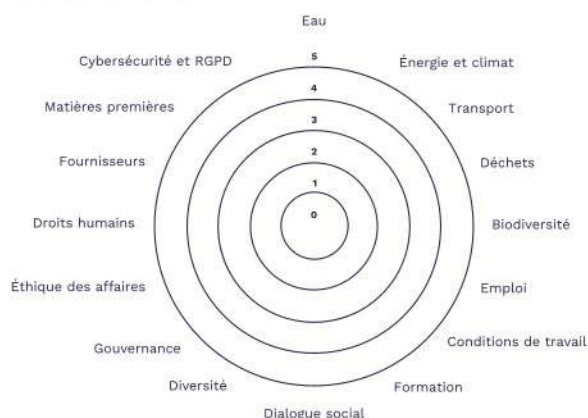
# Méthodologie de reporting ESG

## « Déroulé de campagne »



## Synthèse des enjeux et de la maturité ESG

Les données collectées, à la demande de RAISE, permettent à des consultants externes de donner des scores de niveau d'enjeux et de maturité ESG aux différentes sociétés en portefeuille sur les 16 axes suivants :



(Pour chaque axe évalué, le niveau d'enjeu est noté sur 5)

### MATURITÉ

La maturité est notée relativement au niveau d'enjeu et grâce aux 5 éléments suivants :

- Est-ce que la société a conscience de l'enjeu ?
- Est-ce que la société a mis en place des politiques pour répondre à cet enjeu ?
- Est-ce que la société suit des données quantitatives sur cet enjeu ?
- Est-ce que les résultats sont satisfaisants ? (en valeur absolue, en intensité, comparé au benchmark, et en évolution dans le temps)
- Est-ce que la société a fait tout ce qui était en son pouvoir pour répondre à cet enjeu et n'y a-t-il aucun axe d'amélioration possible ?

Plus l'écart entre le niveau d'enjeu et le niveau de maturité est important, plus le risque ESG est important.



Cette méthodologie d'évaluation sectorielle provient du référentiel SASB <https://www.sasb.org/>





Crédits Photos : Anton Lammert ; Tommy Lisbin ; Daniel Malikyar ; Nick-perez ; Tim Gouw ; Jan Kopriva ; Josh Feiber ; Jeremy Bishop ; Luca Bravo ; Anton Lammert ; Tommy Lisbin ; Skynesher





## Impact

**39 boulevard de La Tour-Maubourg • 75007 Paris • FRANCE**  
**Green Park House • 15 Stratton Street • London W1J 8LQ • ENGLAND**  
**Ludwigstrasse 8 • 80539 Muenchen • DEUTSCHLAND**  
**+33 (0)1 84 17 09 09**  
**contact@raise.co**  
**www.raise.co**

Ce rapport est transmis uniquement à titre informatif et ne constitue pas une offre ou une recommandation d'acheter, de vendre ou de souscrire à tout instrument financier ou service fourni par RAISE ou d'investir dans ou de vendre une participation mentionnée ou non mentionnée dans ce rapport. Certaines des stratégies d'investissement mentionnées dans ce rapport sont destinées à des investisseurs qualifiés ou professionnels et présentent des risques dont le risque de perte en capital. RAISE intègre des critères ESG dans ses stratégies d'investissement. La stratégie ESG de RAISE est détaillée sur son site internet et dans la documentation juridique des produits financiers gérés. La reproduction totale ou partielle, l'altération des marques, logos, dessins, analyses, signes distinctifs, images, animations, graphismes, photographies ou textes figurant, selon le cas, sur ce rapport sont interdites, sans l'autorisation préalable de RAISE. RAISE décline toute responsabilité quant à l'usage qui pourrait être fait des informations contenues dans ce document et aux conséquences qui pourraient en découler.