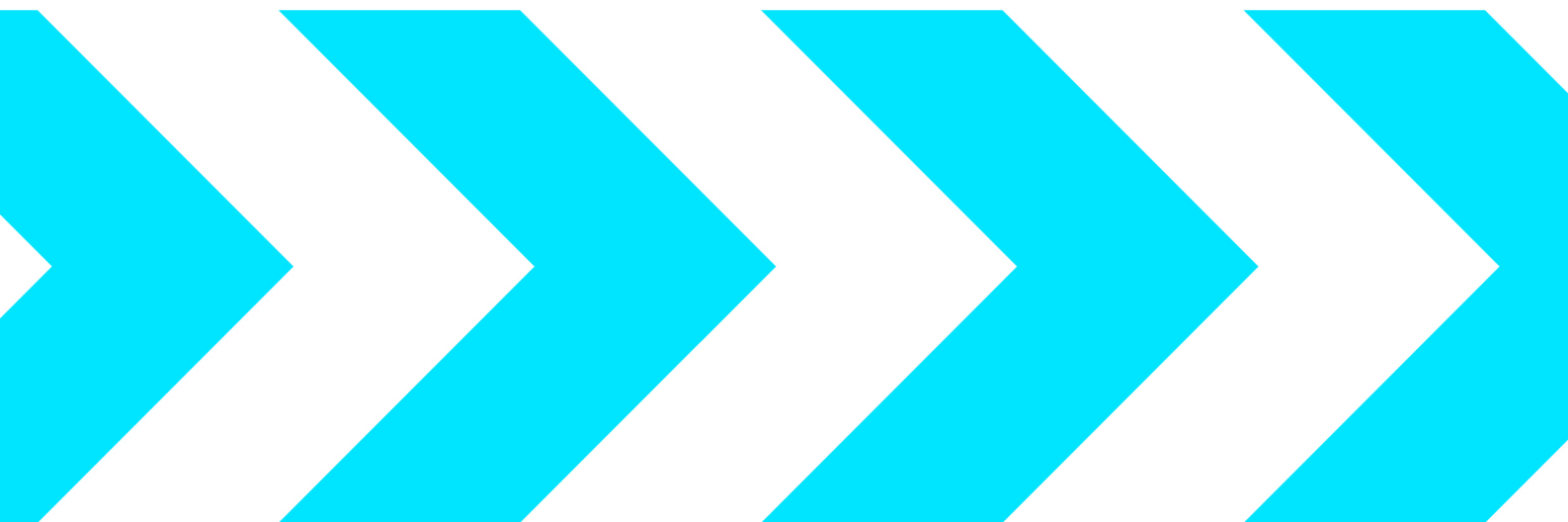


Instalacní návod

Verze: 6.2.4



TachoScan

Instalacní návod

© 2002 - 2026 INELO Polska Sp. z o.o. Všechna práva vyhrazena

Kopírování, zavádění změn, zasílání, veřejná reprodukce a veškeré používání tohoto obsahu vyžaduje předchozí písemný souhlas vydavatele.

Názvy firem a produktu uváděné v této instrukci mohou být vyhrazenými názvy nebo vyhrazenými obchodními značkami jejich majitelů. Vydavatel a také autor si na ně nenárokují žádná práva.

Ačkoli byla vynaložena zvláštní pečlivost v průběhu vytváření této dokumentace, tak přesto vydavatel ani autor neodpovídají za chyby a zanedbání ani za škody způsobené použitím informací obsažených v této dokumentaci. V žádném případě vydavatel ani autor neodpovídají za nezískaný příjem ani také žádné jiné ekonomické škody přímo nebo nepřímo způsobené nebo domněle způsobené touto dokumentací.

Okna programu jsou ve vyobrazeních (screenech) umístěných v této instrukci a mohou se lišit tvarem a obsahem od oken vlastněné verze programu. Tento rozdíl může nastat zvláště v jiné verzi programu než je verze instrukce.

Výroba:

INELO Polska Sp. z o.o.

ul. Karpacka 24/U2b
43-300 Bielsko-Biała
POLAND
www.inelo.pl

Obsah

1. Uvedení	5
2. Instalační balíček	5
3. Instalace	6
3.1. Minimální konfigurace	6
3.2. Instalace programu	8
3.3. Samostatná instalace SQL Server	8
3.4. Server	23
3.4.1. Připojení a odpojení databáze	24
3.4.1.1. Spuštění programu: "Database Manager"	25
3.4.1.2. Připojení databáze	25
3.4.1.3. Odpojení databáze	28
3.5. HASP Manager	30
3.5.1. Nastavení instalačního souboru	30
3.5.2. Instalace HASP Manageru jako služby	31
3.5.3. Konfigurace zabezpečení – zabránění spuštění dat	32
3.6. Licenční klíč	33
3.6.1. Chybí klíč	38
3.7. Instalace zařízení	39
3.7.1. Plochý skener	39
3.7.2. Válcový skener	39
3.7.3. TachoReader	40
3.7.4. TachoReader Basic	41
3.7.5. TachoReader Combo Pus	42
3.8. Přenesení programu na jiný počítač	43
4. První spuštění	47
4.1. 1. krok - výběr pracovního režimu programu	47
4.2. 2. krok - příprava serveru	51
4.3. Logování	52
4.3.1. Jednoduché logování	52
4.3.2. Rozšířené přihlášení	53
4.3.3. Nastavení cest	54
4.4. Přidělování práv / oprávnění	55
4.5. Nastavení zálohy databáze	55
4.6. Aktivace programu	56
5. Režim spouštění programu	56

5.1. Změna pracovního režimu na Rozšířený	56
5.2. Změna pracovního režimu na Standardní	57
6. Dodatečné informace	57
6.1. Technická podpora	57
6.2. Database Manager	58
6.2.1. Server	59
6.2.2. Database	59
6.2.3. Backup	60
6.2.4. Data import	62
6.2.5. Databases management	62
6.2.6. About	63
6.3. Slovníček	63

1. Uvedení

Tento dokument popisuje proces instalace softwaru TachoScan na jednouživatelskou pracovní stanicí. Součástí instalačního balíčku jsou také pokyny k instalaci pro víceuživatelské nasazení na softwarový server nebo na server, který používáte ve vaší společnosti. Pokyny obsahují informace týkající se instalace softwaru a zařízení, která jsou součástí instalačního balíčku. Dále popisujeme konfiguraci brány "Firewall", aby umožňovala komunikaci pracovních stanic se serverem.

Tento dokument je určen pro správce systému. Dokument obsahuje (kromě témat důležitých pro první instalaci) také popis okna pro nastavení správy. Toto okno například umožňuje: správu uživatelských účtů, nastavení oprávnění a nastavení pro zálohování databáze.

Před instalací programu doporučujeme, abyste si pozorně přečetli všechna témata těchto pokynů.

[Kontaktní údaje na Zákaznickou podporu](#)⁵⁷

2. Instalační balíček

Standardní instalační balíček obsahuje:

- Instalační CD nebo odkaz na stránku instalace softwaru,
- Návod k obsluze nebo odkaz ke stažení návodu k obsluze
- Certifikát (licenci),
- Licenční klíč,

Instalační sada může být rozšířena o tyto položky:

- [Skener Canon](#)³⁹ lub [Válcový skener Plustek](#)³⁹ – který umožňuje prohlížení kotoučů pro tachografy,
- TachoReader – čtecí zařízení, které slouží k efektivnímu stahování dat z karty řidiče,
- [TachoReader Basic](#)⁴¹ – zařízení ke stahování dat z digitálních tachografů,
- [TachoReader Combo Plus](#)⁴² – zařízení ke stahování dat z digitálních tachografů i z karet řidičů.

Software TachoScan se prodává s různými instalačními balíčky, závisí na objednávce.

3. Instalace

V tomto tématu jsou zmíněny úlohy související s instalací programu TachoScan. V další části tématu se nacházejí popisy instalací zařízení spolupracujících s programem.

K instalaci programů je vyžadováno přihlášení na účet s administračním oprávněním v operačním systému.

3.1. Minimální konfigurace

Níže uvedená konfigurace představuje **MINIMÁLNÍ** požadavky na hardware, které je pro práci s programem nutno splňovat.

Bez ohledu na níže uvedené minimální požadavky nebude program TachoScan doporučován na systémech Windows® a SQL Server™, u nichž firma Microsoft® ukončí technickou podporu.

PC pracující jako klient

- systém: Windows® 10, Windows® 11, Windows Server® 2016 nebo novější;
+ pro každý systém všechny dostupné aktualizace Windows Update;
- procesor **1,5 GHz;**
- minimálně **512 MB dostupné** operační paměti RAM;
- v závislosti na počtu instalovaných modulů asi **2 GB** volného diskového prostoru;
- rozlišení obrazovky **1280 x 768;**
- databáze připojená k **Microsoft® SQL Server™ 2019 nebo novější** na počítači pracujícím jako server, během prvního spuštění bude ve výchozím nastavení instalován **Microsoft® SQL Server™ 2022 Express** pro operační systém Windows® 10 a Windows® 11;
- formát data v regionálních nastavení systému musí být stejná jako na všech stanovištích včetně počítače poracujícího jako server;
- skener pro skenování kotoučů, se skenovacím rozlišením **300 dpi**, barevný režim **černo-bílý** (1 bit - black & white), **černé pozadí** oblasti skenovaných dokumentů, (doporučené modely skenerů Canon LiDE 70, LiDE 100, LiDE 200, LiDE 300, Plustek SmartOffice PS283);
- čtečka pro načtení digitálních karet řidiče, která splňuje požadavky: podpora protokolů T=0, T=1, frekvence taktování 4 MHz nebo vyšší, obsluha procesorových karet ISO 7816 a EMV 2000 Level 1, shoda s požadavky ISO 7816, formát karty ID-1 (Full Size), kompatibilita s PC/SC a CT-API nebo zařízení TachoReader Combo, (doporučené modely čteček karet: Omnikey 3121 (USB), Omnikey 4040 Mobile (PCMCIA), Omnikey 4321 Mobile (ExpressCard 54), SCR 3310 (USB), SCR 243 (PCMCIA), SCR 3340 (ExpressCard 54));

- jedno ze zařízení pro načtení dat z digitálního tachografu: **TachoReader**, **TachoReader Basic**, **TachoReader Combo**, **Tacho USB** nebo **TachoBlue**;

PC pracující jako server

- systém: Windows® 10, Windows® 11, Windows Server® 2016 nebo novější;
+ pro každý systém všechny dostupné aktualizace Windows Update;
- **64bitový** procesor s frekvencí **2 GHz** (doporučen vícejádrový procesor);
 - součet všech jader v jedno- a víceprocesorovém systému musí být odmocninou číselnice 2 – např.: 1, 2, 4, 8, 16 atd;
- volný prostor na disku: **6 GB** (závisí na objemu vložených dat);
- minimálně **1 GB** dostupné operační paměti RAM;
- port USB – pro licenční klíč USB;
- rozlišení monitoru: **1280 x 768**;
- formát data v regionálních nastavení systému musí být stejná jako na všech stanovištích včetně počítače poracujícího jako server;
- k instalaci programů je vyžadováno přihlášení na účet s administračním oprávněním v operačním systému;
- Název serveru:
 - Uživatelské jméno nesmí být stejné jako název počítače.
 - První znak musí být písmeno definované standardem Unicode 2.0 obsahující latinská písmena od "a" do "z" a od "A" do "Z".
 - Další znaky:
 - písmena definovaná standardem Unicode 2.0;
 - číselnice latinské abecedy;
 - Nedovolené mezery a speciální znaky (např. "-", "@", "#", "\$");
- **Nelze měnit název počítače, na který byla nainstalována databáze programu TachoScan.**

*Během prvního spuštění se instaluje server databáze **Microsoft® SQL Server™ 2019 Express** pro operační systém Windows® 10 a Windows® 11.*

Omezení databáze SQL Server™ 2019 express:

- obsluha jednoho fyzického procesoru;
- 1410 MB paměti RAM;
- velikost databáze: 10 GB.

Nebude-li maximální velikost databáze (10GB) stačit, bude nezbytný nákup nejnovější komerční verze Microsoft® SQL Server™.

Během instalace může být nutné restartovat počítač. V takovém případě instalační program automaticky obnoví proces instalace po spuštění systému.

Ruční instalace Microsoft® SQL Server™

Výrobce softwaru umožňuje ruční instalaci Microsoft® SQL Server™.

V takovém případě dbejte na následující:

1. V konfiguračním okně instalace SQL Serveru nastavte Režim ověřování na Smíšený režim (Mixed Mode).
2. Nakonfigurujte následující pokročilé možnosti serveru:
 - Povolit funkci **xp_cmdshel**;
 - Povolit funkci **Agent XPs**.
3. Uživatel SQL Serveru používaný aplikací **TachoScan** musí mít oprávnění **sysadmin**.

Poznámka: Verze **SQL Server Express** nevytváří automaticky zálohy databáze.

Aplikace **TachoScan** obsahuje vestavěnou službu pro zálohování databáze. Pro její použití je nutné nainstalovat **INELO Service**.

Instalátor najdete na instalačním médiu **TachoScan** v adresáři: "**Utils/INELO Service/IneloServiceInstaller.exe**".

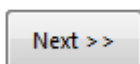
V případě problémů kontaktujte [technickou podporu](#) 

Aktualizace databáze (pro verze starší než SQL Server™ 2008 R2):

Při instalaci **SQL Server™ 2019** nebo novější verze je nutné nejprve provést mezimigraci databáze **TachoScan (4TransMDF, 4TransKONFIG)** na **SQL Server™ 2008 R2**.

3.2. Instalace programu

Pro instalaci, spusťte instalační soubor, stažený pomocí odkazu nebo na doručeném CD.



Poté klepněte na tlačítko  a postupujte podle pokynů instalačního programu produktů. Pokud se nezmění cílová složka, program bude nainstalován do výchozího umístění.

- pro 32bitové systémy: "C:\Program Files\INELO\";
- pro 64bitové systémy v závislosti na typu systému Windows®: "C:\Program Files (x86)\INELO\";

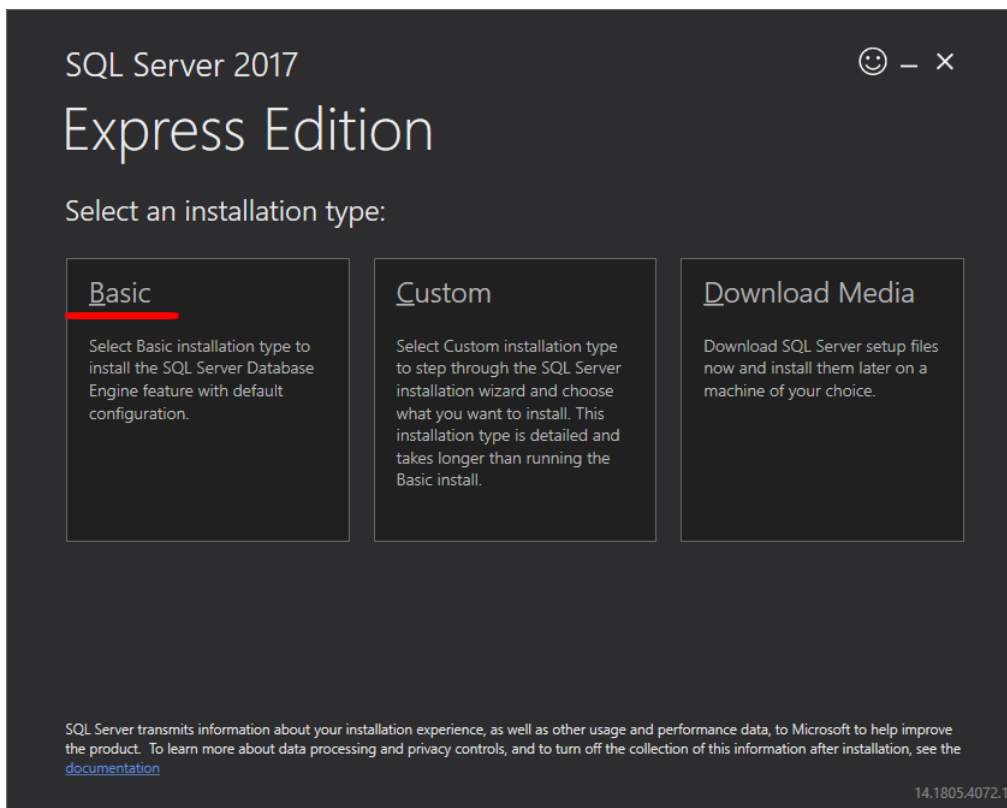
Další postup při instalaci programu **TachoScan** je uveden v odstavci: "[První spuštění](#)" .

3.3. Samostatná instalace SQL Server

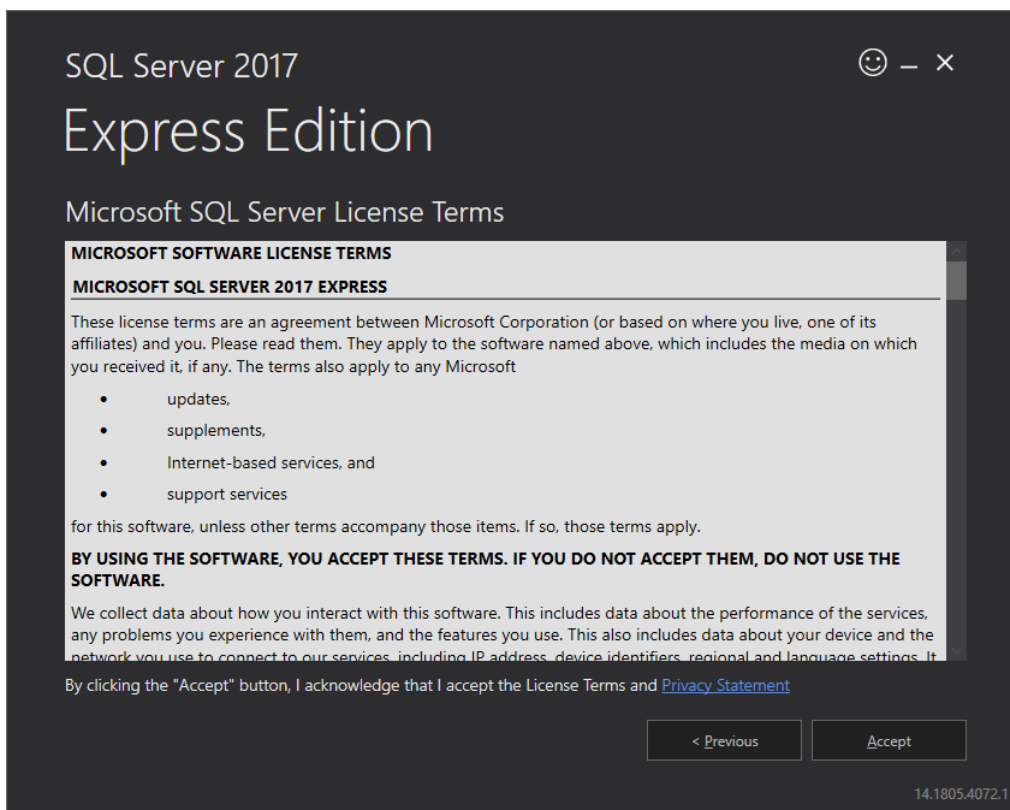
Výrobce programu připouští možnost samostatné instalace serveru Microsoft® SQL Server™.

- Chcete-li nainstalovat Microsoft® SQL Server™:

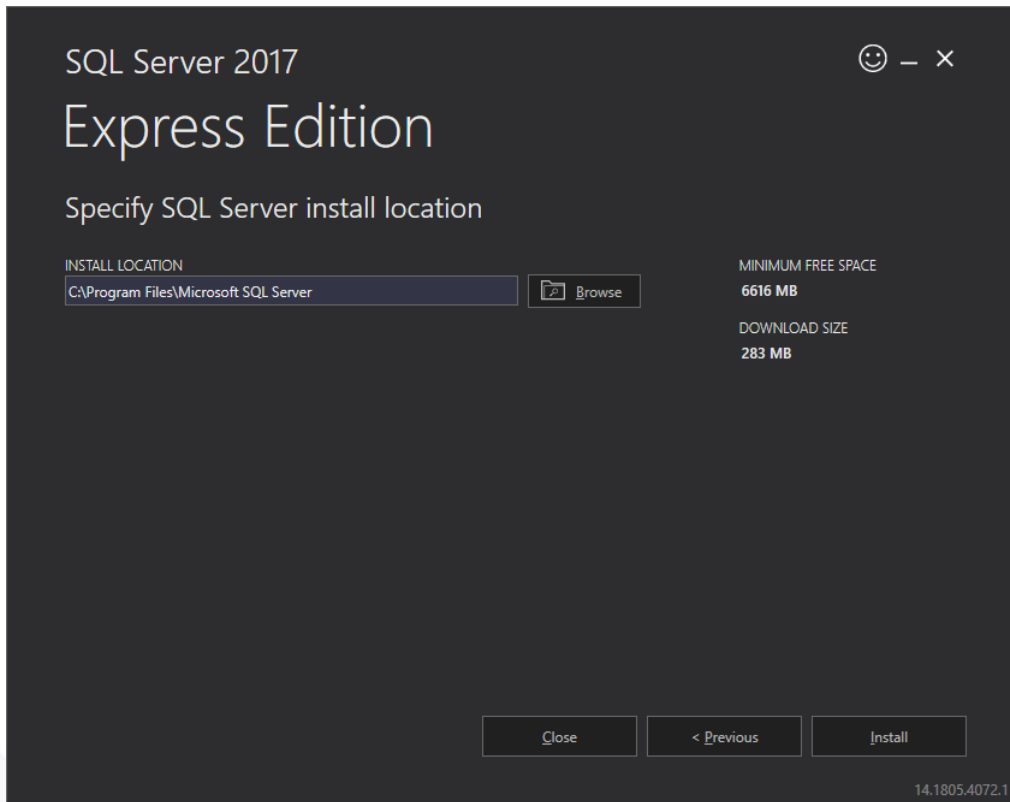
1. Stáhněte si bezplatnou verzi serveru ze [stránek Microsoftu](#) kliknutím na tlačítko Download
2. Po spuštění instalátoru se zobrazí instalační okno, v němž zvolíte typ instalace: **Basic**



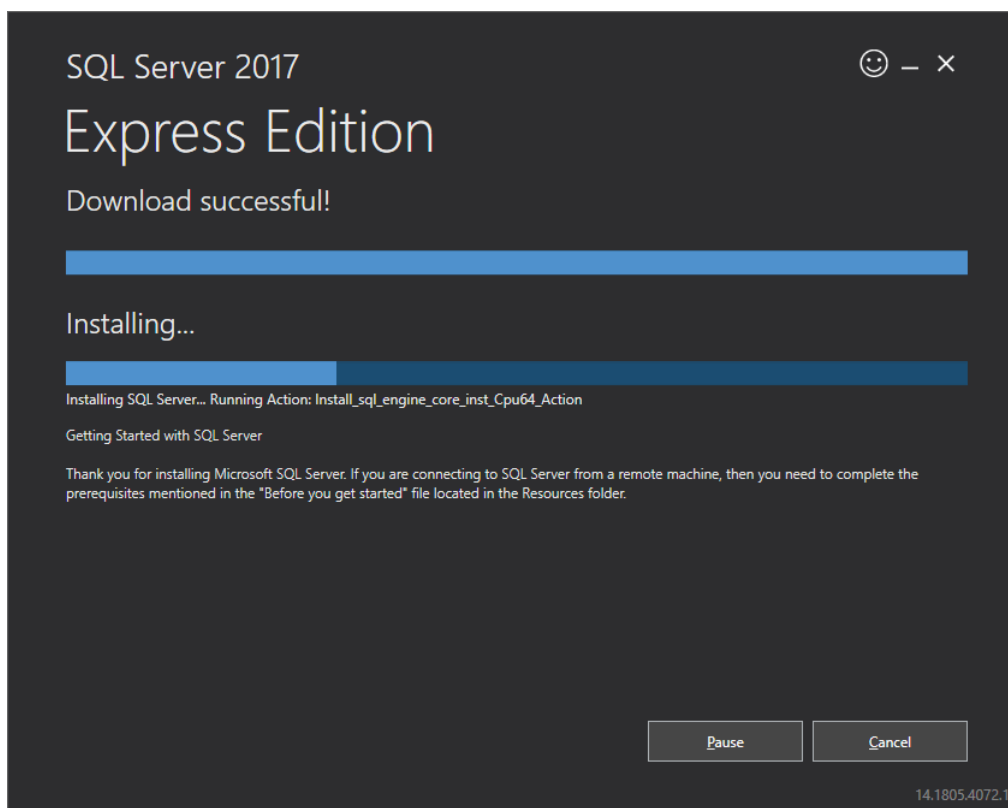
3. Akceptujte licenční podmínky



4. Zvolte umístění pro vytvoření databázových souborů SQL Server

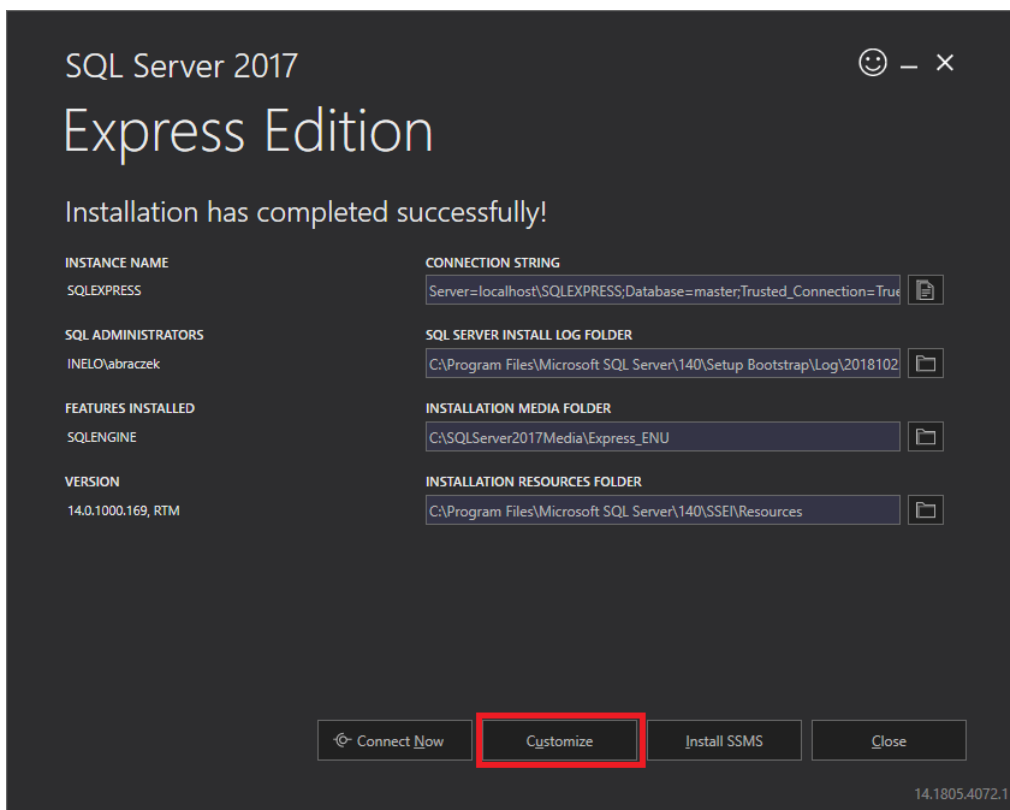


5. Klikněte na tlačítko **Install**. Proces instalace bude zahájen.

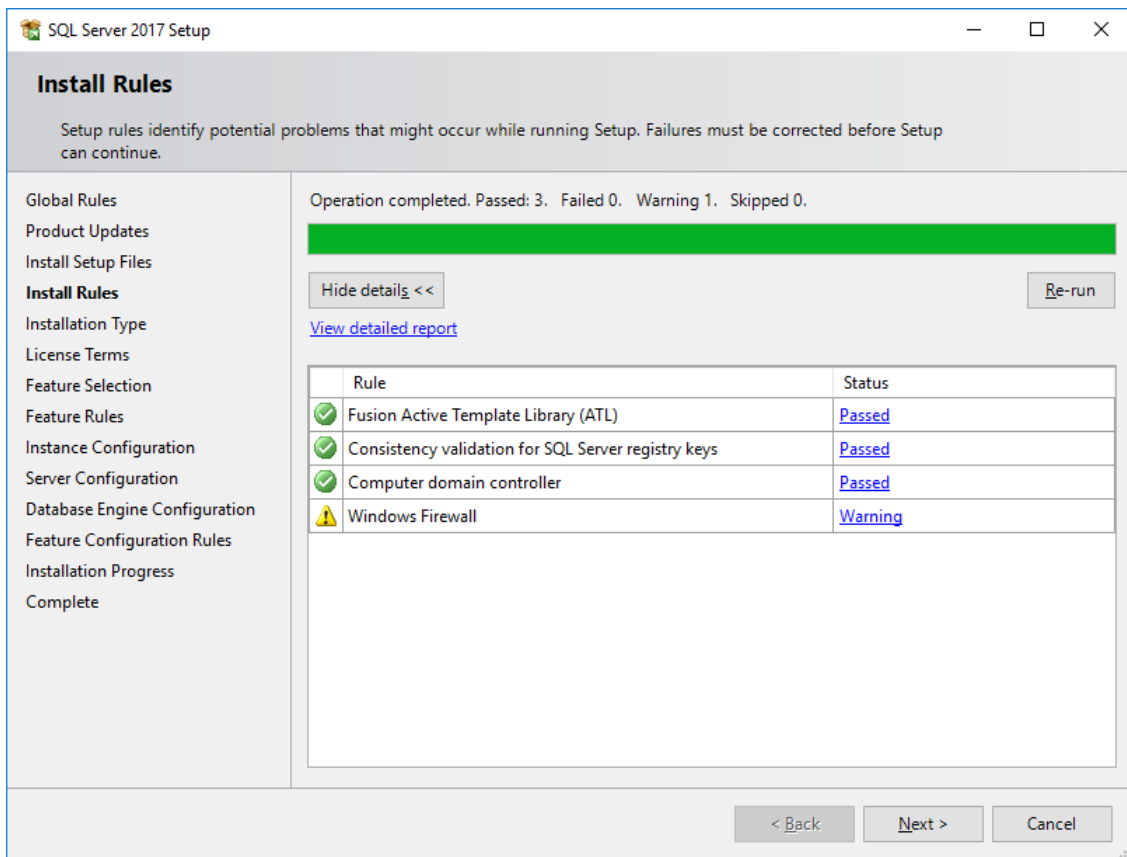


6. Instalace byla úspěšně dokončena - je třeba přizpůsobit SQL Server programu **4Trans**.

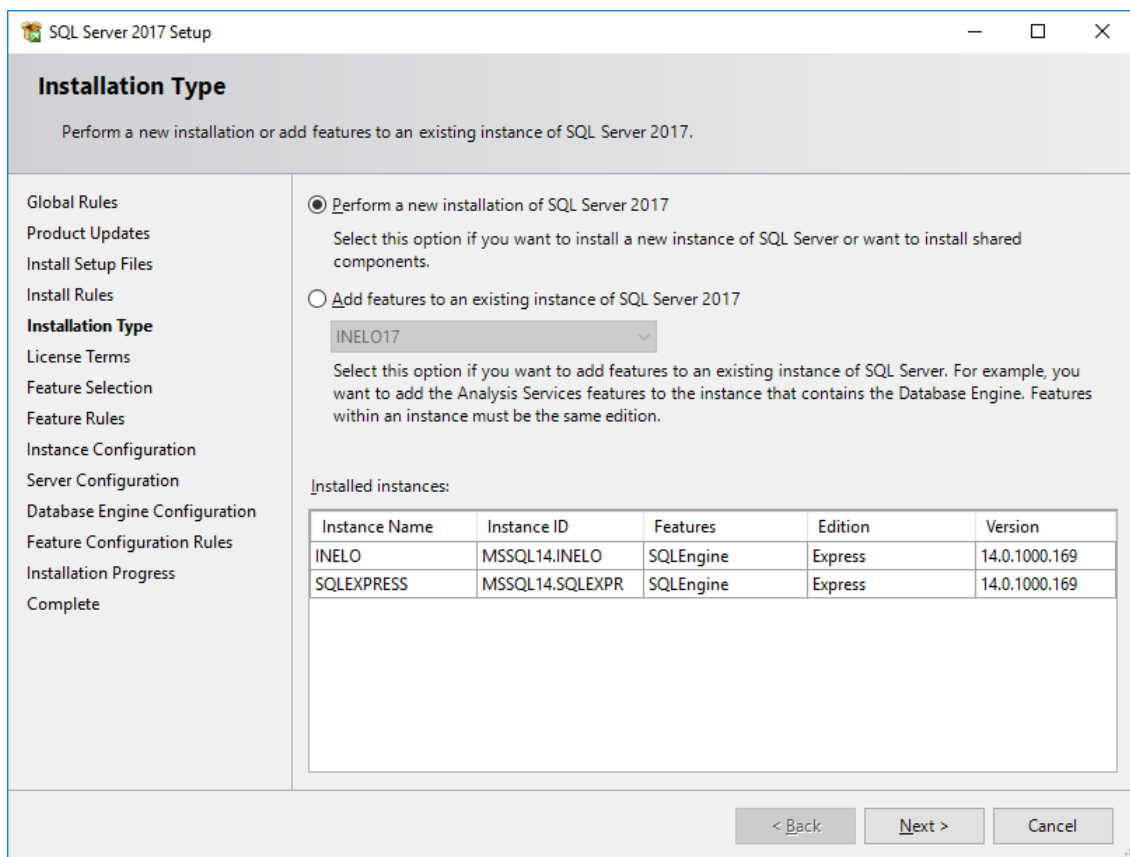
7. Přejděte do okna SQL Server 2017 Setup kliknutím na **Customize**



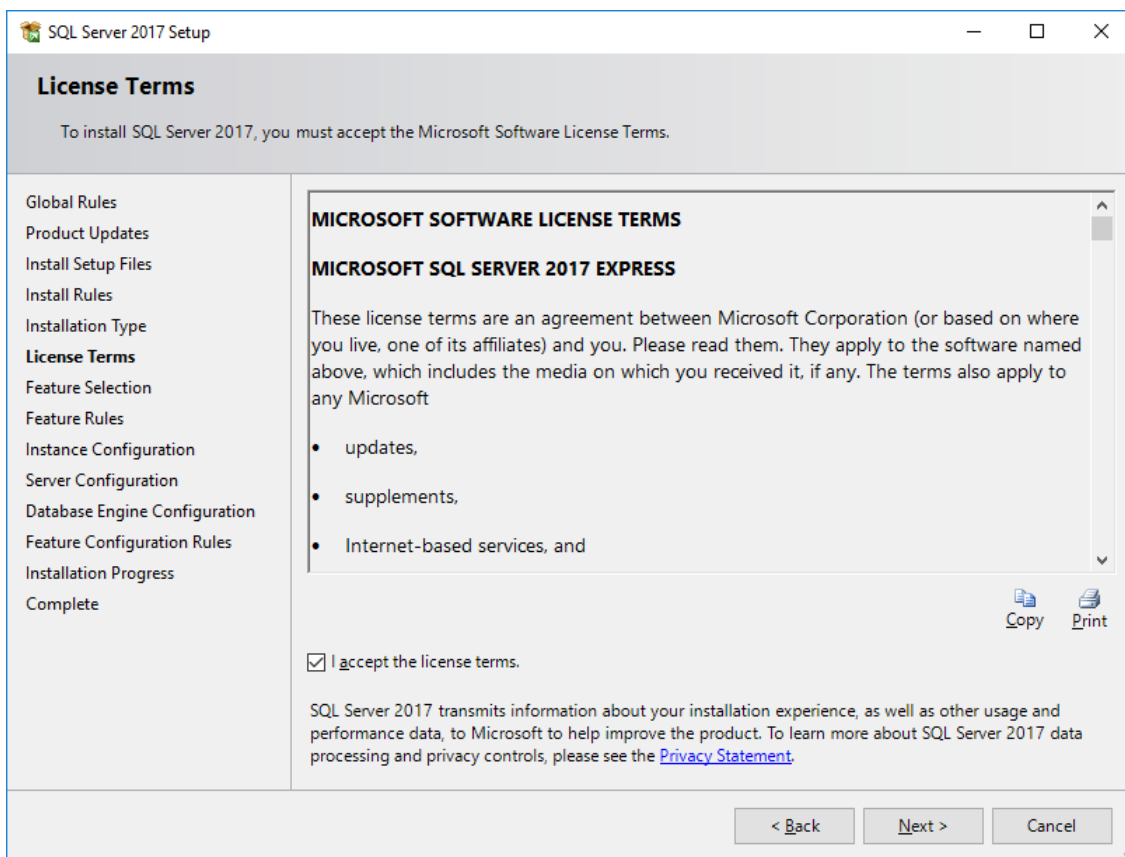
8. **Install Rules:** pokud byly zobrazené operace úspěšně dokončeny, klikněte na **Next>**



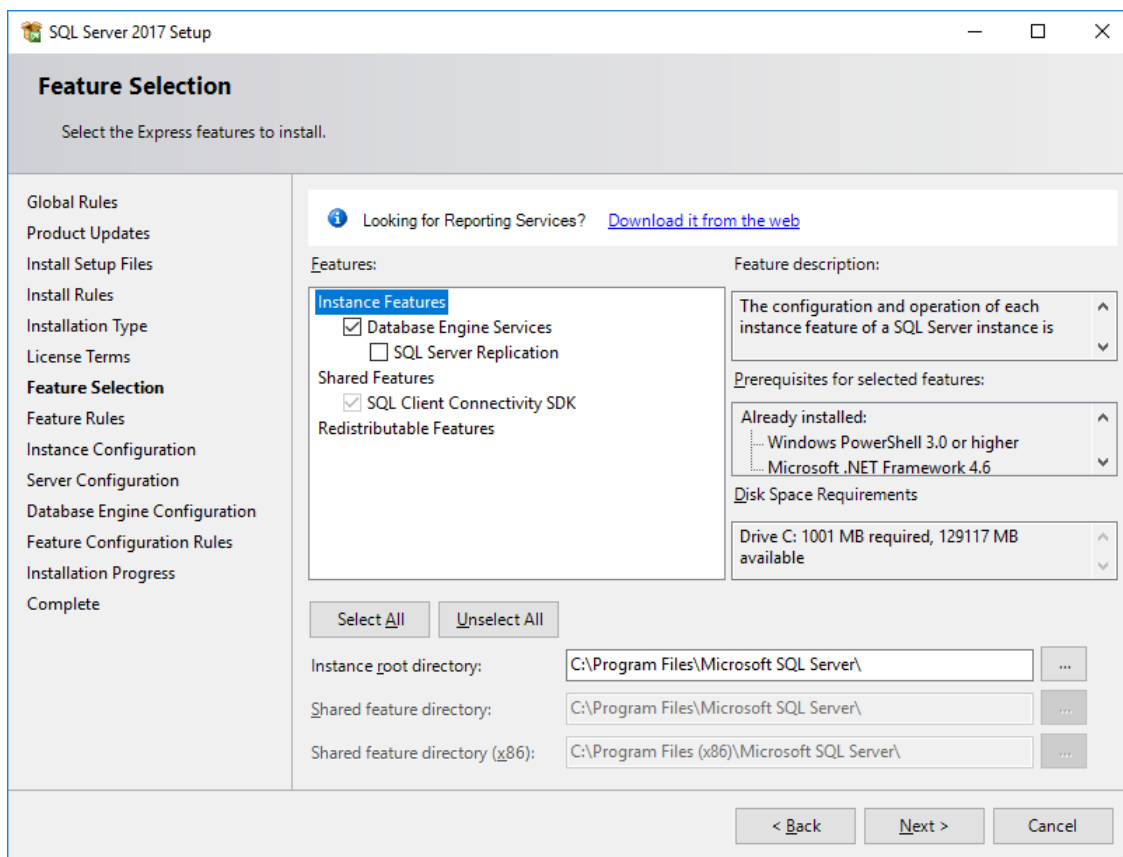
9. Zvolte novou instalaci **SQL Serveru 2017**



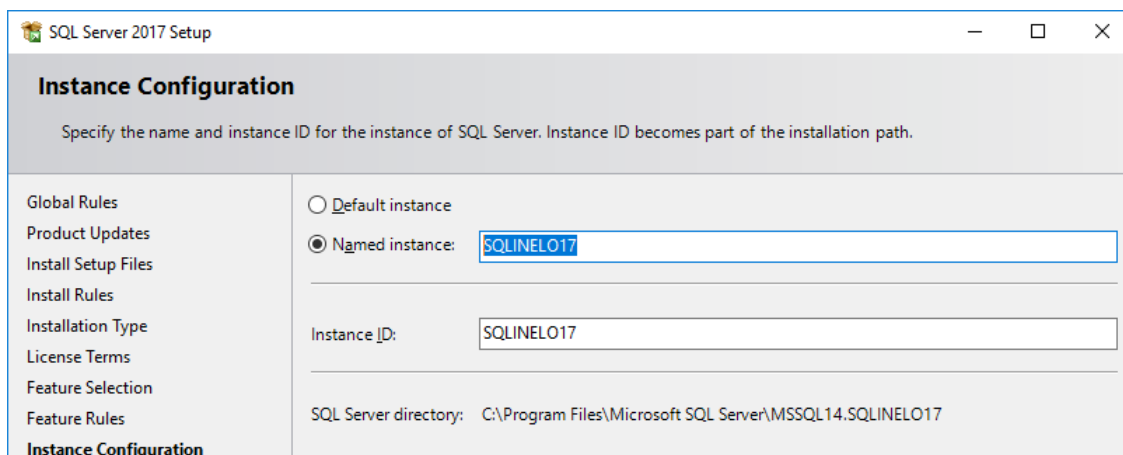
10. Opět akceptujte licenční podmínky



11. **Feature selection:** Označte Database Engine Services, ostatní jsou dodatečné volby, jež nejsou vyžadovány pro správnou funkci s 4Trans.

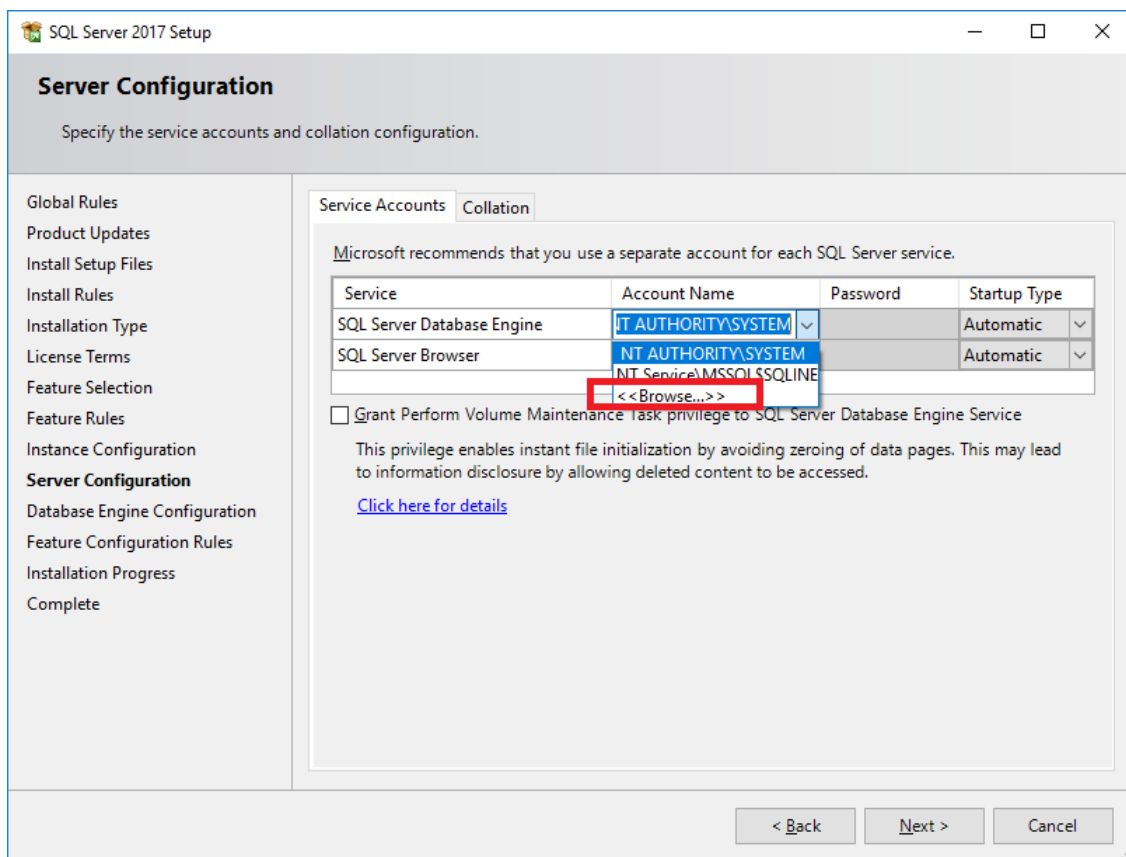


12. Zadejte název instance - místo implicitního názvu SQLExpress zadejte **SQLINELO17**



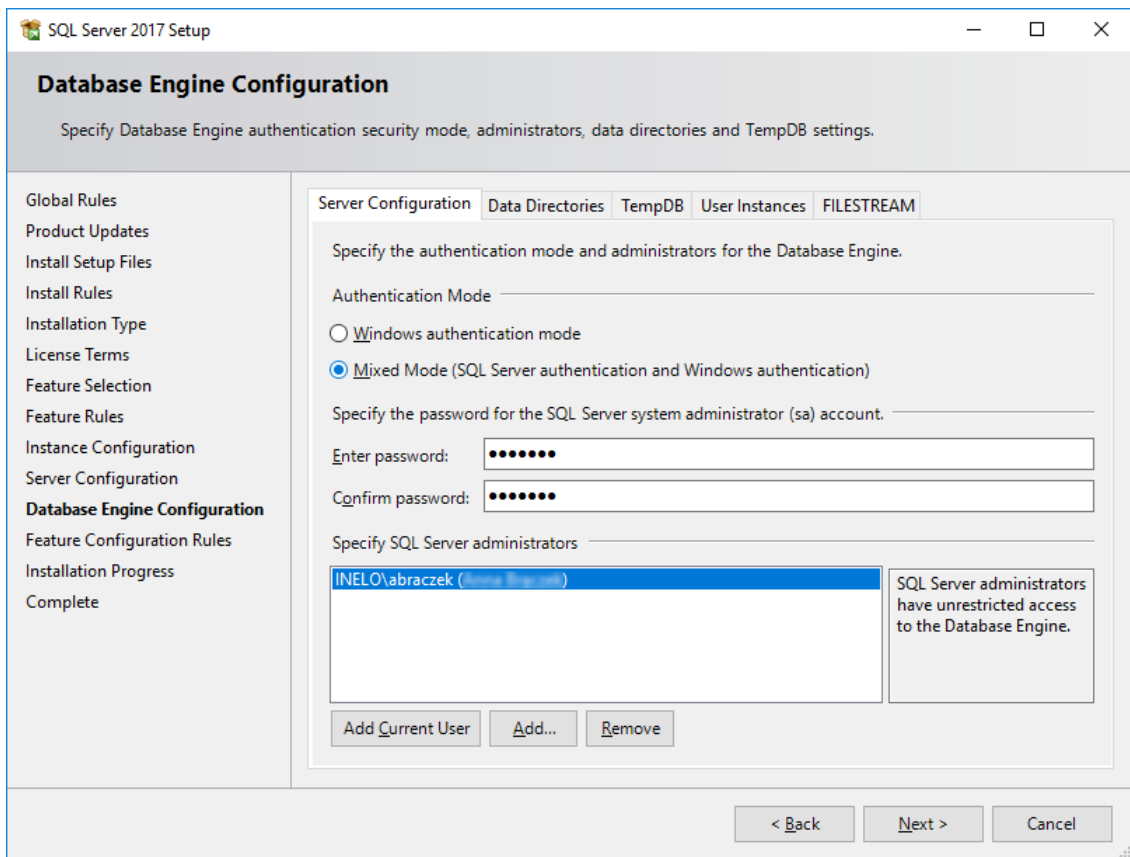
13. **Server Configuration:** v SQL Server Database Engine zvolte Account Name NT AUTHORITY\SYSTEM, ve Startup Type volby mají být Automatic

Upozornění: Pokud se v poli Account Name **NEOBEJEVÍ** název **NT AUTHORITY\SYSTEM** vyberte v seznamu volbu <<Browse...>> a zadejte do pole **Zadejte název objektu k výběru** slovo **System**, pak klepněte na tlačítko **OK**. Data se doplní automaticky.

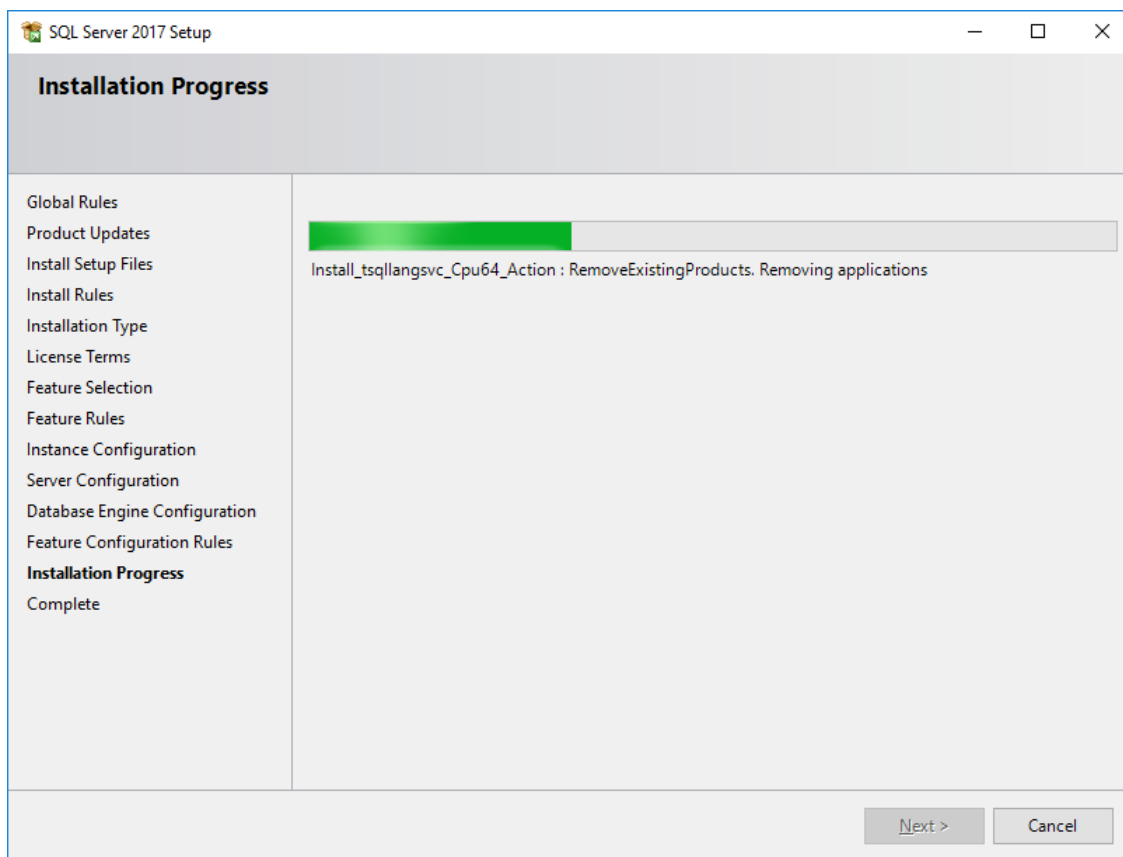


14. **Database Engine Configuration:** pro Authentication Mode zvolte **Mixed Mode** a zadejte silné heslo které budete ještě potřebovat v **DB Manageru**.

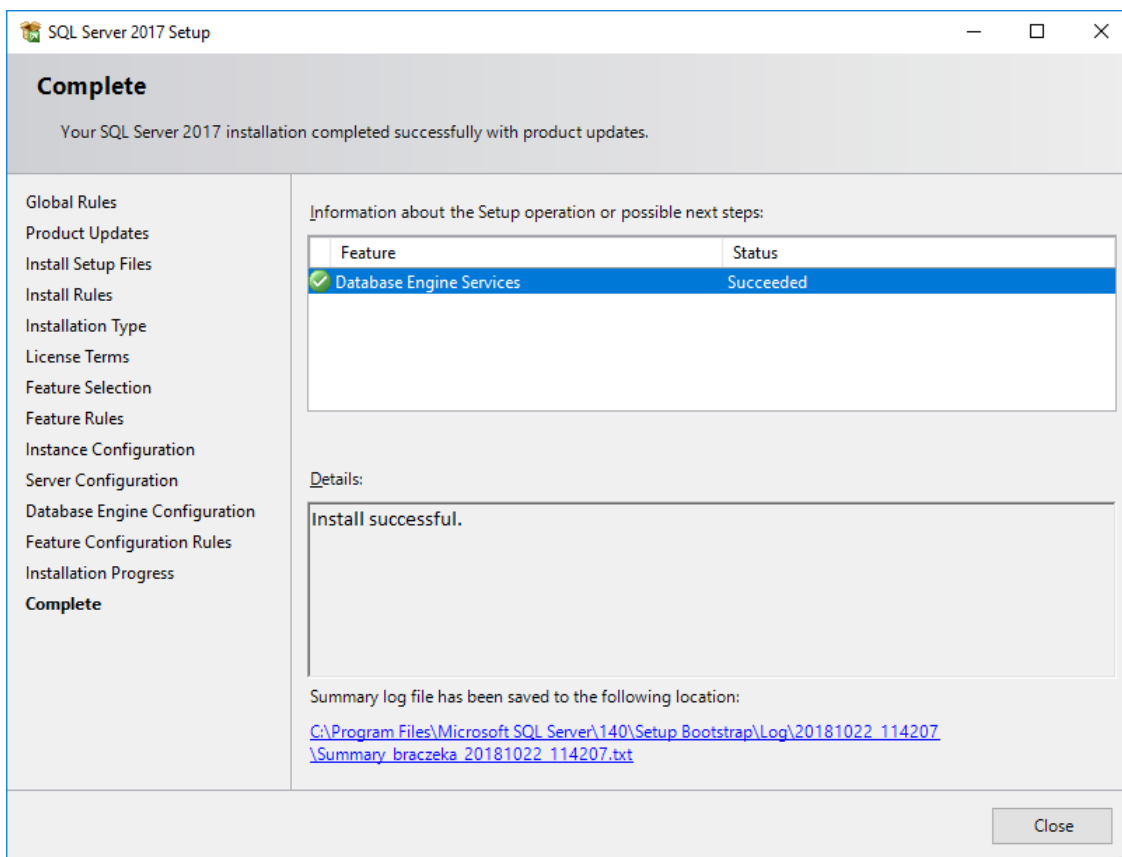
Upozornění: Bez režimu **Mixed Mode** nelze spustit program!



15. Postup instalace



16. Instalace je dokončena



- Konfigurace serveru v **Database Manager**

1. Spustíte **Database Manager** (Nabídka Start -> Wszystkie programy -> Inelo -> Database Manager). Implicitní umístění programu: "C:\Pliki programów (x86)\Inelo\Utils\Database Manager\manager_db.exe"

2. Přihlaste se do serveru SQL tak, že zadáte údaje podle následujícího obrázku:

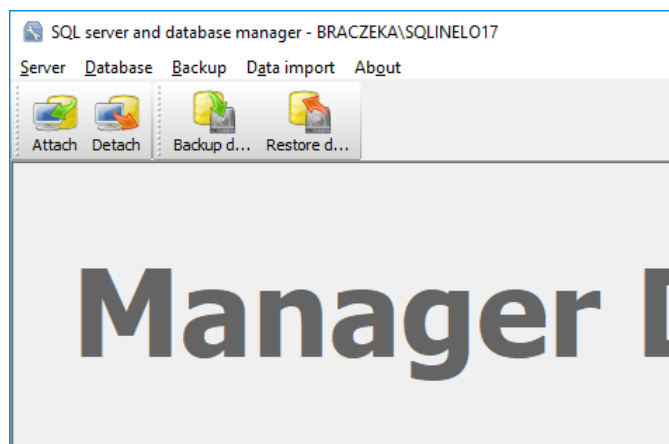
SQL Server: *název počítače*\název instance

Heslo k loginu **Administrator**: admin

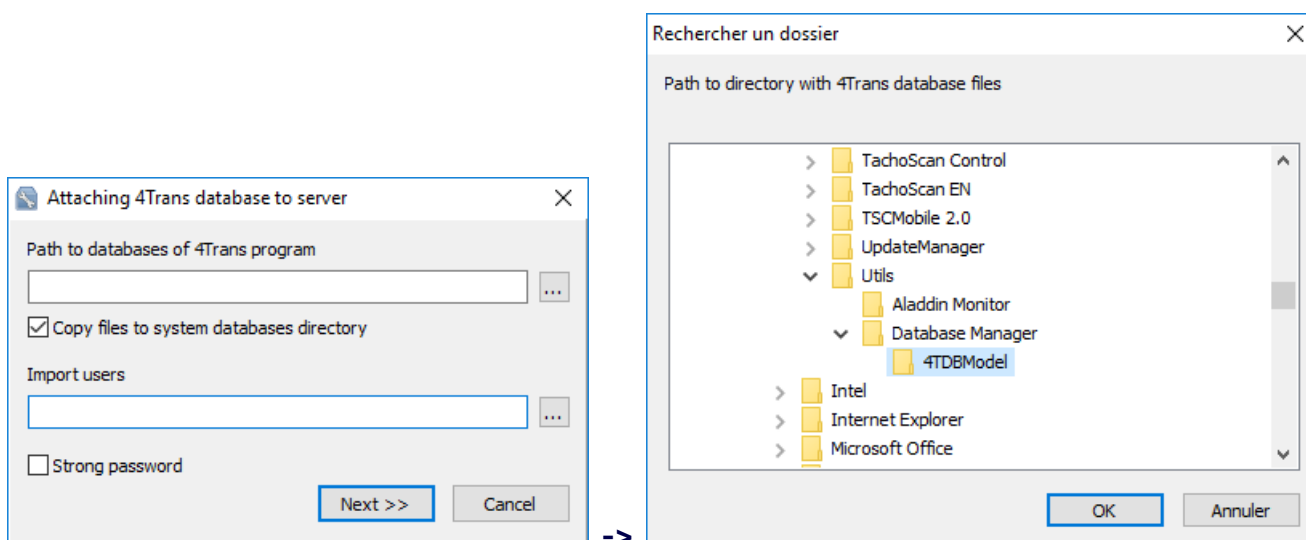
Heslo k loginu **sa**: to, které jste uvedli během instalace SQL

3. Klikněte **OK** na chybě
4. Přejděte do Server -> Server configuration -> **Configure** a počkejte.

5. Po dokončení konfigurace připojte k serveru model databáze programu 4Trans kliknutím na **Attach**



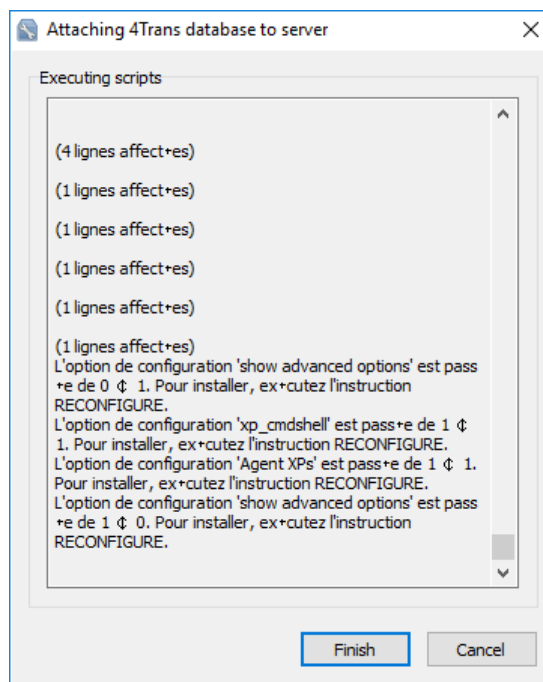
6. Zvolte cestu k souborům databáze programu 4Trans



Cesta modelu databáze je následující:

C:\Program files (x86)\INELO\Utils\Database Manager\4TDBModel

7. Po zvolení modelu databáze klikněte **Next>>**, počkejte dokud nebude databáze připojena a klikněte **Finish**.



8. Po dokončení konfigurace restartujte službu serveru. **Services -> SQL Server (SQLINELO17) -> Pravé tlačítko myši -> Restart**

Verze **Express** serveru databáze nevytváří automaticky záložní kopii databáze.

Program TachoScan má vestavěnou službu vytváření kopie databáze. Pokud ji chcete využít, bude nezbytná instalace služby INELO Service.

Instalační program je k dispozici na instalačním disku programu TachoScan v adresáři: "Utils/INELO Service/IneloServiceInstaller.exe".

V případě vzniku chyb, obraťte se prosím na software [servis](#).

Aktualizace databáze (starší než SQL Server™ 2008 R2):

V případě instalace serveru databáze **SQL Server™ 2017** nebo vyšší verze proveďte nejdříve nepřímou migraci databáze programu 4Trans (4TransMDF, 4TransKONFIG) do **SQL Server™ 2008 R2**.

3.4. Server

Podle standardní procedury je instalace serveru možná po instalaci programu (viz: "[Instalace programu](#)") během prvního spuštění (viz: "[První spuštění](#)").

Pokud chcete propojit databázi programu se stávajícím serverem MSSQL, přejděte na téma: "[Připojení a odpojení databáze](#)".

Kdy instalovat server z jiného místa?

- pokud nelze program TachoScan instalovat na počítač jako server,

- pokud standardní instalace serveru (viz: "[První spuštění](#)"⁴⁷) neproběhla úspěšně.

Instalace serveru TachoScan z odlišné lokalizace

Před instalací se seznáme s minimálními požadavky na server (viz: "[Minimální konfigurace](#)"⁶).

Chcete v instalaci pokračovat:

1. spusťte instalační soubor Microsoft® SQL Server™, stažený pomocí [odkazu](#) nebo na doručeném CD.
1. Poté provádějte činnosti navrhované instalačním programem a stiskněte přitom tlačítko .

Pro operační systém: Windows® Server® 2012:

- implicitně bude instalována bezplatná verze SQL Server™ 2017 Express;
- databáze bude umístěna v adresáři: "C:\Program Files\Microsoft SQL Server\mssql\$\INEL017\Data;

Pro operační systém: Windows® 10, 11:

- implicitně bude instalována bezplatná verze SQL Server™ 2019 Express;
- databáze bude umístěna v adresáři: "C:\Program Files\Microsoft SQL Server\mssql\$\INEL019\Data;

Aby byl server viditelný v síti a pracoval správně, odemkněte komunikaci přes porty:

- **1433, 1434** v protokolu **UDP**,
- pro program **HASP Manager 475** v protokolu **UDP** – pokud je síťový licenční klíč nainstalován na stejném počítači.

Povolte přístup (neomezený) do složky prostředků programu v síti (výchozí složka: „My documents\INELO“) (Dokumenty\INELO).

*Po instalaci serveru programu **SE NEDOPORUČUJE** měnit název počítače, na kterém je server nainstalován.*

Za účelem ODINSTALOVÁNÍ serveru kontaktujte [servis](#)⁵⁷ výrobce.


Po instalaci serveru spusťte program TachoScan pro další konfiguraci (viz: "[První spuštění](#)"⁴⁷).

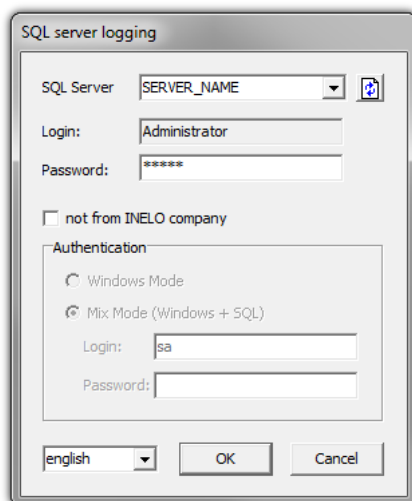
3.4.1. Připojení a odpojení databáze

DŮRAZNĚ DOPORUČUJEME, aby připojení/odpojení databáze prováděli pouze osoby se znalostí architektury serveru MSSQL nebo zaškolení zaměstnanci/konzultanti společnosti INELO Polska Sp. z

o.o..

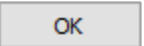
3.4.1.1. Spuštění programu: "Database Manager"

1. Vyberte: "Start -> Všechny programy -> INELO -> Utils -> Database Manager -> Database Manager".
2. V okně **Logování na serveru SQL** (obr. níže) je třeba:
 - ze seznamu vybrat požadovaný server - jestliže je server v seznamu neviditelný, stlačit tlačítko  vedle;
 - zadejte heslo do administračního účtu (implicitní heslo: "admin").




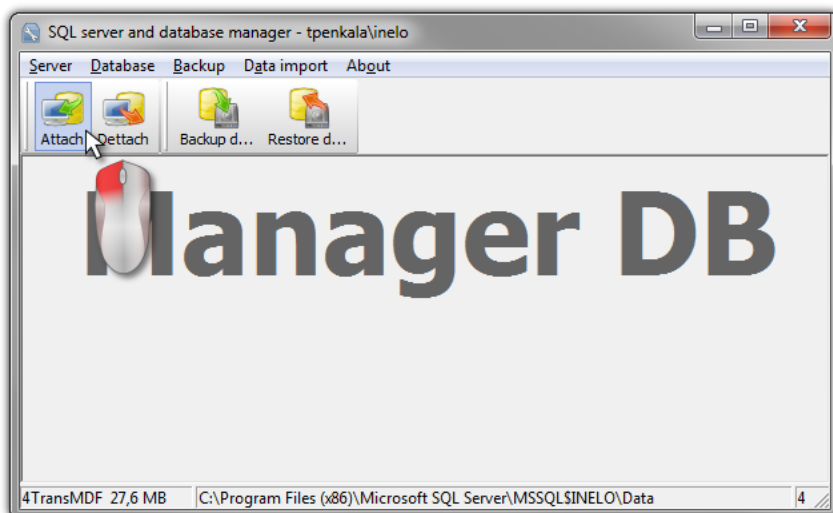
obr. Logování do báze.

Pokud byl server instalován z jiného zdroje než z instalačního CD programu TachoScan

- označit nabídku níže "**not from INELO company**";
- bude zobrazeno pole: "**Authentication**" (obr. výše) v němž je třeba vybrat nabídku ověřování logování (tuto informaci je povinen sdělit administrátor serveru), pro nabídku "**Mix Mode**" je třeba uvést heslo pro uživatele dbo(sa) vybraného serveru;
- stlačit tlačítko: .

3.4.1.2. Připojení databáze

1. Po úspěšném přihlášení (připojení) do databáze v okně **SQL server and database manager** (obr. níže) vyberte z menu **Attach** příkaz **Database** nebo klikněte na ikonu .



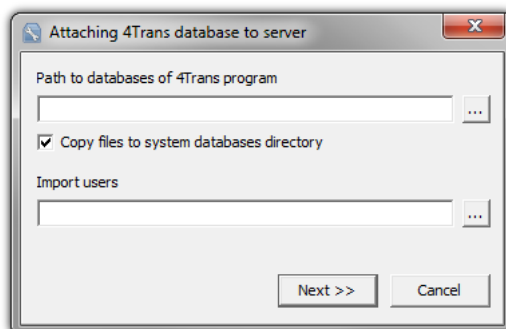
obr. Výběr příkazu "Připojit".

2. V dalším okně je třeba určit umístění souborů databáze (obr. níže), a:

- stlačit tlačítko:  , NEBO dříve označit:
 - nabídku: "**Copy files to system databases directory**" (obr. níže), která způsobí zkopírování souborů databáze do implicitní složky databáze. Tato nabídka rovněž způsobuje to, že k serveru budou připojeny **zkopírované** soubory databáze.

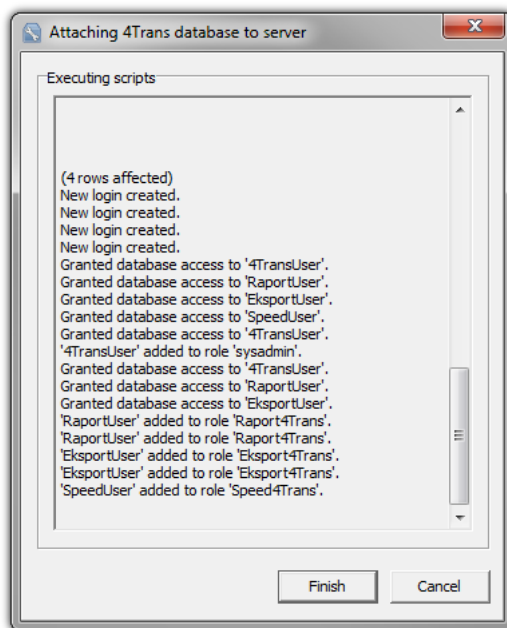
Soubory **prázdné** databáze programu se nacházejí na instalačním CD: "**(Mechanika CD/DVD:) |Utils|Database**".

jestliže výše uvedená nabídka nebude označena, program připojí k serveru určené soubory databáze.



obr. Určení umístění souborů databáze.

3. Program začne realizovat úlohy připojování databáze v souladu s dříve vybranými nabídkami. Po ukončení operace bude zobrazeno okno (obr. níže):



obr. Ukončení procesu připojování databáze.

V průběhu provádění operace server generuje zprávy, které jsou viditelné na obrazovce a ukládány do souboru "**ManagerDB_log.txt**" v adresáři, z něhož se spouští "**Database Manager**". Cílový soubor má název: "**manager_db.exe**".

V případě pochybností, zda operace byly provedeny správně, prosíme o zaslání souboru "**ManagerDB_log.txt**" na adresu: support@inelo.pl.

4. Po připojení báze je třeba v dalším pořadí vytvořit a zpřístupnit složku, pokud nebyla dříve vytvořena (např. s názvem: "INELO"), v níž budou uchovávány dokumenty, soubory z načtení karet řidičů a digitálních tachografů, skeny kotoučů tachů a náhradní kopie databáze,
 - v hlavní složce (např. INELO) vytvořit složku souborů ukládaných modulem TachoScan (např. **TachoScan**),
 - v hlavní složce (např. INELO) vytvořit složku dokumentů (např. **Documents**),
 - v hlavní složce (např. INELO) vytvořit složku, v níž bude ukládána náhradní kopie databáze (např. **Backup**)

Všichni uživatelé využívající program TachoScan MUSÍ mít ÚPLNĚ oprávnění k přístupu do těchto složek.


- netýká se složky "**backup**",

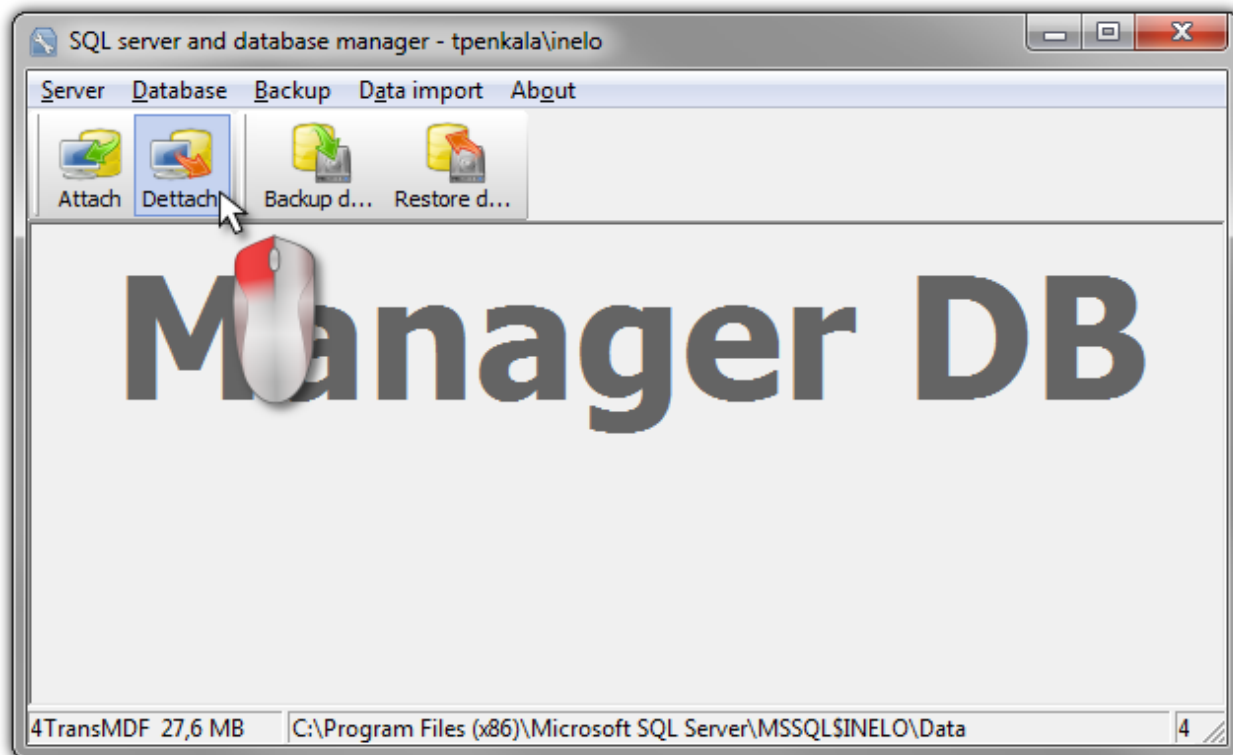
Složka "**backup**" se musí nacházet na stejném počítači, na němž je spuštěn server MSSQL.

Program bude správně fungovat pouze na počítačích s nainstalovaným serverem MSSQL.

Služby serveru a sql agenta musí být spuštěny pro správné fungování programu.

3.4.1.3. Odpojení databáze

1. Po úspěšném přihlášení (připojení) do databáze v okně **SQL server and database manager** (obr. níže) vyberte z menu **Detach** příkaz **Database** nebo klikněte na ikonu .

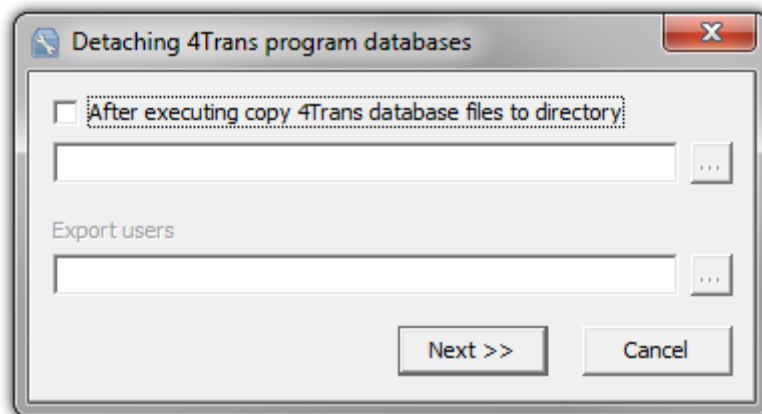


obr. Výběr příkazu "Odpojit".

2. V dalším okně stlačit tlačítko: , NEBO dříve označit:

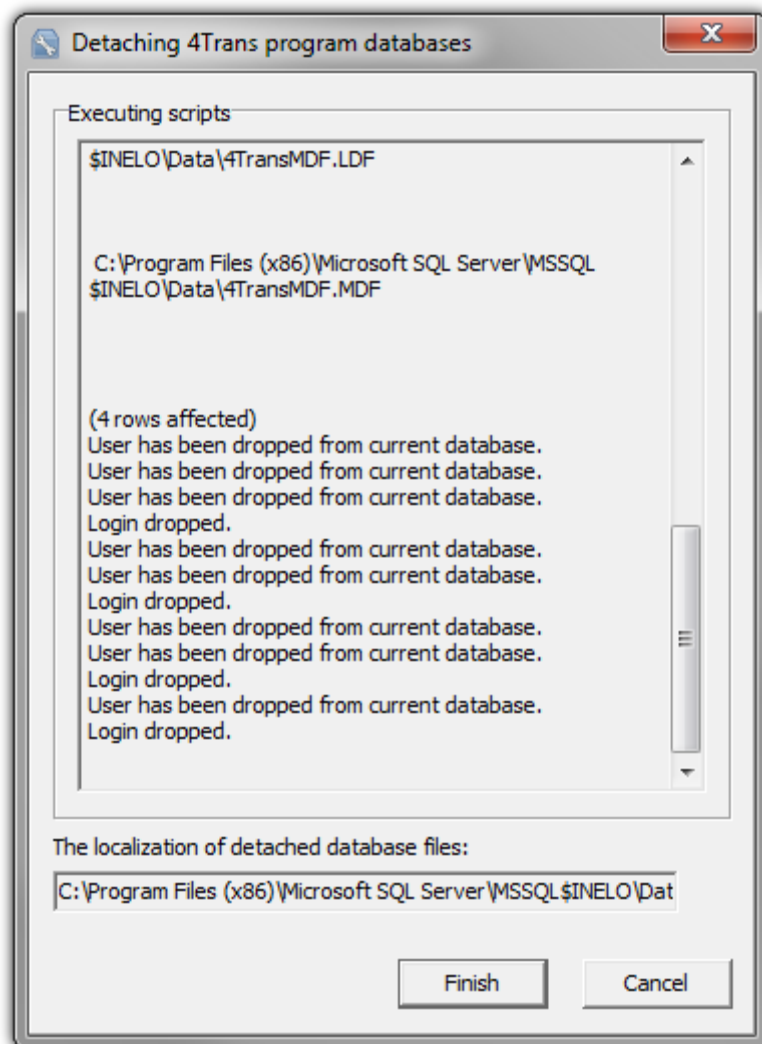
- nabídku: "**After executing copy 4Trans database files to directory**" obr. níže), která způsobí zkopírování souborů databáze do určené složky.

Pokud výše uvedená nabídka nebude označena, program odpojí soubory databáze a ponechá je ve stejné složce, ve které se nacházely.



obr. Určení místa kopírování souborů databáze.

3. Program začne realizovat úlohy odpojení databáze v souladu s dříve vybranými nabídkami. Po ukončení operace bude zobrazeno okno (obr. níže):



obr. Ukončení procesu odpojování databáze.

*V průběhu provádění operace server generuje zprávy, které jsou viditelné na obrazovce a ukládány do souboru "**ManagerDB_log.txt**" v adresáři, z něhož se spouští "**Database Manager**". Cílový soubor má název: "**manager_db.exe**".*

*V případě pochybností, zda operace byly provedeny správně, prosíme o zaslání souboru "**ManagerDB_log.txt**" na adresu serwis@inelo.pl.*

Program bude správně fungovat pouze na počítačích s nainstalovaným serverem MS SQL.

Služby serveru a sql agenta musí být spuštěny pro správné fungování programu.

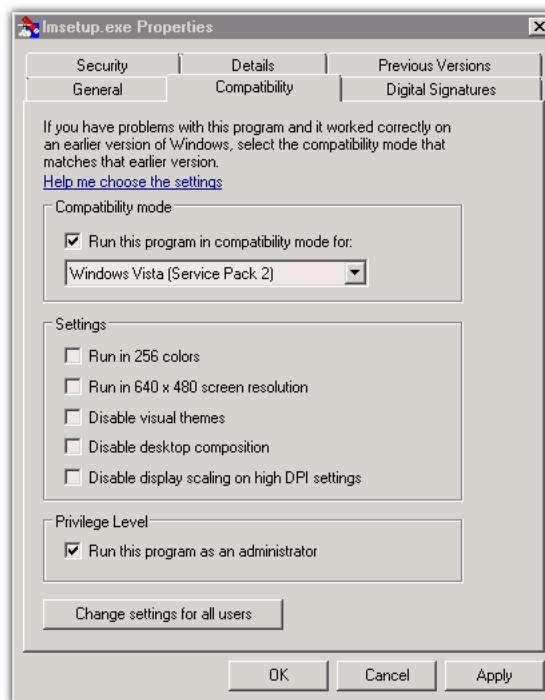
3.5. HASP Manager

HASP Manager instalujeme v závislosti na vlastním systému Windows®:

3.5.1. Nastavení instalačního souboru

1. Jdi na stránku: "http://download.inelo.pl/drivers/HASP_LM_setup.zip", aby stáhnout instalační soubor.
2. Rozbalte soubor "**Imsetup.exe**" na místní disk.
3. Změňte vlastnosti souboru "**Imsetup.exe**" dle níže uvedených bodů:
 - a) Klikněte PTM na soubor.
 - b) V rozbalovacím menu vyberte "**Vlastnosti**". Zobrazí se okno vlastností souboru "**Imsetup.exe**".
 - c) Klikněte na záložku: "**Kompatibilita**".
 - d) V panelu "**Režim kompatibility**" označte "**Spustit tento program v režimu kompatibility s:**" a potom vyberte ze seznamu: "**Windows Vista (Service Pack 2)**".
 - e) V panelu "**Úroveň oprávnění**" označte "**Spustit tento program jako administrátor**".

The dialog box should now appear as follows:

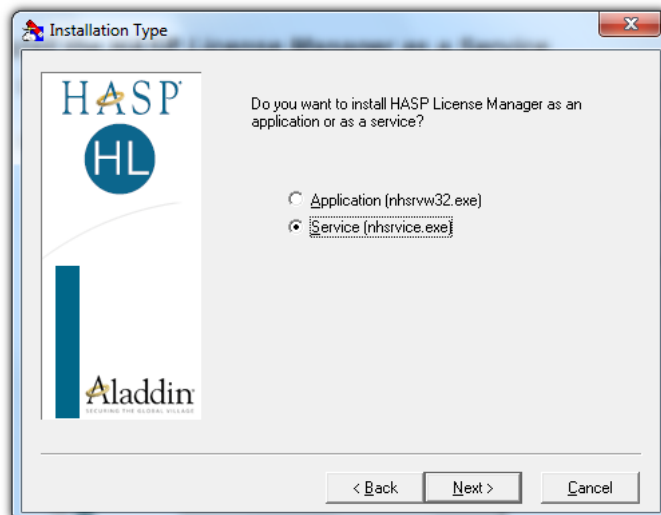


4. Klikněte [OK]. Okno se zavře.

3.5.2. Instalace HASP Manageru jako služby

1. Klikněte dvakrát LTM na soubor: "**Imsetup**". Spustí se instalační průvodce "**HASP License Manager**".
2. V okně "**Installation Type**" (obr. níže) akceptujte implicitně označenou nabídku "**Service (nhsrvice.exe)**".

*Nabídka: "**Application (nhsrvw32.exe)**" nebude realizována HASP Managerem.*



3. Pokračujte v instalaci.

Po ukončené instalaci HASP Managera patří ke službám: **HASP Loader** a **HASP License Manager** změnit typ spouštění z ručního na automatický.

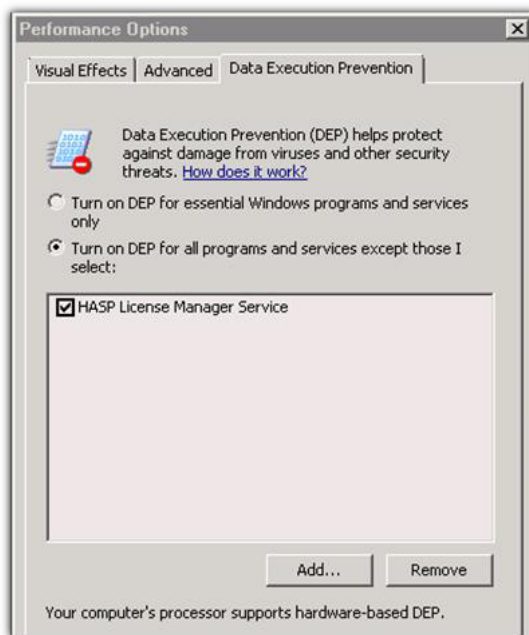
("Ovládací panel -> Systém a zabezpečení -> Administrační nástroje -> Služby").

3.5.3. Konfigurace zabezpečení – zabránění spuštění dat

Jestliže mechanismus zabránění spuštění dat (DEP, Data Execution Prevention) je zapnutý pro všechny programy a služby, je třeba přidat službu HASP License Manager k výjimkám shodně s níže uvedeným popisem:

1. V menu Start vyberte "**Ovládací panel -> Systém a zabezpečení -> Systém**".
2. V okně "**Vlastnosti systému**" vyberte záložku: "**Pokročilé**".
3. Klikněte na tlačítko [**Nastavení**] v panelu: "**Kapacita**".
4. V okně "**Možnosti kapacity**" klikněte na záložku: "**Zabránění spuštění dat**".
5. Jestliže nabídka: "**Zapnout funkci DEP pro všechny programy a služby kromě těchto vybraných níže:**" je označena, proveďte následující činnosti:
 - a) Klikněte na tlačítko: [**Přidat...**].
 - b) Pomocí zobrazeného okna přidejte do seznamu výjimek DEP:
 - Pro 32bitový systém: "**c:\windows\system32\nhsrvservice.exe**".
 - Pro 64bitový systém: "**c:\windows\SysWOW64\nhsrvservice.exe**".

The dialog box should now appear similar to this:



obr. Vzhled záložky zabránění spuštění dat po přidání výjimky

Po ukončení instalačního procesu HASP License Manager funguje bez žádného dodatečného nastavení.

3.6. Licenční klíč

K programu TachoScan je přiložen licenční klíč, bez kterého program nebude fungovat. V instalačním balíčku programu se mohou vyskytovat čtyři typy licenčních klíčů.

Chcete-li zobrazit informace o jednotlivých klíčích, klikněte na ikonu 

Lokální licenční klíče

Lokální licenční klíče slouží k práci na jednom pracovišti.

Lokální licenční klíč Televox

Lokální licenční klíč Televox nemá na pouzdru žádné další nápisy.



Obr. LOKÁLNÍ licenční klíč.

Instalace:

Pro instalaci lokálního licenčního klíče do počítače jej stačí připojit k portu USB a počkat, až systém Windows® provede instalaci automaticky.

System Windows® po zjištění nového zařízení automaticky nainstaluje toto zařízení jako zařízení rozhraní HID. Po úspěšné instalaci by měla kontrolka uvnitř klíče svítit.

Lokální licenční klíč Rocky2

Licenční klíč Rocky2 má pouzdro v černé barvě.

Instalace:

Pro instalaci lokálního licenčního klíče do počítače jej stačí připojit k portu USB a počkat, až systém Windows® provede instalaci automaticky.

Síťové licenční klíče

Síťové licenční klíče slouží k práci na více pracovištích.

Doporučujeme připojit síťové licenční klíče přímo k počítači bez použití USB hubů a prodlužovacích kabelů.

Síťový licenční klíč Televox

Síťový licenční klíč má nad číslem klíče na pouzdrou nápis: " - NET - ".



Obr. SÍŤOVÝ licenční klíč.

Instalace:

Klíč vyžaduje instalaci ovladače HASP License Manager. Popis instalace je uveden v tématu: "[HASP Manager](#)".

Síťový licenční klíč NetRockey4ND

Síťový klíč NetRockey4ND má pouzdro v červené barvě.

Instalace

Pro funkci klíče je vyžadován ovladač, který se instaluje spolu s programem TachoScan ve verzi 6.2.2 a novějších. Ve výchozím nastavení se nachází ve složce `C:\Program Files (x86)\INELO\TachoScan\Rockey\NrSvr.exe`.

Pokud se ovladače nenainstalují automaticky (například z důvodu zablokování instalace antivirovým programem), je nutné je nainstalovat ručně. Lze je stáhnout [na této adrese](#).

K instalaci ovladače jsou potřebná administrátorská oprávnění.

Pokud se služba síťového klíče NetRockey4ND nespustí, je nutné ji spustit ručně. Za tímto účelem spusťte soubor **nrSvr.exe**, který se ve výchozím nastavení nachází ve složce `C:\Program Files (x86)\INELO\TachoScan\Rockey\NrSvr.exe`.

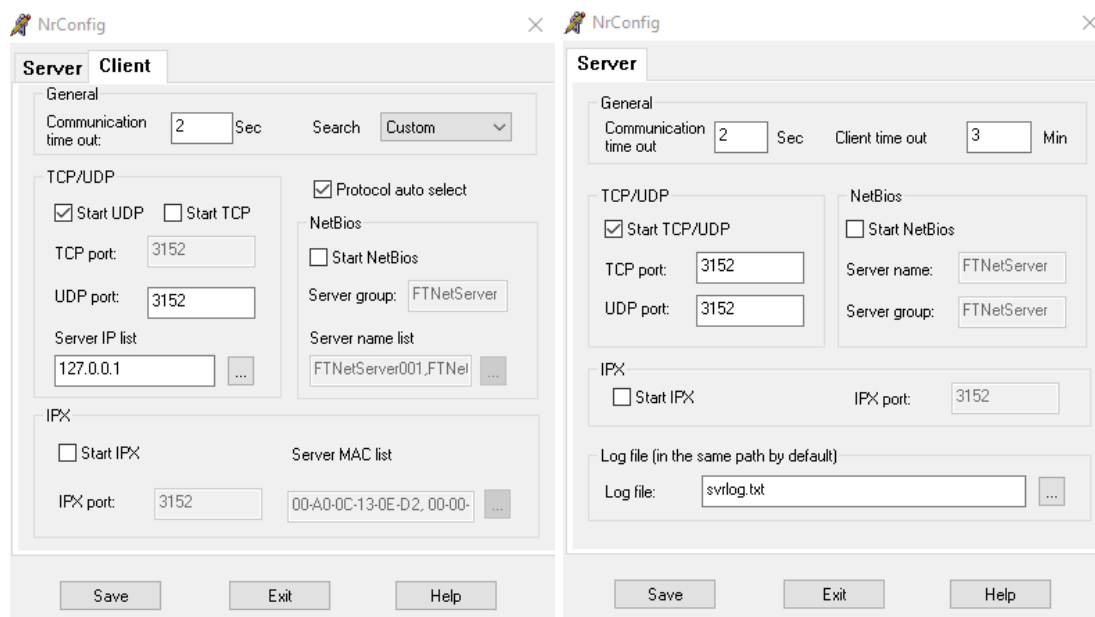
Ruční konfigurace

Klienta lze konfigurovat ručně v souboru **CliCfg.ini** (výchozí umístění `C:\Program Files (x86)\INELO\TachoScan\CliCfg.ini`).

Server s připojeným licenčním klíčem lze konfigurovat v souboru **SvrCfg.ini** (výchozí umístění `C:\Program Files (x86)\INELO\TachoScan\Rockey\SvrCfg.ini`).

Konfigurace v programu NrConfig

Klienta i server lze konfigurovat také pomocí programu **NrConfig.exe** (výchozí umístění: `C:\Program Files (x86)\INELO\TachoScan\Rockey\NrConfig.exe`).



<%RYS.%> 1. Konfigurace klienta.

<%RYS.%> 2. Konfigurace serveru.

Nejdůležitější nastavení:

- Sekce **General**:

- **Communication time out** – doba, po kterou se vyhledává klíč, v sekundách.
- **Client time out** (obr. 2) – doba, po kterou klient naslouchá, v minutách. Pokud se klient v této době nespojí se serverem, server klienta zastaví (například v případě ztráty internetového připojení nebo zamrznutí systému).

*Nastavení hodnoty 1 v polích **Communication time out** a **Client time out** nezrychluje start programu! Navíc může někdy způsobovat chyby při uvolňování licencí v jednotlivých modulech programu.*

- **Search** – režim vyhledávání klíče. Dostupné možnosti:
 - **Auto** – automatické vyhledávání adresy klíče v síti (má přednost před adresou zadanou v poli **Server IP list**).
 - **Custom** – bez automatického vyhledávání. Klíč se hledá pouze na adrese zadané v poli **Server IP list**.
 - **Semi-Auto** – klíč se hledá na adrese zadané v poli **Server IP list**. Pokud klíč na této adrese není nalezen, program klíč vyhledá v síti.

- Sekce **TCP/UDP**:
 - **Start UDP/Start TCP** – umožňuje vybrat protokol TCP a/nebo UDP.
 - **TCP/UDP port** – **Tato pole neupravujte!**

Upozornění! Klíč funguje výhradně na portu 3152 na všech počítačích.

- **Server IP list** – IP adresa licenčního klíče.
 - IP adresu licenčního klíče lze nastavit také během pokročilého přihlášení do programu (viz: [Rozšířené přihlášení](#)⁵³). V části **Možnosti klíče** (viz: obr. níže) doporučujeme nastavit IP adresu počítače, do kterého je licenční klíč připojen.

Chybí klíč

Pokud se zobrazí zpráva o chybějícím licenčním klíči, zkontrolujte možné příčiny popsané níže.

Lokální klíč Televox nebo Rockey2

1. Ujistěte se, že je licenční klíč zapojen do portu USB počítače, na kterém je spuštěn program TachoScan.
2. Pokud je klíč zapojen do portu USB, zkontrolujte, zda je správně nainstalován (viz: [Lokální licenční klíče](#)³³).

Síťový klíč Televox nebo NetRockey4ND

1. Ujistěte se, že je licenční klíč zapojen do portu USB počítače, který je připojen do sítě počítačem, na kterém je spuštěn program TachoScan.
2. Pokud je klíč zapojen do portu USB, zkontrolujte, zda je správně nainstalován (viz: [Síťové licenční klíče](#)³⁴).
3. Ujistěte se, že jsou volby klíče v přihlašovacím okně programu TachoScan nastaveny správně (viz: [Rozšířené přihlášení](#)⁵³).

4. V případě klíče Televox: zkontrolujte, zda je povolena komunikace mezi klíčem a programem HASP Manager a počítačem, na kterém je spuštěn program TachoScan (viz: [HASP Manager](#) [30]).
5. V případě klíče NetRockey4N: zkontrolujte, zda je povolena komunikace mezi klíčem a počítačem, na kterém je spuštěn program TachoScan (viz: popis konfigurace výše).

Pokud program TachoScan při pokusu o spuštění nadále hlásí chybu klíče, obraťte se na [servis](#) [57] výrobce.

3.6.1. Chybí klíč

K software byl připojen tzv. **licenční klíč**, bez něhož se program nespustí a nebude fungovat.

Jestliže se zobrazuje zpráva o chybějícím licenčním klíči, je třeba zkontrolovat:	
Klíč lokální	Klíč síťový
<ol style="list-style-type: none"> 1. Zda je licenční klíč připojen do USB portu v počítači, na kterém je spuštěn program. 2. Jestliže je klíč připojen do USB portu, zkontrolujte, zda je správně nainstalován (viz: "Licenční klíč LOKÁLNÍ" [33]). 	<ol style="list-style-type: none"> 1. Zda je licenční klíč připojen do USB portu v libovolném počítači síťově propojeném s počítačem, na kterém je spuštěn program. 2. Jestliže je klíč připojen do USB portu, zkontrolujte, zda je správně nainstalován (viz: "Licenční klíč SÍŤOVÝ" [33]), 3. Zda jsou správně nastaveny nabídky klíče v logovacím okně (viz: "Režim logování" [53] - pokročilé logování"). 4. Zda je zpřístupněna komunikace klíče a programu HASP Manager s počítačem, na kterém je spuštěn program (viz: "HASP Manager" [30]).

Pokud program TachoScan nadále během pokusu spuštění hlásí chybu klíče, je třeba kontaktovat [servis](#) [57] výrobce.

3.7. Instalace zařízení

V této otázce jsou zmíněna témata instalace zařízení dostupných v nabídce firmy INELO Polska Sp. z o.o..

Zařízení nepodporuje operační systém Windows® 2000 a starší.

Toto téma vám přináší informace týkající se instalace zařízení, která jsou součástí [instalačního balíčku](#). Rozšířený dokument popisující proces instalace je dostupný v návodu: "**Obsluha vnitřních zařízení - tutorial.pdf**".

3.7.1. Plochý skener

Skener Canon je standardní zařízení pro skenování obrazů. S ohledem na nízkou cenu, vysokou přesnost a rychlou práci jej doporučuje výrobce pro skenování kotoučů tacho.



Obr. Skener Canon.

Před připojením skeneru k počítači nainstalujte ovladače z instalačního CD přiloženého k zařízení.

Po nainstalování ovladačů připojte skener do USB slotu a počkejte, až systém Windows® provede automatickou instalaci.

3.7.2. Válcový skener

Skener Plustek SmartOffice PS283 je standardní zařízení pro skenování obrazů. S ohledem na nízkou cenu, vysokou přesnost a rychlou práci jej doporučuje výrobce pro skenování kotoučů tacho.



vr. Skener PlusTek SmartOffice PS283.

Před připojením skeneru k počítači nainstalujte ovladače z instalačního CD přiloženého k zařízení.

Po nainstalování ovladačů připojte skener do USB slotu a počkejte, až systém Windows® provede automatickou instalaci.

3.7.3. TachoReader

Díky čtečce karet řidičů TachoReader® načtete každou kartu řidiče tak, že stáhnete údaje, které se na ní nacházejí, přímo do počítače, kde budou zanalyzovány a archivovány.



Čtečka připojovaná přes USB port



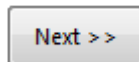
Čtečka připojovaná přes PCMCIA nebo rozhraní EXPRESS CARD

K instalaci čtečky karet řidičů budete muset:

- Do jednotky vložte originální instalační CD,
- Do portu USB počítače zapojte čtečku,

- Až se v systému Windows® zobrazí okno instalace, měli byste vybrat první možnost: "Install the software automatically (Recommended)" (Instalovat software automaticky

(doporučeno)). Poté stisknete tlačítko



- Systém zahájí instalaci ovladačů a zařízení automaticky.
- Po nainstalování čtecího zařízení se zobrazí okno dokončení průvodce instalací.

Po nainstalování čtecího zařízení se zobrazí okno dokončení průvodce instalací.

3.7.4. TachoReader Basic

Zařízení **TachoReader Basic** umožňuje stahovat data přímo z tachografu, bez připojování jiných zařízení. Prostřednictvím tachografu je také možné stažení dat z karty řidiče. Zařízení umožňuje uchovávání dat ve své vnitřní paměti, a to až do okamžiku jejich přenesení na jiný nosič (např. disk v počítači).

TachoReader Basic v průběhu stahování dat z tachografu využívá jeho napájení, takže nevyžaduje žádné externí zdroje elektrické energie. Je to nevelké zařízení, jednoduché pro obsluhu a pohodlné pro použití.



Obr. TachoReader Basic.

Toto zařízení není podporováno v operačních systémech Windows® 2000 a starších.

Za účelem instalace **TachoReader Basic** do počítače ho stačí připojit do USB portu počítače a počkat, až systém Windows® provede automatickou instalaci.

Bude-li nalezeno nové zařízení, systém Windows® jej automaticky nainstaluje jako nové paměťové

zařízení.

3.7.5. TachoReader Combo Plus

Zařízení **TachoReader Combo Plus** umožňuje stahování dat přímo z tachografu nebo z karty řidiče/servisní karty, bez připojování jiných zařízení. Zařízení dodatečně umožňuje uchovávání dat ve své vnitřní paměti, až do okamžiku jejich přenesení na jiný nosič (např. na disk v počítači).



Obr. TachoReader Combo Plus.

Sada:

V soupravě se zařízením je přibaleno:

1. 2 baterie AA 1,5V, které napájejí zařízení bez nutnosti připojování jej k jiným zdrojům energie,
2. **Kabel Mini-USB**, s jehož pomocí se zařízení propojuje s počítačem (zasílá data z paměti na disk v počítači), a také je napájen z počítače,
3. Kabel TachoReader Combo (dále jen **kabel TRC**) - pro načtení dat z tachografu - zařízení využívá v takovém případě napájení z tachografu.

Zařízení nepodporuje operační systém Windows® 2000 a starší.

Požadované příslušenství pro instalaci zařízení do počítače:

1. Zařízení **TachoReader Combo Plus**;
2. Kabel Mini-USB.

Průběh instalace:

1. Připojit zařízení **TachoReader Combo Plus** do USB portu kabelem Mini-USB a počkat, až systém Windows® provede automatickou instalaci.
2. Ve správci zařízení je možno nahlédnout na nainstalovaný **TachoReader Combo Plus** jako velkokapacitní paměťové zařízení USB.

3.8. Přenesení programu na jiný počítač

Před zahájením přenášení dat se seznamte s dalšími body:

Připomínky předtím než začnete činnosti

Pokud máte server SQL jiný než SQL 2000 MSDE:

SQL 2000 MSDE (Microsoft Desktop Engine) - neaktuální verze.

1. V okně konfigurace instalace Microsoft SQL Server pro "Authentication mode" vyberte nabídku: "Mixed Mode".
2. Zapnout obsluhu možností: **xp_cmdshel** a **Agent XPs**
(Ize to provést z programu "[Database Manager](#)" v menu "[Serwer -> Konfiguracja serwera](#)").

Na novém počítači se doporučuje instalace stejné verze TachoScan, jaká se nachází na starém počítači.

*Pří práci na systémech Windows® VISTA a Windows® 7, program **Database Manager** spouštějte pomocí nabídky **Spustit jako administrátor**.*

3. Po zhotovení kopie databáze přeneste licenční klíč na nový počítač.

Licenční síťové klíče NET vyžadují instalaci ovladače HASP LICENSE MANAGER.

V případě systémů Windows® 7 64-bit a Windows® Server 2008 64-bit, se instalační návod HASP společně s ovladači k těmto systémům nacházejí na adrese: "http://download.inelo.pl/drivers/HASP_LM_setup.zip".

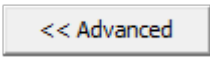
K verzi **4Trans 3.10**, všechny níže uvedené adresáře a cesty v názvech mají místo INELO starý název: PCNETSERVICE.

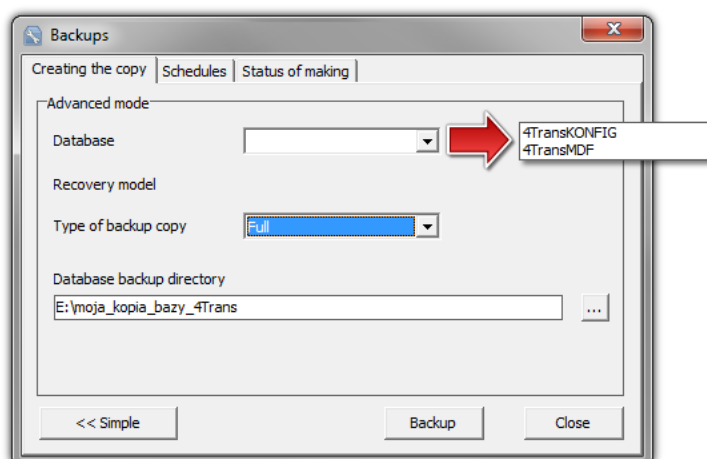
V případě migrace databáze z SQL 2000 na SQL 2012 nebo novější nejdřív proveďte nepřímou migraci databáze do SQL 2008 R2

Databáze

Zhotovování kopie databáze (na starém počítači)

Kopii databáze můžete zhotovit pomocí programu: "[Database Manager](#)"⁵⁸:

1. Spustíte program (viz: "[Spuštění programu: "Database Manager"](#)"²⁵).
2. Po přihlášení se do menu okna Database Manager vyberte: "Backup -> Backup database".
3. V dalším okně klikněte na: .
4. Po nastavení "Database backup directory" zhotovte postupně dvě ÚPLNÉ kopie databází 4TransKONFIG a 4TransMDF.



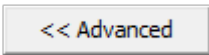
Obr. Tvoření kopie databázi.

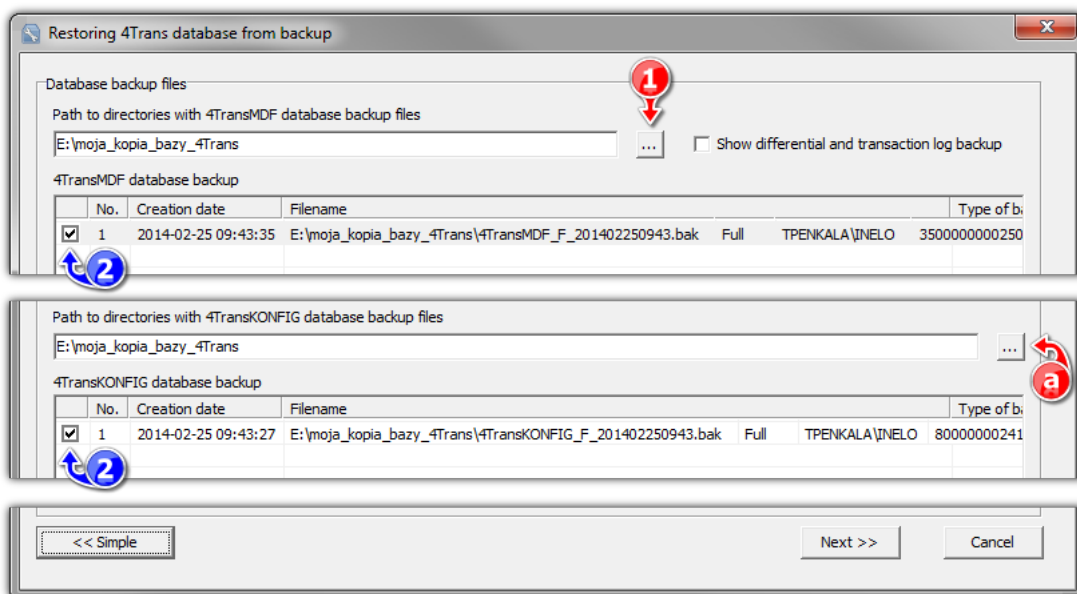
Obnovení databáze z kopie (na novém počítači)

Před obnovením databáze z její kopie je vyžadována instalace programu TachoScan a serveru TachoScan na novém počítači (server se nainstaluje automaticky v okamžiku prvního spuštění programu TachoScan).

Server můžete nainstalovat ručně po stažení instalátoru ze stránek "www.tachoscan.com" -> záložka: **Download**.

Obnovení databáze z kopie provedte pomocí programu: "[Database Manager](#)"⁵⁸:

1. Spustíte program (viz: "[Spuštění programu: "Database Manager"](#)"²⁵).
2. Po přihlášení se v menu okna Database Manager vyberte: "Backup -> Restore database".
3. V dalším okně klikněte na: .
4. Zadejte cesty k souborům kopie databáze (pol.1 - obr. níže) – po výběru první cesty program implicitně zadá stejnou druhou cestu (pol.a).
5. Označte jednotlivé databáze (pol.2).



Obr. Obnovování kopie databáze.

6. Klikněte na: .

Přenesení pomocných adresářů

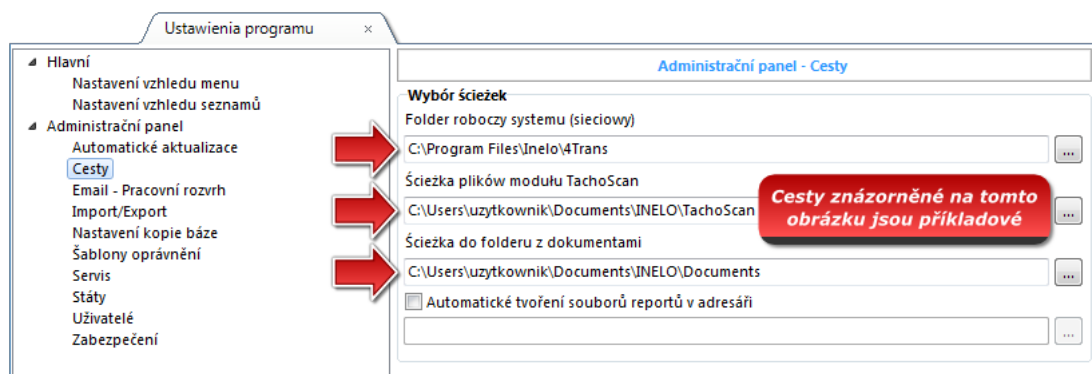
Tuto operaci provádějte po obnovení databáze, před prvním spuštěním programu TachoScan.

Po zhotovení kopie databáze na starém počítači a obnovení kopie na novém závěrečnou činností je zkopírování adresářů ze starého počítače, ve kterých jsou uchovávány mj. datové soubory a skeny záznamových listů.

Abyste to mohli provést:

Na starém počítači

1. Spustíte program TachoScan a přihlaste se jako administrátor (implicitní heslo: "admin").
 - pokud se během spuštění programu nezobrazí přihlašovací okno, opět spustíte program z menu: "START -> Programy -> INELO -> 4Trans -> Administrator".
2. Otevřete okno nastavení programu ("Základní údaje -> Nastavení").
3. V záložce: "Cesty" zkontrolujte lokalizaci adresářů:



Obr. Nastavení programu -> Cesty.

4. Zkopírujte adresáře společně s jejich obsahem na libovolný datový nosič.

Pokud "Cesta souborů modulu TachoScan" a "Cesta do adresáře dokumentů" je obsažena v cestě: "Cesta do adresáře programu" stačí zkopírovat pouze tento jeden adresář.

Na novém počítači

1. Obsah adresářů (zkopírovaných ze starého počítače) společně s obsahem můžete vložit na libovolné místo.

2. Spusťte program TachoScan přihlaste se jako administrátor (viz: "[První spuštění](#)"⁴⁷).
3. Do okna nastavení programu v záložce: "Cesty" zadejte lokalizaci zkopírovaných adresářů.

4. První spuštění

V níže uvedené úloze je představen proces konfigurace programu před prvním spuštěním.

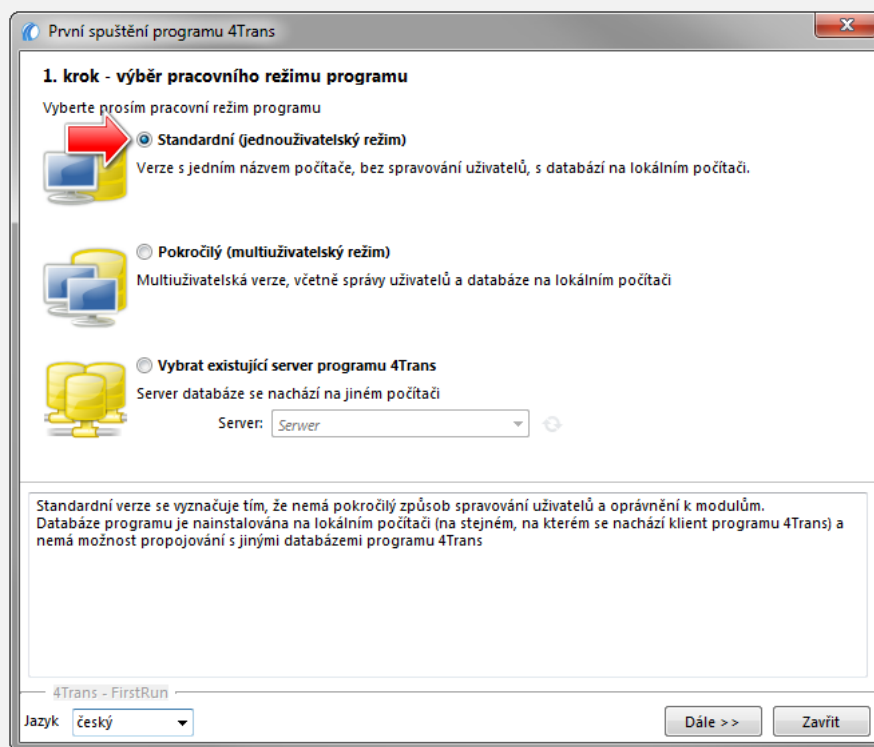
*Před prvním spuštěním programu se **vyžaduje** přihlášení na účet s administračním oprávněním v operačním systému.*


4.1. 1. krok - výběr pracovního režimu programu

Při prvním spuštění program zobrazí okno: **1. krok - výběr pracovního režimu programu**, kde v závislosti na potřebách můžete vybrat:

Standardní (lokální práce)

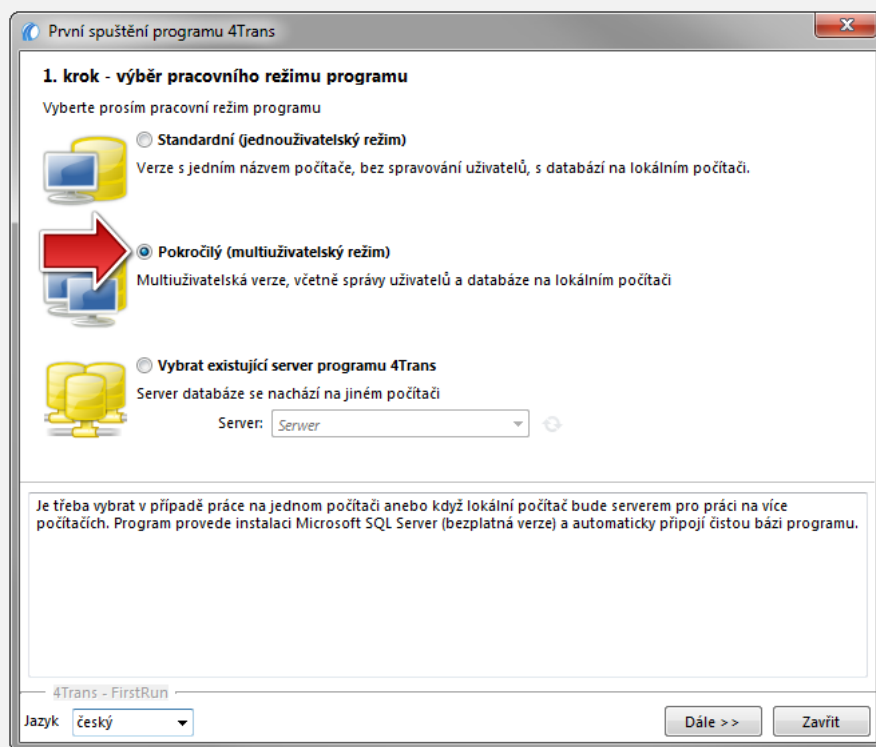
Seznamte se prosím s popisem v okně (obr. níže).

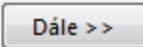


Je-li výše uvedený pracovní mód programu vhodný, klikněte levým tlačítkem myši na tlačítko:  - program zobrazí okno: "[2. krok - příprava serveru](#)".

Nainstalovat bázi na lokálním počítači.

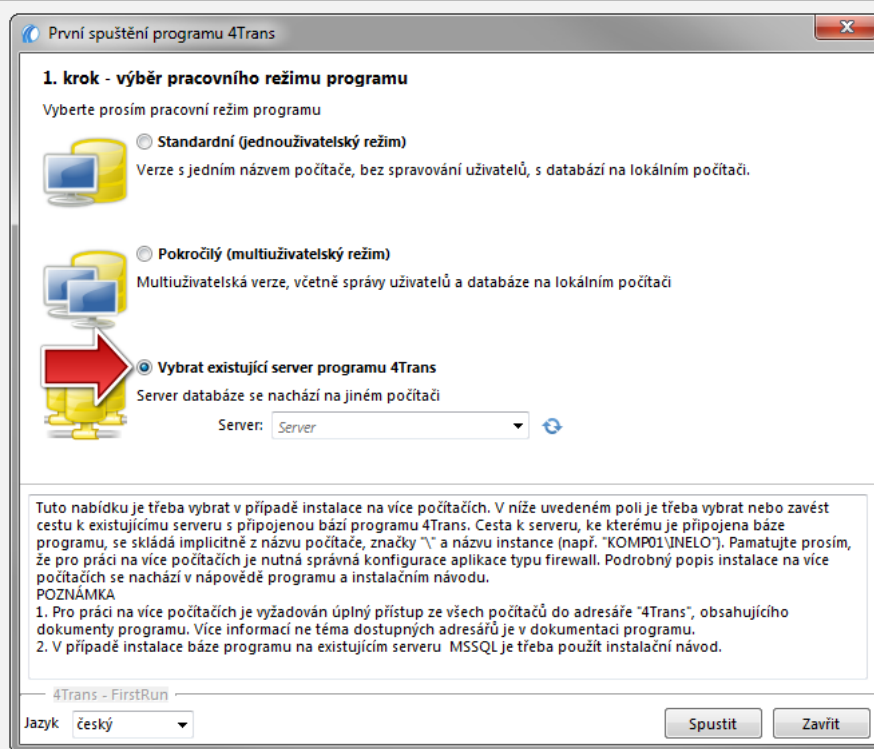
Seznamte se, prosím, s popisem v okně (obr. níže).



Je-li výše uvedený pracovní mód programu vhodný, klikněte levým tlačítkem myši na tlačítko:  program zobrazí okno: "[2. krok - příprava serveru](#)".

Vybrat existující server programu 4Trans



Seznamte se prosím s popisem v okně (obr. níže).



Pro shrnutí, tato nabídka se má vybrat pouze, když:

- program se bude připojovat k existujícímu serveru, který má připojenou bázi TachoScan.

Abyste se připojili ke stávajícímu serveru s databází programu TachoScan:

- klikněte na ikonu:  abyste aktualizovali seznam serverů (obr. výše);
- klikněte na tlačítko:  a pak ze seznamu vyberte požadovaný server.

Pokud na seznamu serverů není požadovaný počítač, je třeba se ujistit, zda byly odblokovány komunikace počítač-server přes porty:

- **1433, 1434** na bázi protokolu **UDP**;
- případně pro HASP Managera zkontrolovat port **475** na bázi protokolu **UDP** a **TCP** – pokud síťový licenční klíč bude nainstalován na stejném počítači.

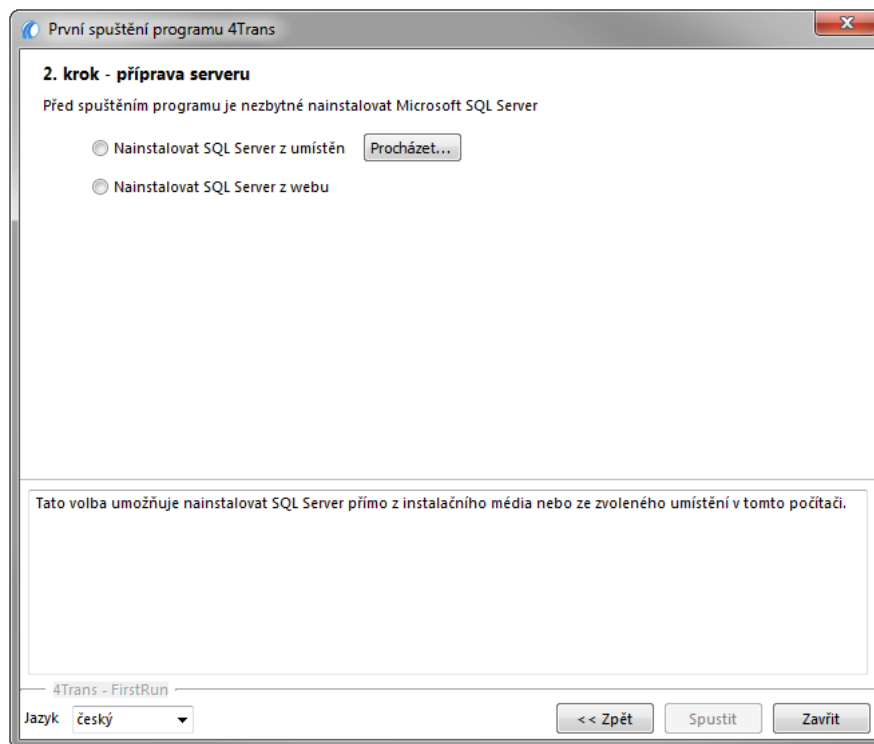
Po nainstalování serveru programu TachoScan SE NEDOPORUČUJE měnit název počítače, na kterém byl tento server nainstalován.

Pokud chcete připojit databázi TachoScan k existujícímu serveru MSSQL, přejděte k tématu: "[Připojení a odpojení databáze](#)" 

Po připojení k serveru TachoScan bude program spuštěn.

4.2. 2. krok - příprava serveru

Pokud jste v prvním kroku zvolili možnost: **Standardní (lokální práce)** nebo **Nainstalovat bázi na lokálním počítači**, v dalším kroku se zobrazí okno: **2. krok - příprava serveru**.



Nainstalovat SQL Server z umístění:

Volba bude automaticky označena, pokud se program TachoScan instaluje z originálního instalačního média

Procházet...

- možnost uvést libovolnou cestu k instalačnímu programu:

- **Microsoft® SQL Server™ 2017 Express** pro operační systém Windows Server® 2012, Windows Server® 2012 R2 (požadovaný název souboru: "InstallSQL2017.exe");
- **Microsoft® SQL Server™ 2019 Express** pro operační systém Windows® 10 a Windows® 11 (požadovaný název souboru: "InstallSQL2019.exe").

Nainstalovat SQL Server z webu

Pokud instalační program programu TachoScan nenajde instalační soubor SQL serveru, označí výše uvedenou volbu - instalační program bude stažen z internetu.

Během prvního spuštění se instaluje server databáze **Microsoft® SQL Server™ 2019 Express** pro operační systém Windows® 10 a Windows® 11.

Omezení databáze SQL Server™ 2019 express:

- obsluha jednoho fyzického procesoru;
- 1410 MB paměti RAM;
- velikost databáze: 10 GB.

Nebude-li maximální velikost databáze (10GB) stačit, bude nezbytný nákup nejnovější komerční verze Microsoft® SQL Server™.

Během instalace může být nutné restartovat počítač. V takovém případě instalační program automaticky obnoví proces instalace po spuštění systému.

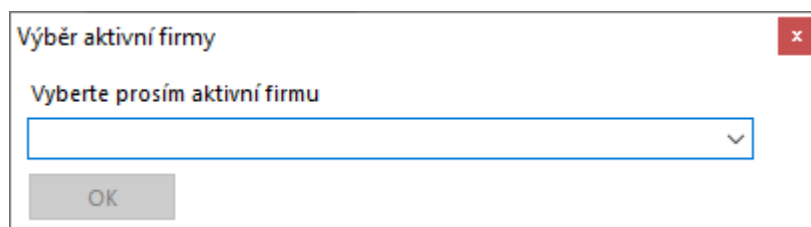
Během spouštění program automaticky vytvoří složky, ve kterých budou uchovávány soubory obrazů tacho, soubory digitálního načtení, dokumenty a náhradní kopie databáze.

Implicitní cesta: "...|User|My Documents|INEL O|",
kde: **User** - název zalogovaného uživatele do systému Windows.

Po ukončení instalace databáze může program zobrazit následující okno:

[Firma] Nová firma

Do tohoto okna zadejte údaje o vlastní firmě:



Po uložení se spustí příslušné okno programu.

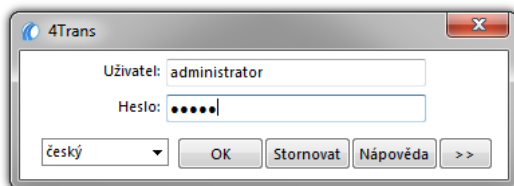
4.3. Logování

4.3.1. Jednoduché logování

Tato možnost je v režimu Standardní (místní práce) nedostupná.

Pokud chcete režim programu změnit, přejděte na téma: "[Změna pracovního režimu na Rozšířený](#)" 

Po instalaci programu v databázi bude k dispozici pouze jeden účet **Administrator** (Správce) pro přihlášení. Jako uživatel zadáme: **administrator**, heslo: **admin**.

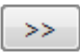


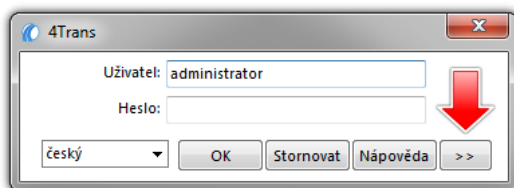
Obr. Přihlašovací okno.

4.3.2. Rozšířené přihlášení

Tato možnost je v režimu Standardní (místní práce) nedostupná.

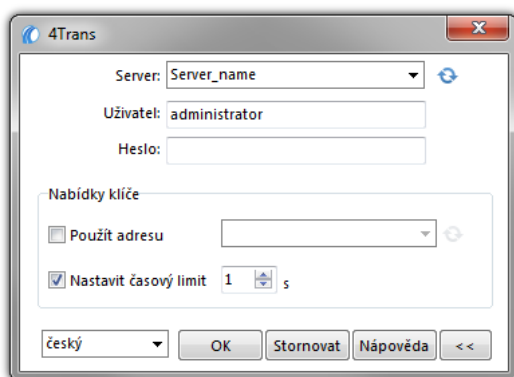
Pokud chcete režim programu změnit, přejděte na téma: "[Změna pracovního režimu na Rozšířený](#)".

Abyste změnili server s připojenou databází programu TachoScan nebo změnili nabídky síťového klíče, klikněte na tlačítko:  (obr. níže):




Obr. Přihlašovací okno.

Přihlašovací okno se zvětšuje o další nabídky:



Obr. Pokročilé nabídky.

- **Server**

Toto je rozbalovací seznam dostupných (viditelných) serverů MS SQL v síti. Chcete-li seznam obnovit, stiskněte tlačítko: . Pokud by z jistých neočekávaných důvodů nebyl server, k němuž se chceme připojit, viditelný, můžete jeho jméno vypsát;

- **Použit adresu**

Jedná se o rozbalovací seznam dostupných (viditelných) správců licence HASP. Pokud je správce "HASP Manager" aktivní na počítači, který je přihlášen do jiné domény než počítač s nainstalovaným klientem TachoScan, klient nebude připojen k tomuto správci jako výchozí. Tuto možnost je nutno aktivovat a zadat adresu IP počítače spolu s nainstalovaným správcem HASP Manager.

Pokud je tato nabídka odznačena, pak program hledá v síti aktivní správce licence HASP (pouze v té doméně, ke které je počítač přihlášen);

- **Nastavit časový limit**

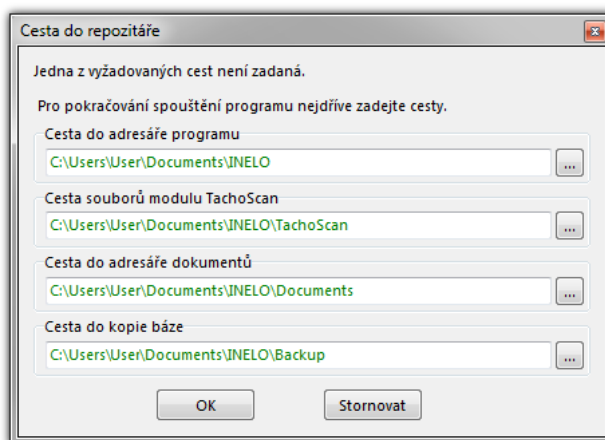
Tato možnost umožňuje nastavit časový limit ([s] – sekundy), během kterého musí program při hledání správců klíčů v místní síti čekat na odezvu od počítačů – prodloužení časového limitu na více než 1 sekundu je oprávněné v případě nízkých přenosových rychlostí v síti.

4.3.3. Nastavení cest

Tato možnost je v režimu Standardní (místní práce) nedostupná.

Pokud chcete režim programu změnit, přejděte na téma: "[Změna pracovního režimu na Rozšířený](#)"

Po přihlášení se zobrazí okno, v němž je nutno nastavit tři cesty do složek:



- do pracovní složky systému (implicitní cesta "...\My Documents\INELO");
- k záložní kopii (výchozí cesta "...\My Documents\INELO\Backup");
- k souborům modulu TachoScan (výchozí cesta "...\My Documents\INELO\TachoScan");
- do složky s dokumenty (výchozí cesta "...\My Documents\INELO\Documents").

Cesty lze vkládat prostřednictvím klávesnice nebo vybrat klikáním na tlačítko:

Pokud je cesta do složky správná, bude zobrazena zeleně. Nesprávná cesta bude zobrazena červeně.

Pokud systém pracuje v síti s několika pozicemi, cesty je někdy nutno nastavit na vzdálených počítačích.

Uživatel přihlášený na počítači musí mít úplný přístup do katalogu INELO.

4.4. Přidělování práv / oprávnění

Tato možnost je v režimu Standardní (místní práce) nedostupná.

Pokud chcete režim programu změnit, přejděte na téma: "[Změna pracovního režimu na Rozšířený](#)" 

Program může současně využívat řada uživatelů – každý uživatel v rozsahu autorizace nastavené správcem. Správce má nad uživateli kontrolu – vytváří jejich účty a přiděluje jim odpovídající oprávnění.

Správci není dostupná standardní nabídka, zatímco jsou mu k dispozici pokročilá nastavení, jako jsou: nastavení cest k adresářům, nastavení parametrů vytvoření kopie databáze, řízení uživatelů a řízení přístupu.

Abyste mohl přidělovat uživateli (uživatelům) licence, musíte se přihlásit do programu jako "Administrator" (Viz téma výše "Přihlášení"), a poté:

- z nabídky "**Základní údaje**" vyberte možnost "**Nastavení**"  a v možnostech uživatelů přidejte nového uživatele.
- Pod položkou Templates (Šablony) přidejte nový vzor oprávnění a přiřaďte jej uživateli.

4.5. Nastavení zálohy databáze

Tato možnost je v režimu Standardní (místní práce) nedostupná.

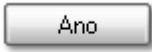
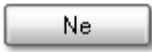
Pokud chcete režim programu změnit, přejděte na téma: "[Změna pracovního režimu na Rozšířený](#)" 

V menu **Administrační panel** v záložce "Nastavení kopie báze" definujete druh kopie a frekvenci jejího tvoření.

4.6. Aktivace programu

Po nákupu program TachoScan může vyžadovat aktivaci (jestliže jste neplatili přímo). Před aktivací se zobrazí okno informující o požadované aktivaci a budete požádáni o vložení příslušného kódu.

Nyní jsou 2 možné reakce:

-  - objeví se následující okno pro vložení aktivačního kódu,
-  - pokračujte v práci s programem bez aktivace.

Pokud nebude program aktivován během stanoveného časového limitu, bude zablokován.

Pokud bude třikrát vložen nesprávný aktivační kód, licenční klíč bude zablokován trvale. V tomto případě je nutno výrobce požádat o zásahovou službu, která se poskytuje za úhradu podle aktuálního ceníku společnosti INELO.

5. Režim spuštění programu

5.1. Změna pracovního režimu na Rozšířený

Chcete-li změnit pracovní režim Standardní (místní práce) na Rozšířený, musíte:

- Ukončit program – pokud je spuštěn,
- Z nabídky: "Start -> Programs -> INELO -> TachoScan -> Administrator" jej znovu spustit,
- V okně přihlášení vyplnit pole: **Uživatel** -> **Administrator**, a vložit výchozí heslo – které zní: **admin**,

Program se spustí v tzv. režimu "Panel správy" bez základních funkcí, ale s možností vytvoření rozšířeného nastavení, např. nastavení cest pro ukládání souborů, správu uživatelů (viz: nápověda k programu).

- Jakmile se program spustí, musíte se přesunout do nastavení programu (Administrační panel -> Nastavení), a na kartě: **Servis** změnit položku: **Režim spuštění programu** ze **Standardní** na **Pokročilý**.

Pokud bude program pracovat v rozšířeném režimu, musíte pamatovat na přidání nových uživatelů a nastavit jejich oprávnění (viz: nápověda k programu).

5.2. Změna pracovního režimu na Standardní

Chcete-li změnit pracovní režim Rozšířená na Standardní (místní práce), musíte:

- Restartovat program a přihlásit se jako: "**Administrator**" - výchozí heslo je: "**admin**",

*Program se spustí v tzv. režimu "**Panel správy**" bez základních funkcí, ale s možností vytvoření rozšířeného nastavení, např. nastavení cest pro ukládání souborů, správu uživatelů (viz: nápověda k programu).*

- Jakmile se program spustí, musíte se přesunout do nastavení programu (Základní údaje - > Nastavení) a na kartě **Servis** změnit položku: **Režim spuštění programu z Pokročilý na Standardní**.

Pokud nebude program pracovat ve standardním režimu, měli byste si zapamatovat:

• program nezobrazí během spuštění přihlašovací okno – znamená to, že jej může kdokoli otevřít a kdykoli přidat, upravit a odstranit záznamy,

• program bude spuštěn se všemi dostupnými funkcemi zaznamenanými na licenčním klíči,

*• chcete-li se znovu přihlásit k účtu Správce, musíte program spustit z nabídky: "**Start -> All programs -> INELO -> TachoScan -> Administrator**".*

6. Dodatečné informace

6.1. Technická podpora

INELO Polska Sp. z o.o.

Technická podpora


e-mail: support@inelo.pl

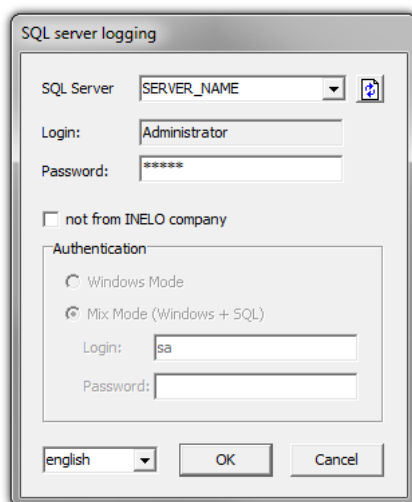
tel.: +48 33 496 58 74

6.2. Database Manager

Database Manager je programem sloužícím pro řízení serveru a databáze programu TachoScan. Pomocí tohoto nástroje lze mj. připojovat a odpojovat databázi, načíst informace ohledně připojené databáze, vytvořit náhradní kopii databáze atp.

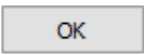
Před příslušnou prací v programu je třeba se spojit s databází, za tímto účelem je třeba:

1. Vyberte: "Start -> Všechny programy -> INELO -> Utils -> Database Manager -> Database Manager".
2. V okně **Logování na serveru SQL** (obr. níže) je třeba:
 - ze seznamu vybrat požadovaný server - jestliže je server v seznamu neviditelný, stlačit tlačítko  vedle;
 - zadejte heslo do administračního účtu (implicitní heslo: "admin").



obr. Logování do báze.

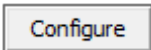
Pokud byl server instalován z jiného zdroje než z instalačního CD programu TachoScan

- označit nabídku níže "**not from INELO company**";
- bude zobrazeno pole: "**Authentication**" (obr. výše) v němž je třeba vybrat nabídku ověřování logování (tuto informaci je povinen sdělit administrátor serveru), pro nabídku "**Mix Mode**" je třeba uvést heslo pro uživatele dbo(sa) vybraného serveru;
- stlačit tlačítko: .

Menu programu obsahuje následující nabídky:

6.2.1. Server

Menu se skládá z následujících položek:

Information
Výsledkem kliknutí na tento příkaz je otevření okna obsahujícího vybrané technické údaje počítače - serveru.
Current connections
V okně Current connections list budou zobrazeny názvy počítačů a aplikací, s jejichž pomocí se uživatelé připojují k serveru TachoScan. V okně je rovněž obsažena informace o čase zalogování daného uživatele a čase poslední aktivity.
Server configuration
<p><i>Pokyn je viditelný, je-li v průběhu přihlašování označena opce: "not from INELO company" (byl-li server nainstalován z jiného zdroje než instalační deska TachoScan).</i></p> <p>V novém okně po stisknutí tlačítka:  spustí vlastnosti: "CMD_SHELL", jakož i "XP_AGENT".</p>
Close
Pomocí tohoto příkazu se zavírá program Database Manager.

6.2.2. Database

Menu se skládá z následujících položek:

Information
Okno obsahuje informace ohledně souborů databází připojených k serveru TachoScan.
V závislosti na označeném souboru databáze lze uvidět informace ohledně: umístění souboru, jeho velikosti a statusu.
Attach
Téma " připojování " databáze je zmíněno v úloze: " Připojení databáze ".

Dettach

Téma "**odpojování**" databáze je zmíněno v úloze: "[Odpojení databáze](#)".


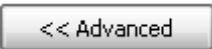
Shrinking transaction log

Pomocí tohoto příkazu lze zmenšit velikost souborů databáze s rozšířením "**LDF**".

*Velikost souborů s rozšířením "**LDF**" je automaticky zmenšována během vytváření náhradní kopie databáze.*

*Jestliže z nějakých důvodů tato kopie není vytvářena, velikost souborů "**LDF**" roste donekonečna.*

Zmenšení souboru lze provést dvěma způsoby:

- **jednoduchý způsob** - stlačením tlačítka  - jsou zmenšovány postupně **všechny** soubory "**LDF**" databáze programu,
- **pokročilý způsob** -  - v rozšířením okně lze vybrat soubor databáze, který má být zmenšen.

6.2.3. Backup

Menu se skládá z následujících položek:

Backup database

Výsledkem vybrání tohoto příkazu bude zobrazeno okno se třemi záložkami:

- Vytváření kopie;
- Plánovač úloh - je to stejná nabídka jako v administračním panelu programu;
- Status provádění - je to stejná nabídka jako v administračním panelu programu.

Vytváření kopie


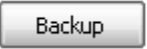
1. **Jednoduchý režim** - v tomto režimu je vytvářena náhradní kopie všech souborů databáze.

Aby bylo možné vytvořit kopii, je třeba:

- za prvé určit adresář, do něhož mají být kopírovány soubory databáze,
- stlačit tlačítko: .

2. **Pokročilý režim** - tento režim nám umožňuje výběr souboru databáze a druh náhradní kopie.

Aby bylo možné vytvořit kopii, je třeba:

- kliknout na tlačítko: ,
- vybrat soubor databáze,
- vybrat druh náhradní kopie,
- určit adresář, do něhož má být kopírován soubor databáze,
- stlačit tlačítko: .

Restore database


Tento nástroj umožňuje obnovení dat z dříve vytvořené náhradní kopie databáze. Aby to bylo možné provést, je třeba:

1. **Jednoduchý režim:**

- určit adresář se soubory kopie databáze,

- stlačit tlačítko: .

2. **Pokročilý režim:**

- kliknout na tlačítko: ,
- určit adresář se souborem "4TransMDF.bak",
- určit adresář se souborem "4TransKONFIG.bak",

- stlačit tlačítko: .

Program začne obnovovat data z náhradní kopie. Výsledek činnosti bude zobrazován v okně Database manager.

Během obnovování dat z náhradní kopie buďte prosím pozorní, protože data obsažená v aktuálně připojené databázi budou nenávratně ztracena.

6.2.4. Data import

Umožňuje zkopírovat údaje ze starého programu TachoScan do nové databáze programu TachoScan.

Pokud musíte provést import údajů ze starého programu TachoScan, kontaktujte [servis](#) výrobce.

6.2.5. Databases management

Menu přístupné po označení nabídky: "[ukázat nabídky umožňující řízení mnoha bází](#)"

Menu se skládá z následujících položek:

New database

Pomocí tohoto příkazu lze vytvořit novou prázdnou databázi, která bude automaticky připojena k serveru.

Nabídky řízení mnoha bází jsou věnovány servisní verzi programu, proto během vytváření nové báze program zobrazí okno, v němž je třeba uvést zkratku názvu firmy.

Pokud byla dříve označena nabídka: "**tvořit plnou náhradní kopii při změně báze**", program začne vytvářet náhradní kopii odpojované databáze. V dalším pořadí bude odpojována aktuální databáze a začne připojení nové.

Nová databáze bude vytvořena v adresáři nastaveném pomocí příkazu: "**Nadřazená složka**". Potom v "**nadřazené složce**" bude vytvořena složka s názvem dříve uvedené "zkratky názvu firmy" a v ní budou umístěny soubory databáze.

Choose database

Pomocí tohoto příkazu lze přepínat databáze. Tento nástroj funguje jako spojení nabídek: "**Odpojit**" a "**Připojit**" databázi.

Aby bylo možné připojit jinou databázi, je třeba po vybrání výše uvedeného příkazu určit adresář, ve kterém se nachází databáze pro připojení a stlačit tlačítko: .

Parent directory

Pomocí tohoto příkazu lze nastavit adresář, ve kterém budou uchovávané nově vytvořené databáze (viz: téma výše).

6.2.6. About

Menu se skládá z následujících položek:

Settings
<p>V okně nastavení programu lze označit následující nabídky:</p> <p>show options for managing the multiple databases</p> <p>Výsledkem označení této nabídky pomocí "Database managera" lze importovat data z několika databází programu TachoScan Servisní (viz: "Import dat"⁶²).</p> <p>Rovněž po označení této nabídky se aktivuje skupina menu: "Řízení bází"⁶².</p> <p>Create the full backup of database when changing the database</p> <p>Během přepínání databází je vytvářena plná náhradní kopie odpojované báze.</p>
About
<p>V okně jsou zobrazovány informace na téma programu "Database manager".</p>

6.3. Slovníček

Nápověda programu – je to soubor obsahující základní informace ohledně fungování a obsluhy programu TachoScan.

Abyste zobrazili tento soubor, vyberte z menu programu: "Nápověda -> Nápověda" nebo

stiskněte: .

Inelo / **EW** EUROWAG

