

BITZEE AQUARIUM

30 ANIMAL MARINHO BITZEE

COMUM
RARO
LENDÁRIO

BEBÊ ↓ **ADULTO**

CORAL → **CORAL**

PINGUM → **PINGUM**

CARAMUJO MARINHO → **CARAMUJO MARINHO**

PEIXINHO-DOURADO → **PEIXINHO-DOURADO**

POLVO → **POLVO**

BEBÊ ↓ **ADULTO**

CAVALO-MARINHO → **CAVALO-MARINHO**

GIRRIPEDA → **GIRRIPEDA**

CRANQUELO-ERMITÃO → **CRANQUELO-ERMITÃO**

AXOLOTE → **AXOLOTE**

OURIÇO-DO-MAR → **OURIÇO-DO-MAR**

ALCA → **ALCA**

TARTARUGA-MARINHA → **TARTARUGA-MARINHA**

BEBÊ ↓ **ADULTO**

SERIA → **SERIA**

PEIXE-ESPADADA → **PEIXE-ESPADADA**

HAMSTER → **HAMSTER**

ARTÊMIA → **ARTÊMIA**

PEIXE ORNAMENTAL → **PEIXE ORNAMENTAL**

ARRAIA → **ARRAIA**

TUBARÃO → **TUBARÃO**

BEBÊ ↓ **ADULTO**

Moby & Mini™

BALEIA + CASCUDO COMUM

BEBÊ ↓ **ADULTO**

Moody Star™

ESTRELA FELIZ + ESTRELA MAL-HUMORADA

BEBÊ ↓ **ADULTO**

Clownemone™

PEIXE-PALHAÇO + ANÊMOMA-DO-MAR

BEBÊ ↓ **ADULTO**

Brite Blob™

PEIXE-DIABO + PEIXE-GOTA

BEBÊ ↓ **ADULTO**

Shribit™

CAMARÃO + SAPO

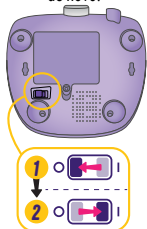
BEBÊ ↓ **ADULTO**

Gold Gobbler™

1

VAMOS COMEÇAR

ANTES DE BRINCAR
Desligue e ligue o brinquedo de novo.



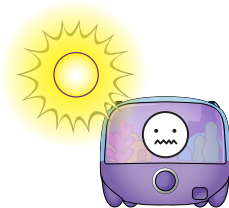
NÃO ADICIONE ÁGUA NEM COLOQUE OBJETOS LÁ DENTRO.



NÃO TOQUE NA TELA.



FUNCIONA MELHOR LONGE DE ALTA LUMINOSIDADE.



2

APRENDER A BRINCAR

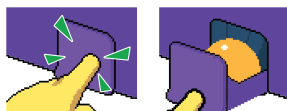
Aprenda a brincar com Bitzee™ seguindo os tutoriais exibidos na tela.



MERGULHE O DEDO



BATA



ABRA A GAVETA E REMOVA A BOLINHA



INSIRA A BOLINHA



GIRE O BOTÃO



APERTE O BOTÃO



PARTICIPE DE COMPETIÇÕES EM CADA TUTORIAL PARA CONTINUAR BRINCANDO!

PERDEU SUAS BOLINHAS? SEM PROBLEMAS!

PARA CHOCAR NOVOS OVOS: Pressione o botão quando solicitado para abrir a gaveta.

PARA ALIMENTAR BITZEE: Pressione o botão para acessar o Menu principal e gire-o até encontrar o ícone de alimentação. Pressione o botão para selecionar.

3

MENU PRINCIPAL



Na tela inicial, **PRESSIONE** o botão para acessar o Menu principal.



GIRE o botão para navegar pelos ícones.



PRESSIONE o botão para selecionar.



NAVEGUE até o ícone Voltar e **PRESSIONE** o botão para sair do Menu principal.



PARA VOLTAR À TELA INICIAL A PARTIR DE QUALQUER MENU, MANTENHA O BOTÃO PRESSIONADO POR 3 SEGUNDOS.



TROCAR

Altere quais 4 dos seus Bitzee são exibidos na tela inicial.



COMPRAR

Use as moedas obtidas para comprar novos ovos, jogos, temas e personalizar as cores de Bitzee.



MEDIDOR DE AMOR

Acompanhe a evolução de Bitzee.



ALIMENTAR

Alimente Bitzee com ou sem bolinhas.



CONFIGURAÇÕES

Ajuste o volume ou o protetor de tela, ou reinicie o aquário.



ILUMINAÇÃO

Visualize e escolha temas de iluminação coletados.



JOGOS

Visualize e acesse os jogos adquiridos na loja.

4

MENSAGENS DE NECESSIDADE

Bitzee vai mandar uma mensagem se precisar de algo. Não ignore ou ele fugirá! Você precisará chocar um novo ovo para ele voltar.



LUTAR

2 Bitzee podem começar a lutar. Encerre as lutas batendo no tanque.



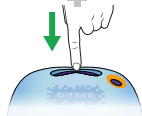
LIMPAR

Bitzee pode ficar sujo. Limpe girando o botão.



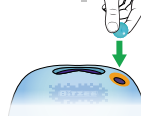
AMOR

Bitzee precisa de amor para evoluir. Mergulhe o dedo no tanque para fazer carinho.



ALIMENTAR

Bitzee sente fome. Dê uma bolinha ou selecione o ícone de alimentação no Menu principal.



EVOLUIR

Cuide de Bitzee e ele evoluirá quando o Medidor de amor estiver cheio.



COMBINAR

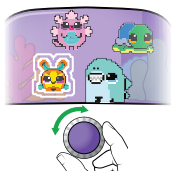
É possível combinar alguns Bitzee para fazê-los evoluir quando estiverem no tanque ao mesmo tempo. Procure um parceiro na bolha de mensagem ou no guia do colecionador!



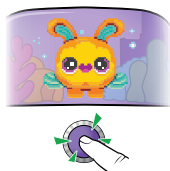
5

MODO DESTAQUE

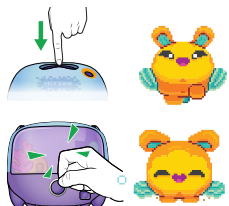
Dê zoom para interagir com 1 personagem.



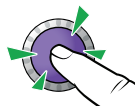
Gire o botão para destacar um personagem.



Pressione o botão para selecionar.



Mergulhe, bata na porta, alimente e gire o botão para desbloquear novas interações.



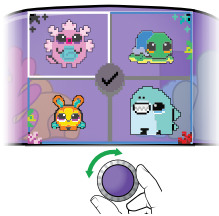
Pressione o botão para voltar à tela inicial.

6

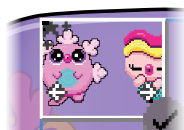


ALTERAR BITZEE

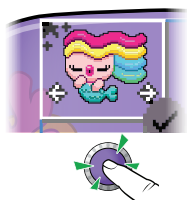
Altere quais 4 Bitzee são exibidos na tela inicial.



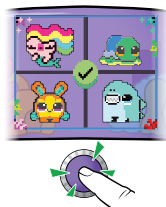
Gire o botão para destacar um personagem.



Pressione e gire o botão para navegar pelos Bitzee coletados.



Pressione o botão para selecionar o personagem que deseja visualizar na tela inicial.



Veja mais opções de Bitzee ou selecione o ícone de confirmação para bloquear a nova tela inicial.

7



COMPRAR

Desbloqueie itens com as moedas coletadas participando de jogos ou estourando as bolhas de moedas.



Bata no tanque ou mergulhe o dedo para estourar as bolhas de moedas.





JOGOS
Adquira novos minijogos.



ILUMINAÇÃO
Adquira novas cores



PERSONALIZAÇÃO DE CORES
Altere permanentemente a cor de Bitzee.



OVOS
Adquira ovos para chocar o novo Bitzee.



OVO COMUM



OVO RARO



OVO LENDÁRIO



SURPRESA

Siga as instruções para chocar o ovo de Bitzee.

8



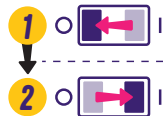
MINIJOGOS



Jogue minijogos para coletar moedas para gastar na loja.



PARA SAIR DE UM MINIJOGO A QUALQUER MOMENTO, desligue o brinquedo e ligue-o novamente.



PLANADOR DE ARRAIA

Alcance o submarino, nadando pelos anéis amarelos. Gire o botão para pegar anéis ou moedas e evite botas, redes e peças de máquinas.



ESTOURO DE BOLHAS

Gire o botão para destacar bolhas com moedas e pressione o botão para estourá-las o mais rápido possível.



BANQUETE DA BALEIA

Alimente o filhote de baleia até que ele fique satisfeito ou até o tempo acabar. Mergulhe o dedo no aquário ou pressione o botão para colocar a comida dentro da boca ao passar por cima dele. Ganhe mais pontos com os alimentos que ele pedir e evite alimentá-lo com lixo.



PROCURAR E ENCONTRAR

Gire o botão para mover a lanterna e procurar o peixe-ladrão. Para capturá-lo, mantenha a luz sobre ele enquanto foge. Pressione o botão para alternar a direção da lanterna entre esquerda/direita e para cima/baixo.



RESGATE SUBMARINO

Gire o botão para mover o submarino sobre o tesouro e pressione o botão para abaixar a garra e pegá-lo. Não deixe a garra tocar em tubarões, peixes-espada ou enguias elétricas, ou você pode afundar!



SALTO DO PEIXE DOURADO

Gire o botão para mirar a direção do salto. Mantenha o botão pressionado para dar impulso e solte para saltar. Gire o botão para manobrar no ar. Salte para pegar a chave e coloque-a no baú do tesouro para vencer.



GOLPE DO CARANGUEJO-ERMITÃO

Ajude o caranguejo-ermitão a chegar até o baú do tesouro antes que o tempo acabe. Gire o botão para mover e pare de girar para se esconder na concha. Esconda-se quando a estrela acordar para ela não te ver! Esconda-se para bloquear ouriços rolando e gire o botão lentamente para se mover silenciosamente sobre poças e tábuas.



CAVALO-MARINHO VELOZ

Você joga com o cavalo-marinho rosa. Ganhe a corrida usando itens verdes de impulso em você e objetos vermelhos de obstáculo em seus oponentes. A roleta de itens girará automaticamente. Pressione o botão quando as setas estiverem alinhadas com a faixa onde você quer usar o item.



MENU DE CONFIGURAÇÕES

Navegue pelo Menu principal até que o ícone Configurações seja exibido. Pressione o botão para selecionar.



AJUSTAR VOLUME

Selecione para alterar o volume.



MODO DE PROTEÇÃO DE TELA

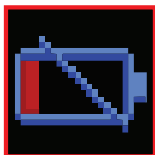
Ajuste quando o aquário é desligado devido à inatividade.



REDEFINIR BITZEE

⚠ CUIDADO: ESSA AÇÃO REALIZA A REDEFINIÇÃO DE FÁBRICA E APAGA TODO O HISTÓRICO DE JOGOS EXISTENTE

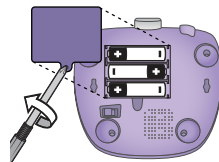
Pressione e segure a tela para iniciar a contagem regressiva. Não tire o dedo até que a contagem regressiva termine e você ouça o efeito sonoro de alarme. Agora, Bitzee foi redefinido para o modo de demonstração usado em lojas.



TROCA DE PILHAS

AVISO DE PILHAS FRACAS

Antes de substituir as pilhas, desligue o aquário ou você perderá seu progresso.



Spin Master Ltd., 225 King Street West, Toronto ON M5V 3M2 Canada
Spin Master Inc., PMB #10053, 300 International Drive, Suite 100, Williamsville, NY 14221
Spin Master International B.V., Kingsfordweg 151, 1043 GR Amsterdam, NL
Spin Master Australia Pty Ltd, Level 9, 205 Pacific Hwy, St Leonards, NSW 2065
Spin Master Toys UK Ltd, Meridian House, Fieldhouse Lane, Marlow, Buckinghamshire, SL7 1TB, UK

FABRICADO NA CHINA

T22911_0001_20156202_GML_PTW_R1_PT

Informações sobre patentes: patents.spinmaster.com
TM e © 2026 Spin Master Ltd. Todos os direitos reservados.

⚠ ATENÇÃO: PERIGO DE ASFIXIA – Peças pequenas.
Contra-indicado para crianças com menos de 3 anos.

