

Geschäftsbericht 2025

**Arbeitsmarktkontrolle
für das Baugewerbe**

[A][M][K][B]

2

5

A

M

K

B

Sehr geehrte Damen und Herren

Auch im vergangenen Jahr hat die AMKB in der Nordwestschweiz mehr als 1'200 Kontrollen im Bauhaupt- und Baunebengewerbe durchgeführt. Das sind pro Tag fast 5 Kontrollen von Firmen aus dem EU-Raum und Schweizer Firmen.

Manche mögen sich fragen, ob eine derart hohe Kontrolldichte überhaupt notwendig ist. Die Zahlen sprechen jedoch eine klare Sprache:

- Die AMKB hat letztes Jahr 634 Kontrollen von Firmen aus dem EU-Raum abgeschlossen. Bei 175 dieser Kontrollen wurden Verstösse festgestellt und von den zuständigen Paritätischen Kommissionen sanktioniert. Das bedeutet, dass mehr als jede vierte Firma, die aus dem europäischen Raum in der Nordwestschweiz einen Einsatz hatte, sich nicht an die Spielregeln gehalten hat.
- Bei Schweizer Unternehmen führte die AMKB 306 Vollkontrollen und 185 verkürzte Schwarzarbeitskontrollen durch. Von den 491 Kontrollen mussten in 125 Fällen Verdachtsmeldungen an die Spezialbehörden (Sozialversicherungen, Steuerbehörde, Migrationsamt) gemacht werden. Also auch bei den Schweizer Firmen ergaben sich bei jeder vierten Kontrolle Hinweise auf mögliche Verstösse gegen das Schwarzarbeitsgesetz .

Total also 300 festgestellte Verstösse oder Verdachtsmeldungen – mehr als 1 Fall pro Tag.

Die Zahlen zeigen, dass die hohe Kontrolldichte in der stark exponierten Nordwestschweiz gerechtfertigt ist. Ohne wirksame Kontrollen wären faire Wettbewerbsbedingungen deutlich schwieriger sicherzustellen. Leidtragende wären jene Unternehmen, die sich an die Regeln halten, sowie die Arbeitnehmenden, deren Ansprüche geschützt werden müssen.

Trotzdem versucht die AMKB die Kontrollen noch stärker risikobasiert durchzuführen. Die AMKB besuchte auch im vergangenen Jahr durchschnittlich acht Baustellen pro Arbeitstag und hat Daten über anwesende Firmen erfasst. Diese Informationen bilden die Grundlage dafür, Kontrollen gezielt dort durchzuführen, wo das Missbrauchsrisiko am höchsten ist. Diese Baustellenbesuche werden durch eine Mitfinanzierung des Kantons Basel-Landschaft ermöglicht. Diese Baustellenbesuche sind ein wichtiger Bestandteil der risikobasierten Kontrollstrategie der AMKB. Es wäre wünschenswert, wenn sich dieses Modell auch in den übrigen Kantonen etablieren würde.

Auch im zehnten Jahr ihres Bestehens wird die AMKB ihre Kontrolltätigkeit konsequent weiterführen und ihre risikobasierte Kontrollstrategie laufend weiterentwickeln. Ziel bleibt ein fairer Wettbewerb und die konsequente Durchsetzung der geltenden Regeln.

Freundliche Grüsse

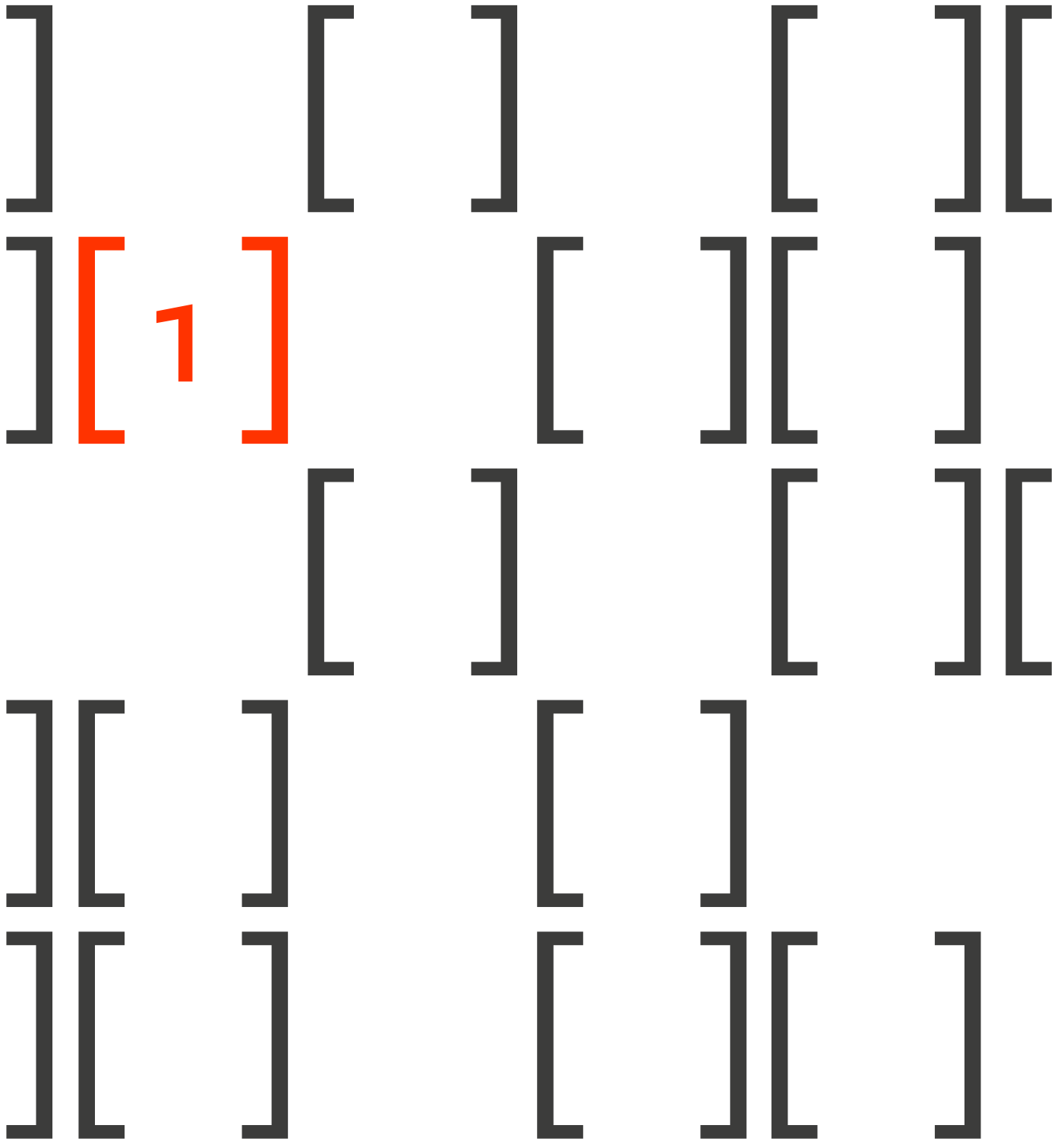
Michael von Felten

Delegierter Vorstand AMKB

Vorwort	2
Inhaltsverzeichnis	3
1 Kontrollen	4
1.1 Übersicht Kontrolltätigkeit der AMKB	5
1.2 GAV/FlaM Kontrollen	6
1.3 Lohnbuchkontrollen CH Betriebe	7
1.4 Kontrolle Schwarzarbeit Kanton Basel-Landschaft	7
1.5 Pilotprojekt Suva Arbeitssicherheit	9
2 Leistungsvereinbarung mit dem Kanton Basel-Landschaft	10
2.1 Kontrollstrategie	11
2.2 Leistungsvereinbarung mit dem Kanton Basel-Landschaft	13
2.3 Umsetzung Leistungsvereinbarung 2025	13
2.4 Umsetzung Leistungsbereich Information und Prävention	14
3 Organisation der AMKB	18
3.1 Verein	19
3.2 Organe	19
3.3 Organisation Geschäftsstelle	20
3.4 Verwendete räumliche und technische Infrastruktur	21
4 Finanzielle Berichterstattung	22
4.1 Spartenrechnung AMKB	23
4.2 Rückstellungen	24
4.3 Ordentliche Revision und IKS	25
5 Jahresrechnung & Revisionsbericht AMKB 2025	26



Kontrollen



→ 1.1 Übersicht Kontrolltätigkeit der AMKB

Die AMKB hat im Auftrag der verschiedenen Auftraggeber im Jahr 2025 gesamthaft gut 1'200 Kontrollen durchgeführt:

Kontrollen nach Auftraggeber	Entsende- betrieb EU	Selbst- ständiger- werbend EU	Einsatz- kontrolle CH- Betrieb	Lohnbuch- kontrollen CH- Betrieb	Stand am 31.12.2025
Regionale Paritätische Kommission – regionaler GAV	175	25	--	22	220
Metallgewerbe BL/BS	157	10	0	--	167
Maler- und Gipsergewerbe BL	5	2	0	7	14
Dach- und Wandgewerbe BL	0	0	0	--	--
Basler Ausbaugewerbe BS	10	13	0	--	23
Gipsergewerbe im Kanton BS	1	0	0	15	16
Regionale Paritätische Kommission – nationaler GAV	248	113	28	76	465
Bauhauptgewerbe der Region Basel	23	5	26	5	59
Schreinergewerbe BL	38	6	0	13	57
Schreinergewerbe BS	60	75	0	3	138
Elektro- und Telekommunikationsinstallationsbranche BL	22	1	1	3	27
Elektro-Installationsgewerbe des Kantons BS	29	7	0	--	36
Haustechnik Nordwestschweiz BL/BS	61	13	1	31	106
Isoliergewerbe Nordwestschweiz + Aargau BL/BS	6	1	0	3	10
Reinigungsbranche beider Basel BL/BS	9	5	0	18	32
Nationale Paritätische Kommission – nationaler GAV	19	4	24	--	47
Holzbau (SPBH) BL/BS	7	0	0	--	7
Naturstein BL/BS	2	1	1	--	4
Decken- und Innenausbausysteme BL/BS	6	3	0	--	9
Schweizerischen Gerüstbau (PBK) BL/BS	4	0	4	--	8
Schweizerisches Coiffeurgewerbe BL/BS	--	--	19	--	19
Total Entsendegesetz + GAV Kontrollen CH-Betriebe	440	142	52	98	732
Kanton Basel-Landschaft					491
Schwarzarbeitskontrollen					306
Schwarzarbeitskontrollen (verkürztes Verfahren)					185
SUVA Arbeitssicherheit (Pilotprojekt)					9
Total Kontrollen					1'232



1.2 GAV / Flam Kontrollen

Für die Tätigkeit der AMKB sind im Bereich der GAV-/FlaM-Kontrollen unter anderem die folgenden gesetzlichen Grundlagen zentral:

Bund: Bundesgesetz über die flankierenden Massnahmen bei entsandten Arbeitnehmerinnen und Arbeitnehmern und über die Kontrolle der in den Normalarbeitsverträgen vorgesehenen Mindestlöhne vom 8. Oktober 1999 (Entsendegesetz, EntsG; SR 823.20);

Bund: Verordnung über die in die Schweiz entsandten Arbeitnehmerinnen und Arbeitnehmer vom 21. Mai 2003 (Entsendeverordnung, EntsV; SR 823.201);

Kanton Basel-Landschaft: Gesetz über die flankierenden Massnahmen im Arbeitsmarkt vom 5. November 2020 (FLAMAG; SGS 820).

Auf den Bundeserlassen gründen zudem zahlreiche Weisungen und Musterprozesse des SECO, welche für die Kontrolle der Einhaltung der GAV von Bedeutung sind und von der AMKB entsprechend beachtet werden. Zudem kommen im Rahmen der Kontrollen die entsprechenden Gesamtarbeitsverträge zur Anwendung.

Die GAV-/FlaM-Kontrollen haben gestützt auf die Beauftragung der zuständigen Paritätischen Kommissionen der entsprechenden Gesamtarbeitsverträge stattgefunden:

Von den Paritätischen Kommissionen für die fünf folgenden kantonalen oder regionalen GAV:

1. Metallgewerbe Baselland und Basel-Stadt
2. Maler- und Gipsergewerbe Baselland
3. Dach- und Wandgewerbe Baselland
4. Basler Ausbaugewerbe
5. Gipsergewerbe im Kanton Basel-Stadt

Von acht regionalen Paritätischen Kommissionen für sechs nationale GAV:

1. Regionale Paritätische Kommission für das Bauhauptgewerbe
2. Schreinergewerbe Baselland
3. Schreinergewerbe Basel-Stadt
4. Elektro-Installationsgewerbe des Kantons Basel-Stadt
5. Elektro- und Telekommunikations- und Installationsbranche Baselland
6. Haustechnik Nordwestschweiz
7. Isoliergewerbe Nordwestschweiz und Aargau
8. Reinigungsbranche beider Basel

Schliesslich haben fünf nationale Paritätische Kommissionen die AMKB mit der Durchführung von Kontrollen beauftragt:

1. Holzbau (SPBH)
2. Naturstein

3. Decken- und Innenausbausysteme
4. Schweizerischer Gerüstbau (PBK)
5. Schweizerisches Coiffeurgewerbe

→ 1.3 Lohnbuchkontrollen CH Betriebe

Neben den GAV / Flam Kontrollen haben verschiedene regionale Paritätische Kommissionen ab 2025 der AMKB den Auftrag erteilt, Lohnbuchkontrollen bei Schweizer Betrieben durchzuführen. Im Gegensatz zu GAV / Flam – Kontrollen werden bei Lohnbuchkontrollen nicht nur die Mitarbeitenden für einen konkreten Einsatz auf einer Baustelle kontrolliert. Im Gegenteil wird der ganze Betrieb, d.h. alle dem GAV unterstellten Mitarbeitenden in die Kontrolle einbezogen, die im Normalfall einen Zeitraum von 18 Monaten umfasst. Um den Kontrollaufwand zu limitieren, schränken einige Paritätische Kommissionen die Lohnbuchkontrollen auf eine Stichprobe der unterstellten Mitarbeitenden ein.

Im Jahr 2025 wurden 98 Lohnbuchkontrollen abgeschlossen. Das ist eine Steigerung um 50% gegenüber dem Jahr 2024. Die AMKB hat 2025 damit begonnen, ein Team für die Durchführung der Lohnbuchkontrollen aufzubauen. Damit soll der Ausbau des Bereichs Lohnbuchkontrollen möglich werden.

→ 1.4 Kontrolle Schwarzarbeit Kanton Basel-Landschaft

Für die Tätigkeit der AMKB sind unter anderem die folgenden gesetzlichen Grundlagen zentral:

- Bundesgesetz über Massnahmen zur Bekämpfung der Schwarzarbeit vom 17. Juni 2005 (BGSA; SR 822.41);
- (eidg.) Verordnung über Massnahmen zur Bekämpfung der Schwarzarbeit vom 6. September 2006 (VOSA; SR 822.411);
- (Kant.) Gesetz über die Bekämpfung der Schwarzarbeit vom 5. November 2020 (GSA; SGS 814);
- (Kant.) Verordnung über die Bekämpfung der Schwarzarbeit vom 16. März 2021 (VSA; SGS SGS 814.11).

Auf den Bundeserlassen gründen zudem Weisungen des SECO, die für die Bekämpfung der Schwarzarbeit von Bedeutung sind und von der AMKB entsprechend beachtet werden.

Bei Betriebs- und Personenkontrollen sind grundsätzlich stets die Kontrollgegenstände Sozialversicherungs-, Ausländer- und Quellensteuerrecht zu überprüfen. Die Prüfpunkte Arbeitsrecht und Sozialhilferecht gemäss kantonalem Recht sind auf Verdacht hin zu prüfen. Darüber hinaus sind die Erläuterungen des SECO zu dessen Berichterstattungsformular massgebend.

Die AMKB hat von jedem vor Ort kontrollierten Betrieb Unterlagen eingefordert, welche die Erfüllung der Melde- und Bewilligungspflichten im Sozialversicherungs-, Ausländer- und Quellensteuerrecht belegen. Die ausländerrechtlichen Fragen wurden in der Regel

direkt vor Ort auf der Baustelle geklärt. Als relevante Belege hierzu wurden von den Unternehmen insbesondere folgende Unterlagen eingefordert:

- Lohnabrechnungen;
- AHV-Lohnmeldung vom Vorjahr; wenn nicht verfügbar, Anmeldebestätigung;
- SUVA-Lohnmeldung vom Vorjahr; wenn nicht verfügbar; Beleg über Anmeldung des Betriebs;
- BVG-Versichertenverzeichnis; wenn nicht verfügbar; Anschlussbestätigung;
- Meldung bei der Quellensteuer (wenn quellensteuerpflichtige Arbeitnehmer beschäftigt);
- Quellensteuer-Deklaration Lohnsumme letzte Abrechnungsperiode.

Ausserdem wurde bei jedem kontrollierten Betrieb überprüft, ob eine UID-Nummer vorliegt. Ergaben sich aufgrund der Kontrolle vor Ort weitere Verdachtsmomente wie beispielsweise, dass ein kontrollierter Arbeitnehmer Leistungen der IV oder ALV bezieht, wurden von der Unternehmung weitere spezifische Unterlagen eingefordert.

Haben die kontrollierten Unternehmen auch nach wiederholter Aufforderung keine Unterlagen eingereicht, wurde eine Anzeige bei der Staatsanwaltschaft Basel-Landschaft wegen Verletzung der Mitwirkungspflicht eingereicht. Dies hatte in einigen Fällen zur Folge, dass die Unterlagen im Nachgang dazu eingereicht wurden und die Überprüfungen doch noch abgeschlossen werden konnten.

Im Rahmen der im Jahr 2025 abgeschlossenen 300 Betriebskontrollen wurden 625 Arbeitsverhältnisse und 1 Selbstständigerwerbende untersucht.

Dabei wurden eine beträchtliche Anzahl von Verdachtsmeldungen an Spezialbehörden weitergeleitet: Bei 29 Betrieben musste aufgrund von Nichteinreichen der Unterlagen eine Strafanzeige eingereicht werden.

Anzahl Betriebskontrollen	2017	2018	2019	2020	2021	2022	2023	2024	2025
Sozialversicherungen (AHV/BVG/IV/UVG)	33	25	35	31	11	78	45	66	105
Ausländerrecht	17	17	16	6	6	3	14	10	55
Steuerrecht (ohne MwSt.)	47	18	32	26	14	19	27	42	89
Nichteinreichen Unterlagen (Erstellung Strafanzeige)	31	33	29	17	24	10	51	41	29
TOTAL Betriebskontrollen	448	452	450	533	285	301	302	300	306

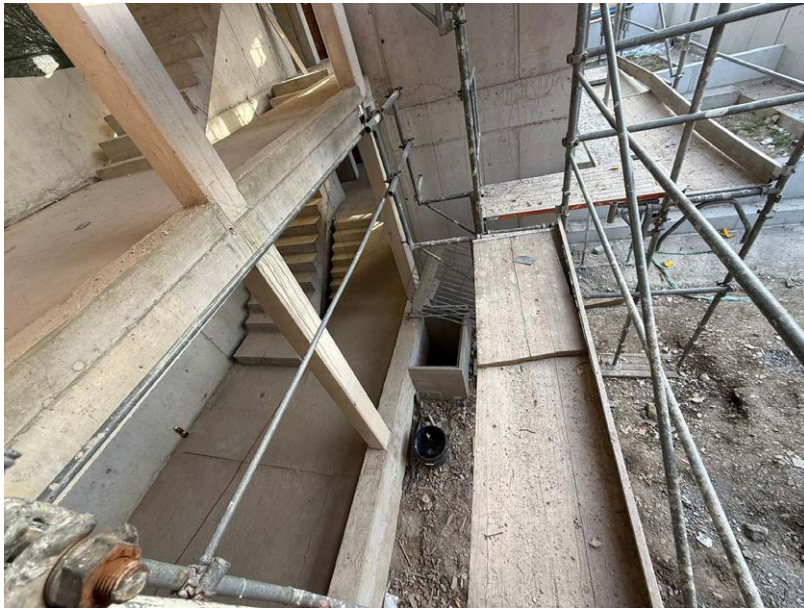
Die Anzahl von Verdachtsmeldungen an Spezialbehörden hat im Jahr 2025 stark zugenommen. Das hat zum Teil mit der Erledigung von Fällen aus dem Jahr 2024 zu tun. Dieser Effekt ist also einmalig. Aber generell lässt sich beobachten, dass die Anzahl der Kontrollen mit Verdachtsmeldungen zunimmt.

→ 1.5 Pilotprojekt Suva Arbeitssicherheit

Die Suva und die AMKB haben im Jahr 2025 im Rahmen eines Pilotprojektes begonnen die Präsenz der AMKB-Kontrollure auf den Baustellen für das Thema Arbeitssicherheit zu nutzen. Die Kontrolleurrinnen und Kontrolleure der AMKB wurden geschult, grobe Verletzungen der Arbeitssicherheit auf Baustellen zu erkennen.

Im Rahmen der Präsenz auf den Baustellen konnten in 9 Fällen Hinweise auf Verstösse im Bereich Arbeitssicherheit (nicht gesicherter Schacht, ungenügende Sicherung Gerüst usw.) dokumentiert und an die Suva weitergeleitet werden.

Das Pilotprojekt wird 2026 weitergeführt und anschliessend mit der Suva in eine Zusammenarbeitsvereinbarung überführt.



Dokumentationsbilder: Pilotprojekt Baustellenkontrolle hinsichtlich Arbeitssicherheit



Leistungsvereinbarung mit dem Kanton Baselland

[]

[]

[] [] [2] []

[] [] []

[] []

[] [A][M][K][B]



2.1 Kontrollstrategie

Die Kontrollstrategie basiert auf einem risikoorientierten Kontrollansatz, indem man davon ausgeht, dass Bereiche mit einem höheren Missbrauchspotenzial öfters und vertiefter kontrolliert werden als solche mit einem geringeren Missbrauchspotenzial.

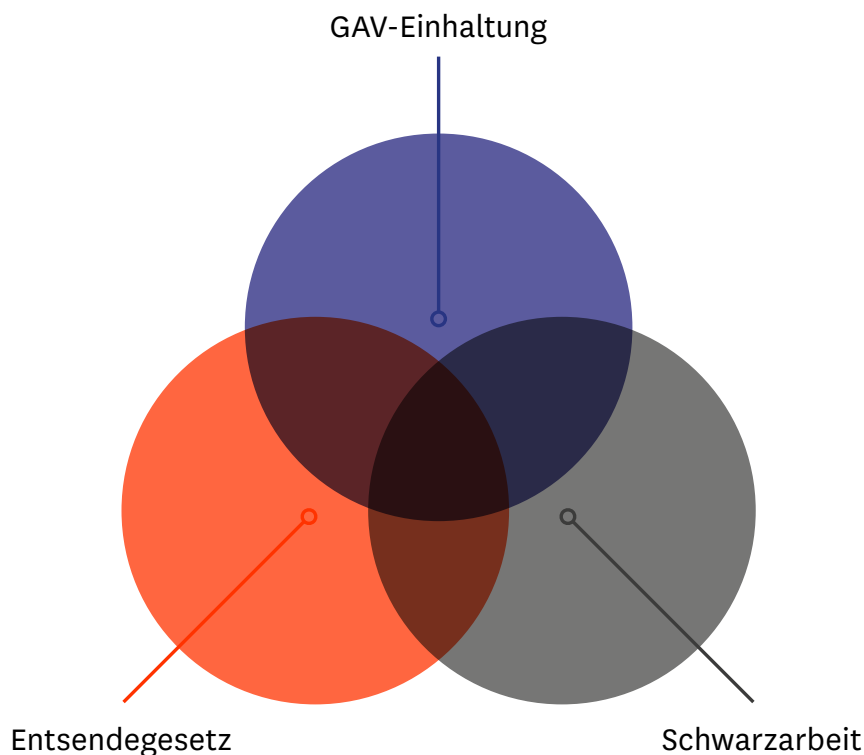
Zudem soll die Kontrolltätigkeit nach zwei Prinzipien durchgeführt werden:

Branchenübergreifende Kontrolle

Der Arbeitsmarkt im Bauhaupt- und Baunebengewerbe ist wesentlich von der Arbeit auf den Baustellen geprägt. Dort finden Tätigkeiten in verschiedenen Branchen gleichzeitig statt. Deshalb ist eine nach Branchen organisierte Kontrolltätigkeit nicht zielführend und wenig effizient. Durch branchenübergreifende Kontrollen werden die Wirksamkeit und Effizienz der Kontrollen gesteigert und Zuständigkeitsfragen eliminiert, die häufig als Abwehr gegen Kontrollen eingesetzt werden. Damit werden aber auch unnötige Mehrfachkontrollen vermindert, welche die Firmen administrativ belasten.

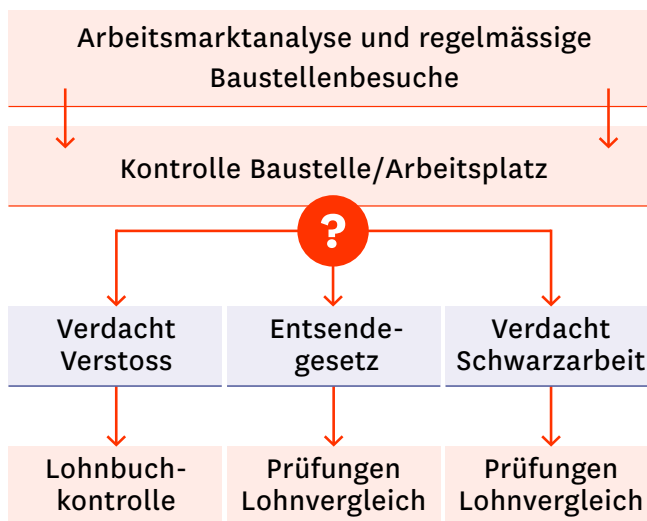
Themenübergreifende Kontrolle

Missbrauch im Arbeitsmarkt verläuft nicht entlang der verschiedenen gesetzlichen Grundlagen. Deshalb kann eine Kontrolle auch nur effektiv und zielführend sein, wenn sie themenübergreifend erfolgt und nicht nach den einzelnen gesetzlichen Grundlagen aufgesplittet wird. Der Ansatz einer strategischen, risikoorientierten Arbeitsmarktkontrolle geht deshalb davon aus, dass ein themenübergreifender Ansatz in der Kontrolltätigkeit notwendig ist, um das Ziel zu erreichen, GAV-Verletzungen, Lohndumping, Verletzungen des Arbeitsgesetzes und Schwarzarbeit zielgerichtet und wirkungsvoll einzudämmen.



Mehrstufiges Kontrollverfahren

Für wirksame und effiziente Arbeitsmarktkontrollen im Bauhaupt- und Baubengewerbe wird ein mehrstufiges Verfahren angewendet: Arbeitsmarktanalyse und regelmässige Baustellenbesuche, Kontrollen vor Ort und anschliessend vertiefte Kontrollen:



Arbeitsmarktanalyse und regelmässige Baustellenbesuche

Die Erfahrung der letzten Jahre zeigt, dass eine erfolgreiche Kontrolltätigkeit darauf basiert, dass Baustellen regelmässig angefahren und dokumentiert werden – nicht nur wenn eine Meldung vorhanden ist. Die Baustellen werden deshalb in vordefinierten, von ihrer Grösse und dem Missbrauchspotential abhängigen Intervallen besucht. Um das Wissen der Kontrolleure, ihre Beobachtungen auf den Baustellen und die Erkenntnisse aus den Kontrollen systematisch festzuhalten und laufend auszuwerten, muss der Informationstransfer professionalisiert werden. Die AMKB hat dafür eine eigene Datenbanklösung aufgebaut.

Baustellenkontrolle

Bei der Baustellenkontrolle können Befragungen bei aller Arbeitskräfte vor Ort durchgeführt werden, da die Kontrollen branchen- und themenübergreifend durchgeführt werden.

Dieser Ansatz ist deshalb so wesentlich, weil nicht alle Firmen Arbeiten mit eigenem Personal ausführen. Der Einsatz von Subunternehmern, ganzen Subunternehmerketten und (scheinbar) selbständigen Dienstleistungserbringern erhöht die Komplexität der Fälle und die Gefahr von Missbrauch. Um den Missbrauch zu erkennen, ist es deshalb von grosser Wichtigkeit, dass die Kontrollen von einem zentralen Kontrollorgan durchgeführt werden, das alle Arbeitnehmer auf der Baustelle kontrollieren kann und nicht nach Branche oder Gesetzesgrundlage unterschieden werden muss.

Dies reduziert die Möglichkeit, mit formalen Argumenten Schlupflöcher auszunutzen.

Vertiefte Kontrollen

Aufgrund der Ergebnisse aus den Baustellenkontrollen werden anschliessend vertiefte Kontrollen entsprechend den Anforderungen der verschiedenen GAV und gesetzlichen Grundlagen durchgeführt:

- Lohnbuchkontrolle GAV;
- Kontrolle nach Entsendegesetz;
- Kontrolle nach Schwarzarbeitsgesetz.

→ **2.2 Leistungsvereinbarung mit dem Kanton Basel-Landschaft**

Die Leistungsvereinbarung wurde für den Zeitraum vom 1. Januar 2025 bis Ende 2028 abgeschlossen. Die Leistungsvereinbarung (vgl. <https://www.amkb.org/downloads>) umfasst drei klar umschriebene Leistungsbereiche:

1. Baustellenbesuche
3. Schwarzarbeitskontrollen
6. Information und Prävention

Für die Umsetzung der Kontrollstrategie der AMKB ist das Leistungspaket «Baustellenbesuche» von zentraler Bedeutung. Im Anhang zur Leistungsvereinbarung werden die Ziele, Indikatoren und Standards des Leistungsbereichs «Baustellenbesuche» definiert.

Im Jahr 2025 hat die AMKB gesamthaft 2'094 Baustellenbesuche durchgeführt. Durch die systematischen Baustellenbesuche sind bei der AMKB umfangreichere Informationen vorhanden und die nachfolgenden Kontrollen können gezielter durchgeführt werden.

→ **2.3 Umsetzung Leistungsvereinbarung 2025**

Mit 2'094 Baustellenbesuchen hat die AMKB das vereinbarte Ziel erreicht. Bei den Schwarzarbeits- und kontrollen wurden die Ziele ebenfalls erreicht.

Erfüllung Leistungsvereinbarung 2025

	Soll	Ist	Status
Baustellenbesuch	2'000	2'094	erfüllt
Schwarzarbeit	300	306	erfüllt
Schwarzarbeit (einfache Kontrolle)	180	185	erfüllt

→ 2.4 Umsetzung Leistungsbereich Information und Prävention

Sowohl den Sozialpartnern als auch dem Kanton Basel-Landschaft ist die Präventions- und Informationsarbeit in Bezug auf Lohndumping und Schwarzarbeit ein grosses Anliegen. Der Kanton Basel-Landschaft hat die AMKB mit Leistungsvereinbarung daher beauftragt, präventiv tätig zu werden und ein entsprechendes Informationsangebot bereitzustellen.

Die Informations- und Präventionsarbeit der AMKB macht die umfassende Kontrolltätigkeit der AMKB sowie die Effektivität der Kontrollen sichtbar. Die Zielgruppen der Informationskampagne entwickeln ein Bewusstsein dafür, dass sie jederzeit kontrolliert werden können, dass dabei allfällige Verstösse mit einer sehr hohen Wahrscheinlichkeit aufgedeckt werden und den fehlbaren Betrieben ernsthafte Sanktionen drohen.

Die Kontrolltätigkeit der AMKB erhält damit eine zusätzliche Abschreckungswirkung. Konkret hat die AMKB 2025 folgende Leistungen im Bereich der Information erbracht:

a) Auskunftserteilung

Die AMKB gibt Firmen und Arbeitnehmenden Auskunft im Zusammenhang mit Schwarzarbeit und Einhaltung der Arbeitsbedingungen. Die AMKB ist telefonisch und per E-Mail erreichbar. Sie führt zudem eine laufend informative Webseite (siehe nachstehend).

b) Zielgruppen-orientierte Informationsplattform

Die AMKB betreibt auf ihrer Webseite ein auf die verschiedenen Zielgruppen zugeschnittenes Informationsportal. Unternehmen, private Arbeitgebende, Arbeitnehmende und Berufsschüler:innen finden hier auf ihre Bedürfnisse zugeschnittene Informationen, Checklisten, Merkblätter, Blogposts, FAQ, Downloads und vieles mehr. Sie werden zudem auf die Sanktionen bei Fehlverhalten hingewiesen.

c) Soziale Medien

Die AMKB ist seit 2023 auf YouTube und LinkedIn präsent. Die Kernbotschaften, News und Aktivitäten werden multimedial (Video, Bild, Text) aufbereitet und verteilt.

d) Gross- und breitflächig angelegte Informationskampagnen

In Zusammenarbeit mit dem Kanton Basel-Landschaft organisiert die AMKB jährlich verschiedene Informationskampagnen. 2025 wurden drei Kampagnen umgesetzt:

1. «Die AMKB kontrolliert auch Dich»

On- und Offline-Kampagne, um die Wirksamkeit der Kontrollen durch die AMKB sichtbar zu machen. Für die Zielgruppen (Unternehmen, Arbeitnehmende, Selbständige) wurden drei Motive ausgearbeitet: → *Siehe Bilder auf Seite 15.*

Die Kampagne wurde auf Social Media ausgespielt, als digitale Inserate in Online-Newsportalen verbreitet sowie als Plakatkampagne und ÖV-Aushang in der Region Basel grossflächig positioniert.



2. «Gemeinsam gegen Schwarzarbeit»

Im Mittelpunkt der Kampagne gegen Schwarzarbeit in den Baubranchen stehen Unternehmerinnen und Unternehmer sowie Arbeitnehmende verschiedener Firmen. Sie positionieren sich sichtbar und gemeinsam für einen fairen Arbeitsmarkt. Ganz unter dem Motto: «Zämme, insieme, together, gemeinsam, ensemble: Für Lohnschutz – gegen Schwarzarbeit».

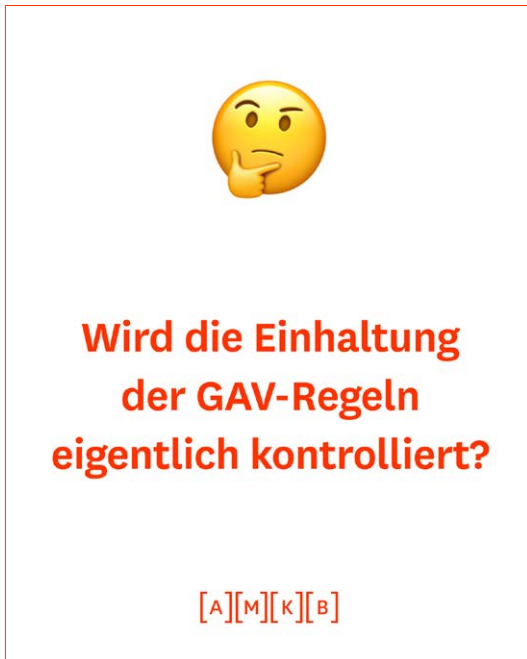


FÜR LOHNSCHUTZ – GEGEN SCHWARZARBEIT
ZÄMME, ENSEMBLE, INSIEME, GEMEINSAM, TOGETHER



Was ist eine Schwarzarbeitskontrolle?

[A][M][K][B]



Wird die Einhaltung der GAV-Regeln eigentlich kontrolliert?

[A][M][K][B]

3. «Alles sauber?»

Im Rahmen einer weiteren Kampagne sensibilisiert die AMKB für die korrekte Anstellung von Haushaltshilfen (Gartenarbeit, Putzkräfte, Kinderbetreuung). Diese Kampagne wurde 2025 erneut via soziale Medien gezielt ausgespielt und war zudem als kurzer Einspieler während mehrerer Wochen auf den Screens im öffentlichen Verkehr präsent.

ALLES SAUBER?



SANKTIONEN
VERMEIDEN!
Mehr erfahren
via QR-Code.





HAUSHALTS- HILFE KORREKT ANSTELLEN!

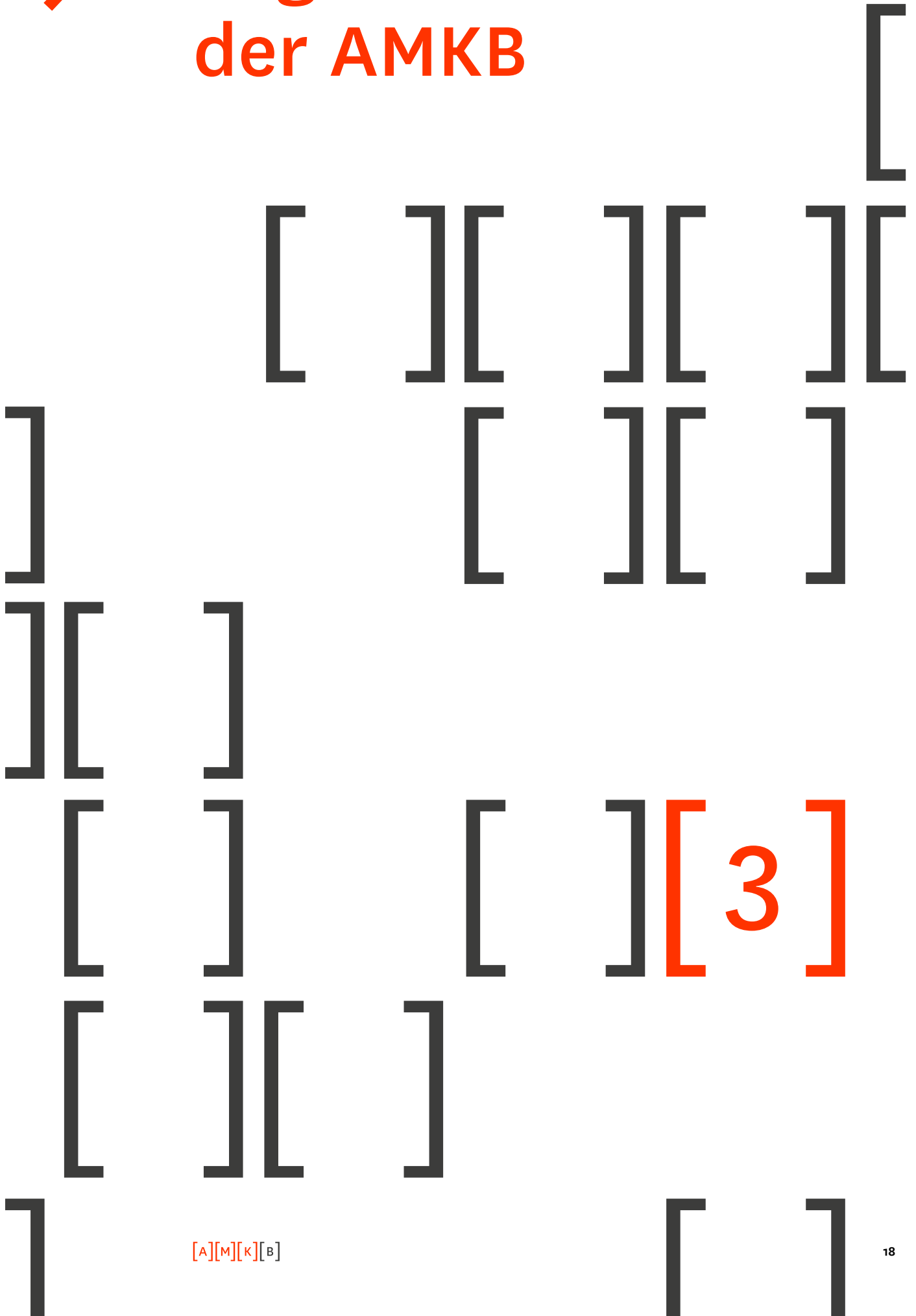
[A][M][K][B]

Für Lohnschutz – gegen Schwarzarbeit! Informiere Dich: www.amkb.org

img: studio perspektiv



Organisation der AMKB



→ 3.1 Verein

Die Arbeitsmarktkontrolle für das Baugewerbe, AMKB, wurde am 11. Januar 2017 gegründet und unter der Firmenummer CHE-317.348.341 am 18. Januar 2017 im Handelsregister des Kantons Basel-Landschaft eingetragen. Sie besteht in der Rechtsform eines Vereins gemäss den Bestimmungen von Art. 60 ff. des Schweizerischen Zivilgesetzbuches (ZGB). Der Sitz und die Geschäftsstelle befinden sich an der Schlosstrasse 3 in Pratteln.

Mit Beschluss der Mitgliederversammlung vom 17.12.2019 wurde eine Zweigniederlassung der AMKB mit Sitz an der an der Gartenstrasse 105 in Basel gegründet und unter der Firmenummer CHE-437.488.023 im Handelsregister des Kantons Basel-Stadt eingetragen.

Träger des Vereins sind die Gewerkschaft Unia, die Gewerkschaft Syna, der Gewerkschaftsbund Baselland sowie die Wirtschaftskammer Baselland.

→ 3.2 Organe

Mitgliederversammlung

Die Mitgliederversammlung setzte sich im Geschäftsjahr 2025 paritätisch aus der Arbeitnehmer- und der Arbeitgeberkammer zusammen. Jede Kammer verfügt über 1'000 Stimmen. Die Stimmverteilung in den einzelnen Kammern war im Berichtsjahr wie folgt.

- **Gewerkschaftsbund beider Basel** (200 Stimmen);
- **Unia Aargau-Nordwestschweiz** (600 Stimmen);
- **Gewerkschaft Syna** (200 Stimmen);
- **Wirtschaftskammer Baselland** (1'000 Stimmen).

Diese Mitglieder wurden durch die folgenden Personen vertreten:

Arbeitnehmerkammer:

- **Astrid Beigel** (Syna Regionalsekretariat Basel);
- **Andreas Giger-Schmid** (Gewerkschaftsbund beider Basel);
- **Manuel Kämpfer** (Unia Aargau-Nordwestschweiz) bis 19.06.2025;
- **Sanja Pesic** (Unia Aargau-Nordwestschweiz) seit 19.6.2025;
- **Lucien Robinschon** (Unia Aargau-Nordwestschweiz).

Arbeitgeberkammer:

- **Dalibor Bicanin** (Wirtschaftskammer Baselland)
- **Tobias Eggimann** (Wirtschaftskammer Baselland) bis 11.2.2025
- **Christoph Buser** (Wirtschaftskammer Baselland) seit 19.6.2025
- **Lucian Hell** (Wirtschaftskammer Baselland)
- **Luc Musy** (Wirtschaftskammer Baselland) bis 11.2.2025
- **Michael Gerber** (Wirtschaftskammer) seit 11.2.2025

Vorstand

Der Vorstand hat sich im Berichtsjahr zu vier Sitzungen getroffen und setzte sich wie folgt zusammen:

Arbeitnehmervertreter:

- **Astrid Beigel** (Syna Regionalsekretariat Basel)
- **Andreas Giger-Schmid** (Gewerkschaftsbund beider Baselland)
- **Manuel Käppler** (Unia Aargau-Nordwestschweiz) bis 19.6.2025
- **Sanja Pesic** (Unia Aargau-Nordwestschweiz) seit 19.6.2025
- **Lucien Robinschon** (Unia Aargau-Nordwestschweiz)

Arbeitgebervertreter:

- **Dalibor Bicanin** (Wirtschaftskammer Baselland)
- **Tobias Eggimann** (Wirtschaftskammer Baselland) bis 11.2.2025
- **Christoph Buser** (Wirtschaftskammer Baselland) seit 19.6.2025
- **Lucian Hell** (Wirtschaftskammer Baselland)
- **Luc Musy** (Wirtschaftskammer Baselland) bis 11.2.2025
- **Michael Gerber** (Wirtschaftskammer) seit 11.2.2025

Co-Präsidium

Das Co-Präsidium bestand aus einem Arbeitnehmervertreter und einem Arbeitgebervertreter:

Arbeitnehmervertreter:

- **Manuel Käppler** (Unia Aargau-Nordwestschweiz) bis 19.6.2025
- **Sanja Pesic** (Unia Aargau-Nordwestschweiz) seit 19.6.2025

Arbeitgebervertreter:

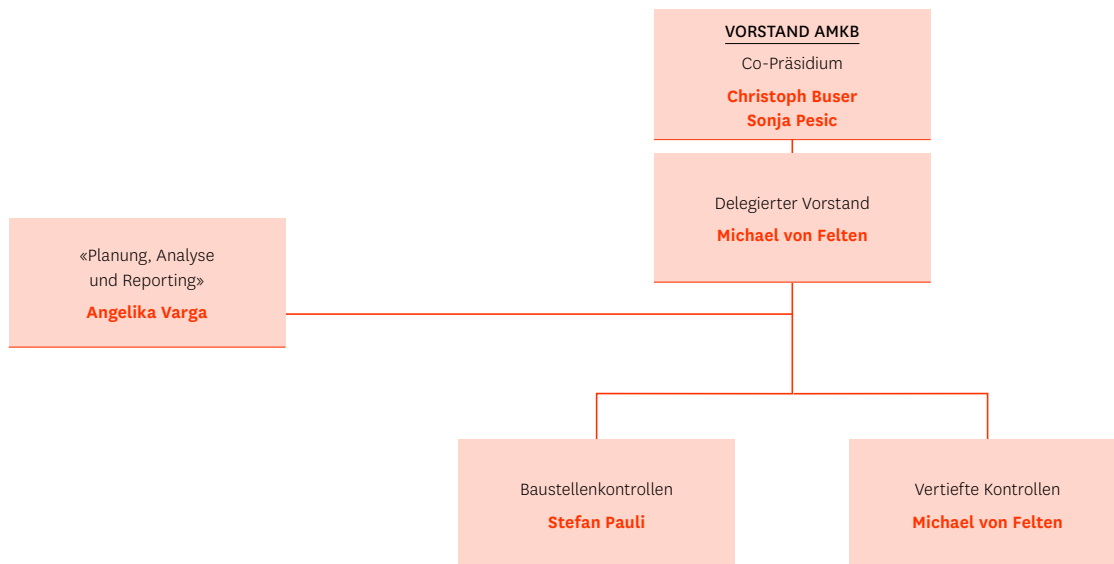
- **Tobias Eggimann** (Wirtschaftskammer Baselland) bis 11.2.2025
- **Christoph Buser** (Wirtschaftskammer Baselland) seit 19.6.2025



3.3 Organisation Geschäftsstelle

Die AMKB verfügte während des gesamten Geschäftsjahres 2024 über eigenes Personal und über ihre eigene Infrastruktur für die Ausübung der Kontrolltätigkeit.

Die Geschäftsführung wurde 2025 vom Delegierten des Vorstandes, Michael von Felten ausgeführt. Ab Herbst 2025 übernahm er auch die Teamleitung vertiefte Kontrolle.



Stand 10/2025



3.4 Verwendete räumliche und technische Infrastruktur

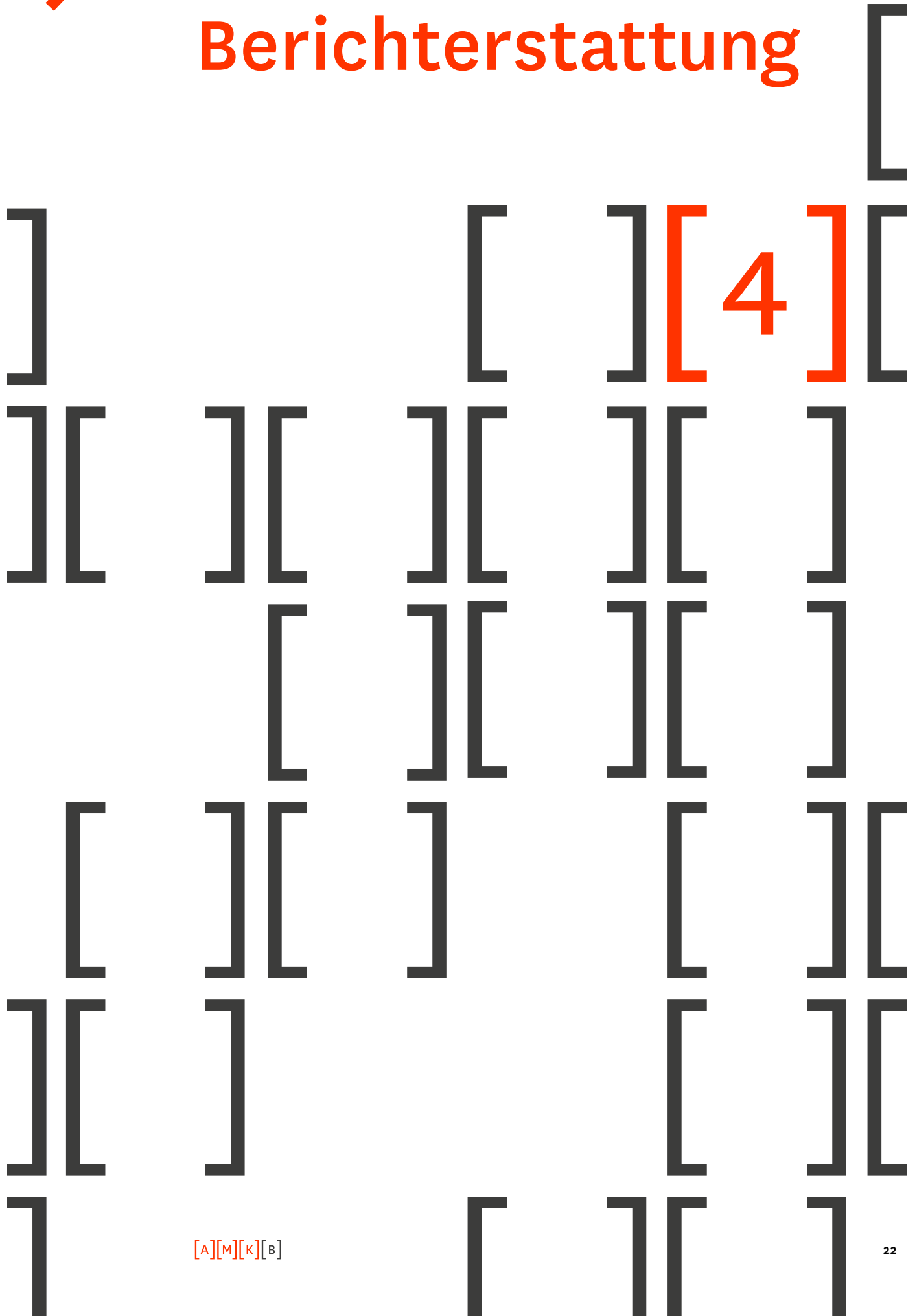
Die AMKB verfügt in Pratteln an der Schlosstrasse 3 über ihre eigenen Räumlichkeiten mit 12 voll ausgestatteten Arbeitsplätzen. Die Infrastruktur beinhaltet insbesondere:

- Büroarbeitsplätze inkl. Bürogeräte und Kleinmaterial;
- Eigene Server;
- Hosting und Providing sämtlicher Website- und E-Mail-Services;
- Telekommunikation (VOIP-Festnetz mit Telefonbeantwortern, Mobiltelefone, Faxgerät);
- Bedarfsspezifische Fotoausrüstung
- Normkonforme persönliche Schutzausrüstungen PSA wie Schutzhelme, Schutzbrillen, Schutzjacken, Sicherheitsschuhe, Schutzhandschuhe etc. für die Kontrolleure;
- Einsatzfahrzeuge für die Kontrolleure.
- Die AMKB verfügt an ihrem Standort in Pratteln über eine eigene Informatik-Infrastruktur mit Hardware an den Büroarbeitsplätzen, einem lokalen Netzwerk (LAN) und mit zentraler Datensicherung.

Die AMKB hat die Kontrolltätigkeit praktisch vollständig digitalisiert. Sie setzt die Branchenlösung Baticontrol für die Verwaltung der Kontrollen ein und verwendet für die Verwaltung der Baustellenbesuche eine selbst entwickelte Software-Lösung.



Finanzielle Berichterstattung



Die Einnahmen aus den Leistungsvereinbarungen mit den Paritätischen Kommissionen und dem Kanton Basel-Landschaft sowie der Aufwand für die Tätigkeit der AMKB bewegen sich im Rahmen des Vorjahres. Die Jahresrechnung und der Anhang mit den Erläuterungen wird im Kapitel 5 wiedergegeben.

→ 4.1 Spartenrechnung AMKB

Mit der Spartenrechnung wird die Tätigkeit der AMKB für die Paritätischen Kommissionen und für den Kanton Basel-Landschaft abgebildet. Dabei werden drei Sparten geführt:

1. Ertrag und Aufwand aus Kontrolltätigkeit im Auftrag von Paritätischen Kommissionen
2. Ertrag und Aufwand aus der Leistungserbringung für den Kanton Basel-Landschaft gemäss geltender Leistungsvereinbarung
3. Overheadkosten

Die folgende Übersicht zeigt die Zusammenfassung der Jahresrechnung mit der Aufteilung in die beiden Sparten Leistungsaufträge Paritätische Kommissionen und Leistungsvereinbarung Kanton Basel-Landschaft:

Spartenrechnung AMKB 2025	Gesamt-Total AMKB	Aufträge Paritätische Kommissionen	Finanzierung durch Kanton BL	Overhead
Erträge aus Leistungsvereinbarungen	1'883'087	1'076'087	807'000	--
• Kontrolltätigkeit	1'363'087	976'087	387'000	--
• Prävention (Baustellenbesuche usw.)	280'000	50'000	230'000	--
• Information und Öffentlichkeitsarbeit	190'000	--	190'000	--
• Geschäftsführung und Digitalisierung	50'000	50'000	--	--
Übriger Ertrag	9'255	9'255	--	--
a.o. Ertrag (Auflösung Rückstellungen)	98'064	98'064	--	--
Total Ertrag	1'990'406	1'183'406	807'000	--
Informationskampagne	131'406	--	131'406	--
Personalaufwand Betrieb	1'483'609	812'632	481'669	189'309
Sonstiger Betriebsaufwand	380'859	165'089	80'962	134'309
Total Aufwand	1'995'874	977'722	694'037	324'116
Deckungsbeitrag	-5'468	205'684	112'963	-302'116
Gemeinkosten	--	-203'497	-120'618	324'116
Ergebnis	-5'468	2'187	-7'655	--

Die AMKB schliesst auch 2025 mit einem leichten Verlust von – 5'468.28 CHF ab.

Das Ergebnis lässt sich wie folgt kommentieren:

- Aus der Tätigkeit im Auftrag der Paritätischen Kommissionen ergibt sich ein Deckungsbeitrag von gut 205'500 CHF.
- Aus der Leistungserbringung im Auftrag des Kanton Basel-Landschaft ergibt sich ein Deckungsbeitrag von 113'000 CHF.
- Auf der anderen Seite betragen die Kosten für den Overhead 324'000 CHF. Die Overheadkosten werden anteilmässig auf die beiden Sparten umgelegt.
- Nach der Umlage beträgt das Ergebnis der Sparte «Paritätische Kommissionen» plus 2'187 CHF.
- In der Sparte Leistungsvereinbarung mit dem Kanton Basel-Landschaft werden die Overheadkosten nicht ganz gedeckt und es resultiert eine Unterdeckung von minus –7'655 CHF.

Erläuterungen zur Spartenrechnung

- Die Einnahmen lassen sich vollständig den beiden Sparten zuordnen, nämlich den Entschädigungen der Paritätischen Kommissionen und der Entschädigung aus der Leistungsvereinbarung mit dem Kanton Basel-Landschaft.
- Die Personalkosten werden auf der Basis der Zeiterfassung den beiden Sparten anteilmässig zugeteilt.
- Die im direkten Zusammenhang mit dem Personaleinsatz stehenden Kosten (Fahrzeuge, Raumaufwand, mobile Sachanlagen, IT-Arbeitsplatz, Büromaterial usw.) werden anhand des prozentualen Anteils der Personalkosten auf die beiden Sparten verteilt.
- Den Gemeinkosten (Overhead) werden nebst den im direkten Zusammenhang mit dem Personaleinsatz stehenden Aufwand (Administration) folgende Kosten zugeordnet: Versicherungen, Buchführung und Revision, rechtliche Abklärungen, Vereinsorgane (Mitgliederversammlung, Vorstand, Präsidium, Fachkommissionen).
- Die Gemeinkosten werden zum Schluss anteilmässig den beiden Sparten zugeordnet.



4.2 Rückstellungen

Die AMKB hat im Geschäftsjahr 2024 die letzten Rückstellungen aufgelöst. Damit bestanden 2025 keine Rückstellungen mehr.

→ 4.3 Ordentliche Revision und IKS

Gemäss Rechnungslegungsrecht würde die AMKB lediglich einer eingeschränkten Revision unterliegen. Die Leistungsvereinbarung mit dem Kanton Basel-Landschaft schreibt jedoch vor, dass eine ordentliche Revision durchzuführen ist.

Der Bericht zur ordentlichen Revision findet sich im Anhang (vgl. Kapitel 5, S. 26).

Jahresrechnung & Revisionsbericht

[5]



STEPHAN REVISIONS AG

ARBEITSMARKTKONTROLLE FÜR DAS BAUGEWERBE

PRATTELN

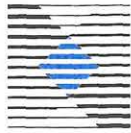
BERICHT DER REVISIONSSTELLE ZUR JAHRESRECHNUNG 2025

Hofackerstrasse 3a · CH-4132 Muttenz · T +41 61 467 96 50 · www.stephan-revision.ch

UID: CHE-103.892.287

Ein Unternehmen der AGEBA Gruppe.





STEPHAN REVISIONS AG

Bericht der Revisionsstelle
an die Mitgliederversammlung des Vereins
Arbeitsmarktkontrolle für das Baugewerbe, AMKB, Pratteln

Muttenz, 10. Juni 2026

Bericht zur Prüfung der Jahresrechnung

Prüfungsurteil

Wir haben die Jahresrechnung des Vereins **Arbeitsmarktkontrolle für das Baugewerbe, AMKB** (die Gesellschaft) – bestehend aus der Bilanz zum 31. Dezember 2025, der Erfolgsrechnung für das dann endende Jahr sowie dem Anhang – geprüft.

Nach unserer Beurteilung entspricht die beigelegte Jahresrechnung dem schweizerischen Gesetz und den Statuten.

Grundlage für das Prüfungsurteil

Wir haben unsere Abschlussprüfung in Übereinstimmung mit dem schweizerischen Gesetz und den Schweizer Standards zur Abschlussprüfung (SA-CH) durchgeführt. Unsere Verantwortlichkeiten nach diesen Vorschriften und Standards sind im Abschnitt "Verantwortlichkeiten der Revisionsstelle für die Prüfung der Jahresrechnung" unseres Berichts weitergehend beschrieben. Wir sind von der Gesellschaft unabhängig in Übereinstimmung mit den schweizerischen gesetzlichen Vorschriften und den Anforderungen des Berufsstands, und wir haben unsere sonstigen beruflichen Verhaltenspflichten in Übereinstimmung mit diesen Anforderungen erfüllt.

Wir sind der Auffassung, dass die von uns erlangten Prüfungsnachweise ausreichend und geeignet sind, um als eine Grundlage für unser Prüfungsurteil zu dienen.

Verantwortlichkeiten des Vorstands für die Jahresrechnung

Der Vorstand ist verantwortlich für die Aufstellung einer Jahresrechnung in Übereinstimmung mit den gesetzlichen Vorschriften und den Statuten und für die internen Kontrollen, die der Vorstand als notwendig feststellt, um die Aufstellung einer Jahresrechnung zu ermöglichen, die frei von wesentlichen falschen Darstellungen aufgrund von dolosen Handlungen oder Irrtümern ist.

Hofackerstrasse 3a · CH-4132 Muttenz · T +41 61 467 96 50 · www.stephan-revision.ch

UID: CHE-103.892.287

Ein Unternehmen der AGEBA Gruppe.





Bei der Aufstellung der Jahresrechnung ist der Vorstand dafür verantwortlich, die Fähigkeit der Gesellschaft zur Fortführung der Geschäftstätigkeit zu beurteilen, Sachverhalte im Zusammenhang mit der Fortführung der Geschäftstätigkeit – sofern zutreffend – anzugeben sowie dafür, den Rechnungslegungsgrundsatz der Fortführung der Geschäftstätigkeit anzuwenden, es sei denn, der Vorstand beabsichtigt, entweder die Gesellschaft zu liquidieren oder Geschäftstätigkeiten einzustellen, oder hat keine realistische Alternative dazu.

Verantwortlichkeiten der Revisionsstelle für die Prüfung der Jahresrechnung

Unsere Ziele sind, hinreichende Sicherheit darüber zu erlangen, ob die Jahresrechnung als Ganzes frei von wesentlichen falschen Darstellungen aufgrund von dolosen Handlungen oder Irrtümern ist, und einen Bericht abzugeben, der unser Prüfungsurteil beinhaltet. Hinreichende Sicherheit ist ein hohes Mass an Sicherheit, aber keine Garantie dafür, dass eine in Übereinstimmung mit dem schweizerischen Gesetz und den SA-CH durchgeführte Abschlussprüfung eine wesentliche falsche Darstellung, falls eine solche vorliegt, stets aufdeckt. Falsche Darstellungen können aus dolosen Handlungen oder Irrtümern resultieren und werden als wesentlich gewürdigt, wenn von ihnen einzeln oder insgesamt vernünftigerweise erwartet werden könnte, dass sie die auf der Grundlage dieser Jahresrechnung getroffenen wirtschaftlichen Entscheidungen von Nutzern beeinflussen.

Eine weitergehende Beschreibung unserer Verantwortlichkeiten für die Prüfung der Jahresrechnung befindet sich auf der Webseite von EXPERTsuisse: <http://www.expertsuisse.ch/wirtschaftspruefung-revisionsbericht>. Diese Beschreibung ist Bestandteil unseres Berichts.

Bericht zu sonstigen gesetzlichen und anderen rechtlichen Anforderungen

In Übereinstimmung mit Art. 69b Abs.3 ZGB in Verbindung mit Art. 728a Abs. 1 Ziff. 3 OR und PS-CH 890 bestätigen wir, dass ein gemäss den Vorgaben des Vorstands ausgestaltetes Internes Kontrollsystem für die Aufstellung der Jahresrechnung existiert.

Wir empfehlen, die vorliegende Jahresrechnung zu genehmigen.

Stephan Revisions AG

Luc Conrad
Zugelassener Revisionsexperte
Leitender Revisor

Michaela A. Rose-Sackmann
Zugelassene Revisionsexpertin

Beilagen:

- Jahresrechnung (Bilanz, Erfolgsrechnung und Anhang)

Arbeitsmarktkontrolle für das Baugewerbe, AMKB, Pratteln

Bilanz		31.12.2025 CHF	31.12.2024 CHF
Flüssige Mittel	7	73'278.24	176'373.13
Forderungen aus Lieferungen und Leistungen	8	295'229.23	465'655.97
Übrige kurzfristige Forderungen	9	0.00	40'834.20
Nicht fakturierte Dienstleistungen		263'950.00	0.00
Aktive Rechnungsabgrenzungen	10	28'502.50	15'155.10
<i>Umlaufvermögen</i>		660'959.97	698'018.40
Finanzanlagen	11	427'208.15	321'889.05
EDV, Maschinen und Geräte	12	1.00	1.00
Umbau in fremder Liegenschaft (Schlossstrasse 3, 4133 Pratteln)	13	1.00	1.00
Sachanlagen		(2.00)	(2.00)
<i>Anlagevermögen</i>		427'210.15	321'891.05
Total Aktiven		1'088'170.12	1'019'909.45
Verbindlichkeiten aus Lieferungen und Leistungen	14	297'917.98	198'206.67
Übrige kurzfristige Verbindlichkeiten	15	111'128.59	126'201.40
Passive Rechnungsabgrenzungen	16	218'944.45	169'854.00
<i>Kurzfristiges Fremdkapital</i>		627'991.02	494'262.07
Darlehen von Vereinsmitgliedern (verzinslich)	17	424'000.00	484'000.00
<i>Langfristiges Fremdkapital</i>		424'000.00	484'000.00
Vereinsvermögen 1.1.		41'647.38	46'845.46
Jahreserfolg		-5'468.28	-5'198.08
<i>Vereinsvermögen 31.12.</i>		36'179.10	41'647.38
Total Passiven		1'088'170.12	1'019'909.45

Arbeitsmarktkontrolle für das Baugewerbe, AMKB, Pratteln

Erfolgsrechnung		2025 CHF	2024 CHF
Ertrag aus Kontrolltätigkeit im Auftrag	18	1'169'136.92	1'382'776.80
Ertrag für Prävention	19	230'000.00	278'000.00
Ertrag für Information und Öffentlichkeitsarbeit	20	190'000.00	200'000.10
Ertrag für Geschäftsführung und Digitalisierung	21	30'000.00	60'000.00
Forderungsverluste		0.00	-1'287.80
Bestandesänderung an nicht fakturierten Dienstleistungen		263'950.00	0.00
Mitgliederbeiträge	22	2'000.00	2'000.00
Finanzertrag (Darlehens- und Zinsertrag)		7'254.85	7'093.10
Ausserordentlicher Ertrag	23	98'064.25	50'000.00
Total Ertrag		1'990'406.02	1'978'582.20
Personalaufwand	24	1'483'609.49	1'437'195.00
Aufwand für Prävention		131'405.89	152'852.21
Raumaufwand	25	78'646.90	76'307.90
Unterhalt, Reparatur, Ersatz und Miete Sachanlagen	26	76'119.99	84'269.44
Fahrzeugaufwand	27	28'645.75	25'141.05
Versicherungsaufwand	28	2'736.90	2'736.90
Verwaltungs- und Informatikaufwand	29	180'441.83	190'544.03
Sonstiger Betriebsaufwand		(366'591.37)	(378'999.32)
Werbeaufwand		1'170.00	1'597.50
Finanzaufwand (Darlehenszinsaufwand, Bankspesen)		13'097.55	13'136.25
Total Aufwand		1'995'874.30	1'983'780.28
Jahreserfolg		-5'468.28	-5'198.08

Arbeitsmarktkontrolle für das Baugewerbe, AMKB, Pratteln

Anhang zur Jahresrechnung

**2025
CHF**

**2024
CHF**

1 Allgemeine Angaben

Rechtsform: Verein

Sitz: Pratteln (CHE-317.48.341)
(Steuerbefreiung Antrag pendent)

Zweigniederlassung: Basel (CHE-437.488.023); HR-Eintrag 26.02.2020

Gründung: 11. Januar 2017

Zweck: Auf dem Gesetz oder den allgemeinverbindlich erklärten Gesamtarbeitsverträgen beruhende Durchführung von Präventions- und Kontrollmassnahmen im Arbeitsmarkt.

Leistungsvereinbarung mit: Kanton Basel-Landschaft für die Zeit vom 1. Juli 2021 bis 31. Dezember 2024, unterzeichnet am 16.06.2021
Kanton Basel-Landschaft für die Zeit vom 1. Januar 2025 bis 31. Dezember 2028, unterzeichnet am 20.12.2024

Zusammenarbeitsvereinbarung mit: Zentrale Paritätische Kontrollstelle, Pratteln
Ab dem Jahr 2022 gilt eine neue Leistungsvereinbarung

Revisionsstelle: Stephan Revisions AG, Muttenz (CHE-103.892.287)
(Ordentliche Revision)

2 Bewertung der Bilanzpositionen

Flüssige Mittel, Forderungen und Aktive Rechnungsabgrenzungen: Nominalwert

Nicht fakturierte Dienstleistungen: 70 % des Fakturawertes

Finanzanlagen: Nominalwert

Sachanlagen: Die Sachanlagen wurden hinsichtlich der bisherigen Leistungsvereinbarung mit dem Kanton Basel-Landschaft bereits auf CHF 1 abgeschrieben.

Fremdkapital: Nominalwert

3 Anzahl Vollzeitstellen im Jahresdurchschnitt

weniger als 50 ¹⁾ (sowohl im Berichts- als auch im Vorjahr)

¹⁾ inklusive Vorstand, Präsidium

Arbeitsmarktkontrolle für das Baugewerbe, AMKB, Pratteln

Anhang zur Jahresrechnung		2025 CHF	2024 CHF
4	Beteiligungen		
	Firma: BatiControl Data AG		
	Sitz: Bern		
	Zweck: Die Entwicklung und die Lizenzierung von Datenbanksystemen für Arbeitskontrollmassnahmen.		
	Handelsregistereintrag: 13.10.2017 (1. Jahresabschluss per 31.12.2018)		
	Grundkapital:	350'000.00	350'000.00
	Beteiligungsquote:	14.286%	14.286%
	Buchwert:	50'000.00	50'000.00
	Die Gesellschaft wurde im Laufe des Jahres 2020 saniert. In diesem Zusammenhang haben alle Aktionäre ihre Darlehen mit einem Rangrücktritt versehen. Zwischenzeitlich konnte die bestehende Überschuldung beseitigt werden (Bericht des unabhängigen Prüfers vom 18. Februar 2026 "Beseitigung der Überschuldung"). Mit der Generalversammlung vom 21. April 2026 wurden die bestehenden Rangrücktritte auf den Aktionärsdarlehen aufgehoben. Der Verwaltungsrat plant, die Darlehensschulden in den kommenden vier Jahren bei gleichbleibenden Tranchen vollständig zurückzubezahlen.		
	Vorjahr: Die Arbeitsmarktkontrolle für das Baugewerbe (AMKB) verzichtet auf eine Wertberichtigung auf den noch nicht abgeschriebenen Darlehen (vgl. Ziffer 11), da die beiden Trägerorganisationen Wirtschaftskammer Baselland und die Gewerkschaft Unia Region Aargau - Nordwestschweiz die vollständige Rückzahlung ihrer Darlehen (vgl. Ziffer 18) mit der Rückzahlung der Darlehen der BatiControl Data AG verknüpft haben. Für die AMKB besteht demnach kein Ausfallrisiko.		
5	Verbindlichkeiten aus Leasinggeschäften		
	AMAG Leasing AG, Cham, (Geschäftsfahrzeuge)	46'608	35'342
	¹⁾ inklusive Mehrwertsteuer		
	Mietvertrag		
	Migros-Pensionskasse, Schlieren, (Geschäftsräume inklusive Autoeinstellplatz*)	75'034	75'034
	* Nachtrag zum Mietvertrag: ab 01.01.2024 unbefristetes Mietverhältnis mit Kündigungsfrist von 13 Monaten		
	²⁾ inklusive Nebenkosten		
6	Verbindlichkeiten gegenüber Vorsorgeeinrichtungen	27'466	26'313

Arbeitsmarktkontrolle für das Baugewerbe, AMKB, Pratteln

Anhang zur Jahresrechnung	2025 CHF	2024 CHF
7 Flüssige Mittel		
Basellandschaftliche Kantonalbank, CH74 0076 9430 4861 0200 1	5'979.44	74'071.29
Basellandschaftliche Kantonalbank, CH47 0076 9430 4861 0200 2	67'298.80	102'301.84
Total	73'278.24	176'373.13
8 Forderungen aus Lieferungen und Leistungen		
Volkswirtschafts- und Gesundheitsdirektion des Kantons BL:		
- Schlussrechnung Kantonsbeitrag	18'377.00	100'533.00
- Durchführung Informationskampagne	96'024.20	129'691.75
Zentrale Paritätische Kontrollstelle, ZPK:		
- Guthaben aus Zusammenarbeitsvereinbarung	0.00	24'753.60
Amt für Wirtschaft und Arbeit, Basel, Anteil BGSA-Kontrollen	4'314.00	4'314.00
Schweizerische PBK Holzbau, Kontrollen	2'100.00	3'850.00
PK Naturstein, Kontrollen	800.00	600.00
PBK Gerüstbau, Kontrollen	3'400.00	2'900.00
RPK Metallgewerbe beider Basel; Kontrollen	60'329.68	3'180.00
PK Maler und Gipser, Kontrollen	5'240.75	6'167.90
PK Basler Ausbau, Kontrollen	2'436.00	2'574.00
PK Haustechnik, Kontrollen	29'088.20	10'300.00
PK Elektrogewerbe BL, Kontrollen	11'673.05	5'279.90
PK Schreiner BL, Kontrollen	7'300.50	52'556.02
RPK Schreiner BS, Kontrollen	9'987.40	660.00
Regio-PBK Bauhauptgewerbe BS, Kontrollen	16'238.90	4'314.00
PK Elektro-Installationsgewerbe BS, Kontrollen	1'386.00	10'500.00
PK Gipsergewerbe BS, Kontrollen	10'795.90	0.00
RPK Reinigungsbranche beider Basel, Kontrollen	750.00	93'731.80
PK Coiffeurgewerbe, Kontrollen	8'000.00	0.00
RPK Isoliergewerbe Nordwestschweiz und Aargau, Kontrollen	6'987.65	9'750.00
Total	295'229.23	465'655.97
9 Übrige kurzfristige Forderungen		
Basler Versicherung AG, Unfallversicherung	0.00	15'529.30
Basler Versicherung AG, Krankentaggeldversicherung	0.00	25'304.90
Total	0.00	40'834.20

Arbeitsmarktkontrolle für das Baugewerbe, AMKB, Pratteln

Anhang zur Jahresrechnung	2025 CHF	2024 CHF
10 Aktive Rechnungsabgrenzungen		
Baloise Versicherung AG, Baloise Care-Versicherung	0.00	1'534.00
Migros-Pensionskasse, Heiz-/Nebenkosten	200.00	1'000.00
Zürich Versicherungsgesellschaft AG, Motorfahrzeugversicherungen	4'592.00	4'188.40
Mitarbeitende Spesenguthaben 4. Quartal 2025	1'500.00	0.00
BatiControl Data AG, Usergebühren	216.20	0.00
Basler Versicherungen AG, Krankentaggeld	11'318.40	0.00
Motorfahrzeugkontrolle BL, Strassensteuern	0.00	1'499.00
movon AG, Abrechnung Treibstoffbonus	1'810.35	2'010.20
Liberty, Organhaftpflicht-Versicherung	0.00	1'260.00
Adobe Acrobat Lizenz, Abos, etc.	3'245.45	2'668.20
Frankiermaschinenguthaben (IFS-Konto)	2'917.60	454.80
<i>Bezahlter Aufwand des Folgejahres</i>	<i>(25'800.00)</i>	<i>(14'614.60)</i>
Gewerkschaftsbund beider Basel GBB, Mitgliederbeitrag	1'081.00	540.50
Gewerkschaft Unia, Mitgliederbeitrag	540.50	0.00
Gewerkschaft Syna, Mitgliederbeitrag	540.50	0.00
Wirtschaftskammer Baselland, Mitgliederbeitrag	540.50	0.00
<i>Noch nicht erhaltene Erträge</i>	<i>(2'702.50)</i>	<i>(540.50)</i>
Total	28'502.50	15'155.10
¹⁾ exklusive Mehrwertsteuer		
11 Finanzanlagen		
Darlehen (nachrangig) BatiControl Data AG (CHF 50'000, Fest ohne Kündigungsmöglichkeit, Verzinsung kapitalisiert ab 01.01.2018)	62'494.75 ³⁾	60'674.50 ²⁾
Darlehen (nachrangig) BatiControl Data AG (CHF 150'000, Fest ohne Kündigungsmöglichkeit, Verzinsung kapitalisiert ab 23.03.2018)	186'240.55 ³⁾	180'816.05 ²⁾
Darlehen (nachrangig) BatiControl Data AG (2025: nominal CHF 120'133.15; 2024: nominal CHF 116'634.10)	70'152.55 ³⁾	1.00 ²⁾
Darlehen (nachrangig) BatiControl Data AG (2025: nominal CHF 27'913.70, 2024: nominal CHF 27'100.70)	27'913.70 ³⁾	1.00 ²⁾
Beteiligung BatiControl Data AG, Bern	50'000.00	50'000.00
Migros-Bank AG, Zürich, Mietzinsdepot ¹⁾ (Schlossstrasse 3, Pratteln)	30'406.60	30'396.50
Total	427'208.15	321'889.05
¹⁾ Das Mietzinsdepot bei der Migros-Bank AG, Zürich ist nicht frei verfügbar.		
²⁾ Alle zusammen mit Rangrücktritt in Höhe von CHF 385'225		
³⁾ Die Rangrücktritte wurden mit der Generalversammlung vom 21. April 2026 aufgehoben.		
Der Verwaltungsrat der BatiControl Data AG plant, die Darlehensschulden in den kommenden vier Jahren bei gleichbleibenden Tranchen vollständig zurückbezahlen.		

Arbeitsmarktkontrolle für das Baugewerbe, AMKB, Pratteln

Anhang zur Jahresrechnung	2025 CHF	2024 CHF
12 EDV, Maschinen und Geräte		
Saldo per 1.1.	1.00	1.00
Zugänge	0.00	0.00
Saldo vor Abschreibung	1.00	1.00
Abschreibung linear	0.00	0.00
Total	1.00	1.00
13 Umbau in fremder Liegenschaft (Schlossstrasse 3, 4133 Pratteln)		
Saldo per 1.1.	1.00	1.00
Zugänge	0.00	0.00
Saldo vor Abschreibung	1.00	1.00
Abschreibung linear 3 Jahre	0.00	0.00
Total	1.00	1.00
14 Verbindlichkeiten aus Lieferungen und Leistungen		
VBS Verband-Services AG:		
- Dienstleistungen 05.01.-02.07.2024	23'200.95	23'200.95
- Inserat Standpunkt der Wirtschaft	5'664.45	2'711.15
- Berufsschau 26.-30.11.2025	3'118.70	0.00
Unia Sekretariat Basel, Dossierunterstützung	8'366.94	0.00
mvf change & management gmbh, Geschäftsführung	213'584.00	95'182.05
mvf change & management gmbh, Unterstützung		
Spezialsoftware Baustellenbesuche	16'215.00	16'215.00
Treuhand Dr. E. Schaeren AG, Honorar	5'799.60	4'032.10
HeadStarterz GmbH, Honorare, Lizenzgebühr, Druckkosten, etc.	0.00	11'211.55
Moving Media Basel AG, BLT Passenger-tv / Hängekarton	0.00	13'226.09
Moving Media Basel AG, BVB CityKanal	0.00	10'092.86
Goldbach Group AG, Network/Extension Display	7'567.00	7'567.00
Diverse Kreditoren < CHF 5'000	14'401.34	14'767.92
Total	297'917.98	198'206.67

Arbeitsmarktkontrolle für das Baugewerbe, AMKB, Pratteln

Anhang zur Jahresrechnung	2025 CHF	2024 CHF
15 Übrige kurzfristige Verbindlichkeiten		
Eidg. Steuerverwaltung, Mehrwertsteuer	23'339.40	57'124.25
Steuerverwaltung BL, Quellensteuer	5'559.00	12'515.95
SVA Basel-Landschaft, AHV-Beiträge	12'635.90	28'467.95
ASGA Pensionskasse, BVG-Beiträge	27'466.20	26'313.30
Wirtschaftskammer Baselland, Teilamortisation Darlehen (Folgejahr)	20'000.00	0.00
Gewerkschaft Unia, Teilamortisation Darlehen (Folgejahr)	20'000.00	0.00
Diverse übrige kurzfristige Verbindlichkeiten < CHF 1'500	2'128.09	1'779.95
Total	111'128.59	126'201.40
16 Passive Rechnungsabgrenzungen		
PK Dach und Wand / PK Haustechnik Doppelzahlungen	0.00	2'699.90
E suuberi Sach GmbH Falschzahlung	6'510.00	0.00
Offsetdruck Grauwiller Partner AG Fenstercouverts Geschäftsbericht	1'500.00	0.00
Studio w+e Basel, Layout und Grafik Geschäftsbericht	2'500.00	3'000.00
Wirtschaftskammer Baselland, Darlehenszins	3'125.00	6'250.00
Gewerkschaft Unia, Darlehenszins	3'125.00	6'250.00
Wirtschaftskammer Baselland, Teilamortisation Darlehen (Laufjahr)	10'000.00	8'000.00
Gewerkschaft Unia, Teilamortisation Darlehen (Laufjahr)	10'000.00	8'000.00
Ferien, Überstunden, etc. (inkl. Sozialleistungen)	52'944.45	46'279.10
Treuhand Dr. E. Schaeren AG, Honorar und Domizilgebühr	20'625.00	20'625.00
Stephan Revisions AG, Honorar	15'000.00	15'000.00
Vorstand Jahres- und Sitzungsentschädigungen	92'600.00	53'200.00
Diverse Passive Rechnungsabgrenzungen < CHF 1000	1'015.00	550.00
Total	218'944.45	169'854.00
17 Darlehen von Vereinsmitgliedern (verzinslich)		
Wirtschaftskammer Baselland (unbestimmte Laufzeit, Rückzahlung von CHF 38'000: 30.09.2024 CHF 8'000, 30.09.2025 CHF 10'000, 30.09.2026 CHF 20'000; Rest von CHF 212'000 vgl. Ziffer 4)	212'000.00	242'000.00
3 Monate Kündigungsfrist seitens Wirtschaftskammer Baselland bei Verzug der Zinszahlungen, Verzinsung zu 2.5 % ab 07.03.2018)		
Gewerkschaft Unia Region Aargau - Nordwestschweiz (unbestimmte Laufzeit, Rückzahlung von CHF 38'000: 30.09.2024 CHF 8'000, 30.09.2025 CHF 10'000, 30.09.2026 CHF 20'000; Rest von CHF 212'000 vgl. Ziffer 4)	212'000.00	242'000.00
3 Monate Kündigungsfrist seitens Gewerkschaft Unia Region Aargau- Nordwestschweiz bei Verzug der Zinszahlungen, Verzinsung zu 2.5 % ab 07.03.2018)		
Total	424'000.00	484'000.00

Arbeitsmarktkontrolle für das Baugewerbe, AMKB, Pratteln

Anhang zur Jahresrechnung	2025 CHF	2024 CHF
18 Ertrag aus Kontrolltätigkeit im Auftrag von		
Paritätischen Kommissionen	719'629.97	703'476.80
Zentrale Paritätische Kontrollstelle, ZPK, Ausbaugewerbe Nordwestschweiz	62'506.95	204'300.00
Kanton Basel-Landschaft	387'000.00	475'000.00
Total	1'169'136.92	1'382'776.80
19 Ertrag für Prävention		
Zentrale Paritätische Kontrollstelle, ZPK, Ausbaugewerbe Nordwestschweiz	0.00	50'000.00
Kanton Basel-Landschaft	230'000.00	228'000.00
Total	230'000.00	278'000.00
20 Ertrag für Information und Öffentlichkeitsarbeit		
Kanton Basel-Landschaft	190'000.00	200'000.10
Total	190'000.00	200'000.10
21 Ertrag für Geschäftsführung und Digitalisierung		
Zentrale Paritätische Kontrollstelle, ZPK, Ausbaugewerbe Nordwestschweiz	30'000.00	60'000.00
Total	30'000.00	60'000.00
22 Mitgliederbeiträge		
Wirtschaftskammer Baselland	500.00	500.00
Gewerkschaft Unia	500.00	500.00
Gewerkschaft Syna	500.00	500.00
Gewerkschaftsbund beider Basel GBB	500.00	500.00
Total	2'000.00	2'000.00
23 Ausserordentlicher Ertrag		
Teilauflösung Wertberichtigung Darlehen BatiControl Data AG 11	98'064.25	0.00
Auflösung Rückstellung Submissionskontrollen	0.00	50'000.00
Total	98'064.25	50'000.00

Arbeitsmarktkontrolle für das Baugewerbe, AMKB, Pratteln

Anhang zur Jahresrechnung	2025 CHF	2024 CHF
24 Personalaufwand		
Lohnaufwand	1'169'634.90	1'126'461.05
Sozialversicherungsaufwand	186'997.74	174'583.65
Pauschal- und Reisespesen, Aus- und Weiterbildung	22'872.25	36'639.20
<i>Zwischentotal</i>	<i>(1'379'504.89)</i>	<i>(1'337'683.90)</i>
Übriger Personalaufwand	12'074.60	10'581.10
<i>(davon Personalbeschaffung)</i>	<i>(0.00)</i>	<i>(2'160.00)</i>
Arbeitsleistung durch Dritte (Aufgaben der Geschäftsführung)	92'030.00	88'930.00
Total	1'483'609.49	1'437'195.00
25 Raumaufwand		
Mietzinsen inkl. Nebenkosten	73'475.30	70'061.95
Büroreinigung	5'171.60	6'245.95
Total	78'646.90	76'307.90
26 Unterhalt, Reparatur, Ersatz und Miete Sachanlagen		
Unterhalt EDV, Maschinen und Geräte	19'500.80	23'736.90
Miete EDV, Maschinen und Geräte	55'656.19	59'113.64
Unterhalt Mobiliar und Einrichtung	963.00	1'418.90
Total	76'119.99	84'269.44
27 Fahrzeugaufwand		
Unterhalt, Reparatur, Versicherungen, Gebühren	10'293.50	6'666.55
Fahrzeugleasing/-mieten	18'352.25	18'474.50
Total	28'645.75	25'141.05
28 Versicherungsaufwand		
Liberty Mutual Insurance, Organhaftpflicht-Versicherung	1'260.00	1'260.00
Basler Versicherung AG, Geschäftsversicherung	1'476.90	1'476.90
Total	2'736.90	2'736.90
29 Verwaltungs- und Informatikaufwand		
Büromaterial, Drucksachen, Fotokopien, Fachliteratur	10'374.63	12'846.29
Telefon, Porti, Internet	26'538.25	22'110.65
Mitgliederbeiträge (inklusive Unternehmensabgabe Radio/TV)	1'595.20	1'613.35
Buchhaltung und Revision	52'465.05	49'036.10
Rechtsaufwand	25'239.99	37'426.20
Vorstand, Präsidium und Geschäftsleitung	53'414.00	54'214.00
Informatik- und übriger Aufwand	10'814.71	13'297.44
Total	180'441.83	190'544.03

IMPRESSUM

Jahresbericht für das Geschäftsjahr 2025

Verein Arbeitsmarktkontrolle für das Baugewerbe

Schlossstrasse 3, 4133 Pratteln | Gartenstrasse 105, 4052 Basel
t +41 61 575 10 20 | info@amkb.org | www.amkb.org

MITARBEIT Vorstandsdelegierter: Michael von Felten

Buchhaltungsstelle: Treuhand Dr. E. Schaeren AG, Basel

2

0

A

2

5

M

B

K