



Guía para expertos

DE LA BASE DE DATOS
FAIME

COLABORACIÓN EFICAZ CON LAS
COMUNIDADES AFECTADAS POR LA
MINERÍA

2026

Acerca de esta guía

Esta guía proporciona herramientas, estrategias y consejos prácticos para navegar de manera efectiva los compromisos con las comunidades afectadas por la minería como experto o experta de FAIME. Esta guía también ofrece consejos prácticos sobre la toma de decisiones, estrategias de comunicación, la participación efectiva de las partes interesadas y más. Al aplicar los conocimientos que se encuentran en esta guía a su trabajo como experto de FAIME, mejorará su capacidad para lograr los objetivos del proyecto de manera respetuosa y significativa para las comunidades a las que FAIME procura servir.



Acerca de FAIME

Encuentra un Experto/a Independiente en Minería o en inglés Find An Independent Mining Expert (FAIME) es una base de datos en línea segura de expertos mundiales disponibles para brindar servicios a las comunidades indígenas y otras comunidades afectadas por la minería. FAIME lista expertos que ofrecen diversos conjuntos de habilidades y facilita el contacto entre expertos y las comunidades u organizaciones que buscan experticia. FAIME proporciona transparencia con respecto a la capacitación y la experiencia de cada experto, los tipos de clientes a los que han servido y sus relaciones con estos clientes.

La base de datos aumenta el acceso a servicios científicos, socioeconómicos y técnicos para ayudar a las comunidades a abordar los problemas derivados de los proyectos mineros nuevos y existentes que afectan sus territorios y su bienestar. Los servicios prestados por los expertos de FAIME pueden ayudar en la prevención de los impactos negativos de la minería.

Los beneficios de unirse a la base de datos FAIME incluyen:

1

Brindamos a los expertos la oportunidad de ofrecer sus servicios a una amplia gama de clientes no relacionados con la industria, incluidas organizaciones no gubernamentales, grupos indígenas y organismos gubernamentales que apoyan a las comunidades afectadas por la minería

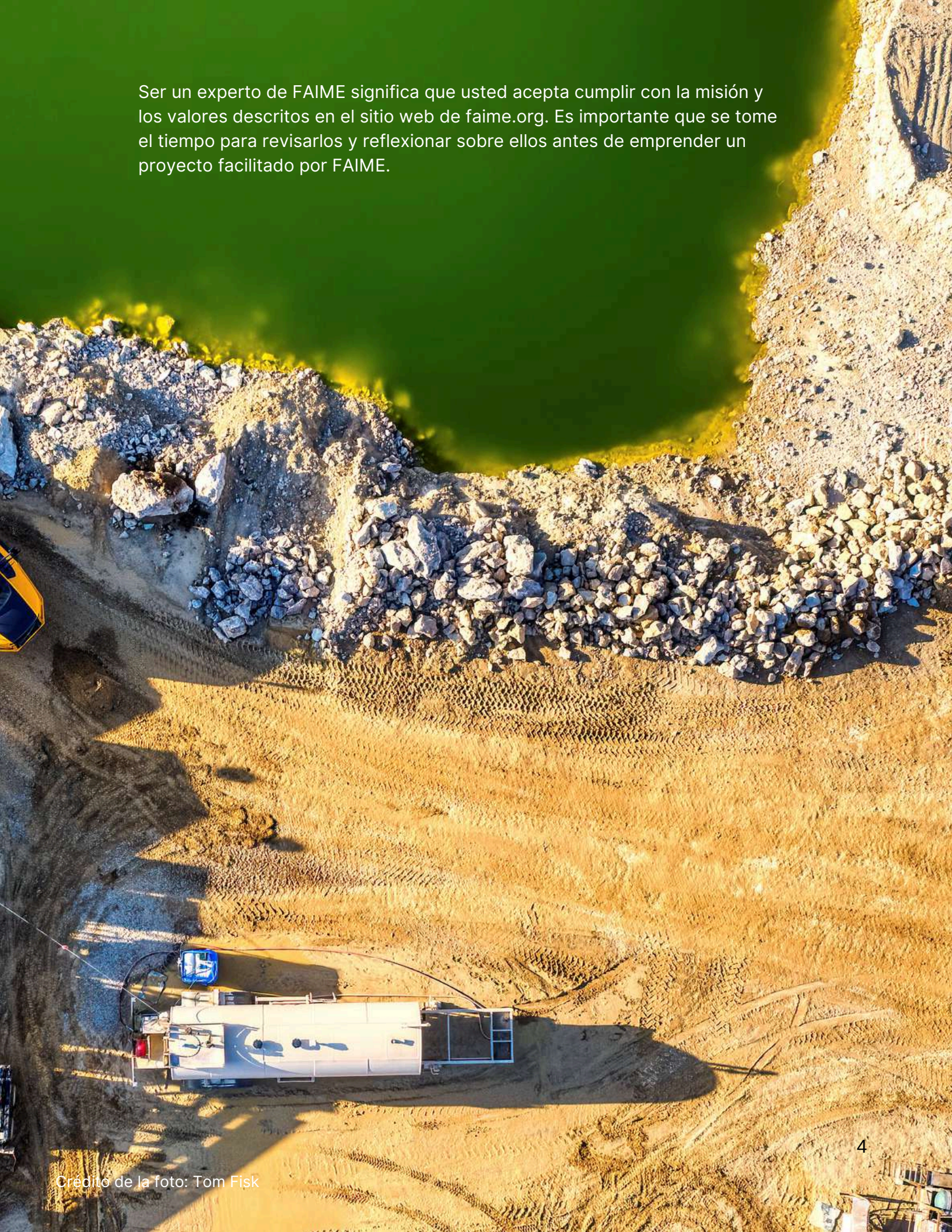
2

Facilitamos la colaboración entre los profesionales que trabajan con las comunidades afectadas por la minería, los gobiernos y las ONG, permitiéndoles compartir conocimientos, aprender unos de otros y crear oportunidades de manera efectiva, independientemente de la ubicación geográfica

3

Ofrecemos a los expertos, impulsados por el deseo de tener un impacto positivo, la oportunidad de ayudar a las organizaciones de interés público a avanzar en sus misiones, ayudando a nivelar el campo de juego en términos de acceso a la experiencia entre las comunidades y las empresas mineras

Ser un experto de FAIME significa que usted acepta cumplir con la misión y los valores descritos en el sitio web de faimo.org. Es importante que se tome el tiempo para revisarlos y reflexionar sobre ellos antes de emprender un proyecto facilitado por FAIME.



Entendiendo los impactos de la minería en las comunidades

Las operaciones mineras tienen importantes impactos ambientales, sociales, económicos, culturales, de salud, y de derechos humanos en las comunidades cercanas a las operaciones, en particular las comunidades indígenas se ven afectadas de manera desproporcionada por las actividades mineras en todo el mundo.

1

Desde el punto de vista ambiental, la minería puede afectar drásticamente el paisaje local. La deforestación, la erosión del suelo y la contaminación de las fuentes de agua son comunes, lo que amenaza directamente las prácticas culturales, como la caza y la pesca, de las que pueden depender las comunidades afectadas.

2

Desde el punto de vista social, las actividades mineras pueden provocar desplazamientos, alteraciones de las estructuras sociales, y un aumento de las tensiones sociales debido a la afluencia de trabajadores externos y a la alteración de los patrones de uso de la tierra, lo que provoca perturbaciones en los estilos de vida tradicionales. La afluencia de trabajadores externos puede poner a prueba la infraestructura local, incluidas las escuelas y los servicios de salud.

3

Desde el punto de vista económico, la demanda de mano de obra puede alejar a las poblaciones de las actividades tradicionales y puede dar lugar a prácticas de explotación, como malas condiciones de trabajo y salarios injustos. La minería también puede llevar a la dependencia de una sola industria, lo que es insostenible a largo plazo.

4

Desde el punto de vista cultural, las actividades mineras pueden alterar las actividades y tradiciones basadas en el lugar de importancia cultural. Por ejemplo, las tierras que tienen un valor espiritual y/o histórico significativo pueden ser transformadas por las actividades mineras, impactando hitos culturales, lugares de entierro, áreas de caza, y espacios sagrados fundamentales para la identidad y las tradiciones de la comunidad.

5

Desde el punto de vista de la salud, las comunidades afectadas a menudo se enfrentan a una mayor exposición a contaminantes que pueden provocar enfermedades respiratorias, enfermedades transmitidas por el agua y otros problemas de salud.

6

Desde el punto de vista de los derechos humanos, las operaciones mineras pueden infringir los derechos de las comunidades locales, como se observa con mayor frecuencia en las comunidades indígenas. Esto incluye violaciones de los derechos a la tierra, falta de consulta adecuada, y compensación inadecuada por el uso de la tierra y los recursos.

Para hacer frente a estos impactos de las actividades mineras, es fundamental proporcionar apoyo técnico oportuno a las comunidades afectadas por los proyectos y políticas mineras. Sin expertos disponibles para complementar los conocimientos locales con experiencia relevante, las comunidades con frecuencia recurren a la asistencia de personas que no tienen la experiencia adecuada o también dependen de la información de consultores afiliados a la industria. Esto a menudo conduce al desarrollo de evaluaciones ambientales, legales, o técnicas que no reflejan por completo la realidad y pueden ser perjudiciales para las comunidades afectadas.

Es importante reconocer que, si bien los impactos negativos de la minería son significativos y están bien documentados, los proyectos mineros también pueden traer algunos resultados positivos a las comunidades en las circunstancias adecuadas. Estos pueden incluir la creación de empleos, el desarrollo económico, y acceso a apoyo corporativo para proyectos comunitarios, como mejoras de infraestructura o programas sociales. Como experto o experta que trabaja con comunidades afectadas por la minería, es importante tener en cuenta tanto los riesgos potenciales como los beneficios que pueden traer tales actividades.



Crédito de la foto: Getty Images/ Francesca Leslie

Es esencial garantizar que las comunidades tengan la capacidad de ejercer su derecho al Consentimiento Libre, Previa e Informada (CLPI). Este principio empodera a las comunidades para que tomen decisiones informadas sobre proyectos mineros que afectan sus tierras y sus vidas. Es crucial que las empresas mineras adopten prácticas éticas que respeten los derechos legales y humanos de las comunidades afectadas, apoyando así no solo el desarrollo económico, sino también la defensa de la justicia y la equidad.

Participación efectiva

La participación efectiva con las comunidades afectadas por la minería comienza reconociendo que acontecimientos del pasado, como la colonización, pueden haber creado problemas profundamente arraigados que pueden afectar las relaciones entre grupos locales, podrían crear desconfianza en los extraños, etc. La comprensión de estos contextos históricos ayuda a comprender las dinámicas actuales y a construir un marco de respeto y comprensión mutua.

Los compromisos de trabajo a asumir con la comunidad van desde consultas puntuales, que requieren una preparación mínima y suelen ser de corta duración, hasta proyectos más amplios a corto plazo que pueden durar varias semanas e implican consultas detalladas sobre cuestiones específicas. También hay colaboraciones a largo plazo que se extienden durante meses o años, lo que requiere interacciones profundas, continuas, y un compromiso de tiempo sustancial para la construcción de relaciones y la evolución del proyecto.



Preparación para su proyecto: aspectos a tener en cuenta

1

Contexto histórico: ¿Qué acontecimientos históricos, como conflictos pasados o la colonización, han moldeado los sentimientos locales actuales?

2

Prácticas y normas culturales: ¿Estoy familiarizado con las costumbres, tradiciones y etiqueta social de la comunidad, como sus enfoques de la hospitalidad o las prácticas alimentarias comunitarias?

3

Gobernanza y liderazgo local: ¿Quiénes son los principales líderes formales e informales? ¿Comprendo las estructuras de gobernanza local y los canales adecuados de comunicación y negociación?

4

Percepciones e interacciones comunitarias: ¿Cuáles son las expectativas de la comunidad con los ajenos cuando trabajan con ellos? ¿Cómo ha interactuado históricamente la comunidad con los extraños y qué lecciones puedo aprender?

5

Resolución de conflictos: ¿Cómo maneja la comunidad los conflictos y cuáles son los mecanismos tradicionales para su resolución?

6

Creencias religiosas y espirituales: ¿Qué prácticas religiosas o días festivos podrían afectar la programación y la participación? ¿Soy consciente de alguna prohibición que pueda influir en mis interacciones?

7

Perspectivas sobre el género y la edad: ¿Cómo se definen los roles de género y edad, y cómo podrían afectar mis interacciones con la comunidad?

8

Lenguaje y comunicación: ¿Soy consciente de los idiomas utilizados en la comunidad y su importancia para la identidad cultural? ¿Debería considerar contratar a un intérprete o aprender frases clave para facilitar una mejor participación y demostrar mi respeto por su cultura?

Navegando por la comunicación intercultural

La comunicación intercultural efectiva requiere navegar por diversas normas culturales y estilos de comunicación con sensibilidad, adaptabilidad y comprensión.

Consejos para una comunicación intercultural eficaz:

1

Hacer una investigación anticipatoria: Infórmese sobre los estilos de comunicación de la cultura, como los saludos formales y las normas de conversación, antes de las interacciones iniciales.

2

Respetar los sistemas de conocimiento local/indígena: Construir sobre la base de la comprensión fundamental de que los sistemas de conocimiento indígena tienen un valor intrínseco igual al de las metodologías científicas, asegurando que ambos se utilicen de manera significativa en la planificación y ejecución de proyectos.

3

Cree espacio en la conversación: Escuche atentamente y esté presente en las experiencias de los oradores. Sea respetuoso durante los espacios de silencio en la conversación y no sienta que tiene que llenarlos.

4

Utilice un lenguaje sencillo: Utilice un lenguaje claro y directo, evitando los modismos, los acrónimos, y la jerga compleja.

5

Traducir los datos técnicos en información significativa: Explique los datos técnicos de una manera que la información compartida sea relevante para la comunidad. Por ejemplo, en lugar de afirmar que una fuente de agua contiene 0,040 mg/L de un contaminante, explique que en la fuente de agua se encontró un contaminante por encima o por debajo del límite recomendado y describa los impactos que pueden tener en la comunidad. Un ejemplo puede incluir su impacto en la salud de los peces.

6

Evite los materiales de presentación complejos: Al presentar ideas, evite confiar en PowerPoint y otros materiales de presentación, que pueden parecer impersonales y demasiado formales. En su lugar, se podría optar por métodos de comunicación más interactivos y atractivos que faciliten el diálogo y la conexión personal, como sesiones de preguntas y respuestas, narración de cuentos, etc.

7

Practica la escucha activa: Concéntrese en escuchar activamente para comprender el mensaje completo que se pretende comunicar, haciendo preguntas aclaratorias para garantizar la comprensión.

8

Facilitar el diálogo abierto: Fomente las conversaciones abiertas y honestas, dejando espacio para preguntas y asegurando que la comunicación fluya en ambos sentidos.

9

Evite las preguntas cerradas: Utilice preguntas abiertas para recopilar más información y fomentar la discusión, evitando las preguntas simples de sí o no.

10

Tenga cuidado con el humor: Reconozca que el humor puede variar mucho entre culturas; evite usar humor que pueda ser malinterpretado u ofensivo.



Resolución colaborativa de problemas

Estrategias para la resolución de problemas de forma participativa e inclusiva

La resolución participativa e inclusiva de problemas significa involucrar a diversas partes interesadas en cada fase del proceso, desde la definición del problema hasta la implementación de soluciones, asegurando que todas las voces sean escuchadas, respetadas e integradas en el proceso de toma de decisiones. Este enfoque crea soluciones que son más sólidas, equitativas y ampliamente aceptadas.

1

Definir el problema de manera colaborativa: Comience por involucrar a un grupo diverso de partes interesadas para definir el problema colectivamente. Este enfoque colaborativo no solo enriquece la comprensión del tema, sino que también garantiza que se consideren diversas perspectivas desde el principio. Alentar a las partes interesadas a expresar sus opiniones y experiencias, puede conducir a una definición más completa del problema.

2

Invitar a diversas perspectivas: Asegúrese de que en el equipo de resolución de problemas se incluyen miembros de diversos orígenes, según corresponda.

3

Facilitar el diálogo abierto y estructurado: Crear un entorno en el que se fomente la comunicación abierta, pero estructurada, para garantizar que se escuche la voz de todos. Utiliza técnicas como sesiones de lluvia de ideas, diálogos estructurados y talleres de Pensamiento de Diseño, según corresponda, para guiar la conversación y generar ideas. Esto no solo estimula la creatividad, sino que también evita que las voces dominantes eclipsen a las demás.

4

Evalúe las ideas objetivamente: Establezca criterios para evaluar soluciones que sean claras, transparentes y consensuadas por todos los participantes. Aplicar estos criterios de manera justa a todas las soluciones propuestas ayuda a garantizar que las decisiones se basen en el mérito y la pertinencia del problema, en lugar de en sesgos o influencias personales.

5

Implementar soluciones de forma colaborativa: Una vez que se haya seleccionado una solución, planifique su implementación de manera que continúe involucrando a todas las partes interesadas. Esta implementación colaborativa puede ayudar a ajustar la solución de forma dinámica, abordando cualquier problema a medida que surja y garantizando compromiso y aceptación sostenidas en el tiempo.

6

Documentar y reflexionar sobre el proceso: Mantener registros detallados de las discusiones, decisiones y la justificación detrás de ellas. Después de la implementación, reflexione sobre el proceso para identificar lo que funcionó bien y lo que podría mejorarse. Esta documentación y reflexión continuas refuerzan la transparencia y proporcionan información valiosa para futuros esfuerzos de resolución de problemas.



Procesos de toma de decisiones basados en el consenso

Diferentes proyectos requieren diferentes enfoques para la toma de decisiones. La toma de decisiones basada en el consenso se utiliza a menudo en proyectos a largo plazo debido a su complejidad y alcance, que a menudo se benefician de una amplia participación de las partes interesadas. Las iniciativas a corto plazo suelen utilizar métodos de toma de decisiones más directos para que las decisiones se tomen de forma rápida y eficiente, lo que permite una acción rápida y adaptación a las necesidades inmediatas.

- **Qué es:** La toma de decisiones basada en el consenso es un proceso colaborativo que busca el acuerdo de todos los participantes. A diferencia de la regla de la mayoría, donde la preferencia de la mayoría se convierte automáticamente en la decisión, el consenso requiere que todos los miembros del grupo apoyen activamente o al menos acuerden no oponerse a la decisión. Este proceso enfatiza la incorporación de diversos puntos de vista y tiene como objetivo encontrar soluciones que aborden las preocupaciones de todas las partes involucradas. Implica discusiones exhaustivas, diálogo abierto y, a veces, resolución creativa de problemas para reconciliar opiniones diferentes. El objetivo es llegar a una decisión que sea aceptable para todos, aumentando así el compromiso y reduciendo la probabilidad de futuros conflictos.
- **Lo que no es:** La toma de decisiones basada en el consenso no se trata de lograr un acuerdo unánime o forzar un compromiso en nombre de la unanimidad. Esto no significa que cada decisión deba satisfacer completamente a todos los participantes. Tampoco se trata de evitar el conflicto. Por el contrario, los conflictos sanos y constructivos suelen formar parte del proceso de consenso, ya que pueden conducir a una comprensión más profunda y a mejores soluciones.

CASE STUDY

Desarrollo de modelos de gobernanza con el apoyo de facilitadores expertos:

Tres comunidades indígenas de Canadá notaron un declive de la calidad y cantidad del agua en su región, lo que estaba provocando una disminución de la salud de la vida silvestre local y el hábitat, incluidas las poblaciones de peces. Preocupadas por estos cambios, las comunidades comenzaron a monitorear el medio ambiente utilizando tanto el conocimiento indígena como los indicadores científicos para identificar las causas y buscar soluciones.

Para formalizar sus esfuerzos y fortalecer su respuesta, las comunidades decidieron establecer una organización sin fines de lucro dirigida por indígenas. La creación de la organización implicó varios pasos, uno de los más importantes fue el desarrollo de un modelo de gobernanza que reflejara los intereses compartidos de las tres comunidades. FAIME convocó facilitadores expertos para apoyar este proceso, aportando una serie de habilidades relevantes. Su experiencia en la participación de las partes interesadas garantizó una participación significativa y respetuosa de diversos miembros de la comunidad, mientras que sus habilidades de desarrollo organizacional guiaron el diseño de un modelo de gobernanza que incorporó principios y protocolos comunitarios esenciales, como las prácticas tradicionales de gobernanza y los protocolos de uso de la tierra. Además, facilitadores con experiencia en evaluación de impacto social y cultural ayudaron a alinear el modelo con los valores culturales y las necesidades sociales de las comunidades.

A través de este esfuerzo de colaboración, las comunidades acordaron con éxito una estructura de gobernanza que incluía una Junta Directiva con representación equitativa de cada comunidad, así como múltiples comités asesores para garantizar aportes y orientación continuos.

Lineamientos éticos para trabajar en comunidades afectadas por la minería

Consentimiento informado:

Asegurar que todos los participantes y partes interesadas involucradas en la evaluación comprendan el propósito, los métodos y los impactos potenciales del proyecto. Obtener el consentimiento informado no es una acción de una sola vez, sino un proceso continuo que requiere una comunicación clara y la oportunidad de que las partes interesadas retiren su consentimiento en cualquier momento.

Sensibilidad y respeto cultural

Adaptar las metodologías para respetar las costumbres locales y los contextos culturales. Esto implica no solo el lenguaje y los estilos de comunicación, sino también el respeto de las normas y prácticas locales durante la recopilación y presentación de datos.

Evitar el daño

Minimizar cualquier daño potencial a los participantes y a las comunidades. Esto incluye los daños psicológicos, sociales, y ambientales que puedan surgir de las actividades de evaluación. Se deben poner en marcha estrategias para mitigar cualquier consecuencia negativa no intencionada.



Crédito de la foto: Chris Blake, Quesnel River Watershed Alliance

Garantizar la transparencia y la rendición de cuentas

Divulgación clara de intenciones y afiliaciones

Los expertos deben revelar abiertamente sus objetivos, las organizaciones que representan, y cualquier posible conflicto de intereses, incluidos los clientes anteriores, especialmente si estos incluyen clientes del sector minero. Esta transparencia genera confianza y credibilidad entre las partes interesadas.

Actualizaciones periódicas y comunicación abierta

Mantenga una línea abierta de comunicación con todas las partes interesadas a lo largo del proyecto. Esto incluye actualizaciones periódicas sobre el progreso y los cambios en el alcance o la metodología del proyecto, lo que permite la aportación continua de las partes interesadas.

Mecanismos de rendición de cuentas

Implementar mecanismos de rendición de cuentas, como auditorías de terceros o revisiones por pares de las metodologías y conclusiones extraídas. Estos controles garantizan que las evaluaciones se realicen de forma ética y de acuerdo con las normas internacionales.



Crédito de la foto: Mitchikanibikok
Inik First Nation

Propiedad y uso de los datos

1

Claridad sobre la propiedad de los datos: Defina con claridad quién es el propietario de los datos recopilados durante las evaluaciones. Por lo general, se trata de la comunidad o las partes interesadas de las que se obtuvieron los datos. Los acuerdos legales de intercambio de datos o memorandos de entendimiento deben describir los derechos de propiedad y el uso de los datos.

2

Uso ético de los datos: establecer pautas sobre cómo se pueden utilizar los datos, quién puede acceder a ellos y en qué condiciones. Esto incluye consideraciones sobre la privacidad y la seguridad de los datos, en particular de la información confidencial.



Aspectos a tener en cuenta

1

¿Se pueden utilizar los datos para proyectos futuros o los permisos son específicos del proyecto?

2

¿Cómo reconocerá o atribuirá datos a sus propietarios en sus informes, publicaciones, o cualquier otro material escrito?

3

¿En qué condiciones se pueden compartir los datos con terceros?

4

¿Cuáles son los protocolos si los proveedores de datos retiran el consentimiento después de que se hayan recopilado los datos?

5

¿Qué medidas deben adoptarse para proteger la información confidencial de accesos no autorizados o infracciones?



Recursos y apoyo

Se pueden encontrar recursos e información adicionales sobre la colaboración efectiva con expertos en www.faime.org/resources

Si tiene alguna pregunta, póngase en contacto con el equipo de FAIME en info@faime.org.



Dirección de correo electrónico

info@faime.org



Sitio web

www.faime.org/resources