

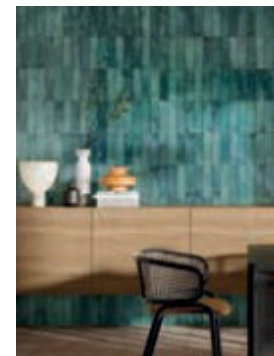
 **BRICK**
GRES GENERATION

Nevada

 **ELM SURFACES**

CONTENTS

NEVADA



THE

COLORS.....	
06
BLU.....	.08 SEA
WATER.....	.10
DENIM.....	.12
GREEN.....	.14
WHITE.....	.16
LIGHT GREY.....	.18
OCRA.....	.20
COTTO.....	.22

APPENDIX

SERIES SUMMARY.....	.24
TECHNICAL SHEET.....	.31

Nevada



desertica
variegata

Una varietà paesaggistica che pochi luoghi al mondo possono eguagliare, ecco perché Ceramica Rondine si è ispirata al deserto del Nevada, cercando di estrapolarne i colori e le sfumature per poterli riprodurre in piccoli rivestimenti di grande impatto.

Il classico mattoncino 6x25 viene proposto in questa nuova serie in otto tonalità differenti, con un effetto smaltato quasi consumato, proprio come se il vento e la natura l'avessero accarezzato per tempo.

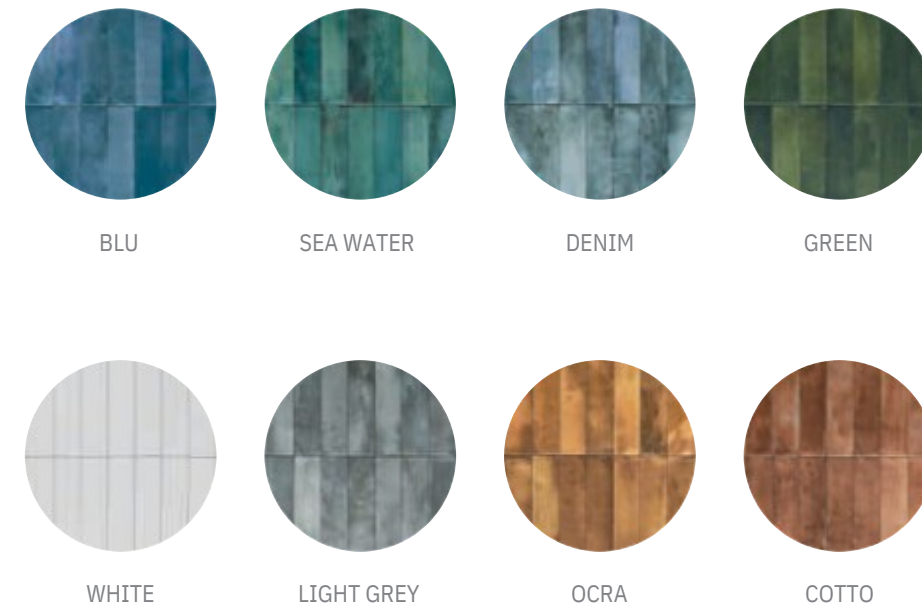
The Nevada desert, a variety of landscapes that few places in the world can match: Ceramica Rondine drew inspiration from it, trying to capture its colours and shades to reproduce them in small rather highly impacting wall tiles.

The classic 6x25 tile is offered in this new collection in eight different shades, with an almost worn glazed effect, just as if the wind and nature had caressed it throughout the centuries.

Une variété de paysages que peu d'endroits au monde peuvent égaler... voilà pourquoi Ceramica Rondine s'est inspirée du désert de Nevada, en essayant d'en extraire les couleurs et les nuances pour pouvoir les reproduire sur de petits revêtements à fort impact visuel.

Le petit carreau classique 6x25 est proposé dans cette nouvelle collection en huit teintes différentes, avec un effet émaillé presque usé, comme si le vent et la nature l'avaient caressée pendant longtemps.

Eine landschaftliche Vielfalt, die nur an wenigen Orten der Welt zu finden ist. Aus diesem Grund hat sich Ceramica Rondine von der Nevada-Wüste inspirieren lassen und versucht, ihre Farben und Schattierungen nachzubilden und in kleinen, eindrucksvollen Wandbelägen wiederzugeben. Der klassische Ziegel im Format 6x25-Ziegel wird in dieser neuen Serie in acht verschiedenen Farbtönen angeboten, mit einem fast abgenutzten Glaseffekt, so als ob Wind und Natur ihn im Laufe der Zeit bearbeitet hätten.



BLU

SEA WATER

DENIM

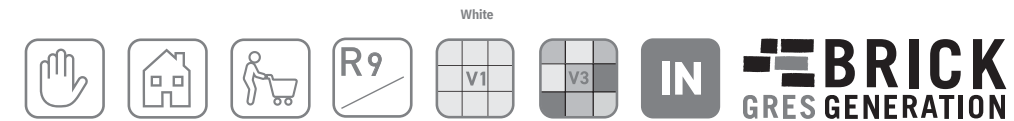
GREEN

WHITE

LIGHT GREY

OCRA

COTTO



GRES PORCELLANATO SMALTATO
GLAZED PORCELAIN STONEWARE



9,5 mm



6x25
2 1/3x10"

Nevada The colors

Otto nuances differenti per questo piccolo formato.
Il deserto che ha ispirato questo brick viene rappresentato
nelle sue sfumature più autentiche nei colori denominati
Cotto e Ocra.

Altre naturali combinazioni degli elementi caratteristici di
questo paesaggio sono racchiuse nei sei colori
White, Light Grey, Denim, Blu, Sea Water e Green.

Una varietà di colore e natura che ispira giochi e pose a
livello cromatico e geometrico.

The Nevada desert, a variety of landscapes that few places in the world can match: Ceramica Rondine drew inspiration from it, trying to capture its colours and shades to reproduce them in small rather highly impacting wall tiles.

The classic 6x25 tile is offered in this new collection in eight different shades, with an almost worn glazed effect, just as if the wind and nature had caressed it throughout the centuries.

Huit nuances différentes pour ce petit format. Le désert qui a inspiré ce carreau est représenté dans ses nuances les plus authentiques dans les couleurs Cotto et Ocra. D'autres combinaisons naturelles des éléments caractéristiques de ce paysage sont contenues dans les six couleurs White-Light Grey- Denim -Blu- Sea Water et Green.

Une variété de couleurs et de natures qui inspire des jeux et des poses chromatiques et géométriques.

Acht verschiedene Nuancen für dieses kleine Format. Die Wüste, die diesen Ziegel inspiriert hat, ist in ihren authentischsten Schattierungen in den Farben Cotto und Ocra dargestellt. Andere natürliche Kombinationen der charakteristischen Elemente dieser Landschaft sind in den sechs Farben White - Light Grey - Denim - Blu - Sea Water und Green enthalten.

Eine Vielzahl von farb- und naturinspirierenden Spielen und Posen in Farbe und Geometrie.



BLU



DENIM



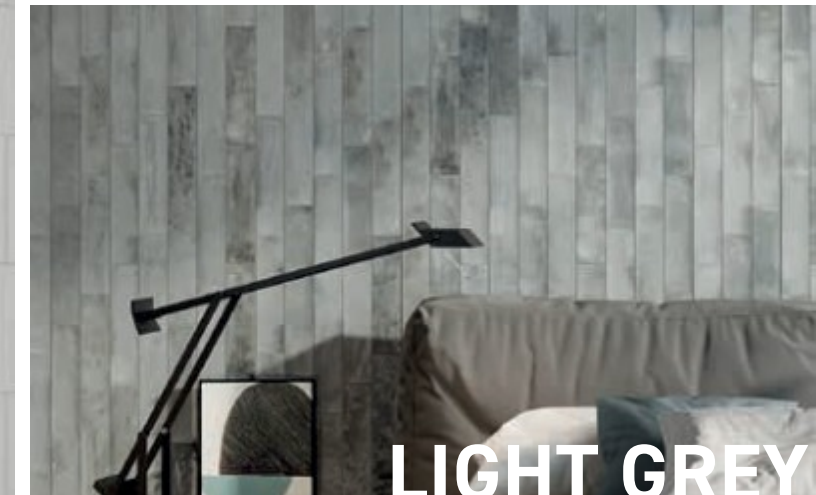
SEA WATER



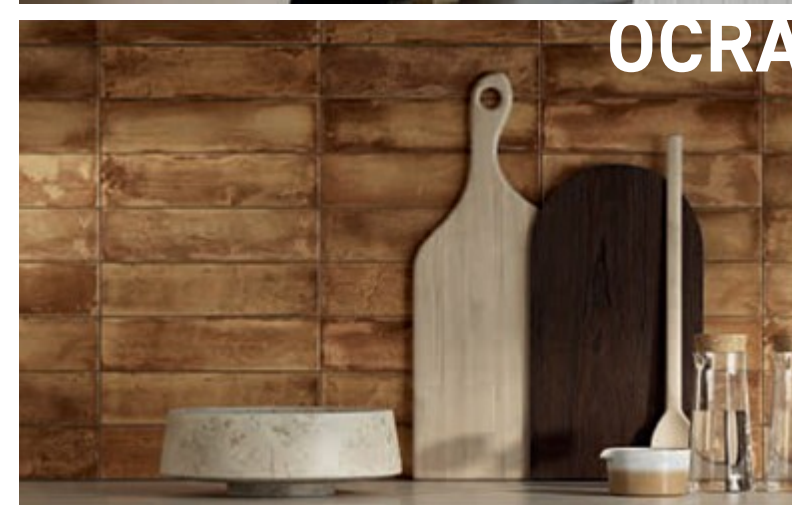
GREEN



WHITE



LIGHT GREY



OCRA



COTTO



Il Valore dell'Anticatura The Value of Antiquing

Il bordo della serie Nevada presenta una raffinata anticatura artigianale, pensata per valorizzare la matericità e l'estetica vissuta della collezione.

Questa lavorazione aggiunge profondità e un delicato gioco di ombre che esalta la forma della piastrella, rendendo ogni pezzo unico. Un dettaglio distintivo che dona all'ambiente un'eleganza

naturale e autentica.

The edge of the Nevada series features refined, artisanal antiquing designed to enhance the material character and naturally aged aesthetic of the collection.

This process adds depth and a subtle play of shadows that highlights the shape of the tile, making each piece unique. A distinctive detail that brings natural, authentic elegance to any space.

Le bord de la série Nevada présente une patine raffinée, réalisée avec un savoir-faire artisanal pour valoriser la matérialité et l'esthétique vieillie de la collection. Ce travail ajoute de la profondeur et un délicat jeu d'ombres qui souligne la forme du carreau, rendant chaque pièce unique.

Un détail distinctif qui apporte une élégance naturelle et authentique à l'espace.

Die Kante der Serie Nevada weist eine feine, handwerklich ausgeführte Antikbearbeitung auf, die den materiellen Charakter und die gealterte Ästhetik der Kollektion betont.

Diese Verarbeitung verleiht Tiefe und ein sanftes Schattenspiel, das die Form der Fliese hervorhebt und jedes Stück einzigartig macht. Ein markantes Detail, das dem Raum eine natürliche und authentische Eleganz verleiht.

BLU



seta
grigio



■ M421

J91276
6x25 (2 1/3"x10")

wall
Nevada - Blu 6x25

floor
Seta - Grigio 80x80

Nevada

volcano
steel



■ M421

J91282
6x25 (2 1/3"x10")

wall
Nevada - Sea Water 6x25

floor
Volcano - Steel 80x80

SEA WATER

Nevada

DENIM

murales
grey



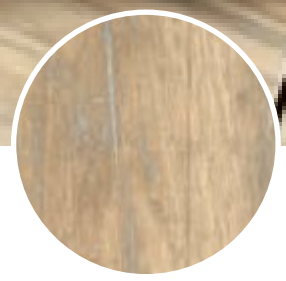
■ M421
J91278
6x25 (2 1/3"x10")

wall Nevada - Denim
6x25 Murales - Grey
40x80

floor
Murales - Grey 80x80



GREEN



infusion
birch



■ M421
J91279
6x25 (2 1/3"x10")

wall
Nevada - Green 6x25

floor
Infusion - Birch 15x100



Nevada



**ludo
terra**



**timeless
ecrù**



■ M421

J91283
6x25 (2 1/3"x10")

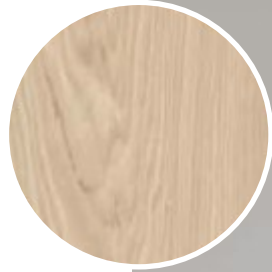
wall
Nevada - White 6x25
Ludo-Terra 60x120

floor
Timeless - Ecrù 24x150

WHITE

Nevada

dream
havana



LIGHT GREY



■ M421

J91280
6x25 (2 1/3"x10")

wall
Nevada - Light Grey 6x25

floor
Dream - Havana 24x150

Nevada



terrae
insulam



terra
e
spell
o



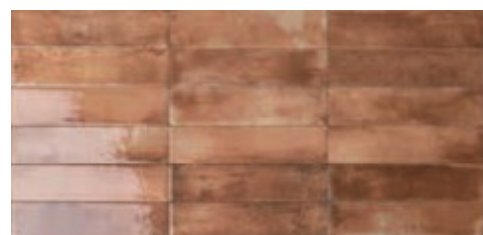
M421
J91281
6x25 (2 1/3"x10")

OCRA

wall
Nevada - Ocra 6x25

floor
Terra - Spello Esagona 20x17,5
Terra - Mix Insulam 20x17,5

Nevada



■ M421

J91277
6x25 (2 1/3"x10")

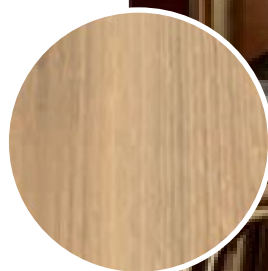
terrae
insulam



terrae
orvieto



timeless
honey



wall
Nevada - Cotto 6x25
Terraes - Orvieto Esagona 20x17,5
Terraes - Mix Insulam 20x17,5

floor
Timeless - Honey 30x120



COTTO



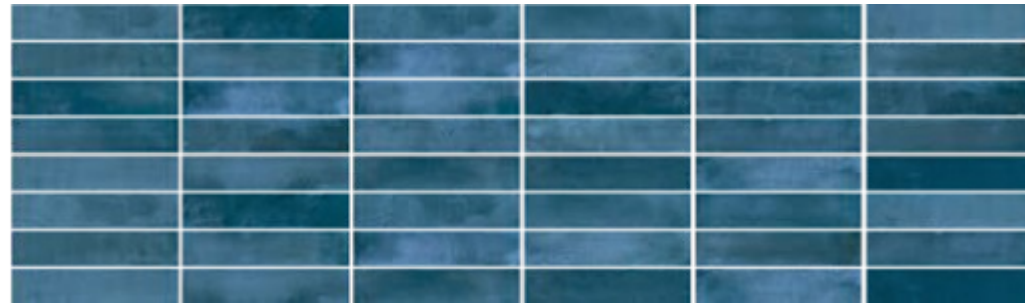
Nevada
Series Summary

blu



■ M421
J91276
6x25 (2 1/3"x10")

blu sviluppo grafico 6x25 (2 1/3"x10")



denim



■ M421
J91278
6x25 (2 1/3"x10")

denim sviluppo grafico 6x25 (2 1/3"x10")

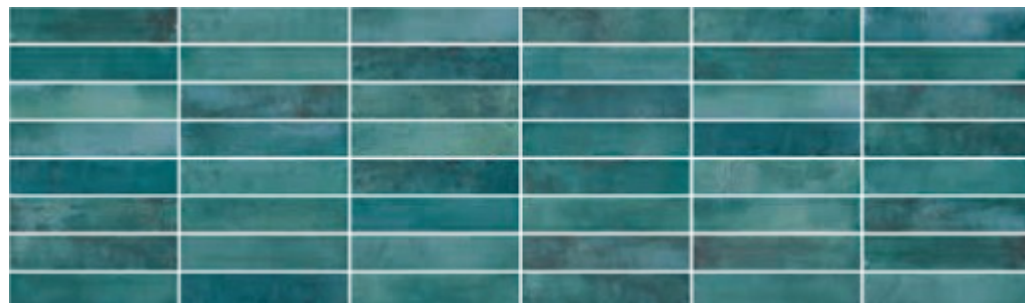


sea water



■ M421
J91282
6x25 (2 1/3"x10")

sea water sviluppo grafico 6x25 (2 1/3"x10")

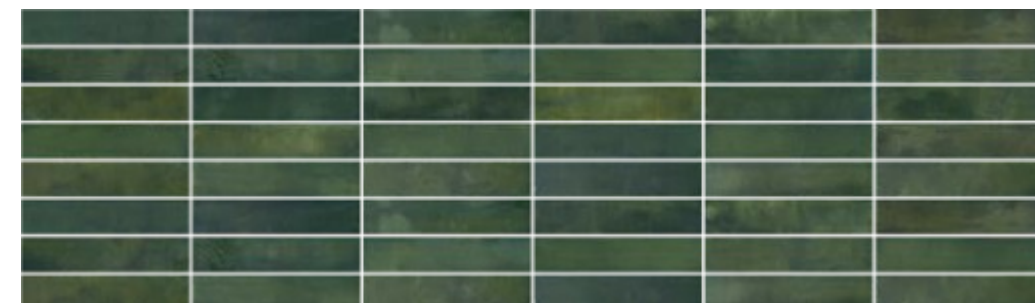


green



■ M421
J91279
6x25 (2 1/3"x10")

green sviluppo grafico 6x25 (2 1/3"x10")



48 6x25

GRAFICHE DIVERSE
DIFFERENT PATTERNS - DIFFÉRENTS MOTIFS - VERSCHIEDENE MUSTER



48 6x25

GRAFICHE DIVERSE
DIFFERENT PATTERNS - DIFFÉRENTS MOTIFS - VERSCHIEDENE MUSTER

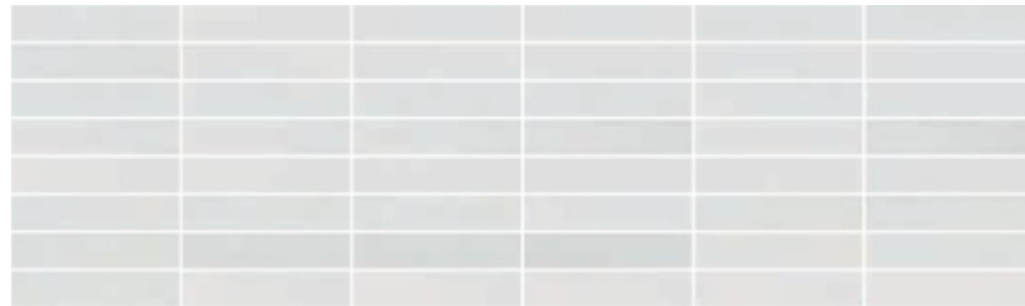


white



■ M421
J91283
6x25 (2 1/3"x10")

white sviluppo grafico 6x25 (2 1/3"x10")

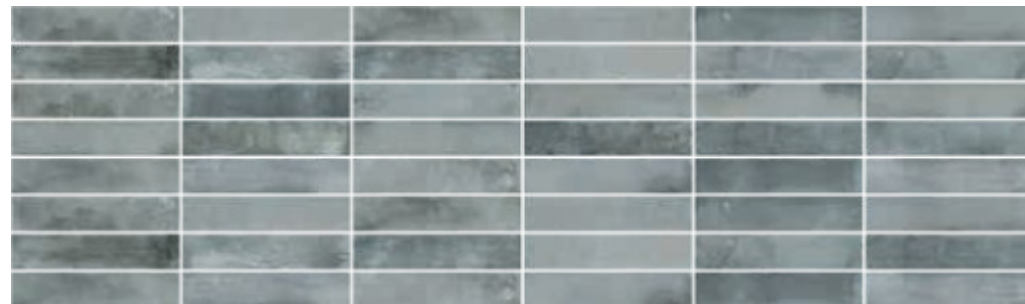


light grey



■ M421
J91280
6x25 (2 1/3"x10")

light grey sviluppo grafico 6x25 (2 1/3"x10")



48 6x25

GRAFICHE DIVERSE
DIFFERENT PATTERNS - DIFFÉRENTS MOTIFS - VERSCHIEDENE MUSTER



ocra

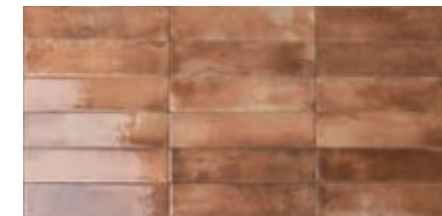


■ M421
J91281
6x25 (2 1/3"x10")

ocra sviluppo grafico 6x25 (2 1/3"x10")



cotto



■ M421
J91277
6x25 (2 1/3"x10")

cotto sviluppo grafico 6x25 (2 1/3"x10")



48 6x25

GRAFICHE DIVERSE
DIFFERENT PATTERNS - DIFFÉRENTS MOTIFS - VERSCHIEDENE MUSTER





BLU SEA WATER DENIM GREEN WHITE LIGHT GREY OCRA COTTO

			BLU	SEA WATER	DENIM	GREEN	WHITE	LIGHT GREY	OCRA	COTTO
	6x25 2 1/3"x10"	9,5 mm	J91276	J91282	J91278	J91279	J91283	J91280	J91281	J91277
	Angolo Incollato 12x25x6 (4 3/4"x10"x2 1/3")	9,5 mm	J91284	J91290	J91286	J91287	J91291	J91288	J91289	J91285
	Quarter Round 0,5x25 (1/5"x10")	-	J91292	J91298	J91294	J91295	J91299	J91296	J91297	J91293

FORMATO/SIZE	SPESS. THICKN.	PZ/BOX	M ² /BOX	KG/M ²	BOX/PALLET	M ² /PALLET	KG/PALLET	CODICE PREZZO PRICE CODE
6x25 2 1/3"x10"	9,5 mm	32	0,48	20,41	100	48	980	M421
Angolo Incollato 12x25x6 (4 3/4"x10"x2 1/3")	9,5 mm	12	-	-	-	-	-	P132
Elemento a L Monolitico 15x30,5x4 (6"x12"x1 3/4")	-	6	-	-	-	-	-	P070

Contributo spese imballo € 20,00/pal (netto) - Packing charges € 20,00/pal (net)

< 0,2%
 A • HA • LA
 OK
 > 45 N/mm²
 5
 5
 3 Classe III
 4 Classe IV
 5 Classe V
 R9
 V1
 V3





Blu, Cotto, Denim, Green, Ocra, Sea Water
 Light Grey
 White
 White

Dcof: < 0,42
 Pendulum:
 Dry > 36 • Wet 25 < x < 35








Caratteristiche tecniche

Technical properties

CARATTERISTICA TECNICA TECHNICAL PROPERTY CARACTERISTIQUE TECHNIQUE TECHNISCHE DATEN	METODO DI PROVA TESTING METHOD MÉTHODE D'ESSAI PRÜFNORMEN	VALORE PRESCRITTO DELLA NORMA REQUIRED STANDARDS VALEUR PRESCRIPTE PAR LES NORMES NORMVORGABE
 Assorbimento d'acqua <i>Water Absorption</i> <i>Absorption d'eau</i> <i>Wasseraufnahme</i>	UNI EN ISO 10545-3	≤ 0,5%
 Resistenza chimica Chemical strength Resistance chimique	UNI EN ISO 10545-13	Classe dichiarata Classe minima B Declared class Minimum class B Classe déclarée Minimum classification B Angegebenen Klasse Mindestklasse B
 Resistenza alla flessione <i>Bending Strength</i> <i>Résistance à la flexion</i> <i>Bruchlast</i>	UNI EN ISO 10545-4	R ≥ 35 N / mm ² S > 700 N (spessore < 7,5 mm) S > 1300 N (spessore ≥ 7,5 mm)
 Resistenza al gelo <i>Frost resistance</i> <i>Résistance au gel</i> <i>Frostbeständigkeit</i>	UNI EN ISO 10545-12	Nessun campione deve presentare rotture o alterazioni apprezzabili della superficie. <i>Samples must not show alterations on the surface.</i> <i>Les échantillons ne doivent pas présenter de ruptures ou d'altérations considérables sur la surface.</i> <i>Die Muster nussen keine Bruch oder Schäden auf dem Oberfläche presentieren.</i>
 Durezza di Mohs <i>Hardness in Mohs degrees</i> <i>Dureté de Mohs</i> <i>Ritzhärte nach Mohs</i>	UNI EN 101	≥ 5° Mohs
 Resistenza alle macchie <i>Stain resistant</i> <i>Resistance aux taches</i> <i>Fleckbeständigkeit</i>	UNI EN ISO 10545-14	Classe > 3 Class > 3 Classe > 3 Klasse > 3
 Resistenza all'abrasione superficiale <i>Superficial abrasion resistance</i> <i>Resistance à la abrasion superficielle</i> <i>PEI Klassifizierung</i>	Classificazione Interna <i>Internal Classification System</i>	Classi di abrasione da I a V <i>Abrasion class from I to V</i> <i>Classe d'abrasion de I à V</i> <i>Abriebklassen I bis V</i>
 Resistenza all'abrasione profonda <i>Deep abrasion resistance</i> <i>Résistance à l'abrasion profonde</i> <i>Tiefenverschleiß</i>	UNI EN ISO 10545-6	≤ 175 mm ³
 Resistenza allo scivolamento (coefficiente di attrito) <i>Slip resistance (coefficient of friction)</i> <i>Résistance au glissement (coefficient de friction)</i> <i>Rutschfestigkeit (Reibungskoeffizient)</i>	DIN 51130 DIN B.C.R.A. Rep. CEC/81 51097 Dcof ANSI A137.1:2012 BS 7976-2 (pendulum)	Valore dichiarato <i>Declared value</i> <i>Valeur déclarée</i> <i>Wertangabe</i> μ > 0,40 > 0,42 0-24 Scivoloso Slippery Glissant Rutschig 25-35 Scivolosità moderata Moderately slippery Glissance modérée Großer Haftriebwert >36 Basso rischio scivolamento Low slipping risk Risque de glissement faible Sehr Großer Haftriebwert

Caratteristiche tecniche

Technical properties

CARATTERISTICA TECNICA TECHNICAL PROPERTY CARACTERISTIQUE TECHNIQUE TECHNISCHE DATEN	METODO DI PROVA TESTING METHOD MÉTHODE D'ESSAI PRÜFNORMEN	VALORE PRESCRITTO DELLA NORMA REQUIRED STANDARDS VALEUR PRESCRIPTE PAR LES NORMES NORMVORGABE			
		N < 7 cm	7 cm ≤ N < 15 cm	N ≥ 15 cm	
		(mm)	(mm)	(mm)	(mm)
 Lunghezza e larghezza <i>Length and width</i> <i>Longueur et largeur</i> <i>Länge und Breite</i>		± 0,5 (*)	± 0,9 (*)	± 0,6 (*)	± 2,0 (*)
 Spessore <i>Thickness</i> <i>Épaisseur</i> <i>Dicke</i>		± 0,5 (*)	± 0,5 (*)	± 0,5 (*)	± 0,5 (*)
 Rettilinearità degli spigoli <i>Straightness of sides</i> <i>Rectitude des bords</i> <i>Geradheit der kanten</i>	ISO 10545-2	n.a. (***)	± 0,75 (***)	± 0,5 (***)	± 1,5 (***)
 Ortogonalità <i>Squareness</i> <i>Rectangularité</i> <i>Rechtwinkligkeit</i>		n.a. (****)	± 0,75 (****)	± 0,5 (****)	± 2,0 (****)
 Planarità <i>Planarity</i> <i>Planéité de surface</i> <i>Ebenflächigkeit</i>		c.c. / n.a e.c. / n.a w. / n.a	c.c. ± 0,75 e.c. ± 0,75 w. ± 0,75	c.c. ± 0,5 e.c. ± 0,5 w. ± 0,5	c.c. ± 2,0 e.c. ± 2,0 w. ± 2,0

(*) Deviazione ammissibile, in % oppure mm, della dimensione media di ogni piastrella (2 oppure 4 lati) dalla dimensione di fabbricazione (W).
(*) The permissible deviation, in % or mm, of the average size for each tile (2 or 4 sides) from work size (W).
(*) Écart admissible, en % ou en mm, de la taille moyenne de chaque carreau (2 ou 4 faces) par rapport à la dimension de fabrication (W).
(*) Zulässige Abweichung der durchschnittlichen Größe jeder Fliese (2 oder 4 Seiten) in % oder mm vom Herstellungsmaß (W).

(**) Deviazione ammissibile, in % oppure mm, dello spessore medio di ogni piastrella dallo spessore medio di ogni piastrella (2 oppure 4 lati) dalla dimensione di fabbricazione (W).
(**) The permissible deviation, in % or mm, of the average thickness for each tile from the work size (W).
(**) Écart admissible, en % ou en mm, de l'épaisseur moyenne de chaque carreau par rapport à l'épaisseur indiquée dans la dimension de fabrication (W).
(**) Zulässige Abweichung der durchschnittlichen Dicke jeder Fliese in % oder mm von der in der Herstellungsabmessung (W) angegebenen Dicke.

(***) Deviazione massima ammissibile di rettilinearità, in % oppure mm, in rapporto alle dimensioni di fabbricazione (W) corrispondenti.
(***) The maximum permissible deviation from straightness, in % or mm, related to the corresponding work sizes (W).
(***) Écart de maximum admissible, en % ou en mm, par rapport aux dimensions de fabrication (W) correspondantes.
(***) Maximal zulässige Geradheitsabweichung in % oder mm in Bezug auf die entsprechenden Fertigungsabmessungen (W).

(****) Deviazione massima ammissibile di ortogonalità, in % oppure in mm, in rapporto alle dimensioni di fabbricazione (W) corrispondenti.
(****) The maximum permissible deviation from rectangularity, in % or mm, related to the corresponding work size (W).
(****) Écart d'orthogonalité maximum admissible, en % ou en mm, par rapport aux dimensions de fabrication (W) correspondantes.
(****) Maximal zulässige Abweichung der Orthogonalität in % oder in mm in Bezug auf die entsprechenden Herstellungsabmessungen (W).

c.c. Deviazione massima ammissibile della curvatura del centro, in % oppure mm, in rapporto alla diagonale calcolata secondo le dimensioni di fabbricazione (W).
c.c. The maximum permissible deviation from centre curvature, in % or mm, related to diagonal calculated from the work sizes (W).
c.c. Écart maximum admissible de la courbure du centre, en % ou en mm, par rapport à la diagonale calculée en fonction des dimensions de fabrication (W).
c.c. Maximal zulässige Abweichung der Krümmung des Mittelpunkts in % oder mm in Bezug auf die Diagonale, berechnet nach den Herstellungsmaßen (W).

e.c. Deviazione massima ammissibile della curvatura dello spigolo, in % oppure mm, in rapporto alle dimensioni di fabbricazione (W).
e.c. The maximum permissible deviation from edge curvature, in % or mm, related to the corresponding work sizes (W).
e.c. Écart maximum admissible de la courbure du coin, en % ou en mm, par rapport aux dimensions de fabrication (W).
e.c. Maximal zulässige Abweichung der Krümmung der Ecke in % oder mm von den Herstellungsmaßen (W).

w. Deviazione massima ammissibile dello svergolamento, in % o mm, in rapporto alla diagonale calcolata secondo le dimensioni di fabbricazione (W).
w. The maximum permissible deviation from warpage, in % or mm, related to diagonal calculated from the work size (W).
w. Écart de gauchissement maximum admissible, en % ou en mm, par rapport à la diagonale calculée en fonction des dimensions de fabrication (W).
w. Maximal zulässige Verzugsabweichung in % oder mm in Bezug auf die Diagonale, berechnet nach den Abmessungen von Herstellung (W).

Le caratteristiche tecniche indicate nei cataloghi di linea e nel Catalogo Generale, e in qualsiasi documento di promozione commerciale di ITALCER S.p.A., hanno lo scopo di dare un'indicazione dei valori riscontrati nei vari lotti e nelle varie tonalità del prodotto, pertanto differenze rispetto a tali valori indicativi non possono essere oggetto di contestazione.

All technical features stated in leaflets, in master brochure and in merchandising of ITALCER S.p.A. are meant to be an indication of an average of figures recorded within a span determined by international law) in several production runs, therefore a slight discrepancy in quality figures of a certain batch in relation to these figures cannot be considered a production failure.

Les caractéristiques techniques mentionnées dans les catalogues de ligne et dans le catalogue général et dans tous les documents de promotion commerciale de ITALCER S.p.A. ont le but de fournir une indications des valeurs rencontrés dans les différents lots et dans les différentes tonalités du produit et donc les différences par rapport à ces valeurs indicatives ne peuvent pas faire l'objet des réclamations.

Die in den Linienkatalogen und im Gesamtkatalog sowie in den Werbedokumenten für ITALCER S.p.A. angegebenen technischen Merkmale sollen einen Hinweis auf die Werte geben, die in den verschiedenen Chargen und in den verschiedenen Produktfarben gefunden wurden, weshalb sich diese unterscheiden Richtwerte können nicht bestritten werden.

CONSIGLI DI POSA E PULIZIA PER IL PRODOTTO CERAMICO DI CERAMICA RONDINE

Premessa

LanormaUNI EN 14411 - “Piastrelle di ceramica - definizione, classificazione, caratteristiche e marcatura” - si propone di definire e fornire i termini, i requisiti ed i criteri di contrassegno per le piastrelle di ceramica di Prima scelta. Rondine S.p.A. sulle proprie piastrelle esegue costantemente tutti i test previsti dalla norma succitata, avvalendosi di laboratori accreditati. Vengono, inoltre, attuate costantemente procedure interne per il controllo della qualità del prodotto.

Posa

Il posatore sul cantiere prima della posa deve verificare il tono, il calibro, la scelta del materiale, mentre durante la posa deve prelevare sempre il materiale attingendo da più scatole per ottenere un mix cromatico ideale. Deve, altresì, verificare la congruità del prodotto anche per eventuali difetti già evidenti prima della posa, per i quali sono escluse le garanzie qualora la segnalazione avvenisse dopo la posa.

Il posatore deve utilizzare i collanti idonei per le varie destinazioni d’uso e seguire le indicazioni del produttore riportate sulle confezioni. Deve verificare attentamente che il sottofondo sia stabile, asciutto e maturo, non gelato e non eccessivamente caldo. Deve effettuare la spalmatura del collante a regola d’arte affinché non si creino vuoti tra piastrella e sottofondo.

Il posatore, in modo particolare per i prodotti con superfici levigate, satinate o lappate, deve stare attento a non segnare il materiale sulla superficie di utilizzo con matite (grafite) o pennarelli indelebili. Per realizzare i tagli e le sagomature richieste dalla Direzione dei Lavori, deve utilizzare appositi dischi diamantati e attrezzature specifiche, in particolare modo per il gres porcellanato.

La dimensione della fuga tra le piastrelle può variare in funzione del formato che si utilizza, dell’angolazione della posa in ortogonale o in diagonale, e della destinazione d’uso. Si consiglia una fuga minima di 3 mm per i prodotti non rettificati e una fuga minima di 2 mm per i prodotti rettificati. La posa a correre dei formati rettangolari impone di sfalsare la piastrella di 6 cm e, comunque, mai più di 10 cm (Fig.1).

Negli ambienti di grande dimensione è necessario posizionare dei giunti di dilatazione con regolarità, mentre, per i piccoli ambienti è sufficiente lasciare un leggero stacco fra piastrellato e muri perimetrali, coperto poi dal battiscopa.

Stuccatura e pulizia dopo posa

Laying

L'utilizzimalteoriempitivicolorati con pigmenti deve essere fatto dopo aver eseguito una prova preliminare.

Per le superfici levigate, satinate o lappate del gres porcellanato, a causa della microporosità provocata dall'azione abrasiva delle mole durante il processo di lavorazione, non si possono usare malte o riempitivi colorati a contrasto (piastrelle bianche e stuccatura antracite, rossa...).

Con l'utilizzo di stucchi cementizi dopo la stuccatura delle piastrelle, a stucco ancora fresco, è necessario rimuovere immediatamente, in modo accurato con spugna e abbondante acqua lo stucco in eccesso. Alcuni giorni dopo la posa, eseguire la pulizia di fondo mediante l'utilizzo di acidi tamponati al fine di sciogliere ed asportare completamente tutti i residui di cantiere.

Altrettanto importante è risciacquare bene fin quando l'acqua di lavaggio risulti essere limpida. Utile è l'utilizzo di aspiratori per liquidi, con lo scopo di rimuovere l'acqua sporca di lavaggio, evitando di spostarla da una parte all'altra. Anche a fine cantiere il posatore deve lavare i pavimenti con soluzioni di acqua e acido tamponato per evitare che la rimozione inadeguata o tardiva dei residui della stuccatura utilizzata per le fughe, lasci aloni difficili da rimuovere.

Per questa operazione Rondine propone Deterdek di FILA (attenseri rigorosamente alle percentuali di diluizione consigliate sul flacone), disincrostante acido che non sviluppa fumi nocivi e unisce all'azione disincrostante anche un'efficace azione pulente. Per particolari campi di applicazione, qualora si desideri ottenere una stuccatura impermeabile è possibile procedere con l'utilizzo di una malta epossidica. Seguire le precise indicazioni del produttore riportate sulle confezioni e attenersi rigorosamente alle modalità d'uso. Per l'impiego

di tali prodotti, rivolgersi sempre a posatori esperti con alta professionalità poiché, la non corretta applicazione di stucchi epossidici, comprometterebbe in modo irreparabile l'aspetto estetico e cromatico delle piastrelle. Di recente FILA ha introdotto un innovativo pulitore per residui epossidici: FILACR10.

L'utilizzo di prodotti detergenti (tipo antiruggine) che spesso contengono acido fluoridrico danneggerebbe definitivamente la superficie di qualsiasi tipo di piastrella.

E' bene sapere, inoltre, che oltre il 90% delle contestazioni in cantiere è dovuto a un cattivo, o addirittura inesistente, lavaggio dopo posa. Con un corretto lavaggio dopo posa si eliminano i residui di posa (malta, colla, vernice, sporco da cantiere di varia natura) e si rimuovono eventuali residui superficiali di sporco.

Manutenzione ordinaria

Per i pavimenticon superficie levigata consigliamo di effettuare la pulizia giornaliera con il detergente neutro Fila Cleaner (attenseri rigorosamente alle percentuali di diluizione consigliate sul flacone) e di effettuare periodici trattamenti impregnanti antimacchia al fine di proteggerli da eventuali danni provocati da pennarelli, inchiostro, ruggine o altri prodotti ad altissima penetrabilità. Per quanto riguarda la manutenzione ordinaria delle nostre piastrelle, suggeriamo l'utilizzo dei prodotti di FILA. Per conoscerli consultare il sito www.filachim.com.

LAYING AND CLEANING RECOMMENDATIONS FOR CERAMICA RONDINE CERAMIC PRODUCTS

Introduction

Standard UNI EN 14411 – Ceramic tiles: Definition, Classification, Characteristics and Marking, defines and provides the marking terms, requirements and criteria for high quality ceramic tiles.

Rondine S.p.A. continually tests all its tiles in accredited workshops, in accordance with the aforementioned standard. Moreover, internal quality control procedures are implemented on an ongoing basis.

Laying

Before laying at the site, the tiler should check the shade, size, and choice of material, whereas when laying the tiler should always use tiles from several boxes to obtain the ideal colour mix. The tiler should also check the product for any obvious flaws before laying, which would not be covered by the guarantee if pointed out after laying.

The tiler should use adhesives which are suitable for the various types of use, and follow the instructions on the packaging. The surface to be tiled should be checked to ensure it is stable, dry and ready for tiling, and is not excessively hot or cold. The adhesive should be applied professionally such that there are no gaps between the tile and the surface.

The tiler should be careful not to mark the material on the outer surface with pencils (graphite) or permanent markers, especially on products with smooth, glazed or lapped surfaces. Appropriate diamond tile cutters and special equipment should be used for the cutting

and outlining operations requested by the Works Manager, especially with porcelain stoneware. The dimension of the tile joint may vary depending on the format used, orthogonal or diagonal laying angles, and final use. A minimum tile joint of 3 mm is recommended for non-rectified products and a minimum joint of 2 mm for rectified products. Laying rectangular formats in a staggered pattern requires tiles to be staggered by 6 cm, but never more than 10 cm. (Fig.1). In large rooms expansion joints must be positioned with regularity, whereas in small rooms it is sufficient to leave a slight gap between the tiles and perimeter walls, which are then covered with skirting.

Grouting and cleaning after laying

Filling

Fillers or mortar colouredwith pigments should only be used after carrying out an initial test. For porcelain stoneware surfaces which are smooth, glazed or lapped, mortar or fillers which are contrast coloured (white tiles and anthracyte, red grouting etc.) cannot be used due to the microporosity caused by the abrasive action of the cutter during processing.

With the use of cement surfacers after grouting the tiles, with the grout still fresh, any excess grout should be removed immediately with a sponge and plenty water.

A few days after laying, clean thoroughly with buffered acids to completely remove and dissolve any residue. It is also important to rinse well until the wash water runs clean. Liquid extractors are useful for removing dirty wash water, which avoids moving it from one place to another. When work has been completed the tiler should wash the floors with a water and buffered acid solution, to avoid the insufficient or late removal of grout residue leaving marks which may be difficult to remove.

Rondine recommends Fila Deterdek for this operation (follow the recommendations on the container for dilution percentages closely), which is an acid descaling agent that does not give off harmful fumes and combines the descaling action with effective cleaning. For special areas of application, if waterproof grouting is required, epoxy mortar can be used. Follow the manufacturer’s instructions on the packaging exactly and adhere to the procedures for use. When using these products, always consult expert, qualified tilers, as the incorrect application of epoxy mortars could irreversibly compromise the colour and appearance of the tiles.

The use of detergents (anti-corrosive products) which contain hydrofluoric acid could permanently damage the surface of any type of tile. It should be noted that more than 90% of the problems which arise on site are due to incorrect, or even non-existent, washing after laying. Appropriate washing after laying removes laying residue (mortar, adhesive, various types of dirt from the work site) and any remaining surface dirt.

Maintenance

Standard maintenance

Flooriots withsmooth surfaces we recommend cleaning daily with Fila Cleaner (adhere to the recommended dilution percentages on the container), and treat regularly with an anti-stain treatment to protect the tiles from damage caused by markers, ink, rust or other damaging products. We recommend the use of Fila products for the standard maintenance of Rondine tiles. For further information on these products visit www.filachim.com.

CONSEILS DE POSE ET DE NETTOYAGE POUR LES PRODUITS CÉRAMIQUES DE CERAMICA RONDINE

Préambule

La normeUNI EN 14411 - « Carreaux de céramique - définition, classification, caractéristiques et marquages » – entend définir et fournir les termes, les standards et les critères spécifiques aux carreaux de céramique de Premier choix. Sur les carreaux qu'elle produit, la société Rondine S.p.A. effectue systématiquement tous les tests prévus par la norme susmentionnée, en faisant appel à cet effet à des laboratoires accrédités. Par ailleurs, sont constamment mises en oeuvre des procédures internes pour le contrôle de la qualité du produit.

Posa

Sur le chantier, avant la pose, le poseur doit contrôler la teinte, le calibre, le choix du matériau et durant la pose, il doit toujours prélever les carreaux dans plusieurs boîtes à la fois pour obtenir un mix chromatique idéal. Il doit par ailleurs s’assurer de la conformité du produit, entre autres au regard d’éventuels défauts visibles avant la pose, pour lesquels toute garantie est exclue dans le cas où la réclamation serait présentée après la pose.

Le poseur doit utiliser les colles appropriées en fonction du type d’utilisation prévu et doit suivre les recommandations du fabricant indiquées sur les emballages. Il doit effectuer un soigneux contrôle pour s’assurer que le support est stable et sec, non gelé et non excessivement chaud. Il doit étaler la colle dans les règles de l’art de façon à éviter la formation de vides entre le carreau et le support. En particulier pour les produits polis, satinés et adoucis, le poseur doit veiller à ne pas marquer le matériau sur la surface supérieure avec un crayon de papier (graphite) ou des feutres indélébiles. Pour réaliser les coupes et les profilages requis par la Direction des travaux, il doit utiliser des disques diamantés et des équipements spécifiques, en particulier pour le grès cérame.

La largeur des joints entre les carreaux peut varier en fonction du format utilisé, de l’angle de pose (orthogonal ou diagonal) et de l’utilisation prévue. Il est recommandé de réaliser un joint d’au moins 3 mm pour les produits non rectifiés et d’au moins 2 mm pour les produits rectifiés. La pose à fond perdu des formats rectangulaires impose que les carreaux soient décalés d’au moins 6 cm et en aucun cas de plus de 10 cm (Fig. 1).

Dans les espaces de grandes dimensions, il est nécessaire de positionner des joints de dilatation avec régularité, alors que pour les espaces de petites dimensions, il suffit de maintenir un léger espace entre la surface carrelée et les murs de pourtour, qui sera ensuite recouvert par la plinthe.

Jointoieiment et nettoyage après pose

Laying

L'utilisationde mortiers oudeproduitsdejointoieiment colorés à l'aide de pigmenti doit s'effectuer à l'issue d'un essai préliminaire.

Pour les surfaces polies, satinées ou adoucies en grès cérame, en raison de la microporosité créée par l'action abrasive des meules durant le processus appliqué à la surface, il n'est pas possible d'utiliser des mortiers ni des produits de jointoieiment colorés en contraste (carreau blanc et joint anthracite, rouge, etc.).

En cas d'utilisation de produits à base de ciment, après le jointoieiment des carreaux, alors que le produit à joint est encore frais, il est nécessaire de retirer immédiatement et soigneusement, à l'aide d'une éponge et de beaucoup d'eau, l'excès de produit de jointoieiment. Quelques jours après la pose, nettoyer à fond la surface en utilisant des acides tamponnés afin de dissoudre et d'éliminer totalement les résidus de chantier.

Il est tout aussi important de bien rincer jusqu'à ce que l'eau de lavage soit limpide. Il est utile d'utiliser un aspirateur à liquides pour éliminer l'eau sale de lavage, en évitant de la déplacer d'une partie à l'autre.

En fin de chantier également, le poseur doit laver les sols à l'aide d'une solution d'eau et d'acide tamponné pour éviter que la mauvaise élimination ou l'élimination tardive des résidus de produits de jointoieiment ne laisse des auréoles dont il est ensuite difficile de venir à bout.

Pour cette opération, Rondine propose Deterdek de FILA (en veillant à respecter scrupuleusement les pourcentages de dilution recommandés sur le flacon), il s’agit d’un désincrustant acide qui ne dégage pas de fumées nocives et qui allie une action désincrustante à une action efficace de nettoyage. Pour certains champs d’application particuliers, dans le cas où l’on souhaiterait obtenir un jointoieiment imperméable, il est possible de procéder à l’application d’un mortier époxy. Suivre les indications précises du fabricant figurant sur les emballages et veiller à respecter scrupuleusement les modalités d’utilisation. Pour l’utilisation de ces produits, veiller à toujours s’adresser à des poseurs hautement qualifiés dans la mesure où la mauvaise application de produits de jointoieiment époxy peut compromettre l’aspect esthétique et chromatique des wcarreaux.

L'utilisation de produits détergents (de type antirouille) qui contiennent souvent de l'acide fluorhydrique a pour effet d'endommager définitivement la surface de tout type de carreau. Il convient par ailleurs de ne pas oublier que plus de 90 % des réclamations sur chantier

son dues à un mauvais lavage après pose voire à un lavage non effectué. Un bon lavage après pose permet d'éliminer les résidus de pose (mortier, colle, peinture et saletés de chantier de différentes natures) de même que les éventuels résidus de saletés et de produits de jointoieiment.

Pour les sols à surface polie, il est recommandé d'effectuer le nettoyage quotidien à l'aide du détergent neutre Fila Cleaner (en veillant à respecter scrupuleusement les pourcentages de dilution recommandés sur le flacon) et d'effectuer à intervalles réguliers des traitements imprégnants anitaches afin de les protéger contre les éventuels dommages causés par des feutres, de l'encre, de la rouille ou d'autres produits hautement pénétrants. Pour l'entretien courant des carreaux Rondine, nous conseillons l'utilisation des produits Fila. Pour les connaître, consulter le site www.filachim.it.

Verwort

Die Norm DIN EN 14411 – „Keramische Fliesen und Platten - Begriffe, Klassifizierung, Gütemerkmale und Kennzeichnung“ – hat das Ziel, die Begriffe, Voraussetzungen und Kennzeichnungskriterien für keramische Fliesen erster Wahl festzulegen. Rondine S.p.A. führt an seinen Fliesen ständig alle von der oben genannten Norm vorgesehenen Prüfungen durch, wobei die Dienste zugelassener Prüflabors in Anspruch genommen werden. Ferner werden durchgehend alle internen Prozeduren zur Qualitätssicherung des Produkts angewandt.

Verlegen

Der Fliesenleger muss auf der Baustelle vor dem Verlegen den Farbton, die Größe und die Wahl des Materials prüfen, während er das Material beim Verlegen immer abwechselnd mehreren Packungen entnehmen muss, um eine ideale Farbmischung zu erhalten. Der Fliesenleger muss ferner die Eignung des Produkts auch bezüglich eventueller bereits vor dem Verlegen sichtbarer Mängel prüfen, auf die nach dem Verlegen keine Garantie mehr geleistet wird.

Der Fliesenleger muss einen für die verschiedenen Bestimmungszwecke geeigneten Kleber verwenden und die auf den Packungen angegebenen Gebrauchsanweisungen des jeweiligen Herstellers beachten. Er muss sorgfältig kontrollieren, dass der Untergrund stabil, trocken und verlegereif, nicht gefroren und nicht zu warm ist. Der Kleber ist kunstgerecht zu verteilen, damit sich keine Hohlräume zwischen Fliese und Untergrund bilden.

Der Fliesenleger muss insbesondere bei Produkten mit polierter, satinierter oder geläppter Oberfläche darauf achten, das Material auf der nach oben weisenden Seite nicht mit einem Bleistift (Graphit) oder untigbarer Tinte zu kennzeichnen. Bei der Realisierung der von der Bauleitung geforderten Zuschnitte und Formen sind spezielle Diamantscheiben und spezifische Werkzeuge zu verwenden. Das gilt insbesondere für emailliertes Steinzeug.

Die Größe der Fugen zwischen den einzelnen Fliesen kann je nach verwendetem Format, Verlegewinkel (orthogonal oder diagonal) und Bestimmungszweck variieren. Für nicht rechtwinklig geschliffene Produkte wird eine Mindestfuge von 3 mm, für rechtwinklig geschliffene Produkte von 2 mm empfohlen.

Die fortlaufende Verlegung rechteckiger Formate erfordert das Versetzen der Fliese um 6 cm, aber auf keinen Fall um mehr als 10 cm. (Abb.1).

In großen Räumlichkeiten müssen in regelmäßigem Abstand Dehnungsfugen vorgesehen werden, während in kleinen Räumen ein kleiner Freiraum zwischen Fliesen und Wänden ausreicht, der dann durch die Fußleiste abgedeckt wird. Ausfugen und Reinigen nach dem Verlegen

Entfernen des überschüssigen Mörtels und des überschüssigen Wassers

Die fortlaufende Verlegung rechteckiger Formate erfordert das Versetzen der Fliese um 6 cm, aber auf keinen Fall um mehr als 10 cm. (Abb.1). In großen Räumlichkeiten müssen in regelmäßigem Abstand Dehnungsfugen vorgesehen werden, während in kleinen Räumen ein kleiner Freiraum zwischen Fliesen und Wänden ausreicht, der dann durch die Fußleiste abgedeckt wird.

Filling

Vor dem Gebrauchvon mit Pigmenten gefärbten Mörteln oder Füllstoffen sollte eine entsprechende Probe durchgeführt werden. Für polierte, satinierter oder geläppte Oberflächen emaillierten Steinzeugs können aufgrund der durch die Schleifwirkung der Schleifscheiben während des Bearbeitungsprozesses verursachten Mikroporosität keine kontrastgefärbten Mörtel oder Füllstoffe verwendet werden (weiße Fliesen und Ausfugmaterial in Anthrazit, Rot usw.).

Beim Gebrauch von Zementmörteln nach dem Ausfugen der Fliesen ist es bei noch frischem Mörtel erforderlich, den überschüssigen Mörtel umgehend mit einem Schwamm und reichlich Wasser zu entfernen. Einige Tage nach dem Verlegen wird eine gründliche Reinigung mit gepufferten Säuren durchgeführt, um alle Rückstände zu lösen und vollständig zu entfernen.

Ebenso wichtig ist ein gründliches Nachspülen, bis das Reinigungswasser klar ist. Nützlich ist die Anwendung von Flüssigkeitsabsaugern, um das schmutzige Reinigungswasser zu entfernen, ohne es über die Fliesen zu schieben.

Auch nach Abschluss aller Bauarbeiten muss der Fliesenleger die Böden mit einer Lösung aus Wasser und gepuffertes Säure waschen, um zu verhindern, dass ein unsachgemäßes oder zu spätes Entfernen der Rückstände des für die Fugen verwendeten Mörtels schwer zu entfernende Schleier hinterlässt.

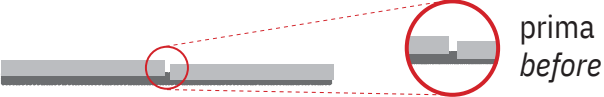
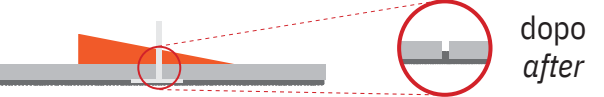
Für diese Reinigungsarbeiten empfiehlt Rondine das Produkt Deterdek von Fila (den vom Hersteller auf der Flasche angegebenen Verdünnungsgrad strikt beachten), einen sauren Kraftfreiger, der keine schädlichen Dämpfe bildet und gleichzeitig auch eine sehr gute Reinigungswirkung besitzt. Für besondere Anwendungen, wenn zum Beispiel eine wasserundurchlässige Ausfugung gewünscht wird, kann ein Epoxidmörtel verwendet werden. Die Gebrauchsanweisung des Herstellers auf den Packungen genau befolgen. Für den Gebrauch solcher Produkte sollte man sich immer an Fliesenleger mit großer Berufserfahrung wenden, denn die falsche Aufbringung von Epoxidmörteln führt zu einer irreparablen Beeinträchtigung der Ästhetik und der Farbe der Fliesen.


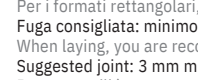
Der Gebrauch von Reinigungsmitteln (des Typs Rostschutzmittel), die oft Fluorsäure enthalten, führt zu einer irreparablen Beschädigung der Oberfläche aller Fliesenarten. Ferner sollte man wissen, dass über 90% der Beanstandungen auf der Baustelle auf ein ungenügendes oder gar fehlendes Waschen nach den Verlegearbeiten zurückzuführen sind.


Durch das korrekte Waschen nach dem Verlegen werden Verlegungsrückstände (Mörtel, Kleber, Lack, Baustellenschutz unterschiedlicher Art) eliminiert und eventuelle oberflächliche Schmutzablagerungen entfernt.

Instandhaltung und Pflege

Für Böden mit polierter Oberfläche empfehlen wir eine tägliche Reinigung mit dem neutralen Reiniger Fila Cleaner (den auf der Flasche angegebenen Verdünnungsgrad strikt beachten) und eine regelmäßige Behandlung mit Imprägniermitteln zum Schutz gegen Flecken und Verunreinigungen durch Stifte, Tinte, Rost oder anderen Stoffen mit hohem Penetrationsvermögen. Für die Instandhaltung und Pflege unserer Fliesen empfehlen wir die Produkte von Fila. Diese Produkte finden Sie auf der Internetseite www.filachim.it.

			
<p>Per il rivestimento di pavimenti e pareti mediante formati con lato superiore a 60 cm, Ceramica Rondine raccomanda di affidarsi al distanziatore livellante proposto da Raimondi: Levelling System e AndalSystem che consente facilmente di:</p> <ul style="list-style-type: none">• Rendere perfettamente planare la superficie posata • Mantenere la posizione desiderata di ogni piastrella • Ridurre i tempi di posa <p>I distanziatori livellanti per piastrelle, rappresentano un sistema che permette di ottenere pavimenti livellati con semplicità e rapidità. <i>Guarda il video dimostrativo sul canale Youtube di Ceramica Rondine: www.youtube.com/user/RondineGroup</i></p>	<p>For flooring and wall cladding using formats with sides of over 60 cm, Ceramica Rondine recommends the use of Raimondi levelling spacers: Levelling System and AndalSystem which make it easy for you to:</p> <ul style="list-style-type: none">• Ensure that the laid surface is entirely flat • Maintain the desired position for each tile • Reduce laying time <p>Levelling spacers for tiles enable you to create level flooring in a quick and easy way. <i>Take a look at the video on the Ceramica Rondine Youtube channel: www.youtube.com/user/RondineGroup</i></p>	<p>Pour le revêtement de sols et murs à l'aide d'un carrelage dont un côté dépasse les 60 cm, Ceramica Rondine conseille d'utiliser les cales de nivellement proposées par Raimondi: Levelling System et AndalSystem qui permettent facilement de :</p> <ul style="list-style-type: none">• Niveler parfaitement la surface posée • Conservser l'emplacement souhaité pour chaque carreau • Réduire le temps de pose <p>Les cales de nivellement pour carreaux permettent d'obtenir des sols nivelés en toute simplicité et avec rapidité. <i>Regardez la vidéo de démonstration sur la chaîne Youtube de Ceramica Rondine: w w w.youtube.com/user/RondineGroup</i></p>	<p>Zur Verkleidung von Fußböden und Wänden mit Formaten, deren obere Seite 60 cm misst, empfiehlt Ceramica Rondine die Nutzung von nivellierenden Abstandshaltern von Raimondi: Mit dem Levelling System und AndalSystem ist es möglich:</p> <ul style="list-style-type: none">• die verlegte Oberfläche perfekt eben zu machen. • die gewünschte Position jeder Fliese beizubehalten. • die Verlegzeiten zu reduzieren. <p>Die nivellierenden Abstandshalter für Fliesen stellen ein einfaches und schnelles System dar, nivellierte Fußböden zu verlegen. <i>Sehen Sie sich das Demo-Video auf dem Youtube-Kanal von Ceramica Rondine an: w w w.youtube.com/user/RondineGroup</i></p>

	
<p>NO 50%</p> <p>Per i formati rettangolari, si consiglia una sfalsatura tra ciascuna piastrella non superiore a 6-10 cm</p> <p>Fuga consigliata: minimo 3 mm. per prodotti non rettificati; minimo 2 mm. per prodotti rettificati.</p> <p>When laying, you are recommended not to stagger the rectangular tiles by more than 6-10 cm (2”-4”)</p> <p>Suggested joint: 3 mm minimum for non-rectified products; 2 mm minimum for rectified products.</p> <p>Pose conseillée avec un décalage entre chaque listel non supérieur à environ 6-10 cm</p> <p>Joint conseillée: 3 mm minimum pour produits non rectifiés; 2 mm minimum pour produits rectifiés.</p> <p>Wir empfehlen eine Verlegung mit einer Verschiebung zwischen den einzelnen Leisten von nicht mehr als ungefähr 6-10 cm</p> <p>Empfohlene Fuge: mindestens 3 mm für nicht rechtwinklig geschliffene Produkte; mindestens 2 mm für rechtwinklig geschliffene Produkte.</p>	<p>SI</p> <p>Per i formati rettangolari, si consiglia una sfalsatura tra ciascuna piastrella non superiore a 6-10 cm</p> <p>Fuga consigliata: minimo 3 mm. per prodotti non rettificati; minimo 2 mm. per prodotti rettificati.</p> <p>When laying, you are recommended not to stagger the rectangular tiles by more than 6-10 cm (2”-4”)</p> <p>Suggested joint: 3 mm minimum for non-rectified products; 2 mm minimum for rectified products.</p> <p>Pose conseillée avec un décalage entre chaque listel non supérieur à environ 6-10 cm</p> <p>Joint conseillée: 3 mm minimum pour produits non rectifiés; 2 mm minimum pour produits rectifiés.</p> <p>Wir empfehlen eine Verlegung mit einer Verschiebung zwischen den einzelnen Leisten von nicht mehr als ungefähr 6-10 cm</p> <p>Empfohlene Fuge: mindestens 3 mm für nicht rechtwinklig geschliffene Produkte; mindestens 2 mm für rechtwinklig geschliffene Produkte.</p>

	<p>PRODUZIONE SPECIALE:</p> <p><small>SPECIAL PRODUCTION:</small></p> <p>PRODUCTION SPÉCIALE:</p> <p><small>SONDERFERTIGUNG:</small></p>	<p>QUESTI ARTICOLI NECESSITANO DI UNA QUANTITÀ MINIMA E SONO PRODOTTI IN 3/4 SETTIMANE.</p> <p><small>MINIMUM QUANTITY REQUIRED FOR THE ORDER OF SPECIAL TRIMS ON REQUEST. PRECES WILL BE PRODUCED IN 3/4 WEEKS.</small></p> <p>LES PIÈCES SPÉCIALES SUR DEMANDE COMPORTENT UNE QUALITÉ MINIMUM OBLIGATOIRE. ELLES SONT PRODUITES DANS UN DÉLAI DE 3/4 SEMAINES.</p> <p>DIE NACH WUNSCH GEFERTIGTEN FORMTEILE BENÖTIGEN EINE MINDESTQUALITÄT UND WERDEN IN 3-4 WOCHE</p>
	<p>• Tutti i pezzi speciali e decori sono acquistabili solo a confezioni intere - All special trims and decors can be purchased as a whole - Achat des pieces speciales seulement par boîtes completes - Las piezas especiales y las decoraciones podrán adquirirse sólo en cajas enteras. - Formstuecke und Dekore werden nur in vollen Kartons geliefert</p>	

Indice di variazione

Variation index



Piastrella uniforme
Tiles with uniform appearance
Carreaux avec une apparence uniforme
Einheitliche fliese



Piastrella con leggera variazione di tono e grafica
Tiles with slight shade and graphic variation
Carreaux avec faible différence de nuance et structure
Fliese mit einer leichten Abänderung des tons und grafik



Piastrella con discreta variazione di tono e grafica
Tiles with moderate shade and graphic variation
Carreaux avec moderate différence de nuance et structure
Fliese mit einer moderat Abänderung des tons und grafik



Piastrella con notevole variazione di tono e grafica
Tiles with huge variation of shade and graphic
Carreaux avec une considerable difference de nuance et structure
Fliese mit einer beträchtlich Abänderung des tons und der grafik.

Legenda

Legend



Piastrelle indicate per pavimenti
Tiles specifically used for floors
Carreaux pour carrelages de sol
Bodenfliesen



Piastrelle indicate per rivestimenti interni
Tiles specifically used for wall coverings
Carreaux pour faïences
Wandfliesen für den Innenbereich



Piastrelle indicate per abitazioni residenziali
Tiles for dwelling houses
Carreaux pour habitations résidentielles
Fliesen für den Wohnbereich



Piastrelle particolarmente indicate per l'esterno
Tiles especially suitable for outdoor applications
Carreaux particulièrement indiqués pour application à l'extérieur
Besonders für Aussenbereiche geeignete Fliesen



Piastrelle indicate per luoghi pubblici a traffico leggero
Tiles suitable for low traffic public and commercial areas
Carreaux recommandés pour lieux publics et commerciaux à piétinement léger
Für Bodenbeläge in Bereichen mit gewöhnlicher Begehungsfrequenz und Schleifschmutz



Piastrelle indicate per luoghi pubblici a traffico pesante
Tiles suitable for heavy traffic public and commercial areas
Carreaux recommandés pour lieux publics et commerciaux à piétinement lourd
Fliesen für Bereiche, die starker Begehung ausgesetzt sind

