



# material kennis



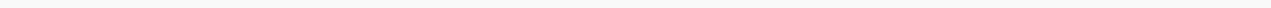
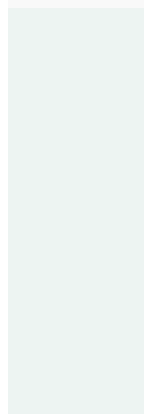
module 1



snap-on



**TONDEUSE**



Bij het trimmen van honden wordt gewerkt met tondeuses met verwisselbare snap-on scheerkoppen. Een veelgebruikte tondeuse in trimsalons is de Heiniger Saphir.



# Soorten

Heiniger Opal  
Heiniger Saphir  
Heiniger Xplorer  
Heiniger Xperience  
Heiniger Progress

# snap-on scheerkoppen



Er zijn heel veel merken op de markt te vinden

Andis  
Wahl  
Heiniger  
Sensei

## MATEN

Scheerkop	Lengte	Toepassing	Visueel resultaat
3F	13 mm	Lange natuurlijke	Lange vacht blijft natuurlijk
4F	9 mm	Veelgebruikte	Gelijkmatig
5F	6 mm	Kortere vacht	Vacht zichtbaar
7F	3 mm	Korte trim	Vrij korte vacht
9	2 mm	Kort trimwerk	Zeer kort
10	1.6 mm	Hygiënisch scheren	Buik, oksels,
15	1.2 mm	Detailwerk	Kleine zones
30	0.5 mm	Onder	opzetkammen
40	0.25 mm	Veterinair werk	Dierenarts
50	0.2 mm	Chirurgisch gebruik	Operaties




## **AESCULAP**

Een Aesculap tondeuse is een professionele tondeuse die veel wordt gebruikt in trimsalons en bij dierenartsen. De tondeuse is krachtig, betrouwbaar en werkt met verwisselbare scheerkoppen. Hierdoor kunnen verschillende lengtes in de vacht worden geschoren.

De Favorita II GT104 is een krachtige en robuuste tondeuse voor professioneel en continu gebruik. Ideaal voor het scheren van kleine dieren en het toiletteren van honden en paarden. Dankzij de trillingsarme en stille werking biedt deze tondeuse comfortabel en betrouwbaar gebruik.

## **MET OF ZONDER SNOER?**

Tondeuse Aesculap Speed GT114 met 3000 toeren per minuut. Ideaal voor zware vervilte vachten. Voor scheerkoppen met het Aesculap schuifstelsel.

A detailed view of the Aesculap GT 779/19 shaver head. The image shows the top of the shaver with its silver metal foil and a black plastic housing. A white text box is overlaid on the left side. The shaver head is shown from a top-down perspective, highlighting the foil and the adjustment dial. The background is a solid blue color.

Aesculap scheerkoppen  
staan voor absolute  
kwaliteit speciaal voor  
professioneel gebruik.  
Optimale instelling d.m.v.  
verstelbare schroef en zeer  
gemakkelijk te reinigen.  
Vervaardigd van gehard  
staal voor jarenlang  
plezier, ook na meerdere  
malen geslepen te zijn.

AESC

GT 779 / 19

GT 772

AESCULAP



## maten scheerkoppen

Categorie	Model	Lengte	Gebruik
Lange vacht	GT784	16 mm	Lange natuurlijke trim
Lange vacht	GT782	12 mm	Middellange trim
Middellang	GT779	9 mm	Veelgebruikte trimsalon lengte
Middellang	GT770	7 mm	Natuurlijke trim
Middellang	GT758	5 mm	Kortere vacht
Kort	GT754	3 mm	Medium veranding
Kort	GT748	3 mm	Grove veranding
Kort	GT742	2 mm	Normale tot zware vachten
Kort	GH715	2 mm	Makkelijke vachten
Kort	GT710	1.8 mm	Algemene trim
Kort	GT746	1.5 mm	Kort trimwerk
Zeer kort	GH712	1 mm	Fijne veranding
Zeer kort	GT736	1 mm	Grove veranding
Zeer kort	GT772	0.7 mm	Zeer korte trim
Zeer kort	GT730	0.5 mm	Onder opzetkammen
Veterinair	GH703	0.1 mm	Veterinair gebruik
Chirurgisch	GH700	0.05 mm	Chirurgisch gebruik

## schapen scheren



Voor het scheren van schapen gebruik je een speciale veescheermachine.





speciaal voor katten



# KATTEN

## de groene scheerkoppen van Andis

Kattenscheerkoppen  
Katten hebben vaak een dichte en gevoelige vacht. Daarom worden meestal korte scheerkoppen gebruikt zoals nummer 10 of nummer 30 om klitten veilig te verwijderen.



# Details



## de mini tondeuse

Voor detailwerk gebruik je een mini tondeuse .

Er zijn div. merken op de markt. Nadeel van deze kleine tondeuses dat de koppen vaak niet geslepen kunnen worden.

## merken

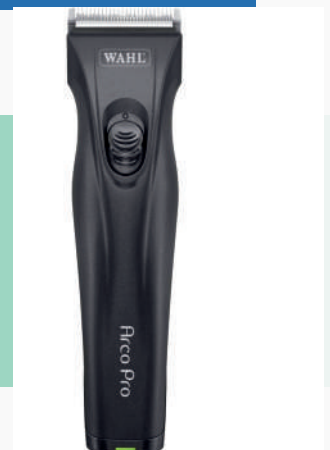
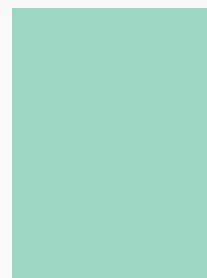
Wahl  
Aesculap  
Heiniger  
Moser

## Extra kosten

Omdat de koppen niet of niet vaak geslepen kunnen worden brengt dit extra kosten met zich mee.

## SLIJPEN

Echter moet je wel kiezen voor het mooiste resultaat.





remmenreiniger



# OLIE



1

Een scheerkop kan warm worden door wrijving tussen bovenmes en ondermes. Dit kan veroorzaakt worden door te weinig olie, een bot mes of te veel druk.

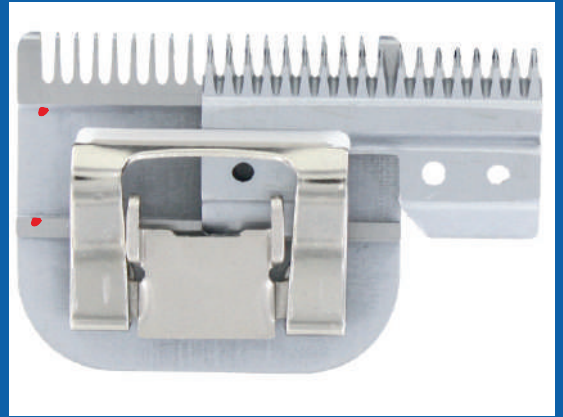
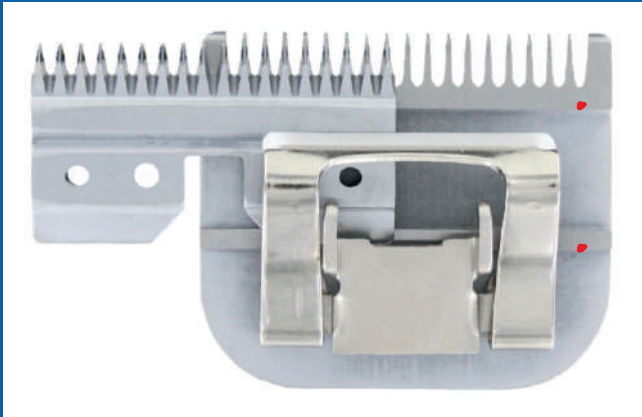
2

Strepen ontstaan vaak door een botte scheerkop, een vuile vacht of een verkeerde scheertechniek.

**stel onderhoud niet uit!!!**

# WAT ZIJN DE MEESTE PROBLEMEN MET SCHEREN

De meeste problemen met scheren zijn het vastlopen van de scheerkoppen. Dat komt vaak door te weinig en verkeerd olieën. Olie op twee punten van de scheerkop



• olie enkel op de plek waar de rode stip staat

## TEVEEL

gebruik je teveel olie dan blijft het haar plakken en loopt de scheerkop vast, ook zand en vuil hoort op als je teveel olie gebruikt.

## olie

elke soort scheerkoppen of scharenolie is prima om te gebruiken, vermijd blade ice en andere coolproducten, deze tasten je scheerkoppen aan.

## TE WEINIG

gebruik je te weinig olie dan wordt de scheerkop warm, is het niet comfortabel voor de hond en kan het scheerbrand veroorzaken.



# SCHAREN SLIJPEN

Net als het onderhouden van je tondeuse is het ook belangrijk dat je regelmatig je scharen laat servicen. Het slijpen van een schaar is specialistisch werk. Dat moet je aan de echte vakmensen over laten. Sensei Nederland is het meest toonaangevende bedrijf binnen die branche. Daar kun je met een gerust hart je spullen heen sturen.

[www.senseinederland.nl](http://www.senseinederland.nl)

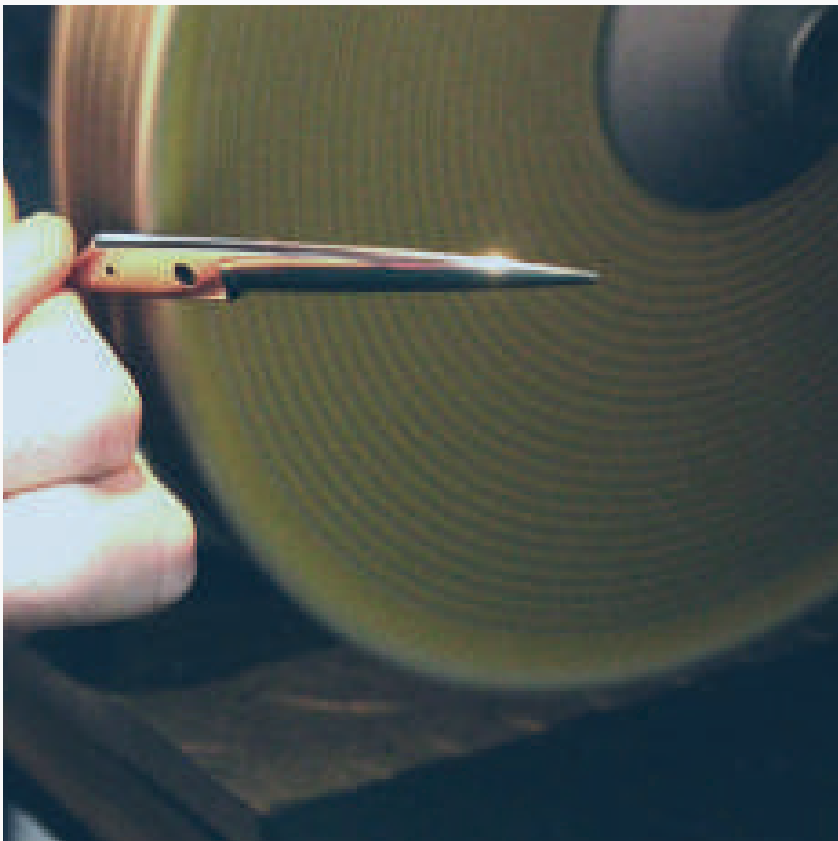




**Vakmanschap en passie**



**Sensei Nederland**





Wat tien jaar geleden begon op een zolderkamer, groeit uit tot een nieuw hoofdstuk van formaat. Sensei Nederland gaat verhuizen. Niet zomaar een verhuizing, maar een zorgvuldig gepland traject waarin een volledig jaar is uitgetrokken om een nieuw pand te verbouwen en klaar te maken voor de toekomst. Van bescheiden begin naar een werkvloer van maar liefst 400 vierkante meter – een reis die symbool staat voor vakmanschap, doorzettingsvermogen en passie.



Het succes van Sensei Nederland is geen toeval. Het is het resultaat van een zeer authentieke Japanse slijpwijze, waarbij het Japanse fabrieksslijpen zo nauwkeurig mogelijk wordt nagebootst. Deze methode zorgt ervoor dat een schaar niet alleen scherp is, maar ook weer knipt zoals bedoeld door de fabrikant. Dat vraagt om diepgaande kennis van materialen, staalsoorten en constructies, maar vooral ook om inzicht in het gebruik van een schaar. Want een schaar voor een kapper stelt andere eisen dan die voor een hondentrimmer of kok.

Die combinatie van kennis, precisie en ervaring vormt de basis van het vak Master Sharpener.

**Ik  
Kan Niet  
Meer.**





Maak nu je samenvatting scheerkoppen en tondeuses

# Trimscharen

## KNIPPEN

welke scharen ga je gebruiken?



### De meest gebruikte scharen

**Gebogen schaar** Gebruik: Deze schaar heeft gebogen bladen, wat het makkelijker maakt om de natuurlijke rondingen van het lichaam te volgen. Toepassing: Wordt vaak gebruikt voor het hoofd, de ribbenkast, de hoekingen van de achterpoten, de benen en de voeten om een vloeiende, professionele afwerking te garanderen.

### Rechte schaar

**Gebruik:** Dit is de meest veelzijdige en meest gebruikte schaar, ideaal voor het knippen van grote oppervlakken en het creëren van strakke, rechte lijnen.

**Toepassing:** Perfect voor het inkorten van de vacht op het lichaam, de benen en andere plekken waar een uniforme lengte gewenst is.

### Effileerschaar enkel of dubbel

**Gebruik:** Een effileerschaar heeft aan één of beide zijden getande bladen, waardoor deze haren uitdunt in plaats van afknijpt, wat resulteert in een natuurlijke, minder strakke afwerking. **Toepassing:** Ideaal voor het verwijderen van overtollig volume, het verzachten van harde lijnen tussen verschillende lengtes en het uitdunnen van dikke ondervachten.

Potenschaartje of Detailschaartje  
Gebruik: Kleine scharen, vaak met afgeronde punten voor het veilige knipwerk. Toepassing: rond de oren, ogen en voetkussentjes.

Gebogen effileer schaar. Een gebogen effileerschaar is voor de afwerking van ronde vormen. Een gebogen effileer schaar is niet voor iedereen geschikt. Niet iedereen kan de juiste druk op deze schaar zetten en zal het vastlopen van de bladen ervaren.

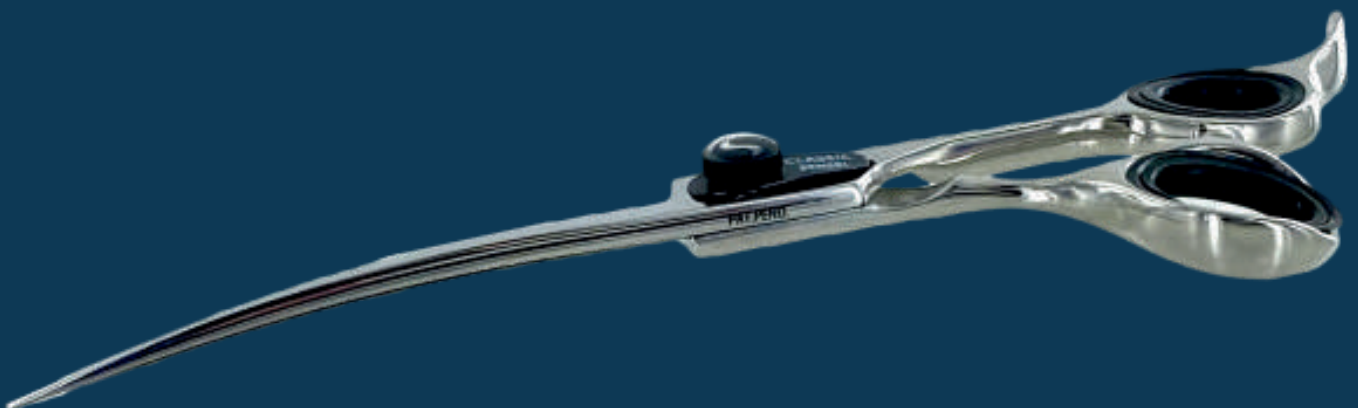


Chunker

Gebruik: Vergelijkbaar met een effileerschaar, maar met bredere tanden, waardoor er meer haar in één knipbeweging wordt verwijderd. Toepassing: Geschikt voor het creëren van textuur en volume, en voor het snel en efficiënt uitdunnen van zware vachten, vooral bij rassen met een dikke ondervacht.



De veiligheidsschaar (blunt tip) met stompe punt, heeft afgeronde punten zodat het veilig is om te knippen bij de oogjes.

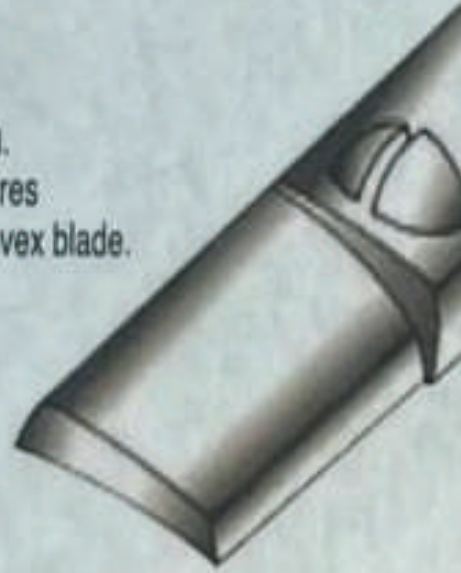


## BEVELED Edge

Het oudste blad design knipt goed maar er is meer kracht nodig. Hierdoor is het zwaarder om mee te werken en meer belastend voor het lichaam. Dus minder ergonomisch.

## beveled edge

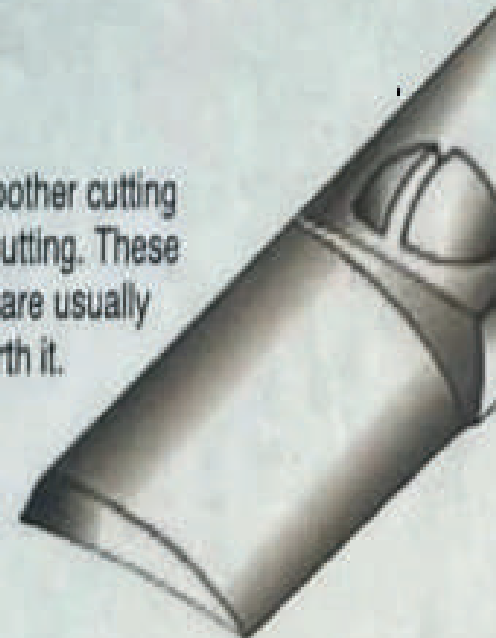
The oldest blade design. It can cut well, but requires more force than the convex blade.



# EDGE

## convex edge

The state of the art, smoother cutting blade. A must for slide cutting. These are harder to make and are usually more expensive, but worth it.



CONVEX Edge Deze innovatieve vorm blad knipt lichter en heeft minder weerstand, het is dunner en rond geslepen waardoor de knip scherper is.

Moeilijker om te maken en te slijpen, kwetsbaarder en soms duurder maar wel de moeite waard.

**Swivl**



De nieuwste CNC-technologie die je knipschaar naar een geheel nieuw niveau tilt. Deze nieuwe technologie brengt karteling naar een gemoderniseerd, hoogwaardig prestatieniveau vergeleken met de gebruikelijke oppervlakkige zachte karteling. Eén blad is voorzien van CNC-diepe kartelgroeven die perfect op afstand zijn geplaatst met oog voor detail, waardoor je een schoon en precies gereedschap krijgt voor uiterst nauwkeurige sneden

## LENGTE SCHAREN

De maat van een schaar wordt aangegeven in de Amerikaanse maat Inch. Trimscharen beginnen bij 5 inch. Dit is meestal een voetschaartje. De lengte van trimscharen kan oplopen tot 11 inch.

**01**

### Lengte

Kijk naar de grote van je hand om de lengte te bepalen. Open het blad van de schaar met je hand en kijk of je het hele blad kunt openen.

**02**

### Knip

Zet vervolgens een knip op een modeldog of duster om te kijken of je daadwerkelijk het gehele blad benut. Niet benutten is onnodig gewicht mee torsen.

**03**

### Voel

Voel altijd of de schaar lekker in je hand ligt. Ga altijd zelf op onderzoek uit en voel wat bij jouw handen past. Geen enkele hand is hetzelfde.

**04**

### Bedenk

Bedenk waar je de schaar voor gaat gebruiken en of je hem echt nodig hebt. Of wil je gewoon iets nieuws?

**05**

### Nieuw

Ook nieuwe scharen op de markt, moet je eerst voelen. Laat je niet verleiden door andere meningen, maar ga er op uit om het zelf te proberen.

**06**

### Beurs

Plan een beursbezoek zodat je alle scharen uit kan proberen. Er zijn verschillende aanbieders op de markt, maak een keuze wat voor jou het belangrijkste is. Service, prijs, ergonomie, of het totaalpakket.