

5/06— 10/07/2026

kuratorka Marta Kudelska

*Maja Krysiak*

*Sny  
o  
znikaniu*

*Kamila Stovrag*



05.06.2026—10.07.2026

*Sny o znikanii / Dreams about Disappearing*  
artystki Maja Krysiak, Kamila Stovrag  
kuratorka Marta Kudelska

Aspekty Gallery  
Aleje Ujazdowskie 16, Warszawa



# Maja Krysiak



W swojej praktyce artystycznej traktuje proces twórczy jako przestrzeń dojrzewania, sprawczości i dekonstruowania dominujących narracji. Bada relacje między ciałem, materią a pamięcią miejsca, interesując się przepływem doświadczeń oraz materialnymi śladami obecności. Tworzy prace malarskie, rysunkowe, instalacje przestrzenne i performanse. Swoje prace prezentowała m.in. w Duke Hall Gallery of Fine Art, Virginia/ USA; Krvitz Contemporary, Londyn/ UK; CSW Znaki Czasu, Toruń; Pilipczuk Gallery, Kopenhaga/ Dania; Hos Gallery, Warszawa.

Urodzona w 1980 w Częstochowie. Mieszka i pracuje w Krakowie. Studiowała na Wydziale Malarstwa ASP w Krakowie, gdzie w 2023 roku obroniła tytuł doktory sztuki i obecnie pracuje jako adiunkta w Pracowni Rysunku IV.

“Moja praktyka artystyczna jest silnie związana z cielesnością i fluidalnością kobiecego doświadczenia. W nowym cyklu malarskim prezentowanym na wystawie „*Sny o znikaniu*” twórczo przepisuję własną historię. To przepisywanie staje się dla mnie sprawczym gestem odzyskiwania siebie — próbą ponownego przyjrzenia się doświadczeniom, kształtującym tożsamość. Sięgam do osobistych doświadczeń nadając im wymiar uniwersalny.

Płaszczyzna obrazu w tym procesie staje się niemalże tkanką skóry. Zatrzymuje ślady gestów pędzla, pozostałości farby i kolejnych warstw malarskich. Tak jak na skórze zapisują się blizny, ślady zużycia i upływającego czasu, tak również obraz przechowuje pamięć własnej historii.

W swojej pracy często sięgam po stare płótna. Mechanicznie usuwam kolejne warstwy farby, odsłaniając to, co pozostawało ukryte. Szanuję ten proces odzyskiwania obrazu i każde przetarcie, pęknięcie, które jest jego wynikiem. Niektóre ślady trwają jak głęboko wrosnięte wspomnienia, inne znikają bezpowrotnie. Pod powierzchnią nierzadko odnajduję obrazy namalowane wiele lat wcześniej — obrazy, z którymi przestałam się utożsamiać, ale które nadal stanowią część mojej drogi. Ich ponowne odkrywanie staje się dialogiem pomiędzy dawną i obecną wersją siebie. W procesie malarskim jestem w obecności z jednym obrazem od początku do końca, nie maluję równolegle wielu obrazów. W tej uważności proces malarski rozciąga się poza przestrzeń pracowni, osądzając się w codzienności.

Każdy z obrazów prezentowanych na wystawie jest śladem tego wielowymiarowego i złożonego procesu przyglądania się sobie („*Jaskinia*”), wychodzenia poza narzucone schematy („*Diana*”) czy doświadczenia dojrzewania i przemijania („*Farba znaczy krew*”). Razem tworzą opowieść o pamięci zapisanej w ciele, o zmianie i o tym, że nawet to, co próbujemy pozostawić za sobą, nadal współtworzy naszą historię („*Ancestors*”).

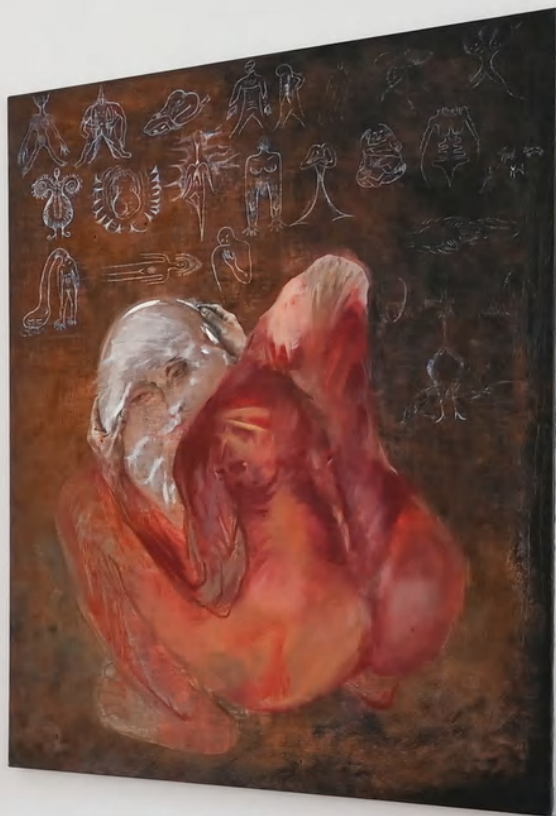
Maja Krysiak

Maja Krysiak  
Diana 2026  
olej / płótno  
150 x 200 cm

Maja Krysiak  
Piaskowy stalagmit - lampa  
masa piaskowa ze spoiwem klejowym,  
wypełnienie styrodur,  
instalacja elektryczna  
wys. 50 cm



Maja Krysiak  
Jaskinia / Cave 2026  
olej / płótno  
150 x 120 cm



Maja Krysiak  
Ancestor 2026  
olej / płótno  
50 x 50 cm



Maja Krysiak  
Bez tytułu 2026  
bawełna, farba wodna  
300 x 160 cm



Kamila Stovrag  
The Bridge 2026  
olej / płótno  
20 x 30 cm





Maja Krysiak  
Farba znaczy krew 2026  
olej / płótno  
170 x 140 cm

Ciało zabawki pokazywane na wystawie w formie instalacji o tytule „Mamy zabawki”, a w wolnym tłumaczeniu „Toys'r'us”, powstały z potrzeby poszukiwania odpowiedzi na pytania: kto się nami bawi? W czyich rękach jesteśmy? W jakich systemach funkcjonujemy i jakie światy sami tworzymy? Zainteresowała mnie figura zabawki jako forma miękkiego oporu dla przytłaczającej rzeczywistości „świata dorosłych” — świata produktywności, kontroli i nieustannego kapitalizowania procesu tworzenia. Szukam w niej dziecięcej przyjemności zabawy, bez troski i możliwości wejścia w przestrzeń wyobraźni, która nie musi być użyteczna, by być prawdziwą. Filc pojawił się w mojej praktyce artystycznej dzięki mojej córce, która jako kilkuletnie dziecko zaczęła tworzyć małe figurki-zabawki. Kilka lat później materiał ten powrócił do mnie jako naturalny sposób materializowania wewnętrznych obrazów. Sam proces filcowania ma dla mnie wymiar skupienia i wyciszenia — pozwala odłączyć się od nadmiaru bodźców.

Moje prace mają swoje źródło w codzienności. Prowadząc „codziennik rysunkowy” zapisuję emocjonalne obrazy ciała. Z wybranych rysunków powstają trójwymiarowe filcowe formy — ciało zabawki. Są dla mnie czymś jednocześnie bardzo nowym i bardzo starym: miękkimi obiektami niosącymi ślad pamięci, archetypów i relacji. Moje archiwum wykorzystuję także w obrazach, czy piaskowych rzeźbach, do których wracam cyklicznie.

W nieskrępowanej przyjemności i zabawie uruchamia się proces kreacji, dlatego bliska jest mi myśl Johana Huizingi, że zabawa poprzedza kulturę. Traktuję ją jako archaiczną siłę pozwalającą oswojać świat, budować relacje, łagodzić lęk i tworzyć poczucie bezpieczeństwa. Zabawa jest dla mnie wejściem do rzeczywistości, która jeszcze nie istnieje materialnie, ale istnieje już w sferze wewnętrznej i domaga się nadania formy.

*Ciało zabawki*

*Maja Krysiak*

Maja Krysiak  
instalacja "Mamy zabawki" 2026  
Ciałozabawki  
film



Tytuł projektu nawiązuje do znanej sieci sklepów „Toys’R’Us”, co w ironicznym tłumaczeniu można odczytać jako „Mamy zabawki”. Ta gra językowa stała się dla mnie punktem wyjścia do refleksji nad kobiecą cielesnością i społecznym oczekiwaniem bycia opiekuńczą, dostępną i „miłą”. Interesuje mnie, w jaki sposób współczesne ciała — szczególnie kobiece — nadal bywają traktowane jak obiekty służące zaspokajaniu potrzeb innych. W takiej narracji zabawka funkcjonuje na granicy opieki i opresji. Nie jest jedynie przedmiotem — staje się obiektem przejściowym, nośnikiem emocji i relacji między człowiekiem a światem.

Maja Krysiak  
instalacja "Mamy zabawki" 2026  
Ciało zabawki  
filc



Maja Krysiak  
instalacja "Mamy zabawki" 2026  
Ciało zabawki  
filc



# *Kamila Stovrag*



Artystka wizualna. Ukończyła z wyróżnieniem Wydział Malarstwa Akademii Sztuk Pięknych im. Jana Matejki w Krakowie. W 2024 uzyskała dyplom w pracowni prof. Witolda Stelmachniewicza. Aneks do pracy dyplomowej zrealizowała w pracowni prof. Iwony Demko. Ważnym okresem w jej edukacji był roczny pobyt na wymianie studenckiej Erasmus w Akademii Sztuk Pięknych we Wiedniu.

“W mojej praktyce skupiam się przede wszystkim na malarstwie i rzeźbie. Tematami, które poruszam w sztuce są ekologia, hydrofeminizm i spekulatywne wizje przyszłości. Inspiruję się wodą, która jest medium relacji i łączy ciała ludzkie z tymi niehumanicznymi i prowokuje do myślenia opartego na płynności, przenikaniu i rozpuszczeniu granic. Wyobrażam sobie świat bazujący na empatycznych sposobach myślenia o relacji człowieka ze środowiskiem naturalnym.

Moje prace traktuję jak przestrzeń współistnienia. Mieszają się w nich formy organiczne z tymi geometrycznymi, kształty przechodzą w siebie, a gradienty są miękkie. Często to światło buduje kompozycje w obrazie, a intensywność wizualna, konkuruje z poczuciem niepewności. W obrazach łączę skalę mikro i makro, osobiste i kosmiczne. Przywołuję doświadczenie bólu tego cielesnego jak i planetarnego – ten motyw występuje też w moich rzeźbach. W ten sposób podejmuję temat kruchości współczesnych systemów oraz potrzeby empatii międzygatunkowej.

Moja twórczość wyrasta ze złości i rozczarowania kondycją współczesności, ale także z nadziei. W myśleniu wodą dostrzegam możliwość odrodzenia, rozpuszczania granic i odzyskiwania wiary w przyszłość”.

*Kamila Stovrag*

Kamila Stovrag  
Nie do uniesienia 2026  
technika mieszana  
270 x 250 x 200 cm



Kamila Stovrag  
Nie do uniesienia 2026  
technika mieszana  
270 x 250 x 200 cm



Rzeźba „*Nie do uniesienia*” porusza temat bólu cielesnego i planetarnego rozumianego jako cierpienie Planety związane z katastrofą klimatyczną, jak i bólu fizycznego wpisanego w ludzkie ciało. Perspektywa ta ma dla mnie również wymiar osobisty, związany z doświadczeniem choroby przewlekłej. Podstawą rzeźby jest ciężki, organiczny gład przywodzący na myśl postapokaliptyczną planetę lub powierzchnię księżyca. Z tej masy wyłania się metaliczna, zdeformowana postać o niejednoznacznie antropomorficznym charakterze, przypominająca formy znane z literatury science fiction, m.in. twórczości Stanisława Lema. W centrum znajduje się skręcony, metalowy element, zawieszony niczym serce, symbolizujący punkt koncentracji bólu.



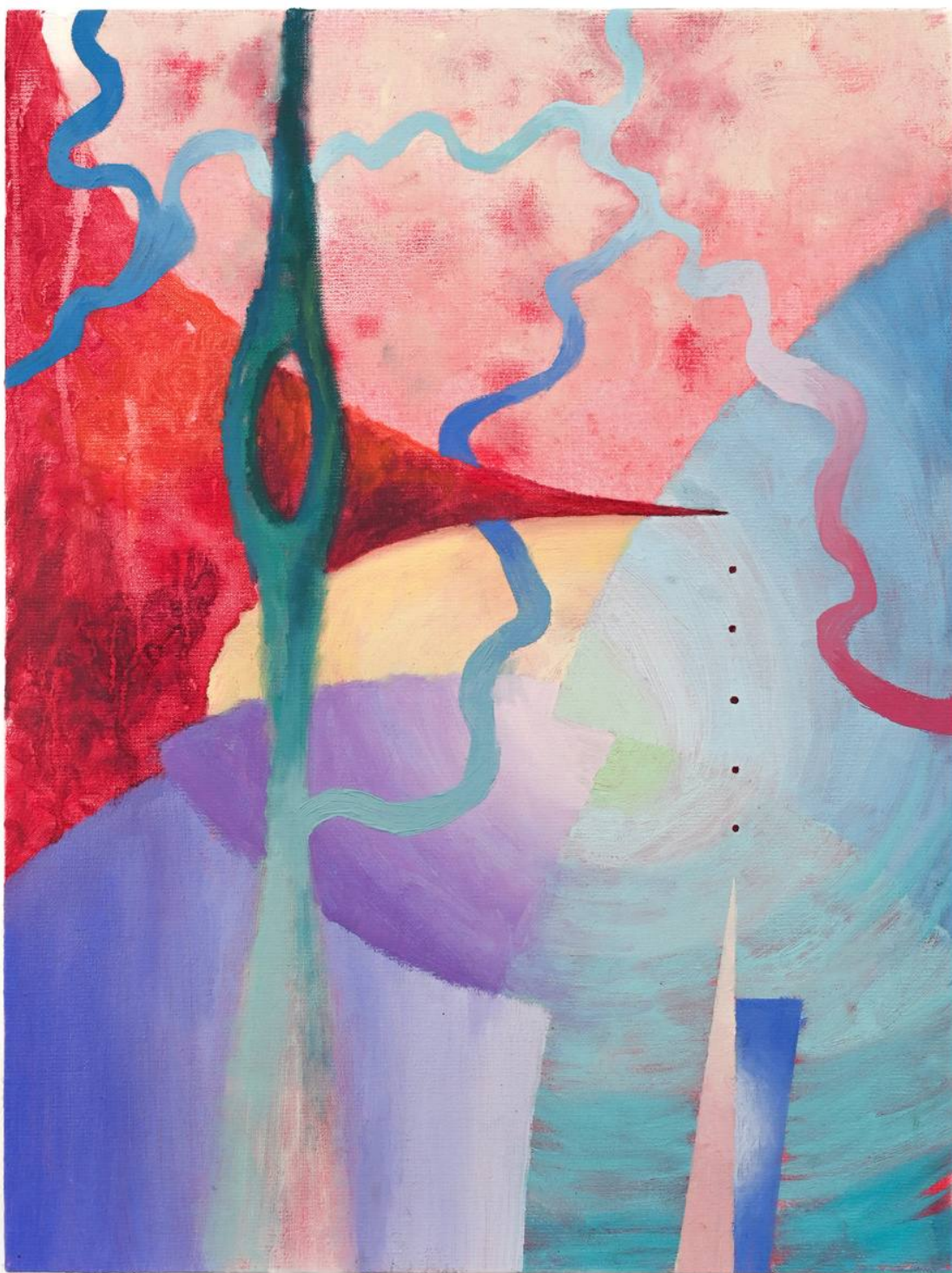
Kamila Stovrag  
Nie do uniesienia 2026  
technika mieszana  
270 x 250 x 200 cm

Kamila Stovrag  
Kierunek Napięcia 2026  
olej / płótno  
40 x 30 cm



Kamila Stovrag  
Kierunek Napięcia 2026  
olej / płótno  
40 x 30 cm

Intuicyjna kompozycja, w której wstęgowa forma niczym  
rzeka spaja organiczne pulsujące tło, wprowadzając  
napięcie między cielesnością a chłodną, syntetyczną formą.



Kamila Stovrag  
Daleko ponad Ziemią 2026  
olej / płótno  
100 x 130 cm



Obraz przedstawia dwie świetliste formy uchwycone w uścisku ciemnoczerwonych, organicznych struktur przypominających jednocześnie korzenie i napięte włókna mięśni. To obraz nacisku: powolnego, nieustannego zgniatania, w którym zapisuje się cierpienie planety i ból niehumanicznych ekosystemów.

Jednocześnie kule można czytać jako ciało, czyli miejsce kumulacji chronicznego, fizycznego bólu. Pastelowa, niemal łagodna kolorystyka wchodzi w napięcie z ukrytą przemocą, rozgrywającą się pod powierzchnią.

Praca splata skalę osobistą i planetarną, sugerując wspólnotę odczuwania, w której granica między ciałem a środowiskiem zaczyna się rozpuszczać.

Kamila Stovrag  
Daleko ponad Ziemią 2026  
olej / płótno  
100 x 130 cm



Kamila Stovrag  
*Liquid Reality* 2026  
olej / płótno  
30 x 20 cm

Obraz odnosi się do wodnego środowiska jako warunku rozwoju życia. Formy przypominające owoadnie przywołują wczesny etap kształtowania organizmu oraz jego związek z płynnym, „wewnętrznym” środowiskiem. Centralna, rozgałęziąca się struktura przywołuje na myśl zarówno układ biologiczny, jak i formę cielesną, z której wypływa substancja o ambiwalentnym charakterze jednocześnie odżywczym i skażonym. Obraz wskazuje na napięcie między opieką a dziedziczeniem, ujawniając, że wraz z karmieniem przekazywane są także skutki środowiskowych zanieczyszczeń.



Kamila Stovrag  
Migotliwy przepływ 2026  
olej / płótno  
160 x 120 cm



Kamila Stovrag  
Emitting 2026  
olej / płótno  
30 x 20 cm



Kamila Stovrag  
Geometria wody  
olej / płótno  
30 x 40 cm



Kamila Stovrag  
Rozproszone ciało /  
*Diffuse Body* 2026  
olej / płótno  
40 x 30 cm

Niewielka kompozycja przedstawiająca rozproszoną formę ciała, rozbitą przez ostre podziały geometryczne. Fragmenty układają się w system przypominający sieć kanałów lub przepływów, jakby wnętrze ciała zostało ujawnione i przekształcone w strukturę hydrologiczną.



Kamila Stovrag  
The Ladder 2026  
olej / płótno  
30 x 20 cm

Surrealna kompozycja, w której przekształcone formy cielesne i krajobrazowe tworzą niejednoznaczną przestrzeń. Motyw ust i pionowej drabinki wprowadza wątek przejścia i orientacji.





Kamila Stovrag  
The Ladder 2026  
olej / plótno  
30 x 20 cm



Aspekty Gallery

[aspektygallery.pl](http://aspektygallery.pl)  
[info@aspektygallery.pl](mailto:info@aspektygallery.pl)

Aleje Ujazdowskie 16  
Warszawa

śr./czw./pt. 12 — 19  
sob. 14 — 18