



المعهد القومي للحكومة  
والتنمية المستدامة  
National Institute for Governance  
& Sustainable Development



# مصر في مؤشرات ريادة الأعمال والابتكار العالمية: تقرير تشخيصي - مراجعة 2025

نوفمبر 2025

## جدول المحتويات

٦.....	مقدمة
٧.....	١. مؤشرات ريادة الأعمال والابتكار: نظرة عامة على المنهجية
٧.....	١.١. مؤشر الابتكار العالمي
٩.....	١.٢. مؤشر السياق الوطني لريادة الأعمال
١٠.....	١.٣. بيئة الشركات الناشئة العالمية
١١.....	٢. مكانة مصر في السياق العالمي
١١.....	٢.١. مؤشر الابتكار العالمي
١٢.....	٢.٢. مؤشر السياق الوطني لريادة الأعمال
١٣.....	١.٣. بيئة الشركات الناشئة العالمية
١٤.....	٣. مكانة مصر في السياق الإقليمي
١٤.....	٣.١. مؤشر الابتكار العالمي
١٥.....	٣.٢. مؤشر السياق الوطني لريادة الأعمال
١٦.....	التوصيات والاستنتاجات
١٨.....	الملحق: وصف متغيرات المؤشرات

## قائمة الأشكال

الشكل ١: مؤشر الابتكار العالمي (٢٠١٩-٢٠٢٤)

الشكل ٢: درجات وترتيب مصر في مؤشر السياق الوطني لريادة الأعمال (٢٠١٨-٢٠٢٤)

الشكل ٣: بيئة الشركات الناشئة العالمية (٢٠٢٠-٢٠٢٥)

الشكل ٤: اتجاهات درجات شمال أفريقيا وغرب آسيا في مؤشر الابتكار العالمي (٢٠١٩-٢٠٢٤)

الشكل ٥: مقارنة إقليمية لدرجات مؤشر السياق الوطني لريادة الأعمال (٢٠١٨-٢٠٢٥)

**الدكتورة/ شريفة شريف**  
**المديرة التنفيذية للمعهد القومي**  
**للحكومة والتنمية المستدامة**



يلتزم المعهد القومي للحكومة والتنمية المستدامة (NIGSD) بتعزيز مبادئ الحكومة الرشيدة، والتي تُعدّ أساسًا لتحقيق رؤية مصر ٢٠٣٠ وتحقيق أهداف التنمية المستدامة للأمم المتحدة. وتستند رؤية المعهد إلى دعم وتعزيز وتطوير نظم الحكومة التي تُسهم في التنمية المستدامة والتنافسية. وفي هذا السياق، يُدرك المعهد الدور الحيوي الذي تلعبه الشركات الناشئة في خلق فرص جديدة، لا سيما في الاقتصادات النامية، حيث تُعدّ هذه الشركات محركات رئيسية للابتكار ومصدرًا للحلول الإبداعية للتحديات المحلية الملحة. كما تُسهم الشركات الناشئة بشكل كبير في بناء بيئة أعمال تنافسية، مدفوعةً بالأفكار والمنتجات المبتكرة لرواد الأعمال، ما يفتح أسواقًا جديدة ويولّد فرصًا اقتصادية غير مسبوقة. وعلاوة على ذلك، تلعب الشركات الناشئة دورًا محوريًا في خلق وظائف عالية الجودة، خاصة للشباب الماهر، مما يحسّن نتائج سوق العمل ويُسهم في تشكيل رؤية اقتصادية كلية ديناميكية يقودها الشباب.

وفي ظل الجهود المستمرة التي تبذلها الحكومة المصرية لدفع عجلة النمو والتنمية الاقتصادية، تأتي ريادة الأعمال والابتكار في طليعة هذه الجهود، إذ يُعتبران ركيزتين أساسيتين لتحفيز التنمية الاقتصادية، وتوفير فرص العمل، ودعم ظهور قطاعات اقتصادية جديدة، وتعزيز قدرة الاقتصاد على الصمود أمام الصدمات الخارجية. وقد شهدت الفترة الأخيرة زيادة ملحوظة في عدد الشركات الناشئة التي تم تأسيسها في مصر، إلى جانب ارتفاع حماس الشباب لإطلاق مشروعاتهم الخاصة. ويمكن لهذا الاتجاه أن يعزز بشكل كبير القدرات الاقتصادية للبلاد، شريطة توفر بيئة داعمة لرعاية رواد الأعمال بأفكار مبتكرة وجديدة.

وفي هذا الإطار، يصبح من الضروري مراقبة موقع مصر في المؤشرات العالمية باستخدام معايير دولية موثوقة، إذ تتيح هذه المؤشرات تتبع نتائج الإصلاحات الوطنية، ومراقبة تطور منظومة ريادة الأعمال، ورصد الإنجازات والمجالات التي تتطلب تحسينًا. ويقدم تقرير "مصر في مؤشرات ريادة الأعمال والابتكار العالمية: تقرير تشخيصي - مراجعة ٢٠٢٥" تقييمًا حديثًا وشاملاً لموقع مصر ضمن مشهد الابتكار وريادة الأعمال العالمي، من خلال مقارنة الأداء الوطني مع نظرائه عالميًا وإقليميًا. ومن ثم، يعمل التقرير كمرجع توجيهي، موفرًا لصانعي السياسات وأصحاب المصلحة رؤى واضحة قائمة على الأدلة لتعزيز الإمكانيات الريادية لمصر والتقدم نحو اقتصاد أكثر تنافسية ومرونة.

## الدكتورة/ هبة مدحت زكي مديرة مركز ريادة الأعمال والابتكار في مصر (EEIC)



في ظل الاهتمام الكبير الذي توليه الحكومة المصرية للاستدامة والابتكار، تأسس مركز مصر لريادة الأعمال والابتكار (EEIC) تحت مظلة المعهد القومي للحكومة والتنمية المستدامة في يونيو ٢٠٢٣ كأحد مراكز التميز. وتشهد مجالات الاستدامة وريادة الأعمال تداخلاً متزايداً، حيث يعمل رواد الأعمال كمحفزين للتغيير الإيجابي من خلال تطوير حلول مبتكرة للتحديات البيئية والاجتماعية. وتشمل هذه الحلول تقنيات الطاقة المتجددة وأساليب تقليل النفايات، مع خلق فرص أعمال جديدة في الوقت نفسه. ومن خلال تبني الاستدامة، لا يساهم رواد الأعمال في صحة الكوكب فحسب، بل يفتحون أيضاً آفاقاً جديدة للنمو والنجاح. وتتيح هذه العلاقة التفاعلية بين الاستدامة وريادة الأعمال مستقبلاً أكثر ازدهاراً ومسؤولية.

وعلاوة على ذلك، تعمل ريادة الأعمال كمحرك أساسي للنمو الاقتصادي. ومن خلال تمكين الأفراد لتطوير أفكار مبتكرة وإطلاق أعمال جديدة، يتم تعزيز بيئة ديناميكية وتنافسية. وتساهم هذه الشركات الناشئة في خلق وظائف جديدة، وإطلاق منتجات وخدمات مبتكرة، وغالباً ما تحدث تحولاً في الصناعات القائمة، مما يؤدي إلى زيادة الكفاءة والإنتاجية. كما يلهم نجاح رواد الأعمال الآخرين، محدثاً تأثيراً مضاعفاً يشجع على المزيد من الابتكار والنشاط الاقتصادي.

لذلك، يُعدّ تعزيز ريادة الأعمال في مصر أمراً بالغ الأهمية لتحقيق النمو الاقتصادي وتوفير فرص العمل. وعلى الرغم من عدم اليقين الاقتصادي العالمي، يظل مشهد الشركات الناشئة في مصر نابضاً بالحياة، مع تركيز على التوسع المحلي والابتكار في قطاعات مثل الموضة المستدامة، والتكنولوجيا المالية (FinTech)، والتعليم التكنولوجي (EdTech). ويضع الروح الريادية لمصر، إلى جانب بيئة داعمة، البلاد على طريق التقدم المستمر في مشهد الشركات الناشئة المتطور باستمرار.

تماشياً مع مهامه، يصدر مركز مصر لريادة الأعمال والابتكار (EEIC) تقرير "مصر في مؤشرات ريادة الأعمال والابتكار العالمية: تقرير تشخيصي -مراجعة ٢٠٢٥" كجزء من مهمته لتعزيز البحث السياسي القائم على الأدلة وتنمية منظومة ريادة أعمال ديناميكية. وبناءً على ما تم تقديمه في نسخة ٢٠٢٤ التي سلطت الضوء على موقع مصر في المؤشرات الدولية لريادة الأعمال والابتكار، يقدم هذا الإصدار أحدث البيانات مع وضع أداء مصر في السياقين العالمي والإقليمي. ويُعدّ الرصد الدوري لهذه المؤشرات أمراً بالغ الأهمية، ليس فقط لتقييم التقدم السنوي، ولكن أيضاً لتحديد الاتجاهات طويلة المدى التي تكشف عن مجالات التقدم والتحديات المستمرة. ومن خلال تقديم رؤى واضحة قائمة على البيانات، يدعم التقرير تطوير الاستراتيجيات الوطنية، ويوجه قرارات الاستثمار، ويُمكن رواد الأعمال، لضمان أن الروح الريادية المتنامية في مصر تتزامن مع سياسات مستنيرة وبيئة داعمة.



## مقدمة

في ظل التطور المتسارع للأنظمة البيئية الحديثة وتعقيدها، تُعدّ ريادة الأعمال محركًا رئيسيًا للنمو الاقتصادي والابتكار والمرونة، لا سيما في الاقتصادات الناشئة. ووفقًا لمنظمة التعاون الاقتصادي والتنمية (OECD)، تُعزز ريادة الأعمال الإنتاجية وتخلق فرص العمل وتحفز الابتكار وتدعم التحول الهيكلي من خلال طرح منتجات وخدمات ونماذج أعمال جديدة (٢٠٢٥). ومع ذلك، لا يعمل النشاط الريادي بمعزل عن غيره؛ بل يتأثر بشكل كبير بالنظام البيئي الريادي الأوسع الذي يشمل المؤسسات والتمويل والأسواق والبنية التحتية والمواهب والمعرفة. تُمكن هذه المكونات مجتمعةً نتائج ريادة الأعمال أو تُقيدها.

مع تزايد أهمية مفهوم منظومات ريادة الأعمال عالميًا، اعتمدت الدول بشكل متزايد على أدوات التشخيص والقياس لتوجيه عملية وضع السياسات. تساعد هذه الأدوات على تقييم أداء هذه المنظومات، ورصد التقدم المحرز، وتصميم تدخلات هادفة قائمة على الأدلة. من بين هذه الأدوات مجموعة متنوعة من المؤشرات العالمية والقطرية التي تقيس جوانب مختلفة من بيئات ريادة الأعمال والابتكار.

في هذا السياق، برزت مصر كواحدة من أكثر مراكز ريادة الأعمال نشاطًا في المنطقة. ووفقًا لتقرير النظام البيئي للشركات الناشئة لعام ٢٠٢٥، احتلت مصر المرتبة ٦٥ عالميًا، وسجلت معدل نمو سنوي للنظام البيئي بنسبة ٢٢٪، وجذبت ٢٨١,٦ مليون دولار أمريكي من تمويلات الشركات الناشئة، وهي موطن ٥٦٣ شركة ناشئة تمثل ما يقرب من ٦٨٪ من جميع الشركات الناشئة في شمال إفريقيا في عام ٢٠٢٤. تعكس هذه المؤشرات الإمكانيات القوية للنظام البيئي المصري، والذي يدعمه أيضًا التعداد السكاني الكبير للبلاد، والبنية التحتية الرقمية المتوسعة، ومجموعة متنامية من المواهب الشابة والماهرة. كما شهدت تحسينات ملحوظة في نشاط رأس المال المخاطر، وآليات الدعم الحكومي، وظهور الشركات الناشئة التي تعتمد على التكنولوجيا، بما يتماشى مع الاستراتيجيات الوطنية الأوسع للابتكار والتحول الرقمي. ومع ذلك، لا تزال هناك تحديات مستمرة، مثل التعقيد التنظيمي، ومحدودية الوصول إلى الأسواق العالمية، ونقص تمثيل النساء في ريادة الأعمال عالية التقنية (OECD, ٢٠٢٥).

لفهم بيئة ريادة الأعمال في مصر بشكل أفضل في ظل هذا المشهد العالمي، نشرت مركز مصر لريادة الأعمال والابتكار (EEIC) تقريرًا تشخيصيًا لأول مرة عام ٢٠٢٤. ودرس التقرير ٢٧ مؤشرًا لريادة الأعمال والابتكار، منها ١٥ مؤشرًا عالميًا و١٢ مؤشرًا وطنيًا. وقد اختيرت هذه المؤشرات بناءً على سمعة جهة النشر، وشفافية البيانات والمنهجية، والإشارة إلى هذه المؤشرات في وثائق أخرى منشورة. تُقيّم المؤشرات العالمية بيئة ريادة الأعمال والابتكار بشكل عام عبر الدول، بينما تُركز المؤشرات الوطنية على دول محددة وتُقدم تحليلًا أكثر تفصيلًا لأدائها. وتختلف هذه المؤشرات من حيث قياساتها ومؤشراتها الفرعية ومنهجياتها.

تتكون معظم مؤشرات ريادة الأعمال والابتكار من مؤشرات فرعية تغطي أبعادًا مختلفة. على سبيل المثال، قد تشمل المؤشرات الفرعية مقاييس النشاط الريادي، والوصول إلى التمويل/رأس المال، ومدخلات الابتكار مثل نفقات البحث والتطوير، ومخرجات الابتكار مثل براءات الاختراع.

تعتمد هذه المؤشرات عادةً على تحليل مجموعة واسعة من البيانات المتعلقة بريادة الأعمال والابتكار، حيث يمكن الحصول على مجموعات البيانات من مختلف المنظمات الدولية والهيئات الحكومية والمؤسسات الأكاديمية واستطلاعات القطاع الخاص. وتستخدم المؤشرات غالبًا أساليب إحصائية متنوعة

لتجميع البيانات وإصدار درجات أو تصنيفات مركبة.

يقدم هذا التقرير لعام ٢٠٢٥ لمحةً مُحدثةً عن وضع مصر ضمن أهم مؤشرات ريادة الأعمال والابتكار العالمية. ويستند التقرير إلى تقرير التشخيص لعام ٢٠٢٤، مُركّزًا تحديدًا على المؤشرات الثلاثة التي تُواصل إصدار بيانات مُحدثة على مستوى الدولة، وتُغطي مصر باستمرار: مؤشر الابتكار العالمي (Innovation Global Index)، ومؤشر ريادة الأعمال العالمي (Index Entrepreneurship Global)، ومؤشر السياق الوطني لريادة الأعمال (Index Context Entrepreneurship National). ومن خلال مقارنات عالمية وإقليمية، يُسلط التقرير الضوء على تطور منظومة ريادة الأعمال في مصر خلال العام الماضي، مُحددًا مجالات التقدم الرئيسية والتحديات المُستمرة.

يتألف هذا الاستعراض من ثلاثة أجزاء رئيسية. أولًا، يُقدم نظرة عامة على المؤشرات العالمية والقطرية، بما في ذلك منهجيتها وتركيبها. ثانيًا، يدرس موقع مصر في أهم مؤشرات ريادة الأعمال والابتكار الدولية، مُسلّطًا الضوء على تصنيفاتها العالمية. وأخيرًا، يتبنى منظورًا إقليميًّا، مُقيّمًا أداء مصر مقارنةً بالدول المُناظرة في منطقة الشرق الأوسط وشمال أفريقيا، وفي جميع أنحاء أفريقيا.

## مؤشرات ريادة الأعمال والابتكار: نظرة عامة على المنهجية

يتطلب فهم أداء مصر في مؤشرات ريادة الأعمال والابتكار الاعتماد على معايير مرجعية موثوقة ومعترف بها دوليًا. وبعبارةٍ أخرى، يُبلّغ عنها الدولة، يُركز تقرير ٢٠٢٥ على ثلاثة مؤشرات رئيسية: مؤشر الابتكار العالمي، ومؤشر ريادة الأعمال العالمي، ومؤشر السياق الوطني لريادة الأعمال. يُقدّم كل مؤشر من هذه المؤشرات منظورًا مُتميزًا ومتكاملًا: أداء الابتكار، والقدرة الريادية، والسياق الأوسع.

قبل عرض منهجية كل مؤشر وتحليل وضع مصر، من المهم توضيح معايير اختيارها. وقد تم اختيار مؤشر الابتكار العالمي، ومؤشر ريادة الأعمال العالمي، ومؤشر السياق الوطني لريادة الأعمال نظرًا لشهرة هذه المؤشرات الواسعة، وتحديثها المستمر، وشموليتها في تغطية مصر. وتشكل هذه المؤشرات مجتمعةً إطارًا متينًا لتقييم نقاط القوة والضعف في منظومة ريادة الأعمال المصرية مقارنةً بنظيراتها عالميًا وإقليميًا.

## ١.١ مؤشر الابتكار العالمي

### نظرة عامة

يُصدر مؤشر الابتكار العالمي سنويًا عن المنظمة العالمية للملكية الفكرية (WIPO)، ويُعدّ المعيار الأكثر استخدامًا عالميًا لقياس أداء الابتكار. منذ إصداره العام الأول عام ٢٠١١، توسّع المؤشر ليشمل ١٣٣ اقتصادًا، ويشمل الآن أيضًا أفضل ١٠٠ تجمع للعلوم والتكنولوجيا عالميًا. يتبنى مؤشر الابتكار العالمي رؤيةً شاملةً للابتكار تتجاوز الطفرات التكنولوجية لتشمل نماذج الأعمال، وفي أحدث إصدار له، أخذ الابتكار الاجتماعي في الاعتبار.

## التكوين والمنهجية

يتمحور مؤشر الابتكار العالمي حول مؤشرين فرعيين رئيسيين، هما: مؤشر مدخلات الابتكار ومؤشر مخرجات الابتكار. يتألف مؤشر المدخلات من خمسة ركائز أساسية: المؤسسات، ورأس المال البشري والبحث، والبنية التحتية، وتطور السوق، وتطور الأعمال، بينما يغطي مؤشر المخرجات ركيزتين أساسيتين، هما مخرجات المعرفة والتكنولوجيا، والمخرجات الإبداعية. وينقسم كل من هذه الركائز السبعة إلى ثلاثة ركائز فرعية، تتشكل بدورها من مؤشرات متعددة. وبالتالي، يحتوي الإطار على ٧٨ مؤشرًا، مع تغير العدد قليلًا من سنة لأخرى، حيث تُجري المنظمة العالمية للملكية الفكرية تحسينات منهجية، بإضافة أو إزالة أو دمج مقاييس تعكس تطور ديناميكيات الابتكار.

وتعتمد المؤشرات على مصادر متعددة، حيث تقوم المنظمة العالمية للملكية الفكرية بجمع مجموعات البيانات الخاصة بها واستكمالها بمؤشرات من استطلاع رأي المديرين التنفيذيين للمنتدى الاقتصادي العالمي واستطلاع الخبراء الوطنيين لرصد ريادة الأعمال العالمية.

من أجل بناء المؤشر، في البدء تُطَبَّع المؤشرات البالغ عددها ٧٨ على مقياس من ٠ إلى ١٠ باستخدام طريقة الحد الأدنى والحد الأقصى. ثم يتم حساب الركائز الفرعية من خلال المتوسطات المرجحة، على أن تحمل جميع المؤشرات وزنًا متساويًا (١) ما لم يتم العثور على مؤشرين مرتبطين ارتباطًا وثيقًا (ارتباط مطلق أعلى من ٠,٩٥)، وفي هذه الحالة يتم تعيين نصف الوزن (٠,٥) لكل منهما لمنع التعدد الخطي<sup>١</sup>. في عام ٢٠٢٤، لم تستوف أي مؤشرات هذا الشرط، لذلك تم الاحتفاظ بها جميعًا بالوزن الكامل. يتم بعد ذلك حساب الركائز السبعة من الركائز الفرعية باستخدام نفس طريقة المتوسط المرجح. يتم الحصول على المؤشر الفرعي لمدخلات الابتكار كمتوسط بسيط للركائز الخمس الأولى، بينما يكون المؤشر الفرعي لمخرجات الابتكار هو المتوسط البسيط للأخيرين. ثم يتم حساب درجة GII النهائية كمتوسط بسيط لمؤشري المدخلات والمخرجات الفرعيين<sup>٢</sup>.

في نسخة ٢٠٢٤، ظلت الاقتصادات الأعلى تصنيفًا هي سويسرا والسويد والولايات المتحدة، تليها سنغافورة والمملكة المتحدة، بينما حافظت مصر على مكانتها في المرتبة ٨٦ من بين ١٣٣ اقتصادًا، وهو نفس ترتيبها في عام ٢٠٢٣.

في حين أن مؤشر الابتكار العالمي لا يزال أداة شائعة الاستخدام لقياس أداء الابتكار، إلا أن منهجيته تعاني من بعض القيود الملحوظة. وتشير المنظمة العالمية للملكية الفكرية نفسها إلى أن التعديلات المتكررة على المؤشرات والمنهجية تُصعِّب مقارنة النتائج والتصنيفات على مر السنين، مما قد يجعل المؤشر متقلبًا. كما تُقر المنظمة بأن القيم المفقودة تُستبعد بدلًا من احتسابها، وهي ممارسة قد تُدخل تحيزًا في تصنيفات البلدان، وأن استخدام أوزان متساوية وقواعد تجميع ثابتة لا يُجسِّد تمامًا عدم اليقين المحيط بالقياس. وبعيدًا عن هذه القيود المُبلَّغ عنها ذاتيًا، طُرحت العديد من الانتقادات المستقلة، والتي يُظهر بعضها أن الاقتصادات متوسطة التصنيف حساسة بشكل خاص لهذه الخيارات المنهجية، حيث تتغير مواقعها بشكل كبير اعتمادًا على كيفية ترجيح المؤشرات وتجميعها (Alqararah, ٢٠٢٣).

<sup>١</sup> التعدد الخطي ظاهرة إحصائية حيث يكون هناك ارتباط وثيق بين متغيرين مستقلين أو أكثر، أي أنه يحدث عندما تكون هناك علاقة خطية قوية بين المتغيرات التنبؤية. يمكن الاطلاع على المنهجية بشكل أكثر تفصيلاً في [مؤشر الابتكار العالمي 2024](#)



## ١.٢. مؤشر السياق الوطني لريادة الأعمال

### نظرة عامة

يُصدر المرصد العالمي لريادة الأعمال مؤشر السياق الوطني لريادة الأعمال سنويًا لقياس جودة بيئة ريادة الأعمال في كل بلد. ويرصد المؤشر مدى دعم الظروف الوطنية لرواد الأعمال، ويتيح إجراء مقارنات بين مختلف الاقتصادات. منذ إنطلاقه عام ٢٠١٨، أصبح هذا المؤشر سمةً أساسيةً في تقارير المرصد العالمي لريادة الأعمال، وأداةً مرجعيةً واسعةً في مناقشات سياسات ريادة الأعمال.

### التكوين والمنهجية

ينشر المرصد العالمي لريادة الأعمال مؤشر السياق الوطني لريادة الأعمال سنويًا ، ويُقيّم المؤشر ١٣ شرطًا إطراريًا لريادة الأعمال تعكس معًا نقاط القوة والضعف في سياق ريادة الأعمال في أي بلد. تشمل هذه الشروط:

- البيئة المالية المتعلقة بريادة الأعمال؛
- سهولة الوصول إلى التمويل الريادي؛
- السياسات الحكومية الملموسة، والأولويات، والدعم؛
- السياسات الحكومية والبيروقراطية والضرائب؛
- برامج الحكومة؛
- مستوى التعليم الريادي في المرحلتين الابتدائية والثانوية،
- مستوى التعليم الريادي في التعليم المهني والتقني، وفي التعليم الجامعي والدراسات العليا؛
- مستوى نقل البحث والتطوير؛
- الوصول إلى البنية التحتية المهنية والتجارية؛
- ديناميكيات السوق الداخلية؛
- أعباء السوق الداخلية؛
- البنية التحتية المادية العامة والوصول إلى الخدمات؛ و
- المعايير الثقافية والدعم المجتمعي.

يُقيّم كلٌّ من شروط بيئة ريادة الأعمال الثلاثة عشر من خلال مجموعة من المتغيرات التي يقيسها مؤشر السياق الوطني لريادة الأعمال. يُقيّم الخبراء كل متغير على مقياس من ٠ (ضعيف جدًا) إلى ١٠ (ممتاز)، ويُشكّل المتوسط الحسابي لهذه المتغيرات درجة كل شرط من شروط بيئة ريادة الأعمال. ثم يُحسب مؤشر السياق الوطني لريادة الأعمال كمتوسط بسيط لدرجات عوامل بيئة ريادة الأعمال الثلاثة عشر، مما يُنتج قيمة واحدة بين ٠ و١٠ تلخص جودة بيئة ريادة الأعمال في البلد<sup>٣</sup>.

<sup>٣</sup> يمكن العثور على مزيد من التفاصيل حول بناء المؤشر في تقرير [2025/2024 Monitor Entrepreneurship Global](https://monitor2025/2024 Monitor Entrepreneurship Global)

في أحدث إصدار له لعام ٢٠٢٤/٢٠٢٥، شمل مؤشر السياق الوطني لريادة الأعمال ٥٦ اقتصادًا. وكانت الدول الأعلى تصنيفًا هي الإمارات العربية المتحدة، وليتوانيا، وتايوان، والمملكة العربية السعودية، والهند. بينما احتلت مصر المرتبة ٤٠، بنتيجة ١٠/٤,٢. وبالمقارنة مع الإصدار السابق لعام ٢٠٢٢/٢٠٢٣، شملت الاقتصادات الرائدة الإمارات العربية المتحدة، والمملكة العربية السعودية، وتايوان، والهند، وهولندا، بينما احتلت مصر المرتبة ٣٢، بنتيجة ١٠/٤,٣.

يستخدم مؤشر السياق الوطني لريادة الأعمال على نطاق واسع، إلا أنه ينطوي على بعض القيود، إذ يتشكل بناءً على آراء الخبراء ويتأثر بالتغيرات في مشاركة الدول من سنة لأخرى، مما يحد من إمكانية المقارنة الدقيقة. واستكمالاً لذلك، يشير ريتفيلد وباتيل (٢٠٢٢) إلى مشاكل تتعلق بالموضوعية وضعف الدقة، موضحين أن اتساع فترات الثقة يجعل من الصعب تفسير كلٍّ من التصنيفات والتحولت السنوية بشكل موثوق.

### ١.٣. بيئة الشركات الناشئة العالمية

#### ملخص

تصدر Genome Startup تقرير بيئة الشركات الناشئة العالمية سنويًا منذ عام ٢٠١٢. وهو دليلٌ لأداء الابتكار، وحافزٌ لصانعي السياسات على تطوير استراتيجيات ريادة الأعمال والابتكار. ويُقيّم التقرير الأنظمة البيئية بدلًا من البلدان.

#### التكوين والمنهجية

يقوم المؤشر بقياس بيئة الشركات الناشئة من خلال ستة عوامل رئيسية:

- الأداء؛
- التمويل؛
- الوصول إلى السوق؛
- الموهبة والخبرة؛
- مدى الانتقال إلى الاعتماد على الذكاء الاصطناعي؛ و
- المعرفة

أضيف مؤخرًا عامل الانتقال إلى الذكاء الاصطناعي لرصد كيفية دعم الأنظمة البيئية لشركات الذكاء الاصطناعي الناشئة، مما يعكس دور الذكاء الاصطناعي كتقنية متعددة الأغراض تُحفّز النمو في مختلف القطاعات. يُقيّم كل عامل من العوامل الرئيسية الستة ويُمنح درجة من ١ إلى ١٠، حيث تُمثّل الدرجة ١ أدنى درجة والدرجة ١٠ أعلى درجة. في عام ٢٠٢٥، حلّت شركة Genome Startup أكثر من ٥ ملايين شركة في أكثر من ٣٥٠ نظامًا بيئيًا للشركات الناشئة عالميًا. استُمدّت البيانات من مصادر أولية جمعتها مباشرةً وعن طريق Pitchbook، بالإضافة إلى مصادر ثانوية، بما في ذلك Forbes وAPI GitHub ومنظمة التعاون الاقتصادي والتنمية والمنظمة العالمية للملكية الفكرية والبنك الدولي وTimesg Techboard وغيرها. يُستخدم متوسط مرجّح لدمج المتغيرات في مؤشرات؛ ثم تُجمع المؤشرات في مؤشرات فرعية، تُدمج في النهاية لتكوين المؤشر الرئيسي.

في عام ٢٠٢٥، أفضل البيئات الحاضنة هي وادي السيليكون (الولايات المتحدة)، ومدينة نيويورك (الولايات المتحدة)، ولندن (المملكة المتحدة)، بينما تحتل القاهرة (مصر) مرتبةً قويةً في منطقة الشرق الأوسط وشمال أفريقيا، حيث احتلت المركز الثالث من حيث قيمة تمويل الشركات الناشئة، والثاني من حيث عدد الصفقات. في النسخة السابقة لعام ٢٠٢٣، تصدرت البيئات الحاضنة الثلاث نفسها، بينما احتلت القاهرة المركز الحادي والخمسين بين ١٠٠ بيئة ناشئة حددتها Genome Startup.

## ٢- مكانة مصر في السياق العالمي

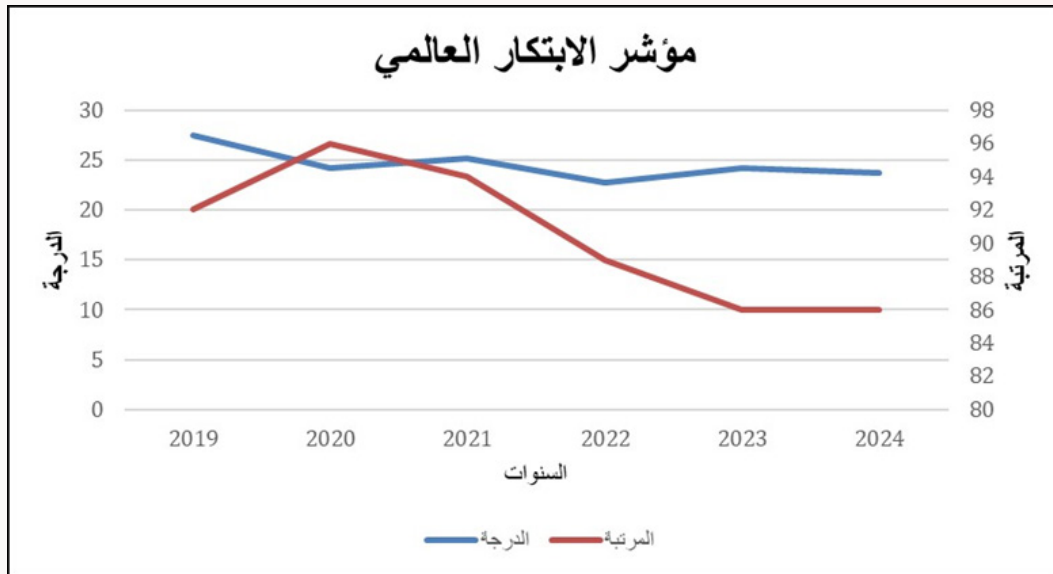
لتقييم المشهد الريادي الحالي في مصر، يُركز التحليل التالي على أداء مصر في أحدث مؤشرات ريادة الأعمال والابتكار العالمية. ويركز على ثلاثة مؤشرات: مؤشر الابتكار العالمي، ومؤشر السياق الوطني لريادة الأعمال، ومؤشر بيئة الشركات الناشئة العالمية، وقد أصدرت جميعها بيانات مُحدثة لعام ٢٠٢٥، ولا تزال تشمل مصر في تغطيتها. هذا التضمين، إلى جانب القدرة على إجراء مقارنات قيّمة، يجعلها المصادر الأكثر صلة لتقييم وضع مصر الحالي بحلول عام ٢٠٢٥.

في المقابل، تم استبعاد العديد من المؤشرات التي تم تضمينها في تقرير عام ٢٠٢٤ من التحليل الحالي بسبب نقص البيانات المحدثة. ويشمل ذلك مؤشر ريادة الأعمال العالمي، الذي توقف منذ عام ٢٠١٩، ومؤشر ماستركارد لريادة الأعمال للنساء (Entrepreneurs Women for Index Mastercard)، الذي يعود تاريخ أحدث بياناته المتاحة إلى عام ٢٠٢١. أما المؤشرات الأخرى، مثل مؤشر ريادة الأعمال النسائي (Female Index Entrepreneurship) والمؤشر المركب لرائدات الأعمال (Index Composite Entrepreneurs Women)، فقد تم إنتاجها في الأصل كتقييمات لمرة واحدة ولم يتم تحديثها منذ ذلك الحين. وبالمثل، تظل المؤشرات التي تم تطويرها أكاديميًا مثل مؤشر جودة ريادة الأعمال (Index Quality Entrepreneurship) ومؤشر ريادة الأعمال متعدد الأبعاد (Index Entrepreneurship Multidimensional) ثابتة، حيث تم تصميمها لأغراض البحث بدلاً من أن تكون أدوات قياس متكررة. ونتيجة لذلك، تركز النسخة الحالية على المؤشرات التي لا تزال نشطة ومحدثة وشاملة لأداء مصر في المشهد الريادي العالمي والإقليمي.

### ٢.١. مؤشر الابتكار العالمي

في إصدار ٢٠٢٤ من مؤشر الابتكار العالمي، احتلت مصر المرتبة ٨٦، محافظةً على مركزها الذي كانت عليه في عام ٢٠٢٣، مواصلةً تحسنها طويل الأمد من المرتبة ٩٢ في عام ٢٠١٩. ومع ذلك، انخفض مؤشر الابتكار العالمي لمصر إلى ٢٣,٧ في عام ٢٠٢٤، منخفضاً من ٢٤,٢ في عام ٢٠٢٣، وهو أقل بكثير من درجاتها في عامي ٢٠٢١ (٢٥,١) و٢٠١٩ (٢٧,٤٧). وخلال الفترة من ٢٠١٩ إلى ٢٠٢٤، شهد مؤشر مصر انخفاضاً تدريجياً، حتى مع تحسن ترتيبها بشكل مطرد، مما يشير إلى تحسن أداء مصر النسبي بين الدول النظيرة، على الرغم من ضعفه من حيث القيمة المطلقة. ويوضح الشكل ١ هذه الاتجاهات.

## الشكل (1) مؤشر الابتكار العالمي (2019-2024)



المصدر: تقارير مؤشر الابتكار العالمي (2019، 2020، 2021، 2022، 2023، و2024)

ينبغي تفسير هذا الرقم بحذر، إذ تُراجع منهجية مؤشر الابتكار العالمي سنويًا بإضافة مؤشرات جديدة ومصادر بيانات مُحدثة. وكما هو موضح في تقرير عام ٢٠٢٤، فإن هذا يحد من إمكانية المقارنة المباشرة بين السنوات، إذ يعتمد كل إصدار على إطاره المفاهيمي الخاص، ونطاق تغطيته المختلف للبيانات، وعينة البلدان، بالإضافة إلى التغييرات في المؤشرات الأساسية ومدى توافر البيانات.

على الرغم من هذه التحديات، حققت مصر إنجازًا رئيسيًا في مؤشر الابتكار العالمي ٢٠٢٤ بإدراج القاهرة ضمن أفضل ١٠ مجموعة للعلوم والتكنولوجيا في العالم، لتحل المرتبة ٩٥ عالميًا. ويمثل هذا أول مرة تدخل فيها مجموعة من شمال إفريقيا القائمة، مما يشير إلى تنامي قدرة مصر على البحث والابتكار. ووفقًا لمؤشر الابتكار العالمي ٢٠٢٤، فإن صعود القاهرة كمركز للعلوم والتكنولوجيا، حيث تنتج أكثر من ٢٣٠٠٠ منشور، وترتيبها الأول بين مجموعات العلوم والتكنولوجيا الإفريقية يعكس قوة قاعدة البحث في مصر. وتجسد جامعة القاهرة، التي تم تحديدها كمساهم رئيسي، الدور المركزي للمؤسسات الأكاديمية. هذه القدرة العلمية، عندما تقترن بالنية الريادية العالية في مصر، حيث يعبر ٤٧٪ من البالغين عن خطط لبدء عمل تجاري (OECD، ٢٠٢٥)، تخلق أرضًا خصبة لتعزيز الابتكار وترجمة الأبحاث إلى مشاريع ريادية، وخاصة بين طلاب الجامعات والخريجين الشباب.

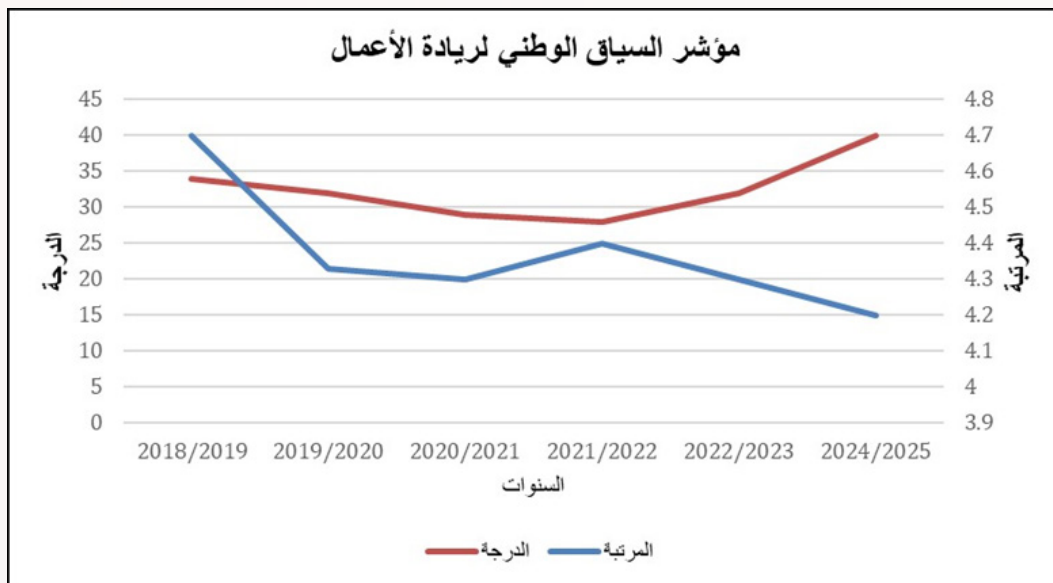
## ٢.٢ مؤشر السياق الوطني لريادة الأعمال

أظهرت نتيجة مصر في مؤشر السياق الوطني لريادة الأعمال مسارًا تنازليًا بشكل عام منذ عام ٢٠١٨/٢٠١٩. بدأت عند ٤,٧، وانخفضت إلى ٤,٣٣ في عام ٢٠٢٠/٢٠٢١، ثم استقرت حول ٤,٣ خلال عامي ٢٠٢٢/٢٠٢١ و٢٠٢٣/٢٠٢٢. علاوة على ذلك، في أحدث تقرير لعام ٢٠٢٤/٢٠٢٥، انخفضت نتيجة مصر إلى ٤,٢، مسجلةً أدنى نقطة في فترة السنوات الست. بالتوازي مع ذلك، تحسن ترتيب مصر العالمي في وقت مبكر من تلك الفترة، حيث ارتفع من المركز ٣٤ في عام ٢٠١٨/٢٠١٩ إلى المركز ٢٨ في عام ٢٠٢١/٢٠٢٢، لكنه انخفض منذ ذلك الحين إلى المركز ٣٢ في عام ٢٠٢٢/٢٠٢٣، والآن في المركز ٤٠ من بين ٥٦ دولة في عام ٢٠٢٤/٢٠٢٥. ويوضح الشكل ٢ هذه الاتجاهات.

يعكس هذا الانخفاض الأخير في كلٍّ من النتيجة والترتيب ضعفًا عامًا في تصورات بيئة ريادة الأعمال في مصر، مدفوعًا إلى حد كبير بالقيود الهيكلية، لا سيما في مجالي التعليم الريادي ونقل البحث والتطوير، اللذين ضنفا على أنهما ضعيفان في تقرير المرصد العالمي لريادة الأعمال لعام ٢٠٢٥. ولا تزال هذه النقاط الضعيفة تثقل كاهل بيئة ريادة الأعمال في مصر بشكل عام، على الرغم من الأداء القوي نسبيًا في مجالات مثل ديناميكيات السوق والبنية التحتية المادية.

تجدر الإشارة أيضًا إلى أن عدد الدول المدرجة في مؤشر السياق الوطني لريادة الأعمال يتغير سنويًا، مما قد يؤثر على التصنيفات المقارنة. لذا، يجب تفسير ترتيب مصر في عامي ٢٠٢٥/٢٠٢٤ مع مراعاة هذا الاختلاف، لا سيما وأن البلاد تتنافس الآن ضمن عينة أكبر وأكثر تنوعًا.

## الشكل (٢) نتائج وترتيب مصر في مؤشر السياق الوطني لريادة الأعمال (٢٠٢٤-٢٠١٨)



المصدر: تقارير المرصد العالمي لريادة الأعمال للأعوام 2018/2019، 2019/2020، 2020/2021، 2021/2022، 2022/2023، و 2024/2025.

## ٢.٣. بيئة الشركات الناشئة العالمية

بما أن Genome Startup تقيّم منظومات الشركات الناشئة بدلاً من الاقتصادات الوطنية، فإن تصنيفها يعكس مكانة مصر من خلال القاهرة فقط، المدينة الوحيدة التي شملها التحليل. وبناءً على ذلك، يأتي تصنيف مصر ضمن فئة المنظومات الناشئة.

في عام ٢٠٢٤، حققت مصر أقوى مركز لها على الإطلاق، حيث صنفت ضمن النطاق ٤١-٥٠ بين أفضل ١٠٠ منظومة ناشئة في العالم. ومع ذلك، في إصدار ٢٠٢٥، تراجع مركزها إلى النطاق ٧١-٨٠، مما يعكس انخفاضًا نسبيًا في الأداء. تشير هذه النطاقات إلى أن مصر وُضعت ضمن مجموعة ضمن المنظومة تشارك مستويات أداء متشابهة، دون تحديد ترتيب عددي.

من المهم تفسير هذه التحولات بحذر، إذ تُحدّث Genome Startup منهجيتها باستمرار. تشمل التغييرات الأخيرة مقاييس جديدة مثل الجاهزية للذكاء الاصطناعي، وتعريفات مُعدّلة لنشاط الشركات الناشئة، وشمول أوسع للشركات الناشئة التي تخرج من السوق والشركات الناشئة اليونيكورن. إضافةً إلى ذلك، قد تتغير مجموعة الأنظمة البيئية التي تُقيّم سنويًا، مما يجعل التصنيفات حساسة ليس فقط للأداء المحلي، بل أيضًا للمعايير العالمية المتطورة. ويوضح الشكل ٣ هذه الاتجاهات.



### الشكل (٣) بيئة الشركات الناشئة العالمية (٢٠٢٥-٢٠٢٠)



المصدر: بيئة الشركات الناشئة العالمية 2020، 2021، 2022، 2023، 2024، و2025

### ٣. مكانة مصر في السياق الإقليمي

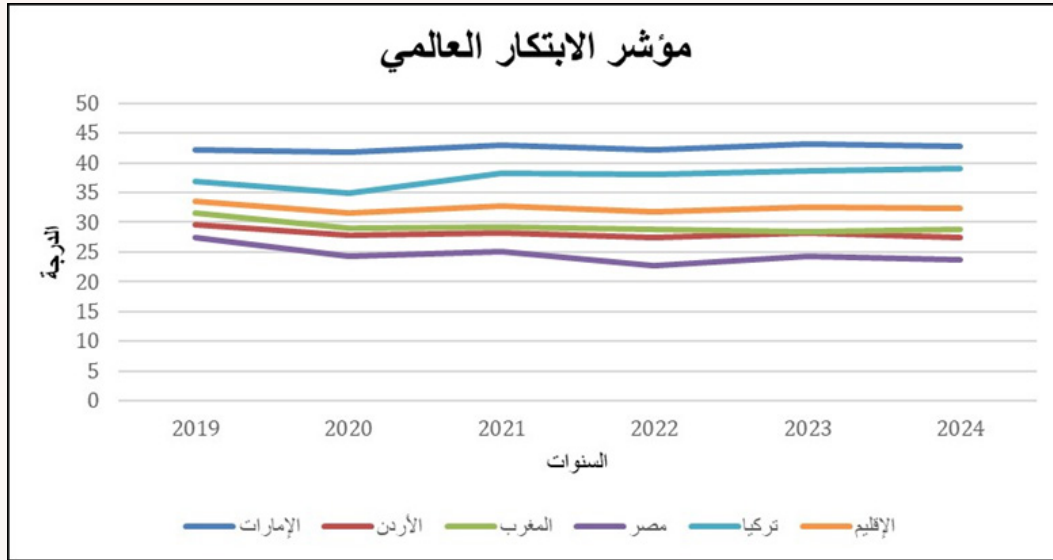
بينما تُقدم التصنيفات العالمية لمصر رؤية قيّمة حول وضعها العام في مجال ريادة الأعمال والابتكار، من المهم دراسة أدائها على المستوى الإقليمي. يُمكن تقييم مكانة مصر في شمال أفريقيا ومنطقة الشرق الأوسط وشمال أفريقيا عمقًا من مقارنتها بنظرائها في المنطقة الذين يواجهون تحديات وفرصًا مماثلة. لذلك، يستكشف القسم التالي مكانة مصر الإقليمية في مؤشرات ريادة الأعمال والابتكار الرئيسية.

#### ٣.١ مؤشّر الابتكار العالمي

وفقًا لتصنيف مؤشر الابتكار العالمي، تنتمي مصر إلى منطقة شمال أفريقيا وغرب آسيا<sup>٤</sup>. يوضح الشكل (٤) أداء مصر في مجال الابتكار مقارنةً بالعديد من نظيراتها في المنطقة خلال الفترة من ٢٠١٩ إلى ٢٠٢٤. وبينما تُظهر معظم دول المنطقة تقلبات في درجاتها في مؤشر الابتكار العالمي، فقد شهد مسار مصر العام تراجعًا، حيث انخفضت درجتها من ٢٧,٤٧ في عام ٢٠١٩ إلى ٢٣,٧ في عام ٢٠٢٤.

<sup>٤</sup> وتشمل المنطقة: الإمارات العربية المتحدة، وإسرائيل، والأردن، وقطر، والكويت، والبحرين، والمغرب، والمملكة العربية السعودية، والجزائر، وتونس، ومصر، وقبرص، وجورجيا، وعُمان، وتركيا، وأرمينيا، ولبنان، وأذربيجان.

## الشكل (٤) اتجاهات درجات شمال أفريقيا وغرب آسيا في مؤشر الابتكار العالمي (٢٠١٩-٢٠٢٤)



المصدر: تقارير مؤشر الابتكار العالمي (٢٠١٩، ٢٠٢٠، ٢٠٢١، ٢٠٢٢، ٢٠٢٣، و٢٠٢٤)

نسبيًا، لا تزال مصر متأخرة عن العديد من دول الجوار، بما في ذلك الأردن والمغرب وتركيا، وعن المتوسط الإقليمي. ورغم افتقار الأداء في المنطقة إلى نمط موحد، فقد تمكنت معظم الدول من الحفاظ على قدرتها الابتكارية أو تحسينها بشكل طفيف، بينما لم تتعاف مصر بعد إلى مستوياتها السابقة.

تسلط هذه الفجوة المستمرة الضوء على الوتيرة غير المتساوية لتنمية الابتكار في المنطقة والحاجة إلى مزيد من التقدم المتسق في منظومة الابتكار في مصر.

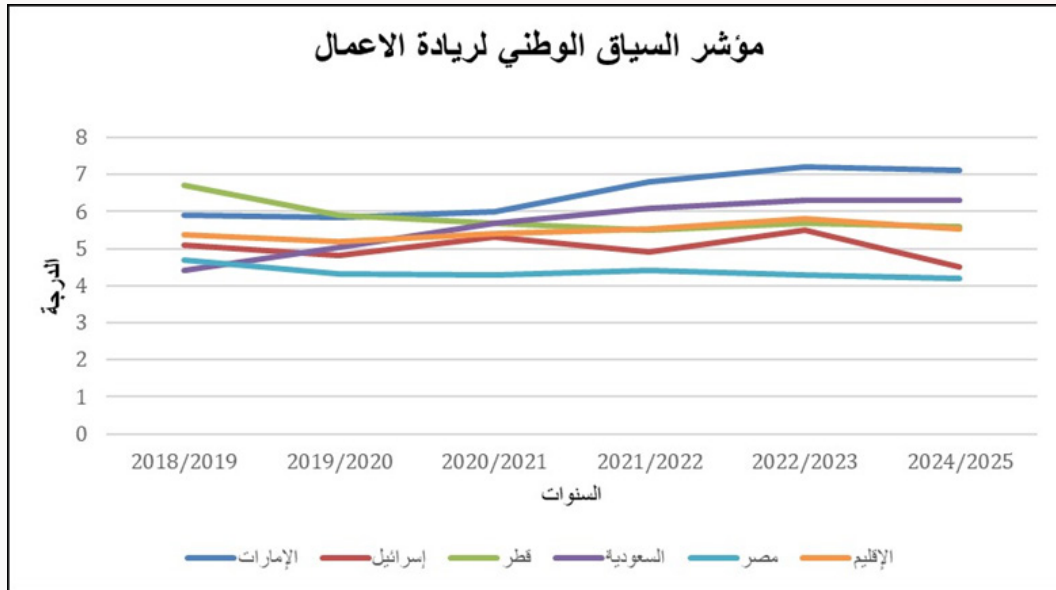
### ٣.٢ مؤشر السياق الوطني لريادة الأعمال

قبل التحليل، يُصنّف مؤشر السياق الوطني لريادة الأعمال للفترة ٢٠٢٤/٢٠٢٥ مصر كدولة منخفضة الدخل في المجموعة (ج)، بناءً على نصيب الفرد من الناتج المحلي الإجمالي، والذي يشمل اقتصادات يقل نصيب الفرد فيها عن ٢٥ ألف دولار أمريكي. ومع ذلك، لتقييم الأداء النسبي لمصر بمرور الوقت، يبقى من المناسب مقارنتها باقتصادات بارزة في منطقة الشرق الأوسط وشمال أفريقيا، بما في ذلك الإمارات العربية المتحدة والمملكة العربية السعودية وقطر وإسرائيل.

في عامي ٢٠١٨/٢٠١٩، سجلت مصر ٤,٧ نقطة، وهو ما يزيد قليلاً عن المتوسط الإقليمي، متفوقةً على العديد من الدول الأخرى، مثل المملكة العربية السعودية. إلا أن أدائها ظلّ شبه مستقر منذ ذلك الحين، ليصل إلى ٤,٢ نقطة في عامي ٢٠٢٤/٢٠٢٥، في حين أحرزت دول أخرى تقدماً ملحوظاً. فقد تقدمت المملكة العربية السعودية من ٤,٤ إلى ٦,٣ نقطة، والإمارات العربية المتحدة من ٥,٩ إلى ٧,١ نقطة، وحافظت كل من قطر وإسرائيل على درجات أعلى خلال هذه الفترة. ومع هذا التحول، أحرزت مصر الآن درجة أقل من المتوسط الإقليمي البالغ ٤,٧ نقطة، مما يعكس تراجعاً في مكانتها النسبية ضمن المشهد الريادي الإقليمي. ويوضح الشكل (٥) هذه الأنماط.

° وتضم المجموعة ج الاقتصادات التالية: أرمينيا، والبوسنة والهرسك، والبرازيل، والصين، والإكوادور، ومصر، وجواتيمالا، والهند، واندونيسيا، والأردن، والمغرب، وجنوب أفريقيا، وتايوان، وأوكرانيا.

## الشكل (٥) مقارنة إقليمية لدرجات مؤشر السياق الوطني لريادة الأعمال (٢٠١٨-٢٠٢٥)



المصدر: تقارير المرصد العالمي لريادة الأعمال للأعوام ٢٠١٨/٢٠١٩، ٢٠٢٠/٢٠٢١، ٢٠٢١/٢٠٢٢، ٢٠٢٢/٢٠٢٣، و٢٠٢٤/٢٠٢٥

## التوصيات والاستنتاجات

إن هذه الفجوة الإقليمية، إلى جانب ضعف أداء مصر في العديد من المكونات الرئيسية للمؤشرات العالمية، وخاصة تلك المتعلقة بالمؤسسات والتمويل والقدرات الريادية، تسلط الضوء على التحديات الهيكلية الرئيسية التي تسعى التوصيات التالية إلى معالجتها:

### • تعزيز الكفاءة المؤسسية والترابط التنظيمي.

لا يزال التعقيد التنظيمي وانعدام الكفاءة المؤسسية يعيقان تطوير منظومة ريادة الأعمال في مصر، وكما ورد في مؤشر الابتكار العالمي (٢٠٢٤)، تحتل مصر المرتبة ٩٤ من بين ١٣٣ دولة في محور المؤسسات، مما يعكس تحديات مستمرة في جودة اللوائح التنظيمية. ولمعالجة هذه القضايا، ينبغي على مصر الحد من تعقيد اللوائح التنظيمية الأساسية للأعمال، وخاصة في مجالات التسجيل والضرائب والتصاريح، من خلال تطوير منصة رقمية موحدة تربط الجهات المعنية في نقطة وصول واحدة. من شأن هذه المنصة أن تركز الإجراءات، وتحد من التكرار، وتوفر لرواد الأعمال مسارًا أسهل وأسرع للائتمان.

### • توسيع نطاق التمويل الريادي من خلال مطابقة الاستثمار والحوافز.

حتى مع الجهود المستمرة لتحسين فرص الحصول على التمويل، لا يزال رواد الأعمال في جميع المراحل، وخاصة في المرحلة المبكرة، يواجهون صعوبة في الوصول إلى التمويل. تشير الأدلة المستمدة من مؤشر الابتكار العالمي (٢٠٢٤) إلى ضعف أداء مصر في المؤشرات المتعلقة بتوفر الائتمان ورأس المال المخاطر. في هذا السياق، سلّطت ورقة سياسات مركز مصر لريادة الأعمال والابتكار بعنوان "حلول تمويل مبتكرة للشركات الناشئة" (٢٠٢٥) الضوء على أهمية إرساء قنوات واضحة لحشد الاستثمارات الخاصة والعامة في الشركات الناشئة، إلى جانب حوافز مالية قصّمة جيدًا لتخفيف القيود المالية على رواد الأعمال. بناءً على هذه الرؤى، يُشدّد هذا التقرير على ضرورة إنشاء منصة وطنية لمواءمة الاستثمارات وربط الشركات الناشئة

بالمستثمرين من القطاع الخاص وقنوات التمويل العامة، إلى جانب تعزيز الحوافز الضريبية المُستهدفة والترويج لها بفعالية. ومن شأن هذه التدابير مجتمعة أن تُعزّز المسارات المالية لرواد الأعمال وتُحقّق الابتكار.

## • تعزيز التعليم الريادي والجاهزية لريادة الأعمال.

على الرغم من ارتفاع مستوى ريادة الأعمال في مصر، حيث يُعرب ٤٧٪ من البالغين عن خطتهم لبدء مشروع تجاري، تُظهر بيانات المرصد العالمي لريادة الأعمال (٢٠٢٤) أن مستوى الجاهزية لريادة الأعمال بين رواد الأعمال الطموحين لا يزال منخفضًا. وقد حدّ غياب تعليم ريادة الأعمال الإلزامي في الجامعات من ترجمة الطموح إلى جاهزية للأعمال. ولمعالجة هذا الوضع، ينبغي على الجامعات دمج ريادة الأعمال في المناهج الأساسية من خلال وحدات عملية تُركز على نمذجة الأعمال، وأبحاث السوق، والأدوات الرقمية. سيؤدي ذلك إلى تحسين المهارات العملية لريادة الأعمال وضمان استدامة أعمالهم.

**في الختام** ، يعكس مشهد ريادة الأعمال والابتكار في مصر مسارًا ديناميكيًا وإن كان متفاوتًا. وبينما تُبرز المؤشرات الدولية بعض التحسن في رؤية المنظومة، مثل انضمام القاهرة إلى التجمعات العلمية والتكنولوجية العالمية وتحقيق مكاسب متواضعة في التصنيفات النسبية، لا يزال الأداء العام مقيّدًا بحواجز هيكلية تحد من إمكانيات المنظومة الكاملة.

يمكن أن يُعزى هذا التراجع النسبي في أداء مصر في المؤشرات العالمية إلى مزيج من أوجه القصور التنظيمية المستمرة، ومحدودية فرص الحصول على التمويل، وضعف التعليم الريادي، وخاصةً للشباب والنساء. ووفقًا لمؤشر الابتكار العالمي لعام ٢٠٢٤، تُسجل مصر أداءً ضعيفًا في جودة المؤسسات وتطور الأعمال، بينما يُسلط مرصد ريادة الأعمال العالمي لعام ٢٠٢٥ الضوء على فجوات حرجية في جاهزية الأعمال ونقل البحث والتطوير. كما يُشير مؤشر Genome Startup لعام ٢٠٢٥ إلى عدم كفاية آليات الدعم لتوسيع نطاق الشركات الناشئة، وضعف التواصل داخل المنظومة. ولا تزال هذه التحديات، التي تُفاقمها البيانات القديمة وضعف التنسيق بين القطاعين العام والخاص، تُعيق تنافسية مصر في التصنيفات الإقليمية والعالمية.

ومع ذلك، تتمتع مصر بمزايا هيكلية تدعم تنمية ريادة الأعمال على المدى الطويل، بما في ذلك ارتفاع نسبة السكان الشباب، وتنامي قاعدة المواهب، بالإضافة إلى القاعدة البحثية المتنامية. بين عامي ٢٠٠٨ و٢٠٢١، بدأ الإنفاق على البحث والتطوير في الارتفاع من ٣٪ إلى ١٪ من الناتج المحلي الإجمالي، وتضاعف عدد الباحثين تقريبًا، ليصل إلى مستويات أعلى من متوسط الدول متوسطة الدخل (OECD، ٢٠٢٥).

للبناء على هذه الأسس وتعزيز مكانتها العالمية، يجب على مصر إعطاء الأولوية للوصول الشامل إلى التمويل في المراحل المبكرة، ومأسسة تعليم ريادة الأعمال، وتبسيط الأطر التنظيمية. تُعد هذه الإصلاحات المُستهدفة ضرورية ليس فقط لإطلاق العنان لإمكانيات ريادة الأعمال في البلاد، بل أيضًا لرفع مكانتها في مؤشرات الابتكار وريادة الأعمال العالمية في السنوات القادمة.

## الملحق: وصف متغيرات المؤشرات

## 1. مؤشر الابتكار العالمي

المؤشر	
1. المؤشرات	<p><b>1.1. البيئة المؤسسية</b></p> <p><b>1.1.1. الاستقرار التشغيلي للشركات: مؤشر المخاطر السياسية والقانونية والتشغيلية والأمنية</b></p> <p>يقيس هذا المؤشر احتمالية وخطورة المخاطر السياسية أو القانونية أو التشغيلية أو الأمنية التي تؤثر على العمليات التجارية.</p> <p><b>1.1.2. فعالية الحكومة: مؤشر فعالية الحكومة</b></p> <p>يعكس هذا المؤشر تصورات المواطنين حول جودة الخدمات العامة، وجودة الخدمة المدنية، ومدى استقلاليته عن الضغوط السياسية، وجودة صياغة السياسات وتنفيذها، ومصداقية التزام الحكومة بها، وتعتمد الدرجات بشكل موحد.</p> <p><b>1.2. البيئة التنظيمية</b></p> <p><b>1.2.1. الجودة التنظيمية:</b></p> <p>يعكس مؤشر جودة التنظيمات تقييم قدرة الحكومة على صياغة وتنفيذ سياسات ولوائح فعالة تمكن القطاع الخاص من النمو وتعززه، وتُقيّم النتائج بشكل موحد.</p> <p><b>1.2.2. سيادة القانون:</b></p> <p>يعكس مؤشر سيادة القانون مدى ثقة الجهات المعنية بقواعد المجتمع والتزامها بها، وخاصةً جودة إنفاذ العقود، وحقوق الملكية، والشرطة، والمحاكم، بالإضافة إلى احتمالية وقوع الجريمة والعنف. وتُعَدّ الدرجات موحدة.</p> <p><b>1.2.3. تكلفة الفصل بسبب التخفيض: مجموع فترة الإشعار ومكافأة نهاية الخدمة (الراتب بالأسابيع، متوسطات للعمال الذين لديهم خبرة سنة، وخمس سنوات، وعشر سنوات، بحد أدنى ثمانية أسابيع)</b></p> <p>تقيس تكاليف الفأض تكلفة متطلبات الإشعار المسبق ومدفوعات التعويض المستحقة عند إنهاء عمل العامل الفأض، معبرًا عنها بأسابيع الراتب.</p> <p><b>1.3. بيئة الأعمال</b></p> <p><b>1.3.1. سياسات ممارسة الأعمال:</b></p> <p>مدى قدرة الحكومات على ضمان بيئة سياسية مستقرة لممارسة الأعمال التجارية.</p> <p>الإجابة المتوسطة على سؤال الاستطلاع: في بلدك، إلى أي مدى تضمن الحكومة بيئة سياسية مستقرة لممارسة الأعمال التجارية؟ [1 = ليس على الإطلاق؛ 7 = إلى حد كبير].</p> <p><b>1.3.2. سياسات وثقافة ريادة الأعمال:</b></p> <p>مؤشر سياسات وثقافة ريادة الأعمال: متوسط درجات الإدراك (متوسط خمس سنوات) للخبراء بشأن سياسات وثقافة ريادة الأعمال (البنود ب، ج، 13، 14 من استطلاع الخبراء الوطني لرصد ريادة الأعمال العالمي).</p>



يُقيّم خبراء في مجالات مختلفة (عينة هادفة، بحد أدنى ٣٦ خبيرًا سنويًا) ظروف ريادة الأعمال في بلدانهم من خلال بيانات (٠ = خطأ تمامًا؛ ١٠ = صحيح تمامًا). تتفاوت مشاركة البلدان في المقياس العالمي لريادة الأعمال، وبالتالي، يختلف عدد الخبراء والسنوات التي يستند إليها هذا العنصر باختلاف البلد

## ٢. رأس المال البشري والبحث

### ٢.١. التعليم

٢.١.١. الإنفاق على التعليم، كنسبة مئوية من الناتج المحلي الإجمالي: الإنفاق الحكومي على التعليم (كنسبة مئوية من الناتج المحلي الإجمالي).

إجمالي الإنفاق الحكومي العام (المحلي، والإقليمي، والمركزي) على التعليم (الجاري، ورأس المال، والتحويلات)، مُعَبَّرًا عنه كنسبة مئوية من الناتج المحلي الإجمالي. ويشمل الإنفاق الممول من التحويلات الدولية إلى الحكومة.

٢.١.٢. التمويل الحكومي/لطلاب التعليم الثانوي، % من الناتج المحلي الإجمالي/فرد:

التمويل الحكومي لكل طالب في المرحلة الثانوية (% من الناتج المحلي الإجمالي للفرد)

متوسط إجمالي الإنفاق الحكومي العام (الجاري ورأس المال والتحويلات) لكل طالب في المرحلة الثانوية، معبراً عنه كنسبة مئوية من الناتج المحلي الإجمالي للفرد.

٢.١.٣. متوسط العمر الدراسي المتوقع:

متوسط العمر الدراسي المتوقع، من المرحلة الابتدائية إلى التعليم العالي، للجنسين (بالسنوات).

إجمالي عدد السنوات التي يمكن أن يتوقع الشخص في سن الالتحاق بالمدرسة قضاؤها في مستويات التعليم من الابتدائية إلى الجامعية. بالنسبة للطفل في سن معينة، يتم حساب متوسط العمر الدراسي المتوقع كمجموع معدلات الالتحاق الخاصة بالعمر لمستويات التعليم من الابتدائية إلى الجامعية. يتم تقسيم جزء الالتحاق غير الموزع حسب العمر على عدد السكان في سن المدرسة لمستوى التعليم من الابتدائية إلى الجامعية الذي التحقوا به، وضربه في مدة ذلك المستوى التعليمي. ثم يضاف الناتج إلى مجموع معدلات الالتحاق الخاصة بالعمر. تشير القيمة المرتفعة نسبيًا إلى احتمال أكبر لقضاء الأطفال سنوات أكثر في التعليم ومعدل استبقاء أعلى بشكل عام داخل النظام التعليمي.

البرنامج الدولي لتقييم الطلبة (PISA) هو برنامج منظمة التعاون الاقتصادي والتنمية لتقييم الطلاب دوليًا. يقيس البرنامج قدرة الطلاب في سن الخامسة عشرة على استخدام مهاراتهم في القراءة والرياضيات والعلوم. وتشير نتائج البرنامج إلى جودة مخرجات التعلم المُحققة عالميًا وتكافؤها. ويُعد استطلاع PISA لعام ٢٠١٨ الجولة السابعة من التقييم الثلاثي.

يجب ملاحظة أن عدد السنوات المتوقع لا يتطابق بالضرورة مع العدد المتوقع للصفوف الدراسية المكتملة بسبب الرسوب.

٢.١.٤. مقاييس PISA في القراءة والرياضيات والعلوم - مقاييس PISA في القراءة والرياضيات والعلوم.

تم بناء المؤشر باستخدام متوسط درجات القراءة والرياضيات والعلوم لكل بلد. يتم تحديد درجات PISA فيما يتعلق بالتباين في النتائج الملحوظة عبر جميع المشاركين في الاختبار في بلد ما. من الناحية النظرية، لا يوجد حد أدنى أو أقصى للدرجات في مؤشر الابتكار العالمي PISA ٢٠٢٣؛ بدلاً من ذلك، يتم قياس النتائج لتناسب التوزيعات الطبيعية تقريبًا، بمتوسط ٢٢٧ حوالي ٥٠ نقطة درجة وانحرافات معيارية حوالي ١٠ نقطة درجة. تتوافق درجات عام ٢٠١٨ للصين مع مقاطعات/بلديات بكين وشانغهاي وجيانغسو وتشجيانغ فقط. تتوافق درجات عام ٢٠١٨ لأذربيجان مع العاصمة باكو فقط. تستند متوسط درجات عام ٢٠١٨ لإسبانيا فقط على درجات الرياضيات والعلوم، حيث لم تنشر منظمة التعاون الاقتصادي والتنمية درجات القراءة بسبب سلوك استجابة الطلاب غير المعقول.

## ٢,١,٥. نسبة الطلاب إلى المعلمين في المرحلة الثانوية - نسبة الطلاب إلى المعلمين في المرحلة الثانوية.

عدد الطلاب المسجلين في المرحلة الثانوية مقسومًا على عدد معلمي المرحلة الثانوية (بغض النظر عن مهامهم التدريسية). في حال عدم توفر بيانات عن مستوى التعليم الثانوي ككل، تُدرج نسب التعليم الثانوي العالي؛ وفي حال عدم توفرها أيضًا، تُدرج نسب التعليم الثانوي الإعدادي. تشير نسبة الطلاب إلى المعلمين المرتفعة إلى أن كل معلم مسؤول عن عدد كبير من الطلاب. بمعنى آخر، كلما ارتفعت نسبة الطلاب إلى المعلمين، انخفضت نسبة وصول الطلاب إلى المعلمين.

## ٢,٢. التعليم العالي

### ٢,٢,١. الالتحاق بالتعليم العالي، %

#### إجمالي الالتحاق بالكلية، التعليم العالي (% إجمالي):

نسبة إجمالي الالتحاق بالتعليم العالي، بغض النظر عن العمر، إلى عدد سكان الفئة العمرية التي تتوافق رسميًا مع مستوى التعليم العالي. يشترط التعليم العالي، سواءً كان على مستوى مؤهل بحثي متقدم أم لا، عادةً إتمام التعليم الثانوي بنجاح كحد أدنى للقبول. ويمكن أن تتجاوز نسبة الالتحاق بالكلية ١٠٠٪ بسبب الرسوب في الصفوف الدراسية وضم الطلاب القاصرين والطلاب الذين تجاوزوا السن القانونية، سواءً كانوا يلتحقون مبكرًا أو متأخرًا.

### ٢,٢,٢. خريجو العلوم والهندسة %

#### خريجو برامج العلوم والتكنولوجيا والهندسة والرياضيات (% من إجمالي خريجي التعليم العالي):

نسبة جميع خريجي التعليم العالي في العلوم الطبيعية والرياضيات والإحصاء والمعلومات والتكنولوجيا والتصنيع والهندسة والبناء كنسبة مئوية من إجمالي خريجي التعليم العالي.

### ٢,٢,٣. التنقل الطلبة الوافدين في التعليم العالي، %

#### معدل تنقل الطلبة الوافدين في التعليم العالي (%):

عدد الطلاب الوافدين من الخارج الذين يدرسون في بلد معين كنسبة مئوية من إجمالي الالتحاق بالتعليم العالي في ذلك البلد.

### ٢,٣. البحث والتطوير

٢,٣,١. الباحثون، المكافئون بدوام كامل من السكان.

الباحثون، المكافئون بدوام كامل (لكل مليون نسمة):

الباحثون في مجال البحث والتطوير هم متخصصون يعملون على ابتكار أو تطوير معارف جديدة. يُجرون البحوث ويحسنون أو يطورون المفاهيم والنظريات والنماذج والتقنيات والأجهزة والبرمجيات وأساليب التشغيل.

٢,٣,٢. إجمالي الإنفاق على البحث والتطوير، % من الناتج المحلي الإجمالي

الإنفاق الإجمالي على البحث والتطوير (% من الناتج المحلي الإجمالي)

الإنفاق الإجمالي على البحث والتطوير هو إجمالي الإنفاق الداخلي المحلي على البحث والتطوير خلال فترة زمنية محددة كنسبة مئوية من الناتج المحلي الإجمالي. ويشمل «الإنفاق الداخلي على البحث والتطوير» جميع نفقات البحث والتطوير المُنفقة ضمن وحدة إحصائية أو قطاع اقتصادي خلال فترة زمنية محددة، بغض النظر عن مصدر تمويلها.

٢,٣,٣. أكبر ٣ مستثمرين عالميين في البحث والتطوير، مليون دولار أمريكي

متوسط إنفاق أكبر ثلاث شركات عالمية في بلد ما على البحث والتطوير، مليون دولار أمريكي

متوسط الإنفاق على البحث والتطوير لأكبر ثلاث شركات عالمية. إذا كان لدى دولة ما أقل من ثلاث شركات عالمية مدرجة، يكون الرقم إما متوسط مجموع الشركتين المدرجتين أو إجمالي شركة مدرجة واحدة. تُمنح درجة صفر للدول التي لا توجد فيها شركات مدرجة. تشمل البيانات اقتصادات خارج الاتحاد الأوروبي.

٢,٣,٤. تصنيف QS للجامعات، من بين أفضل ٣ جامعات

متوسط درجات أفضل ثلاث جامعات حسب تصنيف QS العالمي للجامعات

متوسط درجات أفضل ثلاث جامعات لكل دولة. إذا كان عدد الجامعات المدرجة في تصنيف QS لأفضل ١٠٠٠ جامعة عالميًا أقل من ثلاث، يُقسم مجموع درجات الجامعات المدرجة على ثلاثة، مما يعني أن درجة الجامعات غير المدرجة صفر. يتوافق تصنيف عام ٢٠٢٣ مع البيانات المنشورة في مارس ٢٠٢٢.

### ٣. البنية التحتية

٣,١. تكنولوجيا المعلومات والاتصالات

٣,١,١. الوصول إلى تكنولوجيا المعلومات والاتصالات

مؤشر الوصول إلى تكنولوجيا المعلومات والاتصالات:

مؤشر الوصول إلى تكنولوجيا المعلومات والاتصالات هو مؤشر مركب يُعطي أوزانًا متساوية (٣٣% لكل منها) لثلاثة مكونات: (١) نسبة الأفراد الذين يمتلكون هاتفًا محمولًا، (٢) نسبة الأسر التي لديها اتصالًا بالإنترنت في المنزل، و(٣) نسبة السكان المشمولين بشبكات الهاتف المحمول. أما بالنسبة لتغطية الهاتف المحمول، فتُطبق الأوزان أيضًا على النحو التالي: ٣٠% لتغطية شبكات الجيل الثالث (3G) على الأقل، و٥٠% لتغطية شبكات LTE/WiMax على الأقل، و٢٠% لتغطية شبكات الجيل الخامس (5G) على الأقل.

٣,١,٢. استخدام تكنولوجيا المعلومات والاتصالات

مؤشر استخدام تكنولوجيا المعلومات والاتصالات

مؤشر استخدام تكنولوجيا المعلومات والاتصالات هو مؤشر مركب يعين أوزاناً لأربعة مؤشرات لتكنولوجيا المعلومات والاتصالات (٢٥ في المائة لكل منها): (١) نسبة الأفراد الذين يستخدمون الإنترنت؛ (٢) اشتراكات الإنترنت عريض النطاق الثابت (السلبي) لكل ١٠٠ نسمة؛ (٣) اشتراكات النطاق العريض المحمول النشطة لكل ١٠٠ نسمة؛ و(٤) حركة مرور الإنترنت عريض النطاق المحمول (جيجابايت/ اشتراكات).

### ٣.١.٣. خدمة الحكومة الإلكترونية

#### مؤشر الخدمات الحكومية عبر الإنترنت

مؤشر الخدمات الإلكترونية (Online Service Index) هو أحد مكونات مؤشر تطوير الحكومة الإلكترونية. وهو مؤشر مركب يُقيّم مدى كفاءة الحكومات في استخدام التكنولوجيا لتقديم الخدمات العامة على المستوى الوطني. ويستند إلى مسح للمواقع الإلكترونية الوطنية وسياسات الحكومة الإلكترونية، مع درجات مُعايرة تتراوح بين ٠ و١٠. في إصدار عام ٢٠٢٢، يُحسب مؤشر الخدمات الإلكترونية بناءً على خمسة مؤشرات فرعية مُرجحة: توفير الخدمات (٤٥٪)، والتكنولوجيا (٥٪)، والإطار المؤسسي (١٠٪)، وتوفير المحتوى (٥٪)، والمشاركة الإلكترونية (٣٥٪)، مع احتساب الدرجة الإجمالية بناءً على القيم المُعايرة لكل مؤشر فرعي.

### ٣.٢. البنية التحتية العامة

#### ٣.٢.١. إنتاج الكهرباء، جيجاواط ساعة/دقيقة من السكان.

#### إنتاج الكهرباء (جيجاواط ساعة لكل مليون نسمة)

يُقاس إنتاج الكهرباء عند أطراف جميع مجموعات المولدات في المحطة. بالإضافة إلى توليد الطاقة الكهرومائية والفحم والنفط والغاز والطاقة النووية، يغطي هذا المؤشر توليد الكهرباء باستخدام الطاقة الحرارية الأرضية والطاقة الشمسية وطاقة الرياح وطاقة المد والجزر والأمواج، بالإضافة إلى الطاقة المتجددة القابلة للاحتراق والنفائات. يشمل الإنتاج إنتاج المحطات المصممة لإنتاج الكهرباء فقط، بالإضافة إلى إنتاج محطات الحرارة والطاقة المشتركة. يُقاس إنتاج الكهرباء بالجيجاواط/ساعة حسب عدد السكان.

### ٣.٢.٢. أداء الخدمات اللوجستية

#### مؤشر أداء الخدمات اللوجستية

تقييم متعدد الأبعاد لأداء الخدمات اللوجستية، يصنف مؤشر أداء الخدمات اللوجستية لعام ٢٠٢٣ ١٣٩ دولة، ويجمع البيانات حول ستة مكونات أساسية للأداء في مقياس مجمع واحد يتضمن أداء الجمارك وجودة البنية التحتية وتوقيت الشحنات. تأتي البيانات المستخدمة في التصنيف من استطلاع رأي لمحترفي الخدمات اللوجستية الذين ظهروا عليهم أسئلة حول الدول الأجنبية التي يعملون فيها. المكونات الستة لمؤشر أداء الخدمات اللوجستية هي: (١) الجمارك: كفاءة التخليص الجمركي وإدارة الحدود؛ (٢) البنية التحتية: جودة البنية التحتية للتجارة والنقل؛ (٣) الشحنات الدولية: سهولة ترتيب الشحنات بأسعار تنافسية؛ (٤) جودة الخدمات: كفاءة وجودة الخدمات اللوجستية؛ (٥) التتبع والتعقب: القدرة على تتبع وتعقب الشحنات؛ و(٦) التوقيت: تكرار وصول الشحنات إلى المرسل إليهم في مواعيد التسليم المجدولة أو المتوقعة.

**٣,٢,٣. تكوين رأس المال الإجمالي، %****الناتج المحلي الإجمالي تكوين رأس المال الإجمالي (% من الناتج المحلي الإجمالي)**

يُعبر عن تكوين رأس المال الإجمالي بنسبة إجمالي الاستثمار بالعملة المحلية الجارية إلى الناتج المحلي الإجمالي بالعملة المحلية الجارية. ويُقاس الاستثمار أو تكوين رأس المال الإجمالي بالقيمة الإجمالية لتكوين رأس المال الثابت الإجمالي والتغيرات في المخزونات والمقتنيات، مطروحًا منها التخلص من الممتلكات الثمينة لوحد أو قطاع، وذلك وفقًا لنظام الحسابات القومية لعام ١٩٩٣.

**٣,٣. الاستدامة البيئية****٣,٣,١. الناتج المحلي الإجمالي/وحدة استخدام الطاقة****الناتج المحلي الإجمالي لكل إمدادات الطاقة الإجمالية (لكل ألف دولار أمريكي من الناتج المحلي الإجمالي لعام ٢٠١٥)**

الناتج المحلي الإجمالي (تعادل القوة الشرائية بالدولار الأمريكي) لكل إجمالي إمدادات الطاقة وفقًا لتعادل القوة الشرائية لعام ٢٠١٥. يتكون إجمالي إمدادات الطاقة من الإنتاج + الواردات - الصادرات - مخزونات الوقود البحري الدولي - مخزونات وقود الطيران الدولي +/- تغيرات المخزون. يُعد الناتج المحلي الإجمالي/إجمالي إمدادات الطاقة مؤشرًا لإنتاجية الطاقة.

**٣,٣,٢. الأداء البيئي****مؤشر الأداء البيئي**

يُصنّف مؤشر الأداء البيئي لعام ٢٠٢٢ ١٨٠ دولة بناءً على فئات مختلفة تشمل الصحة البيئية وحيوية النظام البيئي. تُقدّم هذه المؤشرات مقياسًا لمدى اقتراب الدول من تحقيق أهداف السياسات البيئية المحددة. يُقدّم مؤشر الأداء البيئي سجلًا يُسلط الضوء على الدول الرائدة والمتأخرة في الأداء البيئي، ويُقدّم إرشادات عملية للدول التي تطمح إلى المضي قدمًا نحو مستقبل مستدام. يتراوح المؤشر بين ٠ و ١٠٠، حيث يُشير ١٠٠ إلى أفضل أداء.

**٣,٣,٣. ISO ١٤٠٠١ البيئية/مليار دولار من الناتج المحلي الإجمالي (تعادل القوة الشرائية)****ISO ١٤٠٠١ أنظمة إدارة البيئة - عدد الشهادات الصادرة (لكل مليار دولار من الناتج المحلي الإجمالي).**



تحدد ISO ١٤٠٠١ متطلبات نظام الإدارة البيئية الذي يمكن للمؤسسة استخدامه لتحسين أدائها البيئي. ضمنت ISO ١٤٠٠١ للاستخدام من قبل المؤسسات التي تسعى إلى إدارة مسؤولياتها البيئية بطريقة منهجية تساهم في الركيزة البيئية للاستدامة. تساعد ISO ١٤٠٠١ المؤسسات على تحقيق النتائج المرجوة من نظام الإدارة البيئية الخاص بها، مما يوفر قيمة للبيئة والمؤسسات نفسها والأطراف المعنية. وتماشياً مع السياسة البيئية للمؤسسة، تشمل النتائج المرجوة من نظام الإدارة البيئية تحسين الأداء البيئي، والوفاء بالالتزامات الامتثال، وتحقيق الأهداف البيئية. تنطبق ISO ١٤٠٠١ على أي مؤسسة، بغض النظر عن حجمها أو نوعها أو طبيعتها، وتنطبق على الجوانب البيئية لأنشطتها ومنتجاتها وخدماتها التي تحدد المؤسسة أنها تستطيع التحكم فيها أو التأثير عليها من منظور دورة الحياة. لا تنص ISO ١٤٠٠١ على معايير محددة للأداء البيئي. يمكن استخدامها كلياً أو جزئياً لتحسين الإدارة البيئية بشكل منهجي. مع ذلك، لا تُقبل ادعاءات المطابقة لمعيار ISO ١٤٠٠١ إلا إذا أدمجت جميع متطلباته في نظام إدارة البيئة الخاص بالمؤسسة واستُوفيت دون استثناء. تُقدّم البيانات لكل مليار دولار من الناتج المحلي الإجمالي (تعادل القوة الشرائية).

## ٤. تطور السوق

### ٤.١. الائتمان

#### ٤.١.١. تمويل الشركات الناشئة والشركات المتوسطة

##### التمويل للشركات الناشئة والشركات المتوسطة

متوسط الدرجات من منظور الخبراء (متوسط خمس سنوات) في مجال التمويل للشركات الناشئة والمتوسطة (البند أ من استبيان الخبراء الوطني للمرصد العالمي لريادة الأعمال). يُقيّم خبراء في مجالات مختلفة (عينة هادفة، بحد أدنى ٣٦ خبيراً سنوياً) ظروف ريادة الأعمال في بلدانهم من خلال عبارات (٠ = خطأ تماماً؛ ١٠ = صحيح تماماً). تختلف مشاركة البلدان في المرصد العالمي لريادة الأعمال، وبالتالي، يختلف عدد الخبراء والسنوات التي يستند إليها هذا البند باختلاف البلد.

#### ٤.١.٢. الائتمان المحلي للقطاع الخاص، %

##### الائتمان المحلي للقطاع الخاص (% من الناتج المحلي الإجمالي)

يشير الائتمان المحلي للقطاع الخاص إلى الموارد المالية التي توفرها الشركات المالية للقطاع الخاص، مثل القروض، وشراء الأوراق المالية غير الأسهمية، والائتمانات التجارية، وغيرها من الحسابات المدينة، والتي تُنشئ مطالبة بالسداد. في بعض الدول، تشمل هذه المطالبات الائتمان للمؤسسات العامة. تشمل الشركات المالية السلطات النقدية وبنوك الودائع، بالإضافة إلى الشركات المالية الأخرى التي تتوفر بيانات عنها (بما في ذلك الشركات التي لا تسمح بالودائع القابلة للتحويل ولكنها تقبل التزامات مثل الودائع لأجل والادخار). ومن أمثلة الشركات المالية الأخرى شركات التمويل والتأجير، ومقرضي الأموال، وشركات التأمين، وصناديق التقاعد، وشركات الصرافة.

#### ٤.١.٣. القروض من مؤسسات التمويل متناهي الصغر، %

##### القروض من جميع مؤسسات التمويل متناهي الصغر (% من الناتج المحلي الإجمالي)

القروض المستحقة من كافة مؤسسات التمويل متناهي الصغر في بلد ما كنسبة مئوية من الناتج المحلي الإجمالي.

**٤,٢. الاستثمار****٤,٢,١. القيمة السوقية، % من الناتج المحلي الإجمالي**

**القيمة السوقية للشركات المحلية المدرجة (% من الناتج المحلي الإجمالي، متوسط ثلاث سنوات).**

القيمة السوقية هي سعر السهم مضروبًا في عدد الأسهم القائمة (بمختلف فئاتها) للشركات المحلية المدرجة. يُستثنى من ذلك صناديق الاستثمار، وصناديق الاستثمار الوحودية، والشركات التي يقتصر هدفها التجاري على امتلاك أسهم شركات مدرجة أخرى. البيانات هي متوسط قيم نهاية العام للسنوات الثلاث الماضية.

**٤,٢,٢ رأس المال المخاطر المستلم، عدد الصفقات/مليار دولار أمريكي من الناتج المحلي الإجمالي (تعاادل القوة الشرائية)**

**عدد صفقات رأس المال المخاطر المستلمة (لكل مليار دولار من الناتج المحلي الإجمالي، متوسط ثلاث سنوات).**

يقيس هذا المؤشر عدد صفقات رأس المال المخاطر التي تتلقى فيها شركات تقع في بلدٍ معين استثمارات. وتُستخدم بيانات مستوى الصفقة من Refinitiv، بناءً على موقع الشركة المُتلقية لتمويل رأس المال المخاطر. ويغطي استخراج البيانات صفقات رأس المال المخاطر بين ١ يناير ٢٠٢١ و٣١ ديسمبر ٢٠٢٣، مع متوسط النتائج على مدى ثلاث سنوات. وتُسجل القيم لكل مليار دولار من الناتج المحلي الإجمالي (معاادل القوة الشرائية)، مما يوفر مقياسًا موحدًا لمدى نشاط الشركات المحلية في جذب استثمارات رأس المال المخاطر مقارنةً بحجم الاقتصاد.

**٤,٢,٣ عدد صفقات رأس المال المخاطر في المرحلة المتأخرة، % من رأس المال المخاطر العالمي**

**صفقات رأس المال المخاطر في المرحلة المتأخرة كنسبة مئوية من نشاط صفقات رأس المال المخاطر العالمي.**

يقيس هذا المؤشر حصة استثمارات رأس المال المخاطر الموجهة للشركات الناشئة في مراحلها المتأخرة داخل بلد ما، مُعبرًا عنها كنسبة مئوية من إجمالي عدد صفقات رأس المال المخاطر عالميًا. يشير مصطلح «رأس المال المخاطر في مراحله المتأخرة» إلى جولات التمويل التي تُجرى بعد أن تحقق الشركات الناشئة نموًا، عادةً بعد الجولة الثانية (Series B) أو بعدها. تُقدم البيانات نظرة ثاقبة حول كيفية مشاركة الدول في منظومة رأس المال المخاطر العالمي في مراحل أكثر نضجًا من نمو ريادة الأعمال.

**٤,٢,٤ مستثمرو رأس المال المخاطر، عدد الصفقات/مليار دولار أمريكي من الناتج المحلي الإجمالي (تعاادل القوة الشرائية)**

**عدد صفقات رأس المال المخاطر المُستقبلة (لكل مليار دولار أمريكي من الناتج المحلي الإجمالي، مُقدَّر بقُعدال القوة الشرائية)، متوسط ثلاث سنوات.**

استنادًا إلى بيانات Refinitiv حول صفقات رأس المال المخاطر الخاص، مع التصنيف حسب موقع الشركة المُستقبلة لاستثمار رأس المال المخاطر. يتوافق استخراج البيانات مع استعلام حول صفقات رأس المال المخاطر بين ١ يناير ٢٠٢١ و٣١ ديسمبر ٢٠٢٣، مع تجميع النتائج حسب موقع الشركة المُستقبلة. يُقدَّم هذا المؤشر كمتوسط ثلاث سنوات، مُقاسًا بمليارات الدولارات من الناتج المحلي الإجمالي، مُقدَّر بقُعدال القوة الشرائية.

**٤,٢,٤. مستثمرو رأس المال المخاطر، عدد الصفقات/مليار دولار أمريكي من الناتج المحلي الإجمالي (تعادل القوة الشرائية)**

**عدد صفقات رأس المال المخاطر المُستقبلية (لكل مليار دولار أمريكي من الناتج المحلي الإجمالي، مُقدَّر بـمُعادل القوة الشرائية)، متوسط ثلاث سنوات.**

استنادًا إلى بيانات Refinitiv حول صفقات رأس المال المخاطر الخاص، مع التصنيف حسب موقع الشركة المُستقبلية لاستثمار رأس المال المخاطر. يتوافق استخراج البيانات مع استعلام حول صفقات رأس المال المخاطر بين ١ يناير ٢٠٢١ و٣١ ديسمبر ٢٠٢٣، مع تجميع النتائج حسب موقع الشركة المُستقبلية. يُقدَّم هذا المؤشر كمتوسط ثلاث سنوات، مُقاسًا بمليارات الدولارات من الناتج المحلي الإجمالي، مُقدَّر بـمُعادل القوة الشرائية.

**٤,٢,٥. مشاركة مستثمري رأس المال المخاطر/مليار دولار من الناتج المحلي الإجمالي (تعادل القوة الشرائية)**

**عدد صفقات الاستثمار المشترك التي تشمل مستثمري رأس المال المخاطر (لكل مليار دولار من الناتج المحلي الإجمالي، متوسط ثلاث سنوات).**

يتبع هذا المؤشر وتيرة مشاركة مستثمري رأس المال المخاطر من دولة ما في نفس الصفقة، مما يعكس سلوك الاستثمار التعاوني وتأثيرات الشبكة ضمن منظومة رأس المال المخاطر. تُجمع بيانات Refinitiv على مستوى الصفقة حسب الدولة المستثمرة، ويُحسب متوسطها خلال الفترة ٢٠٢١-٢٠٢٣. وتُقاس القيم بالناتج المحلي الإجمالي (بالمليارات) محسوبًا بالتعادل الشرائي.

### **٤,٣. التجارة والتنوع وحجم السوق**

**٤,٣,١. معدل التعريفية الجمركية المطبق، المتوسط المرجح، %**

**معدل التعريفية الجمركية المطبق، المتوسط المرجح، لجميع المنتجات (%)**

المتوسط المرجح للتعريفية الجمركية المطبقة هو متوسط المعدلات المطبقة فعليًا، مرجحًا بحصص استيراد المنتجات لكل دولة شريكة. تُصنف البيانات باستخدام النظام المنسق للتجارة على مستوى الأرقام الستة أو الثمانية. وُفقت بيانات خطوط التعريفية الجمركية مع رموز التصنيف التجاري الدولي الموحد، المراجعة الثالثة، لتحديد مجموعات السلع وأوزان الواردات. وُجدت، قدر الإمكان، معدلات محددة تُحوَّل إلى معدلات مكافئة لها من حيث القيمة، وأدرجت في حساب المتوسط المرجح للتعريفات الجمركية. ويُحسب متوسط معدلات التعريفية الجمركية المطبقة فعليًا على مستوى المنتجات المكونة من ستة وثمانية أرقام للمنتجات في كل مجموعة سلعية. وفي حال عدم توفر المعدل المطبق فعليًا، يُستخدم بدلًا منه معدل الدولة الأكثر رعاية.

## ٤,٣,٢. تنويع الصناعة المحلية.

### تنويع الصناعة المحلية (على أساس الناتج الصناعي)

يُعرّف مؤشر Herfindahl-Hirschman لصناعة بلد ما بأنه مجموع مربع حصص القطاعات الفرعية في إجمالي الناتج الصناعي. ويُعدّ للمؤشر مقياسًا للتركيز، ويمكن أن يُساعد في تحديد مدى تنوع النظام الصناعي في بلد ما عبر مختلف القطاعات الفرعية الصناعية (أو، على العكس من ذلك، تركيزه في عدد قليل من القطاعات الفرعية الصناعية).

### ٤,٣,٣. حجم السوق المحلية، مليار دولار أمريكي (تعاادل القوة الشرائية)

#### حجم السوق المحلية كما يقاس بالناتج المحلي الإجمالي، مليار دولار أمريكي .

يتم قياس حجم السوق المحلية من خلال الناتج المحلي الإجمالي على أساس تقييم تعاادل القوة الشرائية للناتج المحلي الإجمالي للبلاد، بالدولار الدولي الحالي (مليارات الدولارات).

## ٥. تطور الأعمال

### ٥.١. العاملون والعاملات في مجال المعرفة

#### ٥.١.١. نسبة التوظيف كثيف المعرفة

##### التوظيف في الخدمات كثيفة المعرفة (% من القوى العاملة، ١٥ سنة فأكثر)

مجموع الأشخاص في الفئات من ١ إلى ٣ كنسبة مئوية من إجمالي العاملين، وفقًا للتصنيف الدولي الموحد للمهن (ISCO). الفئات المدرجة في ISCO-٨ هي: ١. مدير؛ ٢. متخصص؛ ٣. فنيون ومهنيون مساعدون. في حال عدم توفر بيانات ISCO-٨، استُخدمت بيانات ISCO-٨٨. الفئات المدرجة في ISCO-٨٨ هي: ١. مشرّعون وكبار مسؤولين ومديرون؛ ٢. متخصصون؛ ٣. فنيون ومهنيون مساعدون.

#### ٥.١.٢. نسبة النساء العاملات بشهادات عليا

##### نسبة النساء العاملات (٢٥ سنة فأكثر) الحاصلات على درجة علمية متقدمة (ماجستير، دكتوراه، أو ما يعادلها).

يعكس هذا المؤشر نسبة النساء ذوات التحصيل التعليمي العالي المشاركات في سوق العمل. ويشمل التوظيف جميع النساء في سن العمل، العاملات بأجر أو لحسابهن الخاص، خلال الفترة المرجعية. وتستند البيانات إلى مسوحات القوى العاملة الوطنية، والمصنفة حسب المستوى التعليمي وفقًا للتصنيف الدولي الموحد للتعليم (ISCED).

#### ٥.١.٣. العائد الديموغرافي للشباب، %

##### نسبة السكان الشباب إلى إجمالي السكان في سن العمل (١٥-٦٤ سنة).

يقيس هذا المؤشر الميزة الديموغرافية المحتملة المتاحة للدول التي تضم نسبة كبيرة نسبيًا من الشباب الذين يدخلون سوق العمل. وتشير القيمة المرتفعة إلى فرص أكبر للنمو والابتكار، شريطة توافر فرص التعليم والتدريب والتوظيف الكافية لتسخير هذه القوة العاملة.

#### ٥.١.٤. إجمالي الإنفاق على البحث والتطوير الذي تُنجزه الشركات، % من الناتج المحلي الإجمالي

##### إجمالي الإنفاق على البحث والتطوير الذي تُجره مؤسسات الأعمال (% من الناتج المحلي الإجمالي).

يُظهر هذا المؤشر حصة إجمالي أنشطة البحث والتطوير المُنفّذة داخل مؤسسات الأعمال مقارنةً بحجم الاقتصاد. ويشمل ذلك الإنفاق على كوادرات البحث والمختبرات والمعدات والعمليات ذات الصلة، كما هو مُبيّن في إحصاءات البحث والتطوير الوطنية. وتعكس هذه الحصة المرتفعة انخراطًا أقوى للقطاع الخاص في الابتكار والتطوير التكنولوجي.

#### ٥.١.٥. إجمالي الناتج المحلي الإجمالي الممول من قطاع الأعمال، %

##### إجمالي الإنفاق على البحث والتطوير الممول من قبل مؤسسات الأعمال كنسبة مئوية من إجمالي الإنفاق المحلي الإجمالي للبحث والتطوير.

يقيس هذا المؤشر مدى تمويل البحث والتطوير من قطاع الأعمال، بغض النظر عن الجهة التي تُجري البحث. ويعكس دور استثمارات القطاع الخاص في استدامة أنشطة البحث والتطوير الوطنية، ويشير إلى مدى تمويل الابتكار المُوجّه باعتبارات السوق.



**٥,٢,٢. روابط الابتكار****٥,٢,٢,١. المنشورات المشتركة بين البحث العام والصناعة، %****حصة المنشورات العلمية التي شارك في كتابتها باحثون من مؤسسات بحثية عامة وصناعة (% من إجمالي المنشورات).**

يقيس هذا المؤشر مدى التعاون بين الأوساط الأكاديمية والقطاع الخاص في إنتاج المعرفة العلمية. وتشير النسبة المئوية الأعلى إلى إمكانات أقوى لنقل المعرفة وتسويقها، مما يعكس وجود جسر فعال بين أنشطة البحث والابتكار.

**٥,٢,٢,٢. التعاون البحثي والتطويري بين الجامعات والصناعة**

مدى تعاون الشركات والجامعات في البحث والتطوير: ٢٠٢٢. متوسط الإجابة على سؤال الاستبيان: في بلدك، إلى أي مدى تتعاون الشركات والجامعات في البحث والتطوير؟ [١ = ليس على الإطلاق؛ ٧ = إلى حد كبير].

**٥,٢,٢,٣. قطاع الجامعات والمشاركة الدولية، ضمن أفضل ٥****متوسط الدرجات لأفضل خمس جامعات لكل دولة بالتعاون مع الصناعة والشركاء الدوليين.**

يقيس هذا المؤشر المركب مدى تفاعل الجامعات الوطنية الرائدة مع الشركات وشبكات البحث العالمية. ويستند إلى تصنيفات وتقييمات استبيانات الشراكات البحثية، ونقل التكنولوجيا، والمشاريع المشتركة، والتعاون عبر الحدود. وتشير القيم الأعلى إلى تكامل أقوى للجامعات في منظومات الابتكار المحلية والدولية.

**٥,٢,٢,٤. مدى تطوير التجمعات****مدى وجود تجمعات متطورة وعميقة داخل بلد ما.**

يُقاس هذا المؤشر من خلال استطلاعات رأي الخبراء، وهو يعكس مدى انتشار مجموعات الشركات والموردين ومقدمي الخدمات المتخصصة والمؤسسات الداعمة المتمركزة جغرافيًا في مجال معين. ويشير تطور التجمعات بشكل أقوى إلى وجود بيئة داعمة للابتكار والتنافسية والإنتاجية من خلال التآزر وانتشار المعرفة.

**٥,٢,٢,٥. عائلات براءات الاختراع/مليار دولار من الناتج المحلي الإجمالي (تعادل القوة الشرائية)****عدد عائلات براءات الاختراع المقدمة في مكاتب على الأقل (لكل مليار دولار من الناتج المحلي الإجمالي)**

عائلة براءات الاختراع هي مجموعة من طلبات براءات الاختراع المترابطة المقدمة في بلد أو أكثر أو ولاية قضائية لحماية نفس الاختراع. عائلات براءات الاختراع التي تحتوي على طلبات مقدمة في مكتبين مختلفين على الأقل هي مجموعات فرعية من عائلات براءات الاختراع حيث يتم السعي للحصول على حماية نفس الاختراع في بلدين مختلفين على الأقل. في هذا التقرير، تشير «بيانات عائلات براءات الاختراع» إلى عائلات براءات الاختراع التي تحتوي على طلبات مقدمة في مكتبين للملكية الفكرية على الأقل؛ ويتم قياس البيانات حسب الناتج المحلي الإجمالي (بالمليارات) معادل القوة الشرائية بالدولار الأمريكي. براءة الاختراع هي مجموعة من الحقوق الحصرية الممنوحة بموجب القانون لمقدمي طلبات الاختراع الجديدة وغير الواضحة والقابلة للتطبيق الصناعي. براءة الاختراع صالحة لفترة زمنية محدودة (عادةً ٢٠ عامًا) وداخل منطقة محددة. تم تصميم نظام براءات الاختراع لتشجيع الابتكار من خلال تزويد المبتكرين بحقوق قانونية حصرية محدودة المدة، مما يمكنهم من جني ثمار نشاطهم الابتكاري.

### ٥.٣. استيعاب المعرفة

#### ٥.٣.١. مدفوعات الملكية الفكرية، % من إجمالي التجارة

**رسوم استخدام الملكية الفكرية، أي المدفوعات (% من إجمالي التجارة، متوسط ثلاث سنوات)**

هذه هي الرسوم المفروضة على استخدام الملكية الفكرية غير المدرجة في أي مكان آخر، أي المدفوعات (% من إجمالي التجارة)، ومتوسط السنوات الثلاث الأخيرة، أو السنة الأخيرة. يتم حساب القيمة وفقًا لتصنيف خدمات ميزان المدفوعات الموسع EBOPS ٢٠١٠ - أي الرمز SH: رسوم استخدام الملكية الفكرية غير المدرجة في أي مكان آخر، كنسبة مئوية من إجمالي التجارة. يتم تعريف إجمالي التجارة على أنه مجموع إجمالي واردات السلع التي تحمل الرمز G والخدمات التجارية التي تحمل الرمز SOX (باستثناء السلع والخدمات الحكومية غير المدرجة في أي مكان آخر) بالإضافة إلى إجمالي صادرات السلع التي تحمل الرمز G والخدمات التجارية التي تحمل الرمز SOX (باستثناء السلع والخدمات الحكومية غير المدرجة في أي مكان آخر)، مقسومًا على ٢. وفقًا للطبعة السادسة (٢٠٠٩) من دليل ميزان المدفوعات وموقف الاستثمار الدولي لصندوق النقد الدولي، يغطي بند «السلع» البضائع العامة وصافي صادرات السلع الخاضعة للتداول التجاري والذهب غير النقدي. يتم تعريف فئة «الخدمات التجارية» على أنها تساوي «الخدمات» مطروحة منها «السلع والخدمات الحكومية غير المدرجة في أي مكان آخر». تعتبر الإيصالات بين المقيمين وغير المقيمين بمثابة إيصال لاستخدام حقوق الملكية (مثل براءات الاختراع والعلامات التجارية وحقوق النشر والعمليات الصناعية والتصاميم، بما في ذلك الأسرار التجارية والامتيازات التجارية)، وللحصول على تراخيص لإعادة إنتاج أو توزيع (أو القيام بكل الأمرين) الملكية الفكرية المضمنة في الأصول المنتجة أو النماذج الأولية (مثل حقوق النشر على الكتب والمخطوطات وبرامج الكمبيوتر والأعمال السينمائية والتسجيلات الصوتية) والحقوق ذات الصلة.

## ٥,٣,٢. واردات التكنولوجيا المتقدمة، % من إجمالي التجارة

### واردات التكنولوجيا الفائقة (% من إجمالي التجارة)

هذه هي نسبة واردات التكنولوجيا المتقدمة من إجمالي التجارة. تتضمن صادرات وواردات التكنولوجيا المتقدمة منتجات تقنية ذات كثافة بحث وتطوير عالية، وفقاً لتصنيف EuroStat، الذي يستند إلى التصنيف الموحد للتجارة الدولية (SITC) المراجعة الرابعة وتعريف منظمة التعاون الاقتصادي والتنمية (انظر

.pdf.http://ec.europa.eu/eurostat/cache/metadata/Annexes/htec\_esms\_an0). تنتمي السلع إلى القطاعات التالية: الفضاء؛ الحواسيب والأجهزة المكتبية؛ الإلكترونيات - الاتصالات؛ الصيدلة؛ الأجهزة العلمية؛ الآلات الكهربائية؛ الكيمياء؛ الآلات غير الكهربائية؛ والتسليح.

## ٥,٣,٣. واردات خدمات تكنولوجيا المعلومات والاتصالات، % من إجمالي التجارة - واردات خدمات الاتصالات والحواسيب والمعلومات (% من إجمالي التجارة)

واردات خدمات الاتصالات والحاسوب والمعلومات كنسبة مئوية من إجمالي التجارة، وفقاً لتصنيف خدمات ميزان المدفوعات الموسع لمنظمة التعاون الاقتصادي والتنمية (EBOPS ٢٠١٠)، والفرق بين SI: خدمات الاتصالات والحاسوب والمعلومات. تستند القيم إلى تصنيف الطبعة السادسة (٢٠٠٩) من دليل ميزان المدفوعات ووضع الاستثمار الدولي الصادر عن صندوق النقد الدولي.

## ٥,٣,٤. صافي تدفقات الاستثمار الأجنبي المباشر، % من الناتج المحلي الإجمالي

### صافي تدفقات الاستثمار الأجنبي المباشر (% من الناتج المحلي الإجمالي، متوسط ثلاث سنوات)

صافي تدفقات الاستثمار الأجنبي المباشر الواردة هو متوسط صافي تدفقات الاستثمار الواردة خلال آخر ثلاث سنوات، اللازمة للحصول على حصة إدارية دائمة (١٠٪) أو أكثر من الأسهم ذات حق التصويت) في مؤسسة تعمل في اقتصاد غير اقتصاد المستثمر. وهو مجموع رأس المال السهمي، وإعادة استثمار الأرباح، ورأس المال طويل الأجل، ورأس المال قصير الأجل، كما هو موضح في ميزان المدفوعات. تُظهر هذه السلسلة من البيانات صافي التدفقات الواردة - محسوبة بتدفقات الاستثمار الجديدة مطروحة منها الاستثمارات المسحوبة - من المستثمرين الأجانب إلى الاقتصاد المبلغ عنه، مُعزّاة عنها كنسبة من الناتج المحلي الإجمالي. البيانات مُستخرجة من قاعدة بيانات مؤشرات التنمية العالمية التابعة للبنك الدولي.

## ٥,٣,٥. نسبة المواهب البحثية في الشركات

### الباحثون في مجال الأعمال التجارية (%)

يُقصد بالباحثين في قطاع المشاريع التجارية، المُقاسين بمكافئ العمل بدوام كامل، الباحثين كمتخصصين يعملون في ابتكار أو تطوير معارف ومنتجات وعمليات وأساليب وأنظمة جديدة، بالإضافة إلى إدارة هذه المشاريع، مُصنّفين حسب القطاعات التي يعملون فيها (المشاريع التجارية، والحكومة، والتعليم العالي، والمنظمات الخاصة غير الربحية). في سياق إحصاءات البحث والتطوير، يشمل قطاع المشاريع التجارية جميع الشركات والمنظمات والمؤسسات التي يتمثل نشاطها الرئيسي في إنتاج السلع أو الخدمات (باستثناء التعليم العالي) للبيع للجمهور بأسعار معقولة، والمؤسسات الخاصة غير الربحية التي تخدمها بشكل رئيسي؛ ويتألف جوهر هذا القطاع من الشركات الخاصة.

## ٦. مخرجات

## المعرفة والتكنولوجيا

## ٦.١. خلق المعرفة

٦.١.١. براءات الاختراع حسب المنشأ/مليار دولار أمريكي من الناتج المحلي الإجمالي (تعاادل القوة الشرائية)

عدد طلبات براءات الاختراع المقدمة للمقيمين في مكتب براءات الاختراع الوطني أو الإقليمي المحدد (لكل مليار دولار من الناتج المحلي الإجمالي).

يمكن الاطلاع على تعريف براءة الاختراع في وصف المؤشر ٥,٢,٥. يشير طلب براءة اختراع مقيم إلى طلب يُقدّم إلى مكتب الملكية الفكرية باسم بلد إقامة مقدم الطلب الأول أو نيابة عنه. على سبيل المثال، يُعتبر الطلب الذي يُقدّمه مقيم في اليابان إلى مكتب براءات الاختراع الياباني طلبًا مقيمًا لليابان. وبالمثل، يُعتبر الطلب الذي يُقدّمه مقيم في أي من الدول الأعضاء في المكتب الأوروبي لبراءات الاختراع (مثل ألمانيا) إلى المكتب الأوروبي لبراءات الاختراع طلبًا مقيمًا لتلك الدولة العضو (ألمانيا). البيانات مُقاسة بالدولار الأمريكي من الناتج المحلي الإجمالي (بالمليارات).

٦.١.٢. براءات الاختراع الممنوحة بموجب معاهدة التعاون بشأن البراءات (PCT) حسب أصل المخترع/مليار دولار أمريكي من الناتج المحلي الإجمالي (تعاادل القوة الشرائية)

عدد طلبات معاهدة التعاون بشأن البراءات المقدمة من خلال المنظمة العالمية للملكية الفكرية، معبراً عنها لكل مليار دولار من الناتج المحلي الإجمالي، حسب أصل المخترع.

يتيح نظام معاهدة التعاون بشأن البراءات للمخترعين طلب حماية براءات الاختراع في آن واحد في عدة دول من خلال طلب دولي واحد. يشير «أصل المخترع» إلى مكان إقامة المخترع (أو المخترعين) المدرجين في القائمة، مما يميز هذا المقياس عن طلبات المقيمين حسب أصل مقدم الطلب. يقيس هذا المؤشر التوجه الدولي للنشاط الابتكاري داخل اقتصاد ما، حيث تعكس القيم الأعلى تكاملاً عالمياً أقوى لمخرجات الابتكار الوطنية.

٦.١.٣. نماذج المنفعة حسب الأصل/مليار دولار (تعاادل القوة الشرائية)

عدد طلبات نماذج المنفعة المقدمة للمقيمين لدى المكتب الوطني لبراءات الاختراع (لكل مليار دولار من الناتج المحلي الإجمالي)

نموذج المنفعة هو شكل خاص من حقوق براءة الاختراع. تختلف شروط وأحكام منح نموذج المنفعة اختلافاً طفيفاً عن شروط وأحكام براءات الاختراع، وتشمل مدة حماية أقصر ومتطلبات أقل صرامة لأهلية الحصول على براءة اختراع. يشير طلب نموذج المنفعة المقيم إلى طلب يُقدم إلى مكتب الملكية الفكرية باسم بلد إقامة مقدم الطلب الأول أو نيابة عنه. على سبيل المثال، يُعتبر الطلب المقدم إلى مكتب الملكية الفكرية في ألمانيا من قبل مقيم في ألمانيا طلبًا مقيمًا لألمانيا. البيانات مُقاسة بـ ٢٣٩ مليار دولار أمريكي من الناتج المحلي الإجمالي (تعاادل القوة الشرائية).

٦.١.٤. المقالات العلمية والتقنية/مليار دولار من الناتج المحلي الإجمالي (تعاادل القوة الشرائية)

عدد المقالات العلمية والتقنية المنشورة في المجلات (لكل مليار دولار من الناتج المحلي الإجمالي)

عدد المقالات المنشورة في مجالات العلوم والتكنولوجيا. يشمل هذا ١٨٢ فئة بحثية مختلفة تنتمي إلى مجالات بحثية تشمل الهندسة، والكيمياء، والفيزياء، والعلوم البيئية، وعلوم الحاسوب، والرياضيات، والكيمياء الحيوية، وعلم الأحياء الجزيئي، وعلم الأورام، والزراعة، وعلم الأحياء الخلوية، وغيرها الكثير. يُحسب عدد المقالات من مجموعة من المجلات التي يغطيها مؤشر الاستشهادات العلمية الموسع (SCIE) ومؤشر الاستشهادات في العلوم الاجتماعية (SSCI). تُصنف المقالات حسب سنة النشر، وتُخصص لكل اقتصاد بناءً على عنوان (عناوين) المؤسسة المدرجة في المقالة. تُحسب المقالات على أساس العدد (بدلاً من الكسر) - أي بالنسبة للمقالات التي تتعاون فيها مؤسسات من اقتصادات متعددة، يحصل كل اقتصاد على رصيد بناءً على مؤسساته المشاركة. تُبلغ البيانات لكل مليار دولار من الناتج المحلي الإجمالي (تعادل القوة الشرائية).

### ١.١.٥. الوثائق المرجعية ذات مؤشر H

**مؤشر H هو عدد المقالات المنشورة (H) في الاقتصاد والتي تلقت على الأقل H من الاستشهادات.**

يُعبر مؤشر H عن عدد مقالات الدوريات (H) التي حصلت على استشهادات H على الأقل. ويُحدد هذا المؤشر الإنتاجية العلمية للمجلة وتأثيرها العلمي، وينطبق أيضاً على العلماء والدوريات وما إلى ذلك. يُحسب مؤشر H من عدد الاستشهادات التي حصلت عليها المقالات المنشورة في سنة معينة في السنوات اللاحقة، مقسوماً على عدد المقالات المنشورة في تلك السنة.

### ١.٢. تأثير المعرفة

#### ١.٢.١. نمو إنتاجية العمل، %

**معدل نمو الناتج المحلي الإجمالي للفرد العامل (%، متوسط خمس سنوات)**

معدل نمو الناتج المحلي الإجمالي الحقيقي للفرد العامل، بمتوسط أحدث خمس سنوات متاحة (٢٠١٧-٢٠٢١). يوفر نمو الناتج المحلي الإجمالي للفرد العامل مقياساً لإنتاجية العمل (المُعزفة بأنها الناتج لكل وحدة من مدخلات العمل). الناتج المحلي الإجمالي للفرد العامل هو الناتج المحلي الإجمالي مقسوماً على إجمالي العمالة في الاقتصاد.

#### ١.٢.٢. تقييم اليونيكورن، كنسبة مئوية من الناتج المحلي الإجمالي

**التقييم المجمع لشركات اليونيكورن في بلد ما (% من الناتج المحلي الإجمالي)**

إجمالي قيمة جميع شركات اليونيكورن في بلد ما كنسبة مئوية من الناتج المحلي الإجمالي. شركة اليونيكورن هي شركة خاصة تتجاوز قيمتها مليار دولار أمريكي. بلغ عدد شركات اليونيكورن حول العالم ١٢٧ شركة اعتباراً من ٧ أبريل ٢٠٢٣.

#### ١.٢.٣. الإنفاق على البرمجيات، % من الناتج المحلي الإجمالي

**إجمالي الإنفاق على برامج الكمبيوتر (% من الناتج المحلي الإجمالي)**

يشمل إنفاق برمجيات الحاسوب القيمة الإجمالية للبرمجيات المجمعة المشتراة أو المستأجرة، مثل أنظمة التشغيل، وقواعد البيانات، وأدوات البرمجة، والبرامج الخدمية، والتطبيقات. ولا يشمل ذلك نفقات التطوير الداخلي للبرمجيات، وتطوير البرمجيات المخصصة من مصادر خارجية. وتمثل هذه البيانات مزيجاً من الأرقام الفعلية والتقديرات. وتُعرض البيانات كنسبة مئوية من الناتج المحلي الإجمالي.

## ٦,٢,٤. التصنيع عالي التقنية، %

التصنيع عالي التقنية والتصنيع متوسط التقنية (% من إجمالي الناتج الصناعي) ٢٠٢٠ |

### ٦,٣. نشر المعرفة

الناتج التكنولوجي العالي والمتوسط كنسبة مئوية من إجمالي الناتج الصناعي، على أساس تصنيف منظمة التعاون الاقتصادي والتنمية لتعريف كثافة التكنولوجيا (انظر [www.oecd.org/sti/ind/pdf.68300231](http://www.oecd.org/sti/ind/pdf.68300231))، والذي يستند بدوره إلى التصنيف الصناعي الدولي الموحد (ISIC) المراجعة ٤ والمراجعة ٣، وباستخدام البيانات من قواعد بيانات INDSTAT ٢ و INDSTAT ٤ لمنظمة الأمم المتحدة للتنمية الصناعية.

## ٦,٣,١. إيرادات الملكية الفكرية، % من إجمالي التجارة

رسوم استخدام الملكية الفكرية، أي الإيرادات (% من إجمالي التجارة، متوسط ثلاث سنوات)

رسوم استخدام الملكية الفكرية غير المدرجة في مكان آخر، أي الإيرادات (% من إجمالي التجارة)، ومتوسط أحدث ثلاث سنوات، أو أحدث سنة. تُحسب القيمة وفقًا لتصنيف خدمات ميزان المدفوعات الموسع EBOPS ٢٠١٠ - أي الرمز SH: رسوم استخدام الملكية الفكرية غير المدرجة في مكان آخر، كنسبة مئوية من إجمالي التجارة. الإيرادات بين المقيمين وغير المقيمين مقابل استخدام حقوق الملكية (مثل براءات الاختراع والعلامات التجارية وحقوق التأليف والنشر والعمليات الصناعية والتصميمات، بما في ذلك الأسرار التجارية والامتيازات)، ومقابل تراخيص إعادة إنتاج أو توزيع (أو كليهما) الملكية الفكرية المجسدة في الأصول المنتجة أو النماذج الأولية (مثل حقوق التأليف والنشر على الكتب والمخطوطات وبرامج الكمبيوتر والأعمال السينمائية والتسجيلات الصوتية) والحقوق ذات الصلة (مثل العروض الحية والبث التلفزيوني أو الكابلي أو الفضائي). تستند القيم إلى تصنيف الطبعة السادسة (٢٠٠٩) من دليل ميزان المدفوعات ووضع الاستثمار الدولي لصندوق النقد الدولي وقاعدة بيانات ميزان المدفوعات. بالنسبة لتعريف إجمالي التجارة، انظر المؤشر ٥,٣,١.

## ٦,٣,٢. تعقيد الإنتاج والتصدير

### مؤشر التعقيد الاقتصادي

مؤشر التعقيد الاقتصادي هو تصنيف للدول بناءً على تنوع سلة صادراتها وتعقيدها. تتميز الدول ذات التعقيد الاقتصادي العالي بمجموعة من القدرات المتطورة والمتخصصة، ما يجعلها قادرة على إنتاج مجموعة متنوعة للغاية من المنتجات المعقدة. لا يعتمد تحديد التعقيد الاقتصادي لأي دولة على معرفتها الإنتاجية فحسب، بل إن المعلومات المتعلقة بعدد القدرات التي تمتلكها الدولة لا تقتصر على العدد المطلق للمنتجات التي تصنعها فحسب، بل تشمل أيضًا انتشار هذه المنتجات (عدد الدول التي تستوردها)، وتطور وتنوع المنتجات التي تصنعها الدول الأخرى. يعبر التعقيد الاقتصادي عن تنوع وتطور القدرات الإنتاجية الكامنة في صادرات كل دولة.



### ٦,٣,٣. صادرات التكنولوجيا المتقدمة، % من إجمالي التجارة

#### الصادرات ذات التقنية العالية (% من إجمالي التجارة)

صادرات التكنولوجيا المتقدمة كنسبة مئوية من إجمالي التجارة. انظر المؤشر ٥,٣,٢ لمزيد من التفاصيل. بيانات هونغ كونغ والصين مُصّحة لإعادة التصدير باستخدام بيانات من مرصد بيانات التجارة.

### ٦,٣,٤. صادرات خدمات تكنولوجيا المعلومات والاتصالات، % من إجمالي التجارة

#### صادرات خدمات الاتصالات والكمبيوتر والمعلومات (% من إجمالي التجارة)

صادرات خدمات الاتصالات والحاسوب والمعلومات كنسبة مئوية من إجمالي التجارة وفقاً لتصنيف خدمات ميزان المدفوعات الموسّع (EBOPS) لعام ٢٠١٠، والرمز لها بالرمز SI: خدمات الاتصالات والحاسوب والمعلومات. تستند القيم إلى تصنيف الطبعة السادسة (٢٠٠٩) من دليل ميزان المدفوعات ووضع الاستثمار الدولي الصادر عن صندوق النقد الدولي، وقاعدة بيانات ميزان المدفوعات. للاطلاع على تعريف إجمالي التجارة، انظر المؤشر ٥,٣,١.

### ٦,٣,٥. الجودة: ISO ٩٠٠١/مليار دولار من الناتج المحلي الإجمالي (تعاادل القوة الشرائية)

#### أنظمة إدارة الجودة ISO ٩٠٠١ - عدد الشهادات الصادرة (لكل مليار دولار من الناتج المحلي الإجمالي)

يحدد معيار ISO ٩٠٠١ متطلبات نظام إدارة الجودة عندما تحتاج المؤسسة إلى إثبات قدرتها على توفير منتجات وخدمات تلبي متطلبات العملاء والمتطلبات القانونية والتنظيمية المعمول بها. ويهدف إلى تعزيز رضا العملاء من خلال التطبيق الفعال للنظام، بما في ذلك إجراءات تحسينه وضمان توافقه مع متطلبات العملاء والمتطلبات القانونية والتنظيمية المعمول بها. جميع متطلبات ISO ٩٠٠١ عامة وقصمة للتطبيق على أي مؤسسة، بغض النظر عن نوعها أو حجمها، أو المنتجات والخدمات التي تقدمها. يتم الإبلاغ عن البيانات لكل مليار دولار من الناتج المحلي الإجمالي (تعاادل القوة الشرائية).

### ٧,١. الأصول غير الملموسة

#### ٧,١,١. كثافة الأصول غير الملموسة، أعلى ١٥ شركة، % قيمة الأصول غير الملموسة كنسبة مئوية من إجمالي قيمة الشركة، متوسط أعلى ١٥ شركة

تغطي البيانات قائمة عالمية بالشركات التي رُصدت قيمة أصولها غير الملموسة وإجمالي قيمتها. أُخذت في الاعتبار فقط أكبر ١٥ شركة في كل اقتصاد، مُرتبةً حسب الأصول غير الملموسة بالقيمة المطلقة (بالدولار الأمريكي). لا تُؤخذ في الاعتبار الدول التي تضم أقل من ١٥ شركة. تُقسم قيمة الأصول غير الملموسة لكل شركة على قيمتها الإجمالية، قبل حساب المتوسط الحسابي لأكثر ١٥ شركة في كل اقتصاد.

#### ٧,١,٢. العلامات التجارية حسب المنشأ/مليار دولار أمريكي من الناتج المحلي الإجمالي (تعاادل القوة الشرائية)

عدد الفئات في طلبات العلامات التجارية المقيمة الصادرة في مكتب وطني أو إقليمي معين (لكل مليار دولار من الناتج المحلي الإجمالي)

### ٧. المخرجات الإبداعية

العلامة التجارية هي إشارة يستخدمها مالك منتجات معينة أو مقدم خدمات معينة لتمييزها عن منتجات أو خدمات الشركات الأخرى. يمكن أن تتكون العلامة التجارية من كلمات أو مزيج من الكلمات وعناصر أخرى، مثل الشعارات والأسماء والرموز والأشكال والصور والحروف والأرقام والأصوات والصور المتحركة. تخضع إجراءات تسجيل العلامات التجارية لتشريعات وإجراءات مكاتب الملكية الفكرية الوطنية والإقليمية. تقتصر حقوق العلامات التجارية على اختصاص مكتب الملكية الفكرية الذي يسجل العلامة التجارية. يمكن تسجيل العلامات التجارية عن طريق تقديم طلب في المكتب (المكاتب) الوطني أو الإقليمي ذي الصلة أو عن طريق تقديم طلب دولي من خلال نظام مدريد. يشير طلب العلامة التجارية للمقيم إلى طلب مقدم إلى مكتب الملكية الفكرية لصالح أو نيابة عن بلد إقامة مقدم الطلب الأول. على سبيل المثال، يعتبر الطلب المقدم إلى مكتب براءات الاختراع الياباني من قبل مقيم في اليابان طلبًا مقيمًا لليابان. وبالمثل، يُعتبر الطلب المُقدَّم إلى مكتب تنسيق السوق الداخلية من قبل مُقدِّم طلب مُقيم في أيٍّ من الدول الأعضاء في الاتحاد الأوروبي، مثل فرنسا، طلبًا مُقيمًا لتلك الدولة العضو (فرنسا). يعتمد هذا المؤشر على عدد الفئات - إجمالي عدد فئات السلع والخدمات المحددة في طلبات العلامات التجارية للمقيمين، تُقاس البيانات بالنتائج المحلي الإجمالي (بالمليارات) مُعادل القوة الشرائية بالدولار الأمريكي.

**٧,١,٣. القيمة العالمية للعلامات التجارية، أفضل ٥٠٠ علامة تجارية، كنسبة مئوية من الناتج المحلي الإجمالي. القيمة العالمية للعلامات التجارية لأفضل ٥٠٠ علامة تجارية (كنسبة مئوية من الناتج المحلي الإجمالي)**

مجموع قيم العلامات التجارية العالمية، لأفضل ٥٠٠ علامة كنسبة مئوية من الناتج المحلي الإجمالي. تحسب براند فاينانس قيمة العلامة التجارية باستخدام منهجية الإعفاء من رسوم الامتياز، والتي تحدد القيمة التي تكون الشركة مستعدة لدفعها لترخيص علامتها التجارية إذا لم تكن تملكها. تتوافق هذه المنهجية مع معايير الصناعة المحددة في ISO ١٠٦٦٨. تتضمن هذه المنهجية تقدير الإيرادات المستقبلية المنسوبة إلى العلامة التجارية وحساب معدل رسوم الامتياز الذي سيتم فرضه مقابل استخدامها. تستند دراسة Brand Finance إلى معلومات متاحة للعامة حول أكبر العلامات التجارية في العالم. يُقيّم هذا المؤشر العلامات التجارية للاقتصاد في أفضل ٥٠٠ قاعدة بيانات عالمية للعلامات التجارية، وينتج مجموع قيم العلامات التجارية. يُحسب هذا المجموع بناءً على الناتج المحلي الإجمالي، تُمنح درجة صفر إذا لم تكن هناك علامات تجارية في الدولة ضمن أفضل ٥٠٠ علامة. وتُمنح درجة «غير متوفر» إذا لم تتمكن Brand Finance من تحديد ما إذا كانت هناك علامات تجارية من الدولة ضمن أفضل ٥٠٠ علامة، وذلك بسبب محدودية توافر البيانات.

**٧,١,٤. التصاميم الصناعية حسب المنشأ/مليار دولار أمريكي من الناتج المحلي الإجمالي (تعاادل القوة الشرائية)**

**عدد التصاميم الواردة في طلبات التصميم الصناعي المقيمة المقدمة إلى مكتب وطني أو إقليمي معين (لكل مليار دولار من الناتج المحلي الإجمالي)**

التصميم الصناعي هو مجموعة من الحقوق الحصرية التي يمنحها القانون للمتقدمين لحماية الجانب الزخرفي أو الجمالي لمنتجاتهم. التصميم الصناعي صالح لفترة زمنية محدودة وضمن إقليم محدد. يشير طلب التصميم الصناعي المقيم إلى طلب مقدم إلى مكتب الملكية الفكرية نيابة عن بلد إقامة مقدم الطلب أو نيابة عنه. على سبيل المثال، يعتبر الطلب المقدم إلى مكتب براءات الاختراع الياباني من قبل مقيم في اليابان طلبًا مقيمًا لليابان. وبالمثل، يعتبر الطلب المقدم إلى مكتب الصناعة والتجارة الخارجية من قبل مقدم طلب مقيم في أي من الدول الأعضاء في مكتب الصناعة والتجارة الخارجية، مثل إيطاليا، طلبًا مقيمًا لتلك الدولة العضو (إيطاليا). يعتمد هذا المؤشر على عدد التصميم - إجمالي عدد التصميم الواردة في طلبات التصميم الصناعي المقيم. يتم قياس البيانات حسب الناتج المحلي الإجمالي (بالمليارات) وفقًا لمعادل القوة الشرائية بالدولار الأمريكي.

### ٧,٢. السلع والخدمات الإبداعية

#### ٧,٢,١. صادرات الخدمات الثقافية والإبداعية، % من إجمالي التجارة صادرات الخدمات الثقافية والإبداعية (% من إجمالي التجارة)

صادرات الخدمات الإبداعية كنسبة مئوية من إجمالي الصادرات وفقًا لتصنيف خدمات ميزان المدفوعات الموسع (EBOPS) لعام ٢٠١٠، أي: رمز التصنيف S١٣: خدمات المعلومات؛ الرمز S٢٢: خدمات الإعلان وأبحاث السوق واستطلاعات الرأي العام؛ الرمز SK١: الخدمات السمعية والبصرية والخدمات ذات الصلة؛ الرمز SK٢٣: خدمات التراث والترفيه كنسبة مئوية من إجمالي التجارة. تستند القيم إلى تصنيف الطبعة السادسة (٢٠٠٩) من دليل صندوق النقد الدولي لميزان المدفوعات ووضع الاستثمار الدولي وقاعدة بيانات ميزان المدفوعات. انظر المؤشر ٥,٣,١ للاطلاع على التعريف الكامل لإجمالي التجارة.

### ٧,٢,٢. الأفلام الروائية الوطنية/الشعبية

#### عدد الأفلام الروائية الوطنية المنتجة (لكل مليون نسمة، من الفئة العمرية ١٥ إلى ٦٩ سنة).

يُعرّف الفيلم الروائي بأنه فيلم مدته ٦٠ دقيقة أو أكثر. ويشمل الأعمال الروائية، والرسوم المتحركة، والأفلام الوثائقية. وهو مُخصّص للعرض التجاري في دور السينما. يُستثنى من ذلك الأفلام الروائية المنتجة حصريًا للبث التلفزيوني، بالإضافة إلى نشرات الأخبار والأفلام الإعلانية. يُنسب بلد المنشأ للإنتاجات المشتركة إلى مُنتج الأغلبية. البيانات مُقدّمة لكل مليون نسمة تتراوح أعمارهم بين ١٥ و ٦٩ عامًا.

### ٧,٢,٣. سوق الترفيه والإعلام/السكان ١٥-٦٩

#### سوق الترفيه والإعلام العالمي (لكل ألف نسمة، من سن ١٥ إلى ٦٩ عامًا)

يُعدّ تقرير «التوقعات العالمية للترفيه والإعلام» مصدرًا شاملاً للتطليلات العالمية وتوقعات الإنفاق الاستهلاكي والإعلاني على مدى خمس سنوات في مختلف المناطق وقطاعات الترفيه والإعلام. وقد قُدّرت أرقام الجزائر، والبحرين، وجمهورية إيران الإسلامية، والأردن، والكويت، ولبنان، ومالطا، والمغرب، وعمان، وقطر، وتونس، واليمن من إجمالي دول الشرق الأوسط وشمال أفريقيا، باستخدام تحليل الناتج المحلي الإجمالي (بالتسعار الجارية للدولار الأمريكي) للدول المذكورة أعلاه لتحديد النسب المرجعية.

## ٧,٢,٤. صادرات السلع الإبداعية، %

### إجمالي التجارة صادرات السلع الإبداعية (% من إجمالي التجارة)

القيمة الإجمالية لصادرات السلع الإبداعية (بالأسعار الجارية للدولار الأمريكي) كنسبة مئوية من إجمالي التجارة. صادرات السلع الإبداعية مبنية على إطار اليونسكو للإحصاءات الثقافية لعام ٢٠٠٩، الجدول ٣، التجارة الدولية للسلع والخدمات الثقافية المحددة برموز النظام المنسق HS لعام ٢٠٠٧؛ وقاعدة بيانات منظمة التجارة العالمية ومؤتمر الأمم المتحدة للتجارة والتنمية، والتي تستند بدورها إلى الطبعة السادسة (٢٠٠٩) من دليل ميزان المدفوعات ووضع الاستثمار الدولي لصندوق النقد الدولي وقاعدة بيانات ميزان المدفوعات. للاطلاع على تعريف إجمالي التجارة، انظر المؤشر ٥,٣,١.

## ٧,٣. الإبداع عبر الإنترنت

### ٧,٣,١. نطاقات المستوى الأعلى العامة (TLDs)/السكان ١٥-٦٩

نطاقات المستوى الأعلى العامة (TLDs) (لكل ألف نسمة، تتراوح أعمارهم بين ١٥ و ٦٩ عامًا).

نطاق المستوى الأعلى العام (TLD) هو أحد فئات نطاقات المستوى الأعلى التي تديرها هيئة أرقام الإنترنت المخصصة (IANA) للاستخدام على الإنترنت. يمكن أن تكون نطاقات المستوى الأعلى العامة غير مقيدة (مثل .org، .net، .com، .info) أو مقيدة - أي تُستخدم بناءً على استيفاء معايير الأهلية (مثل .biz، .name، .pro). من بين هذه النطاقات، تغطي الإحصائية النطاقات العامة الخمسة: .biz، .info، .org، .net، .com. يُستثنى من ذلك النطاقات العامة: .name، .pro، والنطاقات المدعومة: .arpa، .aero، .asia، .cat، .coop، .edu، .gov، .int، .jobs، .mil، .museum، .tel، .travel. ولا تشمل هذه الإحصائيات نطاقات المستوى الأعلى التي تحمل رمز الدولة (راجع المؤشر ٧,٣,٢). تمثل هذه الإحصائية إجمالي عدد النطاقات المسجلة (أي، الإجمالي الصافي اعتبارًا من ديسمبر ٢٠٢١، النطاقات الحالية + التسجيلات الجديدة - النطاقات منتهية الصلاحية). تُجمع البيانات بناءً على عينة عشوائية بنسبة ٤% من إجمالي عدد النطاقات المأخوذة من ملفات منطقة الجذر (قائمة كاملة بالنطاقات النشطة) لكل نطاق مستوى أعلى. يُحدد الموقع الجغرافي للنطاق من خلال عنوان تسجيل اسم النطاق المُسترجع من استعلام WHOIS. تُحلل بيانات التسجيل هذه حسب البلد والرمز البريدي، ثم تُجمع إلى المستويات الجغرافية المطلوبة، مثل المقاطعة أو المدينة أو الاقتصاد. تم قياس البيانات الأصلية الصلبة بناءً على ألف نسمة، تتراوح أعمارهم بين ١٥ و ٦٩ عامًا. لأسباب تتعلق بالسرية، لا تُعرض إلا القيم الموحدة؛ مع الحفاظ على المواقع النسبية، بينما لا تُعرض القيم.

### ٧,٣,٢. نطاقات المستوى الأعلى (TLDs) برموز البلدان/عدد السكان (١٥-٦٩)

٢٤٥ نطاقًا من نطاقات المستوى الأعلى (TLDs) التي تحمل رمز الدولة (لكل ألف نسمة، تتراوح أعمارهم بين ١٥ و ٦٩ عامًا)

نطاق المستوى الأعلى (TLD) هو أحد فئات نطاقات المستوى الأعلى (TLDs) التي تحتفظ بها هيئة أرقام الإنترنت المخصصة (IANA) للاستخدام على الإنترنت. نطاقات المستوى الأعلى (TLDs) التي ترمز لها الدولة هي نطاقات مكونة من حرفين، مصممة خصيصًا للاقتصاد أو بلد أو منطقة حكم ذاتي معينة. تمثل هذه الإحصائية العدد الإجمالي للنطاقات المسجلة (أي، الإجمالي الصافي اعتبارًا من ديسمبر ٢٠٢١، النطاقات الحالية + التسجيلات الجديدة - النطاقات منتهية الصلاحية). تُجمع البيانات من السجل المسؤول عن كل نطاق مستوى أعلى (TLD) يرمز له الدولة، وتمثل العدد الإجمالي لتسجيلات النطاقات في نطاق المستوى الأعلى (TLD) الذي يرمز له الدولة. يُخصص كل نطاق مستوى أعلى (TLD) يرمز للدولة التي يرتبط بها، وليس بناءً على عنوان تسجيل القسجل. تُفيد ZookNIC بأنه بالنسبة لنطاقات المستوى الأعلى (TLDs) التي ترمز لها الدولة، فإن ٨٥-١٠٪ من النطاقات مسجلة في نفس الدولة؛ والاستثناءات الوحيدة هي نطاقات المستوى الأعلى (TLDs) التي ترمز لها الدولة والتي تم ترخيصها للاستخدام التجاري في جميع أنحاء العالم. يتم الإبلاغ عن البيانات لكل ألف نسمة، تتراوح أعمارهم بين ١٥ و ٦٩ عامًا. لأسباب تتعلق بالسرية، يتم الإبلاغ عن القيم الطبيعية فقط؛ في حين يتم الحفاظ على المواضيع النسيية، ولكن لا يتم الحفاظ على الأحجام.

٧,٣,٣. عدد مرات تحميل GitHub

دفعات GitHub المستلمة والمرسلة (لكل مليون نسمة من عمر ١٥-٦٩)

إنشاء تطبيقات الهاتف المحمول/مليار دولار من الناتج المحلي الإجمالي

عدد التحميلات العالمية لتطبيقات الهاتف المحمول (لكل مليار دولار من الناتج المحلي الإجمالي، متوسط عامين).

عدد التحميلات العالمية لتطبيقات الهاتف المحمول، حسب منشأ المقر الرئيسي للمطور/الشركة، مُقاسًا بالناتج المحلي الإجمالي (معادل القوة الشرائية بالدولار الأمريكي) (بالمليارات). تُجمع هذه التحميلات العالمية بواسطة data.ia، ومصادر البيانات العامة، ونموذج التنبؤ الخاص بالشركة، استنادًا إلى بيانات من متجر Google Play ومتجر تطبيقات iOS في كل دولة. بما أن بيانات الصين غير متوفرة لمتجر Google Play، ومتوفرة فقط لمتجر تطبيقات iOS، تُعامل بيانات الصين على أنها مفقودة وتُصنف على أنها «غير متوفرة».

٧,٣,٤. إنشاء تطبيقات الهاتف المحمول/مليار دولار أمريكي من الناتج المحلي الإجمالي (تعاادل القوة الشرائية)

التحميلات العالمية لتطبيقات الهاتف المحمول (لكل مليار دولار من الناتج المحلي الإجمالي، متوسط عامين)

عدد التحميلات العالمية لتطبيقات الهاتف المحمول، حسب مقر الشركة/المطور، مُقاسًا بمليارات الدولارات من الناتج المحلي الإجمالي (معادل القوة الشرائية). تُجمع هذه التحميلات العالمية بواسطة data.ia، ومصادر البيانات العامة، ونموذج التنبؤ الخاص بالشركة، استنادًا إلى بيانات من متجر Google Play ومتجر تطبيقات iOS في كل دولة. بما أن بيانات الصين غير متوفرة لمتجر Google Play، ومتوفرة فقط لمتجر تطبيقات iOS، تُعامل بيانات الصين على أنها مفقودة وتُصنف على أنها «غير متوفرة».

## ٢. مؤشر السياق الوطني لريادة الأعمال

شروط إطار ريادة الأعمال: هي الشروط التي حددها المرصد العالمي لريادة الأعمال والتي تُعزز (أو تُعيق) إنشاء مشاريع جديدة في اقتصاد معين، وتشكل إطار عمل الاستراتيجية الوطنية لريادة الأعمال. وهذه الشروط هي:

- أ. التمويل الريادي: هل هناك أموال كافية للشركات الناشئة الجديدة؟
- أ٢. سهولة الوصول إلى التمويل الريادي: وهل من السهل الوصول إلى هذه الأموال؟
- ب. السياسة الحكومية: الدعم والاهتمام: هل تشجع وتدعم الشركات الناشئة؟
- ب٢. السياسة الحكومية: الضرائب والبيروقراطية: أم أن الشركات الجديدة مثقلة بالأعباء؟
- ج. برامج ريادة الأعمال الحكومية: هل تتوفر برامج دعم عالية الجودة؟
- د. التعليم الريادي في المدرسة: هل تقوم المدارس بتقديم أفكار ريادة الأعمال؟
- د٢. التعليم الريادي بعد المدرسة: هل تقدم الكليات دورات في بدء الأعمال التجارية؟
- هـ. نقل الأبحاث والتطوير: هل يمكن ترجمة الأبحاث إلى أعمال جديدة؟
- و. البنية التحتية التجارية والمهنية: هل هي كافية وبأسعار معقولة؟
- ز. سهولة الدخول: ديناميكيات السوق: هل الأسواق حرة ومفتوحة ومتنامية؟
- ز٢. سهولة الدخول: الأعباء واللوائح: هل تشجع اللوائح الدخول أم تقيده؟
- ح. البنية التحتية المادية: هل هي كافية وبأسعار معقولة؟
- أولاً: المعايير الاجتماعية والثقافية: هل تشجع الثقافة ريادة الأعمال وتحتفي بها؟



### ٣- بيئة الشركات الناشئة العالمية

المؤشرات الفرعية	التعريف	الوزن	المؤشرات	وزن المؤشرات
١. الأداء	يقوم بالتقاط المؤشرات الفعلية الرائدة والحالية والمتأخرة لأداء النظام البيئي.	٢٩٪	١,١ قيمة النظام البيئي:	٥٠٪
			سجل مجموع كل الخرجات وتقييمات بدء التشغيل المقدره خلال الإطار الزمني، دون احتساب مزدوج.	
			١,٢ الخروج:	٣٧,٥٪
			- ٨٠٪ حجم الخروج (٨٠٪ سجل عدد الشركات الخارجة بقيمة ٥٠ مليون دولار فأكثر و ٢٠٪ سجل عدد الشركات الخارجة بقيمة ١ مليار دولار فأكثر).	
			- بنسبة ٢٠٪ (يتم تقييمه من ١ إلى ١٠).	
			١,٣ نجاح الشركات الناشئة:	١٢,٥٪
			- ٨٠٪ نجاح في مرحلة النمو (٥٠٪ نسبة الشركات الناشئة من الفئة C إلى الفئة A و ٥٠٪ من عدد الشركات الناشئة التي تزيد قيمتها عن مليار دولار).	
			- ٢٠٪ نجاح في المرحلة المبكرة (نسبة الشركات الناشئة من الفئة B إلى الفئة A).	

<p>٩٠٪</p>	<p><b>٢,١. الوصول</b></p> <p>- ٩٠٪ من حجم التمويل في المرحلة المبكرة (٨٠٪ من سجل العدد و٢٠٪ من سجل مجموع صفقات التمويل في المرحلة المبكرة).</p> <p>- ١٠٪ من سجل نمو التمويل في المرحلة المبكرة.</p>	<p>٢٤٪</p>	<p>٢. التمويل</p> <p>يقوم بقياس مقاييس التمويل المهمة لنجاح الشركات الناشئة في المراحل المبكرة.</p>	
<p>١٠٪</p>	<p><b>٢,٢. الجودة والنشاط</b></p> <p>- ٧٠٪ من حجم المستثمرين (٥٠٪ سجل من إجمالي عدد شركات رأس المال المخاطر وشركات رأس المال المخاطر الخاصة في عام ٢٠٢٤ و٥٠٪ سجل من إجمالي عدد المستثمرين الذين تبلغ أصولهم قيد الإدارة ١٠٠ مليون دولار أمريكي أو أكثر في عام ٢٠٢٤).</p> <p>- ١٠٪ من خبرة المستثمرين (٥٠٪ من عدد المستثمرين الذين لديهم معدلات خروج أعلى من المتوسط، و٥٠٪ من متوسط سنوات الخبرة للمستثمرين).</p> <p>- ٢٠٪ من المستثمرين الجدد (٥٠٪ من إجمالي عدد المستثمرين الجدد، مع أقل من خمس سنوات من النشاط) ونسبة ٥٠٪ من المستثمرين النشطين.</p>			

<p>١٠٠٪</p>	<p><b>٣,١. الانتقال إلى الذكاء الاصطناعي</b></p> <ul style="list-style-type: none"> <li>- ٥٠٪ من الشركات الناشئة في مجال الذكاء الاصطناعي والبيانات الضخمة إلى جميع الشركات الناشئة في مجال التكنولوجيا التي تم تشكيلها في الفترة ٢٠٢٣-٢٠٢٤</li> <li>- ٤٠٪ نسبة الشركات الناشئة المتخصصة في الذكاء الاصطناعي إلى جميع الشركات الناشئة في مجال التكنولوجيا التي تم تشكيلها في الفترة ٢٠٢٣-٢٠٢٤.</li> <li>- ١٠٪ من إجمالي تمويل رأس المال المخاطر للذكاء الاصطناعي إلى إجمالي تمويل رأس المال المخاطر للتكنولوجيا في الفترة ٢٠٢٣-٢٠٢٤.</li> </ul>	<p>٢٪</p>	<p><b>٣. الانتقال إلى الذكاء الاصطناعي</b></p> <p>هذا العامل هو مقياس مركب لمدى تشجيع النظام البيئي للشركات الناشئة في مجال الذكاء الاصطناعي. وقد برز هذا القطاع على غير، إذ تعتقد شركة Start-up Genome أن الذكاء الاصطناعي أصبح بشكل متزايد تقنية متعددة الأغراض، ومن شأنها أن تدفع عجلة النمو في قطاعات أخرى.</p>	
-------------	---	-----------	---	--

٧٥٪	<p><b>٤,١. الوصول المحلي</b></p> <p>٦٠٪ من إنتاج التوسع:</p> <ul style="list-style-type: none"> <li>- ٥٠٪ نسبة الشركات الناشئة التي تبلغ قيمتها مليار دولار أو أكثر إلى الناتج المحلي الإجمالي من النصف الثاني من عام ٢٠٢٢ إلى عام ٢٠٢٤.</li> <li>- ٤٠٪ نسبة الخروج بقيمة ٥٠ مليون دولار أو أكثر إلى الناتج المحلي الإجمالي من النصف الثاني من عام ٢٠٢٢ إلى عام ٢٠٢٤.</li> <li>- ١٠٪ سجل نسبة الخروج بقيمة تزيد عن ٥٠ مليون دولار أمريكي من النصف الثاني من عام ٢٠٢٢ إلى عام ٢٠٢٤ إلى تمويل السلسلة أ من النصف الثاني من عام ٢٠٢٢ إلى عام ٢٠٢٤.</li> </ul> <p>٤٠٪ من السوق المحلية:</p> <ul style="list-style-type: none"> <li>- ٩٠٪ من الناتج المحلي الإجمالي للبلاد.</li> <li>- ١٠٪ من مستويات متوسط عدد الأيام لتسويق أصول الملكية الفكرية.</li> </ul>	٢٠٪	<p>يقيس مدى وصول الشركات الناشئة في مراحلها المبكرة إلى العملاء، مما يسمح لها بالتوسع وربما "الانتشار عالميًا".</p>	<p><b>٤. الوصول إلى السوق</b></p>
٢٥٪	<p><b>٤,٢. الوصول العالمي</b></p> <ul style="list-style-type: none"> <li>- ٦٠٪ من الشركات الناشئة في مجال التكنولوجيا (التي تأسست بعد عام ٢٠١٥) لديها مكاتب ثانوية دولية.</li> <li>- ٢٠٪ من سجل شركات التكنولوجيا التي لديها مكاتب ثانوية في النظام البيئي.</li> <li>- ٢٠٪ من سجل المستثمرين الدوليين.</li> </ul>			

<p>٣٧,٥٪</p>	<p><b>٥,١. الموهبة</b></p> <p>٥,١. ٩٠٪ من المواهب التقنية</p> <p>٩٠٪ الجودة والوصول:</p> <ul style="list-style-type: none"> <li>- ٧٠٪ سجل عدد المخارج على مدى ٥٠ مليونًا ٢٠٢١-٢٠٢٢.</li> <li>- ١٠٪ من حصة أفضل مبرمجي GitHub إلى إجمالي مبرمجي GitHub.</li> <li>- ١٠٪ سجل عدد المبرمجين على GitHub على GitHub.com مع أكثر من ١٠ متابعين.</li> <li>- ١٠٪ درجة إتقان اللغة الإنجليزية.</li> </ul> <p>١٠٪ التكلفة:</p> <ul style="list-style-type: none"> <li>- سجل ٥٠٪ من راتب مهندس البرمجيات</li> <li>- الأقل هو الأفضل - من Glassdoor, و PayScale, Salary.com.</li> <li>- ٥٠٪ من سجل التمويل: نسبة جولات التمويل المتوسطة من السلسلة A حسب راتب مهندس البرمجيات.</li> </ul> <p><b>٥,١,٢. ١٠٪ علوم الحياة</b></p> <p>٥٠٪ من طلاب العلوم والتكنولوجيا والهندسة والرياضيات: سجل عدد طلاب العلوم والتكنولوجيا والهندسة والرياضيات:</p> <p>٤٠٪ من فرص الوصول إلى العلوم الحياتية</p> <ul style="list-style-type: none"> <li>- ٧٠٪ من عدد تخصصات العلوم الحياتية.</li> <li>- ٣٠٪ من عدد المعاهد التي لديها تخصصات مرتبطة بالعلوم الحياتية.</li> </ul> <p>١٠٪ جودة علوم الحياة:</p> <ul style="list-style-type: none"> <li>- ٢٥٪ متوسط درجة CNCI من تصنيفات شنغهاي.</li> <li>- متوسط ٢٥٪ من أعلى الدرجات في تصنيفات شنغهاي.</li> <li>- متوسط درجة IC ٢٥٪ من تصنيف شنغهاي.</li> <li>- متوسط درجة PUB بنسبة ٢٥٪ من تصنيفات شنغهاي.</li> </ul>	<p>٢٠٪</p>	<p>يقوم بتقييم المواهب التي يمكن للشركات الناشئة في المرحلة المبكرة الوصول إليها ودرجة خبرة الشركات الناشئة في النظام البيئي.</p>	<p><b>٥. الموهبة والخبرة</b></p>
--------------	---	------------	---	----------------------------------

١٢,٥٪	<p><b>٥,٢. الخبرة</b></p> <p>٥,٢,١. ٨٠٪ من خبرة الشركات الناشئة في النظام البيئي</p> <p>- سجل عدد تمويل السلسلة (أ) في الفترة ٢٠٢١-٢٠٢٢ (١٠ سنوات).</p> <p>٥,٢,٢. ٢٠٪ خبرة في التوسع في النظام البيئي</p> <p>- ٦٠٪ سجل عدد المخارج بقيمة ١ مليار دولار +</p> <p>- ٤٠٪ سجل عدد المخارج التي تزيد عن ٥٠ مليون دولار</p>			
١٠٠٪	<p><b>٦,١. براءات الاختراع</b></p> <p>- ٦٠٪ سجل مستوى عدد جميع براءات الاختراع في النظام البيئي في الفترة ٢٠١٤-٢٠٢٣.</p> <p>- بنسبة ٢٠٪ على مدى خمس سنوات لجميع براءات الاختراع.</p> <p>- ٢٠٪ من إمكانات التكنولوجيا، وهو مقياس يتم حسابه على مستوى فئة التكنولوجيا عالميًا، ويتم حسابه لكل نظام بيئي على أساس التكنولوجيات التي ينتجها.</p>	٥٠٪	<p><b>٦. المعرفة</b></p> <p>قياس الابتكار من خلال البحث ونشاط براءات الاختراع</p>	



## قائمة المراجع

- » OECD (2025), Entrepreneurial Ecosystem Diagnostics, OECD Studies on SMEs and Entrepreneurship, OECD Publishing, Paris. Available at: <https://doi.org/10.1787/7096961f-en>
- » Startup Genome. (2024). The Global Startup Ecosystem Report 2024. Global Entrepreneurship Network. Available at: <https://startupgenome.com/contents/report/gser-2024.pdf>
- » World Intellectual Property Organization. (2024). Global Innovation Index 2024: The global innovation landscape. WIPO. Available at: [https://www.wipo.int/web-publications/global-innovation-index-2024/assets/67729/2000%20Global%20Innovation%20Index%202024\\_WEB3lite.pdf](https://www.wipo.int/web-publications/global-innovation-index-2024/assets/67729/2000%20Global%20Innovation%20Index%202024_WEB3lite.pdf)
- » Global Entrepreneurship Monitor. (2025). Global Entrepreneurship Monitor 2024/2025 global report: Entrepreneurship reality check. Global Entrepreneurship Research Association. Available at: <https://gem-consortium.org/report/gem-20242025-global-report-entrepreneurship-reality-check-4>
- » Startup Genome. (2025). The Global Startup Ecosystem Report 2025. Global Entrepreneurship Network. Available at: [https://startupgenome.com/contents/report/gser-2025\\_4786.pdf](https://startupgenome.com/contents/report/gser-2025_4786.pdf)
- » OECD (2025), SME and Entrepreneurship Policy in Egypt, OECD Studies on SMEs and Entrepreneurship, OECD Publishing, Paris. Available at: <https://doi.org/10.1787/195d9c43-en>
- » Global Entrepreneurship Monitor. (2024). Global entrepreneurship monitor: 2023/2024 global report. GEM. Available at: <https://www.gemconsortium.org/report/global-entrepreneurship-monitor-gem-20232024-global-report-25-years-and-growing>
- » StartupBlink. (2025, May 20). Global Startup Ecosystem Index 2025 [Report]. StartupBlink. Available at: <https://www.startupblink.com/startupecosystemreport>
- » Alqararah, K. (2023). Assessing the robustness of composite indicators: the case of the Global Innovation Index. Journal of Innovation and Entrepreneurship. Available at: <https://doi.org/10.1186/s13731-023-00332-w>
- » Rietveld, C. A., & Patel, P. C. (2022). A critical assessment of the National Entrepreneurship Context Index of the Global Entrepreneurship Monitor. Entrepreneurship Theory and Practice. Available at: [https://www.researchgate.net/publication/359918435\\_A\\_critical\\_assessment\\_of\\_the\\_National\\_Entrepreneurship\\_Context\\_Index\\_of\\_the\\_Global\\_Entrepreneurship\\_Monitor/link/62563f4f7021481d713928f4/download?\\_tp=eyJjb250ZXh0Ijp7ImZpcnN0UGFnZSI6InB1YmxpY2F0aW9uIiwicGFnZSI6InB1YmxpY2F0aW9uIn19](https://www.researchgate.net/publication/359918435_A_critical_assessment_of_the_National_Entrepreneurship_Context_Index_of_the_Global_Entrepreneurship_Monitor/link/62563f4f7021481d713928f4/download?_tp=eyJjb250ZXh0Ijp7ImZpcnN0UGFnZSI6InB1YmxpY2F0aW9uIiwicGFnZSI6InB1YmxpY2F0aW9uIn19)

