



Informationsmöte Vilemossen

17 Mars 2026



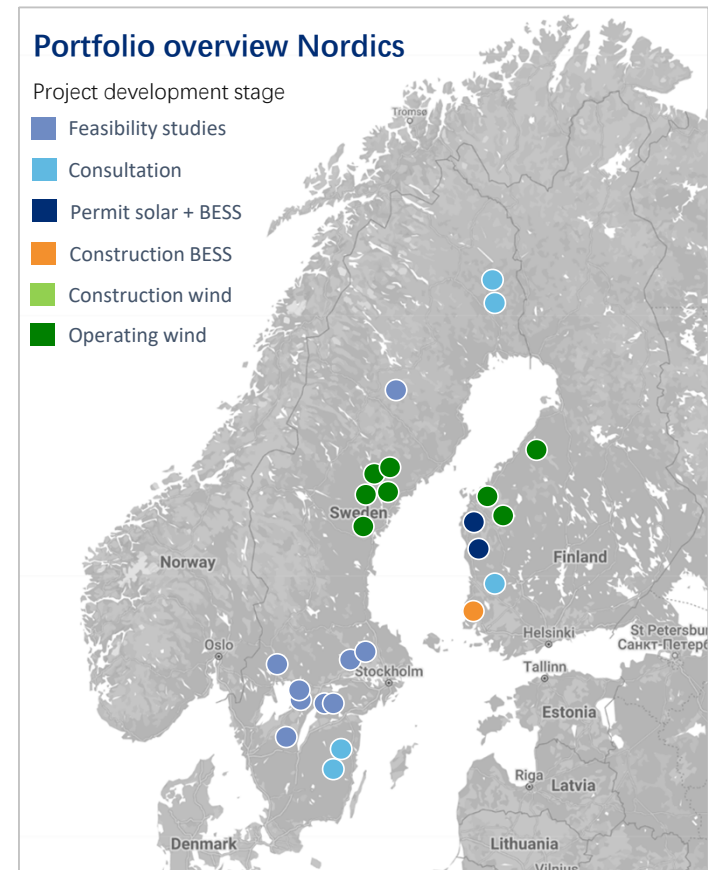
Agenda informationsmöte

- Om Njordr
- Områdets lämplighet
- Projekt Vilemossen, utformning och tidplan
- Intäktsdelning till närboende
- Ersättning till lokalsamhället (sk. bygdepeng)
- Nästa steg
- Mer information och frågor vid separata stationer

Njordr – utvecklar vindkraft, solkraft och batterianläggningar

- Njordr etablerat 2017
- Verksamhet i Sverige och Finland
- Ägs och finansieras av CPP Investments (Canada Pension Plan Investment), som förvaltar pensioner för cirka 22 miljarder kanadensare
- Njordr är tillsammans med våra ägare en av de största ägarna av driftsatt landbaserad vindkraft i Sverige, 104 vindkraftverk och 700 MW
- Kärnkompetens inom
 - Projektutveckling
 - Projektoptimering
 - Finansiering & elhandelsavtal
 - Byggnation & drift
- Ett stort antal projekt under utveckling, byggnation och drift i Europa

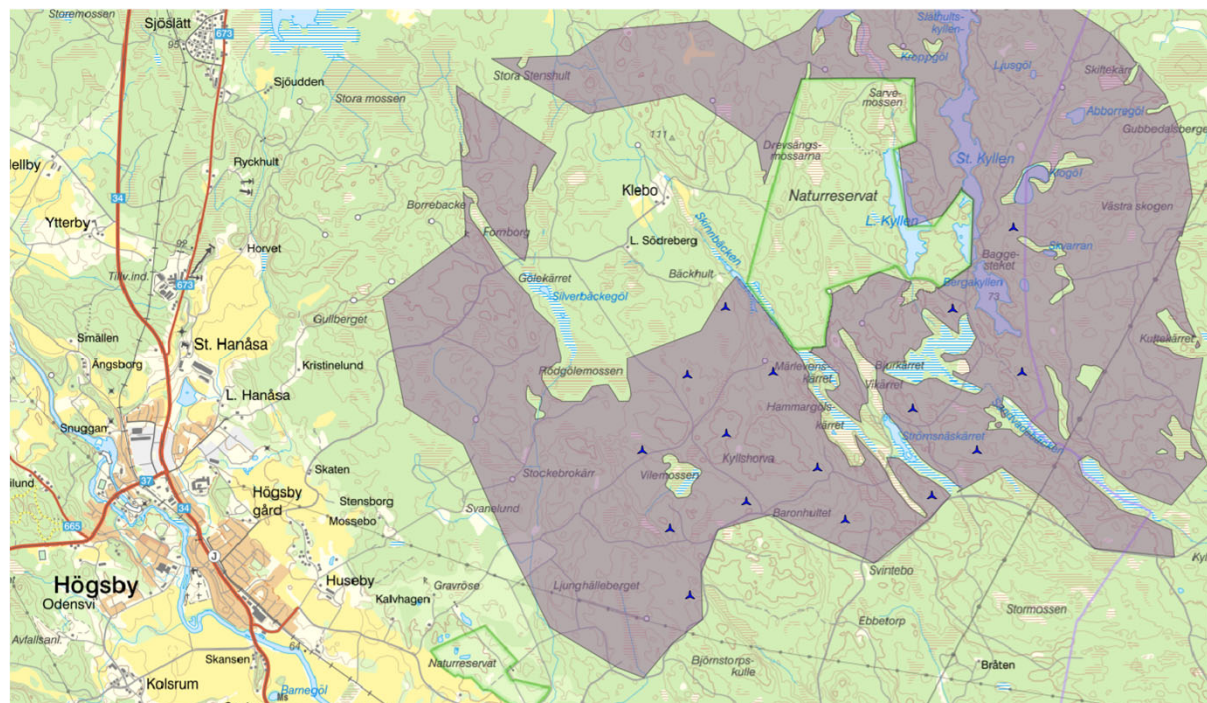
CPP Investments



Områdets lämplighet för vindkraft

Området utpekad som Klass 1 område (Fånga vinden Sydost) Länsstyrelsen i Kalmar, (Energimyndigheten och Naturvårdsverket)

- Klass 1 innebär:
 - Området krockar inte med några andra för oss kända markanvändningsintressen.
 - Område där möjligheter till samexistens finns, inga kända konflikter ur ett nationellt perspektiv.
- Hela området med i Energimyndighetens förslag till nytt riksintresse för vindbruk (18 december 2025).
- Få fynd i våra utredningar natur, kultur, fågel m.fl.
 - Beskrivs mer i MKB och tillståndsansökan.
- I huvudsak skogsbruk inom området
- Goda vindresurser
- Väl utbyggt vägnät inom området
- Försvarsmakten inget att erinra 2025-08-13
- Möjlig elanslutning i dialog med E.ON
- Elområde 4 med elunderskott och höga elpriser.
- Förhållandevis långt avstånd mellan centrala Högsby och vindkraftverk, ca 4 – 8 km.



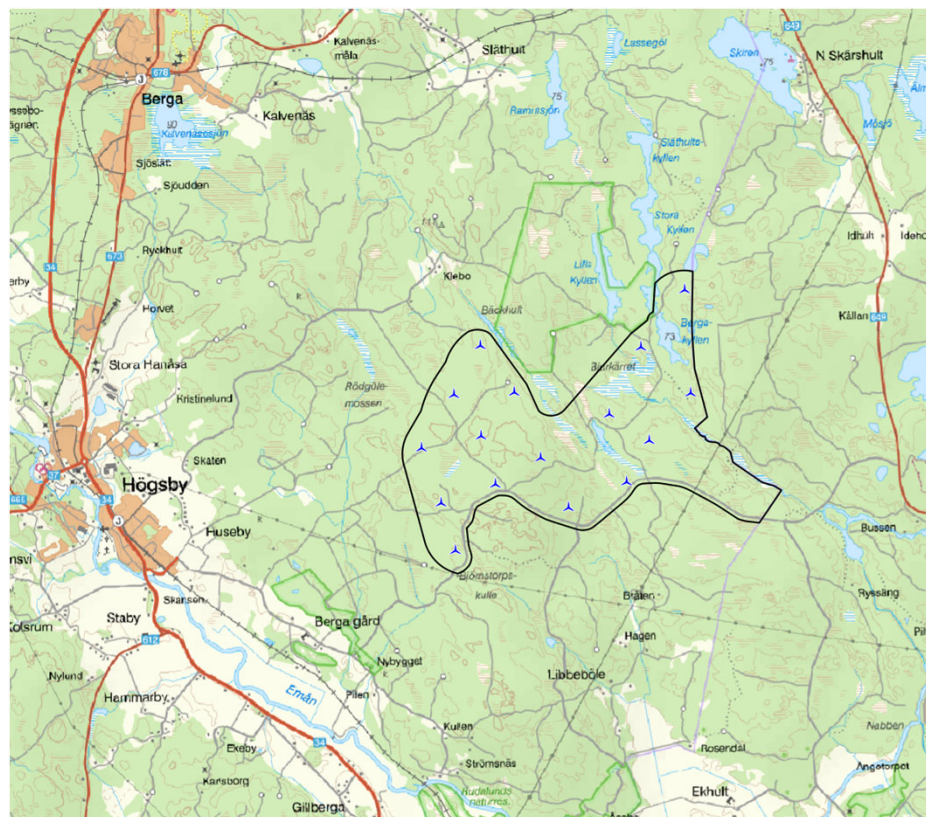
Källa: <https://energikontorsyd.se//projekt/45491>

Projekt Vilemossen

Fakta om projektet

- 16 st vindkraftverk – maximalt 255 m
- Ca 115 MW installerad effekt
- 385 GWh årlig produktion,
 - motsvarar hushållsel för ca 77 000 hushåll (5 000 kWh/ hushåll).
 - eller 6,4 miljoner fulladdningar av elbil (ca 60 kWh batteri).
 - eller årsförbrukning av el för ca 55 000 värmepumpar (på 7 000 kWh)
- Högsby underskott av elproduktion (*SCB 2024)
- Energimyndigheten och Naturvårdsverkets strategi för utbyggnadsbehovet för vindkraft i Kalmar län - 3 TWh år 2040
 - Högsby, ca 11 procent av Kalmar läns yta, medför ett utbyggnadsbehov på 0,33 TWh (330 GWh)
- Samråd genomfört 2024

Lokalisering

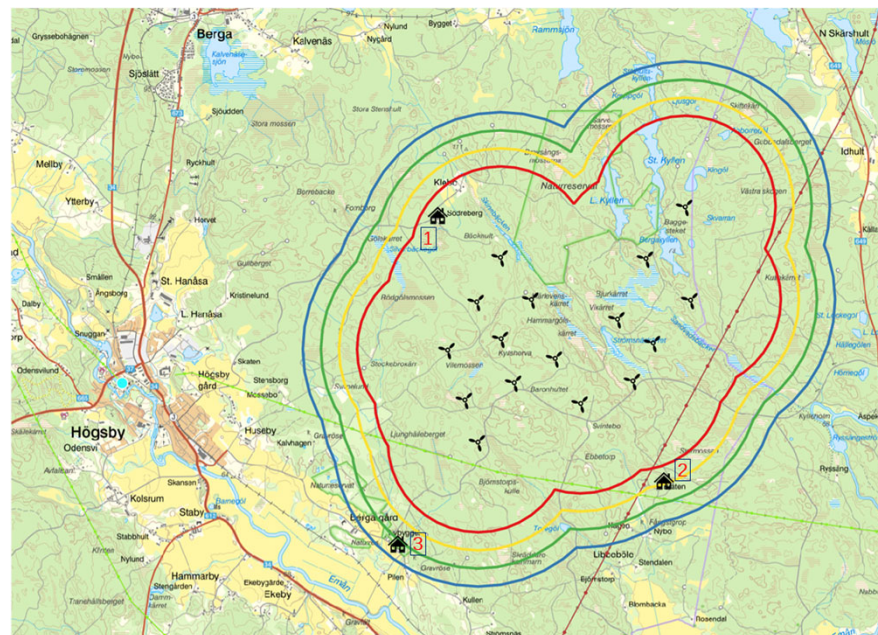


Intäktsdelning till närboende

Lagförslag – intäktsdelning till närboende till vindkraftverk

- Promemoria KN2025/02059 november 2025
- Ny lag förväntas träda i kraft under hösten 2026
- Skattefri ersättning till närboende (privatpersoner) till vindkraftverk som betalas ut årligen i efterskott
- Beloppet ska motsvara en fast andel av de årliga intäkterna från en vindkraftsanläggning
- Storleken på vindkraftsersättningen föreslås bero på avståndet från bostaden till de två närmaste vindkraftverken inom $8 \times \text{totalhöjden} = 2040 \text{ m}$
- Andelen ska uppgå till:
 - 2,5 promille, om avståndet inte överstiger fem gånger vindkraftverkets höjd,
 - 2,0 promille, om avståndet är längre än fem gånger men inte överstiger sex gånger vindkraftverkets höjd,
 - 1,5 promille, om avståndet är längre än sex gånger men inte överstiger sju gånger vindkraftverkets höjd,
 - 0,75 promille, om avståndet är längre än sju gånger men inte överstiger åtta gånger vindkraftverkets höjd.
- Totalt berörda fastigheter med bostad 12 (varav 5 i närhet till 2 verk)
* utdrag 2026-02-25

Räkneexempel och illustration Vilemossen

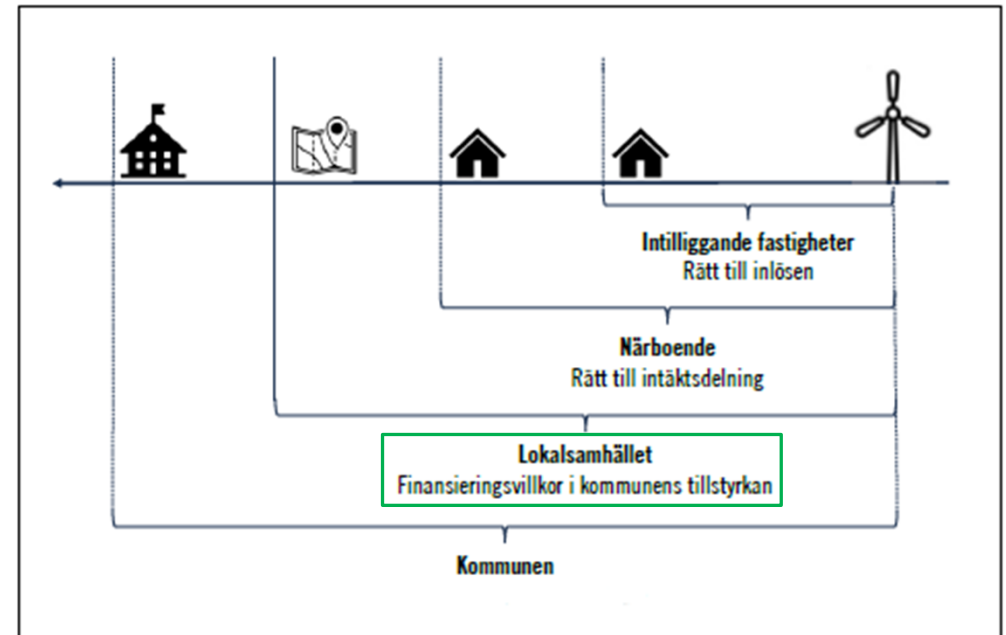


	Bostad 1 (1030m)	Bostad 2 (1520m)	Bostad 3 (1880m)
Elpris öre/kWh	<5 TH	5-6 TH	7-8 TH
40 öre	43 313kr	33 688kr	7 219kr
70 öre	75 797kr	58 953kr	12 633kr

Lokalsamhället får del av intäkterna från vindkraftparken

Förslag enligt utredning Värdet av vinden (SOU 2023:18) - En bygdepeng till lokala organisationer och föreningar

- Lokalsamhället får del av den intäkten som vindkraften ger
- Finansiera initiativ som utvecklar lokalsamhället
- Avsättning på 0,25% av bruttointäkten nämns i utredningen
 - Exempel 1: Elpris 40 öre 385.000 kr / år*
 - Exempel 2: Elpris 70 öre 670.000 kr / år*
- * Avser 16 vindkraftverk med en produktion på 385 GWh / år
- Uppgår till ca 13 / 23 miljoner kronor under 35 år
- Exempel på vad bygdepeng kan användas till:
 - Ungdomens hus
 - Främjande av turism och upprustning av attraktioner (tex Aboda Klint)
 - Museer (tex Garbo-muséet)
 - Främjande av nyföretagande
 - Upprustning av bygdegårdar
 - Upprustning av idrottsplatser



Sammantaget - en betydande intäkt för kommunen och dess invånare

Bidrar till lokal utveckling och ger nytta

- Omfördelning av vindkraftens intäkter
 - Från vindkraftsbolag till närboende
 - Från vindkraftsbolag till lokalsamhället
 - Från stat till kommun
- Stöd till kommunen & lokalsamhället kan exempelvis användas till
 - Lokaler och verksamhet för ungdomar
 - Utveckla företagsamhet som ger arbetstillfällen
 - Främjande av turism och naturupplevelser
 - Andra ändamål som kommunen och lokalsamhället anser viktiga
- Att säga nej till vindkraftsparken innebär ett
 - nej till energiproduktion i SE4 som bidrar till att sänka elpriset
 - nej till intäkter på över 100 miljoner kronor i Högsby kommun*



* baserat på SOU 2023:18, under 35 år.
86 miljoner fastighetsskatt (270.000/verk),
13-23 miljoner (beroende på elpris) intäktindelning till lokalsamhället
ersättning till närboende

Nästa steg

Fortsatt arbete

- Fortsätta dialog med förtroendevalda och det lokala näringslivet.
- Fortsätta dialog med närboende och det lokala föreningslivet.
- Färdigställa MKB med alla utredningar och samråd inför tillståndsansökan
- Inlämning av tillståndsansökan preliminärt Q4 2026-Q1 2027.

Miljöprövningsdelegationen (MPD) i Kalmar



Länstyrelsen
Kalmar län

