

1. CADRE DES ÉCHANGES



CONTEXTE ET PORTAGE

Contexte et portage du cycle

En tant que réseaux de praticien.nes de la participation, **Décider Ensemble** et **l'ICPC** ont été sollicités par la Métropole Rouen Normandie pour structurer un espace de dialogue sur les questions de l'intelligence artificielle (IA) dans la participation citoyenne.

Cette demande résulte d'échanges sur ces questions qui ont fait émerger un besoin, notamment lors des Rencontres Européennes de la Participation de 2024 ([voir le Compte-rendu de la session](#)).

En réponse, l'Institut de la Concertation et de la Participation Citoyenne et Décider Ensemble ont décidé de lancer un cycle d'échanges consacré aux impacts de l'intelligence artificielle (IA) dans les métiers de la participation. Côté format, il est proposé un cycle d'échanges en visioconférence.

Les objectifs de ce cycle :

- Recenser les pratiques et outils existants, et créer un espace pour les commenter, les partager, les comparer.
- Explorer les enjeux et questions éthiques liés à l'usage de l'IA dans nos métiers.
- S'outiller collectivement et progresser vers des cadres de référence communs.

Cadre du webinaire introductif

Le premier temps d'échange de ce cycle s'est tenu **le 17 juin 2025, de 10h00 à 12h00** – en visioconférence. Il avait pour objectif de poser le cadre des échanges et de donner la parole à deux intervenants engagés, afin de partager des premiers repères autour de l'IA générative et de ses usages dans la participation citoyenne :



Cyril Lage, CEO de Cap Collectif



Matthieu Brient, Conseiller –
Réseau des Territoires Innovants,
Les Interconnectés



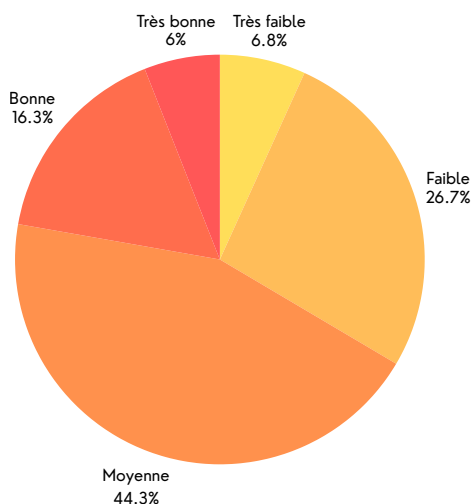
PARTICIPANT.E.S

Afin de prendre la température pour répondre au mieux aux attentes de nos participant.es, nous avons intégré au questionnaire d'inscription quelques questions. Les éléments que nous avons récoltés auprès des 339 inscrit.es nous permettent d'identifier quelques premières tendances sur les pratiques de l'IA par les praticien.nes de la participation citoyenne.

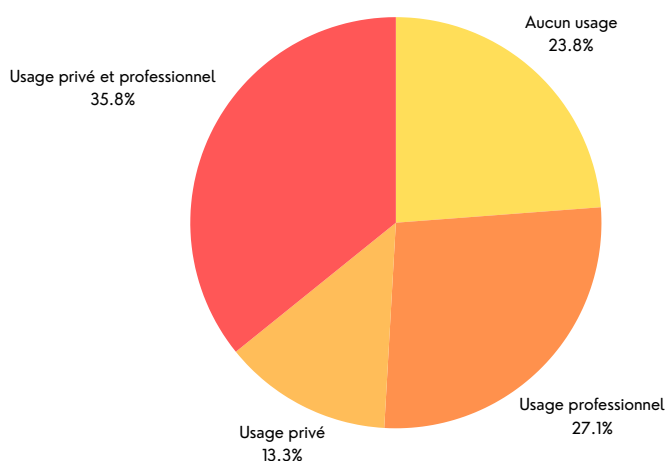
A propos du panel des inscrit.es, nous avons une **répartition équitable d'agent.es de collectivités et de consultant.es**. Environ **45% des inscrit.es exercent dans la participation citoyenne depuis une collectivité** (commune, interco, métropole, département, région ...), **des établissements publics** (syndicat mixte, PETR, PNR...), **ou une instance de l'État** (agence, établissement public paritaire déconcentré, autorité publique...) en tant qu'agent.es pour la majorité, et qu'élu.es pour certain.es. Les **consultant.es et salarié.es d'entreprises privées représentent 45% des inscrit.es** également. Environ **10% des inscrit.es étaient issu.es de la recherche ou d'associations locales ou nationales**.

Ce panel a été interrogé sur ses pratiques et ses connaissances de l'IA, voici les graphiques rendant compte des réponses.

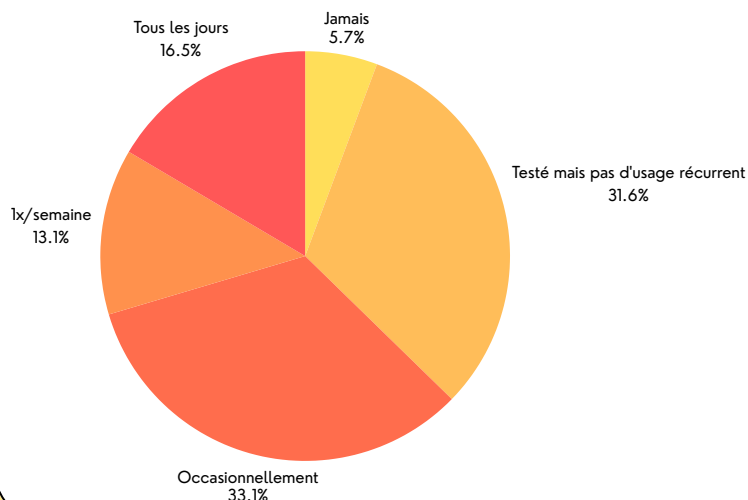
Niveau de connaissance de l'IA

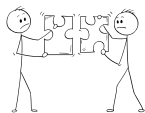


Cadre d'usage de l'IA



Récurrence de l'usage de l'IA





DÉFINITIONS ET RESSOURCES POUR SE FAMILIARISER À L'IA

Afin d'introduire le webinaire et au vu des réponses au questionnaire, quelques définitions introductives ont été partagées avec les participant.es.

INTELLIGENCE ARTIFICIELLE ?

L'intelligence artificielle est un **procédé logique et automatisé reposant généralement sur un algorithme et en mesure de réaliser des tâches bien définies.** - CNIL

Parmi ces procédés, il en existe plusieurs types, dont certains nous concernent plus que d'autres, notamment celui de l'intelligence artificielle générative. D'après le site du gouvernement info.gouv.fr, il s'agit d'une intelligence artificielle capable de créer du contenu en s'appuyant sur des modèles d'apprentissage entraînés sur de vastes ensembles de données.

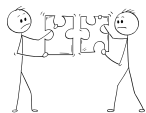
Les applications sont très nombreuses et évoluent vite. Les IA génératives sont utiles pour :

- Créer du contenu
- Assister dans la rédaction et la programmation
- Automatiser des tâches répétitives et augmenter la productivité
- Faire de la recherche.

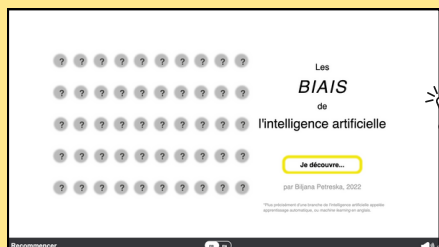
AUTRES DÉFINITIONS

Prompt : (d'après la Délégation Régionale Académique au Numérique Éducatif d'Île-de-France) Un prompt est une instruction, rédigée en langage naturel par un humain dans une interface homme-machine (IHM), transmise à une IA générative pour interagir avec elle, afin d'obtenir une réponse. En fonction du type d'IA générative utilisée, cette réponse peut revêtir différentes formes : textes, codes informatiques, images, sons ou vidéos.

Shadow IA : (d'après Dipeeo) Le Shadow IA désigne l'utilisation non-officielle ou non contrôlée d'outils et d'applications d'intelligence artificielle par les employé.es au sein d'une organisation.



RESSOURCES POUR SE FAMILIARISER À L'IA



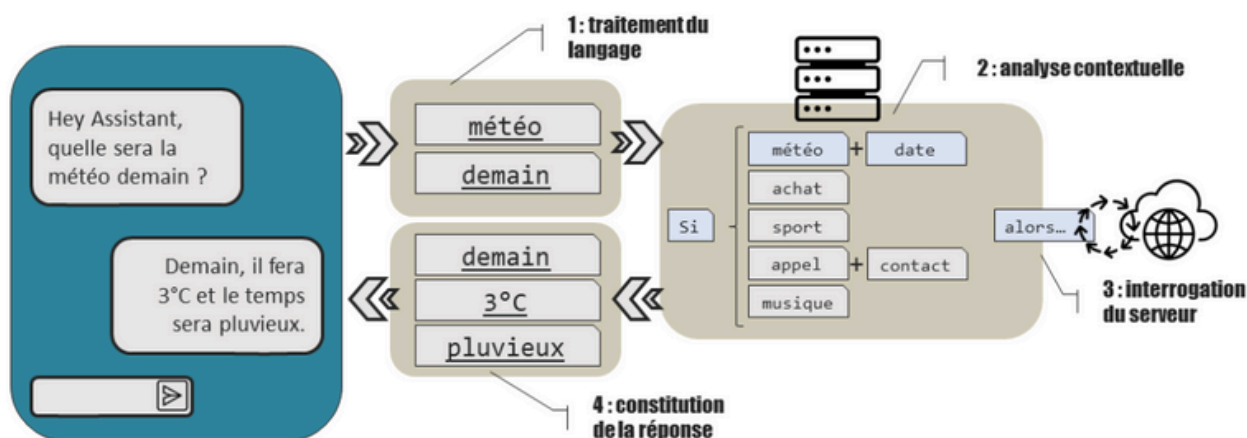
Pour un premier pas sur la logique de fonctionnement de l'IA et ses biais, une participante nous a proposé de jouer à ce serious game :

<https://mi.hepl.ch/projects/ia/ia.html>.



La Commission Nationale de l'Informatique et des libertés a également produit de la matière "introductive" sur ce domaine, dans cet [article](#), vous pourrez y trouver des questionnements autour de la nécessité d'identifier l'IA, les algorithmes, les biais et erreurs.

Cette Instance a également produit un travail sur les agents conversationnels, dont le fonctionnement est résumé dans le schéma ci-dessous :



2. PROPOS LIMINAIRES - IA ET DÉMOCRATIE - QUELS DANGERS, LEVIERS ET OPPORTUNITÉS ?



DÉMONSTRATION ET MISE EN PRATIQUE - APPORTS DE CYRIL LAGE

Se référer à la partie Compar:IA, une version du compte-rendu déclinée en trois variantes, réalisées intégralement par des outils d'intelligence artificielle.

Pour voir la démonstration et/ou poursuivre la conversation, c'est par ici : <https://chatgpt.com/share/686798f9-cc8c-8006-bc3f-4b8d724e9d64>



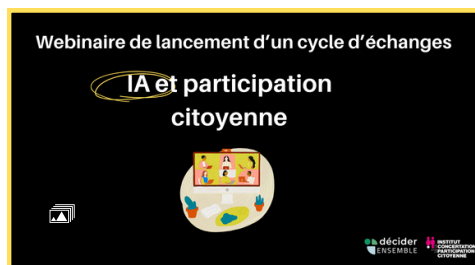
L'IA DANS LES COLLECTIVITÉS - APPORTS DE MATTHIEU BRIENT, DES INTERCONNECTÉS

Voir partie Compar:IA.

N'hésitez pas également à consulter le PPTX support de ce webinaire.



La partie Compar:IA.



Le support PPTX





VOS RETOURS D'EXPÉRIENCES

Plusieurs retours d'expériences partagés dans le questionnaire ont pu être abordés lors du webinaire, notamment via la conversation.

Parmi les retours d'expériences issus du questionnaire :

Il faut privilégier des circuits fermés et des encouragements à la formation d'écriture de prompts, jugée difficile afin de contourner les biais algorithmiques.

Il faut travailler les prompts par approches successives et interroger l'IA sur la qualité du prompt, ainsi que lui demander de challenger sa propre réponse pour avoir des éclairages différents.

Nous manquons de recul et d'expérience avec cet outil.

Il est nécessaire de se former pour bien appréhender la chose.

Il faut travailler la structuration en interne des instances, notamment via la création de groupes de travail.

Revivez le webinaire



Et ensuite ?

La formation à l'IA : où se former ?
et sur quels sujets ?



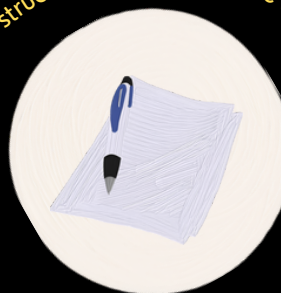
IA et cadre juridique de la participation



Les enjeux éthiques dans l'IA : les
identifier pour mieux
y répondre



Porter les questions d'IA au sein
de votre structure - quels outils de cadrage ?



Des témoignages ou expertises sur l'un de ces sujets ?

Contactez nous : g.maitre@deciderensemble.com

louise.jeanalbert@concerter.org

<https://www.deciderensemble.com>

<https://i-cpc.org/>