



ÉTAT DE LA RESSOURCE ARNICA EN 2025

RETOUR DES « CUEILLEURS-SENTINELLES »



Comparativement aux années précédentes, 2025 est considérée par de nombreux cueilleurs comme une bonne année pour l'arnica. Les intensités de floraison restent toutefois en deçà de ce qui pouvait être observé jusque dans les années 2000.

Sur le **massif du Markstein** dans les Vosges, la cueillette, interdite depuis plusieurs années en raison d'une très faible floraison, a été ré-autorisée, uniquement pour les cueilleurs professionnels locaux. En effet, en 2025, la floraison était assez abondante et les rosettes bien visibles dans les prairies. Chaque entreprise a ainsi eu le droit de prélever jusqu'à 3 kg, avec un total de 50 kg autorisés sur l'ensemble du massif.

Dans **les Pyrénées et le Massif central** au sens large, la floraison a été abondante, à un niveau qui n'avait pas été observé depuis 2018.

À noter que les expérimentations de réouverture du milieu menées par le PNR des Pyrénées catalanes¹ sont encourageantes. Les zones de lande qui avaient été gyrobroyées dans les Pyrénées orientales pendant l'hiver 2023-2024 ont été colonisées par l'arnica et ont fleuri abondamment, tandis que les zones non gyrobroyées sont restées assez pauvres.

Dans les Alpes, des retours sur quelques sites suggèrent en revanche que la floraison de cette année était faible.

Du fait des températures élevées, **la floraison a été précoce**, avec jusqu'à 10 jours d'avance par endroits relativement à la moyenne des dernières années, qui montraient déjà une nette avance par rapport aux dates de floraison des années 2000. L'arnica a ainsi commencé à fleurir dès la mi-juin sur certains secteurs autour de 1000 m.

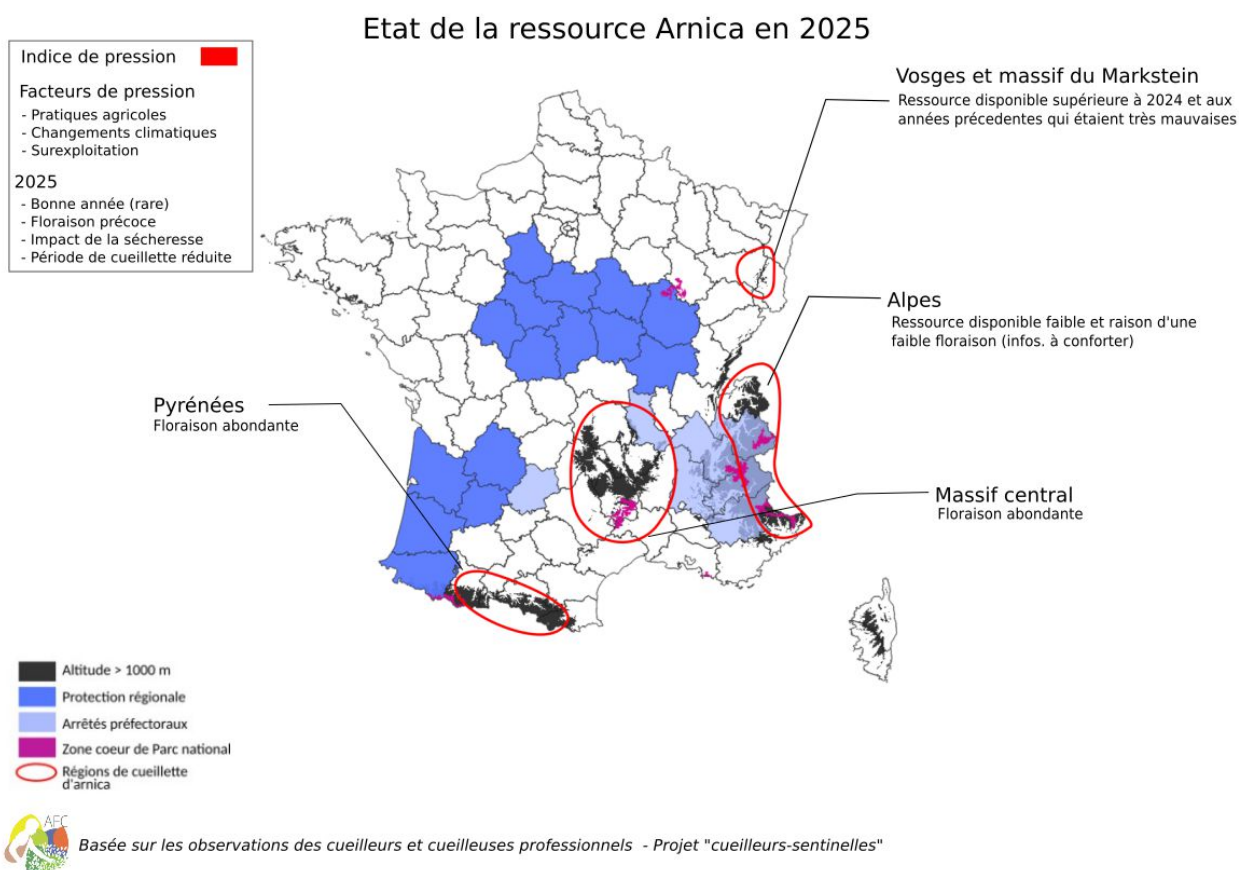
Le temps a été sec et les températures ont été particulièrement élevées au moment de la cueillette. À titre d'exemple, la station météo du Lioran dans le Massif central a indiqué une moyenne des maximales journalières du mois de juin 2025 de 22,6°C contre une moyenne de 18,7°C sur les 15 dernières années. **Cette météo a rendu la gestion de la cueillette compliquée. Tout a été très vite sur le terrain.** La floraison a démarré rapidement, en lien probablement avec le stress hydrique et les hautes températures. Très vite, les premiers capitules ont fané, pour laisser la place aux capitules secondaires dont le développement a été tout aussi rapide. Puis, avant d'arriver à maturité, ces seconds capitules et parfois même la totalité de la hampe florale ont flétri, du fait du stress hydrique également. **Ce phénomène de flétrissement précoce n'avait jusqu'alors été que très rarement observé** par les cueilleurs professionnels.

Au-delà des aspects liés à la météo, les cueilleurs continuent de nous rapporter des observations de sites d'arnica disparus ou en cours de disparition du fait de pratiques agricoles néfastes (fertilisation des prairies, pâturage intensif, etc.).

Ces deux facteurs, **évolution climatique et pratiques agricoles**, mettent cette ressource emblématique et prisée en **très forte tension**.

¹ <https://www.parc-pyrenees-catalanes.fr/biodiversite/projet-arnica-lexperimentation-continue>

Des mentions de cueillettes illégales ont été rapportées par des cueilleurs au cours de cette année passée. Ces cueillettes peuvent nuire à la stratégie de gestion mise en place par le cueilleur.



Retrouvez le premier [retour sur "l'état de la ressource arnica" réalisé en 2024.](#)

Afin de contribuer à la préservation des plantes cueillies et des milieux, la vigilance et les observations des cueilleuses et des cueilleurs sont plus que jamais nécessaires.

Pour nous faire parvenir vos constats sur le terrain, écrivez-nous :
sentinelles@cueillettes-pro.org.

Sources : informations transmises par les adhérents de l'AFC, via des témoignages spontanés ou par appels téléphoniques.

