

Overvågning af strandtudse  
ved Tarup-Davinde  
2026



---

Udgivet	1. udgave, 9. juni 2026
Feltarbejde og tekst	Niels Damm

---

Udført af	Amphi Consult v./Lars Briggs Forskerparken 10, 5230 Odense M
-----------	---

---

## Indholdsfortegnelse

<b><u>1</u></b>	<b><u>BAGGRUND.....</u></b>	<b><u>3</u></b>
<b><u>2</u></b>	<b><u>METODE.....</u></b>	<b><u>3</u></b>
<b><u>3</u></b>	<b><u>RESULTATER OG VURDERING.....</u></b>	<b><u>5</u></b>

Dokumentet indeholder data fra Styrelsen for Dataforsyning og Infrastruktur.

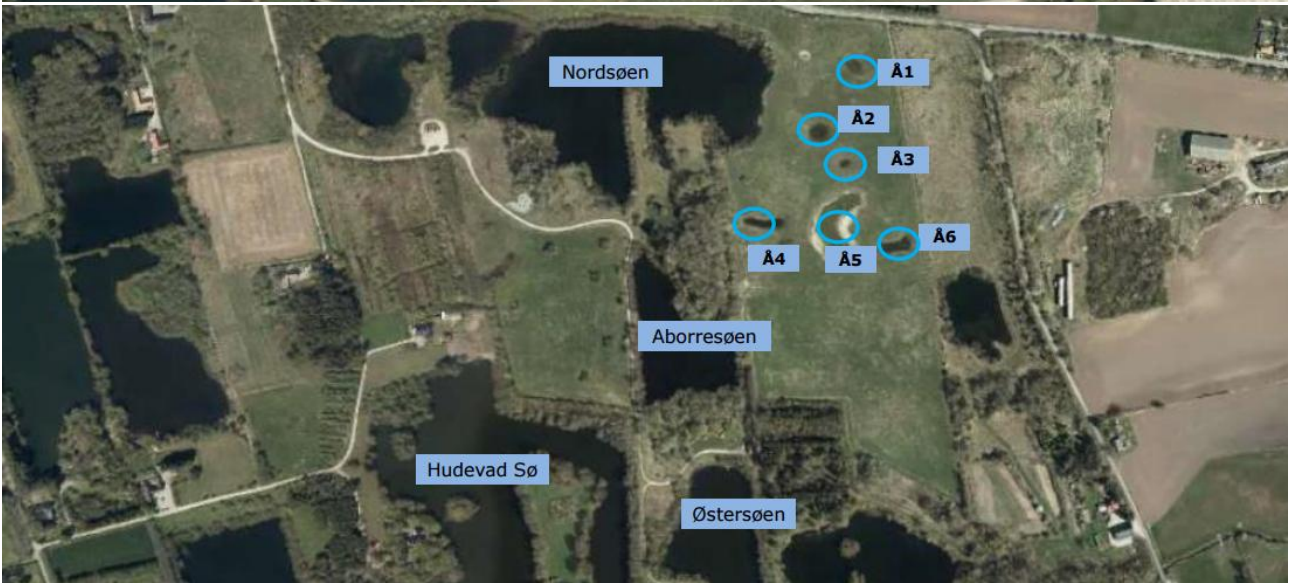
## 1 Baggrund

Tarup-Davinde I/S har ønsket en overvågning af strandtudse inkl. en vurdering af levestedets tilstand. Strandtudsen overvåges årligt.

## 2 Metode

Området er besøgt fire gange fra midt i april til starten af juni for at optælle kvækkende hanner af strandtudse, eftersøge haletudser og vurdere tilstand af området. Nummerering af søer refererer til Tarup-Davinde's "Kort over paddehuller 30.11.2022" - herunder:





### 3 Resultater og vurdering

Der er d. 18. april hørt i alt 47 hanner af strandtudse kvække i fire søer på Sletten. I 2019 blev der talt 78 kvækkende hanner af strandtudse i 8 søer i Tarup-Davinde og i 2026 blev der talt 32 hanner i fire søer. Bestanden er set ud fra antal kvækkende hanner muligvis i tilbagegang. At der er hørt færre kvækkende hanner i 2025 og 2026 end i 2019 kan være forårsaget af tilgroningen og af de to tørre forår, vi har haft i træk. Tørke sænker i betydelig grad strandtudsens kvække-aktivitet og færre hanner vil møde op ved ynglesøerne end i et normal/vådt forår. At strandtudsen er hørt kvække i halvt så mange søer i 2025/2026 som i 2029 skyldes uden tvivl tilgroning af søerne med sumpvegetation og pilebuske.

Der er fra d. 18. april talt i alt 11 ægsnore i de samme fire søer, som hannerne kvækkede i. Antallet af ægsnore er lig antal æglæggende hunner, som ifølge registreringen blot er en trediedel af de kvækkende hanner. Der er sandsynligvis overset enkelte ægsnore, men stadigvæk formodes det at kun en mindre del af hunnerne har valgt at lægge æg i foråret 2026. Tilgroning i nogle af søerne og meget lav vandstand i andre af søerne kombineret med ingen væsentlig nedbør i sidste halvdel af foråret har sandsynligvis medført at mange hunner har valgt ikke at yngle. Ved meget kraftig regn senere på sommeren kan en del af bestanden blive aktiveret og forsøge at yngle. Til sammenligning blev der i forbindelse med opdræt af strandtudse i 2020 og 2021 indsamlet æg fra henholdsvis 37 og 45 ægsnore i søer på Sletten i Tarup-Davinde.

*Fund af strandtudsehanner og ægsnore på Sletten i Tarup-Davinde, 2026.*

Nr.	Hanner	Par	Ægsnore	Bemærkning
L4	16			Enkelte gamle, de fleste unge
L5v	12	1	2	Enkelte gamle, de fleste unge
L5ø	16			Enkelte gamle, de fleste unge
L7	3	1		Unge
Sum	47	2	2	

Der er fundet haletudser af strandtudse i søerne nr. L4 og L7. Der har også været haletudser i L5, men de døde tidligt ved udtørring.

Vandstanden i søerne nr. L5ø og L5V var noget lavere i april 2026 end 2025 og begge søer tørrede meget tidligt ud. Al yngel er gået tabt i de to søer i år. Sø nr. L7 var knap udtørret i starten af juni og havde dermed en fordelagtig vandstand i år. Sø nr. L8 havde primo juni en vandstand på 10 cm og nr. L4 en vandstand på 40 cm.

Alle søerne er under tilgroning med mosser, sumpplanter og pilebuske i forskellige stadier. Den mindst tilgroede er sø nr. L5ø, som stadig har åbne partier med sandbund. Bunden af sø nr. L5V er dækket af mos og der er i øvrigt en kraftig tilgroning med små pil. Sø nr. L7 har en udbredt vegetation af kransålsalger og pilebuske. Søerne nr. L6 og L8 er så tilgroede i mosser og sumpplanter, at de er helt uegnede for strandtudse. Sø nr. L4 har en vegetation af bl.a. mosser og svømmende vandaks. Konklusionen er at alle søer bortset fra L5ø er for tilgroede.

Den tætte vegetation af mosser og kransålsalger i mange af søerne udgør gode skjulesteder for insektlarver, som æder strandtudsens haletudser. En bar sandbund er i grusgrave bedre egnet for strandtudsen.

Billeder af søer medio maj 2026:



Sø nr.: L4. Søen er for dyb og bunden er næsten helt tilgroet med bl.a. mosser og kransnålsalger.



Sø nr. L5Ø og L5V.



*Søer nr. L8 og L7 med tilgroning af pil m.m.*



*Sø nr. L6 er forsvundet i tilgroning.*

Sletten er under stadig tilgroning med lave buske. For en pioner-art som strandtudse udvikler Sletten sig langsomt i en negativ retning grundet tilgroningen. Skrubtudse, butsnudet frø og salamandre er konkurrenter for strandtudsen og de arter trives godt i tilgroede miljøer. Arealet som strandtudsens fouragere på, skrumper år for år som følge af tilgroningen. Afgræsning af Sletten med køer, er meget

positivt. Som udgangspunkt kan græsningstrykket ikke blive for højt og køernes tramp i søerne er en væsentlig del af deres gavnlige påvirkning.



De nære omgivelser til sø nr. L4 er meget velegnede med bart, løst sand. Der er brug for en mangedobling af arealet med den type vegetation.



*Omgivelser ved sø nr. L4.*

Stier, grusveje og øvrige arealer med aktiviteter bliver holdt helt åbne og er gode fourageringsområder for strandtudsens. Der er dog alle steder kun kort afstand til tæt tilgroning med buske og træer, hvor de mere almindelige paddearter kan skjule sig.



Strandtudsens søger forstyrrede levesteder, hvor de mere almindelige paddearter ikke trives pga. mangel på skjul. For at gavne strandtudsens kan man skrue successionen baglæns ved at erstatte vegetation med bare overflader af sand, grus og sten. Både i søerne og på de tørre områder. Jo større områder, der holdes helt vegetationsløse, jo bedre.



*Sletten marts 2014 med de to L5 søer.*