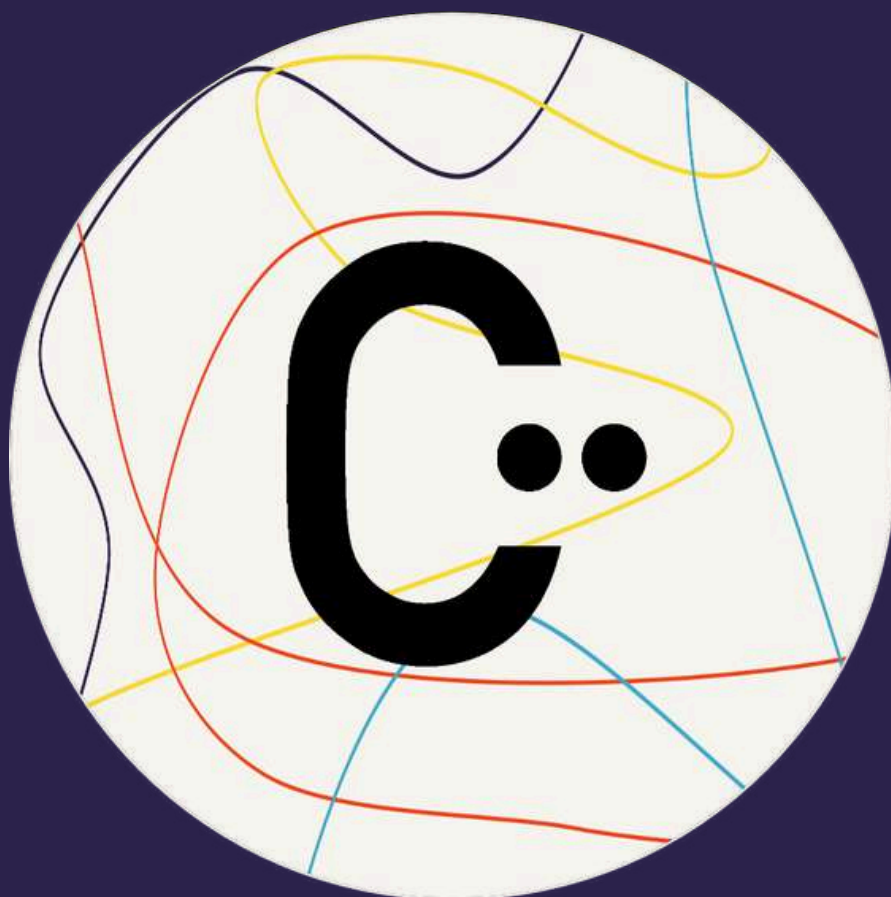




CHAPITRE 2

**RAPPORT
D'ACTIVITÉ**

2025



Rapport d'activité 2025

CHAPITRE·2

Sommaire

Editos	4
Chapitre 2	6
L'année 2025 en bref	8
Faits marquants	
Chiffres clés	
Côte à Côte - Le programme de mentorat.....	10
Trait d'Union - Le Service de Suite post-ASE.....	14
L'accompagnement à l'insertion professionnelle.....	18
Plaidoyer, aller vers et sensibilisation du grand public.....	22
Perspectives 2026	24
Bilan financier.....	26
Nos partenaires.....	29
Partenaires associatifs	
Partenaires financiers	
Remerciements.....	30

Éditos



L'année 2025 a été marquée par une accélération sans précédent pour Chapitre 2.

Nous avons vécu une année de défis intenses, où l'action sur le terrain et la réflexion sur notre organisation interne ont dû avancer de front pour répondre à l'urgence des besoins des jeunes.

Après avoir consolidé nos programmes en 2024, nous avons franchi une étape majeure en dupliquant notre modèle sur de nouveaux territoires. Au-delà du lancement réussi de notre antenne à Marseille, nous avons renforcé notre présence en Île-de-France, notamment dans le Val-de-Marne et en Seine-Saint-Denis. Ce déploiement géographique prouve que notre approche répond à une attente concrète des jeunes et de nos partenaires institutionnels.

Cette croissance, enthousiasmante mais exigeante, nous a naturellement poussés à faire évoluer notre propre fonctionnement et notre organisation interne. Je veux affirmer toute ma confiance en Louis Falga, qui a repris le rôle de Directeur Général après le départ de Benoit Floquet. Son implication et sa vision constituent un atout précieux pour la poursuite de notre développement.

Je tiens à remercier tout particulièrement Benoit Floquet pour son engagement historique et sa vision qui ont permis à Chapitre 2 de devenir ce qu'elle est aujourd'hui.

Un grand merci également à nos équipes salariées, à nos bénévoles toujours plus nombreux, et à l'ensemble de nos partenaires sans qui rien ne serait possible.

L'évolution très positive de notre bilan financier nous permet de regarder les prochaines années avec sérénité et ambition. Une équipe composée de membres du Conseil d'Administration et de la direction opérationnelle travaille actuellement à l'élaboration d'un plan stratégique à cinq ans, destiné à structurer notre développement et à renforcer l'impact de nos actions.

Nous abordons l'avenir avec une détermination intacte. Malgré les défis, chaque parcours de jeune qui s'écrit avec nous est un message d'espoir qui nous porte pour les années à venir.



Jean-Luc Fourniou

Président

En 2025, les enjeux liés aux enfants et jeunes de Protection de l'Enfance ont occupé une place importante dans le débat public. Les travaux du Comité de vigilance des enfants placés, initiés en 2024 mais continus en 2025, les rapports successifs des corps d'inspection (celui de l'IGAS notamment), les discussions parlementaires relatives à la Protection de l'Enfance ainsi que la visibilité accrue des travaux de Cause Majeur !, ont permis de mettre en lumière une conviction que beaucoup de nos organisations portent : notre système de protection peine encore à garantir à tous ses enfants des parcours sécurisés jusqu'à l'âge adulte et l'accès à l'autonomie.

Cette prise de conscience collective est essentielle. Car derrière les débats techniques se trouve une question clef : comment permettre aux jeunes confiés de devenir des adultes autonomes ? Qu'est-ce que l'autonomie, comment la qualifier, et donc, comment se construit-elle ?

Un mouvement de fond semble aujourd'hui traverser l'ensemble de l'écosystème. Longtemps considérées comme périphériques par certains partenaires, les notions de pouvoir d'agir, de participation des jeunes et de compétences psychosociales s'imposent comme centrales dans le travail sur l'autonomie. Ce changement de regard est majeur : l'autonomie ne se résume ni à un âge, ni à une checklist d'éléments validés, ni à un statut administratif. Elle se construit dans la durée, à travers le développement de ressources cognitives, relationnelles et émotionnelles qui permettent à chacun de se construire en embrassant l'altérité, de faire des choix, de surmonter les difficultés et de prendre pleinement sa place dans la société.

Dans le même temps, une autre évolution structurelle s'affirme avec force : celle de la coopération, voire de la coordination. Face à la complexité des situations et à l'interdépendance des enjeux sociaux, éducatifs, sanitaires et professionnels, l'action isolée montre ses limites. Les financeurs et institutions l'encouragent, les acteurs de terrain en voient la pertinence dans la réponse aux situations complexes. Cette volonté de coordination est également couplée à une injonction à l'évaluation et à la mesure : il s'agit de prouver le professionnalisme de nos organisations et la pertinence de ses modèles articulés.

Cette évolution prend notamment racine dans un contexte contraignant pour nos organisations associatives : l'accès aux financements publics est de plus en plus complexe (selon le Mouvement Associatif, près d'une association sur deux a vu ses financements publics diminuer en 2025). Le message paraît clair : en ces temps de raréfaction des financements, survivront ceux qui sont capables de faire plus et de faire ensemble, et avec moins de moyens. Cette situation interroge notre capacité collective à préserver les particularités associatives, les espaces d'innovation, de proximité et d'expérimentation dont notre société a pourtant besoin.

Pour autant, les dynamiques observées en 2025 donnent également des raisons d'espérer. Jamais la parole des jeunes concernés n'a été aussi écoutée. Jamais les enjeux de sortie de la protection de l'enfance n'ont été autant documentés. Jamais les questions de santé mentale, de compétences psychosociales ou de participation n'ont occupé une place aussi importante pour nos partenaires financiers.

C'est dans ce contexte que Chapitre 2 poursuit son action. Convaincus que les réponses aux défis de la jeunesse vulnérable devront considérer l'humain dans toute sa complexité –émotionnelle, relationnelle et cognitive– et ne pourront être que collectives, notre association continuera en 2026 et au-delà à contribuer aux dynamiques de coopération et d'innovation qui transforment progressivement notre secteur.



Louis Falga

Directeur Général

Chapitre 2

L'année 2025 a marqué un véritable tournant pour Chapitre 2. Portée par une forte dynamique, l'association a concrétisé son essaimage avec l'ouverture d'une antenne à Marseille, tout en consolidant son ancrage en Île-de-France grâce à une nouvelle implantation dans le Val-de-Marne.

Pour soutenir ce changement d'échelle, nous avons mené un important travail de structuration interne : des recrutements clés et l'optimisation de nos process nous ont permis de renforcer nos bases.

En parallèle, nous avons noué des partenariats durables avec les acteurs publics et territoriaux, ancrant la légitimité de nos programmes auprès des institutionnels. Notre modèle est désormais reconnu comme une réponse solide aux besoins des jeunes de la Protection de l'Enfance.

Cette transition vers une organisation multi-sites, désormais épaulée par un Comité de Direction, nous permet de garantir un impact social de qualité grâce à une gouvernance agile.

NOTRE MISSION

Accompagner les jeunes en situation de vulnérabilité à s'insérer professionnellement et socialement dans la vie, vers l'autonomie.

NOS VALEURS

Intégrité

Alignés avec notre mission, fidèles à nos responsabilités

Détermination

Toujours à l'écoute, sans jamais rien lâcher

Adaptabilité

Faire de chaque changement une opportunité

Considération

Pour construire la confiance et vivre la convivialité

L'aller-vers, un lien renforcé sur le terrain en 2025

La réussite des actions de Chapitre 2 repose historiquement sur une démarche d'aller-vers. En 2025, nous avons franchi un cap en restructurant et en formalisant le pôle dédié à la relation avec nos partenaires prescripteurs. Mieux structuré et doté de process plus clairs, ce pôle consolidé permet d'accompagner encore plus de jeunes. L'objectif reste le même : aller à la rencontre des jeunes pour répondre au plus près de leurs besoins, ancrer la transversalité de notre offre auprès des équipes éducatives pour qu'elles s'en emparent, et fluidifier au quotidien la collaboration et les coaccompagnements.

Nos actions en 2025

Pour accompagner les jeunes en situation de vulnérabilité vers l'autonomie, c'est à dire l'insertion sociale et professionnelle, Chapitre 2 proposait en 2025, trois types d'actions :

- **Trait d'Union, notre service de suite post-ASE**, pour accompagner les jeunes qui arrivent en fin de prise en charge ASE et ne peuvent être accompagnés par le droit commun dans leurs démarches d'accès à l'autonomie (accès aux droits, au logement, à la santé, etc.) ;
- **Côte à Côte, notre programme de mentorat horizontal**, pour rompre l'isolement et favoriser le développement de compétences psychosociales essentielles à l'insertion, à travers la création de lien social ;
- **Un accompagnement à l'insertion professionnelle**, marqué au second semestre par le lancement d'un programme pilote dédié à l'orientation professionnelle des jeunes, et par la Journée des Métiers, temps fort annuel de l'association, réunissant professionnels et jeunes.

Notre organisation

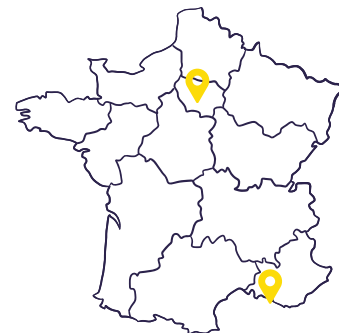
En 2025, Chapitre 2 comptait près de vingt-cinq personnes dans son équipe et était pilotée par un Conseil d'Administration, composé de cinq administrateurs et présidé par Jean-Luc Fourniou. Le conseil se réunit régulièrement pour voter les décisions stratégiques de l'association.



L'Assemblée Générale Ordinaire de 2025

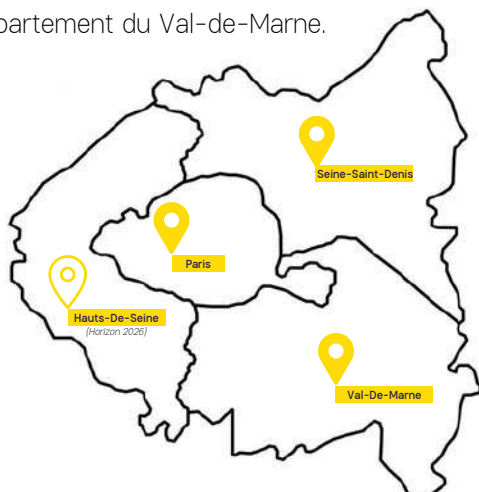
Nos territoires d'implantation

En 2025, Chapitre 2 proposait ses actions dans plusieurs départements d'Île-de-France, ainsi qu'à Marseille, en partenariat avec le département des Bouches-Du-Rhône.



Zoom sur notre présence en Île de France

L'ancrage de Chapitre 2 en Île-de-France a été consolidé en 2025 via la formalisation d'un partenariat avec le département du Val-de-Marne.



Le département de Seine-Saint-Denis a lui soutenu le programme côte à Côte uniquement, des solutions étant déjà mises en place à l'échelle locale pour l'accès à l'autonomie des jeunes sortants de l'ASE.

Nous avons également resserré nos liens avec le département des Hauts-De-Seine en 2025, avec lequel nous prévoyons un partenariat à horizon 2026 pour nous permettre de développer nos actions et de les proposer aux jeunes de ce nouveau territoire.

2025 en bref...



FÉVRIER

Ouverture de notre antenne marseillaise

Recrutement d'une nouvelle équipe, location d'un bureau et lancement des actions !

JUILLET - AOUT

Chapitre 2 Summer !

Des activités organisées plusieurs fois par semaine et ouvertes à toutes et tous tout au long de l'été. Une période riche en rencontres et en partage, clôturée, à Paris, par un grand événement de communauté : une chasse au trésor géante aux jardin des Tuileries.



SEPTEMBRE

Renforcement de la direction

Constitution d'un Comité de Direction, imaginé pour accompagner notre passage au multi-sites grâce à un pilotage plus partagé et agile. Une consolidation essentielle pour garantir, partout, la qualité et la pérennité de nos actions.

OCTOBRE

Conventionnement avec le Val de Marne

Officialisation de notre collaboration avec le département lors d'un événement partagé, en présence d'un binôme du territoire. Un beau marqueur de reconnaissance de la légitimité de nos actions sur le terrain.



...et en chiffres

Nombre de jeunes accompagnés par
Chapitre 2, tous programmes confondus

574

386

Nombre de jeunes participants
au programme Côte à Côte

Nombre de jeunes accompagnés
par le service Trait d'Union

87

1449

Nombre de rendez-vous
individuels avec les jeunes

Nombre de rencontres
collectives organisées

164

4

Nombre de départements
partenaires de nos actions

PROGRAMME CÔTE À CÔTE



J'ai appris à oser, même quand c'est difficile. Il faut tenter de faire quelque chose pour voir le résultat, sans tenter, on a rien. Avec Côte à Côte, j'ai appris à aller vers les autres et à me sentir à l'aise dans un groupe. Je ne savais pas avant que je pouvais être très communicante et ouverte d'esprit.

Gloria, une participante du programme

Rappel des objectifs et du déroulé

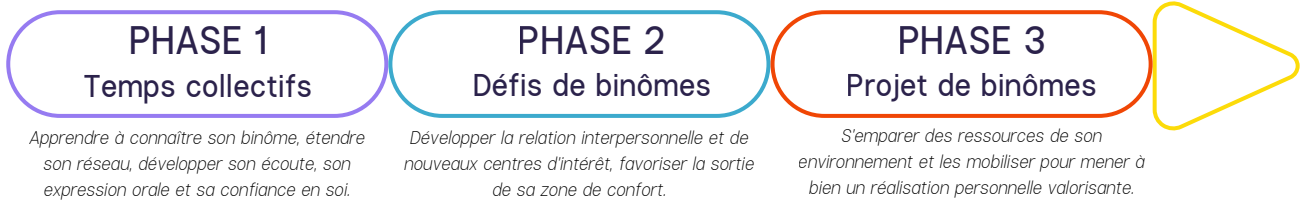
Le programme de mentorat horizontal Côte à Côte vise à **rompre l'isolement des jeunes de 16 à 21 ans confiés à l'Aide Sociale à l'Enfance (ASE)**, ainsi qu'à **renforcer des compétences psychosociales (CPS)** clés pour une insertion durable.

Pour répondre à ces objectifs, le programme propose un parcours de binômage de 6 mois minimum (en moyenne 9 mois), entre un jeune confié à l'ASE et un jeune bénévole du même âge, au parcours de vie différent. Le programme est rythmé par trois phases venant chacune répondre à des objectifs spécifiques :



Ce qui m'a le plus surpris dans cette expérience c'est à quel point on avait des vies et des façons de voir les choses ultra différentes. Au début ça m'a fait un peu peur, et au final c'était super intéressant de découvrir quelqu'un comme ça. Et puis vu qu'on est assez différents on était vachement à l'écoute de l'autre. Ça a bien marché parce qu'on s'écoutait beaucoup.

Alpha, en binôme avec Léa



Les compétences psychosociales au coeur de notre pédagogie

Plus que jamais convaincus que les compétences psychosociales (CPS) sont des fondations essentielles pour l'insertion des jeunes, prérequis indispensable aux questions d'insertion professionnelle (sans confiance en soi ni gestion du stress, l'insertion ne peut pas être durable) nous avons placé le renforcement des CPS au cœur de l'ingénierie du programme. Ces compétences sont aujourd'hui nommées et travaillées à chaque étape du programme : lors de l'accueil, en introduction de chaque atelier collectif et durant les entretiens de suivi. Ce travail de conscientisation est essentiel : il permet aux jeunes d'apprendre à se connaître, d'identifier leurs forces (aisance orale, prise de décision, gestion des émotions) et de savoir les valoriser concrètement auprès de futurs employeurs ou partenaires.



Définies comme la capacité d'une personne à faire face aux exigences et aux défis de la vie quotidienne, **les CPS peuvent être de nature sociale** (ex : savoir prendre la parole en public), **émotionnelle** (ex : savoir gérer son stress et ses émotions), ou **cognitive** (ex : savoir prendre des décisions constructives).

MESURE D'IMPACT 2025

Sur la réduction de l'isolement

94%

des participants déclarent que Côte à Côte leur a permis de **diversifier leur entourage**

76%

des participants déclarent que Côte à Côte leur a permis de **se sentir moins seul**

Sur le renforcement des CPS

82%

des participants déclarent que Côte à Côte leur a permis d'être **plus à l'aise pour parler à des inconnus**

80%

des participants déclarent que Côte à Côte leur a permis d'être **plus à l'aise pour sortir de leur zone de confort**

71%

des participants déclarent que Côte à Côte leur a permis d'avoir **plus confiance en eux**

65%

des participants déclarent que Côte à Côte leur a permis de **réduire leur niveau de stress**

Côte à Côte au cœur d'un projet inédit de préparation à l'autonomie de l'ASE 75

L'année 2025 marque une étape historique et une reconnaissance institutionnelle forte de notre expertise et de l'impact de notre action. L'ASE Paris pilote une expérimentation inédite, prévue pour 2026, sur les 18e et 20e arrondissements, dont l'objectif est de **repenser le travail d'accès à l'autonomie des jeunes confiés**. Le modèle existant, où le projet d'autonomie est travaillé à partir de 17 ans, est souvent vécu comme contraignant et limitant. La nouvelle approche portée par cette expérimentation propose aux jeunes un accompagnement global sur un temps long (dès l'âge de 15 ans), qui doit leur permettre d'explorer sereinement différents scénarios d'orientation, de renforcer la maîtrise de leur projet et de déployer pleinement leur pouvoir d'agir.



Complété par l'outil de la « conférence jeunes » qui permet à chaque jeune de s'entourer de personnes ressources identifiées par les jeunes eux-mêmes, ce dispositif concrétise notre vision commune avec les institutions parisiennes : **réimaginer les parcours pour proposer un modèle d'accompagnement vers l'autonomie plus horizontal, protecteur et durable pour les jeunes**.

Chiffres clés 2025

386 jeunes

ont participé au programme

164 activités

collectives ont été organisées

119 interventions

chez nos structures partenaires pour présenter le programme aux jeunes et/ou aux équipes éducatives

Si le cœur opérationnel de ce déploiement au long cours est porté par les professionnels des secteurs de l'ASE, **notre programme Côte à Côte constitue une brique fondamentale de cette expérimentation**. En se concentrant sur le renforcement des compétences psychosociales, notre action répond à un besoin identifié comme prioritaire par l'ASE Paris : donner aux jeunes les outils nécessaires pour renforcer leur confiance en eux, clarifier leurs aspirations et devenir acteurs de leur propre parcours. Une cinquantaine de jeunes confiés à l'ASE Paris de ces secteurs rejoindra donc le programme dès l'année prochaine dans le cadre de ce projet.



Quand je vois ma binôme, c'est comme une amie à part entière. Qu'il y ait Chapitre 2 ou pas, c'est comme si on s'était toujours connues. Y'a pas d'étiquette sur le fait qu'on est dans une asso. Entre nous y'a pas de filtre.

Ely, en binôme avec Léa

Célébrer les réussites

Les binômes qui avaient fini le programme au deuxième semestre de l'année se sont vus proposer par les équipes du programme de se retrouver en décembre pour une soirée collective de "clôture", pensée pour permettre aux jeunes de revenir sur leur expérience et de partager collectivement leurs apprentissages avant de se voir délivrer un diplôme attestant de leur participation au programme. Un moment fort dédié à la valorisation des acquis et à la célébration du chemin parcouru vers l'autonomie.



Le "Chapitre 2 Summer"

Parce que l'été est souvent synonyme d'isolement pour celles et ceux qui n'ont pas la chance de partir en vacances, nous avons lancé le "Chapitre 2 Summer" à Paris et Marseille. Tout au long de la saison, des temps collectifs "hors les murs" ont permis de maintenir le lien (sortie canoë, découverte du Château d'If, atelier jardinage, découverte d'une base nautique etc.). Au total, ce sont **25 rencontres collectives gratuites et ouvertes à tous** les jeunes de 15 à 25 ans qui ont été proposées entre juillet et août. Ces sorties ont permis à de nombreux jeunes de découvrir le programme et de le rejoindre pour la rentrée.

11

Zoom sur l'ouverture du programme à Marseille

2025 a également été l'année de notre premier essaimage réussi avec l'ouverture de l'antenne de Marseille. Dès son lancement, le modèle Côte à Côte a su mobiliser les acteurs et les jeunes de la cité phocéenne, prouvant la pertinence de notre mission au-delà de l'Île-de-France.

CÔTE À CÔTE MARSEILLE

30

Binômes créés et accompagnés

11

Rencontres organisées en foyers

39

Activités collectives organisées

9

Structures partenaires engagées



TRAIT D'UNION



Maintenant, je me sens mieux pour avancer dans certains domaines, même si j'ai encore besoin d'aide sur certains sujets .

*Un jeune accompagné par le service
Trait d'Union*

Mieux nommer pour mieux relier : le Service de Suite devient "Trait d'Union"

En 2025, notre "Service de Suite" devient le Service Trait d'Union. Ce nouveau nom reflète notre conviction : l'autonomie ne se construit pas seul, elle naît de la capacité à activer les bons relais au bon moment. Notre mission est d'être ce trait d'union entre la sortie de la Protection de l'Enfance et l'accès effectif au droit commun.

Chiffres clés 2025

87 jeunes

accompagnés

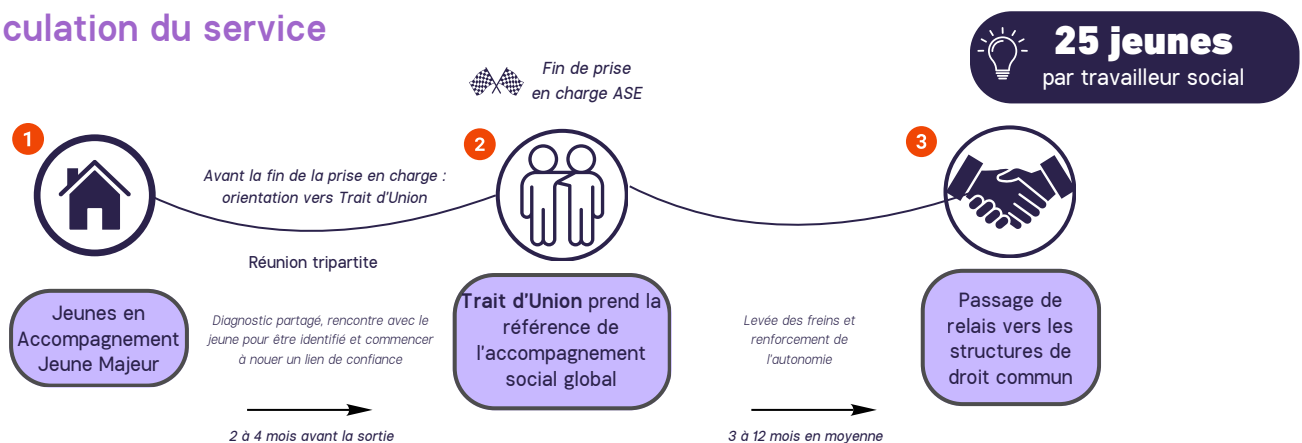
4,9 freins

diagnostiqué par jeune en moyenne

LES OBJECTIFS DE TRAIT D'UNION

- 1** **Lever les freins à l'insertion, main dans la main avec les partenaires de droit commun**
(séjour et accès aux droits ; hébergement-logement ; insertion professionnelle ; accès aux soins ; bien-être & lien social ; ressources financières)
- 2** **Renforcer les compétences clefs de l'autonomie via un accompagnement éducatif**
(organisation et anticipation ; adaptabilité et collaboration ; connaissance et estime de soi ; maîtrise des codes sociaux et connaissance de ses droits, etc.)
- 3** **Passer le relais de l'accompagnement global vers les structures de droit commun**
(une sortie de Trait d'Union est dite positive lorsque les partenaires de droit commun habilités ont pris le relais sur l'accompagnement : FJT, CHRS, CCAS, etc.)

L'articulation du service



Consolidation de nos partenariats

En 2025, nous avons formalisé des démarches de coaccompagnement fluides et quasi automatiques avec des partenaires stratégiques comme la DIP (Dynamique Insertion Professionnelle), portée par la Mission locale de Paris : nous croisons nos expertises pour sécuriser l'accès à l'emploi tout en levant les freins périphériques à l'insertion professionnelle. En coordonnant étroitement nos actions avec les spécialistes du logement, de la santé et de l'insertion, nous construisons des ponts opérationnels qui manquent parfois sur le terrain, et qui nous permettent de sécuriser la transition des jeunes vers l'autonomie, sans ruptures de parcours.

“
Le rôle de notre service Trait d'Union, c'est d'être en lien et de mettre en lien.
Vanessa Mani,
Cheffe de Service - Trait d'Union

Mesure d'impact 2025

En 2025, l'équipe du Service de Suite a identifié 53 types de besoins différents chez les jeunes accompagnés, qui peuvent être classés en 10 catégories principales : hébergement/logement, insertion professionnelle, mobilité, accès au séjour, santé, état civil, juridique, vie quotidienne, bien-être et lien social.

Au total en 2025, les équipes du Service Trait d'Union ont diagnostiqué, pour l'ensemble des jeunes, 423 besoins. Ceux qui revenaient le plus étaient liés à l'hébergement/logement (pour 19% du total des besoins) et à l'insertion professionnelle (pour 13%).

Chacun des 87 jeunes que nous avons accompagné en 2025 faisait face en moyenne à 4,9 freins à l'entrée dans le dispositif. Au 31/12/2025, **97% des freins étaient levés ou en cours de travail** (63% de ces freins avaient été levés, 20% étaient en attente de traitement par un partenaire, et 14% étaient en cours de résolution en interne).

Ce sont 41 jeunes qui sont sortis du dispositif en 2025.

Chiffres clés 2025

11,8 mois

d'accompagnement en moyenne

17 rendez-vous

entre le jeune et son travailleur social en moyenne (au bureau, chez un partenaire, terrain)

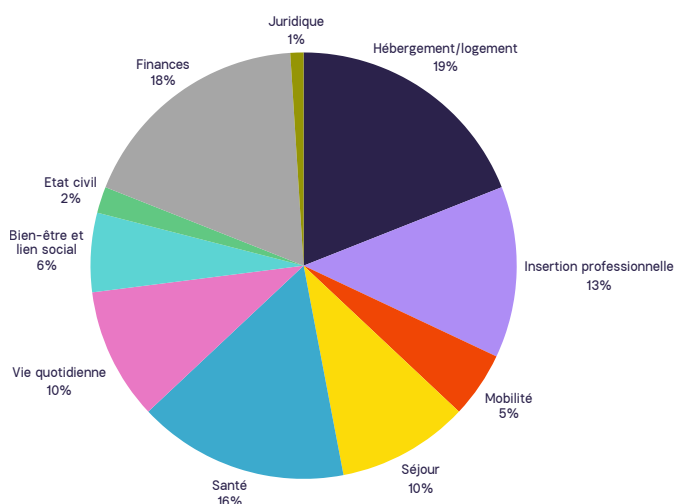


Merci infiniment Chapitre 2 de m'avoir accompagné, ça me touche du fond du cœur, vous croyez toujours en moi. Vous me donnez de l'espoir, j'ai eu beaucoup de chance de vous rencontrer.

Un jeune accompagné par le service Trait d'Union



Zoom sur la typologie des freins diagnostiqués



Ces freins sont travaillés puis levés par les jeunes eux-mêmes, pleinement acteurs de leur parcours, avec le soutien des équipes du service Trait d'Union et en lien étroit avec des partenaires adaptés à leurs besoins.

Exemples de partenaires ressources :

- Sur l'hébergement/logement : SIAO, CLLAJ, CCAS, FJT, CHRS et résidences sociales des territoires ;
- Sur la santé : CMPP, CSAPA, PMI, CPAM, l'association Passage, Imaje, Pass, MAS, associations de pair-aidance ;
- Sur le séjour : Cimade, PADJ, ASMAJ, Maisons de justice et du droit, René Cassin, Droit d'Urgence, etc.

Situation des jeunes à la sortie

Sur les 41 jeunes sortis du service en 2025 :



Pour 49% des sorties,
une réponse a été apportée à
l'ensemble des besoins diagnostiqués



Pour 39% des sorties,
une orientation vers une structure
de relai a été faite

88 %
de sorties
positives



Les 12% restants correspondent à des jeunes pour lesquels l'âge limite de l'accompagnement avait été atteint (25 ans), ou pour lesquels l'accompagnement s'est terminé sur une absence d'adhésion.

RENFORCEMENT DE L'AUTONOMIE

91%

Des jeunes accompagnés estiment qu'ils sont plus à l'aise pour faire face à des situations complexes grâce à l'accompagnement de Trait d'Union

91%

Des jeunes accompagnés estiment qu'ils sont plus à l'aise pour prendre des décisions réfléchies grâce à l'accompagnement de Trait d'Union

Déploiement territorial : ouverture à Marseille et dans le Val-de-Marne

Face au défi de la fin de prise en charge des jeunes de l'ASE, notre service Trait d'Union a poursuivi son essaimage en 2025. Après Marseille en février, notre action s'est déployée dans le Val-de-Marne en octobre dernier. Sur ce nouveau territoire, nous avons trouvé auprès de la DPEJ (Direction de la Protection de l'Enfance et de la Jeunesse) un écho précieux : l'implication des professionnels de terrain et la mise en place de commissions dédiées facilitent grandement la construction de ce partenariat. La fluidité et l'ambition de cette collaboration locale préfigurent, à notre échelle, une prise en compte de plus en plus globale et structurelle des enjeux liés à la sortie des jeunes.

TRAIT D'UNION MARSEILLE

20

Jeunes
accompagnés

9

Besoins
diagnostiqués
par jeune

Chapitre 2 m'a donné cette confiance que je n'avais pas avec les autres.

Un jeune accompagné par le service Trait d'Union

Renforcement de l'équipe

Pour garantir un accompagnement de haute qualité malgré l'augmentation de la demande, nous avons fait le choix de la professionnalisation. En 2025, l'équipe s'est structurée avec le recrutement d'une Cheffe de service et de deux travailleuses sociales dédiées à nos nouvelles antennes.

Ce renforcement nous permet de maintenir des files actives réduites (maximum 25 jeunes par référent), garanties d'un travail social de proximité et de terrain.



INSERTION PROFESSIONNELLE

Repartir des besoins du terrain

Si l'année 2024 nous a permis de proposer nos programmes d'accompagnement à l'insertion professionnelle à un plus grand volume de jeunes, elle nous a aussi permis de mesurer objectivement notre impact et d'identifier les points bloquants de nos actions (objectifs de coaching parfois trop larges, demandes d'accompagnement faites dans l'urgence, manque d'adhésion des jeunes aux ateliers sur la durée). Face à ces constats, nous avons fait le choix, en 2025, de procéder à une remise à plat complète de nos pratiques, dans l'objectif de proposer de nouvelles solutions, plus adaptées aux jeunes. Un des premiers chantiers, mené en début d'année, a été le lancement d'une étude de terrain approfondie, auprès de 34 acteurs (15 jeunes confiés à l'Aide Sociale à l'Enfance, 17 éducateurs et 2 coachs bénévoles).

Cette étude a confirmé trois besoins fondamentaux :

- **L'orientation**
Enjeu central pour 100 % des répondants ;
- **La maîtrise du numérique**
Enjeu central pour 66 % des répondants ;
- **Le renforcement de la confiance en soi**
Enjeu central pour 62 % des répondants.



C'est sur ce diagnostic solide que nous avons bâti notre offre expérimentale, proposée aux jeunes pris en charge par nos structures de prise en charge ASE partenaires, le plus en amont possible de leur projet d'orientation (dès 15 ans).

Lancement d'un programme pilote - Côte à Côte Orientation

En septembre 2025, nous avons lancé "Côte à Côte Orientation". Ce parcours expérimental de trois mois s'appuie sur les réussites de notre programme de mentorat horizontal Côte à Côte : un **accompagnement en binôme de pairs**, encadré par un référent bénévole. L'objectif de ce laboratoire pédagogique est de permettre aux jeunes de gagner en assurance, en connaissance du monde professionnel, et de briser l'isolement face aux choix d'avenir. Cette première expérimentation a été menée auprès d'une dizaine de binômes de jeunes.

Les objectifs du programme

Ce programme pilote vise à permettre aux jeunes d'acquérir des compétences concrètes à travers trois axes majeurs :

- **Exploration et découverte métiers** : À travers des immersions (Yookan, Hectar), le jeune devient capable de présenter précisément plusieurs secteurs d'activité ;
- **Acquisition des codes et outils professionnels** : Le jeune renforce son aisance à l'oral, sait adopter une posture adaptée, et est en maîtrise des outils numériques professionnels (réalisation de CV, recherche d'emploi sur internet) ;
- **Connaissance de soi et précision du projet professionnel** : Le jeune est capable de présenter ses forces et ses faiblesses. Son projet d'orientation se précise et le jeune identifie clairement les contraintes et les étapes associées.



Événement de lancement du programme

Déroulé pédagogique du programme

Ce programme pilote s'est déroulé de septembre à décembre 2025. Rythmé par des rencontres mensuelles entre les binômes et leur référent et des temps collectifs, le parcours a permis de tester différents formats :

Découverte métiers

Plusieurs rendez-vous ont été donnés aux jeunes pour leur permettre d'aller à la rencontre de professionnels et de secteurs d'activités variés :

- Découverte de Yookan, un tiers-lieu conçu pour révéler des vocations professionnelles grâce au numérique, à l'immersion et à la réalité virtuelle ;



- Visite d'Hectar, une ferme pilote et pédagogique pour l'innovation technologique dans le secteur agricole. Les équipes du lieu organisent des immersions dédiées aux jeunes afin de les sensibiliser aux enjeux du secteur agricole ;
- Immersions et rencontres avec des professionnels de plusieurs entreprises : Accor, LEA-CFI et GRDF ;
- Participation à la Journée des Métiers organisée par Chapitre 2 (voir page suivante).

Ateliers collectifs

- Atelier numérique (coconstruit et coanimé avec une bénévole cheffe de projet en e-commerce) : méthodes et outils de rédaction de CV, utilisation de l'intelligence artificielle pour booster ses candidatures, découverte de la plateforme MyJobGlasses pour explorer les métiers et mise en pratique ;
- Atelier posture professionnelle (coconstruit et coanimé avec un bénévole responsable RH) : préparation aux premiers contacts avec le monde professionnel (attitude à adopter, présentation de soi et préparation aux entretiens) ;
- Atelier prise de parole (coconstruit et coanimé avec une bénévole coach TedX) : travailler sa posture, et préparer un discours structuré, avec un temps théorique sur les trois piliers de la rhétorique (ethos, logos et pathos), suivi d'exercices de mise en pratique.

“ L'atelier où j'ai le plus appris !
Les conseils et exercices m'ont
vraiment aidé à me sentir prêt.

*Un jeune participant, au sujet de
l'atelier "posture professionnelle"*

Création de lien social

Dans l'objectif de favoriser l'adhésion au programme et de faciliter la création de lien au sein des binômes, les jeunes ont été invités à participer à plusieurs temps collectifs ludiques et pédagogiques organisés par l'équipe Côte à Côte : une activité organisée autour d'Halloween, ainsi qu'une soirée de clôture et de célébration avant les vacances de Noël. Ces rencontres étaient l'occasion pour les participants de rencontrer d'autres jeunes de leurs âges et de renforcer certaines compétences psychosociales clés pour l'insertion socioprofessionnelle.

Perspectives 2026 : faire évoluer le programme à l'épreuve du terrain

La première phase de notre programme nous a poussés à une analyse rigoureuse et réaliste de son impact. Le format pilote a révélé ses limites avec un taux de participation moyen de 42 %, insuffisant pour une pérennisation en l'état.

Notre mesure, menée via des entretiens qualitatifs auprès des jeunes, montre que si les temps informels et ludiques ont réussi à créer un lien solide entre les jeunes, l'entraide en binôme sur les projets professionnels s'est avérée peu pertinente en raison de parcours trop hétérogènes. Fort de ces enseignements, nous lançons en 2026 une version 2 du programme : un modèle plus centré sur la cohésion du groupe et la simplification des parcours pour stabiliser l'engagement des jeunes.

Chiffres clés

4 immersions

en entreprise

3 ateliers

collectifs

42% de participation

en moyenne sur les temps

collectifs

IMPACT DU PILOTE

56%

Des jeunes estiment que le programme leur a permis de travailler leur capacité à atteindre des buts et à savoir demander de l'aide

44%

Des jeunes estiment que le programme leur a permis de travailler leur capacité à faire des choix responsables, à résoudre des problèmes de façon créative, et la connaissance de soi

ZOOM SUR LA JOURNÉE DES MÉTIERS

Près de 90 jeunes ont répondu présents à notre Journée des Métiers annuelle en novembre. Une quarantaine de bénévoles aux activités professionnelles variées étaient sur place pour présenter leur secteur, leur métier, et répondre à toutes les questions des jeunes. Du marketing à l'aviation en passant par l'esthétique ou le football, 15 secteurs d'activité étaient représentés pour l'occasion.



Chiffres clés

85 jeunes

participants en 2025

40 professionnels

mobilisés bénévolement

15 secteurs

d'activité représentés

Cette année encore, nous avons la chance d'avoir un stand tenu par le CIDJ (Centre d'Information et de Documentation Jeunesse), utile pour éclairer les jeunes sur la diversité des formations existantes. Enfin, la traditionnelle pizza à partager tous ensemble a encore une fois été un grand succès et a permis à tous d'échanger dans un cadre convivial et informel



Ce que j'ai le plus apprécié c'est de pouvoir échanger avec des jeunes motivés, intéressés et prêts à sortir de leur zone de confort

Un professionnel bénévole à la Journée des Métiers



**2025,
C'ÉTAIT AUSSI...**

Faire entendre notre voix : la force du collectif

L'année 2025 marque une structuration majeure de nos actions de plaidoyer. Si notre collaboration avec le collectif Cause Majeur ! était déjà bien réelle grâce à l'implication de notre Directeur Général, Louis Falga en tant que personnalité qualifiée, l'association y passe cette année un cap significatif : c'est désormais en tant que structure, sous la bannière de Chapitre 2, que nous rejoignons officiellement le collectif pour coconstruire des solutions avec nos pairs. Cette dynamique collective s'est enrichie de notre adhésion au collectif Alerte, un réseau généraliste de lutte contre la grande pauvreté au sein duquel nous portons notre voix spécifique.

Fidèles à nos ancrages, nous poursuivons également notre action historique au sein du Collectif Mentorat. En articulant ainsi expertises de terrain et influence politique globale, Chapitre 2 s'impose sur tous les fronts du plaidoyer pour garantir une défense unifiée des droits des jeunes de l'ASE.

**COLLECTIF
MENTORAT**

**Cause
Majeur !**

ALERTE 33 fédérations et associations nationales
Des collectifs inter-associatifs locaux
de lutte contre la pauvreté et l'exclusion



L'équipe sur un salon

L'aller-vers : une présence au plus près du terrain

En 2025, nos équipes se sont mobilisées au cœur des lieux de vie des jeunes confiés à l'ASE : **67 interventions** ont été animées directement en foyer pour aller à la rencontre des jeunes, complétées par **52 temps d'échange** privilégiés avec différentes équipes éducatives partenaires. Cette présence de terrain s'est doublée d'une présence dans l'espace public via la participation à de nombreux salons et forums, pour faire rayonner nos actions, mais aussi mobiliser de nouveaux bénévoles prêts à s'engager à nos côtés.

Festivals : l'engagement au cœur de la culture

Chapitre 2 a investi l'espace culturel en 2025 en tenant stand lors de plusieurs événements majeurs. De Marsatrac à Yardland, en passant par le Cop1 Festival, nos équipes sont allées à la rencontre d'un public renouvelé pour faire découvrir l'impact de nos programmes. Une présence remarquable également au Delta Festival, où notre engagement a été couronné par le prix du Trèfle de Bronze au sein du Village des opportunités.

En sensibilisant les festivaliers, nous élargissons notre communauté et convainquons de nouveaux bénévoles de rejoindre l'aventure Chapitre 2 !



Présentation de nos actions au Delta Festival



PERSPECTIVES 2026

L'année 2026 marquera une étape charnière pour Chapitre 2. Après une phase de structuration de nos ressources humaines, notre feuille de route s'articule autour de quatre axes stratégiques pour approfondir notre impact et préparer l'avenir de l'association.

Le passage à l'échelle sur nos territoires

Forts d'une organisation RH désormais consolidée, notre priorité sera d'augmenter significativement le nombre de jeunes accompagnés. Cet essaimage renforcé s'opérera sur l'ensemble de nos territoires d'implantation actuels, afin de répondre plus largement aux besoins identifiés sur le terrain.



La transformation numérique avec Share IT

Pour soutenir cette croissance, nous engageons une refonte globale de notre système d'information. Accompagnés tout au long de l'année par l'association Share IT, nous moderniserons nos bases de données et nos outils de pilotage (CRM, reporting, mesure d'impact). L'objectif : gagner en agilité, en précision et en sécurité dans le suivi de nos actions.



Les Compétences Psychosociales (CPS) au cœur de notre modèle

Nous affirmons l'apprentissage des CPS comme le moteur principal de notre impact. Ce chantier prioritaire comprendra :

- La formalisation d'une méthodologie de travail spécifique ;
- La mise à jour de notre théorie du changement ;
- L'évolution de nos outils de mesure d'impact pour mieux capter l'évolution des jeunes sur ces compétences clés.

Cap sur 2032 : Un nouveau plan stratégique

Enfin, 2026 sera une année de projection. Nous lancerons la coconstruction de notre nouveau plan stratégique pour la période 2027-2032. Ce document définira les grandes orientations et les ambitions de Chapitre 2 pour les cinq prochaines années.



BILAN FINANCIER

Budget

L'analyse de la trésorerie

Les produits d'exploitations passent de 531k € en 2024 à 1 443k € en 2025, soit une progression de 171 %.

Cette hausse reflète à la fois la dynamique de recherche de fonds, l'augmentation de l'activité et la dynamique de croissance de l'association. Ces subventions se répartissent en trois :

- Les fonds collectés par le Z Event participent à hauteur de 566k € à ces produits ;
- Les subventions publiques constituent 495k € du montant, la plus importante étant celle du ministère des sports, de la jeunesse et de la vie associative, pour 136k €. Neuf autres subventions publiques, régionales, départementales ou autres, la complètent ;
- Les subventions privées autres que le Z event représentent 346k € à travers 14 fondations, la plus importante étant celle de la Fondation la France s'Engage à hauteur de 75k €.



Nathalie Bum

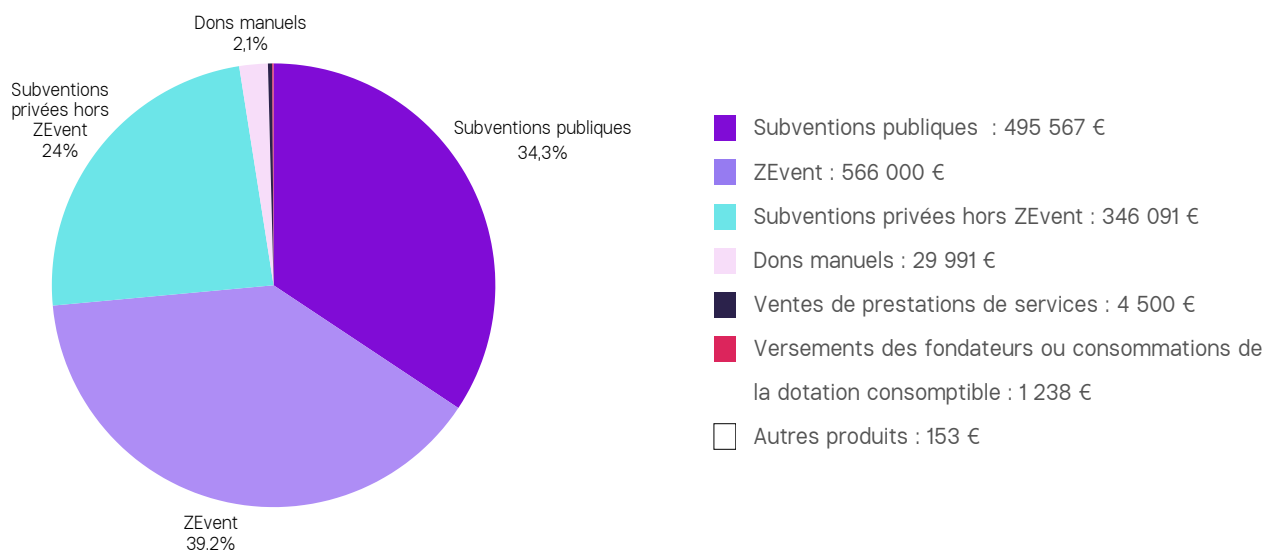
Trésorière

A noter que certains de ces produits étaient comptabilisés en produits constatés d'avance en 2024 : 50k € de la Fondation Crédit Mutuel, 30k € de la Fondation Lenain ainsi que 65k € de la subvention du ministère.

Cette hausse est très partiellement limitée par deux éléments :

- L'absence de reprise de fonds dédiés en 2025, alors qu'en 2024 ils participaient à hauteur de 25k€ au résultat ;
- La baisse des dons manuels qui se poursuit, passant de 83k € en 2023 à 46k € en 2024 et 30k € en 2025.

Sources de financement

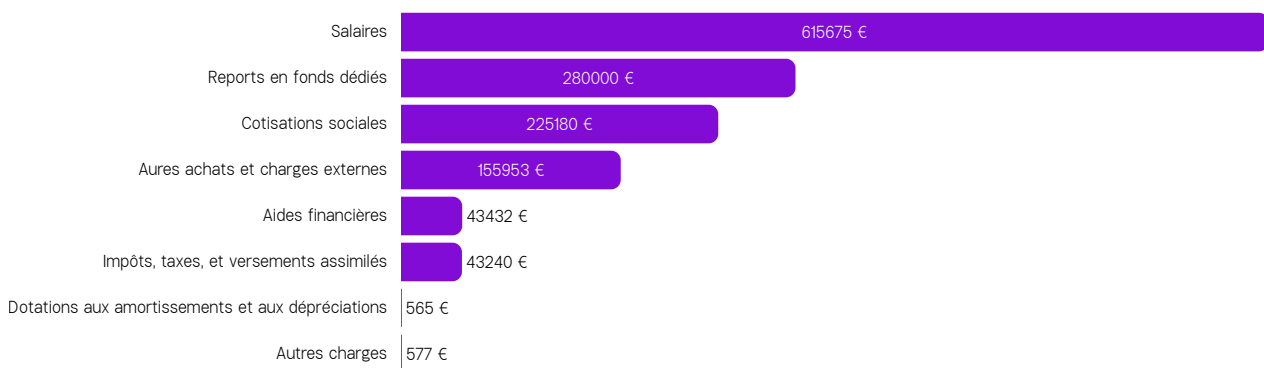


Les dépenses d'exploitation passent de 547k € en 2024 à 1 365k €, dont 280k € de report de fonds dédiés (les fonds dédiés, représentant la part du Z Event attribuée à l'année 2025 mais dédiée à une utilisation ultérieure selon le projet de développement de l'association).

Hors fonds dédiés, la hausse est de 98%. Cette hausse s'explique principalement par les charges de personnel, qui passent de 375k € en 2024 à 841k € soit 124% d'augmentation. Cette augmentation de la masse salariale est due à l'augmentation et l'évolution des salariés et à la présence en année pleine des personnes recrutées en 2024

Les autres charges augmentent de 39%, en incluant la baisse des aides financières, passées de 65k € en 2024 à 43k € en 2025. La dotation aux amortissements et provisions s'élève à 47k €, avec l'indemnité retraite provisionnée pour la première fois en 2025. En résultat de ces produits et charges, le résultat présente un excédent de 35k €, soit 2.4% des produits.

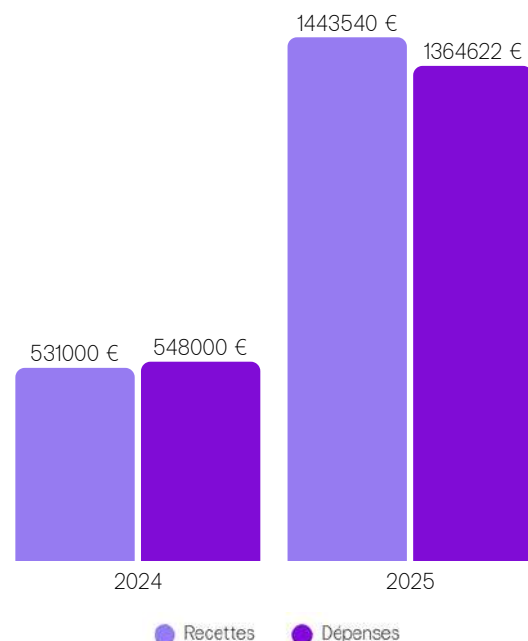
Répartition des coûts



Évolution des coûts et des dépenses

Conclusion

La forte croissance de l'association se traduit dans son bilan et dans l'évolution de ses charges. La progression conséquente des subventions permet de financer le développement de l'activité. Le financement par le Z Event prépare l'avenir, car seuls 15% des 1 800k € prévus ont été utilisés pour financer les dépenses de cette année, ce qui permet de solidifier le bilan. Les fonds propres restent faibles et devront continuer à être renforcés, la croissance des charges doit rester sous vigilance, mais les engagements renouvelés de subventions et leur diversité permet d'envisager l'avenir avec ambition et confiance.



LA RÉUSSITE DE NOS MISSIONS REPOSE SUR UN ÉCOSYSTÈME DE SOLIDARITÉ.

**Nous tenons à exprimer notre
profonde gratitude à nos partenaires
de terrain pour leur confiance
renouvelée**



**ainsi qu'aux acteurs publics et
privés dont le soutien financier est
primordial pour le développement
de nos actions auprès des jeunes.**

MERCI !

Nos partenaires

Nos partenaires d'action sociale



Nos partenaires financiers



Merci !

Toute l'équipe de Chapitre 2 remercie chaleureusement toutes celles et ceux qui nous ont soutenus en 2025 !

Merci à nos partenaires et donateurs, piliers de notre pérennité et de notre déploiement ;

Merci à nos bénévoles, pour leur engagement et leur temps, qui font vivre nos actions ;

Merci aux jeunes qui participent à nos actions, et aux équipes éducatives qui les accompagnent, pour leurs témoignages et leur confiance.

Agir avec Chapitre 2

Pour répondre aux besoins du plus grand nombre,
nous avons toujours besoin de soutien !

Faire un don à Chapitre 2

Faire un don à Chapitre 2 c'est :

- Lutter contre l'exclusion des jeunes majeurs vulnérables
- Participer à la lutte pour l'égalité des chances
- Accompagner des jeunes sans soutien dans leur projet d'insertion socio-professionnel
- Soutenir une association indépendante qui agit avec une approche pragmatique

**Votre don ouvre droit à une
réduction d'impôt égale à 66 % des
sommes versées (dans la limite de
20 % du revenu imposable).**

**Un don de 50 € ne vous
côûtera donc que 17 € après
réduction fiscale !**

Pour faire un don, rendez-vous sur
<https://www.chapitre2-asso.org/dons>

**Pour vous engager à nos cotés,
découvrez nos différentes missions
en flashant le QR code ci-dessous !**



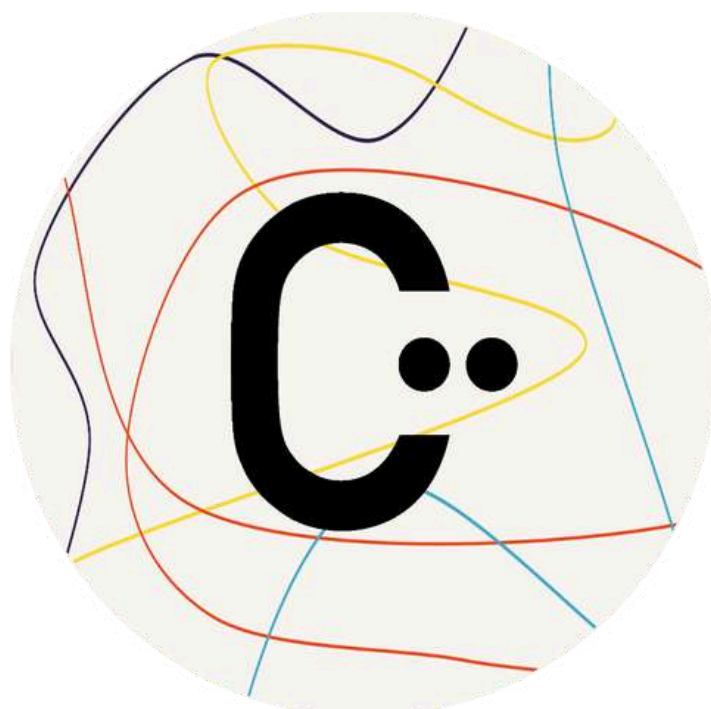
Devenir bénévole

Vous vous souhaitez vous engager en faveur des jeunes en situation de vulnérabilité ?

Devenez bénévole Chapitre 2 !

Rejoindre notre association en tant que bénévole, c'est :

- Partager une expérience humaine riche
- Rencontrer des personnes aux parcours variés
- Soutenir un jeune dans son insertion
- Lutter contre l'exclusion
- Sortir de sa zone de confort et développer de nouvelles compétences
- Faire partie d'une communauté de bénévoles engagés



Nous contacter

Chapitre 2

6 rue Laferrière, 75009 Paris // 18 Place Castellane, 13006 Marseille

contact@chapitre2-asso.org

@chapitre2asso

