



METODBESKRIVNING

Produktutvecklingsresidens

En metod utvecklad inom Samspel63

Innehåll

En modell för platsbaserad utveckling	3
- Bakgrund	3
- Syfte	3
- Modellen i korthet	3
- Arbetsätt	3
- Om metodbeskrivningen	3
Produktutvecklingsresidens – översiktsbild	4
Processen steg för steg	5
- 1. Förberedelse och ramar	5
- 2. Utlysning till värdar	6
- 3. Urval och första möte med värdar	7
- 4. Utlysning till kulturskapare	8
- 5. Urval och matchning av kulturskapare	9
- 6. Uppstart och gemensam planering	10
- 7. Valfritt: Utlysning och urval av filmare	11
- 8. Genomförande på plats	12
- 9. Avslut, överenskommelser och spridning	13
Avslutning	14

En modell för platsbaserad utveckling

Produktutvecklingsresidens är en arbetsform där en värd och två kulturskapare möts under en avgränsad period för att tillsammans utforska och utveckla en idé, ett uttryck eller en produkt med utgångspunkt i en specifik plats.

Bakgrund

Metoden har utvecklats inom Samspel63, ett Interreg Sverige–Norge-projekt som riktade sig till kulturföretagare i Jämtland, Härjedalen och Trøndelag från april 2023 till mars 2026. Projektet tog sin utgångspunkt i de villkor som kulturföretagare möter i sin vardag. Många driver små verksamheter med begränsade resurser och arbetar ofta ensamma. Samtidigt är stödsystemen inte alltid anpassade till ett kulturföretagande där det konstnärliga arbetet och företagandet hänger tätt samman.

Syfte

Samspel63 ville därför skapa bättre förutsättningar för kulturföretagare utifrån dessa villkor. Det handlade om att skapa tid och struktur för utveckling, men också om att bygga samarbeten över gränsen och ta tillvara den kompetens som redan finns i regionen.

Modellen i korthet

Produktutvecklingsresidensen blev ett konkret sätt att omsätta detta i praktiken. Genom att para ihop en lokal värd med två kulturskapare, en från vardera landet, skapades en modell där företagande, konstnärlig kompetens och platsutveckling knyts samman. I modellen ingår även dokumentation, ofta genom en extern filmare med ett självständigt uppdrag att följa och gestalta processen. En annan viktig del av modellen är att arbetet avslutas med en offentlig presentation eller visning där resultatet delas med både lokalsamhället och en bredare allmänhet.

Arbetsätt

Det är inom dessa ramar som arbetet tar form. Arbetet sker i dialog mellan värd och kulturskapare med platsen som utgångspunkt.

Resultatet är inte bestämt i förväg, utan växer fram under arbetets gång. Arbets sättet har formats genom erfarenheter från genomförda residens inom projektet. Upplägg, tidsramar och samarbetsformer har justerats mellan omgångarna utifrån iakttagelser, erfarenheter och återkoppling från både värddar och deltagare.

Om metodbeskrivningen

Den här metodbeskrivningen samlar de arbets sätt och moment som visat sig fungera väl. Den är tänkt som en praktisk vägledning för organisationer som vill genomföra liknande upplägg.

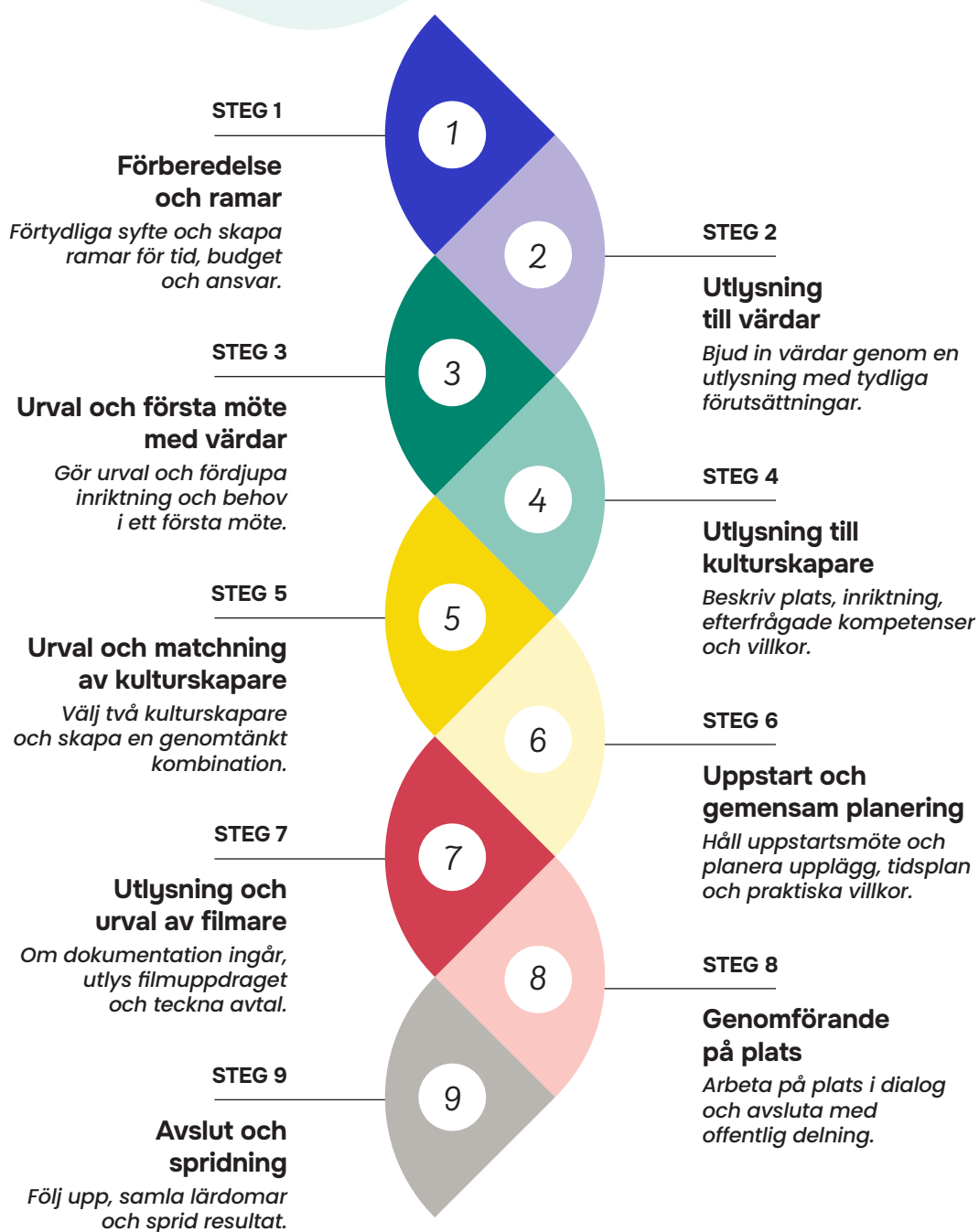
Fakta

Produktutvecklingsresidens i korthet

- **Deltagare:** en värd + två kulturskapare
- **Utgångspunkt:** en specifik plats med ett utvecklingsbehov
- **Arbets sätt:** samskapande och utforskande, resultatet formas under processen
- **Tidsform:** avgränsad period, ofta en vecka
- **Avslut:** offentlig presentation eller visning
- **Dokumentation:** ofta genom extern filmare med ett eget uppdrag
- **Syfte:** skapa tid och struktur för utveckling och bygga samarbeten över gränsen

ÖVERSIKT

Produktutvecklingsresidens – processkarta



Processen steg för steg



Syfte och ramar tydliggörs.

Foto: Anne Lein Kristiansen

STEG 1

Förberedelse och ramar

Innan några utlysningar publiceras behöver tydliga förutsättningar skapas för residenssatsningen. I detta steg formuleras syfte och mål. Det innebär att klargöra varför residensen genomförs och vilken typ av utveckling som ska möjliggöras, till exempel stärkt kulturföretagande, nya upplevelser eller fördjupade samarbeten över gränsen.

Här fastställs också de ekonomiska och praktiska ramarna. Ersättningsnivåer, rese- och logiersättning samt resurser för dokumentation och kommunikation behöver vara tydligt definierade.

Ansvar och roller ska klargöras. Det bör vara tydligt vem som samordnar arbetet, vem som ansvarar för kontakt med värdar och deltagare samt vem som hanterar avtal och ekonomi.

Moment i detta steg:

- Formulera syfte och övergripande mål för residenssatsningen
- Fastställa budget och ersättningsnivåer, inklusive resa, logi och materialkostnad
- Besluta om antal residens och övergripande tidsperiod
- Klargöra ansvarsfördelning och roller i organisationen
- Säkerställa ramar för dokumentation och kommunikation



Foto: Samspel63



Vårdar bjuds in via utlysning.

Vy från Mittådalsvägen. Foto: Samspel63

STEG 2

Utllysning till vårdar

När ramarna är tydliga kan vårdar bjudas in genom en öppen utlysning.

Utlysningen ska ge en tydlig bild av vad ett produktutvecklingsresidens är och vad det innebär att vara värd. Värdskapet handlar inte enbart om att upplåta en plats, utan om att aktivt delta i en utvecklingsprocess tillsammans med två kulturskapare. Värden förväntas bidra med sin vision, beskriva sin verksamhet och formulera den idé eller det utvecklingsbehov som ska ligga till grund för residenset.

Det behöver också framgå vilka praktiska och ekonomiska förutsättningar som gäller, vad som ingår i satsningen och vad som förväntas av värden. Urvalsprocess, tidsramar och ansökningsförfarande ska vara tydligt beskrivna.

Utlysningen bör innehålla:

- Syfte och övergripande inriktning
- Vad värdskapet innebär
- Förväntningar på värdens medverkan
- Praktiska och ekonomiska ramar
- Vad ansökan ska innehålla
- Tidsramar och urvalsprocess
- roller i organisationen
- Säkerställa ramar för dokumentation och kommunikation

PROCESSEN



Värdar väljs ut
och inriktningen
fördjupas.

Foto: Maja Blomqvist



Vy över Revsund.

Foto: Revsunds Brewery

STEG 3

Urval och första möte med värdar

När ansökningstiden har gått ut görs ett urval av värdar utifrån de kriterier som angivits i utlysningen.

Bedömningen bör utgå från platsens potential, utvecklingsidéns relevans och tydlighet, värdens engagemang samt genomförbarhet. Det är också viktigt att beakta helheten i satsningen, så att variation i typer av verksamheter och miljöer uppnås.

När urvalet är genomfört kontaktas de utvalda värdarna och informeras om beslutet. Därefter hålls ett första möte, vanligtvis digitalt.

Syftet med det första mötet är att fördjupa förståelsen för platsen och utvecklingsidéen. Värderna ges möjlighet att utveckla sin vision, beskriva sina förväntningar och tydliggöra vilka kompetenser som kan vara relevanta. Även praktiska förutsättningar, tidsramar och resurser diskuteras.

Moment i detta steg:

- Genomföra urval utifrån fastställda kriterier
- Säkerställa balans och variation i satsningen
- Informera utvalda värdar om beslutet
- Genomföra ett fördjupande möte
- Sammanställa underlag för kommande residentsutlysning

Underlaget från ansökan och det fördjupande samtalet används sedan för att formulera en tydlig och relevant residentsutlysning.

PROCESSEN

STEG 4

Utllysning till kulturskapare

När värdarna är valda och residensets inriktning har förtydligats formuleras en tydlig residensutlysning riktad till kulturskapare.

Utlysningen ska ge en tydlig och inspirerande bild av platsen och sammanhanget, men också klargöra uppdragets ramar. Den ska beskriva utvecklingsidén, vilka kompetenser som efterfrågas och vilka praktiska villkor som gäller.

Texten behöver vara tillräckligt konkret för att vägleda sökande, men samtidigt öppen nog för att ge utrymme för professionell tolkning. Inriktningen ska fungera som en ram för arbetet, inte som en detaljerad leveransbeskrivning.

Om residenset är gränsöverskridande ska detta framgå tydligt. Det bör klargöras att arbetet bygger på samarbete mellan deltagare från olika geografiska områden och att urvalet görs med detta i åtanke.

Under ansökningsperioden ska det finnas en tydlig kontaktväg för frågor. Tidsramar och besked ska kommuniceras transparent.



Låt byns berättelser ta form

Ansök om produktutvecklingsresidens på Yttervik Gård i Beitstad

Samspel63 söker två konströrer, en från Trøndelag och en från Jämtland eller Härjedalen, till ett produktutvecklingsresidens på Yttervik Gård i Beitstad. Tillsammans får ni ta del av gårdens unika karaktär och arbeta med konstnärliga uttryck som väcker nyfikenhet och kan bidra till platsens utveckling.

Yttervik Gård ligger högt beläget med utsikt över fjord, fjäll och bygden Beitstad. I närheten finns ett gapahuk, en enkel träkonstruktion för vila och utsikt, som kan fungera som en utgångspunkt för ert konstnärliga arbete.

4

Utlysningen bör innehålla:

- Introduktion till platsen
- Uppdragets inriktning
- Syfte med residenset
- Efterfrågade professioner eller kompetenser
- Praktiska och ekonomiska villkor
- Tidsperiod och övergripande uppbygg
- Vad ansökan ska innehålla
- Tidsramar och urvalsprocess

Utllysning till kulturskapare tas fram och publiceras.

Foto: Samspel63

PROCESSEN



Kulturskapare väljs ut och matchas.

*Siv Trine Haldaas och Linda Kalkan hos Korpens Öga.
Foto: Linda Rós Guðnadóttir*

Moment i detta steg:

- Läs igenom alla ansökningar
- Hålla gemensamt urvalsmöte med värden
- Säkerställa en genomtänkt matchning mellan deltagarna
- Informera samtliga sökande om beslut

STEG 5:

Urval och matchning av kulturskapare

När ansökningstiden har gått ut påbörjas urvalet av kulturskapare.

Ansökningarna bör först läsas igenom individuellt av ansvariga i organisationen och av respektive värd. Detta ger utrymme för en självständig bedömning av presentation, cv, arbetsprover och motivation.

Därefter hålls ett gemensamt möte där ansökningarna diskuteras och vägs mot residensets inriktning och mål.

Urvalet bör baseras på en samlad bedömning av:

- Relevans för residensets inriktning
- Konstnärlig kvalitet
- Professionell erfarenhet
- Motivation och förståelse för uppdraget
- Hur väl deltagarna kompletterar varandra

Matchningen är en central del av processen. Det handlar inte enbart om att välja två kvalificerade deltagare, utan om att säkerställa att deras kompetenser kompletterar varandra och att samarbetet kan bli meningsfullt. I ett gränsöverskridande residens behöver även deltagarnas nationalitet vägas in.

För att göra denna bedömning mer överskådlig kan matchningen struktureras i en enkel översikt eller matris, där tänkbara deltagare, roller och möjliga kombinationer tydliggörs. Det ger en samlad bild av alternativen och underlättar det gemensamma beslutsfattandet.

När beslutet är fattat informeras samtliga sökande om utfallet.

PROCESSEN

STEG 6:

Upplägg och gemensam planering

När värd och kulturskapare är valda hålls ett uppstartsmöte, vanligtvis digitalt. Syftet är att skapa en gemensam förståelse för uppdraget och lägga grunden för samarbetet.

Under mötet presenterar sig deltagarna för varandra och delar tidigare erfarenheter och förväntningar. Residensets inriktning, ramar och ansvarsfördelning förtydligas, liksom former för kommunikation under processen.

Tillsammans planeras residensets upplägg och en preliminär tidsplan tas fram. Upplägget kan variera beroende på behov och förutsättningar. Vissa residens genomförs under en sammanhängande period, medan andra delas upp i flera faser över tid.

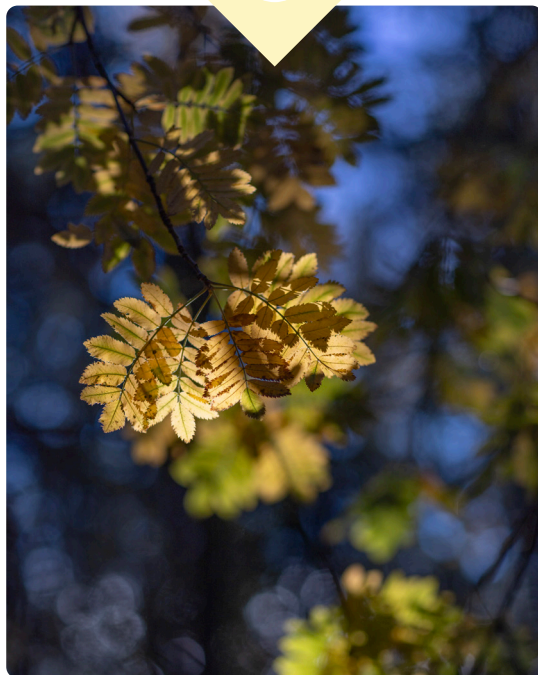
I detta skede planeras även de praktiska förutsättningarna. Organisationen ansvarar för att samordna exempelvis bokning av resor och boende utifrån de ramar som gäller.

När upplägg, tidsperiod och praktiska villkor är fastställda tecknas avtal med deltagarna. Avtalen reglerar arvode, ersättningar, ansvar och rättigheter.

I detta skede planeras också hur residenset ska dokumenteras. Om en extern filmare ska anlitas hanteras detta i nästa steg.

I samband med uppstarten skickas även ett informationsbrev till både värd och deltagare. Brevet samlar praktisk information, kontaktuppgifter samt upplysningar om finansiärer och samarbetspartners. Det kan även innehålla information om relevanta policys, såsom arbetsmiljö, alkohol- och drogpolicy samt riktlinjer för likabehandling.

6



Upplägg och praktiska villkor planeras gemensamt.

*Bild från boken Stien till Troset framtagen inom ett produktutvecklingsresidens på Troset Gård.
Foto: Cecilia Kreuzberger*

Moment i detta steg:

- Hålla uppstartsmöte
- Fastställa upplägg och tidsperiod
- Planera och samordna praktiska förutsättningar
- Teckna avtal
- Besluta om former för dokumentation
- Skicka informationsbrev

PROCESSEN

STEG 7 – VALFRITT

Utlysning och urval av filmare

När residensets upplägg och tidsperiod är klara kan uppdraget att dokumentera processen utlysas. Dokumentation genom film bör ses som en fristående del utanför residensets kärna och behöver därför planeras tidigt och ha en egen budget. Det rekommenderas att anlita en extern filmare som följer residenset och gestaltar arbetet. Erfarenheten visar att film gör det lättare att dela processen och resultatet med en bredare publik.

Filmarens uppdrag är att följa processen utan att påverka dess inriktning. Uppdraget bör vara tydligt avgränsat och regleras i ett avtal.

Utlysningen ska ge en klar bild av residensets sammanhang, filmens syfte och vilka praktiska och ekonomiska villkor som gäller. Det ska också framgå vilka krav som ställs på leveranser, textning och publiceringsformat.

Utlysningen bör innehålla:

- Introduktion till residenset
- Syfte med filmen
- Uppdragets omfattning och leveranser
- Krav på textning och publiceringsformat
- Ansvar för att inhämta medverkansavtal
- Praktiska och ekonomiska villkor
- Tidsperiod för genomförande
- Tidsramar och urvalsprocess

Efter att ansökningarna har kommit in genomförs ett urval. När beslut är fattat tecknas avtal som reglerar uppdragets omfattning, arvode, leveranser, tidsplan och ansvar.

Därefter hålls ett introduktionsmöte där filmaren möter värd och deltagare och får en tydlig bild av residensets inriktning, tidsplan och praktiska förutsättningar.

7



Moment i detta steg:

- Formulera och publicera utlysning för filmuppdrag
- Genomföra urval
- Teckna avtal
- Hålla introduktionsmöte

Filmuppdraget utlyses och tillsätts när residenset ska dokumenteras genom film.

Foto: Adobe Stock

PROCESSEN



8

Arbetet genomförs på plats och delas offentligt.

*Vy från Troset Gård.
Foto: Petter Fiskum Myhr*

Centrala delar i genomförandet:

- Gemensam start på plats
- Arbete med platsen som utgångspunkt
- Samspel mellan eget arbete och samarbete
- Löpande dialog mellan värd och kulturskapare
- Offentlig presentation eller delning av resultat
- Dokumentation av processen

STEG 8

Genomförande på plats

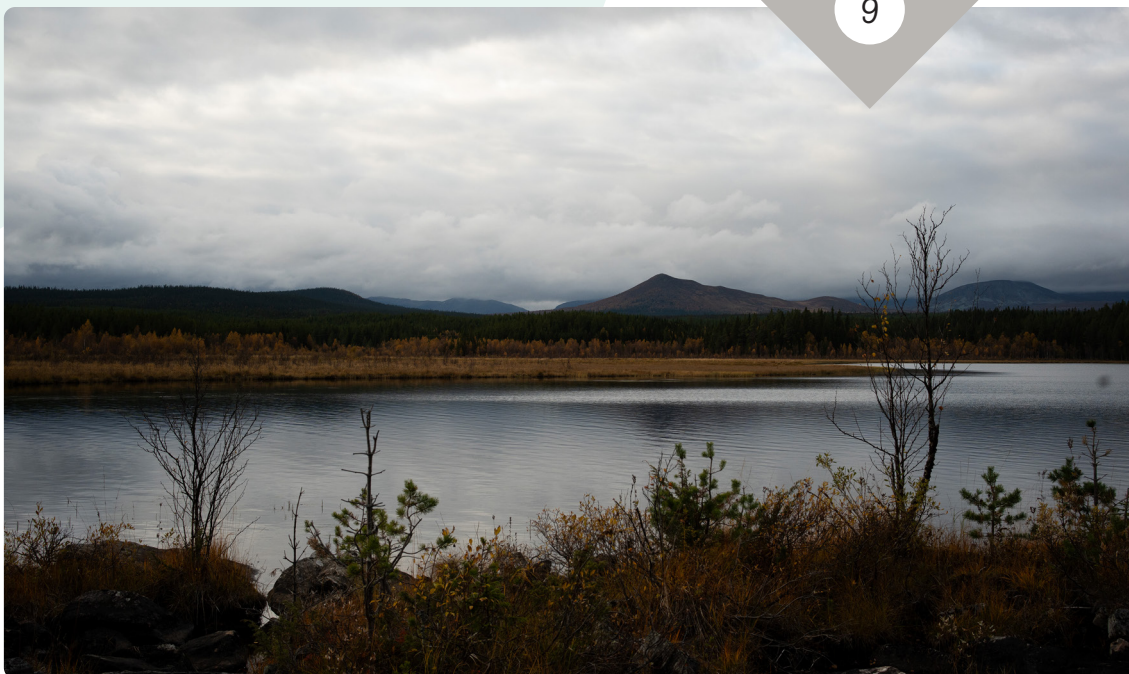
Residensperioden är metodens centrala fas. Det är då arbetet på plats genomförs, prövas och utvecklas i dialog mellan värd och kulturskapare.

Arbetet inleds med en gemensam start, där deltagarna lär känna varandra och platsen och går igenom syfte, ramar och arbetssätt. Under residenset varvas eget skapande med regelbundna avstämningar.

Utgångspunkt är den idé eller det utvecklingsbehov som värden har formulerat, i samspel med platsens förutsättningar. Genom samarbete mellan kulturskaparna och värden utvecklas innehåll och uttryck. Resultatet är inte bestämt i förväg, utan formas steg för steg under processen.

Residenset avslutas med en offentlig presentation eller visning där det som skapats delas med både lokalsamhället och andra intresserade. Formen anpassas efter plats och sammanhang.

Under residenset är den samordnande organisationen tillgänglig för frågor och håller löpande kontakt med värd och deltagare. När det är möjligt bör organisationen också besöka residenset eller delta vid den avslutande presentationen.



Arbetet följs upp och resultaten sprids vidare.

Vy över sjö i närheten av Mittådalen.

Foto: Lina Johansson

STEG 9

Avslut, överenskommelser och spridning

När residensperioden är avslutad följer en fas för sammanfattning, eventuella överenskommelser och spridning av resultat och erfarenheter.

Det kan vara värdefullt att hålla ett uppföljande samtal med värd och deltagare för att samla erfarenheter och fånga lärdomar inför kommande residens. Detta bidrar till metodens utveckling över tid.

Om residenset resulterar i ett konkret verk, en installation, en publikation eller annan produkt bör behovet av en skriftlig överenskommelse övervägas. En sådan kan reglera ägande, användning, ansvar och framtida rättigheter.

En central del av spridningen är den film som producerats under residenset. Den färdigställs

Moment i detta steg:

- Hålla uppföljande samtal med värd och deltagare
- Sammanställa lärdomar från genomförandet
- Hantera eventuella överenskommelser kring verk eller resultat
- Färdigställa och publicera filmen
- Planera och genomföra spridning av resultat och erfarenheter

enligt uppdraget och publiceras för att synliggöra arbetet och dela resultat och erfarenheter med en bredare publik.

Avslutande reflektion

Metoden förenar struktur och frihet och skapar utrymme för utveckling med platsen som utgångspunkt. Det som växer fram kan ta form både i konkreta uttryck och i relationer som lever vidare efter att arbetet på plats är avslutat.

Ramar och arbetsätt

Produktutvecklingsresidens är en modell som förenar struktur och frihet. Genom tydliga ramar, avgränsad tid och klara roller skapas trygghet i processen. Samtidigt ges utrymme för professionell tolkning, konstnärlig integritet och gemensamt utforskande.

Platsen och samarbetet

Metodens styrka ligger i mötet mellan plats, värd och kulturskapare. När olika kompetenser och erfarenheter sammanförs uppstår nya perspektiv, idéer och uttryck. För värden kan arbetet bidra till utveckling av verksamheten och nya sätt att se på den egna platsen. För kulturskaparna skapas möjlighet till fördjupning och utveckling av det egna arbetet. Det gränsöverskridande perspektivet tillför ytterligare en dimension. Genom att arbeta tillsammans över nationsgränsen stärks nätverk, förståelse och långsiktiga relationer i regionen.

Delning och lärande

Dokumentationen gör processen synlig och möjlig att dela vidare. Den bidrar till lärande, spridning och fortsatt utveckling, både inom den egna organisationen och för andra som vill arbeta med liknande metoder. Arbetet resulterar ofta i konkreta verk, koncept eller upplevelser. Men lika viktigt är det som sker under vägen: samtalen, kunskapsutbytet och de relationer som kan leva vidare långt efter att residensperioden är avslutad.

Fakta

Det metoden kan leda till

- Nya perspektiv på platsen och dess berättelser
- Nya eller vidareutvecklade upplevelser, uttryck eller erbjudanden med platsen som grund
- Fördjupning och professionell utveckling för kulturskaparna
- Nya samarbeten och nätverk över gränsen
- Ökad synlighet lokalt genom en presentation eller visning
- Dokumentation som gör processen synlig och resultatet lätt att dela vidare

Kontaktuppgifter

Karolina Nätterlund – Region Jämtland Härjedalen
karolina.natterlund@regionjh.se

Johan Einar Bjerkem – Stiftinga Hilmar Alexandersen
johan.einar@hilmarfestivalen.no



Projektet finansieras av Interreg Sverige-Norge, Region Jämtland Härjedalen, Trøndelags fylkeskommune och Stiftinga Hilmar Alexandersen. Samarbetspartners är Tindved och Visit Innherred.



Interreg



Medfinansieras av
EUROPEISKA UNIONEN

Sverige – Norge