

# KIT PÉDAGOGIQUE ACCOMPAGNER À UNE ORIENTATION SCOLAIRE ET PROFESSIONNELLE NON GENRÉE



[www.rencontres2e.com/](http://www.rencontres2e.com/)



# SOMMAIRE

---



## STÉRÉOTYPES DE GENRE

RAPPEL DES NOTIONS



## ATELIER

LE PROFIL VIDEO - DÉROULÉ PEDAGOGIQUE



## ATELIER

LE PROFIL VIDEO - FICHE ÉLÈVE



## ATELIER

LE PROFIL VIDEO - ÉLÉMENTS DE CORRECTION



## POUR ALLER PLUS LOIN

SOURCES / BIBLIOGRAPHIE / RESSOURCES



## SYNTHESIA

GUIDE DE PRISE EN MAIN

# STÉRÉOTYPES DE GENRE



## RAPPEL DES NOTIONS

Vidéo : La pédagogie de l'égalité - Isabelle Collet

<https://www.kapwing.com/w/hRilu21y9B>



### SEXE VS GENRE : COMPRENDRE LA DIFFÉRENCE FONDAMENTALE

Sexe 	Genre 
<b>Définition :</b> Caractéristiques biologiques et physiologiques.	<b>Définition :</b> Rôles, comportements et activités assignés socialement aux femmes et aux hommes.
Inné, relevant de la biologie.	Construit socialement et culturellement, variable selon les sociétés et les époques.



C'est précisément sur la base du genre que se construisent les idées préconçues et les attentes sociales que l'on appelle les stéréotypes.

### LES STÉRÉOTYPES DE GENRE : DES "ÉTIQUETTES" QUI ORIENTENT NOS CHOIX



Métiers du soin



Fonctions de pouvoir



# LE PROFIL VIDÉO DÉROULÉ PÉDAGOGIQUE



## Objectifs pédagogiques pour les élèves

À la fin de la séquence, l'élève sera capable de :

- Analyser des compétences (techniques, comportementales, centres d'intérêt) de manière neutre.
- Identifier et déconstruire les biais de genre qui influencent l'évaluation des compétences et des choix d'orientation
- Réfléchir à des stratégies pour explorer des métiers sans stéréotypes.

**Public cible:** Élèves du secondaire (collège/lycée)

**Durée Totale:** 60 à 90 minutes

**Format:** Sous-groupes (4-5 élèves) + Mise en commun collective

## Matériel Nécessaire:

- Affiches clichés du Réseau Canope (cf. POUR ALLER PLUS LOIN - ressources)
- 3 Profils Vidéo (env. 1 min chacun) : Infirmier/ère, Développeur/euse informatique, Conducteur/trice de train
- Grille d'observation simplifiée
- Fiches métier ONISEP
- Tableau collaboratif (papier ou numérique) pour la mise en commun.

## DÉROULÉ DE LA SÉANCE:

### Introduction et Lancement - 10 min

1. Lancement du sujet: Support possible: les affiches clichés du Réseau Canope  
Présentation de l'atelier : Expliquer le thème des biais de genre dans l'évaluation des compétences, via des Profils vidéo.
2. Objectif pour les élèves : Comprendre comment leurs perceptions peuvent influencer les choix d'orientation.
3. Consigne : Expliquer que le groupe va visionner 3 profils puis discuter pour évaluer chaque candidat(e) et l'associer à un métier en justifiant le choix.

### Travail en Sous-groupes - 35 à 50 min

1. Visionnage des 3 profils vidéo :  
Les groupes visionnent les 3 vidéos
2. Consignes pour la discussion (30-45 min) :
  - Complétez le tableau.
  - Mise en commun collective : Quels stéréotypes de genre ont pu influencer vos choix ?
  - Prenez connaissance des fiches métiers ONISEP
  - Utilisez la Grille d'observation (Compétences techniques, comportementales, centres d'intérêt) pour formaliser vos observations.
  - Associez chaque profil au métier correspondant parmi les 3 proposés, en utilisant les fiches métiers pour justifier vos choix.

### Mise en commun et Conclusion - 15 à 30 min

1. Partage des observations : Chaque sous-groupe partage 2-3 observations.  
L'association métier faite pour chaque profil et l'observation principale qui en ressort (ex : Le Profil 1 a été associé à Infirmier par 3 groupes sur 5, malgré des compétences en logique fortes).
2. Synthèse et Déconstruction des biais  
L'enseignant révèle les vrais métiers et les associations attendues.
  - Profil 1: Conductrice de train
  - Profil 2: Infirmier
  - Profil 3: Développeuse informatique
  - Mettre en évidence que les mêmes compétences sont interprétées différemment selon le genre perçu.
  - Constater que les associations reflètent les stéréotypes sociaux (soin = féminin, technique = masculin).
3. Impact et Ouverture  
Discuter de l'impact de ces biais sur l'orientation des élèves : autocensure des filles ou des garçons dans certains choix.

**Conclusion :** Encourager les élèves à explorer des métiers sans stéréotypes et à se baser sur leurs compétences réelles plutôt que sur des images sociales.

# LE PROFIL VIDÉO

## FICHE ÉLÈVE

1. **Visionnez les 3 profils vidéos suivants:** liens vidéos

- **Profil 1:** <https://share.synthesia.io/8de18674-e414-4cec-b287-7facdd2b8595>
- **Profil 2:** <https://share.synthesia.io/63fbe4e6-3a62-4da4-9aff-012ac9a1e7e0>
- **Profil 3:** <https://share.synthesia.io/e178dd59-8793-483e-a5b3-12711ff49b25>

2. **Complétez le tableau suivant en associant un profil à un des métiers suivants:**  
Infirmier/Infirmière; Conducteur/Conductrice de train; Développeur/Développeuse informatique

Profils	Métier associé	Pourquoi?
Profil 1		
Profil 2		
Profil 3		

3. **Mise en commun collective:** Quels stéréotypes de genre ont pu influencer vos choix?

4. **Prenez connaissance des fiches métiers ONISEP**

- [Infirmier/Infirmière](#)
- [Conducteur/ Conductrice de train](#)
- [Développeur/Développeuse informatique](#)

5. Complétez la grille des critères observés pour chaque profil en prenant appui sur les fiches métiers:

Critères	Profil 1	Profil 2	Profil 3
<b>Compétences techniques</b> (ex: bonne connaissance des réseaux classiques, suivi des évolutions des technologies,...)			
<b>Compétences comportementales</b> (ex: Écoute des besoins des utilisateurs, bon sens de la communication,...)			
<b>Centres d'intérêt</b> (danse, cinéma, lecture,...)			

6. Complétez le tableau récapitulatif et comparez-le avec votre première version.

Profils	Métier associé	Pourquoi?
Profil 1		
Profil 2		
Profil 3		

# LE PROFIL VIDÉO - FICHE ÉLÈVE

## ÉLÉMENTS DE CORRECTION

**Question 5: Grille des critères observés pour chaque profil en prenant appui sur les fiches métiers**

Critères	Profil 1	Profil 2	Profil 3
<b>Compétences techniques</b>	<ul style="list-style-type: none"> <li>* Maîtriser des gestes techniques spécifiques.</li> <li>* Exécution précise et sécurisée des tâches.</li> </ul>	<ul style="list-style-type: none"> <li>* Maîtriser des gestes techniques spécifiques.</li> <li>* Exécution précise et sécurisée des tâches.</li> </ul>	<ul style="list-style-type: none"> <li>* Veille technologique : capacité à se tenir à jour sur les nouvelles méthodes, normes de sécurité et outils de développement.</li> <li>* Expertise dans la fiabilité et la garantie des systèmes.</li> </ul>
<b>Compétences comportementales</b>	<ul style="list-style-type: none"> <li>* Vigilance extrême et attention aux détails</li> <li>* Rigueur absolue et précision</li> <li>* Sang-froid et gestion du stress</li> <li>* Capacité d'adaptation et réactivité face aux imprévus</li> <li>* Respect strict des procédures de sécurité</li> <li>* Grande disponibilité et sens des responsabilités</li> </ul>	<ul style="list-style-type: none"> <li>* Sens du service et volonté d'être utile aux autres</li> <li>* Rigueur, organisation et planification</li> <li>* Vigilance constante et grande attention aux détails</li> <li>* Adaptabilité et gestion du stress (horaires irréguliers)</li> <li>* Qualités d'écoute, d'observation et d'empathie</li> <li>* Solides compétences en communication et dialogue</li> <li>* Résistance physique et psychologique</li> </ul>	<ul style="list-style-type: none"> <li>* Sens aigu de l'efficacité et de la fiabilité.</li> <li>* Rigueur, précision, minutie et organisation.</li> <li>* Pédagogie et patience (pour la transmission de connaissances).</li> <li>* Capacité d'analyse des besoins et de collaboration.</li> <li>* Gestion du stress et capacité à gérer des situations complexes/multiples en parallèle (multitâche).</li> <li>* Forte concentration et méthodologie.</li> </ul>
<b>Centres d'intérêt</b>	<ul style="list-style-type: none"> <li>* Randonnée de longue distance</li> <li>* Bénévolat pour la rénovation d'objets mécaniques</li> </ul>	<ul style="list-style-type: none"> <li>* Jeux de stratégie en équipe</li> <li>* Jeux de plateau (stimulant la réflexion et le contact)</li> </ul>	<ul style="list-style-type: none"> <li>* Bénévolat dans un centre d'aide aux devoirs (motivation par l'aide à la progression et le contact humain).</li> </ul>



## Scripts des vidéos

Profil 1	Profil 2	Profil 3
<p><i>Ma mission principale est d'assurer la sécurité de tous, avec une vigilance extrême. Rien ne doit être laissé au hasard.</i></p> <p><i>Mon travail repose sur une rigueur absolue et des compétences techniques solides. Mes gestes doivent être précis et sécurisés.</i></p> <p><i>Une erreur peut avoir des conséquences graves, donc la précision est essentielle.</i></p> <p><i>Je dois aussi être prête à réagir face aux imprévus.</i></p> <p><i>Le sang-froid est indispensable. Si un problème survient, je dois appliquer les procédures de sécurité à la lettre.</i></p> <p><i>Mon quotidien n'est pas routinier, mais il est exigeant. Je travaille souvent en horaires décalés : la nuit, les dimanches et jours fériés. Il faut être disponible 24 heures sur 24.</i></p> <p><i>J'aime ce métier pour son côté dynamique et la responsabilité qu'il implique.</i></p> <p><i>En dehors du travail, j'ai besoin de bouger. Je fais de la randonnée de longue distance, ce qui me permet de me ressourcer. Je suis aussi bénévole pour la rénovation d'objets mécaniques. J'aime comprendre comment les choses fonctionnent, ce qui rejoint mon goût pour la technique et la précision.</i></p>	<p><i>Ce qui guide mon métier, c'est l'envie de contribuer concrètement à l'accompagnement des personnes.</i></p> <p><i>Mon quotidien repose sur l'organisation, la rigueur et une vigilance constante. Dès le début de ma journée, je dois planifier et prioriser mes actions. Aucun détail ne doit être négligé. »</i></p> <p><i>Je travaille souvent en rotation d'équipes, 24 heures sur 24, avec des horaires irréguliers. Cela demande une grande adaptabilité et un bon équilibre personnel pour gérer la fatigue et le stress. Mais c'est aussi ce qui rend ce métier dynamique et jamais monotone !</i></p> <p><i>Mon rôle ne se limite pas aux gestes techniques. Je dois aussi observer, écouter et dialoguer avec les personnes. Le sens du dialogue et l'empathie sont indispensables.</i></p> <p><i>La vigilance est également une compétence clé. Chaque geste effectué doit être précis et sécurisé.</i></p> <p><i>Ce métier demande une grande résistance physique et psychologique. Je peux être confronté à des situations difficiles.</i></p> <p><i>En dehors du travail, j'aime les jeux de stratégie en équipe et les jeux de plateau. Ces activités me permettent de stimuler ma réflexion, mon sens du contact et ma capacité à résoudre des énigmes complexes – des compétences que je retrouve aussi dans mon métier !</i></p>	<p><i>Ce qui me guide, c'est la recherche de l'efficacité et de la fiabilité.</i></p> <p><i>Mon quotidien commence par l'analyse des besoins des personnes que j'accompagne ou avec lesquelles je collabore.</i></p> <p><i>L'organisation et la minutie sont essentielles ainsi que la précision et la rigueur pour éviter les erreurs et garantir la fiabilité des systèmes. La pédagogie et la patience sont des compétences que j'utilise quotidiennement.</i></p> <p><i>Dans ce métier, les évolutions sont constantes. Je dois me tenir à jour sur les nouvelles méthodes, les normes de sécurité, et les outils de développement.</i></p> <p><i>Travailler sous pression et gérer plusieurs situations en parallèle fait partie de mon quotidien. La concentration et la méthodologie me permettent de rester efficace, même dans des situations complexes.</i></p> <p><i>En dehors du travail, je m'investis dans un centre d'aide aux devoirs. Aider les autres à comprendre, progresser et gagner en confiance est une source de motivation. Ce bénévolat me rappelle l'importance de la patience, de l'adaptabilité et du contact humain – des valeurs que je retrouve aussi dans mon métier.</i></p>

## POUR ALLER PLUS LOIN

### SOURCES/BIBLIOGRAPHIE/RESSOURCES



- Collet, I. (2016). Former les enseignant-e-s à une pédagogie de l'égalité. *Le Français aujourd'hui*, 193(2), 111–126. <https://doi.org/10.3917/lfa.193.0111>
- Conseil d'orientation des politiques de jeunesse. (2021). Promouvoir une orientation non genrée et une égalité réelle de l'insertion professionnelle des filles en particulier dans les milieux populaires (Quartiers de la politique de la ville / Zones rurales). <https://www.jeunesse-sports.gouv.fr/>
- Ministère de l'Éducation nationale et de la Jeunesse, & Ministère de l'Enseignement supérieur, de la Recherche et de l'Innovation. (2019). Filles et garçons sur le chemin de l'égalité : De l'école à l'enseignement supérieur. Direction de l'évaluation, de la prospective et de la performance (DEPP). <https://www.education.gouv.fr/statistiques>
- Ministère de l'Éducation nationale, de la Jeunesse et des Sports, Académie de Créteil, Académie de Paris, Académie de Versailles, & Centre Hubertine Auclert. (2025). Mémento à l'usage des cheffes et chefs d'établissement : Mettre en place des actions pour favoriser l'égalité filles-garçons et lutter contre le sexisme et les LGBTQIAPHobies. <https://www.centre-hubertine-auclert.fr>
- Milewski, F., Vouillot, F., & Duru-Bellat, M. (s. d.). Des enjeux dans l'orientation, la formation et l'emploi [Dossier multimédia]. Réseau Canopé. <https://valeurs-de-la-republique.reseau-canope.fr/decouvrir/notice/des-enjeux-dans-lorientation-la-formation-et-lemploi/introduction>
- Affiches clichés du Réseau Canope





## LE ROSE

### Pourquoi dit-on ça ?

Cette couleur est très souvent associée à la féminité.

### Par exemple ?

Dans les magasins, les jouets sont fréquemment classifiés par couleur : rose pour les filles, bleu pour les garçons.

### Quelles conséquences cela peut-il avoir ?

Les produits destinés aux femmes sont souvent identifiés par la couleur rose et vendus plus cher que ceux des hommes.





On dit que les garçons aiment...

## LE BLEU

### Pourquoi dit-on ça ?

Cette couleur est souvent associée aux garçons.

### Par exemple ?

Dans les magasins, les jouets sont fréquemment classifiés par couleur: rose pour les filles, bleu pour les garçons.

### Quelles conséquences cela peut-il avoir ?

Même après l'enfance, le bleu est utilisé pour marquer visuellement les produits à destination des hommes tels que les déodorants, rasoirs ou bien parfums.





On dit que les filles sont...

**PASSIVES**

**Pourquoi dit-on ça ?**

Dès l'enfance, on encourage souvent les filles à être à l'écoute et observer dans une posture calme.

**Par exemple ?**

Dans une relation amoureuse, on attend souvent que ce soit le garçon qui fasse le premier pas.

**Quelles conséquences cela peut-il avoir ?**

Les filles ont parfois peur de prendre des risques ou des initiatives.





On dit que les garçons sont...

**ACTIFS**

**Pourquoi dit-on ça ?**

Dès l'enfance, on encourage les garçons à être mobiles, dynamiques et à prendre des initiatives.

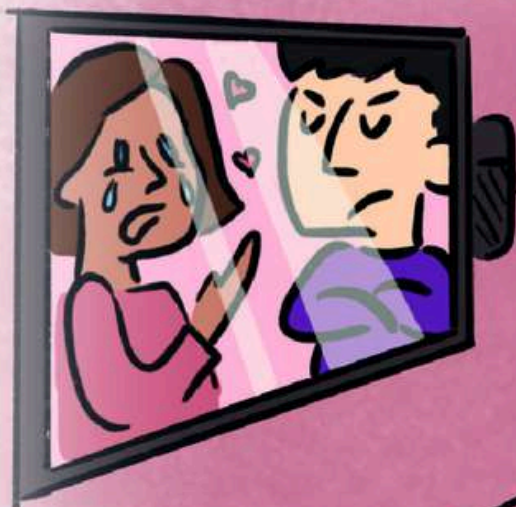
**Par exemple ?**

Dans de nombreux films, les super-héros, presque toujours des hommes, partent en mission, à l'aventure.

**Quelles conséquences cela peut-il avoir ?**

Les garçons investissent l'espace de la cour de récréation de façon plus importante que les filles.





**On dit que les filles sont...**

**SENSIBLES**

**Pourquoi dit-on ça ?**

Dès l'enfance, on encourage les filles à exprimer et partager leurs émotions.

**Par exemple ?**

Alors qu'on attend d'un garçon qu'il soit courageux, lorsqu'une fille pleure, cela est perçu comme plus normal.

**Quelles conséquences cela peut-il avoir ?**

Beaucoup de filles s'orientent vers des formations dans le domaine du social.





**On dit que les garçons sont...**

**RATIONNELS**

**Pourquoi dit-on ça ?**

Dès l'enfance, on encourage les garçons à réfléchir,  
à retenir leurs émotions.

**Par exemple ?**

Les larmes d'un garçon sont souvent perçues  
comme une faiblesse.

**Quelles conséquences cela peut-il avoir ?**

Devenus plus grands, les garçons dissimulent parfois trop  
leurs émotions.





**On dit que les filles sont...**

**COQUETTES**

**Pourquoi dit-on ça ?**

Dès l'enfance, on complimente souvent les filles à propos de leurs vêtements ou bien de leur coiffure.

**Par exemple ?**

« Oh que tu es jolie, quelle belle robe ».

**Quelles conséquences cela peut-il avoir ?**

« Être féminine » est souvent associé au fait de se faire belle,  
« se pomponner ».





**On dit que les garçons sont...**

**FORTS**

**Pourquoi dit-on ça ?**

Dès l'enfance, on félicite souvent les garçons à propos de leurs aptitudes physiques : force et rapidité.

**Par exemple ?**

Les héros des histoires ont souvent des pouvoirs, des muscles saillants.

**Quelles conséquences cela peut-il avoir ?**

« Être viril » est souvent associé au fait d'être robuste, d'avoir de beaux biceps...





On dit que les filles sont...

**VULNÉRABLES**

**Pourquoi dit-on ça ?**

Dès l'enfance, on veut souvent protéger les filles.

**Par exemple ?**

Dans de nombreux contes, une princesse enfermée dans un cachot attend qu'un preux chevalier vienne la sauver.

**Quelles conséquences cela peut-il avoir ?**

Parfois on en fait trop pour protéger les filles alors qu'elles ne sont pas « en sucre ».





**On dit que les filles sont...**

# **ALTRUISTES**

## **Pourquoi dit-on ça ?**

Dès l'enfance, on félicite souvent les filles quand elles prennent soin des autres, ont des petites attentions.

## **Par exemple ?**

On offre souvent aux petites filles une poupée ou un bébé pour qu'elle s'en occupe.

## **Quelles conséquences cela peut-il avoir ?**

C'est souvent pour cette qualité que l'on embauche les femmes, alors qu'elles ont d'autres compétences aussi importantes.



**Attention cliché!**



**On dit que les garçons sont...**

**COURAGEUX**

**Pourquoi dit-on ça ?**

Dès l'enfance, on encourage souvent les garçons à remporter des défis, à surpasser leurs peurs.

**Par exemple ?**

Dans de nombreux films, les héros intrépides sauvent le monde au péril de leur vie.

**Quelles conséquences cela peut-il avoir ?**

On attend souvent d'un garçon qu'il dépasse ses limites et se montre sans crainte.





On dit que les garçons sont...

## AMBITIEUX

### Pourquoi dit-on ça ?

Dès l'enfance, on encourage souvent les garçons à se surpasser, avoir des objectifs à atteindre.

### Par exemple ?

Souvent, les postes à haute responsabilité sont occupés par des hommes.

### Quelles conséquences cela peut-il avoir ?

Se consacrer à sa carrière professionnelle est davantage accepté pour un garçon que pour une fille.





On dit que les filles sont...

# MULTITÂCHES

Pourquoi dit-on ça ?

Dès l'enfance, on encourage les filles à la gestion de l'univers domestique : tâches ménagères, garde d'enfants...

Par exemple ?

Beaucoup de publicités mettent en scène des femmes s'occupant de la maison : lessive, cuisine, ménage.

Quelles conséquences cela peut-il avoir ?

Les tâches domestiques sont parfois inégalement réparties entre les hommes et les femmes au sein du foyer.





**On dit que les garçons ont...**

## **LE SENS DE L'ORIENTATION**

### **Pourquoi dit-on ça ?**

Dès l'enfance, on incite souvent les garçons à découvrir leur environnement, jouer dehors.

### **Par exemple ?**

On dit souvent que les hommes préhistoriques allaient chasser pendant que les femmes les attendaient.

### **Quelles conséquences cela peut-il avoir ?**

On associe souvent l'univers extérieur aux hommes et l'intérieur aux femmes.



# SYNTHESIA

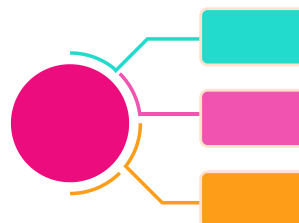
## GUIDE DE PRISE EN MAIN



L'outil Synthesia : <https://www.synthesia.io/fr> permet de créer des vidéos de qualité professionnelle en utilisant l'intelligence artificielle pour transformer du texte en discours animé par des avatars réalistes. Il est particulièrement adapté pour la création rapide de contenus éducatifs ou de capsules explicatives.

Voici un guide de prise en main simple et rapide pour créer vos propres "Profils Vidéo" ou autres supports de cours.

### 3 ÉTAPES POUR CRÉER VOTRE VIDÉO



#### 1. Choisir le modèle et l'avatar

Après vous être connecté à la plateforme, choisissez un modèle de vidéo préexistant (ou une page blanche). Ensuite, choisissez l'avatar IA (ou "acteur numérique") qui présentera votre contenu. La plateforme propose de nombreux avatars personnalisables dans différentes langues et voix de haute qualité.

#### 2. Rédiger et intégrer le script

Rédigez le script que vous souhaitez que l'avatar prononce. Vous pouvez coller votre texte dans la zone dédiée. L'IA transformera ce texte en voix-off naturelle, et les mouvements de lèvres de l'avatar seront synchronisés automatiquement.

#### 3. Ajouter les visuels et générer

Ajoutez des éléments visuels (images, texte, formes) pour illustrer les points clés du discours sur le fond de l'écran. Vous pouvez ajouter des marqueurs dans le script pour synchroniser parfaitement les moments clés avec les animations à l'écran. Une fois satisfait(e), cliquez sur « Générer » pour produire la vidéo finale.

