

The background of the image features three white theatrical masks. One mask is at the top, another is in the middle right, and a third is at the bottom left. In the upper left background, there is a lantern with a wire mesh cage. The overall lighting is warm and dramatic, with strong shadows.

MEMORIA

20  
24

**RECONECTA  
CONDUCTAS**



# RECONECTA CONDUCTAS

Ante los graves riesgos de las conductas adictivas y disruptivas, \*Reconecta Conductas\* es una asociación sin ánimo de lucro que acompaña a las personas afectadas ya sus familias en los desafíos de su vida diaria.

En la actualidad, existe una baja percepción del riesgo frente a las adicciones, lo que favorece un inicio temprano en el consumo. Además, el auge de las nuevas tecnologías ha ampliado las posibilidades de riesgo con prácticas como el juego online, el sexting o la pornografía. Para dar respuesta a esta realidad, trabajamos en tres líneas fundamentales: prevención escolar, orientación familiar y tratamiento de conductas adictivas y disruptivas.

Sabemos que la etapa escolar es un período clave en la formación de hábitos y en la exposición a factores de riesgo. Por ello, destinamos gran parte de nuestros esfuerzos a la prevención, promoviendo herramientas y estrategias que permitan a los jóvenes transformar estos riesgos en factores de protección. Muchas familias que conviven con un ser querido que presenta conductas adictivas o disruptivas no saben cómo actuar ni qué recursos tienen a su disposición. Nuestro objetivo es acompañarlas en este proceso, ofreciéndoles orientación y ajustando las intervenciones a cada situación, teniendo en cuenta las realidades psicológicas, económicas y sociales de quienes requieren.

Somos un equipo de profesionales con una amplia experiencia en rehabilitación. Diseñamos tratamientos adaptados a las necesidades específicas de cada persona, prestando especial atención a la perspectiva de género y al impacto que esta tiene en el desarrollo de las adicciones. Nuestro compromiso es atender las demandas de cualquiera de nuestras líneas de trabajo sin que las dificultades económicas sean un obstáculo.

Contamos con el apoyo de particulares y empresas que sostienen el proyecto, así como con voluntarios que aportan su tiempo y conocimientos. Además, trabajamos en red con otras organizaciones e instituciones públicas para garantizar un impacto más.

**JUAN COLOMINA**

Director de RCT Conductas



## INDICE

---

### DATOS DE LA ASOCIACIÓN

- Presentación
- Misión, Visión y Valores
- Contexto actual en España
- Responsabilidad Social
- Colectivos a quienes nos dirigimos

### LÍNEAS DE ACTUACIÓN

- Nuestro procedimiento
- Atención telefónica
- Acompañamiento en procesos de rehabilitación
- Atención familiar
- Reconecta Mujer
- Reconecta Trauma



## ACTIVIDADES

- Línea de trabajo
- Calendario
- Orientación familiar
- Terapia grupal
  - Reconnecta Trauma
  - Senderismo
  - Arteterapia
  - Romain
- Terapia individual
  - Reconnecta Trauma

## VOLUNTARIADO

- Artesanía textil. Puntadas
- Veteranos (?)
- Prácticas/ Colaboraciones

## MEMORIA ECONÓMICA

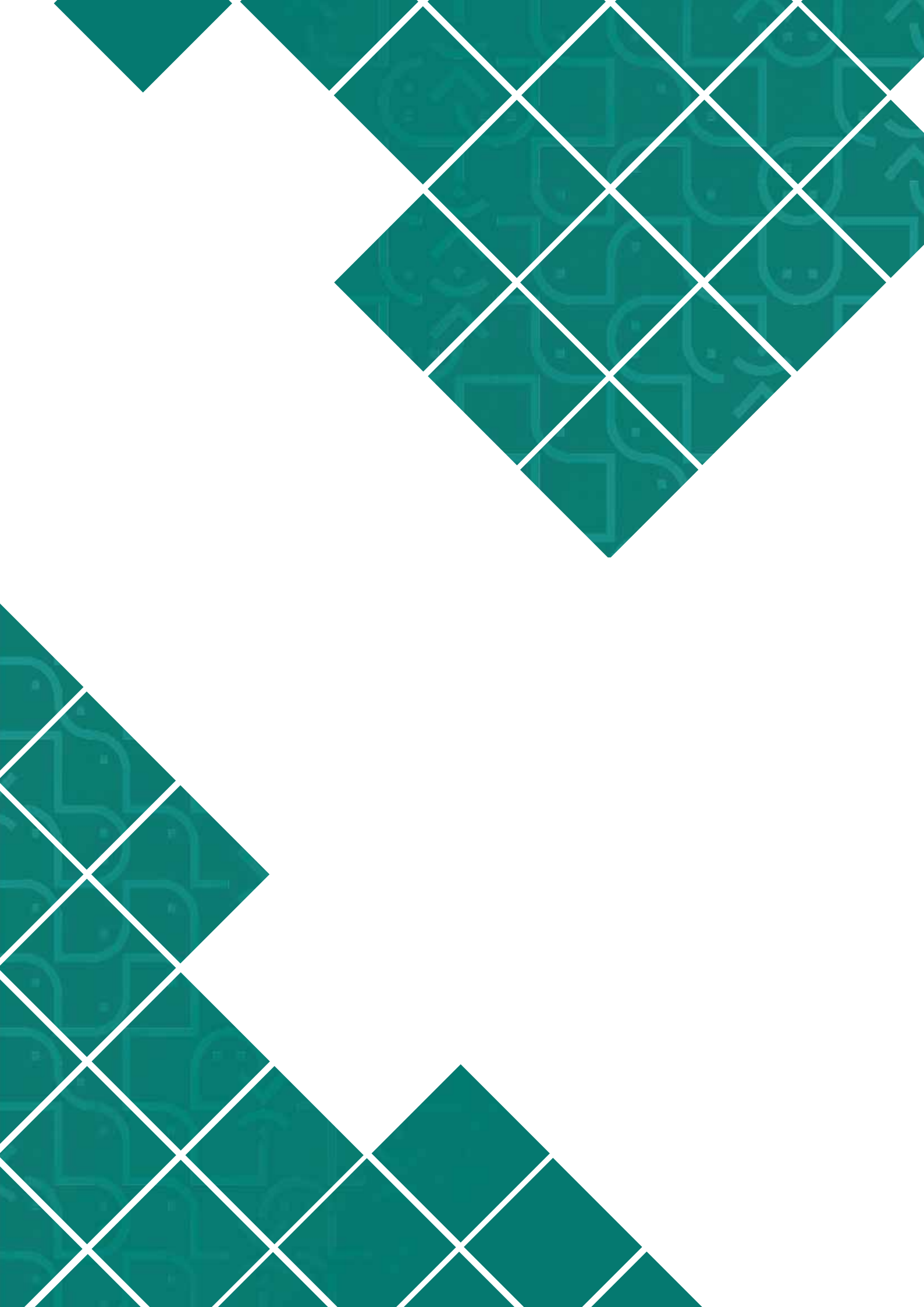
- Entidades y empresas colaboradoras
- Evolución cualitativa

## VÍAS DE ACCESO

- Trabajo en Red
- Charlas formativas
- Medios de comunicación

# DATOS DE LA ASOCIACIÓN







**Nombre:** Asociación Reconnecta Conductas

**CIF:** G 40527863

**Domicilio:** Paseo de la Alameda 3, 46010 Valencia

**Inscripción en Registro Autonómico de Asociaciones:** CV-01-0560053-V.

Fecha de inscripción: 14/07/2016

Nº de Socios: 63

### **Composición de la Junta Directiva:**

**Presidente:** D. Pablo Ríos Navarro

**Secretaria:** Dña. Martha Tchang Sánchez

**Tesorero:** D. Rodrigo Postigo Zegarra

**Vocales:** D. Sergio Maestre Azcon

D. Carlos Giner Quilis

D. Alejandro Martínez Ros

### **Web y Redes:**

**Web:** [www.reconectaconductas.org](http://www.reconectaconductas.org)

**FaceBook:** [www.facebook.com/reconectaconductas/](http://www.facebook.com/reconectaconductas/)

**Instagram:** [www.instagram.com/reconectaconductas\\_/](http://www.instagram.com/reconectaconductas_/)

**LinkedIn:** <https://www.linkedin.com/in/juanfelixcolomina/>

**IHelp:** [www.ihelp.org.es/ong/asociacion-reconecta-conductas/](http://www.ihelp.org.es/ong/asociacion-reconecta-conductas/)





# MISIÓN, VISIÓN, VALORES

## MISIÓN

Trabajamos en la prevención y tratamiento de conductas disruptivas y adictivas, asegurando una rehabilitación de calidad y facilitando la reinserción social en la Comunidad Valenciana. Además, damos visibilidad y respuesta a la violencia de género, implementando estrategias que permitan el acceso y la permanencia de las mujeres en recursos de rehabilitación, empoderamiento e inserción sociolaboral.

Nuestra misión es promover la conciencia social sobre la problemática de los colectivos en situación de vulnerabilidad o riesgo de exclusión, fomentando la responsabilidad ciudadana. Desarrollamos, financiamos e implementamos programas de atención para personas en situación de vulnerabilidad, ofreciendo recursos para su rehabilitación e inclusión.

Priorizamos la prevención en menores y jóvenes, con especial atención a aquellos en riesgo de exclusión, incluyendo menores extranjeros no acompañados, para reducir el impacto de conductas disruptivas y favorecer su integración social.

## VISIÓN

Reconecta Conductas aspira a ser un referente en la sensibilización y corresponsabilidad de particulares y empresas de la sociedad valenciana ante las graves consecuencias de las adicciones y las conductas disruptivas, promoviendo una mayor conciencia social y compromiso con esta problemática.

Trabajamos para desarrollar programas de rehabilitación y reinserción accesibles y de calidad, asegurando que aquellas personas que no encuentren respuesta en el ámbito público o privado puedan recibir el apoyo necesario para su recuperación. Además, impulsamos iniciativas que fortalecen los entornos familiares afectados por trastornos de conducta, brindando herramientas que favorecen su estabilidad y bienestar.

Nuestro enfoque se basa en potenciar las capacidades y posibilidades de cambio de cada persona, promoviendo su participación activa en su propio proceso de recuperación. Creemos en la importancia de fomentar la responsabilidad personal y el crecimiento individual, garantizando un acompañamiento adaptado a sus necesidades.

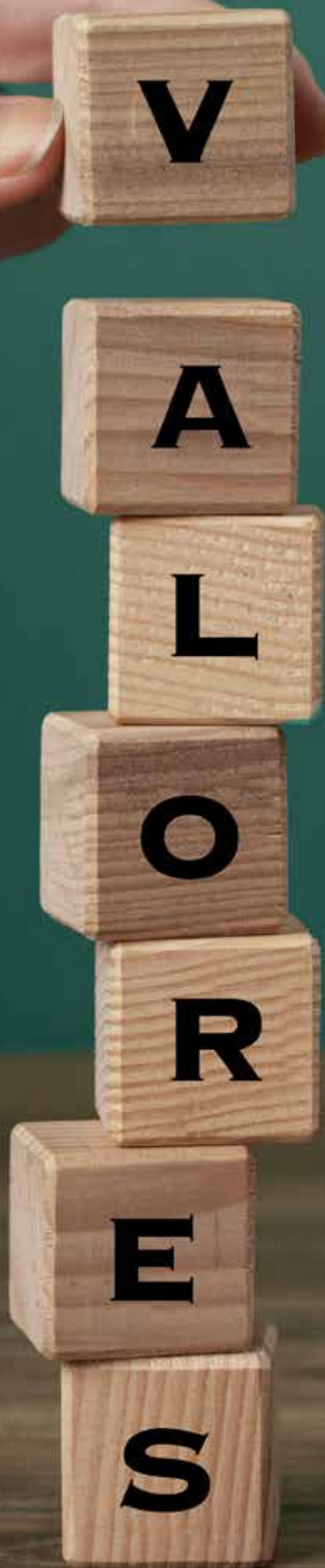
A través del trabajo en red con otras organizaciones e instituciones, buscamos ampliar el impacto de nuestras acciones y contribuir a la construcción de una sociedad más comprometida, solidaria y preparada para hacer frente a los desafíos que plantean las adicciones y las conductas disruptivas.

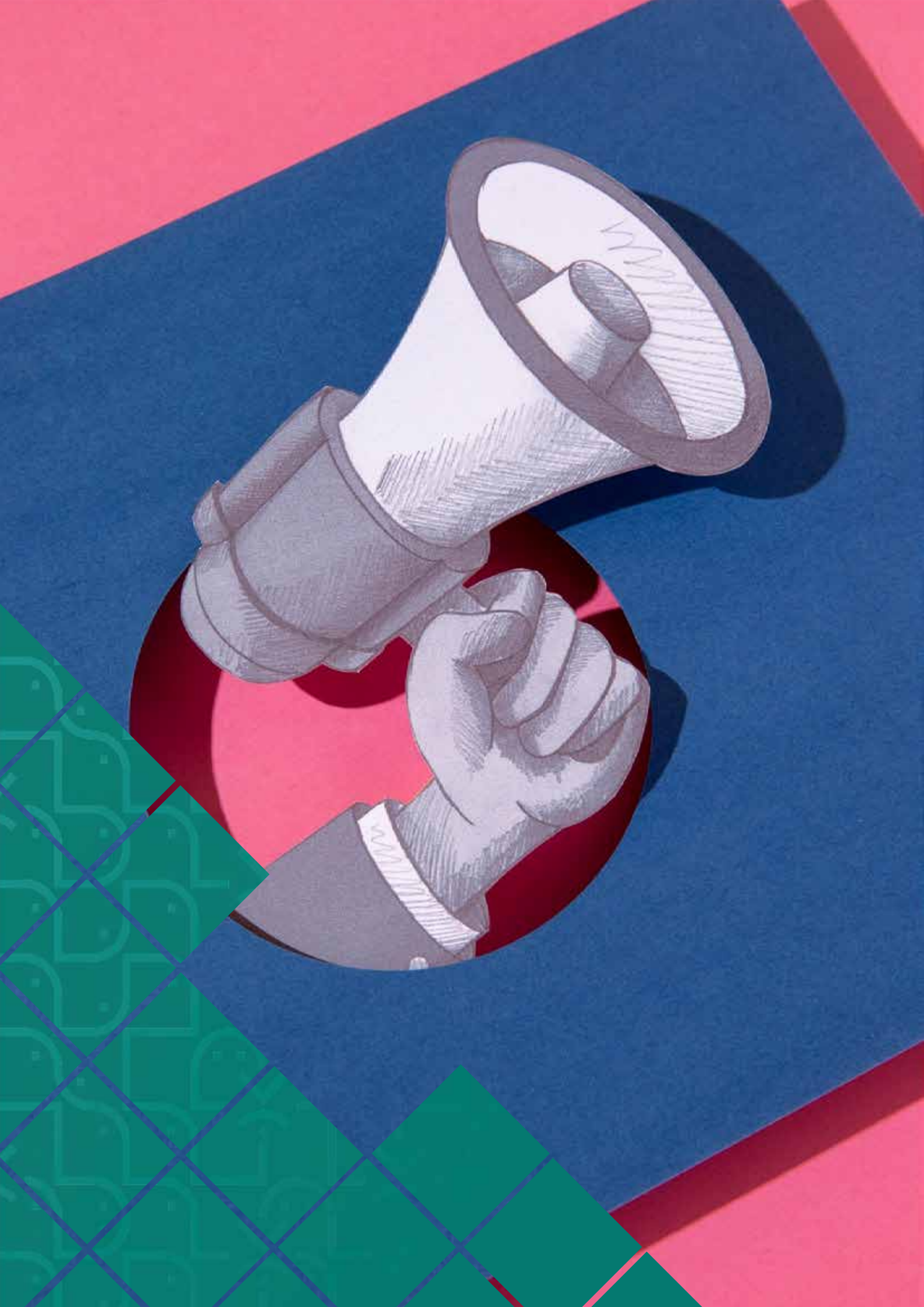


## VALORES

Nuestros valores reflejan nuestro compromiso con las personas y la sociedad:

- **Compromiso** con los colectivos vulnerables, asegurando su acceso a recursos y apoyo.
- **Atención centrada** en la persona, promoviendo su autonomía y desarrollo.
- **Enfoque** integral e individualizado, considerando todas las dimensiones de la persona.
- **Justicia social y desestigmatización**, rompiendo estereotipos sobre las adicciones y la exclusión.
- **Transparencia**, garantizando una gestión clara y accesible.
- **Participación y colaboración**, impulsando la implicación de personas y entidades.
- **Trabajo en red**, coordinándonos con otras organizaciones para mejorar el impacto.
- **Calidad** y evaluación continua, asegurando mejoras constantes en nuestros proyectos.





## CONTEXTO ACTUAL EN ESPAÑA

El contexto actual de las adicciones en España es preocupante y sería un grave error ignorar los cambios que estamos experimentando y sus dramáticas consecuencias, especialmente en los jóvenes. Nos enfrentamos a un escenario de consumo cada vez más diversificado, acompañado de alarmante disminución de la preocupación social, como reflejan las encuestas del Centro de Investigaciones Sociológicas (CIS).

El informe OEDA 2021 destaca que las sustancias más consumidas en España son alcohol, tabaco e hipnosedantes, seguidas de cannabis y cocaína. El consumo es mayor en hombres, excepto en hipnosedantes (60,8% mujeres). Las mujeres también lideran el consumo de opioides como codeína y tramadol, cuyo acceso sin receta sigue siendo frecuente.

El último informe del Observatorio Español de las Adicciones (OEDA, 2021) señala que las sustancias más consumidas en España son:

SUSTANCIA	CLASE	CONSUMO MAYORITARIO	PRINCIPAL SUSTANCIA	ACCESO SIN RECETA
Alcohol	Legal	Hombres	-	No aplica
Tabaco	Legal	Hombres	-	No aplica
Hipnosedantes	Legal	Mujeres 60.8%	Benzodiacepinas	Frecuente
Cannabis	Ilegal	Hombres	-	No aplica
Cocaína	Ilegal	Hombres	-	No aplica
Analgésicos Opioides	Legal	Mujeres	Codeína, Tramadol	Frecuente

Este panorama evidencia la necesidad de reforzar la prevención, sensibilización y tratamiento de las adicciones, adaptándonos a una realidad en constante evolución y combatiendo la normalización del consumo en la sociedad.

El análisis actual de las adicciones en nuestra sociedad revela varias circunstancias preocupantes que no pueden ignorarse:

## Contexto actual de las adicciones en España

- Minimización del riesgo en el consumo de marihuana, influida por redes sociales.
- Falta de información real sobre los efectos de las drogas, solo el 22,5% de los jóvenes se considera bien informado.
- Aumento del consumo de nuevas sustancias psicoactivas (NSP), 25 detectadas en 2021 y efectos graves en el cerebro joven.
- Crecimiento de las adicciones tecnológicas con más de un millón de personas en uso compulsivo de Internet y triplicación de apuestas online en cuatro años.
- Fácil acceso a sustancias y contenidos adictivos vía redes sociales e Internet, dificultando el control familiar.
- Uso excesivo y sin control de benzodiacepinas y opiáceos, q con riesgo de adicción por falta de control médico. Principio del formulario
- Aumento del policonsumo, que potencia efectos, refuerza la adicción y complica el tratamiento.

El informe ESTUDES 2022 del OEDA revela un descenso en el consumo de drogas entre menores en 2021, excepto en hipnosedantes. Las restricciones por la pandemia redujeron el consumo en ocio nocturno, pero aumentaron el de alcohol en casa.

La edad media de inicio en drogas es de 14 a 15,6 años. Aunque el riesgo percibido es alto para heroína, cocaína y éxtasis, es menor para alcohol y cannabis, este último visto como menos dañino que el tabaco. Además, el 90% de los menores accede fácilmente al alcohol y tabaco, y el 61,1% al cannabis.

En la Comunidad Valenciana, la edad media de inicio en el consumo de alcohol es de 13,8 años, inferior a la media nacional. Su prevalencia es mayor que en el resto del país, con un 70,2% de hombres y un 74,8% de mujeres consumidores en el último año. Además, el 42,7% de los menores admite haberse emborrachado. En cuanto al cannabis, la comunidad está entre las tres de mayor consumo, con una prevalencia del 36,5% frente al 28,6% nacional.

El OEDA advierte que el consumo de cannabis en menores aumenta el riesgo de trastornos mentales, especialmente si se inicia antes de los 15 años. Se estima que hasta el 8% de los casos de esquizofrenia podrían estar relacionados con su consumo en jóvenes, cuyo cerebro sigue desarrollándose hasta los 21 años.

## Contexto actual de las adicciones en España

Las últimas estadísticas del Plan Nacional sobre Drogas alertan de que el 40% de los jóvenes en España padece o padecerá un trastorno mental, un dato alarmante para quienes trabajan en la mejora del bienestar social.

El consumo de nuevas sustancias psicoactivas, como marihuana sintética, keta, spice, miao miao, mefedrona y flaka, está afectando gravemente a los jóvenes. Pese a su peligrosidad, el 73,8% de la población las desconoce. Su impacto se debe a su alta potencia, fácil acceso y falta de información.

El VII Plan Provincial sobre Drogodependencias (2020-2023) alerta sobre el aumento del policonsumo, el inicio del consumo en entornos de ocio y la necesidad de adaptar los programas a distintos contextos de riesgo. También señala la alteración de las dinámicas sociales, educativas y culturales de los jóvenes, así como el impacto de las nuevas tecnologías en sus comportamientos.

A pesar de los esfuerzos, los recursos públicos para el tratamiento de adicciones son insuficientes. En 2020, el OEDA registró 58.561 admisiones a tratamiento, un 24% menos que en 2019. El policonsumo es habitual, siendo el alcohol la sustancia con más ingresos, seguido de la cocaína, el cannabis (principal entre menores) y los opioides.

Un dato preocupante es la baja representación femenina en los tratamientos, ya que solo el 26% de las admisiones corresponden a mujeres, a pesar de que su consumo de hipnosedantes y analgésicos opioides está en aumento. En este sentido, el consumo de Fentanilo ha aumentado un 368% en los últimos cinco años, reflejando una tendencia creciente en el uso de este potente analgésico.

El VII Plan Provincial sobre Drogodependencias (2020-2023) subraya la necesidad de mayor implicación de la administración, profesionales y organizaciones sociales para fortalecer la prevención y el tratamiento, destacando la importancia de la participación social y la coordinación institucional.

El Tercer Sector ha sido clave en la atención a personas con adicciones, adaptándose con flexibilidad a sus necesidades, aunque con recursos limitados. El III Plan Estratégico sobre Drogodependencias de la Comunidad Valenciana reconoce esta labor, pero también la insuficiencia de fondos públicos y la falta de protocolos estandarizados para evaluar la eficacia de las intervenciones.

El sector privado ofrece tratamientos, pero sus costes, que van de 500 a 8.000 euros mensuales, los hacen inaccesibles para muchas personas, limitando las opciones de rehabilitación.



# RESPONSABILIDAD SOCIAL



Con la certeza de que la madurez de una sociedad se mide en la manera en que es capaz de corresponsabilizarse con los grupos más débiles de la misma, desde Reconecta nos dirigimos a particulares y a empresas, comprometidas a través de su RSC, que quieran participar en nuestro Proyecto.

El Consejo Estatal de Responsabilidad Social de las Empresas, órgano consultivo adscrito al Ministerio de Trabajo e Inmigración, define la responsabilidad social como “un conjunto de compromisos de diverso orden económico, social y medioambiental adoptados por las empresas, las organizaciones e instituciones públicas y privadas que constituyen un valor añadido al cumplimiento de sus obligaciones legales, contribuyendo a la vez, al progreso social y económico en el marco de un desarrollo sostenible.”

La Ley de Economía Sostenible dedica el artículo 39 a la promoción y difusión entre las empresas privadas, los principios de la Responsabilidad Social Empresarial.

La norma Internacional ISO 26000 Guía de Responsabilidad Social establece la siguiente definición de la responsabilidad social: “La responsabilidad de una organización ante los impactos que sus decisiones y actividades ocasionan en la sociedad y el medioambiente, mediante un comportamiento transparente y ético que contribuya al desarrollo sostenible, incluyendo la salud y el bienestar de la sociedad; tomando en consideración las expectativas de sus partes interesadas; cumpliendo con la legislación aplicable y siendo coherente con la normativa internacional de comportamiento; debe estar integrada en toda la organización y llevar a la práctica en sus relaciones.”

Existe una serie de elementos comunes que van a constituir los principios de la responsabilidad social:

- Se entiende como una actuación voluntaria de las organizaciones.
- Supone cumplir con la legislación vigente e ir más allá de los requisitos establecidos por ésta.
- Se integra en el modelo general de gestión de las organizaciones.
- Abarca aspectos sociales y ambientales.
- Tiene en cuenta las relaciones de la organización con grupos internos y externos, que tengan intereses en la actividad desarrollada.

Estamos convencidos de que las empresas tienen mucho que aportar al problema de las adicciones, más allá de lo marcado legalmente. Es erróneo considerar que una acción de Responsabilidad Social debe consistir, irremediabilmente, en un proyecto de grandes dimensiones, así como que “es para las empresas grandes”.

Las acciones que se pueden llevar a cabo bajo el concepto de la Responsabilidad Social, son tan dinámicas y variadas como lo es la propia creatividad y Reconnecta ofrece la posibilidad de poner en marcha dichas acciones en pro del bien común.



## COLECTIVOS A QUIEN NOS DIRIGIMOS

Dentro de los colectivos que se presentan a continuación, nuestra labor va dirigida preferentemente a aquellas personas que no cuentan con recursos económicos, familiares o sociales y se encuentran en una situación de mayor vulnerabilidad y/o riesgo de exclusión social.

Reconecta alcanza a diferentes colectivos a través de sus tres líneas de trabajo:

## INTERVENCIÓN

---

- Personas afectadas por cualquier tipo de adicción (con sustancia o comportamentales).
- Jóvenes con problemas psicosociales y de conducta.
- Mujeres víctimas de violencia de género.
- Personas privadas de libertad o en proceso de reinserción.

## ATENCIÓN FAMILIAR

---

- Familias con problemas de adicción de alguno de sus miembros.
- Familias en crisis por problemas conductuales de sus miembros más jóvenes.
- Familias en las que se da cualquier tipo de violencia doméstica.
- Personas privadas de libertad o en proceso de reinserción.

## PREVENCIÓN Y SENSIBILIZACIÓN

---

- Profesionales y voluntarios del ámbito de las adicciones y los problemas comportamentales.
- Ámbito educativo: profesores, alumnos y familias.
- Ámbito social: asociaciones, parroquias y demás entidades del Tercer Sector.
- Empresas con programas de Responsabilidad Social Corporativa.
- Medios de comunicación.

# LÍNEAS DE ACTUACIÓN





# **NUESTRO PROCEDIMIENTO**

El equipo profesional estudia cada caso de las personas solicitantes y aprueba o no la admisión a los grupos de un nuevo miembro en base a los siguientes criterios:

- **Situación actual de los Grupos:** Cuidando tanto el número de participantes adecuado como el momento de madurez terapéutica de los Grupos en ese momento, ya que una nueva incorporación puede afectar a las dinámicas ya generadas.
- **Compromiso del solicitante:** Se requiere una firme y expresa voluntad de mantener su proceso rehabilitador y la aceptación de las normas de funcionamiento de los Grupos.
- **Situación familiar:** Con preferencia por aquellas personas que hayan perdido el apoyo de su entorno familiar o se encuentre éste en situación de mayor vulnerabilidad (abandono de domicilio familiar, separación de pareja, pérdida de custodia de hijos menores, cualquier tipo de violencia doméstica, etc...).
- **Situación económica:** Con preferencia tanto por aquellas personas que no cuenten con los recursos necesarios para acceder a un servicio privado, como aquellas que son atendidas por los servicios públicos u otras entidades del sector y necesitan reforzar su proceso rehabilitador para su plena reinserción social.

Previamente a la aceptación de un nuevo miembro en el grupo se dan los siguientes pasos:

- **Solicitud** de cita por parte del afectado (en la mayoría de los casos es el entorno familiar el que contacta con la Asociación, con lo cual, ya se ha dado un trabajo previo con la familia)
- **Primera entrevista** de acogida y recogida de información.
- **Valoración** de la situación personal y sociofamiliar.
- **Compromiso** por parte del afectado de iniciar un proceso de rehabilitación.
- **Participación** en el grupo a prueba durante un mes.
- **Contacto** con el Centro o Servicio en el que ha iniciado su tratamiento, si procede.



# USUARIOS



Se trata de personas extremadamente vulnerables como consecuencia de años de abuso de sustancias tóxicas y desarrollo de conductas altamente disruptivas, que llegan a la Asociación con una absoluta pérdida de amor propio, motivación vital y dignidad.

Todas ellas han pasado por momentos en los que los pensamientos de suicidio se les han presentado como única alternativa para salir de la locura en la que viven. En algunos casos estas ideas las han llevado a la práctica con varios intentos, siendo supervivientes con nada o poco que perder.

La decisión de iniciar un proceso de rehabilitación es la opción más dura y valiente que han tomado al ser conscientes de los únicos tres caminos que les quedan si no afrontan un cambio: cárcel, psiquiátrico o muerte.

A lo largo del 2.024 se han atendido a un total de 35 personas afectadas por distintos tipos de adicción (con sustancia o comportamentales) entre las que se encuentran los siguientes perfiles:

- Jóvenes con problemas psicosociales y de conducta.
- Mujeres víctimas de violencia de género.
- Personas privadas de libertad o en proceso de reinserción.

	MUJERES	HOMBRES
25-35	2	7
36-45	3	9
46-55	3	6
+55	1	3
<b>TOTAL</b>	9	25





## ATENCIÓN TELEFÓNICA 24H.

El acompañamiento telefónico 24 horas se ha convertido en un pilar fundamental en los procesos de recuperación. Desde el primer día, los participantes cuentan con el apoyo ininterrumpido del terapeuta y de miembros veteranos del grupo, facilitando un recurso de ayuda inmediata en momentos críticos.

Uno de los mayores desafíos durante la abstinencia es el craving, una intensa necesidad de volver al consumo para aliviar el malestar físico y emocional generado por la abstinencia. Este fenómeno, resultado de la neuro adaptación del sistema nervioso, varía en intensidad según la sustancia consumida y es un factor clave en las recaídas.

En estos momentos de vulnerabilidad, disponer de apoyo inmediato de alguien que ha pasado por la misma experiencia marca la diferencia. La intervención de un igual, que comprende plenamente la lucha interna del proceso, ayuda a gestionar el craving de manera adecuada, reforzando la decisión de mantenerse en recuperación y evitando el abandono del tratamiento.



# ACOMPañAMIENTO

## EN PROCESOS DE REHABILITACIÓN

Con la apertura de un espacio innovador, RE\_CONECTA MUJER ofrece una respuesta integral y adaptada a las realidades complejas de las mujeres que han vivido experiencias de violencias y/o se encuentran en procesos relacionados con las adicciones, ya sea como protagonistas directas o como familiares afectadas por la coadicción. Este entorno seguro y especializado busca garantizar la recuperación del bienestar psicosocial, la autonomía personal y la dignidad de las mujeres en situación de vulnerabilidad, a través de intervenciones accesibles, personalizadas y sostenidas en el tiempo.

Desde 2016, Reconnecta Conductas ha detectado, desde el trabajo en el territorio y en contacto directo con las realidades locales, la necesidad urgente de un abordaje específico y con enfoque de género que reconozca la doble estigmatización que sufren estas mujeres: por ser mujeres y por estar vinculadas al mundo de las adicciones. Nuestro nuevo espacio materializa esa respuesta mediante un modelo de intervención que integra terapias cognitivo-conductuales, arteterapia, deporte y cultura como herramientas de transformación personal, todas ellas basadas en la evidencia científica (Beck, 2011; Malchiodi, 2012).

El proyecto pone en el centro no solo a la mujer individual, sino a su contexto familiar, social y comunitario. Se trabaja la prevención de adicciones, la ruptura de ciclos de violencia y el fortalecimiento de la resiliencia de menores y unidades de convivencia afectadas. Esta mirada holística y comunitaria permite generar un impacto medible y sostenible, alineado con los Objetivos de Desarrollo Sostenible (ODS), especialmente en lo relativo a la salud y el bienestar (ODS 3), la igualdad de género (ODS 5) y la reducción de desigualdades (ODS 10).

Con un equipo técnico especializado, una sólida red de colaboración intersectorial y un compromiso firme con los principios de justicia social, Reconnecta Conductas refuerza su papel como agente activo dentro del sistema de atención a las adicciones y las violencias. La creación de este nuevo espacio no solo da respuesta a una necesidad no cubierta por los servicios públicos tradicionales, sino que representa un avance en la construcción de políticas sociales más inclusivas, centradas en las personas y basadas en la equidad y el enfoque de derechos.

# ATENCIÓN FAMILIAR





## Acompañamiento Integral desde el Territorio

La adicción no afecta únicamente a quien la padece: su impacto se extiende de forma transversal al entorno, especialmente al núcleo familiar, generando un deterioro emocional profundo. Las familias conviven con sentimientos de culpa, impotencia, angustia y frustración, en un contexto de desgaste continuo. En muchos casos, se desarrollan dinámicas de codependencia que hacen que la vida de los familiares gire en torno a la persona con adicción, desplazando el autocuidado y debilitando otras relaciones significativas.

Además, la presencia de trastornos adictivos suele estar asociada a diversas formas de violencias —emocionales, psicológicas, económicas e incluso físicas— que afectan directamente a quienes conviven con la persona afectada. Está ampliamente documentado el incremento de las violencias en el ámbito doméstico y relacional, como la violencia filio-parental o entre parejas, en entornos marcados por el consumo problemático de sustancias.

Desde hace más de una década, Reconecta Conductas desarrolla acciones de acompañamiento a familias, inicialmente de manera informal en Valencia, hasta extenderse progresivamente a otros espacios del territorio a través de sinergias con parroquias, centros educativos, centros penitenciarios y entidades del tercer sector. Esta expansión, impulsada por la demanda creciente de intervención, reveló la urgencia de estructurar un modelo sólido y accesible que diera respuesta a familias que no encuentran apoyo suficiente en los servicios públicos ni recursos económicos para acceder a la red privada.

El trabajo familiar se ha consolidado como una línea estratégica en nuestros procesos de intervención. Las familias pueden convertirse en el principal motor de cambio o, por el contrario, en un factor de riesgo si no cuentan con acompañamiento adecuado. Por eso, apostamos por un enfoque integral y comunitario que contribuya a la reconstrucción de los vínculos familiares, al fortalecimiento del tejido social y a la generación de espacios seguros en los que se fomente el bienestar colectivo.

A través de intervenciones personalizadas y grupales, orientación psicoeducativa, escucha activa y contención emocional, nuestro programa de Atención Familiar proporciona herramientas para que las familias comprendan el proceso adictivo, mejoren su capacidad de respuesta y recuperen su autonomía.



Además, promovemos la creación de redes de apoyo entre iguales, la corresponsabilidad familiar y comunitaria, y el empoderamiento de los cuidadores/as. En esta línea, trabajamos de forma coordinada con otros agentes del territorio, generando sinergias que permiten intervenir desde una lógica de proximidad, sostenibilidad e impacto real.

Con un equipo interdisciplinar y un enfoque centrado en la persona, Reconnecta Conductas sigue consolidando su papel como actor clave en el acompañamiento familiar, contribuyendo al desarrollo de políticas sociales inclusivas que prioricen la cohesión comunitaria, la equidad en el acceso a los recursos y el derecho de las familias a vivir procesos de recuperación dignos, acompañados y sostenibles.

CENTRO	Nº FAMILIAS	Nº INTERVENCIONES
Familias de los miembros de los Grupos de terapia	12	57
Familias con orientación mantenida	32	142
Familias con orientación puntual	28	54
<b>TOTAL</b>	72	253

En esta línea de trabajo, Reconnecta Conductas realiza sesiones tanto presenciales como telefónicas que, en función de la necesidad de cada familia.

En 2024 se han realizado 253 intervenciones con 72 familias, tanto con las familias de los propios usuarios como con familias que están viviendo el problema de la adicción y necesitan acompañamiento para gestionarlo mientras el propio afectado acepta iniciar un proceso de rehabilitación.



## RECONECTA MUJER

Con la apertura de un espacio innovador, RE\_CONECTA MUJER ofrece una respuesta integral y adaptada a las realidades complejas de las mujeres que han vivido experiencias de violencias y/o se encuentran en procesos relacionados con las adicciones, ya sea como protagonistas directas o como familiares afectadas por la coacción. Este entorno seguro y especializado busca garantizar la recuperación del bienestar psicosocial, la autonomía personal y la dignidad de las mujeres en situación de vulnerabilidad, a través de intervenciones accesibles, personalizadas y sostenidas en el tiempo.

Desde 2016, Reconnecta Conductas ha detectado, desde el trabajo en el territorio y en contacto directo con las realidades locales, la necesidad urgente de un abordaje específico y con enfoque de género que reconozca la doble estigmatización que sufren estas mujeres: por ser mujeres y por estar vinculadas al mundo de las adicciones. Nuestro nuevo espacio materializa esa respuesta mediante un modelo de intervención que integra terapias cognitivo-conductuales, arteterapia, deporte y cultura como herramientas de transformación personal, todas ellas basadas en la evidencia científica (Beck, 2011; Malchiodi, 2012).

El proyecto pone en el centro no solo a la mujer individual, sino a su contexto familiar, social y comunitario. Se trabaja la prevención de adicciones, la ruptura de ciclos de violencia y el fortalecimiento de la resiliencia de menores y unidades de convivencia afectadas. Esta mirada holística y comunitaria permite generar un impacto medible y sostenible, alineado con los Objetivos de Desarrollo Sostenible (ODS), especialmente en lo relativo a la salud y el bienestar (ODS 3), la igualdad de género (ODS 5) y la reducción de desigualdades (ODS 10).

Con un equipo técnico especializado, una sólida red de colaboración intersectorial y un compromiso firme con los principios de justicia social, Reconnecta Conductas refuerza su papel como agente activo dentro del sistema de atención a las adicciones y las violencias. La creación de este nuevo espacio no solo da respuesta a una necesidad no cubierta por los servicios públicos tradicionales, sino que representa un avance en la construcción de políticas sociales más inclusivas, centradas en las personas y basadas en la equidad y el enfoque de derechos.



# RECONECTA TRAUMA

Desde Reconnecta Conductas hemos creado RE\_CONECTA TRAUMA, una nueva línea de trabajo dedicada a la atención de personas que han vivido experiencias traumáticas, como violencia, abuso o situaciones de alto impacto emocional. Un Espacio para Sanar y Reconstruir.

Sabemos que el trauma no solo afecta a nivel individual, sino también a las relaciones familiares y sociales. Por eso, ofrecemos un espacio seguro donde las personas pueden comprender su experiencia y encontrar herramientas para su recuperación. A través de terapias basadas en la evidencia, como EMDR, técnicas de regulación emocional, arteterapia y actividades corporales, ayudamos a reconstruir el bienestar y fortalecer la resiliencia.

Nuestro enfoque es integral, adaptado a las necesidades de cada persona y orientado a la prevención de la revictimización. Con un equipo especializado y un entorno de confianza, RE\_CONECTA TRAUMA nace para que quienes han sufrido traumas puedan recuperar su autonomía, mejorar su calidad de vida y reconstruir su futuro con seguridad y apoyo.

# ACTIVIDADES







# LÍNEA DE TRABAJO

	ACTIVIDAD
Acompañamiento en procesos de rehabilitación	Grupos de autoayuda
	Sesiones individuales
	Atención telefónica 24h
	Senderismo
	Ejercicios atencionales
	Arte-terapia
	Ramain
	Reconecta Mujer
	Reconecta Trauma
Atención familiar	Acompañamiento a familias de usuarios
	Orientación y derivación
	Acompañamiento a familias ajenas a los usuarios
Prevención y sensibilización	Charlas formativas
	Redes Sociales
	Medios de comunicación



WAKE  
UP!!

## CALENDARIO

ACTIVIDAD	FECHAS	HORARIO
Terapia de grupo	De enero a junio y de septiembre a diciembre	Lunes, miércoles y viernes de 19:00 a 21:00
Terapia de grupo	Julio y agosto	Martes y viernes de 19:00 a 21:00
Sesiones individuales	A demanda	A convenir
Atención telefónica	365 días	24H
Senderismo	De enero a diciembre mensual	Sábado de 10:00 a 14:00
Ejercicios Atencionales	De enero a diciembre	Prácticas al inicio de las reuniones de grupo y dos sesiones anuales de formación
Arteterapia	De enero a diciembre trimestral	De 17:30 a 21:30
Ramain	De junio a diciembre mensual	Lunes de 16.30 a 18:30 o 19:00 a 21:00
Reconecta Mujer	De enero a diciembre mensual	Último jueves de cada mes 18:00 a 20:00





# **ADICCIONES: TERAPIA GRUPAL**

El poder compartir experiencias en un grupo de iguales, libre de juicios y prejuicios es una ayuda inestimable para poder hacer el trabajo de reconstrucción cognitiva, cambios conductuales y gestión emocional.

Los Grupos de AUTOAYUDA son una realidad que sigue vigente, que surge a finales del siglo XIX y que cobró importancia con programas como el de los 12 pasos de Alcohólicos Anónimos.

Entre las muchas definiciones propuestas, destacamos la propuesta por Katz (1981), definición que ha adoptado la Organización Mundial de la Salud:

“Los grupos de autoayuda son grupos pequeños y voluntarios estructurados para la ayuda mutua y la consecución de un propósito específico. Estos grupos están integrados habitualmente por iguales que se reúnen para ayudarse mutuamente en la satisfacción de una necesidad común, para superar un hándicap común o problemas que trastornan la vida cotidiana, y conseguir cambios sociales y/o personales deseados.”

Siguiendo a Gracia (1997), destacamos, como características más relevantes de los grupos de autoayuda, las siguientes:

- Los miembros del grupo intercambian experiencias comunes.
- El grupo proporciona apoyo emocional.
- Se intercambia información, consejo y educación.
- En el grupo se favorece la reestructuración cognitiva.
- El grupo cumple funciones de socialización.
- Las acciones se realizan conjuntamente.
- El grupo promueve sentimientos de control, autoconfianza y autoestima.



La situación de pandemia por el COVID 19 supuso un reto a todos los niveles. Si la población en general se ve afectada psicológicamente por todas las consecuencias derivadas de la misma, las personas con trastorno por adicción y en proceso de rehabilitación son mucho más vulnerables.

La imposibilidad de seguir realizando reuniones presenciales no impidió seguir desarrollando el trabajo de atención y acompañamiento, más necesario que nunca. Así pues, se puso en marcha la modalidad online para las reuniones semanales, manteniendo el calendario y horario de éstas.

En 2022 se han retomado las reuniones presenciales en combinación con las realizadas online.





# SENDERISMO

Esta actividad está gestionada por los propios usuarios. La importancia de la actividad física en el tratamiento de las adicciones ha sido históricamente considerada por los muchos beneficios físicos y psicológicos que genera. Es habitual introducir alguna rutina deportiva como parte de los tratamientos actuales.

Son muchas las evidencias científicas que avalan sus beneficios para la salud tanto física como mental, a los que hay que añadir los beneficios sociales al tratarse de una actividad grupal.

Asimismo, previene y ayuda a controlar los factores de riesgo tanto personales como relacionados con el entorno. En concreto, algunos de estos beneficios relacionados con las necesidades y carencia de las personas con trastorno por adicción son los siguientes:

### **A nivel psicológico:**

- Disminuye la depresión aumentando el bienestar general.
- Mejora la autoestima y aumenta la confianza y la seguridad.
- Aumenta la tolerancia a la frustración.
- Mejora la autorregulación de las conductas compulsivas a través de una mayor comprensión de los síntomas propios.
- Reduce los niveles de adrenalina y aumenta las endorfinas, disminuyendo la ansiedad y el estrés.
- Enseñando limitaciones y posibilidades personales. Ayuda a la superación de los miedos.
- Genera energía vital frente a la apatía, fomentando la ilusión por hacer cosas nuevas.



### **A nivel físico:**

- Sensación de bienestar frente a la intolerancia al dolor y las tensiones.
- Mejora la autopercepción corporal. Ayuda a reconocer el propio cuerpo y cuidarlo.
- Aumenta la capacidad de sentir placer frente a la ausencia de bienestar.
- Mejora el trabajo de los neurotransmisores. Y desarrolla las capacidades condicionales y coordinativas.
- Aumenta el apetito.
- Disminuye el insomnio.

### **A nivel social:**

- Genera espacios distendidos que mejoran la comunicación y la capacidad de relación social. Promoviendo la ayuda y la autonomía de grupo.
- Fomenta la pérdida de miedos hacia los demás, disminuyendo el egocentrismo.
- Favorece la integración social. Dando sentido de pertenencia al grupo.
- Enseña a resolver problemas mediante el aumento de capacidades personales y nuevas formas de actuar.
- Fomenta valores como la cooperación, la tolerancia, la paciencia. Generando nuevas estrategias de relación social, progresando así en el ámbito afectivo.
- Favorece la aceptación de normas.

Además de los objetivos relacionados con los beneficios mencionados, esta actividad ha resultado especialmente significativa en estos momentos de pandemia ya que ha permitido aumentar el contacto entre los miembros del grupo de una forma segura, incrementando la cohesión del mismo.



## RAMAIN

Ramain consiste en hacer posible que la persona 'se aprenda' en lugar de que aprenda. Es poner a la persona ante sí misma por medio de una situación objetiva en la que, por no haber de por medio ningún contenido que adquirir ni aprender, es la persona la que aparece, se descubre y conoce... Es por tanto, un modo de educar a la persona.

Es un modo de poner la persona en camino, en un camino real y concreto. Toda persona es educable, es capaz de crecer, de romper sus barreras y limitaciones y superarlas en gran medida. Es la posibilidad de iniciar siempre nuevos caminos.

Ramain es un método que aprovecha ejercicios sencillos basados en la experiencia vivida de psicomotricidad, aparentemente insignificantes para trasladar, por analogía con la vida cotidiana, aspectos de la persona como la gestión de la frustración, procesos de cambio, conocimiento propio, gestión de impulsos y emociones...

Dado que el enfoque de Ramain se origina en la investigación personal de la autora, es difícil situarlo en referencia a marcos teóricos y organizativos. Es una pedagogía del riesgo que tiene en cuenta la totalidad del ser y que posibilita su estructuración. Ofrece situaciones de ejercicio libres del objetivo de adquirir conocimientos o habilidades específicas, poniendo al participante disponible para reflexionar sobre su forma de abordar una situación y reaccionar ante los acontecimientos de la vida.

# ARTE-TERAPIA





Cada vez se demuestra más la efectividad de los modelos híbridos en el tratamiento de adicciones, que combinan, supervisión médica, terapias online, actividades presenciales, y la asunción de la responsabilidad en el entorno personal. Este es el modelo de Reconecta Conductas, a través del cual conseguimos que los pacientes se hagan cargo de su tratamiento desde el primer momento. Es por ello que hemos introducido la arteterapia como una pequeña pieza más en la reconstrucción de este “lego”, si se nos permite la analogía. La característica fundamental de esta disciplina es la lucha contra la perversidad del resultado final.

Durante los tratamientos de abordaje en las adicciones, podemos ver que el ser humanos es el resultado de un sinnúmero de factores que involucran al paciente en una situación que resulta compleja, por lo que se deben de abordar otras áreas aparte de la individual, la familiar, la educativa, la social, etc.

El arte cumple con objetivos que ayudan al paciente a reconocerse a sí mismo, a expresar sus sentimientos y su ansiedad a través de la creatividad, como es el caso del Arteterapia, el cual no solo es un manejo de tiempo libre, ocupacional o de juego, sino que se convierte en un tipo de intervención en sí misma.

La Arteterapia le permite al paciente adentrarse en un espacio interactivo proclive en donde puede expresar libre y espontáneamente sus emociones y pensamientos, sin presiones o reclamaciones.

El modelo de intervención en Arteterapia que hemos introducido, se basa en actividades que buscan un fin último de manera gradual, en donde el paciente se siente con mayor confianza, debido a que existe un proceso que le va permitiendo lograr objetivos precisos, en el engranaje de su proceso general, lo cual se genera a través del uso de las Artes Plásticas como herramienta, lo que les permite ver su potencial creativo y expresivo sin temor a la equivocación, que por lo general subyace en pacientes con la condición de la adicción.

El fin fundamental es que el paciente pueda mostrar sus situaciones personales que provienen desde lo más íntimo de su ser, así como desarrollar una confianza a partir de lo que cada uno expone sobre sí mismo, a través de la creación de elementos y símbolos que le faciliten el autoconocimiento.

El paciente se coloca en el centro de la acción y se siente importante, ya que la materia prima del trabajo es lo que va descubriendo dentro de sí, para luego transformarla, lo que le hace poner distancia entre sus sentimientos y las situaciones en las que otros intervienen, logrando así hacerse cargo de sí mismo.

La Arteterapia es una forma de Mediación Artística que nos ofrece unas posibilidades infinitas en el ámbito social. Es parte integral del proceso de rehabilitación de adicciones, en la que nuestros usuarios logran los objetivos propuestos por la misma, integrados a su tratamiento general, lo que les hace obtener aún más herramientas en sus procesos.

La arteterapia artística, ayuda a potenciar la creatividad y permite a los usuarios relacionarse en un ambiente de expansión. Como método psicoterapéutico, señala Volkow (2008), incide directamente sobre la vulnerabilidad individual, circunstancia clave en el desarrollo de la adicción. Se ha trabajado tanto a nivel individual como a nivel grupal, aprovechando la oportunidad de los encuentros presenciales.





# ADICCIONES: TERAPIA INDIVIDUAL

Al mismo tiempo que se participa en los grupos, cada usuario cuenta con sesiones individuales con el terapeuta en las que se trabajan aspectos concretos que, por su complejidad o por la propia madurez terapéutica del afectado, conviene abordar primero de forma individualizada.

Estas sesiones se dan con mayor intensidad en los primeros tres meses del proceso con los siguientes objetivos:

- Generar el vínculo terapéutico.
- Prevenir las recaídas reforzando la adhesión al tratamiento.
- Adaptar las exigencias a la realidad concreta de cada individuo.
- Transmitir los aspectos fundamentales del tratamiento.
- Resolver las dudas que se van generando con la puesta en práctica de las instrucciones del terapeuta.

Los temas que van surgiendo en estas sesiones se van incorporando poco a poco en las sesiones grupales, donde se siguen trabajando según los ritmos marcados por el terapeuta.

# VÍAS DE ACCESO





## TRABAJO EN RED

Además de otros profesionales del Tercer Sector, especialistas en adicciones, colegios, y empresas con las que de una manera u otra nuestra labor se ha enriquecido, además de permitirnos dotar de mayor calidad asistencial a las intervenciones con nuestros destinatarios.

A lo largo del 2024 se han realizado 85 acciones en coordinación con las siguientes entidades, recursos y servicios:

- Comunidad del Cenáculo
- Oficina Técnica Fiscalía de menores
- Asociación Patim
- UCA's
- Grupo Martes - FISAT
- Parroquia Nuestra Señora de Loreto
- Parroquia Santiago Apóstol
- Parroquia Santos Juanes
- Conciencia2
- CCadicciones
- Parroquia S. Martín Obispo y S. Antonio Abad
- Instituto Juan Blanco
- Universidad de Valencia
- Parroquia San Juan de la Ribera
- (COF) centro de orientacion familiar Juan Pablo II
- Parroquia San Miguel y San Sebastián
- Parroquia San Pascual Bailón
- Parroquia San Isidoro
- Asociación de Familiares de Adolescentes con Trastorno Alimentario y/o Conducta (ASFATAC)



# CHARLAS FORMATIVAS

Con esta actividad de sensibilización queremos también crear conciencia sobre los efectos en la salud mental de los consumidores actuales ya que tanto las sustancias que se consumen hoy como el modo en que se consumen tiene consecuencias mucho más devastadoras y fulminantes que las que hemos conocido hasta ahora.

Desde la información que transmitimos pretendemos apelar a la responsabilidad social para dejar de mirar hacia otro lado y empezar a buscar juntos soluciones.

Contamos además con los testimonios directos de nuestros usuarios más veteranos que hablan en primera persona de las consecuencias en sus propias vidas.

Durante el 2024 se han realizado las siguientes charlas:



CENTRO	CHARLAS	USUARIOS	PERFIL
Colegio Ave María Peñarrocha	1	90	15-16 años
Colegio Cumbres	4	240	13-16 años
Colegio Trinitarias Torrent	1	92	12-16 años
Colegio Escolapias	1	93	16-17 años
Colegio Escolapios Carniceros	2	215	10-17 años
CEIP Cervantes	3	113	10-11 años
CEIP Vicente Rius	1	63	10-11 años
CEIP José Molla	2	56	10-11 años
CEIP Calixte III	1	61	10-11 años
Centro Educativo Latina	1	40	17-35 años
IES Jalance	1	50	16-19 años
IES Francesc Gil	4	211	16-35 años
IES Sivera Font	1	24	14-16 años
Univerdidad Europea	2	200	19-25 años
Universidad Católica de Valencia	1	40	19-25 años
Parroquía Santiago Apóstol	2	400	17-30 años
Convento Agustinas	1	35	18-30
<b>TOTAL</b>	29	2023	



# **EQUIPO PROFESIONAL**



	<b>JUAN COLOMINA CASCAUS</b>	<b>ROSARIO MUÑOZ SORIANO</b>	<b>ANA MARÍA NANGANG BUIGUES</b>
Titulación	Psicólogo. Master en conductas adictivas.	Integradora Social, Posgrado en Arteterapia, Master en Mediación Artística.	Psicóloga general sanitaria. Formación EMDR nivel 1.
Experiencia	Rehabilitado. 15 años como terapeuta.	Rehabilitada, 4 años como coterapeuta.	2 años de experiencia clínica.
Puesto	Director. Terapeuta.	Gerente. Coordinación. Formación.	Psicóloga.
Dedicación	Jornada completa	Jornada completa	Jornada completa

**VOLUNTARIADO**



## VOLUNTARIADOS

Reconecta Conductas está registrada como Entidad de Acción Voluntaria de la Comunidad Valenciana desde el 15 de diciembre de 2023 (nº CV 04-065093-V). Nuestro Plan de Voluntariado establece las bases para la captación, formación y gestión de los voluntarios, integrándose en nuestras intervenciones y fortaleciendo el impacto social de la entidad.

### Sensibilización y captación

El voluntariado se promueve a través de redes sociales, medios de comunicación, eventos en centros educativos y sanitarios, y colaboraciones con empresas y entidades del tercer sector. Esto permite consolidar una red estable de voluntarios comprometidos con la recuperación de personas con adicción y su entorno.

#### Gestión y roles del voluntariado

Los voluntarios desempeñan funciones clave en nuestros programas:

- Voluntariado terapéutico : Personas en rehabilitación avanzada, apoyan a nuevos usuarios.
- Prevención de recaídas: Ex-pacientes dados de alta facilitan talleres de refuerzo.
- Voluntariado profesional y RSC: Psicólogos, educadores y asesores legales colaboran en la formación y orientación de beneficiarios.
- Proyecto Reconecta Puntadas: Mujeres voluntarias transforman materiales textiles en productos solidarios, generando fondos para la ONG.

#### Formación



Los voluntarios reciben formación en adicciones, acompañamiento terapéutico y ético del voluntariado. Se realizan sesiones iniciales, formación continua y seguimiento periódico para garantizar su integración y efectividad.

### **Reconocimiento y desvinculación**

El compromiso del voluntariado se valora mediante la participación, eventos de reconocimiento y formación gratuita. Su desvinculación se gestiona con una entrevista final de evaluación, manteniendo la opción de reincorporación.

### **Impacto**

El voluntariado en Reconnecta Conductas refuerza la adherencia a los tratamientos, mejora la sensibilización social y contribuye a la sostenibilidad del proyecto, consolidándose como un pilar fundamental de la entidad.

# MEMORÍA ECONÓMICA







# ENTIDADES Y EMPRESAS COLABORADORAS

- GVA. C.A.A.S.S.
- Fundació Bancaria la Caixa
- Obra Social Caixa
- Fundació Gestió Socio Sanitaria al Mediterrani - GESMED
- Fundación Mediolanum
- Fundació Esclapies
- Corporación F. Turia S.A.
- Ecob S.L.
- Brizas Trading Company S.L.
- Asociación Diseño Solidario Reciclaje (Pillows4life)
- Clínica Dental Barrachina S.L.
- Aticum Valentia 138 S.L.
- Asociación de Familiares de Adolescentes con Trastorno Alimentario y/o Conducta (ASFATAC)
- Derivados del Colágeno S.A.
- Titito Gestión S.L.
- Gesfesa Valencia S.L.
- Lontananza de Decoración S.L.



# EVOLUCIÓN CUALITATIVA

Ha sido muy relevante para nosotros el impacto y la acogida que han tenido nuestros programas de prevención escolar en centros públicos y privados, en centros de formación profesional, asociaciones de padres de alumnos y un sin fin de organizaciones que han contado con nosotros y que quieren que esta colaboración se mantenga en los próximos años. Para ello estamos diseñando un programa de intervención integral para todos los cursos de la ESO. Con esto damos respuesta a todas las instituciones con las que trabajamos, ya que conocen de primera mano las dificultades que tienen que afrontar los jóvenes y que apuestan por Reconnecta para ayudarles en esta labor.

Para todo ello, hemos incorporado una nueva persona en plantilla, siendo ya 3 personas en la estructura, además de contar con un grupo de voluntarios y una serie de profesionales externos con los que colaboramos; psicólogos, trabajadores sociales y educadores que nos permite seguir dimensionando nuestra actividad.

Finalmente creemos que es importante seguir incorporando profesionales tanto en formación, como en prácticas curriculares y extracurriculares que adquieran una perspectiva social real para entender nuestro trabajo y obtener un enfoque más amplio donde se incluya la responsabilidad social, a la vez que colaboramos en su desarrollo profesional.

Las propuestas de mejora que hemos alcanzado nuestro objetivo en este 2024 han sido las siguientes:

- Consecución de la utilidad pública
- Alta de clínica y registro como centro sanitario inscrito en la Consejería de sanidad de la Comunidad Valenciana
- Diseño de un plan de formación continuada para profesionales de plantilla, voluntarios y profesionales externos.
- Diseño de un plan integral de prevención escolar que abarque todos los cursos de la ESO con nuestro equipo profesional.
- Reconnecta Mujer
- Reconnecta Trauma

# BALANCE ECONÓMICO



Como se muestra continuación, disponemos de una estructura diversificada de financiación, donde más del 50% es generada por la propia labor terapéutica y el otro 50% se reparte entre subvenciones y aportaciones de particulares y empresas, lo que nos garantiza una estabilidad financiera bien diversificada. A continuación presentamos una cuenta de resultados simplificada del 2024.

<b>INGRESOS</b>	118.232€	
Asociados	62.480€	53%
Socios	26.507€	22%
Prevención	6.125€	5%
Donativos	5.659€	5%
Subvenciones	14.374€	12%
Puntadas (reciclaje voluntarios)	3.087€	3%
<b>GASTOS</b>	-114.095€	
Nóminas, SS y IRPF	-87.079€	76%
Alquiler	-5.204€	5%
Oficina	-5.262€	5%
P. Serv. Act.	-4.471€	4%
P. Serv. Ext.	-6.097€	5%
Otros	-5.982€	5%
<b>TOTAL</b>	4.137€	





GENERALITAT  
VALENCIANA



Fundación Bancaria  
"la Caixa"



Obra Social  
Fundación "la Caixa"

gesmed  
GESTIÓ MEDITERRÀNIA  
DE NECESSITATS SOCIALS



delegación  
fundación  
mediolanum

e  
fundació  
escolàpies



CORPORACIÓN F. TURIA



barrachina  
clínica dental



DERCOSA

Gesfesa  
Gesfesa Valencia, s.l.

Pillows4life  
100% recycled

