



# Déli-direct+



Manuel d'utilisation



- Lien vidéo tutoriel de montage



- Lien Filtre CF



- Lien Filtre RO



- Lien TDS mètre

# Table des matières

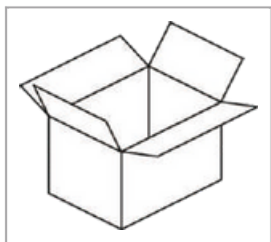
- Aperçu général ..... 1
- Pour commencer ..... 2
- Introduction ..... 2
- Avertissements et précautions ..... 3
- Consignes d'utilisation ..... 4
- Installation type ..... 5
- Installation ..... 6
- Contenu du système ..... 6
- Kit d'installation ..... 7
- Guide d'installation ..... 8
- Étapes d'installation ..... 10
- Assemblage des composants ..... 16
- Guide d'utilisation et de maintenance ..... 17
- Panneau de commande ..... 17
- Indicateurs d'avertissement ..... 17
- Remplacement des cartouches filtrantes ..... 18
- Détails du remplacement du filtre ..... 18
- Remplacement de la cartouche filtrante ..... 19
- Foire aux questions ..... 21
- Garantie ..... 23
- Nos produits et services ..... 24

## Contenu du document

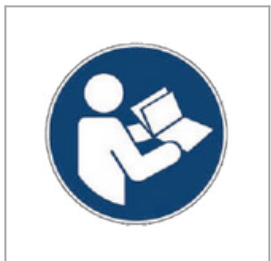
# Aperçu Général



- Pour Commencer
  - Introduction
  - Avertissements et Précautions
  - Consignes d'Utilisation
  - Installation Type



- Guide d'Installation
  - Kit d'Installation
  - Guide d'Installation
  - Étapes d'Installation
  - Assemblage des Composants



- Guide d'Utilisation
  - Guide d'Utilisation et de Maintenance
  - Filtres de Remplacement
  - Foire Aux Questions
  - Garantie

## Introduction

Nous vous remercions d'avoir acheté le Système de Filtration d'Eau à Osmose Inverse Délice d'eau Déli-direct+, qui fournit de l'eau purifiée à votre domicile ou bureau. Veuillez consulter le site web de Delice d'eau pour les informations produits les plus récentes, y compris les manuels, les vidéos produits, les supports d'assistance, et où acheter les produits et consommables Délice d'eau.



Le Déli-direct+ est un équipement durable ; avec des soins appropriés, il durera de nombreuses années. Ce manuel du propriétaire décrit les exigences d'installation, d'utilisation et de maintenance nécessaires pour maintenir une meilleure performance du produit.

Le Déli-direct+ comporte différentes étapes de filtration pour produire de l'eau propre pour votre famille.

- Élimination des sédiments
- Élimination du chlore
- Filtration des goûts et odeurs
- Osmose Inverse (OI)

[www.delicedeau.com](http://www.delicedeau.com)

Tel 0533094523

mail: [info@delicedeau.com](mailto:info@delicedeau.com)

Le Déli-direct+ peut filtrer les impuretés et les particules de votre eau, telles que les sédiments, la saleté, la rouille, le chlore, les odeurs, le plomb, la matière organique et les métaux lourds, offrant ainsi une meilleure qualité d'eau.

## Avertissements et Précautions

Les produits Délice d'eau sont conçus avec la sécurité à l'esprit. Cependant, le personnel travaillant sur ces unités doit être conscient des dangers potentiels. Toutes les informations de sécurité détaillées dans ce manuel doivent être consultées avant d'installer et d'utiliser ce système de purification d'eau.

---

Un rinçage approfondi de l'appareil est requis lors de la mise en service et lors du remplacement des filtres (instructions de rinçage à la page 15 du manuel). Le rinçage vise à éliminer le liquide protecteur (glycérine de qualité alimentaire) dans la membrane à osmose inverse et les éventuelles poussières de transport.

Ce produit n'est pas un jouet, tenez les enfants éloignés du Système ou faites-le utiliser sous la surveillance d'un adulte. Gardez les matériaux d'emballage hors de portée des enfants.

Le Système est conçu pour une utilisation en intérieur uniquement. Installez-le à l'abri de la lumière directe du soleil et fixez-le sur une surface verticale comme un mur ou à l'intérieur d'un placard à température ambiante.

Ne déplacez pas le Système sans avoir d'abord coupé l'alimentation en eau, vidangé l'eau et relâché la pression de l'eau.

Cette unité est conçue pour être utilisée avec de l'eau froide du robinet municipale ou de l'eau de puits potable testée salubre par un laboratoire certifié. N'utilisez jamais d'eau chaude ou des sources d'eau inconnues/non sûres.

L'installation du Système doit être conforme à vos réglementations locales et nationales. Veuillez vérifier avant de commencer l'installation.

En cas de dysfonctionnement, coupez l'alimentation en eau du Système. Si une partie du Système est endommagée ou manquante, remplacez-la avant utilisation.

---

Des avertissements et précautions sont fournis ; le non-respect des instructions pourrait entraîner des dommages à l'équipement, aux pièces associées, à l'environnement, ou des blessures personnelles.

## Consignes d'utilisation

Le tableau suivant répertorie les paramètres de fonctionnement de ce produit. Utiliser ce produit en dehors de ces spécifications peut entraîner des problèmes de performance du système, voire des blessures personnelles, et annuler toute garantie. Veuillez contacter Délice d'eau pour tout conseil ou support supplémentaire si vous avez des doutes concernant ces exigences.

## Paramètres de Fonctionnement

Paramètre Spécification pour le Délice d'eau Déli-direct+  
Modèle Délice d'eau Déli-direct+

Débit Maximum 600 Gallons par jour

Note : Dépend du type d'eau d'alimentation, de la pression de service et de la température de l'eau.

Alimentation Électrique 220 Volts 60Hz AC, 85w

Type d'Eau d'Alimentation Eau potable municipale/du robinet ou eau de puits conforme aux normes gouvernementales d'eau potable.

Pression d'Eau d'Alimentation 15-60 PSI

Note : Installez un régulateur de pression si cette pression d'alimentation est dépassée.

Température d'Eau d'Alimentation 41-100°F (5-38°C)

Température Ambiante 40-104°F (4-40°C)

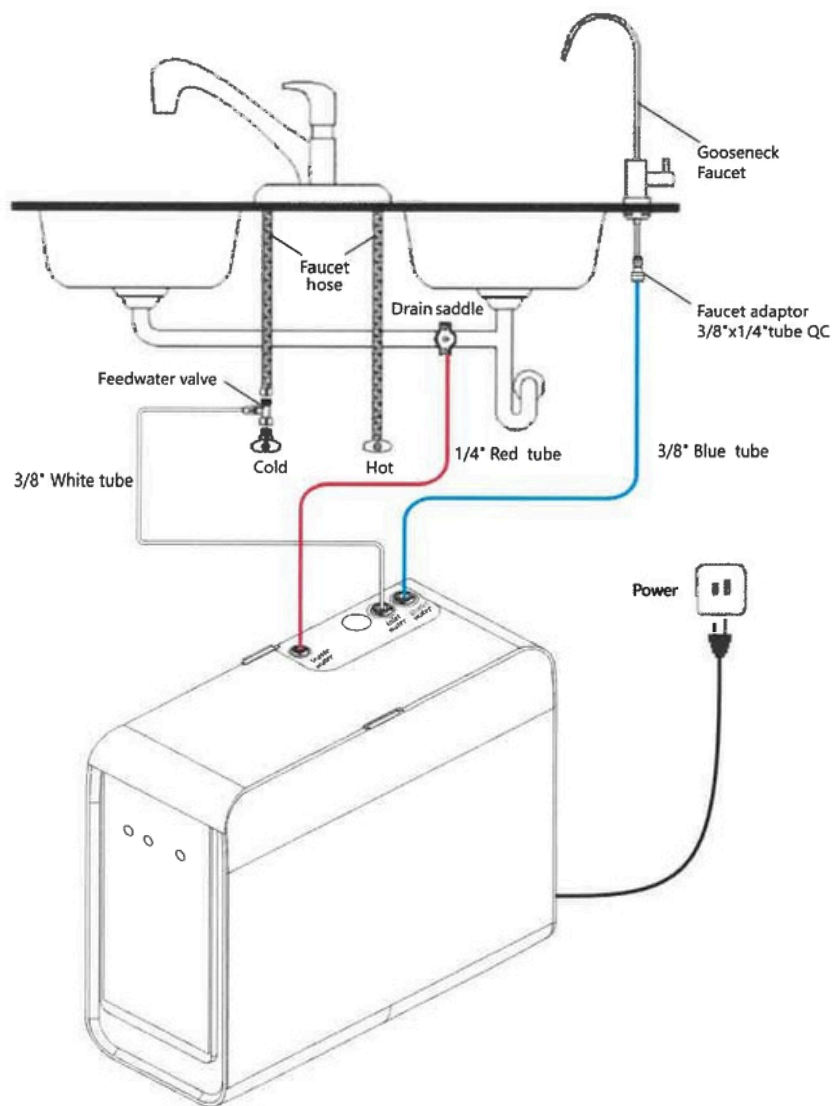
Niveau de TDS de l'Eau d'Alimentation\* ≤ 500 ppm

Dureté de l'Eau (Recommandation) Pour des résultats optimaux, utilisez une eau d'alimentation avec un niveau de dureté inférieur à 10 grains par gallon et sans fer présent.

TDS = Total des Solides Dissous, qui correspond au poids total de tous les solides dissous dans un volume d'eau donné, exprimé en mg par unité de volume d'eau (mg/L), également appelé parties par million (ppm). Avec un testeur TDS Délice d'eau, vous pouvez facilement comparer la qualité de l'eau en sortie du système avec votre eau d'origine pour aider à surveiller les performances du système.

## Installation Type

L'illustration suivante montre un exemple d'installation typique sous évier.  
Aucun accessoire supplémentaire requis.

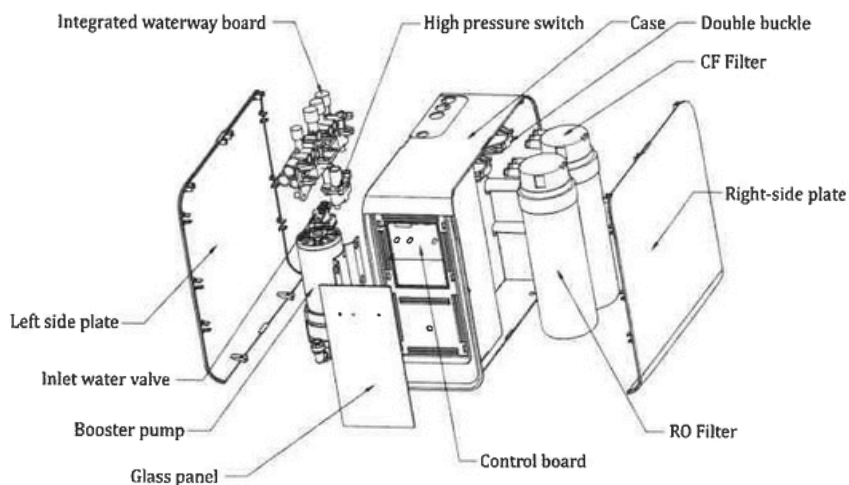




# Installation

## Contenu du Système

Votre système de filtration d'eau Délice d'eau Déli-direct+ a été soigneusement assemblé, emballé et expédié complet avec les pièces nécessaires pour une installation standard.



## Kit d'Installation

Déballer soigneusement votre système de filtration d'eau Délice d'eau Déli-direct+. Disposez les pièces afin de vous familiariser avec les composants et vérifiez qu'il ne manque rien avant de commencer l'installation.

## Liste du Contenu du Pack

### Référence | Description | Quantité

A | Corps principal | 1

B | Robinet col-de-cygne | 1

C | Adaptateur secteur | 1

D | Collier de vidange | 1

E | Tuyau 3/8" PE (Blanc, 59 pouces) | 1

F | Tuyau 3/8" PE (Bleu, 59 pouces) | 1

G | Tuyau 1/4" PE (Rouge, 59 pouces) | 1

H | Vanne d'alimentation 7/16" | 1

M | Kit de pièces de rechange | 1

M1 | Raccord convertisseur 3/8" mâle compression × 1/2" femelle NPT |

M2 | Raccord convertisseur 1/2" mâle NPT × 3/4" femelle compression |

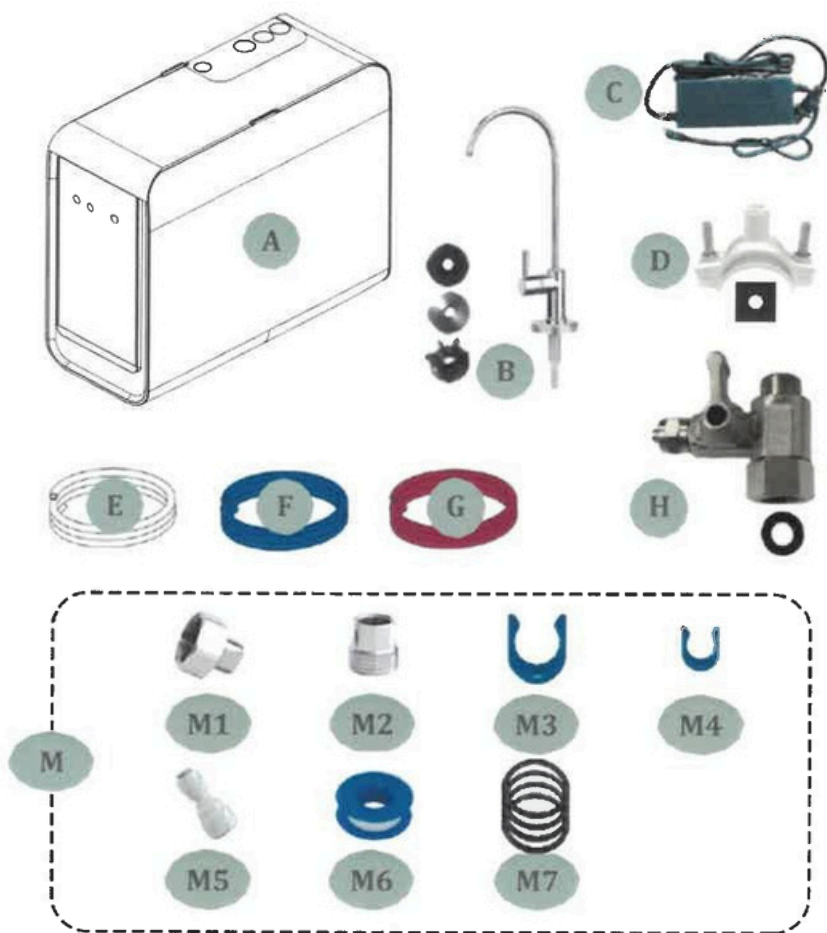
M3 | Goupille fendue 3/4" (x3) | 1

M4 | Goupille fendue 1/4" (x3) | 1

M5 | Adaptateur de robinet 3/8"×1/4" à raccord rapide pour tuyau | 1

M6 | Ruban de téflon (rouleau) | 1

M7 | Joints toriques pour cartouches de filtre (x6) | 1



## Guide d'Installation

Lisez l'intégralité du manuel attentivement avant de commencer l'installation. Prenez note des conseils de sécurité et suivez toutes les étapes pour vous assurer que votre système est installé correctement avant utilisation. L'installation doit être conforme aux lois et réglementations nationales et locales ; il est nécessaire de vérifier et de respecter tous les codes de plomberie locaux.

## Outils Manuels Nécessaires

Pour installer le système de purification d'eau à osmose inverse Délice d'eau Déli-direct+, vous aurez besoin de plusieurs outils manuels essentiels : une perceuse électrique, des forets allant jusqu'à ½" (12,5 mm), une clé ajustable, un coupe-tube (ou un couteau), et un tournevis cruciforme (Phillips).



### # Planifiez Votre Installation

Votre purificateur d'eau Délice d'eau Déli-direct+ peut être installé sous un évier ou dans un endroit éloigné. Les emplacements typiques incluent une buanderie ou une pièce utilitaire. Explorez les options ci-dessous pour déterminer où installer votre système.

- Option 1 : Sous évier. L'unité peut être placée dans un placard de cuisine ou de salle de bain sous l'évier. Assurez-vous qu'un point de vidange approprié est disponible pour évacuer l'eau du système à osmose inverse.
- Option 2 : Emplacement éloigné.\*\* L'unité peut également être installée à une distance du robinet d'osmose inverse. Il faudra une source d'eau d'alimentation et une connexion à un point de vidange à proximité. Selon la distance d'installation, des tuyaux supplémentaires ou une pompe de distribution peuvent être nécessaires, surtout si vous envisagez de le relier à un réfrigérateur.

**Veuillez Noter :**

1. Lorsque le système RO Déli-direct+ est connecté en même temps au réfrigérateur ou au distributeur de glaçons, le débit d'eau peut être réduit.
2. Il se peut que vous deviez acheter un réservoir sous pression supplémentaire et des tuyaux pour résoudre les problèmes de débit.
3. Il est conseillé de contacter notre service client avant de relier le réfrigérateur ou le distributeur de glaçons.

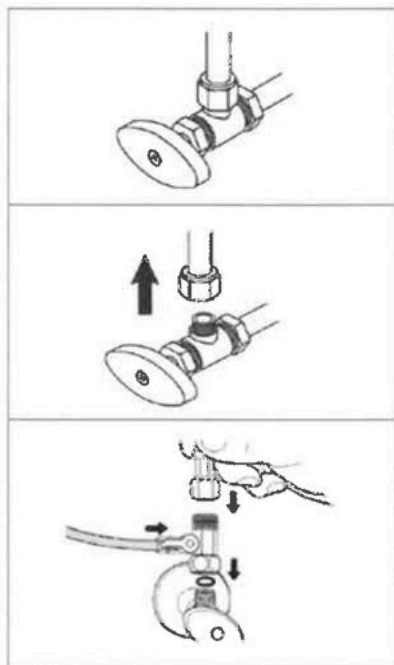
**Vérifiez l'Emplacement et les Besoins en Espace**

Assurez-vous de vérifier les dimensions et la position du Déli-direct+ pour une installation adéquate dans l'espace choisi. N'oubliez pas de laisser suffisamment d'espace autour du système pour faciliter le changement des filtres et l'entretien.

## Étapes d'Installation

### Étape 1 - Installer la vanne d'adaptation d'eau d'alimentation

Si la sortie de la vanne d'eau froide est de  $\frac{3}{8}$ ", elle peut être connectée directement en suivant les étapes ci-dessous.

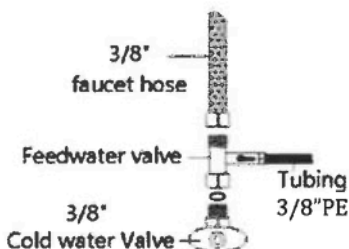


Localisez la vanne d'arrêt. Fermez la vanne d'arrêt d'eau FROIDE située sous l'évier.

**Avertissement :** Assurez-vous d'avoir coupé l'alimentation en eau avant de commencer tout travail de plomberie.

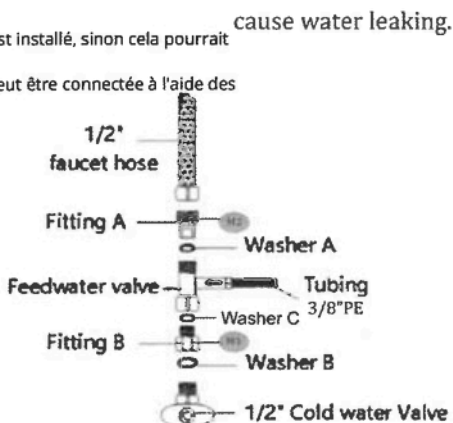
Retirez le raccordement d'origine entre le robinet et la vanne d'arrêt d'eau froide sous l'évier.

Connectez l'alimentation en eau froide et la vanne d'adaptation d'eau d'alimentation.



Remarque : Veuillez vérifier si le joint d'étanchéité est installé, sinon cela pourrait provoquer une fuite d'eau.

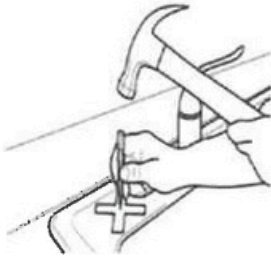
Si la sortie de la vanne d'eau froide est de  $\frac{1}{2}$ ", elle peut être connectée à l'aide des deux raccords suivants.



## Étape 2 - Installer le robinet



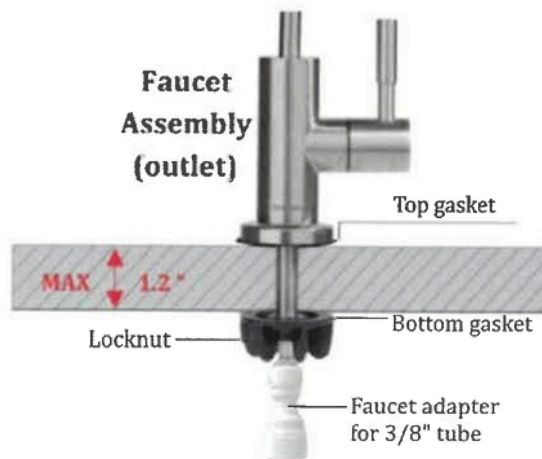
Fixation à l'évier. Essayez d'installer le robinet sur le bord de l'évier si possible, en utilisant l'un des trous de montage déjà disponibles, retirez le cache, assurez-vous d'avoir un accès dégagé au-dessus et en dessous.



S'il n'y a pas de trous supplémentaires disponibles, vous devrez percer un trou approprié.

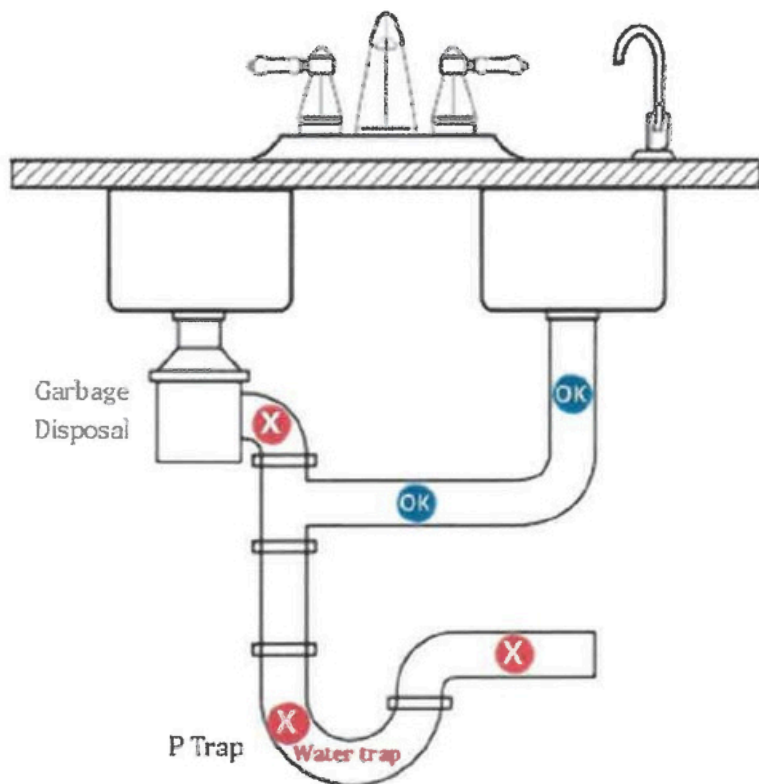
Épaisseur max. : 1,2 pouces (environ 3 cm). Si vous devez percer le plan de travail, surtout s'il est en granit, carrelage ou béton, vous pourriez avoir besoin d'une assistance professionnelle.

À l'aide d'un marteau et d'un pointeau, marquez l'emplacement du trou. Percez d'abord un avant-trou, en utilisant progressivement des forets jusqu'à ½" (12,5 mm). Insérez le robinet dans le trou en plaçant la garniture supérieure en place et fixez-le avec l'écrou de serrage.



### Étape 3 - Installer le collier de vidange

Si vous installez le produit sous un évier, assurez-vous de connecter le tuyau de vidange à un morceau de tuyau droit et veillez à ce qu'il soit placé AVANT le siphon (siphon en "P" ou coude en "U") – voir le diagramme ci-dessous.



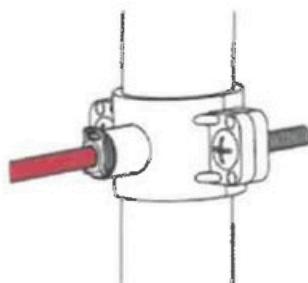
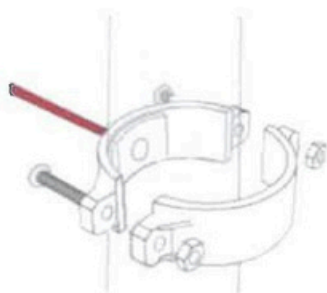


Percez un trou de ¼"  
(6,5 mm) dans le  
tuyau d'évacuation avec  
une perceuse  
électrique.



Retirez le support et  
collez le joint  
du collier de vidange sur  
le tuyau, en alignant  
les trous.

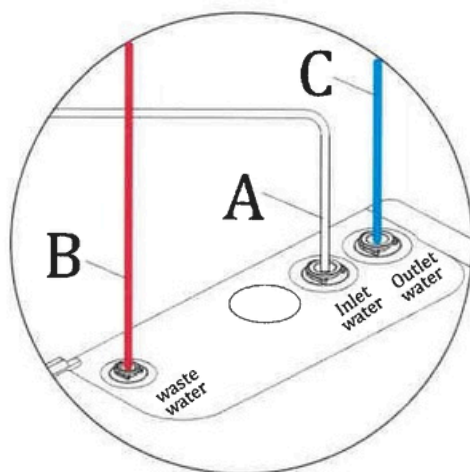
Assemblez le collier de vidange selon le diagramme ci-dessous et serrez les boulons uniformément avec le tournevis cruciforme pour que la bride s'adapte parfaitement autour du tuyau (ne pas trop serrer). Une fois fixé, insérez le tube PE ¼" dans le raccord rapide du collier de vidange.





## Étape 4 - Raccorder les tuyaux (reportez-vous à la page 16 pour les instructions d'utilisation des raccords rapides)

Suivez les instructions ci-dessous pour connecter le système de filtration Délice d'eau Déli-direct+.



### 1. Eau d'entrée (A)

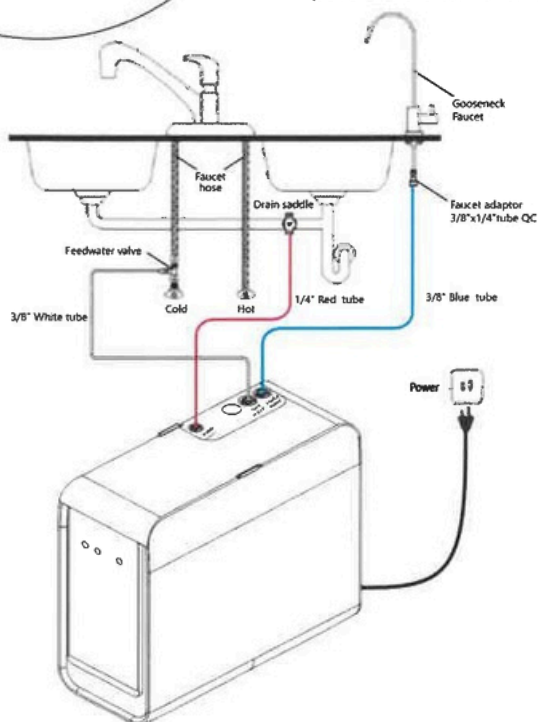
Utilisez le tube blanc de 3/8" pour connecter le port d'eau d'entrée et la Vanne d'alimentation.  
(se référer à la connexion du tube blanc)

### 2. Eau usée (B)

Utilisez le tube rouge de 1/4" pour connecter le port d'eau usée et le point (Q) du collier de vidange.  
(se référer à la connexion du tube rouge)

### 3. Eau de sortie (C)

Utilisez le tube bleu de 3/8" pour connecter le port d'eau de sortie et le Robinet col-de-cygne.  
(se référer à la connexion du tube bleu)



## Étape 5 - Rinçage du système (mise en service et remplacement des filtres)

1. Rinçage du système --- Ouvrez la vanne d'alimentation et le robinet col-de-cygne, puis branchez le système et laissez-le fonctionner pendant 20 minutes pour rincer tous les raccords et les nouveaux filtres. Vérifiez s'il y a des signes de fuite.

Avertissement : Assurez-vous que la prise électrique sous l'évier est sous tension et que le système est correctement branché sur la prise de courant.

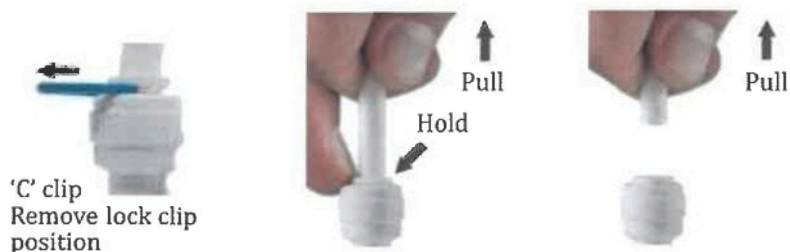
2. Profitez de votre eau potable --- Après le rinçage, le système est prêt à l'emploi. Ouvrez le robinet et profitez-en.

Remarque : Il y aura un certain bruit lorsque le système fonctionne. C'est normal. Le bruit disparaîtra lorsque le robinet sera fermé.

## Assembler les Composants

Le système de purification d'eau Délice d'eau Déli-direct+ utilise des raccords rapides (QC), ce qui rend l'installation simple et facile.

- \*\*Comment retirer un tube (ou une prise) d'un raccord rapide



(1) Retirez la goupille fendue de verrouillage en la faisant glisser hors du logement situé sous la bague de serrage du raccord rapide.

(2) Appuyez sur la bague de serrage vers le bas sur le raccord (en fermant l'espace entre la bague et le raccord) et maintenez-la enfoncée.

(3) Tout en maintenant la bague enfoncée, tirez doucement sur le tube (ou la prise) dans la direction opposée en même temps pour le libérer.

Comment insérer un tube dans un raccord rapide.



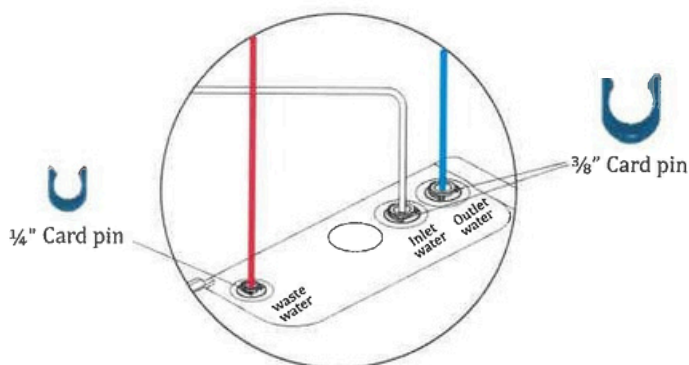
(1) Assurez-vous que le tube est coupé bien droit, sans bavure.

(2) Poussez fermement le tube dans le raccord rapide, en vous assurant qu'il est correctement positionné (vous sentirez le tube « sauter » en place en l'insérant dans le raccord).

Le tube de 1/4" est fixé une fois qu'il est enfoncé de 3/5" (15 mm) dans le raccord.

Le tube de 3/8" est fixé une fois qu'il est enfoncé de 3/4" (19 mm) dans le raccord.

(3) Remettez les goupilles fendues de verrouillage pour sécuriser le raccord rapide.



Afin d'éviter les fuites d'eau, veillez à installer la goupille fendue au bon endroit lors du raccordement des tuyaux.

## Guide d'Utilisation et de Maintenance

### Panneau de Contrôle

Le panneau de contrôle du Délice d'eau Déli-direct+ comporte un bouton-poussoir et deux indicateurs pour faire fonctionner le système et afficher la durée de vie des filtres.



### Indicateurs d'Avertissement

**\*\*Indicateur CF\*\*** - Indique quand l'utilisateur doit remplacer le Filtre CF.

Après la mise sous tension, le témoin reste allumé et clignotera lorsque la durée de vie du filtre est expirée.

**\*\*Indicateur RO\*\*** - Indique quand l'utilisateur doit remplacer le Filtre RO.

Après la mise sous tension, le témoin reste allumé et clignotera lorsque la durée de vie du filtre est expirée.

**\*\*Bouton Reset\*\*** - Utilisé pour réinitialiser la cartouche de filtre, reportez-vous à la page 18 pour plus de détails.

(Après la mise sous tension, le témoin reste allumé)

### Protection de Sécurité

- Tous les témoins clignotent et le système cesse de filtrer l'eau.
- Réinitialisez le système en reconnectant l'alimentation électrique.

## Remplacement des Cartouches de Filtre

Après avoir remplacé les cartouches de filtre, veuillez suivre les étapes ci-dessous pour réinitialiser le témoin du filtre, puis rincer le système (se référer à la page 15 pour les détails).

### Bouton Reset

- Pour réinitialiser la cartouche de filtre.



### Étape 1 :

Maintenez le bouton Reset enfoncé pendant 3 secondes ; vous entendrez 1 bip.

### Étape 2 :

Sélectionnez la cartouche de filtre que vous souhaitez réinitialiser.

Après le bip, le témoin "CF" se mettra à clignoter. Passez à l'étape 3 pour finaliser la réinitialisation du CF ; si vous souhaitez réinitialiser le filtre RO, appuyez simplement une fois sur le bouton Reset pour sélectionner le "RO", puis le témoin "RO" se mettra à clignoter.

### Étape 3 :

Maintenez le bouton Reset enfoncé pendant au moins 3 secondes pour terminer le processus de réinitialisation, vous entendrez 1 bip, le témoin du filtre sélectionné passera du clignotement à une lumière fixe, et le système reprendra son fonctionnement normal.

Si aucune opération n'est effectuée dans les 10 secondes, à chaque étape du processus de réinitialisation, le Système quittera automatiquement le mode de configuration.

Remarque : les étapes ci-dessus permettent de réinitialiser une seule cartouche de filtre à la fois, et ne peuvent pas réinitialiser deux cartouches simultanément.

## Numéro de Pièce des Filtres de Remplacement

Référence	Description	Cycle de Remplacement Recommandé
---   ---   ---		
CF	Cartouche Filtre CF	6 à 12 mois
RO	Cartouche Filtre RO	12 à 18 mois

Remarque : En raison de la variation de la qualité de l'eau d'alimentation, les durées ci-dessus sont des estimations uniquement.

Veuillez contacter Délice d'eau pour les options d'achat :

## Étapes de remplacement de la cartouche de filtre

Remarque : Avant de remplacer la cartouche de filtre, veuillez à suivre l'étape suivante.

Tout d'abord, fermez la vanne d'alimentation en eau, puis ouvrez le robinet pour relâcher la pression d'eau à l'intérieur de l'appareil. Enfin, coupez l'alimentation électrique.

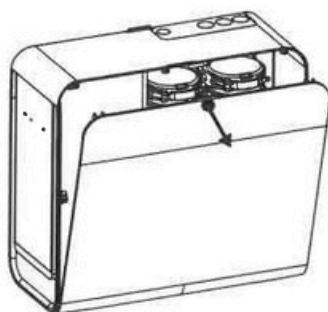


Figure A

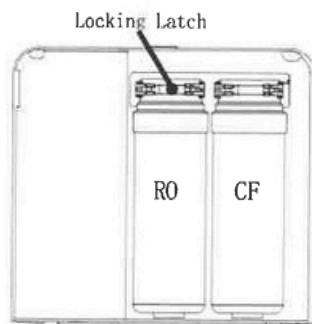


Figure B

Étape 1 – Ouvrez la plaque latérale (voir Figure A), vous verrez la cartouche du filtre CF et la cartouche du filtre RO. (voir Figure B)

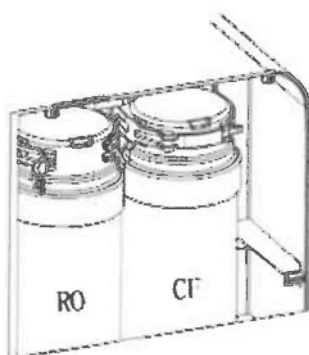


Figure C

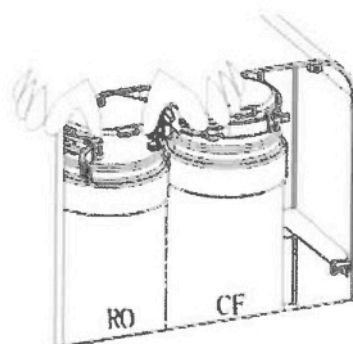


Figure D

Astuce : Appuyez d'abord sur la cartouche du filtre et relâchez le loquet de droite pour faciliter le retrait de l'ancienne cartouche de filtre.

Étape 2 – Ouvrez le loquet de verrouillage (voir Figure C), puis ouvrez le loquet des deux côtés (voir Figure D). Vous pouvez maintenant retirer l'ancienne cartouche de filtre CF (ou RO).

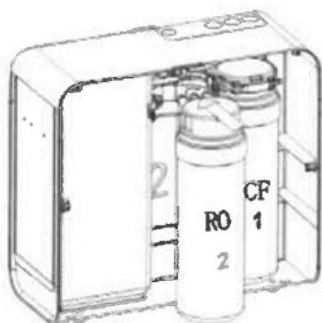


Figure E

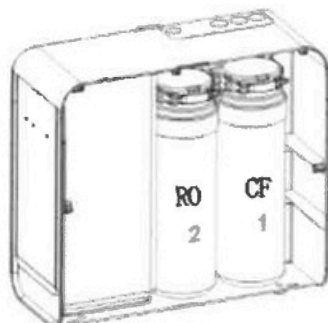


Figure F

**\*\*Étape 3\*\*** – Alignez les étiquettes correspondantes ('RO vers RO' ou 'CF vers CF') et installez la nouvelle cartouche de filtre CF (ou RO) (voir Figure E). Enfin, verrouillez le loquet de verrouillage. (voir Figure F)

**\*\*Remarque : \*\*** Référez-vous aux marquages pour vous assurer que chaque cartouche de filtre est installée au bon emplacement.



Figure G

**Étape 4\*\*** – Alignez la position des trous et refermez la plaque latérale. (voir Figure G)

**\*Conseils :**

1. Avant d'installer le filtre, assurez-vous que les marquages sur le filtre et ceux sur le loquet de verrouillage correspondent.
2. Après l'installation du filtre, assurez-vous que le loquet de verrouillage est bien fixé.

## Foire Aux Questions

*Q : Le système ne s'allume pas après avoir branché la prise.*

R : Vérifiez l'alimentation électrique sous l'évier, car cela se produit principalement lorsque l'alimentation sous l'évier est coupée. Vérifiez également la connexion entre la prise et la prise murale pour vous assurer que le système est correctement branché. Pour vérifier si le problème vient du système lui-même, prenez simplement le système et essayez une autre prise murale.

*Q : Pas d'eau au robinet.*

R1 : L'alimentation en eau est coupée : Ouvrez l'adaptateur d'eau d'alimentation ou la vanne d'alimentation en eau.

R2 : Installation incorrecte du filtre : Réinstallez le filtre et assurez-vous que chaque cartouche est installée au bon endroit.

R3 : Un tuyau est pincé : Vérifiez tous les tuyaux et retirez tout pincement.

R4 : Lorsque le système distribue de l'eau en continu pendant plus d'une heure, il passe en mode de protection de sécurité. Tous les témoins clignotent et le système cesse de filtrer l'eau. Réinitialisez le système en reconnectant l'alimentation électrique.

R5 : La connexion entre le tuyau d'entrée et de sortie d'eau est incorrecte ; vérifiez si le tuyau d'entrée d'eau est connecté à la sortie du système et le tuyau de sortie à l'entrée du système. Si c'est le cas, veuillez l'installer correctement selon le manuel.

*Q : Faible débit d'eau au robinet.*

R1 : Un tuyau est pincé ou il y a une fuite au niveau du raccord : Vérifiez que tous les tuyaux sont installés correctement et complètement.

R2 : Température de l'eau trop basse : Assurez-vous de l'utiliser à une température comprise entre 41 et 100°F (5 et 38°C).

R3 : Pression d'eau trop faible : Vérifiez que la pression d'eau est comprise entre 15 et 60 psi.

R4 : La cartouche de filtre est obstruée : Si vous utilisez de l'eau de puits comme source, assurez-vous que l'eau d'alimentation a été pré-filtrée. Sinon, les grosses particules dans l'eau de puits boucheront facilement le filtre et réduiront sa durée de vie.

*Q : Pourquoi de l'eau noire sort-elle pendant le rinçage ?*

R : Il est normal que de l'eau noire sorte lors du rinçage. L'objectif est d'éliminer la poudre de charbon restant à la surface des matériaux du filtre. Après 5 minutes de rinçage, l'eau est prête à être utilisée.



*Q : L'eau filtrée du robinet a un goût d'eau du robinet.*

R1 : Installation incorrecte des tuyaux : Assurez-vous que le tuyau de vidange n'est pas connecté au robinet.

R2 : Le filtre est expiré : Remplacez le filtre CF ou la cartouche RO.

*Q : Tous les témoins clignotent.*

R : Lorsque le système distribue de l'eau en continu pendant plus d'une heure, tous les témoins clignotent et le système passe en mode de protection de sécurité. Réinitialisez le système en reconnectant l'alimentation électrique.

*Q : Lorsque le robinet est fermé, l'eau usée continue de s'écouler.*

R : L'électrovanne est endommagée. Veuillez contacter le Service Client SimPure pour obtenir de l'assistance.

*Q : Le goût de l'eau est mauvais ou a une odeur étrange.*

R1 : L'adsorption du filtre CF est saturée, veuillez remplacer le filtre CF.

R2 : La tuyauterie est incorrectement connectée. Vérifiez si la tuyauterie est connectée correctement selon le manuel.

R3 : Le système n'a pas été utilisé pendant longtemps. Remplacez toutes les cartouches de filtre et rincez le système.

*Q : Le système émet un bruit important pendant le fonctionnement.*

R : La qualité de l'eau d'entrée est mauvaise. Les filtres sont obstrués (avant la date de remplacement prévue). Veuillez remplacer les filtres CF et RO. Vérifiez la qualité de l'eau d'entrée.

Remarque : Le système émettra un certain bruit lors de la filtration de l'eau, ce qui est normal.

## Garantie

Délice d'eau garantit au client que son système de filtration résidentiel sera exempt de défauts de matériau et de fabrication dans des conditions d'utilisation et de service normales pendant une période de 2 ans. Nous remplacerons ou réparerons toute pièce du système Délice d'eau Déli-direct+ que nous jugerons défectueuse en fonctionnement en raison de matériaux ou d'une fabrication défectueuse dans les deux ans suivant la date d'achat initial. Les cartouches de filtre et membranes remplaçables usagées sont exclues.

## Conditions Générales

L'obligation de Délice d'eau envers le client au titre de ces garanties se limite, à sa discrétion, au remplacement ou à la réparation des articles couverts. Avant tout retour ou réparation d'articles couverts, le client doit obtenir un numéro d'autorisation de retour auprès de Délice d'eau et, selon le choix de Délice d'eau, retourner l'article avec les frais de port prépayés par le client.

Les dommages causés à toute partie de ce système en raison d'une mauvaise utilisation, d'une mauvaise application, d'une négligence, d'une modification, d'un accident, d'une installation ou d'une utilisation contraire à nos instructions, d'une incompatibilité avec des accessoires non installés par Délice d'eau, ou des dommages causés par le gel, les inondations, les incendies ou les cas de force majeure ne sont pas couverts par cette garantie. Dans tous ces cas, des frais normaux s'appliqueront. Cette garantie limitée n'inclut pas le service de diagnostic d'un dysfonctionnement présumé de cette unité. Cette garantie est nulle si le réclamant n'est pas l'acheteur d'origine de l'unité ou si l'unité n'est pas utilisée dans des conditions normales d'eau municipale ou de puits. Nous n'assumons aucune responsabilité de garantie liée à ce système autre que celle spécifiée ici. Cette garantie se substitue à toutes les autres garanties, expresses ou implicites, y compris les garanties d'adéquation à un usage particulier. La responsabilité de Délice d'eau en vertu de celle-ci ne pourra excéder le coût du produit. En aucun cas Délice d'eau ne sera responsable de dommages accessoires ou consécutifs ou de toute autre perte, dommage ou dépense de quelque nature que ce soit, y compris la perte d'usage, découlant de l'installation, de l'utilisation ou de l'impossibilité d'utiliser les articles couverts. Ces garanties sont régies par les lois de l'État français, et peuvent être modifiées à tout moment sans préavis.

# Nos Produits et Services



## Consommables

Une sélection complète d'articles consommables pour entretenir votre système Délice d'eau Déli-direct+ à long terme est disponible auprès de Délice d'eau en ligne ou par l'intermédiaire de votre distributeur local.



## Système de Filtration pour Toute la Maison

Le Pré-filtre Délice d'eau pour Toute la Maison contribue à purifier l'eau qui entre dans votre domicile, avec possibilité de traiter le calcaire écologiquement.



## Système à Osmose Inverse

Le système de filtration d'eau à osmose inverse Délice d'eau Déli-pure de comptoir aide à améliorer votre vie.

Élimine le besoin d'acheter de l'eau en bouteille pour votre foyer.

Délice d'Eau : Une Marque Française Déposée

- Fondée en 2008, Délice d'Eau est une marque française reconnue.
- Elle se spécialise dans :
  - La purification de l'eau
  - La dynamisation de l'eau
  - La gestion des problèmes de calcaire

La potabilisation des sources, des puits et de l'eau de pluie.

## Contactez-nous

Pour toute question technique ou pour obtenir d'autres informations, n'hésitez pas à nous contacter par e-mail à **info@delicedeau.com**, par téléphone au **0533094523**, ou via notre site internet **www.delicedeau.com**.

