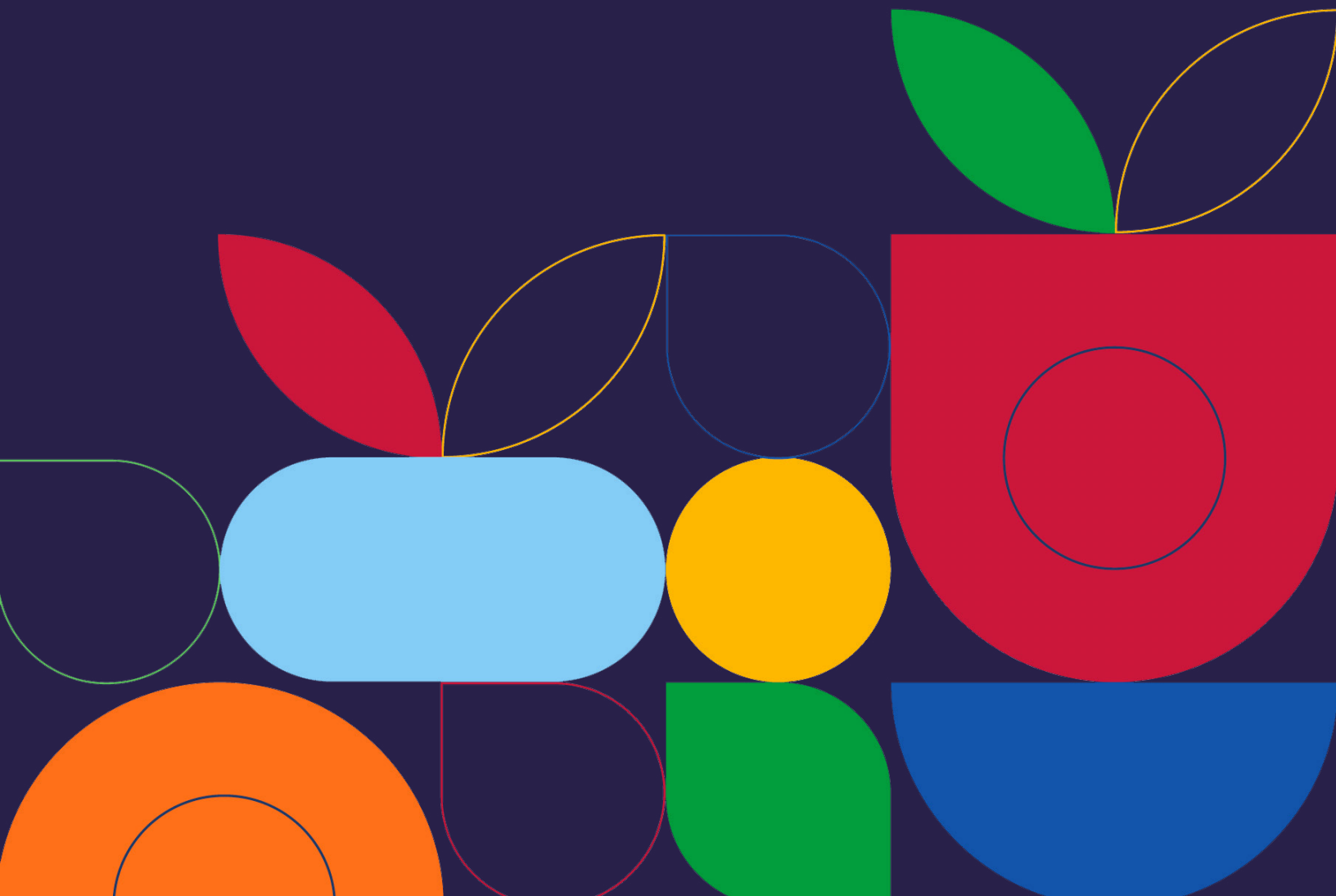




## PILAR FUNDAMENTAL 1.1

# Evaluación y diagnóstico: Necesidades de financiación

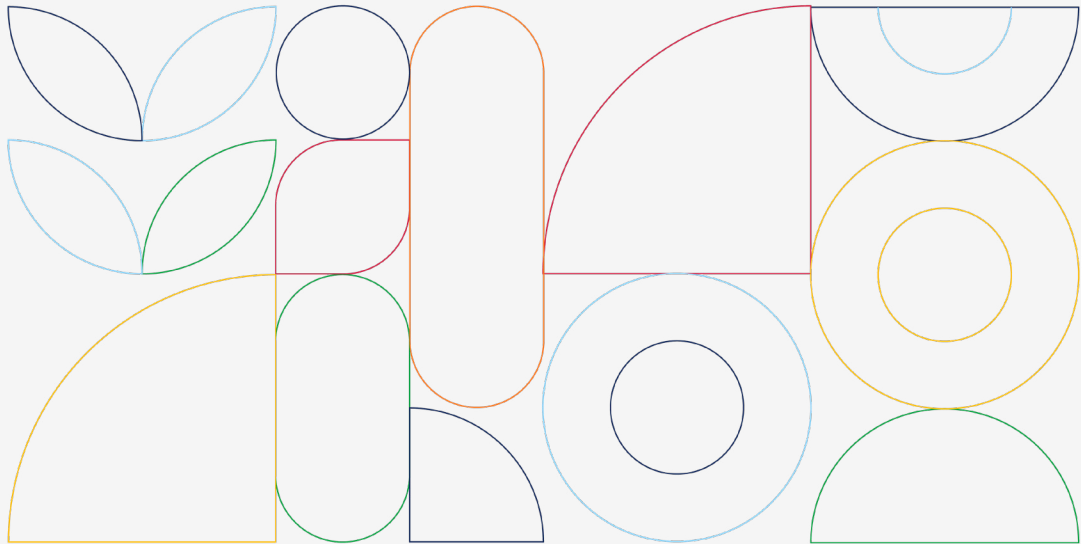
Esta versión: mayo 2023  
Comentarios y opiniones: [developmentfinance@un.org](mailto:developmentfinance@un.org)



# Contenido



- 1. Resumen ..... 2
- 2. La utilidad de la evaluación de las necesidades de financiación ..... 4
- 3. Alcance y limitaciones ..... 5
- 4. Cómo hacerlo: la evaluación de las necesidades de financiación en la práctica ..... 7
  - 4.1 Enfoque sugerido ..... 7
  - 4.2 Fuentes de datos ..... 21
  - 4.3 Herramientas existentes ..... 21
- 5. Diagnóstico de las necesidades de financiación en diferentes contextos nacionales ..... 26
- 6. Lecciones aprendidas ..... 26



# 1. Resumen

La evaluación de las necesidades de financiación estima el costo de lograr las prioridades nacionales de desarrollo. Se puede utilizar junto con las conclusiones de la evaluación del panorama financiero (el “lado de la oferta”) para elaborar objetivos de movilización de recursos, como primer paso para vincular los procesos de planeación y financiación, y para desarrollar una estrategia de financiación. La evaluación de las necesidades de financiación también puede profundizar en la comprensión de las intervenciones necesarias para alcanzar las prioridades de desarrollo y servir para mantener realistas las estrategias nacionales de desarrollo.

En la práctica, las necesidades de financiación pueden evaluarse de diferentes maneras. Las metodologías cuantitativas comprenden ejercicios de cálculo de costos macro, cálculo de costos descendentes (para establecer una estimación de las necesidades globales de financiación de un plan nacional de desarrollo, o para determinar el costo de lograr objetivos globales), y cálculos de costos ascendentes, detallados y basados en actividades (para preparar presupuestos anuales, determinar necesidades sectoriales a relativamente corto plazo, o específicas de una intervención, o para la financiación de proyectos). Estos ejercicios cuantitativos pueden dar forma a la elaboración de presupuestos y a la planeación tanto a nivel subnacional y nacional, sectorial o de toda la economía, como en torno a prioridades transversales como la igualdad de género. También informan los procesos políticos regionales y globales (ver la Tabla 1).

Muchos países ya evalúan regularmente sus necesidades de financiación en el contexto de los presupuestos públicos, por ejemplo, al elaborar los planes anuales y plurianuales de ingresos y gastos del gobierno. Algunos países han tomado medidas adicionales en los últimos años para desarrollar evaluaciones más amplias de las necesidades de financiación a mediano y largo plazo para alcanzar los ODS. Estas evaluaciones más amplias también tienen en cuenta el papel que puede desempeñar la financiación no

pública para satisfacer las necesidades de financiación del desarrollo, aunque recientemente pueden verse afectadas por los efectos de la epidemia de COVID-19.

Puede que no todos los países consideren necesaria una evaluación completa y detallada de las necesidades de financiación. En estos casos, podrían considerarse métodos menos formales, como consideraciones cualitativas del contexto de financiación que tendría que existir para que se materializaran resultados específicos (ver la experiencia práctica con estos enfoques en la Sección 5).

Esta guía presenta las principales metodologías de cálculo de costos y recopila herramientas y experiencias de actores nacionales e internacionales que han llevado a cabo evaluaciones de las necesidades de financiación. Orienta a los profesionales para que las apliquen en el contexto de los marcos nacionales integrados de financiación (INFF, por sus siglas en inglés), por lo que hace especial hincapié en la integración entre sectores, las prioridades políticas y las opciones de financiación, las perspectivas a mediano y largo plazo, el tratamiento del riesgo y la sostenibilidad en todas sus dimensiones.



1 Las “necesidades de financiación” se refieren a la cantidad (y el tipo) de financiación necesaria para llevar a cabo los proyectos identificados y/o las prioridades nacionales de desarrollo; puede tratarse de financiación pública, privada, en condiciones favorables o no favorables, interna o externa, de acuerdo con la Agenda de Acción de Addis Abeba. Por tanto, es mucho más amplio que las “necesidades brutas de financiación” (déficit fiscal más deuda vencida), tal y como se utiliza en las finanzas públicas.

**TABLA 1. EJEMPLOS Y UTILIDAD DE LOS CÁLCULOS DE COSTOS A DIFERENTES NIVELES**

	CÁLCULOS DE COSTOS A NIVEL NACIONAL O SUBNACIONAL ESPECÍFICOS DE UN SECTOR/ ODS O DE UNA INTERVENCIÓN/ ACTIVIDAD	CÁLCULOS DE COSTOS A NIVEL NACIONAL PARA TODOS LOS PLANES NACIONALES DE DESARROLLO O MÚLTIPLES/ TODOS LOS ODS	CÁLCULOS DE COSTOS A NIVEL GLOBAL O REGIONAL ESPECÍFICOS DE UN SECTOR/ODS O DE UNA INTERVENCIÓN/ ACTIVIDAD	CÁLCULOS DE COSTOS A NIVEL MUNDIAL O REGIONAL QUE ABARQUEN TODOS O VARIOS ODS
EJEMPLOS DE HALLAZGOS	<ul style="list-style-type: none"> <li>Costo anual de las intervenciones nutricionales directas en diferentes estados indios (<a href="#">Maternal and Child Nutrition, 2016</a>)</li> <li>Necesidades de financiación para la educación universitaria en 2020/2021 en Kenia: 154.000 millones de KES (<a href="#">MTEF del sector educativo de Kenia 2021-2023</a>)</li> <li>Costo total y déficit de recursos para las intervenciones identificadas relacionadas con la mejora de la salud materna en Guyana (<a href="#">Guyana, 2014</a>)</li> </ul>	<ul style="list-style-type: none"> <li>Costo total del plan nacional de desarrollo 2019-2023 de Sierra Leona: 8.150 millones de dólares y déficit de financiación correspondiente: 1.550 millones de dólares (<a href="#">Sierra Leona 2019</a>)</li> <li>Necesidades anuales de inversión para alcanzar los ODS en Nepal: 2 billones de rupias / 48% del PIB (<a href="#">Nepal 2018</a>)</li> <li>Necesidades de financiación para alcanzar los ODS centrados en la infancia en Etiopía: Entre 8.000 y 30.000 millones de dólares, según el escenario elegido (<a href="#">UNICEF 2019</a>)</li> </ul>	<ul style="list-style-type: none"> <li>Necesidades anuales de financiación para infraestructura en los países de ingresos bajos y medios: 2-9% del PIB (<a href="#">Banco Mundial "Beyond the Gap" 2019</a>)</li> <li>675 millones de dólares para los esfuerzos críticos de respuesta a la pandemia COVID-19 en los países más necesitados (<a href="#">OMS 2020</a>)</li> </ul>	<ul style="list-style-type: none"> <li>Necesidades anuales adicionales de financiación para alcanzar los ODS en Asia-Pacífico: 1,5 billones de dólares (<a href="#">UNESCAP 2019</a>)</li> <li>Gasto anual adicional en 2030 para alcanzar los ODS en cinco áreas en 155 países: 2,6 billones de dólares (<a href="#">FMI 2019</a>)</li> <li>Necesidades anuales de inversión en ODS en 59 LIDC: 1 billón de dólares (<a href="#">SDSN 2019</a>)</li> <li>Necesidades anuales de inversión en ODS a nivel mundial: 5-7 billones de dólares; y para los países en desarrollo: 3,3-4,5 billones de dólares (<a href="#">UNCTAD WIR 2014</a>)</li> <li>Necesidades brutas de financiación para satisfacer la demanda nacional implícita de financiación de los ODS en la región árabe (excluidas las necesidades de reconstrucción de los países afectados por conflictos): 6 billones de dólares para 2030 (<a href="#">AFSD 2022</a>).</li> </ul>
ÚTIL PARA	<ul style="list-style-type: none"> <li>Planeación y presupuestación nacional y subnacional</li> <li>Establecer prioridades y asignar recursos entre sectores y/o regiones del país</li> <li>Fijar objetivos para la movilización de recursos en sectores específicos o áreas prioritarias transversales, como la igualdad de género.</li> <li>Identificar áreas clave en las que puede ser necesaria la ayuda internacional/ establecer prioridades para la cooperación</li> </ul>	<ul style="list-style-type: none"> <li>Planeación y presupuestación nacionales</li> <li>Fijar objetivos para la movilización de recursos a nivel nacional</li> <li>Cuantificar las diferencias de financiación entre las prioridades del plan nacional y los recursos presupuestarios existentes</li> <li>Apoyar las decisiones estratégicas de financiación con base en evidencia</li> </ul>	<ul style="list-style-type: none"> <li>Establecer la escala de las necesidades de recursos para cumplir determinados ODS en todo el mundo o en grupos específicos de países.</li> </ul>	<ul style="list-style-type: none"> <li>Fijar objetivos para la movilización global de recursos agregados</li> <li>Verificar la viabilidad de la Agenda 2030</li> </ul>

## 2. La utilidad de la evaluación de las necesidades de financiación

La evaluación de las necesidades de financiación en el contexto de los INFF<sup>2</sup> pueden ayudar a los países a:

- Dar forma a las estrategias de movilización de recursos, proporcionando objetivos para las políticas de financiación;
- Reforzar la planeación, proporcionando una aproximación de las futuras necesidades de gasto, que podría servir para comprobar la realidad de las estrategias nacionales de desarrollo;
- Priorizar la asignación de las finanzas públicas;
- Identificar las áreas prioritarias para la inversión del sector privado;
- Mejorar el compromiso con los socios para el desarrollo y otros actores no estatales sobre las prioridades de financiación y recopilar sus experiencias y conocimientos sobre los retos y las limitaciones;
- Proporcionar información sobre los cuellos de botella que impiden el progreso y/o la falta de alineación entre las asignaciones de gasto/ inversiones y las prioridades nacionales de desarrollo (ver también el pilar fundamental 1.2 sobre la evaluación del panorama financiero y el pilar fundamental 1.4 sobre el análisis de las limitaciones vinculantes);
- Reforzar la rendición de cuentas y aumentar la transparencia en la asignación de recursos.

Tener objetivos de política claros es un requisito previo para una evaluación útil de las necesidades. La pregunta “¿para qué?” debe acompañar siempre a la pregunta “¿cuánto se necesita?”. Los tipos de objetivos cuyo costo debe calcularse, como los formulados en la estrategia o plan nacional, y sus contextos específicos en cada país, deben guiar la selección de la metodología más adecuada y el alcance del ejercicio.

La utilidad de las evaluaciones de las necesidades de financiación también depende de la calidad y el realismo de los supuestos que las sustentan. Las proyecciones macroeconómicas y las opciones de política que son la base de las funciones de producción y los modelos utilizados para estimar los costos influyen en las necesidades de financiación. Como han demostrado la pandemia COVID-19 y las recientes catástrofes a gran escala relacionadas con el clima, las trayectorias de crecimiento y las vías hacia el desarrollo pueden interrumpirse o invertirse en cuestión de semanas debido a choques externos inesperados o a un riesgo de desastre no evaluado. En un contexto global, donde las crisis son cada vez más frecuentes, las metodologías de cálculo de costos que no sean capaces de considerar escenarios flexibles de política o crecimiento y riesgo, tendrán un valor limitado.

Por esta razón, las evaluaciones de las necesidades de financiación pueden ser más valiosas cuando se consideran parte de procesos políticos nacionales regulares y continuos, en lugar de ejercicios puntuales que requieren muchos recursos. Las necesidades de inversión deberían revisarse periódicamente como parte de la exploración continua de la financiación y del panorama de riesgos, actualizando las hipótesis y proyecciones orientativas. Esto no debería requerir la creación de nuevos procesos y sistemas; es probable que los países ya cuenten con procesos políticos y de planeación relevantes, y que los socios para el desarrollo puedan proporcionar un apoyo específico.

2 Para saber en qué se diferencian las evaluaciones y los diagnósticos realizados en el contexto de los INFF, consulte el Pilar fundamental 1. Evaluaciones y diagnósticos: Generalidades.

**CUADRO 1.****UTILIDAD DE CALCULAR LOS COSTOS DEL PLAN NACIONAL DE IGUALDAD DE OPORTUNIDADES EN BOLIVIA**

En 2009, la presidenta de la Comisión de Derechos Humanos de la Asamblea Legislativa de Bolivia defendió por primera vez la idea de calcular los costos del Plan Nacional de Igualdad de Oportunidades (PIO). A continuación, se llevó a cabo un ejercicio de cálculo de costos, dirigido por ONU Mujeres en colaboración con varios organismos gubernamentales, incluida la Comisión de Derechos Humanos del Parlamento y los ministerios pertinentes. El ejercicio se llevó a cabo para estimar las necesidades de financiación para la aplicación del PIO y garantizar unas asignaciones presupuestarias adecuadas. Se resaltaron dos prioridades estratégicas: garantizar la participación productiva de las mujeres en la economía, y prevenir y proteger a las mujeres de la violencia.

Las conclusiones del ejercicio de cálculo de costos, así como las herramientas que se desarrollaron para llevarlo a cabo, se compartieron con actores clave del sector público, organizaciones de la sociedad civil, donantes y parlamentarios. Como resultado, aumentó **la conciencia sobre las responsabilidades de los organismos** a la hora de ejecutar diversas intervenciones dentro del PIO y el Ministerio de la Presidencia emitió una instrucción a las instituciones públicas para que asignaran presupuesto a la ejecución de diversas acciones del PIO. El ejercicio de cálculo de costos también se llevó a cabo a nivel regional y municipal y sirvió de base para un decreto supremo por el que se obligaba a los municipios a destinar recursos a la eliminación de la violencia contra las mujeres.

*Fuente: Comisión Europea, OIT, ONU Mujeres (2015) "Manual sobre el cálculo de los costos de la igualdad de género".*

## 3. Alcance y limitaciones

El tipo y el alcance de los ejercicios de cálculo de costos dependerán del punto en el que se encuentre un país en su ciclo de planeación, de sus necesidades respectivas y de la capacidad disponible (más información en la Sección 5). A los países que están elaborando sus planes nacionales de desarrollo, o actualizándolos para responder a la pandemia del COVID-19, les puede resultar útil trazar un mapa de las necesidades de financiación en todas las áreas prioritarias. Si el plan nacional de desarrollo ya está presupuestado, puede bastar con una comprobación que contemple si los costos podrían ajustarse (si cambian las condiciones) o mejorarse (por ejemplo, si siguen siendo válidos en el contexto de COVID-19, y si incorporan plenamente consideraciones de sostenibilidad, igualdad de género, no dejar a nadie atrás y otras relevantes para los ODS - ver el enfoque sugerido en la Sección 4).

El alcance dependerá también de los objetivos de política. Al considerar las necesidades de financiación de todo un plan de desarrollo, las evaluaciones de las necesidades de financiación abarcan una amplia gama de actividades financiadas por fuentes públicas y privadas, por lo que deberán tener en cuenta todos los tipos de financiación, más allá de los recursos públicos, así como las sinergias e intersecciones entre sectores, los riesgos y las posibles perturbaciones. También deberán involucrar a un conjunto amplio de partes interesadas, de diferentes sectores

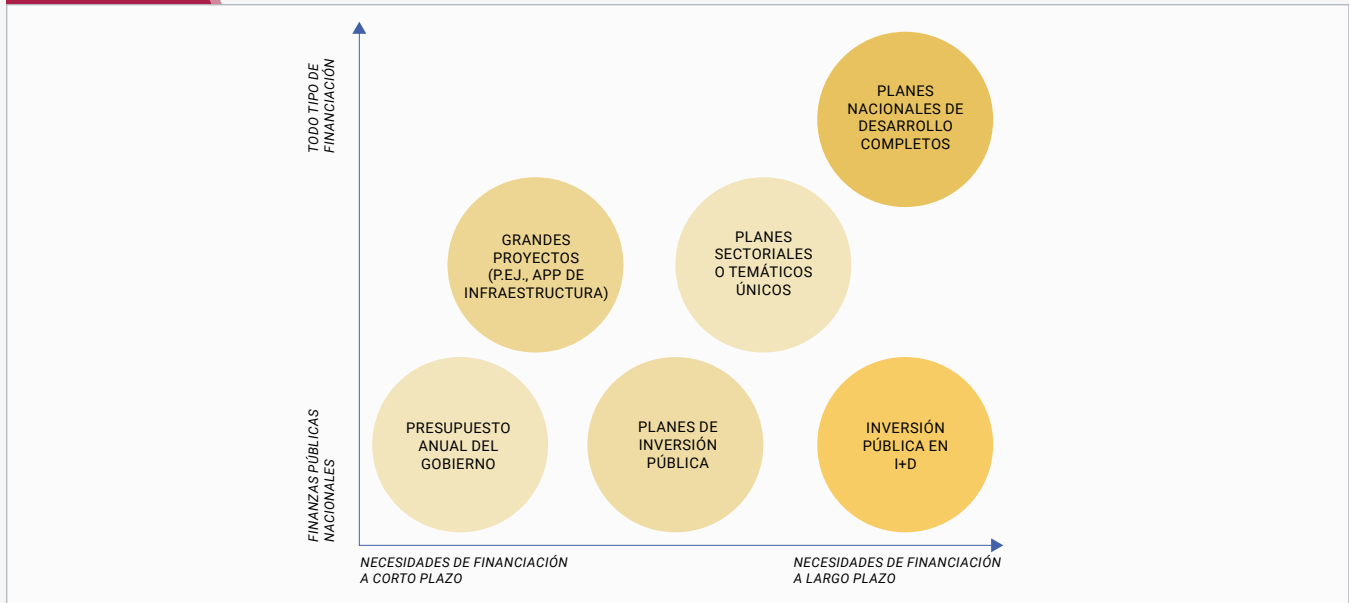
y áreas de especialización. En el extremo opuesto del espectro, cuando se considere el costo de un proyecto, actividad o intervención en concreto, las evaluaciones de las necesidades de financiación tendrán un alcance más limitado e implicarán un conjunto más reducido de actores, dependiendo del sector.

En el contexto de los INFF, las evaluaciones de las necesidades de financiación pueden realizarse a varios niveles y con diferentes cronogramas. La Figura 1 ilustra las principales categorías, como los cálculos de costos para los presupuestos públicos anuales (detallados, con plazos cortos), los cálculos de costos para los grandes proyectos, como las inversiones en infraestructura (que pueden ir más allá de la financiación pública, por ejemplo, las APP), los cálculos de costos para los planes de inversión pública a mediano plazo y las inversiones públicas a largo plazo, y los cálculos de costos para los planes de desarrollo sectoriales o nacionales (que pueden implicar un papel tanto para la financiación pública como para la privada).

El alcance deseado determinará la elección de la metodología (ver la Figura 3 y la Tabla 2 de la Sección 4, que ofrece una visión general de las metodologías y sus respectivas fortalezas y limitaciones). También deben tenerse en cuenta los retos en torno a la disponibilidad de datos y la capacidad (Cuadro 2).

**FIGURA 1.**

**EL ALCANCE DE LA EVALUACIÓN DE LAS NECESIDADES DE FINANCIACIÓN DEPENDERÁ DE LOS COSTOS A CALCULAR**



**CUADRO 2.**

**DESAFÍOS COMUNES EN LA APLICACIÓN DE LAS EVALUACIONES DE LAS NECESIDADES DE FINANCIACIÓN A NIVEL NACIONAL**

Entre los retos más comunes que se encuentran a la hora de llevar a cabo evaluaciones de las necesidades de financiación a nivel nacional se incluyen:

- **Datos e información:** falta de datos actuales, insuficientes datos desglosados por sexo y género, falta de intercambio de datos entre los ministerios clave (sectoriales), falta de claridad sobre lo que hay que calcular, por ejemplo, la falta de articulación de las intervenciones necesarias para lograr los resultados/objetivos deseados o la falta de cuantificación de los objetivos para alcanzarlos.
- **Capacidad:** capacidades institucionales y técnicas limitadas dentro de los ministerios clave, incluso para integrar los cálculos de costos entre sectores o áreas de resultados; frecuente rotación de personal.
- **Contexto más amplio:** inestabilidad política; falta de voluntad política para promover la integración de los resultados del cálculo de costos en los presupuestos; reestructuración del gobierno; crisis fiscales que provocan recortes presupuestarios y una capacidad limitada del gobierno para cubrir los costos existentes
- **Comprensión del riesgo:** comprensión limitada del riesgo actual, emergente y futuro, cómo afectará a la financiación disponible para el desarrollo y cómo evaluar la financiación necesaria para reducir el riesgo.



# 4. Cómo hacerlo: la evaluación de las necesidades de financiación en la práctica

## 4.1. Enfoque sugerido

Basándose en las lecciones aprendidas tanto de los países como de las organizaciones internacionales que han emprendido y apoyado evaluaciones de las necesidades de financiación hasta la fecha, así como en las herramientas

y metodologías disponibles, la Figura 2 establece un paso a paso sugerido para este tipo de evaluaciones en el contexto de un INFF. Las secciones 4.2 y 4.3 muestran las fuentes de datos típicas y las herramientas existentes a las que pueden recurrir los países.

### FIGURA 2. GUÍA PASO A PASO

#### PASO 1: ESTABLECER EL ALCANCE Y LA FINALIDAD DEL EJERCICIO

- ¿Qué debe presupuestarse (por ejemplo, un proyecto/programa, un resultado de desarrollo concreto, un plan sectorial, todo el plan de desarrollo)?
- ¿Cuál es el objetivo y el valor esperado del cálculo de costos?
- ¿Cuál es el alcance y la escala requeridos (por ejemplo, nacional/subnacional)?
- ¿Quién debe participar?
- ¿Se dispone de la capacidad y los recursos adecuados para llevar a cabo el ejercicio? Si no es así, ¿pueden los socios de desarrollo proporcionar el apoyo necesario?
- Ver la Figura 1 para ilustrar el alcance de los ejercicios de cálculo de costos

#### PASO 2: ELEGIR UNA METODOLOGÍA DE CÁLCULO DE COSTOS

- ¿Qué cálculos de costos se han hecho ya en el país?
- ¿Cuál es el uso previsto del cálculo de costos (p.ej., presupuestación a corto plazo o planificación a más largo plazo y estimaciones a nivel macro)?
- ¿Cómo pueden los esfuerzos de otros países informar la identificación del mejor enfoque?
- Ver la Figura 3, las Tablas 2-5 y los Recuadros 5-10 para una visión general de las metodologías y herramientas existentes, incluidas las específicas del sector

#### PASO 3: CALCULAR LOS COSTOS ESTIMADOS

##### Escenarios, riesgos y rendimientos financieros potenciales

- ¿Cómo afectarían los escenarios alternativos macroeconómicos/de crecimiento o políticos a las necesidades de financiación?
- ¿Cuáles es el impacto de la exposición y la vulnerabilidad del país a determinados riesgos en la estimación de las necesidades de financiación?
- ¿La intervención cuyo costo se está calculando generará beneficios financieros futuros?
- Ver el pilar fundamental 1.3. Análisis de los principales riesgos

##### Sostenibilidad

- ¿Cuál es el impacto de llegar a todos en las estimaciones de costos?
- ¿Cuál es el impacto de garantizar la sostenibilidad ambiental en las estimaciones de costos?
- ¿Cómo se comparan los costos más elevados con los ahorros futuros relacionados?
- Ver la Figura 4. Marco de la ONU para evaluar quién se está quedando atrás

##### Sinergias entre áreas de resultados/sectores/actividades

- ¿Existen duplicaciones en los resultados/actividades cuyo costo se está calculando que puedan dar lugar a una sobreestimación de las necesidades de financiación?
- ¿Podrían las intervenciones identificadas en un sector servir también para la consecución de objetivos en otros sectores?
- ¿Cómo puede evitarse la duplicación de los insumos/intervenciones necesarias?
- Ver en la Figura 5 un ejemplo de marco de sincronización

#### PASO 4: CONSIDERAR LAS DEFICIENCIAS DE FINANCIACIÓN Y CÓMO SUPERALAS

- (Insertar conclusiones en la evaluación del panorama financiero) ¿Cuáles son los déficits de financiación? ¿Qué tipos de financiación se necesita para superarlos?

Este enfoque será más eficaz si se trata de un proceso iterativo y altamente integrador. Puede que sea necesario revisar y actualizar los cálculos de costos cuando los supuestos subyacentes dejen de ser válidos (por ejemplo, cuando cambie el contexto global, cambie considerablemente el riesgo evaluado y en caso de choques y catástrofes externas como la COVID-19), o cuando cambien las prioridades o las políticas.

### *Paso 1: Establecer el alcance*

El primer paso es aclarar el propósito del ejercicio de cálculo de costos, para asegurarse de que la elección de la metodología se basa en lo que se necesita, tanto en términos de alcance como de inversión de recursos.

Si el propósito es evaluar las necesidades de financiación para una estrategia o plan nacional, las metodologías deben permitir una perspectiva de mediano a largo plazo y tener en cuenta las sinergias entre los resultados de desarrollo. Tales enfoques proporcionan estimaciones de alto nivel. Los cálculos de costos específicos de un sector, o los que se refieren a un número limitado de objetivos prioritarios, proporcionan una imagen más detallada de las necesidades, al igual que las evaluaciones de las necesidades de proyectos o programas concretos (la Figura 1 en la sección 3 ilustra la gama de alcance de los ejercicios de cálculo de costos).

Si no es factible o deseable realizar un cálculo exhaustivo de los costos, existen herramientas que pueden ayudar a priorizar los objetivos y resultados de mayor impacto o muy interrelacionados. Entre ellas se incluyen herramientas de análisis de redes, como [la herramienta de análisis y visualización de las interrelaciones de los ODS](#) del Instituto de Estrategias Medioambientales Globales (IGES), a través de la cual se pueden determinar los efectos dominó del logro de determinados objetivos y considerar las sinergias y compensaciones; o modelos dinámicos, como el [modelo iSDG](#) del Instituto del Milenio, que permite a los usuarios explorar las interrelaciones entre objetivos o resultados y también simular el impacto de determinadas políticas en el futuro, a través de diferentes áreas de resultados y a nivel de todo el sistema. La CESPAAO desarrolló una herramienta interactiva de optimización econométrica que capta las ganancias de eficiencia que pueden obtenerse aprovechando las interrelaciones de los ODS. Partiendo de cualquier evaluación de costos de los ODS definida por el usuario, la herramienta calcula las sinergias potenciales y ofrece estimaciones de costos de los ODS revisadas que tienen en cuenta las ganancias derivadas de las decisiones de financiación secuenciadas que tienen en cuenta las interrelaciones de los ODS. Es posible que el [programa MAPS \(Mainstreaming, Acceleration and Policy Support\)](#) de las Naciones Unidas ya haya identificado las áreas prioritarias críticas para el progreso hacia los resultados

del desarrollo sostenible y para las que el cálculo de costos puede ser más necesario.

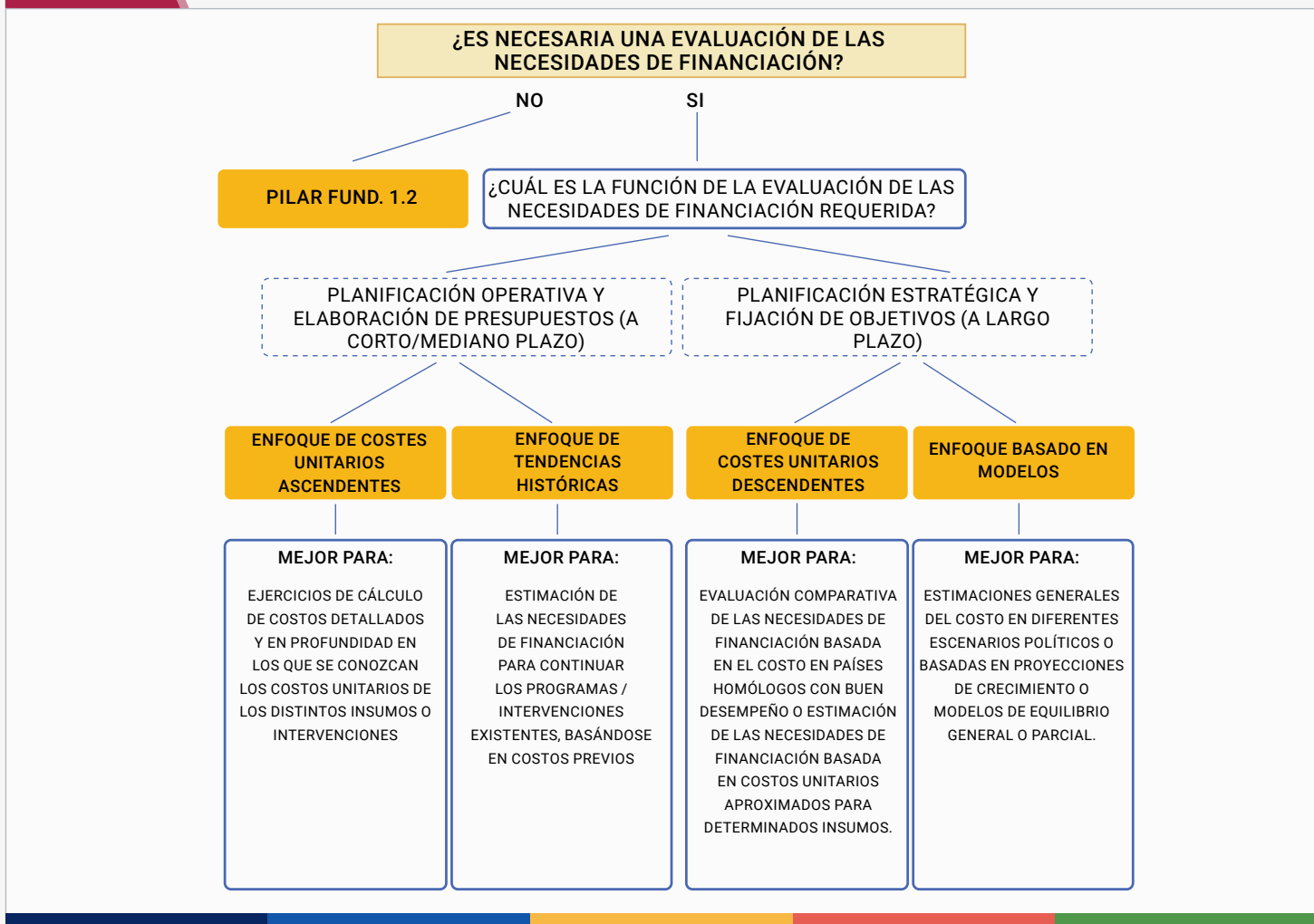
Las consultas con las principales partes interesadas pueden ayudar a garantizar que tanto los ejercicios anteriores de cálculo de costos (éxitos, retos y conclusiones) como las necesidades actuales se reflejen en la elección de la metodología y en las estimaciones resultantes. Las perspectivas y experiencias de aquellos que suelen ser invisibles en las cuentas nacionales, como las mujeres y las personas que realizan trabajos no remunerados, serían especialmente valiosas en este contexto. La Tabla 1 del Pilar fundamental 1. Evaluación y diagnóstico: Generalidades, ofrece una lista de las partes interesadas pertinentes que deberían tenerse en cuenta.

### *Paso 2: Elegir una metodología de cálculo de costos*

Las herramientas de cálculo de costos suelen basarse en una de las cuatro metodologías principales: enfoques de costos unitarios ascendentes; enfoques de tendencias históricas; enfoques de costos unitarios descendentes; y enfoques basados en modelos. Los dos primeros son los más adecuados para presupuestos a nivel operativo, mientras que los dos últimos funcionan mejor para fines de planeación más amplios, ya que producen estimaciones a un nivel macro que pueden dar forma a planes a más largo plazo. La Figura 3 muestra esta elección, mientras que la Tabla 2 resume con más detalle las características y limitaciones respectivas de las metodologías.

- Las metodologías basadas en costos unitarios -tanto ascendentes como descendentes- dividen lo que hay que calcular en unidades o “generadores de costos”. Éstos pueden ser tan detallados como los insumos específicos necesarios para llevar a cabo una actividad concreta (por ejemplo, el costo de fertilizantes específicos); o pueden referirse a intervenciones enteras (por ejemplo, el costo de suministrar fertilizantes a los agricultores de todo el país). Las metodologías basadas en los costos unitarios definen los resultados deseados en función de los generadores de costo (utilizando variables proxy en el caso de los enfoques descendentes e insumos reales en el caso de los enfoques ascendentes) y estiman las necesidades de financiación basándose en ellos. Las metodologías de costos unitarios ascendentes -como el enfoque basado en insumos utilizado en la herramienta OneHealth ilustrada en el Cuadro 3- pueden ser útiles para evaluar necesidades de financiación más específicas en sectores concretos hasta el nivel de programa y actividad y en horizontes temporales de corto a mediano plazo. Las metodologías de costos unitarios descendentes - como el enfoque insumoresultado del FMI ilustrado en el Cuadro 5 -

**FIGURA 3. CÓMO ELEGIR LA METODOLOGÍA DE CÁLCULO DE COSTOS MÁS ADECUADA**



pueden ser útiles para fijar objetivos a largo plazo para la movilización de recursos.

- Las metodologías basadas en tendencias históricas - como la ilustrada en el Cuadro 4 - utilizan cifras de gastos anteriores para estimar costos futuros. Se utilizan principalmente para estimar ampliaciones o la continuación de actividades y programas ya en curso, ya que no pueden incorporar nuevos generadores de costo.
- Las metodologías basadas en modelos suelen ser las más complejas y las que requieren más datos. Al igual que las metodologías de costos unitarios descendentes, no se utilizan para calcular los costos a nivel operativo, ya que proporcionan estimaciones generales de las necesidades de financiación. Se utilizan para estimar costos agregados "aproximados" para resultados concretos - ver, por ejemplo, el Cuadro 7; o para evaluar las necesidades de financiación en diferentes escenarios políticos y considerar las

sinergias y compensaciones entre sectores y opciones de política - como se ilustra en los Cuadros 6 y 8. También pueden combinarse diferentes modelos para ofrecer una imagen más integrada y completa de los vínculos entre sectores e intervenciones. Estos modelos de evaluación integrada se utilizan ampliamente en la investigación sobre energía, medio ambiente y clima. Por ejemplo, la UNESCAP aplica un marco que combina dos modelos (un modelo de equilibrio general y un modelo sectorial específico) para estimar las necesidades de inversión de las intervenciones de eficiencia de los recursos (metas 8.4 y 12.2 de los ODS), simulando el impacto de las políticas en todo el sistema.<sup>3</sup> Las estimaciones basadas en modelos son sensibles a los supuestos en los que se basan. El análisis de escenarios y las revisiones periódicas de las proyecciones subyacentes económicas y de otro tipo son componentes importantes de tales ejercicios de cálculo de costos.

3 Ver otros ejemplos de modelos de evaluación integrada [aquí](#) (aplicados al cambio climático, la mitigación del carbono y la transformación energética) y [aquí](#) (aplicados al uso de la tierra).

**TABLA 2. DESCRIPCIÓN DE LAS METODOLOGÍAS DE CÁLCULO DE COSTOS EXISTENTES POR APLICACIÓN/USO**

APLICACIÓN/ USO	METODOLOGÍAS	DESCRIPCIÓN	USUARIOS TÍPICOS	REQUISITOS CLAVE	LIMITACIONES
PRESUPUESTACIÓN OPERATIVA, INCLUYENDO EL NIVEL SECTORIAL Y/O SUBNACIONAL	Metodología ascendente de costos unitarios	Las metodologías basadas en los costos unitarios estiman las necesidades de financiación a partir de una combinación de insumos o factores de costo, que pueden definirse a diferentes niveles, desde muy detallados (cálculo de costos basado en los ingredientes) hasta menos detallados (cálculo de costos basado en las intervenciones). Las estimaciones de costos unitarios ascendentes implican articular los costos unitarios de todos los insumos individuales necesarios (ver el enfoque de cálculo de costos programático en el Cuadro 3). Los valores de referencia para los costos unitarios de los insumos pueden establecerse en función de los puntos de referencia deseados (p.ej., utilizando como referencia los países homólogos con buenos resultados) o de los estándares mínimos aceptables. A continuación, los costos unitarios se combinan con el crecimiento económico y las proyecciones demográficas pertinentes para estimar las futuras necesidades de financiación.	Gobiernos nacionales y otras partes interesadas nacionales	<ul style="list-style-type: none"> <li>Valores de referencia para los costos unitarios (p.ej., puntos de referencia/listas de precios de los ministerios/costos a nivel de actividad de anteriores asignaciones presupuestales)</li> <li>Una función de producción, incluidas las elasticidades insumo-resultado</li> </ul>	Sensible a los costos unitarios y a las previsiones de crecimiento; puede ignorar las sinergias o compensaciones entre sectores (aunque algunas herramientas están diseñadas para minimizarlo; p.ej., ver el Cuadro 5).
	Metodología de las tendencias históricas	Los enfoques basados en las tendencias históricas estiman los costos basándose en las cifras de gastos anteriores (Cuadro 4). Estas metodologías se utilizan para calcular los costos de la continuación o ampliación de las actividades y programas existentes. Se aplica un porcentaje de aumento establecido a las cifras de gasto pasadas para estimar las necesidades de gasto futuras. Los porcentajes pueden basarse en los objetivos de gasto deseados, las ampliaciones necesarias en la prestación de servicios o el acceso a los mismos, o los cambios en los precios.	Las partes interesadas nacionales, incluyendo los responsables de presupuesto de los ministerios competentes y los ministerios de finanzas	<ul style="list-style-type: none"> <li>Cifras históricas de gasto en actividades (o áreas de resultados) similares a las que deben presupuestarse</li> <li>Objetivos de gasto deseados o ampliaciones necesarias en la prestación de servicios/acceso para establecer el incremento anual necesario para aplicar a las cifras históricas</li> </ul>	Sensible a las cifras históricas de gasto (por ejemplo, si éstas son bajas, las proyecciones de costos resultantes pueden ser artificialmente bajas); no puede utilizarse para calcular el costo cualitativo de nuevos objetivos e intervenciones

APLICACIÓN/ USO	METODOLOGÍAS	DESCRIPCIÓN	USUARIOS TÍPICOS	REQUISITOS CLAVE	LIMITACIONES
<p><b>ESTIMACIONES DE COSTOS A NIVEL MACRO PARA LA PLANEACIÓN A LARGO PLAZO, INCLUIDA LA FIJACIÓN DE OBJETIVOS</b></p>	<p>Metodología de costos unitarios descendentes</p>	<p>De forma similar a los enfoques ascendentes, los enfoques de costos unitarios descendentes estiman las necesidades de financiación a partir de una combinación de insumos o generadores de costos, que pueden definirse a diferentes niveles, desde muy detallados (cálculo de costos basado en ingredientes) hasta menos detallados (cálculo de costos basado en intervenciones). A diferencia de los enfoques ascendentes, los descendentes utilizan generadores de costos indirectos para estimar las necesidades de financiación de las áreas o sectores prioritarios (por ejemplo, ver el enfoque de cálculo de costos insumo-producto ilustrado en el Cuadro 5). Los valores de referencia para los costos unitarios de los insumos suelen fijarse en parámetros basados en países homólogos, o en estándares mínimos aceptables (estimados a escala regional o mundial). A continuación, los costos unitarios se combinan con el crecimiento económico y las proyecciones demográficas pertinentes para estimar las futuras necesidades de financiación.</p>	<p>Organizaciones internacionales, organismos regionales</p>	<ul style="list-style-type: none"> <li>• Valores de referencia para los costos unitarios (p.ej., puntos de comparación/ lista de precios de ministerios/costos de nivel de actividad de asignaciones presupuestales anteriores)</li> <li>• Una función de producción, incluidas las elasticidades insumo-resultado</li> </ul>	<p>Sensible a los costos unitarios y a las previsiones de crecimiento</p>
	<p>Metodologías basadas en modelos</p>	<p>Los enfoques basados en modelos son prospectivos, se basan en parámetros establecidos y en suposiciones sobre cómo se desarrollará el crecimiento económico y/o el progreso con respecto a resultados específicos. Proporcionan estimaciones de costos basadas en la simulación de diferentes escenarios políticos (incluidos aquellos para los que no existe experiencia histórica). Al igual que los enfoques de costos unitarios descendentes, tienden a producir estimaciones generales, que deben complementarse con otras técnicas de cálculo de costos para apoyar la planeación y presupuestación a nivel operativo.</p> <p>Los enfoques basados en modelos se apoyan en tres tipos principales de modelos:</p> <ul style="list-style-type: none"> <li>• Modelos de simulación de políticas (ver el Cuadro 6), incluidos los modelos de evaluación integrada</li> <li>• Modelos de crecimiento, como los que utilizan razones incrementales de capital / producto (ver el Cuadro 7)</li> <li>• Modelos de equilibrio general (o parcial) computable (ver el Cuadro 8)</li> </ul>	<p>Organizaciones internacionales; planificadores y estrategias de los ministerios de finanzas y los bancos centrales</p>	<ul style="list-style-type: none"> <li>• Posibles escenarios políticos</li> <li>• Gran cantidad de datos empíricos</li> <li>• Funciones de producción y utilidad</li> <li>• Elasticidades de crecimiento (de la pobreza o de otras variables de interés)</li> </ul>	<p>Sensibles a los supuestos y proyecciones subyacentes; se basan en funciones estilizadas y extrapolaciones; tienen dificultades para tener en cuenta el tipo de cambios estructurales necesarios para cumplir objetivos como los ODS; la precisión de los resultados depende en gran medida de los datos subyacentes (cantidad y calidad); producen estimaciones de inversión agregada que sirven de poco para informar las estrategias de financiación a menos que se combinen con otros enfoques (como los modelos de crecimiento).</p>

### CUADRO 3. METODOLOGÍA ASCENDENTE DE COSTOS UNITARIOS EN LA PRÁCTICA

La [herramienta OneHealth](#) proporciona a los planificadores un marco único para el análisis de escenarios, el cálculo de costos, el análisis del impacto sanitario, la presupuestación y la financiación de estrategias para todas las enfermedades principales y los componentes del sistema sanitario. En lo que respecta específicamente al cálculo de costos, la herramienta OneHealth se utiliza para estimar el costo de la prestación de servicios sanitarios, incluso para enfermedades y programas específicos, y para vincular los objetivos y metas estratégicos en torno al control y la prevención de enfermedades con las inversiones necesarias en los sistemas sanitarios. Se utiliza un enfoque ascendente basado en los costos unitarios para calcular el costo de las inversiones necesarias, desde medicamentos y productos sanitarios hasta personal, infraestructura y gobernanza. Los costos **unitarios son introducidos individualmente por los usuarios** en función de las cantidades y los precios pertinentes y difieren según el nivel de prestación de la atención sanitaria. Para minimizar la doble contabilización, los recursos que se comparten entre diferentes programas sanitarios (o intervenciones) y actividades transversales (como la formación) se estiman dentro de los módulos del sistema sanitario y no en los específicos del programa. De este modo, se tienen en cuenta las sinergias de todo el sector sanitario.

En Kenia, la herramienta OneHealth se utilizó para costear el Plan Estratégico y de Inversión del Sector Sanitario de Kenia, julio de 2014 - junio de 2018 (KHSSP III). El proceso fue dirigido por funcionarios gubernamentales con el apoyo de USAID y PEPFAR. Como primer paso, las intervenciones incluidas en el KHSSP III se agruparon en programas sanitarios, en función del departamento ministerial responsable de su ejecución. Para cada programa sanitario (como salud materna, neonatal y reproductiva; malaria; enfermedades tropicales desatendidas) y componente del sistema sanitario (como recursos humanos; infraestructura sanitaria; logística), se recopilaban datos de costos unitarios utilizando un **enfoque basado en ingredientes** para artículos como equipos de laboratorio, vacunas específicas o tipos de cirugías, tratamiento del agua en el punto de uso y actividades de comunicación. Las fuentes de los datos incluyeron las normas de tratamiento, la Agencia de Suministros Médicos de Kenia y los precios de adquisición de los donantes. En todos los casos, los costos totales se presentaron sobre una base anual y se desagregaron por fuente de financiación (sector privado con ánimo de lucro y sector público o privado sin ánimo de lucro).

*Fuente: Necesidades de recursos para el Plan Estratégico y de Inversión del Sector Sanitario de Kenia (2015)*

### CUADRO 4. METODOLOGÍA DE LAS TENDENCIAS HISTÓRICAS EN LA PRÁCTICA

En la Estrategia de Evaluación de Necesidades, Cálculo de Costos y Financiación de Nepal de 2018 para alcanzar los ODS, se adoptó un enfoque basado en las tendencias históricas para calcular el costo del logro del ODS 3 (salud). Las metas del ODS 3 se compararon con las incluidas en el Plan de Implementación de la Estrategia Nacional del Sector Sanitario 2016-2021 (NHSS) y se comprobó que estaban alineadas. El costo total de la aplicación de la NHSS se había estimado en 266.000 millones de rupias, es decir, una media de 44.000 millones de rupias al año. Dada la similitud entre los objetivos de la NHSS y los del ODS 3, los cálculos de costos de la NHSS se utilizaron como base para estimar la magnitud de las inversiones necesarias para alcanzar el ODS 3. Se supuso un incremento anual del 10% para cada año posterior a los cubiertos por la NHSS y hasta 2030.

*Fuente: Gobierno de Nepal, Comisión Nacional de Planeación, 2018, Evaluación de las necesidades, cálculo de costos y estrategia de financiación de Nepal para los Objetivos de Desarrollo Sostenible.*

## CUADRO 5. METODOLOGÍA DESCENDENTE DE COSTOS UNITARIOS EN LA PRÁCTICA

El enfoque del FMI para calcular los costos del logro de un alto rendimiento en cinco áreas de los ODS ilustra cómo una metodología descendente basada en los costos unitarios puede aplicarse en la práctica a nivel nacional. Se trata de un enfoque de insumos-resultados, que utiliza puntos de referencia de pares de alto rendimiento para fijar los costos unitarios. Esto significa que se supone que los resultados en cada una de las cinco áreas están en función de una combinación de insumos y que los valores de referencia utilizados para fijar los costos unitarios de dichos insumos se establecen utilizando valores observados en países de alto rendimiento con un PIB per cápita similar. Éstos, combinados con las proyecciones de crecimiento del PIB y de la población, se utilizan para calcular las necesidades de gasto hasta 2030.

Las fórmulas que figuran a continuación ilustran los cálculos utilizados:

$$\text{Gasto adicional en puntos porcentuales} \equiv \frac{S(b^* x_i^{2030})}{\text{PIB}_i^{2030}} - \frac{S(b_i^{2016} x_i^{2016})}{\text{PIB}_i^{2016}}$$

$$\text{Gasto adicional en dólares constantes de 2016} \equiv \text{PIB}_i^{2030} * \left[ \frac{S(b^* x_i^{2030})}{\text{PIB}_i^{2030}} - \frac{S(b_i^{2016} x_i^{2016})}{\text{PIB}_i^{2016}} \right] * \frac{\text{Deflactor del PIB}_i^{2016}}{\text{Deflactor del PIB}_i^{2030}}$$

El gasto en un sector de los ODS en el país *i* en el periodo actual (2016 en este ejemplo) es  $S(b, x_i^{2016})$ , una función de los generadores de costos  $b_i$  (por ejemplo, razón número profesores/alumnos, salarios del magisterio) y otros factores  $x_i$  (por ejemplo, población en edad escolar, PIB per cápita, densidad de población). Los niveles necesarios de los factores de costo para lograr un alto rendimiento en los sectores identificados ( $b^*$ ) se seleccionan utilizando los valores observados en países con un PIB per cápita similar y con puntuaciones altas en los indicadores relevantes del índice de los ODS (utilizando los datos del índice de los ODS de SDSN). El gasto en 2030 en el país *i*, dado  $b^*$  se calcula proyectando los valores de otros factores ( $x_i$ ) para 2030,  $S(b^*, x_{i2030})$ .

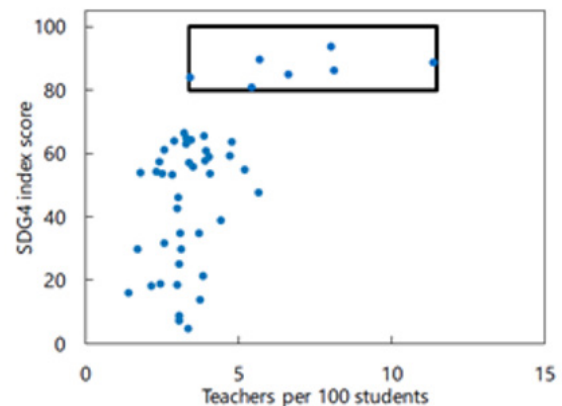
Por ejemplo, para la educación, el gasto se define como una función de la razón profesores/alumnos (RPA), las tasas de matriculación (TM), la población en edad escolar (PE), los salarios del profesorado (SALARIOS), la parte de los gastos corrientes no compensatorios (*y*) y la parte de los gastos de capital (*z*):

$$\text{Gasto total en educación} = \frac{(\text{SALARIOS} * \text{RPA} * \text{TM} * \text{PE})}{(1 - y - z)}$$

Los valores para RPA, SALARIOS, *y* y *z* se fijan en la mediana de los valores observados actualmente en países con resultados educativos elevados y un PIB per cápita comparable (ver el gráfico ilustrativo a continuación para los países con un PIB per cápita inferior a 3.000 dólares). Los valores para TM y PE son valores proyectados para 2030 específicos para cada país, basados en proyecciones de crecimiento económico y demografía en edad escolar.

Al comparar los costos de los insumos subyacentes con los de los países con buenos resultados, la metodología garantiza que se tengan en cuenta las sinergias, ya que con frecuencia los países con buenos resultados en un sector, los tienen también en otros. El enfoque de la evaluación comparativa también tiene en cuenta consideraciones de eficiencia, ya que se supone que los países que obtienen buenos resultados no sólo lo hacen gastando más, sino también gastando mejor. Entre las posibles limitaciones se incluye el hecho de que un alto rendimiento puede ser el resultado de un gasto acumulado a lo largo de los años, así como de unas estructuras de gobierno eficaces, por lo que la evaluación comparativa del gasto para establecer los costos unitarios sólo del año más reciente, puede resultar engañosa.

No obstante, las estimaciones proporcionan a los responsables gubernamentales una imagen aproximada de los gastos necesarios en 2030 para alcanzar los resultados deseados. Pueden utilizarse a nivel nacional para evaluar cómo deben ajustarse los presupuestos anuales, los marcos de gasto a mediano plazo y los planes sectoriales para alcanzar los niveles de gasto requeridos. Las estimaciones representan una cifra agregada del gasto necesario; los posibles desgloses entre las distintas fuentes de financiación diferirán en los distintos países y pueden discutirse más a fondo al final del ejercicio con el equipo del FMI y con la experiencia de países en situaciones similares.



Nota: El diagrama muestra países con PIB per cápita por debajo de \$3.000 dólares. Los siete países en el recuadro son los que muestran un alto rendimiento en educación, calculado con el índice ODS4 y por lo tanto, usado como referencia para el número de profesores por cada 100 alumnos, consistente con los resultados de países con alto rendimiento en educación y PIB per cápita por debajo de \$3.000 dólares.

Fuente: FMI, 2019, Política fiscal y desarrollo: Inversión humana, social y física para los ODS (Anexo 1)

**CUADRO 6.****METODOLOGÍA BASADA EN MODELOS EN LA PRÁCTICA: MODELOS DE SIMULACIÓN DE POLÍTICAS**

El Modelo Energético Mundial (MEM) es un modelo dinámico de simulación de políticas basado en Excel, que puede utilizarse para estimar las necesidades de inversión para la generación de energía en escenarios actuales y alternativos (incluidos los escenarios de desarrollo sostenible). Se basa en datos de entrada a nivel nacional relacionados con los precios de la energía (incluidos impuestos y subvenciones), las políticas y los supuestos en torno al crecimiento económico, el crecimiento de la población y el desarrollo tecnológico. Estos elementos se combinan y se utilizan para derivar la demanda energética prevista para cada fuente de energía, que luego se transfiere a una hoja de cálculo de salida en la que los usuarios pueden elegir ver una serie de resultados, incluidos los requisitos de importación-exportación, la demanda energética por regiones, las emisiones de CO<sub>2</sub> y el costo total de las inversiones. Dependiendo del escenario elegido, el modelo también incorpora: un análisis económico de los cambios netos en las inversiones de los proveedores de energía y los consumidores de energía; el cambio neto en las facturas de importación de energía y los ingresos de exportación; y cómo se compara el costo que supone para los consumidores invertir en equipos más eficientes energéticamente con el ahorro obtenido gracias a la reducción de las facturas de energía.

El MEM fue aplicado por la CESPAP de las Naciones Unidas en su cálculo de costos de los ODS en la región de Asia y el Pacífico en 2019, para estimar los costos de capital del logro de tres metas principales del ODS 7: acceso universal a la electricidad y la cocina limpia; aumento sustancial de la cuota de energías renovables en la combinación energética; y duplicar la tasa de mejora de la eficiencia energética (en los sectores del transporte, la industria y la construcción). Se consideraron tres escenarios: un escenario de políticas actuales (EPA), que sólo tiene en cuenta las políticas y medidas energéticas promulgadas o adoptadas hasta mediados de 2018; un escenario de políticas nuevas (EPN), que también incorpora las políticas anunciadas a partir de 2018, incluidas las contribuciones determinadas a nivel nacional relacionadas con el Acuerdo de París; y un escenario de desarrollo sostenible (EDS), que pretende alcanzar el ODS 7, reducir sustancialmente la contaminación atmosférica (ODS 3.9) y adoptar medidas eficaces para combatir el cambio climático (parte del ODS 13). El EDS resultó ser el único escenario coherente con los objetivos del ODS 7, por lo que las estimaciones de costos se derivaron utilizando ese escenario.

La CESPAO ha desarrollado una serie de calculadoras nacionales de costos de los ODS para la región árabe. Las calculadoras de costos de los ODS son herramientas interactivas e integradas que emplean una serie de estimaciones ascendentes, tendenciales y econométricas para proyectar las futuras necesidades de gasto para cumplir los ODS a nivel nacional. A continuación, las estimaciones de costos de los ODS se estratifican para evaluar el grado de desviación/desfase y así obtener un límite superior e inferior para las necesidades de financiación bajo diversas configuraciones macroeconómicas y de crecimiento que se validan frente a las estimaciones correspondientes realizadas por varios custodios de los ODS y agencias especializadas de la ONU en sus respectivas áreas de trabajo.

Las necesidades de financiación y los déficits de inversión asociados se estiman delineando el rendimiento real frente al óptimo en varios **escenarios simulados** en el futuro (un escenario de mantenimiento de la situación actual y un escenario de optimización de los ODS que satisfaga los objetivos evaluados hasta 2030). Las proyecciones se basan en el Modelo de Previsiones Económicas de la ONU; las elasticidades y/o el cuadro de mando de tendencias de los ODS. La magnitud de la dispersión entre los dos escenarios asimétricos ofrece una evaluación cuantitativa visualizada del déficit de financiación/ necesidades de inversión y los requisitos asociados a la consecución de las prioridades nacionales de los ODS.

*Fuente: Agencia Internacional de la Energía, Documentación del Modelo Energético Mundial, versión de 2019; UN ESCAP, Estudio Económico y Social de Asia y el Pacífico 2019: Ambiciones más allá del crecimiento, incluido el Apéndice Técnico; Comisión Económica y Social de las Naciones Unidas para Asia Occidental (2021), National SDG Costing Framework.*

**CUADRO 7.****METODOLOGÍA BASADA EN MODELOS EN LA PRÁCTICA:  
MODELO DE CRECIMIENTO**

En la Estrategia de Evaluación de Necesidades, Cálculo de Costos y Financiación de Nepal de 2018 para alcanzar los ODS, se utilizó un **modelo de crecimiento** para estimar el costo de alcanzar el objetivo de producción industrial, es decir, aumentar la cuota de la industria manufacturera en el PIB hasta el 13% en 2030, que se consideró en el ODS 9 (industria, innovación e infraestructura). La razón incremental capital producto (ICOR, por sus siglas en inglés) se utilizó para modelar la relación entre la inversión agregada y el crecimiento económico. El ICOR representa la unidad adicional de capital o inversión necesaria para producir una unidad adicional de producción. Con un PIB que crecerá en promedio 8,7% durante el periodo de los ODS y un ICOR estimado de 6,2, la inversión necesaria para la industria se calculó mediante la fórmula:

*Inversión total necesaria ( $\Delta K$ ) = Crecimiento económico previsto ( $\Delta Y$ ) \* ICOR ( $dK/ dY$ ), donde  $K$  es el capital e  $Y$  es el PIB.*

*Fuente: Gobierno de Nepal, Comisión Nacional de Planeación, 2018, Evaluación de las necesidades, cálculo de costos y estrategia de financiación de Nepal para los Objetivos de Desarrollo Sostenible.*

**CUADRO 8.****METODOLOGÍA BASADA EN MODELOS EN LA PRÁCTICA: MODELO DE  
EQUILIBRIO PARCIAL**

El Modelo Global de Gestión de la Biosfera (**GLOBIOM**) del Instituto Internacional de Análisis de Sistemas Aplicados puede ayudar a los responsables políticos a evaluar las necesidades de recursos para el uso de la tierra y la gestión de la biosfera, basándose en los objetivos nacionales y en el equilibrio de mercado deseado. GLOBIOM es un **modelo de equilibrio** parcial que ayuda a los formuladores de política a comprender y minimizar la competencia por el uso de la tierra y los recursos, explorando las compensaciones (trade-offs) y sinergias en torno al uso de la tierra y los ecosistemas. Capta las múltiples interrelaciones entre los diferentes sistemas implicados en el suministro de productos agrícolas y forestales (por ejemplo, la dinámica de la población, los ecosistemas, la tecnología, el clima) y resuelve el equilibrio de mercado en el que se maximiza la suma del excedente del productor y del consumidor sujeto a las limitaciones de recursos, tecnológicas y políticas.

El Banco Mundial ha aplicado este modelo para estimar las necesidades de inversión en regadío, en el contexto de un ejercicio más amplio de cálculo de costos que abarca varios subsectores de infraestructura. Concretamente, el modelo se utilizó para evaluar las condiciones y las inversiones necesarias para transformar tierras de cultivo improductivas en tierras de cultivo de regadío productivas y eficientes. En muchas regiones, esta transformación requiere subvenciones públicas. Se modelaron dos estrategias para estimar las necesidades totales de inversión: La primera, con un apoyo público “moderado”, en el que los gobiernos cubren los costos de capital de la construcción o ampliación (hasta cierto punto) de presas y sistemas de suministro de agua, y los agricultores son responsables de las piezas y materiales para los equipos de riego y del pago por el agua utilizada. La segunda estrategia, con un apoyo público “elevado”, en el que los gobiernos cubren todos los costos de capital, las piezas y materiales para los equipos de riego de las explotaciones y el agua es subsidiada. Las estrategias se modelaron bajo varios escenarios que reflejaban la incertidumbre en torno a los futuros cambios socioeconómicos, el impacto del cambio climático, las preferencias nutricionales, los acuerdos comerciales y la eficiencia en el uso del agua.

El modelo también se utilizó para explorar las sinergias y compensaciones con los objetivos de desarrollo relacionados, a saber: acabar con el hambre (ODS2); mitigar el cambio climático (ODS13) y proteger la biodiversidad (ODS15). Tanto en las estrategias de apoyo público “moderado” como en las de apoyo público “elevado”, la inversión en regadío ayuda a hacer frente al hambre, pero tiene efectos desiguales sobre el cambio climático y la biodiversidad. Esto da a los formuladores de política una perspectiva adicional para poder identificar las políticas que garanticen que las inversiones en regadío maximicen los resultados deseados, al tiempo que minimicen los impactos negativos.

*Fuente: Página web del Instituto Internacional de Análisis de Sistemas Aplicados GLOBIOM; Banco Mundial, 2019, Más allá de la brecha: cómo pueden los países permitirse las infraestructuras que necesitan protegiendo al mismo tiempo el planeta.*

La comunidad internacional también ofrece multitud de metodologías y herramientas de cálculo de costos específicas para cada sector. Se basan en las metodologías básicas expuestas en la Figura 3 y el Cuadro 2, pero incorporan consideraciones específicas de cada sector. Los Cuadros 3, 6 y 8 ilustran ejemplos de algunas de ellas, relacionadas con la salud, la energía y el uso del suelo, respectivamente. En la sección 4.3 se incluye una lista más exhaustiva.

Algunos sectores y prioridades temáticas son más fácilmente cuantificables que otros. Para los resultados en los que las intervenciones no son estandarizadas o transversales por naturaleza (como la reducción de la pobreza y las desigualdades, o el fortalecimiento de la gobernanza y las instituciones), los enfoques detallados de cálculo de costos ascendentes pueden ser menos adecuados. Los enfoques de cálculo de costos descendentes o basados en modelos pueden proporcionar una estimación aproximada de las necesidades. Por ejemplo, se pueden utilizar modelos de crecimiento para estimar las necesidades de inversión en toda la economía para lograr los resultados deseados de reducción de la pobreza. Alternativamente, como se hizo en la estrategia de financiación de los ODS de Bangladesh, los costos pueden estimarse determinando la financiación necesaria para dotar adecuadamente de recursos a las instituciones pertinentes. Por ejemplo, para estimar el costo de alcanzar el ODS 10 (reducción de las desigualdades), Bangladesh identificó los ministerios clave cuyos presupuestos globales tendrían que aumentarse para alcanzar las metas pertinentes. Del mismo modo, en relación con el ODS 16 (paz, justicia e instituciones sólidas), asignó una suma global a la reforma institucional junto con asignaciones presupuestales recurrentes a los organismos y departamentos gubernamentales relevantes como las fuerzas policiales, las prisiones y los tribunales.<sup>4</sup>

La elección de la metodología y la interpretación de los resultados también deben tener en cuenta otras limitaciones y desafíos:<sup>5</sup>

- **Sensibilidad a los supuestos subyacentes:** los cambios en las tecnologías de producción y en el entorno político y económico, tanto a nivel nacional como mundial, no pueden conocerse en su totalidad, pero pueden repercutir significativamente en los costos; del mismo modo, las perturbaciones económicas y no económicas pueden cambiar las perspectivas de crecimiento y, por tanto, afectar significativamente las necesidades de gasto. Los

enfoques basados en escenarios podrían proporcionar un análisis más sólido y facilitar una mejor planeación, así como estrategias de financiación más eficientes y eficaces.

- **Sinergias y compensaciones:** las posibles sinergias/beneficios colaterales y las compensaciones entre diferentes objetivos políticos o sectores no siempre se reflejan, sobre todo en los ejercicios ascendentes y sectoriales, lo que significa que las estimaciones agregadas de los costos pueden estar sobreestimadas.
- **Políticas e instituciones:** las metodologías de cálculo de costos sólo pueden tener en cuenta de forma limitada factores como la capacidad de absorción y la eficiencia del gasto.
- **No dejar a nadie atrás:** las evaluaciones de las necesidades de financiación pueden tener dificultades para tener en cuenta las implicaciones distributivas y los costos adicionales para llegar a las personas más pobres y marginadas.

### *Paso 3: Calcular estimaciones de costos “que blinden el desarrollo sostenible”*

Aunque existen limitaciones inherentes a los ejercicios de cálculo de costos, los profesionales han encontrado formas de abordarlas. Entre ellas se incluyen: considerar diferentes escenarios, riesgos y rendimientos financieros potenciales para garantizar que las estimaciones de costos tengan visión de futuro; contabilizar todas las dimensiones de la sostenibilidad, incluidos los aspectos ambientales y el principio de no dejar a nadie atrás; y contabilizar las sinergias entre las áreas de resultados, los sectores y las actividades.

#### *a) Tener en cuenta diferentes escenarios, riesgos y posibles rendimientos financieros*

Las perturbaciones del crecimiento, los peligros naturales o provocados por el hombre y otros acontecimientos que escapan al control de un país, como la COVID-19, así como los cambios en la orientación de las políticas o en las prioridades de desarrollo, pueden repercutir en las estimaciones de costos. Las evaluaciones de las necesidades de financiación, especialmente las utilizadas para la planeación a largo plazo y el establecimiento de objetivos, deberían por tanto incorporar escenarios e hipótesis flexibles<sup>6</sup>, por ejemplo, mediante modelos de simulación de políticas. La exploración de múltiples escenarios también permite identificar posibles compensaciones entre objetivos y fundamentar las decisiones de política (ver el Cuadro 6).

4 Notas metodológicas detalladas disponibles en los Anexos 10 y 16 de la [Estrategia de Financiación de los ODS: Perspectiva de Bangladesh](#)

5 Además de éstos, y con referencia específica a los ejercicios de cálculo de costos de los ODS, [la Guía para la evaluación de las necesidades de inversión en los ODS \(2020\)](#) de la CESPAP de las Naciones Unidas también destaca la falta de objetivos numéricos claros como un desafío práctico (ver la pág. 4), ya que deja margen para el juicio subjetivo (p.ej., sistemas de protección social “apropiados a nivel nacional” en la meta 1.3 de los ODS).

6 Ver el Cuadro 5 del [capítulo II del Informe de 2019 sobre la Financiación para el Desarrollo Sostenible](#).

El módulo 1.3 de evaluación de riesgos ofrece una visión general de los principales tipos de riesgo que pueden afectar a la financiación del desarrollo del país, incluidas sus posibles consecuencias financieras. Este análisis puede dar forma a una perspectiva equilibrada de los costos de prevención/preparación y respuesta. Al adoptar esta perspectiva basada en el riesgo, los ejercicios de cálculo de costos del INFF refuerzan la resiliencia y ayudan a minimizar los impactos económicos y humanos de los posibles choques, desastres y crisis. El Cuadro 9 ilustra cómo el cálculo de costos de la INFF de Nepal tuvo en cuenta la propensión del país a los terremotos.

Algunas intervenciones e inversiones (por ejemplo, en infraestructura o en protección de los ecosistemas) generan beneficios financieros futuros, ya sean flujos de ingresos fiscales nuevos/ampliados o ahorros/costos evitados en el futuro. Tener en cuenta estos beneficios secundarios evita inflar su costo “real” y de largo plazo para el gobierno. El análisis del balance intertemporal puede ayudar a los responsables políticos a construir una imagen integral del costo real de las intervenciones identificadas<sup>7</sup>.

### *b) Contabilidad y sostenibilidad*

El principio de no dejar a nadie atrás sustenta los ODS. Debería guiar la articulación de las intervenciones y las políticas y tenerse en cuenta en los ejercicios de cálculo de costos. Por ejemplo, las personas más pobres y vulnerables serán probablemente las más afectadas por las crisis económicas y las catástrofes, lo que repercute en los costos de recuperación. Además, es esencial garantizar que los esfuerzos de cálculo de costos tengan en cuenta los impactos diferenciados por género. El Cuadro 9 ilustra cómo no dejar a nadie atrás se tuvo en cuenta en el ejercicio de cálculo de costos de los ODS de Nepal.

[El marco de la ONU para evaluar quién se está quedando atrás](#) (ilustrado en la Figura 4) puede ser útil para orientar la identificación de las poblaciones más expuestas y para, en consecuencia, dar forma a las revisiones de las estimaciones de costos. Por ejemplo, si las poblaciones que viven en zonas remotas corren el riesgo de quedarse atrás, la planeación de infraestructura y el cálculo de los costos deberían ajustarse para beneficiarlas.

También deben tenerse en cuenta otros elementos de la sostenibilidad, especialmente el impacto potencial sobre el medio ambiente y el cambio climático. Como se menciona en la sección anterior, el estudio de diferentes escenarios puede ayudar a los responsables políticos a garantizar que se tengan en cuenta intervenciones alternativas más ecológicas a la hora de calcular los costos de las acciones necesarias para poner en práctica las prioridades de desarrollo nacionales identificadas. Unos costos de puesta en marcha más elevados, por ejemplo, en relación con las soluciones de generación de energía renovable, pueden verse compensados por unos costos de mantenimiento y funcionamiento más bajos, lo que se traduce en un ahorro a largo plazo, así como en un impacto medioambiental positivo.

### *c) Considerar las sinergias entre las áreas de resultados, los sectores y las actividades*

Aprovechar las sinergias tanto dentro de los sectores como entre ellos puede reducir la necesidad total de financiación y maximizar el impacto de las inversiones. Existen varios enfoques de cálculo de costos que tienen en cuenta dichas sinergias.

El método de sincronización adoptado por Bangladesh en su Estrategia de Financiación de los ODS de 2017 ofrece un ejemplo de cómo puede evitarse la duplicidad entre los resultados y las áreas de acción. Al considerar los ODS como una red de metas interrelacionadas, el método de cálculo de costos permite que las intervenciones que se aplican a más de un objetivo sólo se calculen una vez. La Figura 5 ilustra el resultado de este proceso. Las celdas “propias” representan el costo de los ODS individuales, mientras que las celdas “Syn” muestran dónde se han ajustado los costos de los ODS individuales para tener en cuenta los solapamientos con otros objetivos. Observar los costos globales de los ODS de este modo permite a los responsables políticos detectar más fácilmente dónde se puede ahorrar, asegurándose de que se tienen en cuenta las sinergias.

**FIGURA 4. MARCO DE LA ONU PARA EVALUAR QUIÉN SE ESTÁ QUEDANDO ATRÁS**



- DISCRIMINACIÓN:** sobre la base de una identidad o condición asumida o atribuida  
Considerar: resultados y oportunidades de los ODS por sexo, edad, discapacidad y grupos sociales (como se especifica en la Agenda 2030); evidencias y recomendaciones de mecanismos internacionales de derechos humanos, instituciones nacionales de derechos humanos
- GEOGRAFÍA:** aislamiento, riesgo o exclusión debido a la ubicación; incluye degradación ambiental, transporte, tecnología  
Considerar: Resultados y oportunidades de los ODS desglosados por localidad subnacional, desigualdades en la movilidad relacionadas con el transporte y el acceso a Internet
- VULNERABILIDAD A LOS CHOQUES:** incluye conflictos, clima, medio ambiente  
Considerar: lugares o poblaciones que sufren reveses más frecuentes y/o severos debido a desastres naturales o ambientales, violencia, crimen o conflictos, choques económicos o de otro tipo
- GOBERNANZA:** Leyes, políticas, instituciones, voz y participación (incluye sistemas de gobierno informales y tradicionales)  
Considerar: impacto de leyes, políticas, impuestos, presupuestos, prácticas formales y tradicionales por subpoblación y localidad (es decir, impactos distributivos); capacidad de participar en el gobierno y la toma de decisiones: espacio cívico
- ESTATUS SOCIOECONÓMICO:** pobreza multidimensional; desigualdades  
Considerar: pobreza multidimensional de mujeres, hombres y niños; coeficiente de Gini; índice de desarrollo humano ponderado por desigualdades; resultados y oportunidades de los ODS por quintil de ingresos (y/o índice de pobreza multidimensional); fuentes sobre empleo informal y vulnerable (véase: [www.ilo.org/ilostat/](http://www.ilo.org/ilostat/))

Fuente: Guía operativa LNOB Borrador provisional 2019

**FIGURA 5. MARCO DE SINCRONIZACIÓN DE BANGLADESH**

**CUADRO 2: MARCO CONCEPTUAL EN LA SINCRONIZACIÓN DE LOS COSTOS ADICIONALES DE LOS DIFERENTES ODS**

	ODD1	ODD2	ODD3	ODD4	ODD5	ODD6	ODD7	ODD8	ODD9	ODD10	ODD11	ODD12	ODD13	ODD14	ODD15	ODD16	ODD17
ODD1	Own				Syn												
ODD2		Own				Syn											
ODD3			Own														
ODD4				Own				Syn									
ODD5					Own												
ODD6						Own											
ODD7							Own		Syn								
ODD8	Syn							Own									
ODD9							Syn	Syn	Own								Syn
ODD10										Own							Syn
ODD11			Syn								Own						
ODD12								Syn				Own					Syn
ODD13	Syn												Own				
ODD14			Syn		Syn									Own			Syn
ODD15			Syn												Own		
ODD16								Syn								Own	Syn
ODD17																	Own
<b>TOTALES PARA COSTOS SINCRONIZADOS</b>																	
Nota: OWN significa el costo para ese ODS en particular y SYN significa sincronización con cualquier otro ODS.																	

Fuente: Estrategia de financiación de los ODS: Perspectiva de Bangladesh (2017)

Del mismo modo, la [herramienta OneHealth](#) presentada anteriormente (ver el Cuadro 3) permite a los usuarios identificar actividades o insumos que se aplican a más de un subsector sanitario y calcular su costo una sola vez. Por ejemplo, el costo de las instalaciones, la logística y los recursos humanos sólo se contabiliza una vez en los módulos de los sistemas sanitarios, y no se repite en los módulos específicos de cada programa. Además, la herramienta incorpora mecanismos para garantizar la integración de actividades transversales, como los programas de formación que abarcan múltiples condiciones.

A un nivel más sistémico, y como se mencionó en el paso 1, las herramientas de modelación dinámica y de análisis de redes, como el modelo iSDG del Instituto del Milenio y la herramienta de análisis y visualización de las interrelaciones de los ODS del IGES, pueden ayudar a los responsables políticos a identificar qué políticas o intervenciones podrían tener los mayores efectos indirectos más allá de su área específica. A continuación,

los esfuerzos de cálculo de costos podrían centrarse en estimar las inversiones necesarias para ponerlas en práctica. Esto sería de especial utilidad en los casos en los que el objetivo del ejercicio de cálculo de costos sea establecer estimaciones de la necesidad de financiación general o metas para alcanzar objetivos y metas muy interrelacionados, y en los que cuantificar el costo de cualquiera de ellos de forma aislada resulte innecesario.

#### *Paso 4: Considerar los vacíos en la financiación y cómo superarlos*

Combinadas con el análisis del panorama financiero actual de un país, que arroja luz sobre el potencial de contribución de los distintos tipos de financiación (basándose en las tendencias actuales y prospectivas), las estimaciones de costos pueden ayudar a establecer las deficiencias de financiación que deben solucionarse (ver el pilar fundamental 1.2). En este sentido, constituyen un insumo importante y primordial en la articulación de la estrategia de financiación (ver el pilar fundamental 2).

## CUADRO 9. EJERCICIO DE CÁLCULO DE COSTOS DE LOS ODS EN NEPAL

En 2018, Nepal publicó una evaluación exhaustiva de las necesidades en materia de ODS, así como una estrategia de cálculo de costos y financiación. El documento expone las metodologías utilizadas, así como reflexiones sobre cómo se cubrirían los vacíos identificados. Es un buen punto de referencia para varias cuestiones relacionadas con la evaluación de las necesidades de financiación que se tratan en este módulo, como:

- **Uso de una combinación de diferentes metodologías para estimar los costos:** las necesidades y déficits de financiación se calcularon utilizando los cálculos de costos sectoriales existentes, que no se basaban todos en la misma metodología. Por ejemplo, los cálculos de costos relacionados con la agricultura, el agua, el saneamiento y la higiene y la infraestructura vial, se basaron en los costos unitarios; los cálculos de costos para la sanidad y el fortalecimiento de los sistemas de datos (parte de la gobernanza) se basaron en las asignaciones presupuestales históricas; y el desarrollo urbano y la educación se basaron en técnicas de modelos. A continuación, los cálculos de costos específicos de cada sector se combinaron con proyecciones macroeconómicas y modelos de simulación de políticas para establecer las futuras inversiones necesarias.
- **Cálculo de costos de resultados no fácilmente cuantificables:** dos ejemplos de cómo se hizo esto en el ejercicio de cálculo de costos de los ODS de 2018 en Nepal son el género y la gobernanza. Para el género (ODS 5), se identificaron intervenciones en siete áreas relacionadas con programas gubernamentales ya existentes y se calcularon las necesidades anuales de inversión teniendo en cuenta el costo adicional de reorientar estos programas hacia las áreas centrales de los ODS. Las siete áreas de intervención incluían: fomento de la participación política; apoyo de la integración femenina al mercado laboral; empoderamiento de las mujeres; programas de bienestar; fin de la violencia contra las mujeres; cuestiones sistémicas; costos administrativos generales. Para la gobernanza (ODS 16), se identificaron intervenciones indirectas para estimar los costos relacionados con indicadores seleccionados. Por ejemplo, el gasto en paz y seguridad (que incluye a la policía) se utilizó para aproximar el costo de las intervenciones necesarias para reducir el número de muertes por conflictos violentos y desplazamiento.
- **Consideración de riesgos:** Nepal es propenso a las crisis y desastres naturales como terremotos; éstos se tuvieron en cuenta desde el principio dado su potencial para descarrilar u obstaculizar el progreso del desarrollo sostenible. Por ejemplo, el modelo de cálculo de costos para estimar las necesidades de inversión en infraestructura vial asignó más peso al mantenimiento y las mejoras que a la adición de nuevas carreteras, en línea con las recomendaciones del Plan de Inversiones Prioritarias de 2017 y otros estudios nacionales e internacionales.
- **Consideración de los ODS:** incluir el no dejar a nadie atrás en las estimaciones de costos se incorpora dentro del marco general de la evaluación de las necesidades de financiación de los ODS de Nepal, que aborda explícitamente las compensaciones relacionadas con el logro de las ambiciones nacionales de desarrollo inclusivo. Por ejemplo, la transición demográfica y la urbanización se consideran oportunidades, pero también retos, especialmente en lo que se refiere a la vivienda digna y la creación de empleo; considerarlos desde ambos ángulos significa que los esfuerzos de cálculo de costos pueden reflejar todos los cambios políticos necesarios para abordar la desigualdad y maximizar el crecimiento a favor de los pobres.
- **Considerar el papel de los diferentes tipos de financiación para llenar los vacíos identificados en función de los objetivos políticos prioritarios:** el ejercicio de cálculo de costos concluye con la asignación de diferentes cuotas de la inversión necesaria para los ODS a los diferentes actores. Sobre la base de las asignaciones presupuestales anteriores, se supone que el sector público cubrirá la mayor parte del déficit de financiación (55%). Al sector privado, incluida la IED, se le asigna más de un tercio del déficit total (36%), haciendo especial hincapié en su papel tanto como contribuyente directo de liquidez como facilitador de eficiencias y transferencias de conocimientos y tecnología, así como en su papel en el crecimiento inclusivo y el desarrollo, por ejemplo, a través de empresas de vivienda asequible. A los gastos de bolsillo de los hogares y a las remesas también se les asigna una parte del déficit de financiación (4,4%), aunque se destaca el papel de la ayuda (AOD) para cubrir las carencias del gobierno, dada la necesidad de garantizar la coherencia con las políticas relacionadas con la pobreza y la desigualdad. Al sector de las cooperativas y las ONG se le asigna una cuota del 4,3% del déficit de inversión, y se hacen consideraciones adicionales en torno a las estrategias nacionales de movilización de recursos que pueden ser necesarias para aumentar los ingresos del gobierno y crear los incentivos adecuados para los actores no estatales.

*Fuente: Comisión Nacional de Planeación del Gobierno de Nepal (2018), "Evaluación de las necesidades, cálculo de costos y estrategia de financiación para los Objetivos de Desarrollo Sostenible".*

## 4.2. Fuentes de datos

La disponibilidad y la calidad de los datos serán un factor determinante de la calidad de las estimaciones de costos. La Tabla 3 ofrece una lista de las fuentes típicas de datos e información a las que pueden recurrir los países. Incluye bases de datos internacionales, a las que los países pueden recurrir en caso de que existan lagunas en los datos recopilados a nivel nacional.

## 4.3. Herramientas existentes

Las Tablas 4 y 5 ofrecen una visión general de las herramientas de cálculo de costos existentes en la comunidad internacional. Para facilitar la consulta, las herramientas se clasifican por su aplicación y uso principales (por ejemplo, si son más útiles para la presupuestación operativa o para la planeación estratégica y la toma de decisiones a más largo plazo) y por áreas/ sectores de los ODS.

**TABLA 3.**

### FUENTES TÍPICAS DE DATOS E INFORMACIÓN PARA LA EVALUACIÓN DE LAS NECESIDADES DE FINANCIACIÓN

ELEMENTOS DEL CÁLCULO DE COTOS	FUENTES TÍPICAS DE DATOS
<b>Qué costos calcular:</b> p.ej., objetivos nacionales de desarrollo/ resultados prioritarios identificados e intervenciones requeridas /programas/ actividades y riesgos para alcanzarlos.	Planes nacionales de desarrollo; contribuciones determinadas a nivel nacional; planes sectoriales; planes estratégicos de los ministerios; planes temáticos transversales como los planes de igualdad de género.
<b>Costos unitarios</b>	Listas de precios de los ministerios o listas de precios proporcionadas por organizaciones internacionales como la OMS; valores de referencia utilizados en estudios existentes (cuando se disponga de estos datos).
<b>Cifras históricas de gasto</b>	Documentos presupuestales del Gobierno
<b>Crecimiento y otras previsiones macroeconómicas</b>	Estadísticas de los Ministerios de Finanzas, bancos centrales, oficinas nacionales de estadística o bases de datos internacionales como los Indicadores del Desarrollo Mundial (IDM) del Banco Mundial y las Estadísticas Financieras Internacionales (EFI) del FMI y conjuntos de datos relacionados.
<b>Proyecciones de población y urbanización</b>	Estadísticas de UN DESA; datos de pobreza de PovcalNet del Banco Mundial
<b>Costo de las pérdidas históricas directas e indirectas por catástrofes; impacto económico y financiero de posibles catástrofes futuras</b>	Bases de datos de pérdidas por catástrofes, Monitor del Marco de Sendai, Ministerios de Finanzas, autoridades nacionales de gestión de riesgos de catástrofes, oficinas nacionales de estadística

**TABLA 4. HERRAMIENTAS DE PRESUPUESTACIÓN OPERATIVA A CORTO PLAZO**

ÁREA DE RESULTADOS DE DESARROLLO / ODS	NOMBRE DE LA HERRAMIENTA	BREVE DESCRIPCIÓN	ENLACE
ODS 1/ pobreza	Calculadora del Piso de Protección Social de la OIT	Permite estimar los costos de los subsidios por hijos y orfandad; las prestaciones por maternidad; los programas de obras públicas para los desempleados; las pensiones de invalidez y vejez.	<a href="#">Aquí</a>
ODS 3/ salud	Herramienta OneHealth	Enfoque basado en los costos unitarios utilizado para calcular las inversiones necesarias tanto para programas y enfermedades específicas como para el fortalecimiento de los sistemas sanitarios y la prestación de servicios en general. (Cuadro 3).	<a href="#">Aquí</a>
ODS 3/ salud	Herramienta de planeación y cálculo de costos de salud comunitaria de UNICEF	Herramienta de código abierto basada en Excel para apoyar la planeación y el cálculo de costos de los paquetes de servicios sanitarios comunitarios, incluidas las novedades o cambios, o la ampliación geográfica de los paquetes existentes. Combina metodologías ascendentes y descendentes basadas en los costos unitarios. A nivel de servicios, los costos unitarios se basan en el tipo de recursos (p.ej., medicamentos) multiplicado por el volumen total estimado necesario para llevar a cabo actividades específicas. Otros costos, como la formación, se asignan utilizando una metodología descendente.	<a href="#">Aquí</a>
ODS 3/ salud (desarrollo de la primera infancia); ODS 4/ educación	Herramienta de cálculo de costos del desarrollo de la primera infancia (ECD) estandarizado de Brookings (SECT)	Herramienta basada en los costos unitarios que los usuarios pueden personalizar según sus necesidades para calcular los costos de toda la gama de intervenciones de desarrollo de la primera infancia, incluida la lactancia materna exclusiva, la educación de los padres y la educación preescolar. Los costos incluidos en la herramienta se dividen en tres categorías: costos generales, costos directos y costos imputados.	<a href="#">Aquí</a>
ODS 4/ educación	Modelo de Simulación para la Educación (SimuED) de la UNESCO	Modelo de simulación descargable basado en Excel que cubre todos los subsectores de la educación; puede configurarse para reflejar los contextos de cada país. Además de apoyar la estimación de las necesidades de recursos, puede utilizarse para proyectar indicadores seleccionados del ODS4 con el fin de facilitar los procesos políticos y de planeación.	<a href="#">Aquí</a>
ODS 5/ igualdad de género	Enfoque de cálculo de costos de ONU Mujeres para la igualdad de género (presentado en el Manual de 2015 sobre el cálculo de costos de la igualdad de género)	Enfoque basado en los costos unitarios a partir de la experiencia de los países que se han esforzado por estimar los costos relacionados con los planes y estrategias de igualdad de género. Los costos unitarios se consideran a nivel de actividad e incluyen salarios, transporte, suministros, honorarios profesionales, nutrición y gastos administrativos y generales.	<a href="#">Aquí</a>

ÁREA DE RESULTADOS DE DESARROLLO / ODS	NOMBRE DE LA HERRAMIENTA	BREVE DESCRIPCIÓN	ENLACE
ODS 6/ Agua y saneamiento	Outil d'estimation des coûts de l'eau, de l'assainissement et de l'hygiène pour tous conçu par la Banque mondiale et l'UNICEF (Sanitation and Water for All WASH SDG Costing Tool)	Outil téléchargeable basé sur Excel qui peut servir au niveau national ou infranational pour estimer les coûts de la réalisation des objectifs WASH. Les utilisateurs peuvent saisir les objectifs de couverture souhaités et les solutions technologiques avec les coûts unitaires correspondants et établir ainsi les investissements nécessaires et les lacunes de financement.	<a href="#">Aquí</a>
ODS 7/ Energía asequible y limpia; ODS 13/ acción por el clima (mitigación del cambio climático)	El Modelo Energético Mundial (MEM) de la Agencia Internacional de Energía	Modelo dinámico de simulación política basado en Excel que puede utilizarse para estimar las necesidades de inversión para la generación de energía en escenarios actuales y alternativos. La diferencia de costos entre el escenario actual y un escenario de desarrollo sostenible también puede utilizarse para estimar los costos relacionados con la acción climática. (Más detalles en el Cuadro 6).	<a href="#">Aquí</a>
ODS 16/ Paz y otras áreas temáticas relevantes en contextos frágiles, incluidas las respuestas a catástrofes y otras emergencias repentinas.	Planes de respuesta humanitaria y metodología de cálculo de costos de los llamamientos	Los planes de respuesta humanitaria (PRH) y los llamamientos urgentes articulan cómo responder a las necesidades evaluadas y expresadas por la población afectada en una emergencia humanitaria. Los HRP detallan cómo se aplicarán las estrategias nacionales o contextuales y cuánta financiación se necesita; los llamamientos urgentes son estrategias de respuesta a emergencias repentinas y esbozan los requisitos y necesidades de financiación en un plazo de tres a seis meses.	<a href="#">Aquí y Figura 2.3 aquí</a>

**TABLA 5. HERRAMIENTAS DE PLANEACIÓN ESTRATÉGICA Y FIJACIÓN DE OBJETIVOS A MÁS LARGO PLAZO**

ÁREA DE RESULTADOS DE DESARROLLO / ODS	NOMBRE DE LA HERRAMIENTA	BREVE DESCRIPCIÓN	ENLACE
ODS 2/ hambre y agricultura	Modelo del Sistema de Perspectivas Agrícolas Mundiales (GAPS) de la FAO	El GAPS es un modelo de equilibrio parcial que proporciona proyecciones a largo plazo de la demanda y la oferta de alimentos a nivel nacional. Puede utilizarse para calcular el PIB per cápita objetivo necesario y el precio asociado de los bienes agrícolas en el equilibrio.	<a href="#">Aquí</a> y <a href="#">aquí</a>
ODS 2/ hambre y agricultura	Instituto Internacional de Investigación sobre Políticas Alimentarias (IFPRI) Modelo IMPACT	Un modelo de equilibrio parcial y multimercado que simula los mercados agrícolas nacionales e internacionales. Facilita el examen de cómo afectan los escenarios alternativos de inversión a la producción agrícola, la productividad y la seguridad alimentaria durante el periodo 2010-2050, en comparación con un escenario de referencia.	<a href="#">Aquí</a>
ODS 3/ salud	Herramienta OMS-UNICEF de cálculo de costos y financiación de los Planes Plurianuales Integrales (cMYP)	Herramienta basada en Excel para calcular los costos de los programas de inmunización y apoyar la articulación de estrategias plurianuales relacionadas. Se basa en costos unitarios (como vacunas y material de inyección) y otros costos recurrentes y de capital, y permite a los usuarios, entre otras cosas, proyectar los costos futuros y las necesidades de recursos para alcanzar los objetivos del programa.	<a href="#">Aquí</a>
ODS 3/ salud (pero puede aplicarse a otros ámbitos como la educación y los servicios medioambientales)	Análisis costoeficacia (ACE)	Se utiliza para comparar una intervención con otra (o con el statu quo) estimando cuánto costaría ganar una unidad de resultado sanitario (como un año de vida ganado o una muerte evitada).	<a href="#">Aquí</a>
ODS 5/ igualdad de género	Instituto de Economía Levy de Bard College Metodología para calcular los costos de la igualdad de género y el empoderamiento de la mujer	Se utiliza para estimar las necesidades de inversión para llevar a cabo intervenciones dirigidas directamente a reducir la desigualdad de género y a empoderar a las mujeres, o diseñadas con otros objetivos primarios pero que, no obstante, pueden promover dichos objetivos. Se basa en una metodología basada en los costos unitarios desarrollada por el Proyecto del Milenio de la ONU y se centra especialmente en los países de renta baja.	<a href="#">Aquí</a>
ODS 6/ Agua y saneamiento	Centro Internacional de Agua y Saneamiento WASH Calculadora de costos app	Se utiliza para elegir entre intervenciones a nivel de distrito. Sigue el enfoque del costo del ciclo de vida (LCCA), que identifica y analiza exhaustivamente los costos totales de la prestación de servicios WASH al nivel y la norma deseados, incluyendo la infraestructura y el apoyo directo e indirecto.	<a href="#">Aquí</a>

ÁREA DE RESULTADOS DE DESARROLLO / ODS	NOMBRE DE LA HERRAMIENTA	BREVE DESCRIPCIÓN	ENLACE
ODS 6/ Agua y saneamiento	Enfoque de cálculo de costos del Banco Mundial para WASH (tal y como se expone en el informe de 2016 "Los costos de cumplir el objetivo de desarrollo sostenible de 2030 en materia de agua potable, saneamiento e higiene").	Enfoque basado en el costo unitario aplicado a 140 países, en su mayoría de medianos y bajos recursos, para estimar el costo de la cobertura de los servicios WASH básicos/gestionados de forma segura. Asume que la población adicional, según las proyecciones de crecimiento demográfico, no tendrá cobertura básica de WASH; también asume que los quintiles de riqueza con menor cobertura se alcanzarán a un ritmo más rápido para lograr la cobertura universal. Se proporcionan escenarios de costos inferiores y superiores. Debido a la escasez de datos sobre costos, los resultados pueden subestimar los costos reales, especialmente los de la prestación de servicios a la población más difícil de alcanzar. Los resultados pueden desglosarse por zonas urbanas/rurales y diferentes quintiles de renta.	<a href="#">Aquí</a>
ODS 6/ Agua y saneamiento; ODS 7/ Energía; ODS 9/ Infraestructuras	Enfoque de cálculo de costos del Banco Mundial para las infraestructuras (presentado en el libro de 2019 "Más allá de la brecha: cómo pueden los países costear las infraestructuras que necesitan protegiendo el planeta")	Combinación de modelos basados en costos unitarios, de equilibrio parcial y otras metodologías específicas del sector. Proporciona un marco para los responsables de la toma de decisiones a nivel nacional en el ámbito de infraestructura. El marco incluye la identificación de objetivos políticos y métricas para supervisar el progreso. Las opciones políticas o de inversión se someten a pruebas de estrés para identificar las condiciones en las que el sistema de infraestructura no logrará cumplir los objetivos, y para fomentar un debate abierto en torno a las posibles estrategias y compensaciones (por ejemplo, crecimiento frente a igualdad, crecimiento frente a sostenibilidad ambiental). La metodología se aplica a cuatro subsectores de infraestructura (agua, saneamiento e higiene, energía, transporte y protección contra las inundaciones), y las estimaciones se presentan como intervalos en función de diferentes opciones y escenarios políticos y tecnológicos.	<a href="#">Aquí</a>
ODS 14/ Ecosistemas marinos y costeros; ODS 15/ Biodiversidad	Enfoque de cálculo de costos de la biodiversidad del PNUD (BIOFIN)	Enfoque basado en los costos unitarios utilizado para evaluar las necesidades de financiación relacionadas con el logro <a href="#">de las metas de biodiversidad de Aichi</a> y para aplicar las estrategias y planes de acción nacionales en materia de biodiversidad. Los costos unitarios se basan en las normas gubernamentales y en la literatura sobre economía y biodiversidad, siendo esta última especialmente útil para calcular los costos en áreas de acción como la reforestación terrestre, de arrecifes de coral y de pastos marinos. Las estimaciones de las necesidades de inversión se perfeccionan mediante consultas a expertos y talleres para validar los modelos y supuestos subyacentes antes de finalizar las necesidades de financiación detalladas no cubiertas.	<a href="#">Aquí</a>
ODS 15/ Uso de la tierra, biodiversidad	El Modelo Global de Gestión de la Biosfera (GLO-BIOM) del Instituto Internacional de Análisis de Sistemas Aplicados	Modelo de equilibrio parcial utilizado para explorar las compensaciones y sinergias en torno al uso de la tierra y los ecosistemas. Ayuda a los responsables políticos a comprender y minimizar el uso de la tierra y la competencia por los recursos mediante un pensamiento integral. Capta las múltiples interrelaciones entre los diferentes sistemas involucrados en el suministro de productos agrícolas y forestales (p.ej., la dinámica de la población, los ecosistemas, la tecnología, el clima) y resuelve el equilibrio de mercado en el que se maximiza la suma del excedente del productor y del consumidor, sujeto a las limitaciones de recursos, tecnológicas y políticas. (Más detalles en el Cuadro 8).	<a href="#">Aquí</a>

## 5. Diagnóstico de las necesidades de financiación en diferentes contextos nacionales

Las evaluaciones de las necesidades de financiación deben adaptarse a contextos nacionales muy diferentes para atender adecuadamente sus necesidades. Entre los elementos clave a tener en cuenta se incluyen:

**Articulación de los resultados deseados o de los objetivos que deben presupuestarse, disponibilidad y calidad de los datos.** No todos los países habrán establecido objetivos numéricos o habrán identificado las intervenciones específicas. Del mismo modo, la cantidad y la calidad de los datos disponibles pueden limitar el uso de metodologías estándar de cálculo de costos. Los conjuntos de datos internacionales pueden ofrecer una alternativa. Los países también pueden optar por adoptar enfoques cualitativos. Por ejemplo, al elaborar su INFF, las Islas Salomón decidieron no emprender un ejercicio de cálculo de costos cuantitativo completo debido a las limitaciones de los datos subyacentes y, en su lugar, elaboraron resúmenes descriptivos del contexto y las tendencias de financiación que serían necesarios para garantizar que se pudieran alcanzar los objetivos identificados. A continuación, se

utilizaron para ayudar a articular la estrategia de financiación junto con el análisis cuantitativo de las tendencias actuales de financiación.

**Capacidad y disponibilidad de recursos.** Además de los datos, otros recursos clave para llevar a cabo evaluaciones sólidas de las necesidades de financiación son los conocimientos técnicos, las herramientas, el tiempo y los recursos financieros. Esto no sólo es necesario para el ejercicio inicial cuando se establece un INFF, sino para las evaluaciones de necesidades en curso, con el fin de garantizar que las estimaciones de las necesidades puedan reflejar los cambios tanto en las tendencias de financiación actuales como en las previstas, así como en las políticas. Para tener en cuenta las limitaciones en la capacidad y la disponibilidad de recursos, los gobiernos pueden desear ajustar el alcance de sus ejercicios de cálculo de costos, centrándose en un sector/área temática de especial prioridad o en un tipo concreto de financiación. Además, puede solicitarse el apoyo de los socios internacionales para el desarrollo para llevar a cabo el ejercicio.

## 6. Lecciones aprendidas

Las lecciones clave extraídas de la realización de evaluaciones de las necesidades de financiación a nivel nacional ponen de relieve la necesidad de garantizar una metodología basada en el riesgo, más allá del riesgo financiero, la apropiación y la participación de las múltiples partes interesadas. Implicar estrechamente a los ministerios pertinentes en el ejercicio de cálculo de costos puede ampliar la aceptación del proceso y facilitar el uso eficaz de los resultados. Involucrar a expertos independientes puede ayudar a evitar un enfoque aislado de los ejercicios de cálculo de costos multisectoriales



Integrated National  
Financing Frameworks

For more information, visit [inff.org](http://inff.org)

