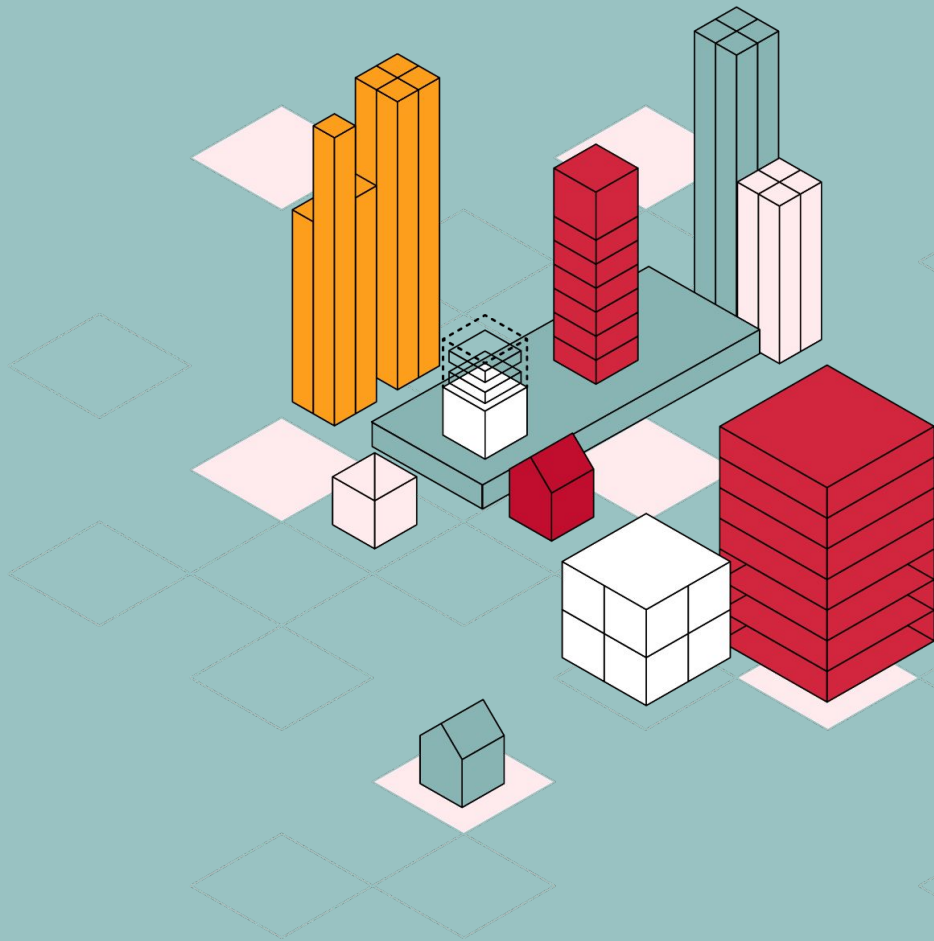


Vores rapport

- 1 / Executive Summary
- 2 / Introduktion
- 3 / Analyse
- 4 / Miljø & Klima (E)
- 5 / Sociale forhold (S)
- 6 / Ledelse (G)
- 7 / Datagrundlag og faktorer
- 8 / Overvejelser




1/ Executive summary

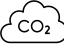


Mindworking har i 2025 videreført arbejdet med ESG med fokus på transparens, datakvalitet og ansvarlig virksomhedsdrift. Rapporteringen er udarbejdet efter VSME ESRS-rammen.




Vores mission
 Vi digitaliserer og forenkler ejendomshandel og skaber værdi gennem effektive softwareløsninger.



Miljø og klima

 248,8 tCO₂e samlet klimaaftryk	 83% vedvarende energi
 3,8% reduktion ift. 2024	Scope 3 udgør fortsat størstedelen af klimaaftrykket

 **Fokus på:** forbedre datakvalitet og øge indsigt i de væsentlige emissionskilder



Sociale forhold

 53.3 Medarbejdere (FTE)	 38% Kvinder
 0 Arbejdsulykker	 Fokus på: Trivsel, fleksibilitet og udvikling

 **Fokus på:** Vi investerer i vores medarbejdere og skaber et sundt og trygt arbejdsmiljø




Governance og ledelse

	Ingen sager relateret til korruption eller databeskyttelsesbrud
	Databeskyttelsespolitik implementeret
	ESG forankret i ledelsen
	Fokus på ansvarlig drift og compliance
	Fokus på: Informationssikkerhed og korrekt håndtering af data



Fokusområder fremadrettet i Mindworking

 Videreudvikling af ESG-datakvalitet	 Øget indsigt i Scope 3-emissioner
 Udvikling af governance-processer	 Fastholdelse af et sundt arbejdsmiljø

+

2/ Introduktion

Hvem er vi?

Mindworking er den førende leverandør af softwareløsninger til ejendomsmæglere i Danmark. Vores mission er at forenkle og optimere bolighandel for både mæglere og købere gennem vores sagssystem. Med et stærkt fokus på innovation hjælper vi vores kunder med at udnytte teknologiens fulde potentiale.

Som digital softwareleverandør bidrager Mindworking samtidig til en mere digital og effektiv ejendomshandel. Gennem digitale arbejdsgange, dokumenthåndtering og automatisering af processer understøtter vores løsninger et reduceret behov for manuelle arbejdsgange og fysisk dokumenthåndtering.

Selvom virksomhedens direkte miljøpåvirkning er begrænset, ser vi det som relevant løbende at forstå både vores egen drift og den bredere værdiskabelse, som digitalisering kan understøtte hos vores kunder.

Hvad denne rapport indeholder

Rapporten omfatter data fra 1. januar 2025 til 31. December 2025. Rapporten omfatter ikke datterselskaber eller andre enheder. Den er udarbejdet i samarbejde med det danske ESG-firma Wardn ApS. Ingen data er tilbageholdt eller skjult på grund af IP-rettigheder.

Rapporteringsrammen

Rammen, der er brugt til rapporten, er den frivillige ESRS for ikke-børsnoterede små og mellemstore virksomheder, også kendt som VSME ESRS. Rammen er baseret på ESRS-rammen, der bruges af større virksomheder, og tilbyder en nedskaleret version af den oprindelige ramme for bedre at passe til mindre virksomheders kapacitet, så de kan påbegynde deres egen bæredygtighedsrejse og opfylde rapporteringskravene fra større virksomheder.

Inden for VSME-rammen rapporterer vi inden for basismodulet, og dele af det omfattende modul, som er relevant i forhold til vores størrelse og industri. Rammen er udviklet af EFRAG, som er sekretariatet, der rådgiver Europa-Parlamentet om lovgivning relateret til ESG. [Læs mere om EFRAG og VSME ESRS rammen her.](#)

Rapporten er udarbejdet som en separat rapport fra den finansielle årsrapport, men kan på et senere tidspunkt blive inkluderet i denne. Vi ønsker at holde selskabets omsætning klassificeret som forretningshemmelighed.

Information om Mindworking

	Enhed
Selskabstype	Aktieselskab (A/S)
Branchekode	620100
Land, hvor virksomheden primært opererer	Danmark
Antal ansatte	53
Har virksomheden bæredygtighedsrelateret certificering / mærkning?	Nej



3/ Analyse

Introduktion

Denne sektion beskriver de vigtigste områder, der fokuseres på i vores ESG-indsats. Vi har identificeret de væsentligste interessenter, som vi arbejder med, samt de mest relevante emner for både dem og vores virksomhed. Hvert år vil vi gennemgå disse emner for at sikre, at de fortsat er relevante, efterhånden som virksomheden udvikler sig. De tre hovedinteressenter, der er identificeret, er medarbejdere, kunder og leverandører. Disse grupper er essentielle for vores operationer og vil blive genvurderet på årlig basis.

Hvad angår nøgleemner

På baggrund af den workshop, der blev gennemført i 2024, har vi identificeret de områder, der fortsat vurderes som mest relevante for virksomheden og vores interessenter. Heraf fremgår blandt andet klimaforandringer, vores egen arbejdsstyrke og forretningsadfærd. Disse emner er vurderet som fortsat væsentlige for Mindworking og er derfor videreført i denne rapport, inklusiv specifikke fokusområder og tilhørende oplysninger.

Nedenfor er de tre nøgleinteressenter rangeret efter betydning, baseret på den vurdering, der blev foretaget som led i workshoppen i 2024. Denne vurdering danner fortsat grundlag for rapporteringen i 2025 og vil blive genbesøgt og opdateret, når virksomhedens forhold eller interessenternes forventninger ændrer sig væsentligt.

Interessenterne

+ Medarbejdere	● ● ● ● ●
+ Kunder	● ● ● ● ●
+ Leverandører	● ● ● ○ ○

Væsentlighedsanalyse

Baseret på den væsentlighedsvurdering, der blev gennemført i 2024, har Mindworking fastholdt de nøgleemner, som vurderes som mest relevante for rapporteringen og virksomhedens ESG-arbejde. Nedenfor er de væsentligste emner illustreret, og i de følgende sektioner vil vi dykke nærmere ned i virksomhedens arbejde inden for disse områder.

Ledelsen i Mindworking vil løbende vurdere relevansen af de identificerede væsentlighedsemner og interessenter i takt med virksomhedens udvikling, ændringer i forretningsmodellen eller nye forventninger fra omverdenen.

Væsentlighedsemner



Klimaforandringer



Egen arbejdsstyrke



Forretningsadfærd

Metode

Da vi i 2025 har valgt at videreføre grundlaget fra den væsentlighedsvurdering, der blev gennemført i 2024, er analysen ikke gennemført på ny. Den tidligere vurdering danner fortsat grundlag for identifikation og prioritering af de væsentlige ESG-emner, da ledelsen vurderer, at disse fortsat er repræsentative for virksomhedens aktiviteter og interessentforventninger. Analysen vil blive opdateret, hvis der sker væsentlige ændringer i virksomhedens forhold.

4/ Miljø & Klima (E)

Introduktion

Nedenstående tabel giver et overblik over Mindworkings miljø- og klimadata for rapporteringsåret 2025. Oversigten omfatter virksomhedens drivhusgasudledninger fordelt på Scope 1, 2 og 3, energiforbrug, varmeforbrug, vandforbrug samt udvalgte oplysninger om ressourceanvendelse. Dataene giver et øjebliksbillede af virksomhedens miljømæssige aftryk og danner grundlag for de videre overvejelser om klima og ressourceforbrug.

Emissionsdata

Mindworkings samlede CO₂e-udledning i 2025 udgør 248,8 tCO₂e, hvor langt størstedelen stammer fra Scope 3-emissioner. Dette er forventeligt for en vidensbaseret virksomhed, hvor de væsentligste indirekte emissioner typisk relaterer sig til værdikædeaktiviteter såsom indkøb, medarbejderpendling og forretningsrejser, frem for direkte drift.

Miljø- og klimadata

Virksomhedens direkte miljøpåvirkning fra den daglige drift er relativt begrænset, hvilket afspejles i et lavt Scope 1-niveau og et moderat energiforbrug. Samtidig viser data, at størstedelen af det registrerede energiforbrug stammer fra vedvarende energikilder. Mindworking har desuden oplyst, at virksomheden arbejder med genbrugsinitiativer som led i den daglige drift.

Overvejelser

Som vidensbaseret virksomhed er Mindworkings direkte miljøpåvirkning primært knyttet til den daglige kontordrift, mens størstedelen af klimaaftrykket relaterer sig til indirekte aktiviteter i værdikæden. Dette giver virksomheden et bedre grundlag for fremadrettet at forstå, hvilke områder der potentielt kan have størst betydning, hvis der ønskes yderligere indsigt eller reduktionstiltag.

Miljø- og Klima overblik	Enhed	2025
Scope 1 - direkte emissioner	tCO ₂ e	0.0
Scope 2 - indirekte emissioner	tCO ₂ e	5.6
Scope 3 - andre indirekte emissioner	tCO ₂ e	243.2
Total CO ₂ -emissioner	tCO ₂ e	248.8
tCO ₂ e pr. FTE	tCO ₂ e	4.7
<hr/>		
Totalt energi forbrug	MWh	32.1
- % som fossile brændstoffer	%	16.9
- % som vedvarende	%	83.1
<hr/>		
Varmeforbrug	MWh	31.7
<hr/>		
Vandforbrug	m ³	132.3
Fra områder med høj vandstress	m ³	0
<hr/>		
Anvender virksomheden nogen genbrugs initiativer?	Ja/Nej	Ja

4/ Miljø & Klima (E)

Dataindsamling

Tabellen nedenfor viser Mindworkings væsentligste emissionskilder i rapporteringsåret 2025. Datagrundlaget er baseret på tilgængelige aktivitetsdata, hvor dette har været muligt, suppleret med estimerede beregninger for de kategorier, hvor detaljerede primærdata ikke har været tilgængelige. For en vidensbaseret virksomhed som Mindworking er det forventeligt, at klimaaftrykket primært knytter sig til indirekte aktiviteter i værdikæden frem for direkte drift.

Scope 3

Mindworkings klimaaftryk er i høj grad drevet af Scope 3-emissioner, hvor særligt IT-indkøb, services og medarbejderrelaterede emissioner udgør de største bidrag. Dette afspejler virksomhedens forretningsmodel, hvor digitale værktøjer, eksterne leverancer og medarbejdernes daglige aktiviteter naturligt fylder mere end fysisk produktion eller energitung drift. Resultatet giver et konkret billede af, hvor de mest væsentlige påvirkninger ligger, og hvor fremtidige indsatser med fordel kan fokuseres.

Antagelser og kommentarer

Præcise aktivitetsdata for en række Scope 3-kategorier er ikke tilgængelige på et detaljeret niveau. Udledningerne er derfor baseret på spend-baserede estimater, hvor relevant, suppleret med tilgængelige aktivitetsdata for specifikke kategorier.

Kommentar #1:

Nøgletal relateret til indkøb og øvrige driftsomkostninger er baseret på data udtrukket fra Mindworkings økonomisystem og anvendt som grundlag for beregning af relevante emissionskategorier.

Kommentar #2:

Data vedrørende medarbejderpendling og arbejdsrelateret rejseaktivitet er indsamlet via Wardns digitale spørgeskema, hvor medarbejderne har bidraget med oplysninger efter bedste evne.

Væsentlige emissionskilder (> 1 tCO ₂ e)	Enhed	2025	Fordeling
IT indkøb	tCO ₂ e	21,96	9,0%
IT Services	tCO ₂ e	60,0	24,7%
Frokost	tCO ₂ e	73,6	30,3%
Forsikring	tCO ₂ e	1,3	0,5%
Uddannelse & Træning	tCO ₂ e	1,0	0,4%
Rådgivning & services	tCO ₂ e	22,50	9,2%
Rengøring	tCO ₂ e	3,2	1,3%
Restaurant & hotel	tCO ₂ e	8,10	3,3%
Kontorartikler og møbler	tCO ₂ e	3,09	1,3%
Medarbejderaktiviteter	tCO ₂ e	6,4	2,6%
Renovering	tCO ₂ e	2,5	1,0%
Medarbejderpendling	tCO ₂ e	29,1	12,0%
Arbejdsrelateret transport	tCO ₂ e	10,5	4,3%

4/ Miljø & Klima (E)

Sammenligning med sidste år

Sammenlignet med 2024 viser Mindworking en mindre reduktion i det samlede klimaaftryk, hvor de samlede CO₂-emissioner er faldet med 3,8%. Reduktionen er primært drevet af lavere Scope 2- og Scope 3-emissioner, mens emissioner pr. medarbejder (FTE) er steget marginalt, hvilket indikerer et relativt stabilt emissionsniveau på tværs af organisationen.

Blandt de væsentligste emissionskilder ses især et fald i medarbejderpendling, rådgivning & services samt kontorartikler og møbler, mens kategorier som frokost og arbejdsrelateret transport er steget sammenlignet med sidste år. Udviklingen understreger, at Mindworkings klimaaftryk fortsat i høj grad er drevet af indirekte emissioner relateret til virksomhedens drift og medarbejderaktiviteter.

Antagelser og kommentarer

Antagelse #1:

I 2024 var præcise data for energiforbrug i kontorfaciliteterne ikke umiddelbart tilgængelige, hvorfor Scope 2-emissionerne blev baseret på et kvalificeret estimat. I 2025 er beregningerne baseret på faktiske forbrugsdata, hvilket giver et mere præcist datagrundlag og bidrager til det observerede fald på 26,3%.

Kommentar #1:

I 2024 blev medarbejderpendling opgjort på baggrund af medarbejdernes egne estimater. I 2025 er pendlingsdata i stedet beregnet via Wardn-plattformen, hvor medarbejderne har registreret deres transportaktivitet mere systematisk. Den ændrede datametode giver et mere præcist grundlag og er en væsentlig forklaring på det observerede fald i pendlingsrelaterede emissioner.

Miljø- og Klima overblik	Enhed	2024	2025	År-over-år
Scope 1 – direkte emissioner	tCO ₂ e	0,0	0,0	N/A
Scope 2 – indirekte emissioner	tCO ₂ e	7,6	5,6	-26,3%
Scope 3 – andre indirekte emissioner	tCO ₂ e	251,0	243,2	-3,1%
Total CO ₂ -emissioner	tCO ₂ e	258,6	248,8	-3,8%
tCO ₂ e pr. FTE	tCO ₂ e	4,6	4,7	+2,2%

Væsentlige emissionskilder (> 1 tCO ₂ e)	Enhed	2024	2025	År-over-år
IT indkøb	tCO ₂ e	21,2	21,9	+3.6%
IT Services	tCO ₂ e	63,0	60,0	-4.8%
Frokost	tCO ₂ e	50,8	73,6	+44.9%
Rådgivning & services	tCO ₂ e	45,0	22,5	-50.0%
Kontorartikler og møbler	tCO ₂ e	1,1	3,0	+172.7%
Medarbejderpendling	tCO ₂ e	41,4	29,1	-29.7%

5/ Sociale forhold (S)

Introduktion

Mindworking ser sociale forhold som en central del af en sund og bæredygtig forretning. Tabellen nedenfor giver et overblik over virksomhedens arbejdsstyrke, medarbejdersammensætning samt udvalgte nøgletal relateret til trivsel, medarbejderudvikling og interne processer efter VSME-rammeverket. Dataene bidrager til at skabe transparens omkring de sociale forhold i organisationen og fungerer som et udgangspunkt for løbende refleksion og forbedring.

Sociale overvejelser

Mindworking er en vidensdrevet virksomhed, hvor medarbejderne er en afgørende del af forretningens succes. Med en relativt lille organisation er fokus på trivsel, kompetenceudvikling og et godt arbejdsmiljø særligt vigtigt. Rapporteringen viser blandt andet medarbejdersammensætning og træningsaktiviteter, som kan understøtte interne dialoger om udvikling og prioriteringer fremadrettet. Da dette er en del af virksomhedens løbende ESG-arbejde, kan rapporteringen samtidig fungere som baseline for fremtidige indsatser.

Sociale data

Mindworking arbejder for at understøtte et sundt og trygt arbejdsmiljø, hvor medarbejdernes trivsel, udvikling og generelle velbefindende prioriteres. Virksomhedens tilgang omfatter både fysisk og mental trivsel samt initiativer, der understøtter balance mellem arbejdsliv og privatliv.

Som en del af dette tilbyder Mindworking blandt andet sundhedsforsikring, massageordning via bruttolønsordning, førstehjælpskurser samt fælles frokostordning. Derudover lægges der vægt på en åben dialog om trivsel og mental sundhed, hvor medarbejdere opfordres til at tage relevante samtaler med ledelse eller kollegaer ved behov.

Oplysninger om sociale forhold	Enhed	2024	2025
Fuldtids ansatte (FTEs)	FTE	57,0	52,9
- Fuldtidsansatte	FTE	54,0	51,0
- Deltidsansatte	FTE	3,0	1,9
- Midlertidige ansatte	FTE	0	0
Kønsdiversitet (% kvinder)	%	38,0%	38,1%
Ophørte ansættelser	Antal	7	7
Personaleomsætning	%	13,0%	13,22%
Arbejdsrelateret hændelser	Tal	0	0
Arbejdsrelateret dødsfald	Tal	0	0
% af medarbejdere dækket af overenskomst	%	0,0%	0,0%
Gns. antal uddannelsestimer pr. medarbejder pr. år	Timer	3	8
Har selskabet en personalehåndbog?	Ja/Nej	Ja	Ja
Har selskabet en process for at håndtere klager fra medarbejdere?	Ja/Nej	Ja	Ja
Registrerede hændelser i hht. sociale og etiske arbejdsforhold?	Ja/Nej	Nej	Nej

6/ Ledelse (G)

Introduktion

God ledelse er en vigtig del af ansvarlig virksomhedsdrift og bidrager til at skabe tillid blandt medarbejdere, kunder og øvrige interessenter. Tabellen nedenfor giver et overblik over udvalgte governance-relaterede forhold i Mindworking, herunder virksomhedens politikker, hændelser relateret til databeskyttelse samt rapporterede whistleblower-forhold.

Rapportering på ledelsens adfærd

De rapporterede governance-data giver et øjebliksbillede af Mindworkings nuværende praksis inden for ansvarlig ledelse og compliance. Oplysningerne omfatter blandt andet databeskyttelse, eventuelle korruptionsrelaterede hændelser samt whistleblower-indberetninger. Samlet bidrager dataene til transparens omkring virksomhedens governance-struktur og interne kontrolmiljø.

Data i ledelsesrapportering

Mindworking arbejder med ansvarlig virksomhedsdrift med fokus på compliance, databeskyttelse og etisk adfærd. I en digital og rådgivningsbaseret virksomhed er tillid og korrekt håndtering af data særligt vigtigt. Rapporteringen bidrager til at synliggøre virksomhedens nuværende governance-praksis og kan danne grundlag for videre udvikling af interne politikker og processer.

Ledelsens relevante forhold	Enhed	2024	2025
Bøder eller domme relateret til databeskyttelse?	Ja/Nej	Nej	Nej
Har selskabet modtaget bøder for korruption eller bestikkelse?	Ja/Nej	Nej	Nej
Kønsfordeling i daglig ledelse (% kvinder)	%	33%	33%
Kønsfordeling i bestyrelsen (% kvinder)	%	33%	33%
Har selskabet en databeskyttelsespolitik?	Ja/Nej	Ja	Ja

7/ Emissionsfaktorer

Introduktion

En central del af vores ESG rapportering er vores nøgletal indenfor vores påvirkning af miljøet og herunder særligt vores CO2 emissioner. Vores udregninger af CO2 er baseret på GHG protokollen og alle emissionsfaktorer er afstemt med nøgletal fra den danske erhvervstyrrelses nøgletal der overordnet er baseret på DEFRA og IPCC. Emissionsfaktorer opdateres som hovedregel årligt men kan i særlige tilfælde opdateres separat.

CO2 udregninger og målinger

For at kunne sammenligne drivhusgasserne omregnes alle udledninger til såkaldte CO2 ækvivalenter. Der er anvendt de nyeste, offentliggjorte emissions faktorer på tidspunktet for udarbejdelsen af klima regnskabet. Alle emissioner og tal vises brutto, og der er ikke foretaget justeringer for CO2e kompensation. Forbrugsdata er baseret på opgørelser fra leverandører og måleenheder. Øvrige data er baseret på udtræk fra egne systemer.

Forbrug	tCO ₂ e	Pr. enhed
General IT Equipment	0.06t	DKK 1.000
- Bærbar	0.27t	Stk.
- PC skærme	0.44t	Stk.
- Smartphones	0.07t	Stk.
Bygge- og vedligehold (kontor)	0.07t	DKK 1.000
Events for medarbejdere	0.04t	DKK 1.000
Forsikring	0.02t	DKK 1.000
Hoteller & Restauranter	0.09t	DKK 1.000
IT Service & software	0.03t	DKK 1.000
Uddannelse & træning	0.02t	DKK 1.000
Rengøring & vedligehold (kontor)	0.03t	DKK 1.000
Konsulenter, advokater & revisorer	0.03t	DKK 1.000
Kontorartikler (papir, kuglepenne osv.)	0.07t	DKK 1.000
Møbler & Inventar (Kontor)	0.06t	DKK 1.000
Frokostordning & forplejning	0.09t	DKK 1.000
Transport		
Bus	0.12t	1.000 km
Plane (Domestic)	0.19t	1.000 km
Plane (International)	0.13t	1.000 km
Motorcycle	0.15t	1.000 km
Car (gas)	0.20t	1.000 km
Car (diesel)	0.17t	1.000 km
Car (electric)	0.03t	1.000 km
Car (hybrid)	0.14t	1.000 km
Train / metro	0.04t	1.000 km

7/ Datagrundlag

Organisatorisk grænse

Som grundlag for denne rapport, har det været essentielt at fastlægge den organisatoriske grænse for rapporteringen. Denne er fastlagt efter den operationelle kontrolmetode i overensstemmelse med GHG protokollens forskrifter.

Scope 1 og 2 emissioner opgøres således for følgende adresse;

Primær: Værkmestergade 11, 2, 8000 Aarhus
(56.15027301994987, 10.207446739742299)

Kommentarer og hypoteser

Tilgængelighed af data indenfor alle aspekter af ESG er som regel ikke komplet, og det kræves derfor at der gøres nogle antagelser på dele af datasættet der danner udgangspunktet for denne rapport.

Nedenfor er opgjort antagelser og kommentarer, der specificerer hvorledes data er blevet indsamlet, bearbejdet og hvor der eventuelt har være huller i dette.

Kommentar #1: Pendlingsmønstre

Data for medarbejderpendling er i rapporteringsåret indsamlet via Wardn-plattformen, hvor medarbejderne har registreret deres transportmønstre direkte. Dette adskiller sig fra sidste års metode, hvor data blev indsamlet via spørgeskemaer baseret på medarbejdernes egne estimater.

Den opdaterede metode reducerer graden af estimering væsentligt og bidrager til et mere præcist og konsistent datagrundlag for beregningen af pendlingsrelaterede emissioner.

Kommentar #2: Scope 2 data

Data for el-, vand- og varmekonsum er indsamlet på baggrund af tilgængelige forbrugsdata fra eloverblik.dk samt oplysninger modtaget fra virksomhedens udlejer.

Datagrundlaget er dermed baseret på faktiske forbrugsoplysninger frem for estimater, hvor data har været tilgængelige.



8/ Overvejelser

Overvejelser fra ledelsen

ESG-rapporteringen giver Mindworking et mere struktureret indblik i virksomhedens påvirkning på miljø, sociale forhold og governance. Som digital virksomhed er vores direkte miljøpåvirkning relativt begrænset, mens størstedelen af klimaaftrykket fortsat knytter sig til indirekte aktiviteter såsom indkøb, IT-services, medarbejderpendling og arbejdsrelateret transport.

Årets rapport viser en mindre reduktion i det samlede klimaaftryk sammenlignet med sidste år. Samtidig er det vigtigt at bemærke, at forbedringer i datagrundlaget – særligt inden for energi og medarbejderpendling – har medført mere præcise beregninger, hvilket påvirker sammenligneligheden på tværs af årene.

For Mindworking handler ESG i høj grad om at skabe transparens og gradvist opbygge et bedre beslutningsgrundlag. Rapporteringen giver os et klarere billede af, hvor vores væsentligste påvirkninger ligger, og hvor det giver mening at fokusere fremtidige forbedringsinitiativer.

For eventuelle spørgsmål vedrørende denne rapport, er du velkommen til at kontakte Klaus Udbye Agesen på finance@mindworking.dk.

Fremtidsmuligheder

På baggrund af årets rapportering ser Mindworking muligheder for gradvist at styrke arbejdet med ESG-data og identificere relevante fokusområder, hvor der kan skabes bedre indsigt over tid.

Da størstedelen af virksomhedens klimaaftryk relaterer sig til indirekte emissioner i værdikæden, vil et naturligt næste skridt være at forbedre datakvaliteten på udvalgte Scope 3-kategorier, hvor beregninger i dag helt eller delvist er baseret på estimater. Dette kan bidrage til et mere præcist beslutningsgrundlag for fremtidige vurderinger.

Derudover kan rapporteringen bruges som afsæt for løbende at vurdere, om der er konkrete områder inden for drift, indkøb eller medarbejderrelaterede aktiviteter, hvor mindre justeringer kan understøtte en mere ressourcebevidst drift.



Mindworking
a Reapit company