



**Informe BIC 2025**

## Contenido

<b>Acerca del reporte de gestión BIC</b> .....	<b>4</b>
<b>Gobierno corporativo</b> .....	<b>8</b>
<b>Enfoque estratégico</b> .....	<b>9</b>
Misión y visión:.....	9
Comunicación a nuestros grupos de interés: .....	10
<b>Gobierno corporativo</b> .....	<b>11</b>
Estructura de gobierno corporativo .....	11
Junta directiva.....	12
<b>Ética y transparencia</b> .....	<b>14</b>
Nuestros principios y valores corporativos.....	14
Políticas corporativas y línea ética.....	15
Reconocimientos.....	17
<b>Modelo de negocio</b> .....	<b>18</b>
<b>Actividades, cadena de valor y otras relaciones comerciales</b> .....	<b>19</b>
<b>Adquisición y abastecimiento de bienes y servicios locales</b> .....	<b>21</b>
<b>Selección y evaluación de proveedores</b> .....	<b>24</b>
<b>Desarrollo y acompañamiento de proveedores</b> .....	<b>27</b>
<b>Prácticas con la comunidad</b> .....	<b>29</b>
<b>Inversión y desarrollo social</b> .....	<b>30</b>
<b>Infraestructura social y comunitaria</b> .....	<b>34</b>
Obras por impuestos .....	35
Relacionamiento comunitario.....	36
Actividades de voluntariado.....	37
<b>Prácticas ambientales</b> .....	<b>39</b>
<b>Energía</b> .....	<b>40</b>
Consumo energético .....	40
Reducción de consumos energéticos.....	41
<b>Emisiones atmosféricas y cambio climático</b> .....	<b>42</b>
Emisiones directas o alcance 1 .....	43
Emisiones indirectas o alcance 2 .....	43
Otras emisiones indirectas o alcance 3 .....	43
<b>Gestión del agua</b> .....	<b>44</b>
Extracción de agua .....	44
Vertimiento de agua .....	45
Consumo de agua .....	45
<b>Gestión de los residuos sólidos</b> .....	<b>46</b>
Total de residuos generados.....	46
Residuos peligrosos no destinados a eliminación .....	47
Residuos no peligrosos no destinados a eliminación .....	47

Iniciativas .....	48
Residuos peligrosos destinados a eliminación .....	48
Residuos no peligrosos destinados a eliminación .....	48
<b>Educación ambiental y auditorías ambientales .....</b>	<b>49</b>
Educación ambiental .....	49
Auditorías ambientales.....	50
<b>Prácticas laborales .....</b>	<b>51</b>
<b>Información general de nuestros colaboradores .....</b>	<b>52</b>
Colaboradores directos por género y tipo de contrato.....	52
Colaboradores directos por categoría laboral y género .....	52
Colaboradores directos edad y tipo de contrato .....	52
<b>Desarrollo humano .....</b>	<b>53</b>
Programas para mejorar las aptitudes de los empleados y programas de ayuda a la transición .....	53
Capacitación y formación de colaboradores por género .....	54
<b>Formación de trabajadores sobre SST .....</b>	<b>54</b>

## Acerca del reporte de gestión BIC

(GRI 2-1, 2-2, 2-3, 2-4)

En Mineros Aluvial S.A.S. BIC, sociedad *de Beneficio e Interés Colectivo (BIC)*, presentamos el informe para sociedades de Beneficio e interés colectivo BIC correspondiente al periodo comprendido entre el 1° de enero y el 31 de diciembre de 2025. De acuerdo con lo establecido por la Resolución 200-004394 del 18 de octubre de 2018 expedida por la Superintendencia de Sociedades de Colombia, la compañía presenta su información utilizando los Estándares ***Global Reporting Initiative (GRI)***, **versión actualizada 2021, en su opción referenciado**. Asimismo, se toma en cuenta el suplemento de Minería y Metales, que es utilizado en la mayor parte de las industrias y que permite un marco comparable de aplicación universal para analizar y comprender los aspectos económicos, sociales y medioambientales.

Por sexto año consecutivo se construye este reporte de gestión BIC sobre las actividades de interés colectivo, tras adquirir esta condición legal en el año 2020, proceso que se llevó a cabo tras la reforma de estatutos aprobada por la Asamblea de Accionistas en acta N.º 9 e inscrita satisfactoriamente el 27 de agosto de 2020 en el Registro Mercantil, ante la Cámara de Comercio de Medellín para Antioquia. Así mismo, en el año 2022, mediante acta N.º 28 inscrita en el Registro Mercantil el 22 de abril de 2022, la Asamblea de Accionistas aprobó una nueva reforma a los estatutos en la que se eliminó del objeto social algunas actividades de interés colectivo.

Este informe da cuenta de forma cuantitativa y cualitativa de los principales resultados de nuestra gestión, incluyendo impactos positivos y negativos y la forma como agregamos valor a la sociedad. Incluimos esta memoria dentro del informe de gestión 2023 del representante legal de la organización a sus accionistas, de conformidad con lo establecido por la Ley 1901 de 2018 y demás normas que lo regulan.

En esta memoria se encuentra nuestra gestión sobre las 5 dimensiones BIC:



Cada capítulo incluye información sobre la gestión y los resultados reportados conforme al estándar, los cuales se identifican mediante el código correspondiente de cada indicador. Hemos alineado las dimensiones BIC con nuestros asuntos materiales, lo que nos permite evidenciar las actividades de beneficio e interés colectivo que desarrollamos. Asimismo, a lo largo de la memoria presentamos nuestra gestión en Gobierno Corporativo y nuestro modelo de negocio.

Asuntos materiales	Dimensión BIC	Actividades BIC
<ul style="list-style-type: none"> <li>Desarrollo Económico</li> </ul>	Modelo de negocio	<ul style="list-style-type: none"> <li>Adquirir bienes o contratar servicios de empresas de origen local, priorizando el área de influencia de las operaciones</li> </ul>
<ul style="list-style-type: none"> <li>Gobierno Corporativo</li> </ul>	Modelo de negocio Gobierno corporativo	<ul style="list-style-type: none"> <li>Creación de un manual para sus empleados, con el fin de consignar los valores y expectativas de la sociedad.</li> <li>Expresión de la misión de la sociedad en los diversos documentos de la empresa.</li> <li>Divulgación ante los trabajadores de los estados financieros de la sociedad</li> </ul>
<ul style="list-style-type: none"> <li>Derechos Humanos/</li> </ul>	Prácticas laborales	<ul style="list-style-type: none"> <li>Establecer subsidios para capacitar y desarrollar profesionalmente a los trabajadores y ofrecer programas de</li> </ul>

<p>Relaciones Laborales</p> <ul style="list-style-type: none"> <li>• Seguridad y salud en el trabajo</li> </ul>		<p>reorientación profesional a los empleados a los que se les ha dado por terminado su contrato de trabajo.</p>
<ul style="list-style-type: none"> <li>• Gestión ambiental y climática</li> </ul>	<p>Prácticas ambientales</p>	<ul style="list-style-type: none"> <li>• Efectuar anualmente, auditorías ambientales sobre eficiencia en uso de energía, agua y desechos y divulgar los resultados al público en general y capacitar a sus empleados en la misión social y ambiental de la sociedad.</li> <li>• Supervisar las emisiones de gases invernadero generadas a causa de la actividad empresarial, implementar programas de reciclaje o de reutilización de desperdicios, aumentar progresivamente las fuentes de energía renovable utilizadas por la sociedad y motivar a sus proveedores a realizar sus propias evaluaciones y auditorías ambientales en relación con el uso de electricidad y agua, generación de desechos, emisiones de gases de efecto invernadero y empleo de energías renovables.</li> <li>• Utilizar sistemas de iluminación energéticamente eficientes y otorgar incentivos a los trabajadores por utilizar en su desplazamiento al trabajo, medios de transporte ambientalmente sostenibles.</li> </ul>
<ul style="list-style-type: none"> <li>• Gestión Social con las comunidades</li> </ul>	<p>Prácticas con la comunidad</p>	<ul style="list-style-type: none"> <li>• Crear opciones de trabajo e ingresos sostenibles para la</li> </ul>

<ul style="list-style-type: none"> <li>• Derechos humanos</li> <li>• Impactos económicos indirectos</li> </ul>		<p>población estructuralmente desempleada, tales como los jóvenes en situación de riesgo, individuos sin hogar, población rural y mujeres.</p> <ul style="list-style-type: none"> <li>• Incentivar las actividades de voluntariado y crear alianzas con empresas privadas, gobiernos locales, entidades sin ánimo de lucro y la cooperación internacional que apoyen obras sociales en interés de la comunidad.</li> </ul>
--	--	--

El presente reporte ha sido revisado y aprobado por la alta dirección de la compañía y se publica con periodicidad anual, en línea con los principios de transparencia y rendición de cuentas.

Para cualquier consulta o información adicional los interesados pueden contactarse al correo electrónico [notificaciones@mineros.com.co](mailto:notificaciones@mineros.com.co) o a través de la página web [www.mineros.com.co](http://www.mineros.com.co) pueden escribir sus inquietudes relacionadas con la información reportada en este informe.

A continuación, presentaremos un complemento de cada uno de nuestros temas materiales y su alineación con las dimensiones BIC, con el fin de poder evidenciar de forma cuantitativa y cualitativa el impacto respecto a cada una de las actividades que comprenden las dimensiones BIC.

## Gobierno corporativo

### Temas:

- Misión y visión
- Comunicación a grupos de interés
- Estructura del gobierno corporativo
- Diversidad de órganos de gobierno y empleados
- Ética y transparencia
- Valores, principios, estándares
- Políticas corporativas
- Reconocimientos

### (3-3) Principales impactos generados:

- Reputación corporativa.
- Confianza en los inversionistas.
- Mitigación de riesgos.
- Disminución de conductas antiéticas por parte de grupos de interés.
- Mayor transparencia al contar con canales de comunicación y denuncia para nuestros grupos de interés.

### Temas materiales asociados a la dimensión BIC:

Gobierno corporativo y Ética, transparencia e integridad

### Actividades de beneficio e interés colectivo:

- Creación de un manual para sus empleados, con el fin de consignar los valores y expectativas de la sociedad.
- Expresión de la misión de la sociedad en los diversos documentos de la empresa.
- Divulgación ante los trabajadores de los estados financieros de la sociedad.

### Indicadores de seguimiento GRI:

- **2-9** – Estructura de gobernanza y composición
- **2-11** – presidente del máximo órgano de gobierno
- **405-1** – Diversidad de órganos de gobierno y empleado
- **2-23** – Compromisos y políticas
- **2-26** – Mecanismos para solicitar asesoramiento y plantear inquietudes
- **205-2** – Comunicación y formación

### (3-3) Descripción/Importancia del tema material:

Para Mineros, el gobierno corporativo es un pilar fundamental, ya que constituye la base sobre la cual se toman las decisiones, se asegura la transparencia y se rinden cuentas de forma clara. Este modelo permite proteger de manera efectiva los derechos de quienes poseen acciones y de quienes integran nuestros grupos de interés, lo cual es esencial para el desarrollo de nuestra labor, especialmente, al ser una organización con presencia en diversos mercados de valores y con una creciente proyección internacional.

Este modelo de gobierno corporativo fortalece la supervisión y la dirección de nuestra labor, permitiendo integrar de manera organizada el cuidado frente a los impactos ambientales, sociales, financieros y de reputación vinculados a la operación. De esta manera, el gobierno corporativo aporta directamente al bienestar y la permanencia de la organización, en armonía con nuestra estrategia de crecimiento, el fortalecimiento de nuestra posición en los mercados y el cumplimiento riguroso de las normativas vigentes.

### Grupos de interés impactados

- Autoridades
- Accionistas
- Colaboradores
- Proveedores

### ODS alineados:



## Enfoque estratégico

Mineros Aluvial S.A.S. BIC es una organización privada, subsidiaria del Grupo Empresarial Mineros S.A., dedicada a la extracción de oro y metales asociados. Nuestra gestión está orientada a generar valor para nuestros accionistas mediante el crecimiento de nuestras operaciones mineras, apoyados en un sólido Sistema de Gestión Integral y enmarcados en principios de responsabilidad social empresarial.

Desarrollamos nuestras operaciones en la región del Bajo Cauca antioqueño, específicamente en los municipios de El Bagre, Nechí y Zaragoza.

Como parte del Grupo Empresarial Mineros S.A., mantenemos una unidad de propósito y dirección, reflejada en la definición de una estrategia corporativa común, así como en una misión y visión compartidas, actualizadas para 2025, además de contar con administradores y políticas corporativas alineadas a nivel de grupo.

En este contexto, adoptamos el enfoque estratégico **IDEAS**, definido por el Grupo Empresarial Mineros S.A., el cual orienta la gestión del negocio hacia la creación de valor sostenible en el largo plazo. Este enfoque se fundamenta en cinco pilares estratégicos que guían la gestión y las decisiones de las compañías del grupo.



La implementación de esta estrategia se apoya en nuestra misión, visión y valores corporativos, que guían la forma en que tomamos decisiones y actuamos en el día a día. Actuamos con un sentido de responsabilidad con propósito, orientados al logro de resultados, fomentando el trabajo en equipo y la adaptación al cambio como elementos clave para responder a los desafíos del entorno.

### Misión y visión:



## Misión

En Mineros somos una organización confiable, dedicada a la minería de oro y metales asociados. Nuestra prioridad es crear valor a los accionistas, a través de un crecimiento rentable y sostenible de sus operaciones, generando impacto social positivo y responsable en las comunidades donde opera, y promoviendo el desarrollo y bienestar de nuestros empleados.



## Visión

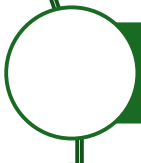
En el año 2030 nos consolidaremos como una compañía intermedia en la industria minera, alcanzando una producción de 500 K onzas de oro de manera óptima y segura, y con un firme compromiso con la sostenibilidad.

### Comunicación a nuestros grupos de interés:

Compartimos de forma constante la información más importante con quienes integran nuestros grupos de interés, facilitando su consulta a través de diversos canales de comunicación:



**Página Web:** comunicamos nuestro direccionamiento estratégico por medio del cual los diferentes grupos de interés pueden conocer nuestra misión, visión, valores corporativos y estructura de Gobierno.



**Sesiones de divulgación:** donde comunicamos a los colaboradores de Mineros Aluvial S.A.S. BIC los resultados financieros trimestrales.



**Foros:** contamos con la presencia de trabajadores en las distintas sedes (Bagre, Anorí).



**Otras actividades:** por medio de las cuales se comunica la gestión realizada por la compañía, los hechos principales ocurridos y los futuros retos. Ejemplo de estos espacios son revisiones gerenciales, Al día con Santiago, grupos primarios, los Foro de trabajadores, entre otros.

## Gobierno corporativo

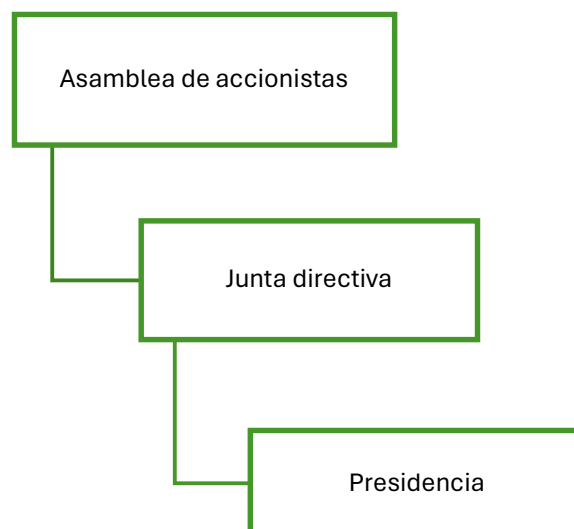
---

Reconocemos el papel fundamental que desempeña el buen gobierno para alcanzar el bienestar y la permanencia de la organización. A través de estructuras de dirección transparentes y responsables, creamos un entorno que favorece la gestión eficiente de Mineros, asegurando que las decisiones estratégicas se tomen en armonía con los intereses de quienes poseen acciones y de quienes integran nuestros grupos de interés. Asimismo, al contar con principios éticos sólidos, promovemos la integridad y la responsabilidad en todas nuestras labores, contribuyendo así a fortalecer una reputación basada en la confianza a largo plazo.

### Estructura de gobierno corporativo

(GRI 2-9) (GRI 2-11)

Nuestra estructura de gobierno corporativo está orientada a garantizar una gestión responsable, transparente y alineada con la normativa legal aplicable y con el cumplimiento de su objeto social. La estructura presentada corresponde al gobierno corporativo de Mineros S.A.; en este sentido, la compañía comparte los mismos órganos de gobierno y sus integrantes. En este marco, la estructura de gobierno corporativo establece una separación efectiva entre los tres niveles de gobierno:



Esta estructura es pública, clara y transparente, de tal manera que se permita determinar líneas claras de responsabilidad y comunicación y facilite la orientación estratégica, supervisión, control y administración efectiva del Grupo Empresarial.

### Junta directiva

(GRI 2-9) (GRI 405-1)

La Junta Directiva es el principal órgano de dirección y su labor central consiste en guiar el rumbo estratégico, supervisar y velar por el correcto desempeño de la organización. Este órgano desarrolla sus funciones de manera directa y mediante sus comités de apoyo, a través de sesiones programadas periódicamente o encuentros extraordinarios cuando así se requiere. Quienes integran la Junta se mantienen al tanto de la gestión y de los asuntos institucionales en estos espacios, apoyándose en informes y diálogos con el equipo directivo sobre temas específicos según su especialidad. A continuación, compartimos el perfil de cada uno de los miembros:

Nombre	Antigüedad	Competencias en temas económicos, ambientales y sociales	¿Representa algún grupo de interés?
Augusto López Valencia*	2025	Ha desempeñado un papel crucial en la dirección de importantes empresas colombianas como Avianca, Valores Bavaria S.A., Colseguros, Sofasa, Caracol y Bancóldex. Sus logros le han valido numerosos reconocimientos tanto a nivel nacional como internacional, incluyendo la Orden del Congreso de la República y la Ordre National du Mérite de Francia.	No
Sofía Bianchi	2024	Economista de George Washington University, con un MBA de The Wharton School, con más de 35 años de experiencia en Juntas Directivas, estrategia, finanzas corporativas, gobierno corporativo y sostenibilidad, así	No

		como restructuración de compañías y manejo de fondos de capital.	
Michael Doyle	2024	<p>Ingeniero y Geólogo, con Maestría en Ingeniería y en Manejo Ambiental, con más de 35 años de experiencia en minería y exploración.</p> <p>Tiene conocimientos en exploración, estudios de factibilidad, permisos ambientales, manejo de aguas subterráneas, y construcción y operación de minas de diferentes tamaños.</p>	Accionistas
Hernán Rodríguez	2025	<p>Como Vicepresidente del Consejo Directivo de la Asociación Colombiana de Minería, ha participado activamente en las discusiones de las últimas regulaciones para la industria minera, incluyendo asuntos sociales y ambientales.</p> <p>En virtud de lo anterior, Hernán cuenta con amplia experiencia en la revisión, redacción y proyección de proyectos de normas en materia minera y en asuntos regulatorios propios de la industria minera.</p>	No

Natalia Correa	2025	<p>Profesional en finanzas con amplia experiencia en diferentes áreas de finanzas corporativas, incluyendo fusiones y adquisiciones, estructuración de capital, valoración de proyectos, planificación fiscal y gestión de riesgos.</p> <p>Posee una sólida formación académica en finanzas corporativas y administración de empresas, que incluye una Maestría en Gestión de Inversiones de Bayes Business School en el Reino Unido</p>	Accionistas
Filipe J Martins	2025	Amplia experiencia en los sectores financiero y minero. Tiene una trayectoria comprobada de éxito en banca de inversión, análisis de inversiones e ingeniería, especializándose en asesoría de fusiones y adquisiciones, acuerdos de capital y gestión de cartera dentro de los sectores de minería, infraestructura y energía.	No

## Ética y transparencia

(GRI 2-23) (GRI 2-26) (GRI 205-2)

Entendemos la transparencia como un principio de Gobierno Corporativo y es por ello por lo que garantizamos la revelación oportuna y precisa de los temas materiales relativos a la sociedad, incluidos la situación financiera y los principales resultados alcanzados.

### Nuestros principios y valores corporativos

Actualmente contamos con los siguientes principios corporativos:

### Honestidad

- Somos transparentes, decimos la verdad y hacemos lo correcto

### Respeto

- Actuamos con consideración hacia las normas sociales, las personas y el medio ambiente, reconociendo su importancia para el bienestar colectivo y el equilibrio del entorno.

Adicionalmente, estos son los valores que guían nuestro actuar:

### Responsabilidad con propósito

- Cumplimos deberes y obligaciones con un sentido claro, consciente y motivador que da significado a nuestras acciones.

### Orientación al logro

- Alcanzamos metas con el compromiso de hacerlo de la mejor manera posible.

### Trabajo en equipo

- Colaboramos activamente con otros hacia un objetivo compartido, mostrando empatía, apoyo mutuo y priorizando el bienestar colectivo por encima del interés individual.

### Adaptación al cambio

- Nos abrimos a nuevas circunstancias, retos o transformaciones con una actitud positiva, flexible y proactiva.

## Políticas corporativas y línea ética

Dentro de nuestro sistema de Ética y Transparencia, disponemos de diversas herramientas de prevención que permiten guiar las relaciones y el trato humano y profesional entre la organización y nuestro equipo humano, proveedores, comunidades y demás grupos con los que interactuamos.

Un pilar fundamental de este sistema es nuestro Código de Ética, en el cual se definen los valores corporativos, principios y pautas de comportamiento que esperamos en cada una de nuestras acciones. Este documento está dirigido a todas las personas que integran la organización, así como a proveedores, comunidades y otros grupos de interés; de manera que, quienes forman parte de este entorno, tienen la responsabilidad de aplicarlo y velar por que los comportamientos aquí establecidos guíen todas sus relaciones.

Aseguramos la socialización del Código de Ética mediante programas anuales de formación dirigidos a todos los niveles de la compañía, con el fin de garantizar que nuestro equipo humano conozca y comprenda los lineamientos establecidos. Asimismo, el Código de Ética se encuentra disponible para consulta pública en nuestro sitio web corporativo.

Complementamos nuestra gestión con políticas y lineamientos corporativos enfocados en la integridad, entre los que destacan la prevención de riesgos asociados al lavado de activos y la financiación del terrorismo, así como nuestra Política de Prevención de Soborno y Corrupción. De igual manera, promovemos una cultura ética a través de procesos de formación dirigidos a nuestro equipo humano. El propósito de estos espacios es compartir las pautas fundamentales para la prevención del soborno y la corrupción, lo cual se lleva a cabo mediante un curso virtual requerido para las personas identificadas en cada operación según su labor.

En el año 2025, mantuvimos nuestro Marco de Políticas Corporativas, que dicta los lineamientos y parámetros generales bajo los cuales se rige el gobierno del Grupo. Dentro de este marco de actuación, contamos con la Política de Gestión Integral Corporativa. En ella, definimos nuestro compromiso de realizar una minería responsable que impulse el desarrollo sostenible para el bienestar de todas las personas. Asimismo, buscamos la calidad en cada proceso mediante la innovación y la mejora constante, apoyándonos en un equipo humano íntegro, talentoso y con autonomía, siempre bajo el respeto absoluto a los Derechos Humanos y el cumplimiento de las normativas vigentes. En este contexto, se incluyen las políticas y lineamientos en materia de ética, transparencia y prevención de la corrupción, sobre los cuales se desarrollan espacios de capacitación para reforzar su conocimiento y aplicación.

En este contexto, durante 2025 llevamos a cabo espacios de capacitación dirigidos principalmente al personal administrativo y a quienes desempeñan funciones de toma de decisiones, con el objetivo de reforzar el conocimiento de estas políticas y de los mecanismos disponibles para identificar y reportar oportunamente posibles incumplimientos a través de los canales establecidos.

Complementando la capacitación, los colaboradores pueden hacer uso de la Línea Ética, un canal confidencial para reportar y resolver situaciones que se aparten de los lineamientos establecidos en el Código de Ética y las políticas de cumplimiento.

Conoce nuestro Código de Ética y Políticas de Cumplimiento en el link: <https://mineros.com.co/es/nosotros/gobierno-corporativo>



Consulte nuestro Código de Ética y  
Políticas de Cumplimiento  
escaneando el QR

## Línea Ética

Contamos con la Línea Ética, un recurso fundamental para identificar y reportar situaciones que se aparten de la integridad. Esta herramienta fortalece nuestra cultura de transparencia y control, facilitando la detección temprana de conductas indebidas y brindando información valiosa para la mejora continua de los procesos de la compañía.

Los canales son la línea **018000117722** o el correo electrónico **grupomineros@lineatransparencia.com**

Este canal también está disponible para resolver inquietudes sobre la aplicación de nuestro Código de Ética o para informar sobre comportamientos que vayan en contra de nuestros valores. Garantizamos la absoluta reserva tanto de la identidad de quien realiza el reporte como de la información compartida. Para ello, disponemos de un protocolo claro que guía la recepción de cada caso y su trámite ante el Comité de Ética.

Asimismo, el Comité de Auditoría es el encargado de monitorear y revisar periódicamente la Política de Denuncia de Irregularidades de la compañía, los procedimientos para la gestión de esta y los procedimientos asociados para la recepción y tratamiento de quejas.

## Reconocimientos

Mineros Aluvial S.A.S. BIC y Negocios Agroforestales S.A.S. fueron reconocidos por la Corporación Autónoma Regional del Centro de Antioquia – Corantioquia con el Sello de Sostenibilidad en la categoría AAA. Este reconocimiento destaca el compromiso de las compañías con la implementación de prácticas responsables, la gestión ambiental y la mejora continua, al cumplir con más del 90 % de los criterios evaluados dentro del programa.

## Modelo de negocio

### Temas:

- Cadena de suministro
- Compras locales
- Evaluación de proveedores

### (3-3) Principales impactos generados:

- Fortalecimiento de la cadena de suministro
- Gestión de riesgos operacionales y de sostenibilidad en la cadena de valor
- Mejora de la eficiencia y optimización de costos
- Fortalecimiento de la reputación y confianza de los grupos de interés
- Impulso al desarrollo económico local
- Generación de empleo y oportunidades económicas en las comunidades

### Dimensión de beneficio e interés colectivo asociada al asunto material:

- Gestión de la cadena de abastecimiento.
- Minería artesanal y de pequeña escala.
- Derechos humanos.
- Impactos económicos directos e indirectos.

### Actividades de beneficio e interés colectivo:

- Adquirir bienes o contratar servicios de empresas de origen local, priorizando el área de influencia de las operaciones

### Indicadores de seguimiento GRI:

- **2-6** – Actividades, cadena de valor y otras relaciones comerciales
- **204-1** – Proporción de gasto en proveedores locales
- **308-1** – Nuevos proveedores que han pasado filtros de selección de acuerdo con criterios ambientales

### (3-3) Descripción/Importancia del tema material:

El fortalecimiento del tejido económico local constituye un eje estratégico de nuestra operación, en tanto impulsa el crecimiento sostenible de las comunidades y regiones donde tenemos presencia. A través del desarrollo activo de proveedores locales, promovemos la generación de empleo, la dinamización de la economía regional y la consolidación de un ecosistema de abastecimiento competitivo, creando valor compartido para la empresa, los proveedores y la comunidad en general.

Esta apuesta se articula directamente con nuestra estrategia de sostenibilidad y con prácticas responsables de adquisición. Mediante programas estructurados de formación y capacitación, elevamos las competencias técnicas y de gestión de nuestros proveedores, habilitándolos para participar en procesos de negociación más exigentes y para ofrecer materiales y servicios especializados alineados con nuestros estándares operativos. Ello no solo fortalece la compra local, sino que contribuye a la construcción de un entorno empresarial más sólido, inclusivo y sostenible en el largo plazo.

### Grupos de interés impactados

- Proveedores y contratistas
- Colaboradores
- Comunidades
- Autoridades

### ODS alineados:

- **414-1** – Nuevos proveedores que han pasado filtros de selección de acuerdo con criterios sociales



La gestión de la cadena de suministro se estructura en dos macroprocesos: almacén y compras, los cuales se articulan para garantizar el abastecimiento oportuno de los bienes y servicios requeridos para la operación. Este proceso se soporta en la administración del maestro de inventarios, su modelo de control y las propuestas de pedido, así como en la adquisición de materiales y la contratación de bienes y servicios. Estas actividades se desarrollan bajo una estrategia de gestión por categorías, negociaciones marco y un relacionamiento responsable con los grupos de interés, en especial con los proveedores.

## Actividades, cadena de valor y otras relaciones comerciales

(GRI 2-6)

Pertecemos al eslabón de la minería industrial que coexiste como aliado con la Minería Artesanal y a Pequeña Escala (MAPE) bajo los marcos legales y estándares del sector que garantizan el ejercicio de la minería responsable.

Por ello, nuestros marcos de gobierno corporativo, estratégico y de gestión de riesgos aplican a todos los segmentos de nuestra cadena de valor y trabajamos en conjunto con nuestros proveedores, contratistas, miembros de la MAPE y las refinerías para garantizar el cumplimiento de nuestras políticas y visión sostenible.

Hemos definido la formalización minera como un eje estratégico para la gestión responsable del territorio, la mitigación de riesgos ambientales y sociales, y la consolidación de relaciones de confianza con las comunidades. Reconocemos que la formalización requiere acompañamiento técnico, jurídico y operativo para transitar hacia esquemas que garanticen el cumplimiento normativo, la protección de los derechos humanos y la sostenibilidad de largo plazo.

El modelo promueve esquemas de trabajo colaborativo que permiten integrar a mineros previamente informales a la cadena de valor de la minería legal. Este enfoque

contribuye a reducir la informalidad, fortalecer la gobernanza territorial y generar valor compartido, al tiempo que disminuye riesgos asociados al uso de tecnologías inadecuadas, prácticas inseguras y afectaciones ambientales.

### Componentes del modelo de formalización



### Fortalezas del modelo:



La gestión se estructura mediante un modelo de formalización minera a través de contratos con terceros, que exige el cumplimiento de estándares técnicos, ambientales, laborales y de seguridad definidos por la Compañía. Este modelo incorpora el cumplimiento normativo, la eliminación del mercurio, la generación de empleo formal y la adopción de prácticas responsables en salud y seguridad en el trabajo.

Nuestro compromiso con la sostenibilidad ambiental se refuerza mediante alianzas institucionales, como la firma del acuerdo “Formalizar para Regenerar” con Corantioquia, orientado a fortalecer prácticas mineras responsables y procesos de recuperación ambiental. Asimismo, vinculamos nuestras operaciones formalizadas a la certificación Swiss Better Gold, garantizando el cumplimiento de estándares internacionales en seguridad y salud en el trabajo, gestión ambiental, ética, transparencia y responsabilidad social.

Conoce más sobre nuestro modelo de alianza para la formalización minera en Colombia en el siguiente video: <https://www.youtube.com/watch?v=WWMOW1gzxiY&t=266s>

<b>Ubicaciones en Colombia donde se desarrolla el modelo para la formalización (Directa e indirectamente)</b>	Bagre, Nechí, Caucasia (SF)
<b>Número total y la naturaleza de los incidentes vinculados a la MAPE en Colombia</b>	0

## Adquisición y abastecimiento de bienes y servicios locales

(GRI 204-1)

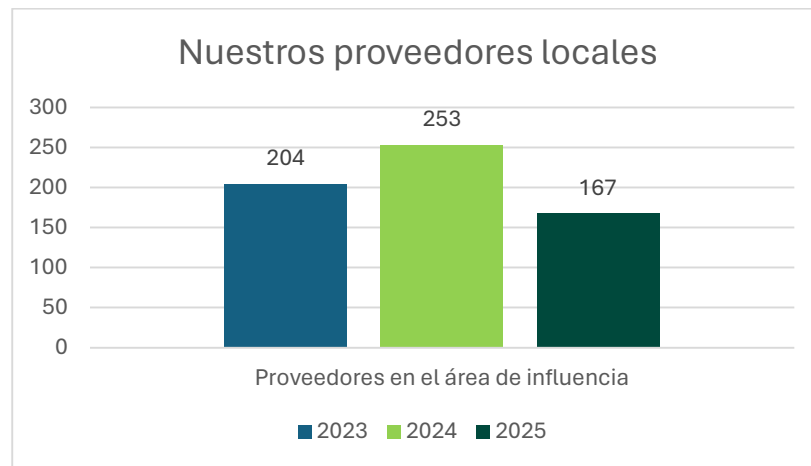
Hemos priorizado la adquisición de bienes y servicios a proveedores ubicados en nuestras zonas de influencia, incluyendo asociaciones veredales y Juntas de Acción Comunal (JAC). Asimismo, contratamos proveedores nacionales para la prestación de servicios generales como seguridad, alimentación, aseo y otros servicios, garantizando la vinculación de mano de obra local y contribuyendo al fortalecimiento de las economías regionales.

Con el fin de asegurar la entrega oportuna de materiales críticos para la operación, hemos migrado hacia esquemas de inventarios en consignación y acuerdos comerciales directos con representantes de materiales de mantenimiento, reparación y operación (MRO), reduciendo la dependencia de importaciones. Para los equipos

originales de manufactura, mantenemos negociaciones directas que permiten optimizar los tiempos de cotización, fabricación y despacho.

En materia de contratación con fines ambientales, implementamos acciones de restauración ecológica en áreas de compensación, ejecutadas mediante la contratación de operadores por un valor de \$19 MM. Estos contratos fortalecen las capacidades y oportunidades económicas del territorio a través del impulso empresarial de servicios agroforestales en 28 asociaciones y 23 viveros. Asimismo, promueven la generación de 385 empleos directos, de los cuales 181 son ocupados por mujeres.

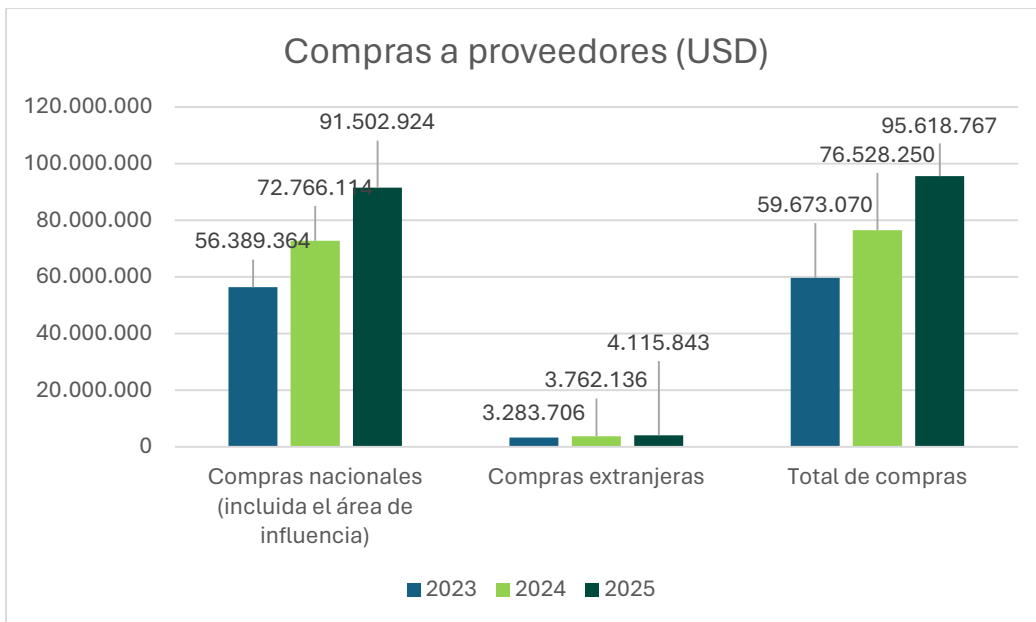
Durante 2025, la participación de proveedores locales —entendidos como aquellos contratados en las áreas de influencia de la compañía— se concentró en la subregión del Bajo Cauca antioqueño, en las zonas urbanas y rurales de los municipios de El Bagre, Zaragoza, Caucasia y Nechí, así como en la subregión del Nordeste antioqueño, específicamente en el municipio de Anorí. La distribución se presenta a continuación.



Asimismo, la participación de proveedores nacionales —incluidos los proveedores locales descritos previamente— y de proveedores extranjeros se presenta a continuación:



En cuanto a las compras realizadas a proveedores nacionales y extranjeros, su comportamiento se presenta en la siguiente gráfica.



**Durante 2025 alrededor del 95% de nuestras compras se hicieron a proveedores nacionales, de los cuales el 39% se encuentran ubicados en nuestra zona de influencia.**

## Selección y evaluación de proveedores

---

(GRI 308-1)

En Mineros Aluvial S.A.S. BIC contamos con un programa de seguimiento a proveedores adjudicados mediante contratos marco, a través del cual evaluamos mensualmente su desempeño ambiental y en seguridad y salud en el trabajo (SST). Este mecanismo permite identificar oportunamente riesgos ambientales y de seguridad, asegurar el cumplimiento regulatorio y promover estándares de sostenibilidad en la cadena de suministro, contribuyendo a la generación de impactos positivos en el entorno.

El seguimiento se realiza mediante la verificación periódica de los siguientes criterios y entregables:

1. **Programa de manejo de residuos:** registro de generación, manejo y disposición final.
2. **Programa de consumo de materias primas:** registro de insumos utilizados para el cálculo de la huella de carbono.
3. **Divulgación del “Entérate Ambiental”:** estrategia de sensibilización y formación en programas ambientales de Mineros.
4. **Listas de chequeo en campo:** verificación de aspectos ambientales asociados a las actividades desarrolladas.
5. **Capacitaciones ambientales:** evidencias de entrenamientos impartidos al personal.
6. **Gestión de emergencias ambientales:** registro y análisis de incidentes ambientales y sus respectivas investigaciones.

A través del monitoreo y evaluación de estas prácticas, promovemos estrategias de mejora conjunta con nuestros proveedores, orientadas a fortalecer su gestión ambiental y reducir los impactos asociados a las actividades de la cadena de suministro.

Durante 2025 se evaluaron 44 proveedores, participantes en 15 procesos de licitación asociados a la adjudicación de contratos marco o servicios gestionados por el proceso de compras. Como parte del proceso de evaluación del Sistema de Gestión Ambiental, se verificó el cumplimiento de los siguientes requisitos documentales, con el propósito de alinearlos con los estándares de sostenibilidad de la compañía:

### 1. Sistema de Gestión Ambiental

Documentación que evidencia la estructura y estrategia ambiental de la organización, incluyendo:

- Plan de Gestión Ambiental con programas, actividades y metas orientadas al cumplimiento legal y la implementación de iniciativas de sostenibilidad.
- Informe de gestión ambiental que incluya, como mínimo: política ambiental, estructura organizacional y roles asociados a la gestión ambiental, registros de capacitación, descripción del plan maestro ambiental y evidencias de la aplicación de procedimientos internos.

## 2. Identificación de riesgos y cumplimiento legal

Documentación que demuestre el análisis y control de los impactos ambientales de las operaciones:

- Matriz de Aspectos e Impactos Ambientales, que identifique los aspectos derivados de sus procesos, los impactos potenciales y los controles operacionales implementados.
- Matriz de requisitos legales ambientales, que evidencie el conocimiento y seguimiento de la normativa aplicable.

## 3. Gestión de residuos y soportes de disposición final

Evidencia verificable del manejo adecuado de los residuos generados, mediante certificados de aprovechamiento, tratamiento o disposición final emitidos por gestores autorizados para residuos como: residuos de construcción y demolición (RCD), residuos peligrosos, residuos no peligrosos aprovechables y no aprovechables, residuos orgánicos y lodos sanitarios.

<b>Nuevos proveedores evaluados con criterios ambientales</b>	<b>Unidad</b>	<b>2023</b>	<b>2024</b>	<b>2025</b>
Nuevos proveedores evaluados con criterios ambientales	#	8	12	16
Total nuevos proveedores	#	8	0	142
<b>Total proveedores evaluados con criterios ambientales</b>	#	42	60	44
Porcentaje de nuevos proveedores evaluados con criterios ambientales	%	19	-	11,2
Porcentaje de proveedores evaluados con criterios ambientales	%	4,9	6,2	5,5

Diecinueve (19) de los cuarenta y cuatro (44) proveedores participantes en los procesos de compras cumplieron con el requisito de presentar la Matriz de Aspectos e

Impactos Ambientales de su organización. Esta herramienta permite identificar, evaluar y gestionar los impactos ambientales asociados a sus actividades.

La verificación realizada permitió identificar la existencia de impactos ambientales potencialmente significativos y evaluar la pertinencia de los controles implementados por los proveedores para su gestión. Los criterios analizados incluyeron:

- **Identificación y evaluación:** análisis de los aspectos e impactos ambientales asociados a las operaciones del proveedor.
- **Priorización:** clasificación de los riesgos y aspectos ambientales según su probabilidad de ocurrencia y su nivel de severidad, facilitando la priorización de aquellos que requieren atención inmediata.
- **Toma de decisiones informadas:** generación de una visión clara sobre los riesgos ambientales más relevantes para orientar su adecuada gestión.
- **Implementación de medidas preventivas:** adopción de acciones preventivas y correctivas para mitigar o eliminar los riesgos y minimizar los impactos ambientales.
- **Cumplimiento normativo:** verificación del cumplimiento de la normativa y los estándares ambientales aplicables.

(GRI 414-1)

Cuando se requiere un servicio o un material, se realiza una evaluación a todos los oferentes. En esta etapa se analiza el criterio social, asignando un puntaje máximo de 5 cuando el proveedor pertenece a nuestra zona de influencia, como parte del compromiso con el desarrollo regional. Asimismo, se evalúan los criterios ambientales y de Seguridad y Salud en el Trabajo (SST), completando así el proceso de evaluación integral del proveedor.

Una vez seleccionado, el proveedor es registrado en la plataforma Comforce, donde se solicitan los documentos necesarios para su validación por parte de la oficial de cumplimiento. Posteriormente, se crea en el sistema SAP para habilitarlo en el proceso de compras.

Nuevos proveedores evaluados con criterios sociales	Unidad	2023	2024	2025
Nuevos proveedores evaluados con criterios sociales	#	208	336	142
Total nuevos proveedores	#	244	0	142
<b>Total proveedores evaluados con criterios sociales</b>	#	682	836	795
Porcentaje de nuevos proveedores evaluados con criterios sociales	%	85,24	-	100

Porcentaje de proveedores evaluados con criterios sociales	%	78,94	85,74	100
--	---	-------	-------	-----

## Desarrollo y acompañamiento de proveedores

Promovemos relaciones comerciales basadas en la confianza mutua, la transparencia y la generación de valor a largo plazo. Este enfoque permite fortalecer vínculos sostenibles con nuestros proveedores, quienes encuentran en la compañía un aliado estratégico comprometido con su desarrollo y crecimiento.

Acompañamos a nuestros proveedores en procesos de especialización en materiales y servicios, contribuyendo al fortalecimiento de sus capacidades técnicas, de innovación y de adaptación a los estándares del sector minero. Este acompañamiento favorece el desarrollo de proveedores más competitivos y alineados con los principios de sostenibilidad y responsabilidad empresarial.

Asimismo, realizamos evaluaciones periódicas de desempeño, que permiten identificar oportunidades de mejora y verificar el cumplimiento de nuestros estándares de calidad, ambientales y de seguridad. A partir de estos resultados brindamos retroalimentación y acompañamiento técnico orientado al mejoramiento continuo de la gestión del proveedor.

El equipo de ingeniería mantiene reuniones periódicas con proveedores estratégicos con el propósito de optimizar las condiciones técnicas y elevar los estándares de calidad, generando impactos positivos en el costo, el rendimiento y la confiabilidad de los equipos. De manera complementaria, a través del programa Embajadores de Progreso, se ejecuta un plan estructurado de fortalecimiento para proveedores de la región, que incluye procesos de formalización empresarial, fortalecimiento en áreas contables y financieras —como costeo, rentabilidad y estrategias de precios—, así como la transferencia de conocimientos en mercadeo y herramientas ofimáticas. Esta iniciativa busca elevar la competitividad de los proveedores locales y consolidar un ecosistema de abastecimiento más robusto, sostenible y alineado con los estándares del mercado.

Como complemento a las auditorías ambientales, implementamos un Plan de formación para contratistas, mediante el cual, a través de encuentros bimensuales, fortalecemos las competencias de los colaboradores externos en temas clave de gestión ambiental. Este espacio de formación busca promover buenas prácticas y fortalecer el desempeño ambiental en la cadena de suministro.

Los temas abordados en estas jornadas incluyen:

- Normatividad ambiental.
- Gestión integral de residuos.
- Programas de Uso Eficiente y Ahorro del Agua (PUEAA).
- Controles operacionales ambientales.
- Protección de fauna silvestre.
- Economía circular.
- Gestión del riesgo biológico.
- Certificaciones ambientales.
- Manejo y gestión de sustancias químicas.

## Prácticas con la comunidad

### **Temas:**

- Desarrollo con la comunidad

### **(3-3) Principales impactos generados:**

- Fortalecimiento de la relación con aliados estratégicos
- Satisfacción en comunidades priorizadas
- Recursos apalancados para la inversión social
- Desarrollo de la región del Bajo Cauca

### **Asunto material asociado a la dimensión de beneficio e interés colectivo:**

- Gestión social con las comunidades
- Derechos humanos
- Impactos económicos directos e indirectos

### **(3-3) Descripción/Importancia del tema material:**

La gestión social y el relacionamiento con comunidades constituyen un tema material para Mineros y un habilitador para el cumplimiento de nuestra visión empresarial y nuestras palancas estratégicas.

Operamos en contextos sociales diversos y complejos, caracterizados por la coexistencia de minería industrial y artesanal, brechas estructurales en el acceso a servicios básicos, dinámicas económicas frágiles y una alta sensibilidad frente a los impactos sociales y ambientales de la actividad minera. En este contexto, reconocemos que nuestras operaciones pueden generar impactos positivos y negativos sobre la dinámica poblacional, el uso del suelo, la economía local, la cohesión social, la prestación de servicios públicos y los medios de vida de las comunidades.

Por esta razón, la gestión social es un eje transversal de nuestra estrategia y se concibe como una herramienta clave para:

- Mantener y fortalecer nuestra licencia social para operar.
- Prevenir, mitigar y gestionar riesgos sociales, reputaciones y operativos.
- Aportar al desarrollo territorial y a la diversificación económica.
- Generar valor compartido y contribuir a la Estabilidad y resiliencia de los territorios.

### **Actividades de beneficio e interés colectivo:**

- Crear opciones de trabajo e ingresos sostenibles para la población estructuralmente desempleada, tales como los jóvenes en situación de riesgo, personas sin hogar, población rural y mujeres.
- Incentivar las actividades de voluntariado y crear alianzas con empresas privadas, gobiernos locales, entidades sin ánimo de lucro y la cooperación internacional que apoyen obras sociales en interés de la comunidad.

### **Indicadores de seguimiento GRI:**

- **413-1** – Operaciones con participación de la comunidad local, evaluaciones del impacto y programas de desarrollo

### **Grupos de interés impactados**

- Tercer sector
- Comunidades
- Autoridades gubernamentales

- **203-1** – Inversiones en infraestructuras y servicios apoyados
- **203-2** – Impactos económicos indirectos significativos
- **201-1** – Valor económico directo generado y distribuido

- Proveedores locales
- Colaboradores

#### ODS alineados:



## Inversión y desarrollo social

(GRI 201-1)

A través de nuestras inversiones, ejecutamos programas de desarrollo comunitario con los cuales buscamos aportar al desarrollo y bienestar de las comunidades, incrementando la capacidad instalada en el territorio más allá de la minería. Además de los programas sociales directos, en Colombia también se implementan acciones a través de la **Fundación Mineros S.A.**, la cual fue creada en 2010 para fortalecer la gestión social de nuestra operación en el país.

La Fundación impulsa alianzas y proyectos de desarrollo local, gestiona convenios y apalanca recursos orientados a mejorar la calidad de vida de las comunidades en sus áreas de influencia. Durante el año 2025, desarrolló su gestión social en el Bajo Cauca antioqueño mediante un modelo de intervención basado en las líneas estratégicas de Educación; Cultura, paz y sana convivencia, y Economía Inclusiva. En articulación con entidades públicas, privadas y organizaciones sociales, promovió iniciativas orientadas al fortalecimiento de capacidades y la generación de oportunidades en municipios como El Bagre, Nechí, Zaragoza, Cauca y Anorí.

(GRI 203-2)

Se generaron impactos positivos a **10.975 personas** entre beneficiarios y participantes de los distintos programas, con una inversión social obligatoria de **USD 1,1 millones** y una inversión social voluntaria de **USD 1,24 millones**.

A continuación, detallamos la gestión realizada por la Fundación en sus tres líneas estratégicas, así como iniciativas de salud y bienestar:

### Educación

Aportamos al desarrollo social del Bajo Cauca Antioqueño mediante procesos y alianzas estratégicas orientadas a mejorar la calidad de vida de las comunidades. A continuación, detallamos las alianzas activas y vigentes durante este periodo en materia de educación:

- **Beca Líderes de Oro – Fundación Universidad de Antioquia:** Aporte de becas de sostenimiento económico, otorgadas cada semestre a 31 estudiantes de pregrado de la Universidad de Antioquia, Seccional Bajo Cauca, contribuyendo a mejorar la calidad de vida de los estudiantes y reduciendo el riesgo de deserción académica.
- **Escuelas para la vida – CORANTIOQUIA:** Implementación de procesos educativos ambientales promueve la educación ambiental comunitaria para niños, jóvenes y adultos de zonas rurales, fomentando la sostenibilidad y el respeto por el medio ambiente, apoyado por la fundación Mineros en su implementación en 15 instituciones educativas de los municipios del Bagre, Nechí y Anorí.
- **Alianza ERA / Secretos para contar – Educación Rural para Antioquia:** Capacitación docente, dotación pedagógica y acompañamiento con 21 instituciones educativas. Este esfuerzo busca transformar la educación rural mediante metodologías innovadoras adaptadas a contextos rurales y dispersos, bajo la dirección del operador territorial Secretos para Contar.
- **Aprendamos todos a leer ATAL – Fundación Luker y Corporación Sin Fronteras:** Se realizó la formación de maestros que atendieron a 661 estudiantes de dos instituciones educativas de El Bagre y Nechí.
- **Olimpiadas del conocimiento – Alcaldías de Nechí, El Bagre y Anorí:** iniciativas municipales que tienen como propósito promover la educación como un agente social clave que conecta, convoca y moviliza.

### **Cultura, paz y sana convivencia**

A continuación, detallamos las alianzas activas y vigentes durante este periodo:

- **Triálogos al campo:** Herramientas y capacidades a artistas que residen en la región - Cocrea - La Pascasia.
- **Memorias del Bajo Cauca Antioqueño:** Cocrea - Museo de arte moderno de Medellín.
- **Convenio IBERACADEMY – Batuta:** Iniciación música, ensamble, coro y semillero sinfónico con la participación de 284 niños, niñas, y jóvenes.
- **Nido Bajo Cauca Etapa III – COCREA y Mary Studios S.A.S:** Desarrollo de habilidades musicales con la participación de 550 niños.

- **Un gol por Nechí – Comfenalco Antioquia y Fútbol con Corazón:** Uso productivo del tiempo libre a través del deporte con la participación de 80 niños, niñas y jóvenes.
- **Copa Atlético Nacional Bajo Cauca – Alcaldías del Bajo Cauca y Corporación Club Xeneixe:** Proceso de formación a 36 técnicos deportivos, quienes posteriormente acompañaron 192 niños, niñas y adolescentes.

### **Economía inclusiva**

A través del enfoque de economía inclusiva impulsamos iniciativas orientadas al fortalecimiento de capacidades productivas, técnicas y comerciales en los territorios, en alianza con actores públicos y privados, entre las que se destacan:

- **Avancemos Bajo Cauca – Comfama e Interactuar:** Fortalecimiento de capacidades para el desarrollo de proveedores locales con la participación de 217 empresarios.
- **ASOAGROLLANA – Fondo Colombia en Paz:** Fortalecimiento técnico y financiero para la sostenibilidad del proyecto mediante la construcción tanques de precría, mejoramiento del sistema de aireación e instalación de un sistema fotovoltaico.
- **Entorno Seguros para Mujeres Barequeras – Instituto de la Conversación:** Formación en violencias basadas en género con 13 mujeres y 25 hombres de la comunidad barequera de la vereda San Carlos mediante levantamiento de línea base que permitió identificar necesidades y puntos críticos para la construcción de acuerdo de coexistencia.
- **Asociación ASPROQUEMA:** Consolidación de las capacidades operativas y comerciales de 200 familias productoras de queso, a partir de la remodelación de la infraestructura física utilizada para la transformación de alimentos.
- **Asociación APANOR:** Afianzar las capacidades técnicas de 150 familias cafeteras para consolidar el encadenamiento comercial mediante acompañamiento técnico a los procesos de cultivo y beneficio del café y obtener así certificaciones de calidad del producto.
- **Descomunal, Gobernación de Antioquia y Comfama:** Fortalecimiento dirigido a 30 emprendedores y empresarios jóvenes de la industria musical. Este programa estuvo orientado a promover su desarrollo personal y profesional a través del arte, y generar oportunidades de formación, circulación y sostenibilidad económica.

### **Salud y bienestar**

En articulación con hospitales, entidades de salud, la comisaría y la administración municipal, realizamos 15 brigadas de salud en los territorios de nuestra área de influencia. Asimismo, como parte de la gestión interadministrativa en materia de salud,

apoyamos dos jornadas especializadas: una desarrollada en alianza con el programa “IQ Te Quiere”, que incluyó tanto valoraciones médicas como la realización de procedimientos quirúrgicos, y otra orientada a la atención de personas con enfermedades relacionadas con el páncreo.

### **Generación de opciones de trabajo e ingresos sostenibles**

(GRI 413-1)

Para generar alternativas productivas en coherencia con la vocación productiva y necesidades de las comunidades, implementamos 21 iniciativas productivas con organizaciones de base comunitaria y comunidades étnicas: 11 avícolas, 5 porcícolas, 2 piscícolas, 2 ganaderos, 1 acompañamiento técnico a los productores, giras experienciales y capacitaciones. A continuación, especificamos algunas de las iniciativas que gestionamos durante el 2025 en este sentido:

- **Convenio con Alcaldía municipal de Nechí, SENA, FEDEARROZ y AGRIPPEG** - Asociación de agricultores, pescadores y ganaderos para fortalecimiento de las capacidades productivas a campesinos mediante el establecimiento de 50 hectáreas de arroz tecnificado para el mejoramiento de la economía familiar en el corregimiento de Colorado, Nechí, mediante entrega de insumos, capacitación y asistencia técnica.
- En la Alianza **Embajadores de Progreso II** participaron 30 empresarios en convenio con **Comfama** y Corpoemprende. En este programa se realizaron 10 talleres, 240 asesorías personalizadas y 147 planes de continuidad asociados a SG-SST, Finanzas, Sostenibilidad Empresarial y Canales comerciales tradicionales y digitales. Durante el 2025, también se avanzó positivamente en la compensación ambiental de sus obligaciones logrando a través de la red de **viveros comunitarios Siembra Vida** conformada por 26 organizaciones sociales.
- Se habilitaron 1.590,5 ha y se sembraron 1.210,2 ha. La red Siembra Vida de viveros comunitarios es una estrategia clave para fomentar economías verdes y sostenibles en la región. A través de ella, las organizaciones sociales participantes (juntas de acción comunal, asociaciones, etc.) han recibido apoyo de la compañía en la construcción y desarrollo de viveros, así como capacitación en temas forestales y socio-empresariales, permitiéndoles registrarse como proveedores de Mineros Aluvial. Gracias a la alianza con el SENA 30 integrantes de la red Siembra Vida fueron graduados como técnicos en viveros y en cultivos agrícolas. En el marco del plan de compensación ambiental de la compañía, se implementó el proyecto Apícola con 15 custodios ambientales en alianza con el proveedor local Asapibas. El proyecto además de contribuir a procesos de economía familiar busca sostenibilidad de las

inversiones ambientales en el territorio a través de la generación de ingresos por medio de proyectos productivos con población rural dispersa en el municipio de Nechí.

## Infraestructura social y comunitaria

### (GRI 203-1)

Desde los procesos de Gestión Social, adelantamos convenios y proyectos mancomunados con el objetivo de mejorar la infraestructura educativa, comunitaria y social. Estos esfuerzos se realizan de manera articulada con las comunidades, las Juntas de Acción Comunal (JAC), las alcaldías municipales y diversas instituciones.

Proyecto/iniciativa comunitaria	Localización	Beneficiarios /Participantes	Aliados
Mejoramiento de aula de sistemas	I.E. La Arenosa, Sede Cañoñeque, El Bagre	37 estudiantes	Junta de Acción Comunal Cañoñeque
Mejoramiento de la cubierta de la infraestructura educativa	Institución Rural Indígena Manexka, Sede Sohaibadó, Nechí	20 estudiantes	Comunidad Indígena Sohaibadó
Cerramiento de la infraestructura educativa	I.E.R Jorge Eliécer Gaitán, Sede Cargueros, Nechí	564 estudiantes	I.E.R Jorge Eliécer Gaitán, Cargueros
Mejoramiento de la vía de acceso	Guamo Guachí, El Bagre	170 personas	Junta de Acción Comunal Guamo Guachí
Mejoramiento del parque infantil	Bella Sola, Nechí	135 personas	Junta de Acción Comunal Bella Sola
Instalación del piso y cerramiento de la caseta comunal	San Pedro Abajo, El Bagre	50 personas	Junta de Acción Comunal San Pedro Abajo
Mejoramiento de pisos y unidades sanitarias de viviendas	Providencia, Anorí	6 hogares	Junta de Acción Comunal Providencia
Mejoramiento de 2 instituciones educativas rurales	Centros Educativos Rurales de Isla Verde y La Concepción, Nechí	114 estudiantes	Alcaldía de Nechí
Instalación de luminarias	Corregimientos Bijagual, Cargueros y Vereda Puerto Gaitán, Nechí	2397 personas	Swiss Better Gold - SBG
Construcción de cancha e instalación de luminarias	Sabalito Sinaí, El Bagre	110 personas	Swiss Better Gold - SBG

Construcción de cancha e instalación de luminarias	San Carlos, El Bagre	180 personas	Swiss Better Gold - SBG
Instalación iluminarias en cancha de fútbol	Corregimiento de Liberia	400 niños, niñas y jóvenes	Junta de Acción Comunal Liberia
Insumos para embellecimiento de institución educativa	I.E.R Madre Seca, Sede Usurá, Anorí	10 estudiantes	Junta de Acción Comunal Usurá
Mejoramiento de vía de acceso Anorí – Dos Bocas, Tramo Providencia - Toná	Vereda Providencia, Anorí	2.000 personas	Juntas de Acción Comunal de Providencia, Usurá, Liberia y Toná y Alcaldía de Anorí

## Obras por impuestos

En Colombia, por medio del Mecanismo de Obras por Impuestos (OXI) aportamos al cierre de brechas socioeconómicas en los municipios de nuestras áreas de influencia.

Durante el 2025 avanzamos en la ejecución de los siguientes proyectos:

Proyecto	Valor (COP)	Beneficiarios	Aliados
Dotaciones bibliográficas municipios PDET y ZOMAC,	21.766.519.428	1.559 sedes educativas 51 municipios 132.249 estudiantes	Molino Santa Marta
Dotaciones deportivas Bajo Cauca,	16.708.730.542	836 sedes educativas 26 municipios 90.627 estudiantes	Novaventa Setas Colombianas
Puente peatonal Cáceres	18.346.622.060	31.000	In-Deleble Logitrans Zona Franca
Institución educativa El Bagre	38.705.542.467	1.080 estudiantes	Novaventa Zona Franca EPM
Mejoramiento vía Zaragoza - El Bagre,	15.339.919.769	82.500	Operadora Minera Hidroituango EPM AgroIndustrias Los Robles

Vía Colorado – Nechí	43.964.136.915	27.901 habitantes	Grupo Argos Grupo Bios EPM
Vía Campamento Anorí Etapa 1	24.863.578.374	19.675 habitantes	Hidrapor EPM Aris Mining Rafatina Grupo San Pío Construcciones y Urbanismo
Vía Campamento Anorí Etapa 2	24.199.870.010	9.755 habitantes	Hidrapor Rafatina EPM Aquila Global Group Construcciones y Urbanismo

## Relacionamiento comunitario

En Colombia, el relacionamiento formal se desarrolla con las comunidades ubicadas en el área de influencia directa e indirecta de nuestras operaciones en las subregiones del Bajo Cauca y el Nordeste antioqueño. Estas comunidades son actores clave para la sostenibilidad de nuestras operaciones; por ello, la identificación temprana y la gestión de riesgos e impactos sociales hacen parte integral de nuestro plan de gestión social, en articulación con las autoridades competentes y en cumplimiento del marco normativo vigente participación.

De manera complementaria, participamos en diversos espacios institucionales de coordinación y participación, entre los que se encuentran los Consejos Municipales de Gestión del Riesgo de Desastres, el CIDEAM, la Mesa Ambiental Municipal, el POMCA, El CUEES – Comité Universidad, Empresa, Estado, Sociedad del Bajo Cauca, así como reuniones periódicas con alcaldías y secretarías de salud, lo que permite una acción coherente y articulada en los territorios.

Durante 2025 implementamos el Plan de Relacionamiento y Acompañamiento a las Comunidades de Interés, el cual define la distribución, categorización y priorización de la intervención social en 5 municipios y 55 unidades territoriales, fortaleciendo la planificación y el seguimiento de nuestra gestión social.

Como parte de las acciones de desarrollo social, se contó con una alianza con la Fundación Oleoductos de Colombia para el trabajo con la Juntas de Acción Comunal y los grupos étnicos para Fortalecimiento comunitario. Como punto de partida se realizó un diagnóstico de 45 Juntas de Acción Comunal y 15 comunidades étnicas a través de la aplicación de la herramienta Índice de Capacidad Organizacional – ICO. Conforme a las necesidades de las organizaciones se desarrolló un proceso de fortalecimiento que consistió en: encuentros de formación con los líderes de las juntas de acción comunal y con comunidades étnicas de los municipios de El Bagre, Cauca, Nechí, Zaragoza y Anorí.

Adicionalmente, contamos con mecanismos de Peticiones, Quejas, Reclamos y Solicitudes (PQRS) adaptados a las dinámicas territoriales, que garantizan canales formales de comunicación entre la compañía y las comunidades. Estas solicitudes son gestionadas por el área de Gestión Social en coordinación con las áreas técnicas, jurídicas o ambientales según corresponda, y su tratamiento se integra al ciclo de debida diligencia (PHVA), incorporando cuando aplica medidas de remediación como acuerdos, compensaciones o restituciones, con el objetivo de fortalecer la confianza y la transparencia en la relación con los grupos de interés.

### **Actividades de voluntariado**

En 2025, el voluntariado corporativo Con Corazón de Oro se consolidó como un componente estratégico de nuestra gestión de sostenibilidad, con mayor articulación interna, ampliación de la participación y un enfoque coherente con nuestros valores corporativos. A través de acciones adaptadas a cada territorio, fortalecimos el vínculo entre la empresa y las comunidades, generando impactos sociales, ambientales y educativos sostenibles en Colombia.

Este programa articula nuestro compromiso social, ambiental y comunitario en los territorios donde tenemos presencia. Entendemos el voluntariado no solo como una acción solidaria, sino como una experiencia de aprendizaje, corresponsabilidad y construcción conjunta con las comunidades, que fortalece el vínculo entre la empresa, sus colaboradores y el territorio. Nuestro enfoque se basa en una forma de actuar ambidiestra: servir y aprender, con un carácter solidario y una vocación de agente de cambio, y se desarrolla a través de tres líneas de acción articuladas: social, ambiental y educativa, comunes a nuestras operaciones, con una implementación diferenciada según los contextos locales.

Durante 2025 desarrollamos acciones las siguientes acciones:

### **Acción social y comunitaria**

- Bazar solidario en El Bagre (14 de junio), cuyos recursos permitieron la compra de un triciclo eléctrico para una persona con movilidad reducida.
- Intervención en 11 instituciones educativas rurales y organizaciones comunitarias (Asoagrollanas), a partir del 17 de julio, con el acompañamiento de la artista Ilona Tarcitano.
- Bazar “Mercadito” en Nechí (12 de diciembre), con una recaudación de \$5.050.000 destinados a una obra social local. Se llevó a cabo el programa "Apadrina tu vereda", entregando 4,424 regalos a niños en 55 comunidades gracias al aporte voluntario de colaboradores, contratistas, proveedores y la empresa.

### **Acción ambiental**

- Jornadas de liberación de tortuguillos (30 y 31 de julio).
- Jornadas de repoblamiento íctico (31 de octubre y 7 de noviembre), en articulación con el área de Ecosistemas.

### **Participación del equipo de Medellín**

- Voluntariado Un día como reciclador (17 de octubre), junto a Essity y Familia. Curaduría y reutilización responsable de ropa para el bazar de Nechí (24 de noviembre).

## Prácticas ambientales

### Temas:

- Agua
- Energía
- Emisiones de GEI y Cambio climático
- Residuos
- Auditorías

### (3-3) Principales impactos generados:

- Optimización del uso de recursos naturales
- Generación de valor social
- Mejora continua del desempeño ambiental
- Fortalecimiento de aliados estratégicos

### Asunto material asociado a la dimensión de beneficio e interés colectivo:

- Gestión de la energía
- Materiales y residuos
- Agua
- Cambio climático

### (3-3) Descripción/Importancia del tema material:

Como pilar fundamental en nuestro propósito "Bienestar para todos", en el camino de continuar fortaleciendo la Sostenibilidad no solo a nivel interno, sino impactar positivamente nuestro territorio, la Gestión Ambiental es una pieza clave en este proceso, teniendo en cuenta las problemáticas ambientales que nos rodean, nuestras estrategias están alineadas con la actividad productiva, y van más allá de nuestro horizonte, buscando mejorar la calidad de vida, proteger la salud pública y esperar una mejora ambiental enfocada en los Objetivos de Desarrollo Sostenible - ODS.

### Actividades de beneficio e interés colectivo:

- Efectuar anualmente, auditorías ambientales sobre eficiencia en uso de energía, agua y residuos y divulgar los resultados al público en general y capacitar a sus empleados en la misión social y ambiental de la sociedad.
- Supervisar las emisiones de gases de invernadero generadas a causa de la actividad, implementar programas de reciclaje o de reutilización de residuos, aumentar progresivamente las fuentes de energía renovable utilizadas por la sociedad y motivar a sus proveedores a realizar sus propias evaluaciones y auditorías ambientales en relación con el uso de electricidad y agua, generación de desechos, emisiones de gases de efecto invernadero y empleo de energías renovables.
- Utilizar sistemas de iluminación energéticamente eficientes y otorgar incentivos a los trabajadores por utilizar en su desplazamiento al trabajo, medios de transporte ambientalmente sostenibles.

### Indicadores de seguimiento GRI:

- **302-1** – Consumo energético dentro de la organización
- **302-4** – Reducción del consumo energético
- **303-1** – Interacción con el agua como recurso compartido

### Grupos de interés impactados

- Comunidades
- Mineros artesanales

### ODS alineados:

- **303-2** – Gestión de los impactos relacionados con el vertido de agua
- **303-3** – Extracción de agua
- **303-5** – Consumo de agua
- **305-1** – Emisiones directas de GEI (alcance 1)
- **305-2** – Emisiones indirectas de GEI asociadas a la energía (alcance 2)
- **305-3** – Otras emisiones indirectas de GEI (alcance 3)
- **306-2** – Gestión de impactos relacionados con residuos
- **306-3** – Residuos generados
- **306-4** – Residuos no destinados a eliminación
- **306-5** – Residuos destinados a eliminación
- **2-27** – Cumplimiento de la legislación y las normativas



Nuestra gestión ambiental está enmarcada en la protección y uso eficiente de los recursos naturales:

## Energía

### Consumo energético

(GRI 302-1)

Mineros Aluvial S.A.S. BIC mantiene su compromiso con la gestión eficiente de la energía en todas sus operaciones, mediante la implementación de tecnologías de bajo consumo, la optimización de sus procesos productivos y la incorporación progresiva de fuentes de energía limpia, como la hidroeléctrica a filo de agua ubicada en Providencia.

De manera complementaria, la organización continúa fortaleciendo la cultura de uso responsable de la energía entre sus grupos de interés, promoviendo prácticas orientadas a la sostenibilidad ambiental y a la eficiencia operativa, que contribuyen tanto a la reducción de impactos ambientales como a la optimización de costos.

Consumo de energía de fuentes no renovables	Unidad	2025
Gasolina	GJ	66.309,67
Diesel y/o ACPM	GJ	41.950,96
Gas propano	GJ	714,18
Carbón	GJ	168
Otros	GJ	1.876,50
<b>Total</b>	<b>GJ</b>	<b>111.019,31</b>

Consumo de energía de fuentes renovables	Unidad	2025
Hidroeléctrico	GJ	394.717,31
Otros (Compras de energía del mercado con certificaciones de reducción de emisiones)	GJ	2.430,94
<b>Total</b>	<b>GJ</b>	<b>397.148,25</b>

Consolidado consumo de energía	Unidad	2025
Consumo de energía total	GJ	508.167,56
Energía renovable consumida – Fuentes propias	GJ	394.717,31
Energía renovable consumida – Compras al sistema nacional	GJ	2.430,94

Durante 2025 se presentó un incremento del 9,46% en la producción de onzas de oro frente a 2024, lo que representa un aumento en los niveles de consumo de energía y en la intensidad energética.

Intensidad energética	Unidad	2024	2025
Consumo total de energía	GJ	452.408,68	508.167,46
Onzas de oro producidas	oz	82.017	89.777
Intensidad	GJ/oz <sup>1</sup>	5,51	5,66

## Reducción de consumos energéticos

(GRI 302-4)

<sup>1</sup> Gigajulios por onzas de oro producidas.

En Colombia, continuamos con la estrategia de implementación de energías renovables a partir de la instalación de paneles solares en nuestros puertos logísticos y en las oficinas de Medellín. Este proceso se realiza bajo demanda, es decir, una vez se habilita cada punto logístico se procede con la instalación de la infraestructura correspondiente. Durante 2025, la prioridad estratégica se centró en garantizar la operatividad y eficiencia de la infraestructura implementada en 2024.

Como parte de la hoja de ruta de la estrategia corporativa de agua y cambio climático se definieron algunas medidas de movilidad sostenible:

- Se puso en marcha el piloto de canoas con motores a Gas Licuado de Petróleo (GLP). Continuamos realizando ajustes mecánicos para iniciar la fase 2 en 2026.
- Se implementó el bote de alta capacidad (38 pasajeros) para optimizar el transporte de personal, reduciendo los viajes unitarios y el consumo de combustible asociado. Actualmente se están implementando acciones de optimización técnica en la flotación.

Sustitución estratégica de motores mediante 5 unidades Yamaha 150 HP por Suzuki 90 HP, optimizando la potencia y disminuyendo consumos de combustible. Adicionalmente, se dio continuidad al programa de movilidad sostenible *TryMyRide* en la sede El Bagre, con el fin de incentivar el uso de vehículos compartidos, medios de movilidad más sostenibles como el préstamo de bicicletas y vehículos eléctricos, trabajo en casa, entre otros.

## Emisiones atmosféricas y cambio climático

---

En Mineros Aluvial S.A.S. BIC estamos comprometidos con la medición y gestión integral de nuestras emisiones de gases de efecto invernadero (GEI), con el propósito de abarcar progresivamente todas las emisiones generadas por nuestras operaciones. Este proceso se desarrolla conforme a los lineamientos del estándar GHG Protocol, mediante el cual se identifican, cuantifican e inventarían las fuentes de emisión asociadas al proyecto.

A partir de la consolidación del inventario, se definen estrategias orientadas a la gestión de su huella de carbono, priorizando la sustitución de tecnologías y la implementación de alternativas más eficientes y limpias. Las acciones se enfocan principalmente en la reducción y mitigación de emisiones, destacándose la **optimización del consumo de combustibles y la gestión responsable de los**

**recursos, procurando evitar el uso de aquellos que no resulten estrictamente necesarios.**

En este marco, asumimos el compromiso de contribuir a las metas globales de reducción de GEI. Para ello, contamos con la estrategia corporativa de agua y cambio climático y con una hoja de ruta que se despliega a través del pilar **“Transformación Tecnológica”**, orientada a la descarbonización mediante la incorporación de energías renovables y soluciones de movilidad sostenible. Estas iniciativas se encuentran alineadas con dichos objetivos y buscan controlar el crecimiento de nuestra huella de carbono y fortalecer el desempeño ambiental del proyecto.

### **Emisiones directas o alcance 1**

(GRI 305-1)

<b>Emisiones de GEI – Alcance 1</b>	<b>Unidad</b>	<b>2023</b>	<b>2024</b>	<b>2025</b>
<b>Combustibles</b>	TonCO <sub>2</sub> eq	7.598	7.327	6.893
<b>Gases refrigerantes</b>	TonCO <sub>2</sub> eq	59,3	29,7	13,51
<b>Otras fuentes</b>	TonCO <sub>2</sub> eq	36.058	36.849	37.627
<b>Total</b>	TonCO <sub>2</sub> eq	43.715,3	44.205,7	44.533,51

A nivel operativo, las emisiones de alcance 1 se atribuyen principalmente al cambio de uso del suelo asociado a la actividad de dragado, que representa 85%, mientras que el 15% restante corresponde al consumo de gasolina, diésel, jet fuel y GLP.

### **Emisiones indirectas o alcance 2**

(GRI 305-2)

<b>Emisiones de GEI – Alcance 2</b>	<b>Unidad</b>	<b>2023</b>	<b>2024</b>	<b>2025</b>
<b>Energía no renovable</b>	TonCO <sub>2</sub> eq	N/A	N/A	N/A
<b>Energía renovable</b>	TonCO <sub>2</sub> eq	276	177	105
<b>Total</b>	TonCO <sub>2</sub> eq	276	177	105

Las emisiones de alcance 1 y 2 durante 2025 alcanzaron 44.638,51 tonCO<sub>2</sub>eq, lo que representa una variación del 1,47 % frente a la línea base establecida en 2023.

### **Otras emisiones indirectas o alcance 3**

(GRI 305-3)

<b>Emisiones de GEI – Alcance 3</b>	<b>Unidad</b>	<b>2023</b>	<b>2024</b>	<b>2025</b>
-------------------------------------	---------------	-------------	-------------	-------------

<b>Total</b>	TonCO <sub>2</sub> eq	14.714	12.316	10.869
--------------	-----------------------	--------	--------	--------

## Gestión del agua

(GRI 303-1) (GRI 303-2)

En Mineros Aluvial, realizamos la captación de agua de fuentes superficiales en el marco de las concesiones autorizadas por la autoridad ambiental, la cual es potabilizada para obtener agua apta para el consumo humano conforme a los parámetros de calidad exigidos por la normativa vigente. Esta gestión permite controlar impactos asociados a la alteración de la oferta y disponibilidad del recurso hídrico superficial, el incremento de la morbilidad y la mejora de la calidad de vida, así como el seguimiento de las condiciones fisicoquímicas y microbiológicas de las fuentes de captación.

Durante la operación, se implementan las siguientes acciones para la gestión responsable del recurso hídrico:

- Abastecimiento de agua apta para el consumo humano en los proyectos de operación aluvial y en la central hidroeléctrica Providencia, mediante procesos adecuados de tratamiento y distribución.
- Asignación de personal capacitado y certificado para la operación, registro y control de los parámetros de potabilización.
- Ejecución de mantenimiento preventivo, predictivo y correctivo periódico a las estructuras de captación y redes de distribución, con el fin de mantener las infraestructuras en óptimas condiciones, asegurar el uso sostenible del recurso hídrico y minimizar pérdidas de agua potable.
- Realización de monitoreos de calidad del agua para consumo humano, orientados a verificar el cumplimiento normativo y el adecuado funcionamiento de los sistemas de tratamiento.
- Control de consumos y optimización de los sistemas de bombeo, con el propósito de gestionar eficientemente los caudales captados.
- Desarrollo de programas de formación continua para promover el uso eficiente y el ahorro del agua, dirigidos al personal propio, externo y contratistas.
- Habilitación de una línea de reporte de emergencias ambientales para el personal interno.

### Extracción de agua

(GRI 303-3)

Las fuentes principales de extracción de agua corresponden al Campamento El Bagre (Quebrada Villa), Campamento Astilleros (Río Nechí), Campamento Providencia y Campamento Aljibes (Quebrada Sin Nombre).

<b>Extracción de agua por fuente</b>	<b>Unidad</b>	<b>2023</b>	<b>2024</b>	<b>2025</b>
<b>Superficial</b>	m <sup>3</sup>	784.085	753.734	735.233
<b>Total</b>	m <sup>3</sup>	784.085	753.734	735.233

Durante 2025, se recirculó el 23 % del agua extraída para su uso en el proceso de beneficio de oro en la Planta de Beneficio de la Zona Industrial. Este resultado se logró mediante la implementación de un tratamiento químico y físico de las aguas residuales generadas en el proceso, permitiendo alcanzar concentraciones de sólidos adecuadas para su recirculación, obteniendo un volumen total de 168.008 m<sup>3</sup>.

Adicionalmente, logró el aprovechamiento y la recirculación de aguas lluvia en el acueducto de Mineros, el Centro de Economía Circular y el Taller Diésel del Campamento Astilleros, alcanzando un aprovechamiento total de 193,06 m<sup>3</sup>.

## Vertimiento de agua

(GRI 303-4)

<b>Vertimiento de agua</b>	<b>Unidad</b>	<b>2023</b>	<b>2024</b>	<b>2025</b>
<b>Superficial</b>	m <sup>3</sup>	293.665	307.350	299.302
<b>Subterránea</b>	m <sup>3</sup>	111.492	116.693	123.104
<b>Marina</b>	m <sup>3</sup>	N/A	N/A	N/A
<b>Agua de terceros</b>	m <sup>3</sup>	N/A	N/A	N/A
<b>Total</b>	m <sup>3</sup>	405.157	424.043	422.406

Aseguramos el cumplimiento de la normatividad ambiental aplicable en materia de vertimientos, conforme a lo establecido en la Resolución 0631 de 2015 para vertimientos puntuales a cuerpos de agua superficiales y la Resolución 0699 de 2021 para vertimientos al suelo, garantizando además el cumplimiento de los caudales de vertimiento autorizados por la autoridad ambiental competente.

## Consumo de agua

(GRI-303-5)

Consumo total de agua	Unidad	2023	2024	2025
<b>Total</b>	m <sup>3</sup>	378.928	329.691	496.950

## Gestión de los residuos sólidos

(GRI 306-1) (GRI 306-2)

Gestionamos los residuos en cumplimiento de la normatividad legal vigente. La disposición de los residuos peligrosos destinados a eliminación se realiza a través de gestores autorizados previamente por la Compañía, que cuentan con las licencias ambientales correspondientes, de conformidad con lo establecido en los Decretos 4741 de 2005 y 1076 de 2015.

Como parte de este proceso, auditamos el manejo integral de residuos peligrosos (almacenamiento, transporte y disposición final) bajo la normativa ambiental vigente. Este proceso garantiza que los gestores cuenten con licencias legales, capacidad técnica de clasificación y condiciones de seguridad óptimas. Asimismo, verificamos la trazabilidad documental, la formación específica del personal y la operatividad de los planes de emergencia ante posibles incidentes o accidentes.

### Total de residuos generados

(GRI 306-3)

Total de residuos generados	Unidad	2023	2024	2025
<b>Residuos peligrosos</b>	kg	81.280,6	120.642,5	130.449,9
<b>Residuos no peligrosos</b>	kg	931.244	1.075.031	950.298
<b>Total</b>	kg	1.012.524,6	1.195.673,5	1.080.747,9

Durante 2025, logramos reducir en un 9,2 % la generación total de residuos frente al año anterior. Este avance fue posible gracias a la implementación de buenas prácticas operativas orientadas a optimizar el uso de materiales, mejorar el control de procesos y minimizar los derrames.

En Mineros Aluvial, contamos con un Centro de Economía Circular enfocado en el aprovechamiento de los residuos sólidos. En 2025, logramos aprovechar cerca del 80 % del total de residuos generados, fortaleciendo nuestra estrategia de valor compartido.

## Residuos peligrosos no destinados a eliminación

(GRI 306-4)

Residuos peligrosos no destinados a elim.	Método de eliminación	Unidad	2023	2024	2025
Luminarias	Posconsumo	kg	363	550	383,5
Pilas y baterías		kg	10,5	29	729,1
RAEES		kg	1.453,7	11.749	2.369,5
Transformadores		kg	-	390	-
Aisladores de loza		kg	-	-	12.249
Tonner de impresora		kg	-	88	38
Llantas		kg	-	1.160	-
Aceite de cocina usado - ACU	Reciclaje	kg	39.567,5	14.500	1.818,6
Aceite industrial usado		kg	-	-	63.920,2

## Residuos no peligrosos no destinados a eliminación

(GRI 306-4)

Residuos no peligrosos no destinados a elim.	Método de eliminación	Unidad	2023	2024	2025
Orgánicos	Compostaje	kg	70.513	88.923	90.522
Lodos sépticos		kg	49.579	3.6961	36.112
Aprovechables	Reciclaje	kg	88.276	100.127	46.440
Residuos ferrosos y no ferrosos		kg	511.802	608.238	529.718
Pasta		kg	-	14.984	9.218
Sellos de laboratorio metálicos y/o plásticos		kg	-	4.139	2.577
Felpa y RCD		Aprovechamiento CDR	kg	54.880	1.159
Arenas resultantes del proceso de Beneficio	Reutilización	kg	-	-	75.920
RCD Aprovechable		kg	-	-	10.256

Las categorías de aprovechamiento que presentaron crecimiento fueron los residuos orgánicos, con un aumento del 2%; las arenas resultantes del proceso de beneficio,

con un incremento del 21,62%; y los RCD aprovechables, que crecieron en un 25,68% en comparación con 2024.

## Iniciativas

Iniciativas llevadas a cabo	Tipo de residuo	Cantidad (kg) de residuos producida o gestionada
<b>Estrategia de Valor Compartido:</b> promover el trueque ambiental para solicitar residuos generados en el Centro de Economía Circular que son de interés nuestros colaboradores, instituciones y comunidades.	No peligroso	5.456
<b>Sistema de Gestión de Basura Cero:</b> acreditación en el SGBC para promover mediante la Economía Circular el manejo, seguimiento y la mejora continua de los residuos sólidos.	No peligroso	1.080.747,9

## Residuos peligrosos destinados a eliminación

(GRI 306-5)

Residuos peligrosos destinados a elim.	Método de eliminación	Unidad	2023	2024	2025
<b>Sólidos contaminados con hidrocarburos</b>	Incineración	kg	29.658,2	35.171	33.967
<b>Grasas contaminadas</b>		kg	8.037	20.149	9.151
<b>Residuos de pintura</b>		kg	2.082	7.151	5.626
<b>Residuos hospitalarios</b>		kg	108,7	164	120
<b>Residuos de laboratorio</b>	Almacenamiento	kg	-	-	78

## Residuos no peligrosos destinados a eliminación

(GRI 306-5)

Residuos no peligrosos destinados a elim.	Método de eliminación	Unidad	2023	2024	2025
<b>No aprovechables</b>	Relleno sanitario	kg	141.794	149.954	147.961

Mineros Aluvial S.A.S. BIC continuará gestionando la disposición final de los residuos generados en sus operaciones a través de empresas contratistas especializadas, reconocidas como aliados estratégicos por su capacidad técnica y cumplimiento de la normatividad ambiental aplicable.

Seguiremos fortaleciendo los mecanismos de control y seguimiento sobre dichos gestores, con el propósito de garantizar que las actividades de manejo, transporte y disposición final de residuos se desarrollen en cumplimiento de las obligaciones contractuales y los requisitos legales vigentes.

En este sentido, mantendremos los procesos de auditoría y evaluación a los gestores autorizados, considerando los siguientes criterios:

- **Licencias y autorizaciones:** verificación de permisos ambientales vigentes para la gestión de residuos peligrosos.
- **Identificación y clasificación:** correcta caracterización y manejo de los residuos conforme a la normativa aplicable.
- **Almacenamiento seguro:** cumplimiento de las condiciones técnicas y ambientales para el almacenamiento adecuado.
- **Transporte seguro:** utilización de medios autorizados y cumplimiento de la regulación para el transporte de sustancias peligrosas.
- **Documentación y trazabilidad:** registro y control de las actividades asociadas a la gestión integral de residuos.
- **Formación del personal:** capacitación continua del personal encargado de la gestión.
- **Planes de emergencia:** disponibilidad de protocolos para la atención de incidentes o contingencias ambientales.

## Educación ambiental y auditorías ambientales

---

### Educación ambiental

Durante el año 2025, el Programa de Educación Ambiental se consolidó como una estrategia híbrida (presencial y virtual) fundamental para el cumplimiento normativo y el fortalecimiento de la cultura de sostenibilidad. Estructurado originalmente en siete (7) módulos formativos, el programa alcanzó su madurez técnica mediante una visión integral de gestión permitió desarrollar competencias específicas de acuerdo con el rol de cada colaborador. Bajo este enfoque, **se fortaleció la gestión operativa a través de la emisión de 900 certificaciones en temáticas claves** como el Plan de Manejo

Ambiental (PMA), Gestión de Residuos, Recurso Hídrico, Sustancias Químicas, Gestión Legal, Aspectos e Impactos Ambientales, y el Reporte de Incidentes.

Esta transferencia de conocimiento se extendió con éxito a la cadena de valor, logrando una sensibilización significativa del personal contratista en temas de inducción corporativa y controles ambientales. Asimismo, la estrategia “**Entérate Ambiental**” evolucionó de ser un canal informativo para convertirse en el mecanismo principal de divulgación continua y diálogo sobre temas ambientales. A través de correos corporativos, carteleras y espacios presenciales en zonas operativas, se fortaleció la socialización de los controles operacionales alineados con la responsabilidad socioambiental de la compañía.

En el ámbito externo, el programa de educación ambiental dio cumplimiento a lo establecido en el Plan de Manejo Ambiental, integrando la formación teórica con procesos de liderazgo comunitario. La articulación entre la planificación temática y la ejecución financiera permitió superar las metas de impacto, dejando capacidades instaladas en términos de infraestructura verde y fortalecimiento de la conciencia ambiental en el territorio, y promoviendo la apropiación del uso racional y la conservación de los recursos naturales.

## **Auditorías ambientales**

Se dio continuidad a las auditorías ambientales mediante la herramienta corporativa MAPEAS (Matriz de Peligros y Aspectos Ambientales). Esta metodología permite evaluar periódicamente los 21 procesos de la organización a través de listas de chequeo diseñadas para medir la eficacia de la gestión ambiental.

El seguimiento se centra en los siguientes indicadores de impacto:

- **Residuos y vertimientos:** Generación de residuos (peligrosos y no peligrosos) y gestión de aguas residuales.
- **Consumo de recursos:** Uso de agua (potable y no potable), energía y materiales.
- **Riesgos y control:** Manejo de sustancias químicas, reporte y gestión de incidentes ambientales, y seguimiento a contratistas.
- **Operación:** Condiciones de orden y aseo, y efectividad del modelo de explotación en poza cerrada.

Los resultados se divulgan mensualmente, lo que permite a cada área gestionar su desempeño, cerrar brechas de mejora y fortalecer el Sistema de Gestión Ambiental (SGA)

## Prácticas laborales

### **Temas:**

- Remuneración
- Formación
- Atracción
- Desempeño
- Bienestar

### **(3-3) Principales impactos generados:**

- Mayor compromiso por parte de los colaboradores
- Balance vida- trabajo de colaboradores
- Disminución en rotación
- Seguimiento del desempeño de los colaboradores
- Protección de la salud de nuestra gente y sus familias

### **Dimensión de beneficio e interés colectivo asociada al asunto material:**

- Relaciones laborales
- Salud y seguridad

### **Actividades de beneficio e interés colectivo:**

- Establecer subsidios para capacitar y desarrollar profesionalmente a los trabajadores y ofrecer programas de reorientación profesional a los empleados a los que se les ha dado por terminado su contrato de trabajo.

### **Indicadores de seguimiento GRI:**

- **2-7** – Empleados
- **2-8** – Contratistas
- **2-30** – Acuerdos de negociación colectiva
- **405-1** – diversidad en órganos de gobierno y empleados
- **404-1** – Media de horas de formación al año por empleado
- **404-2** – Programas para mejorar las aptitudes de los empleados y programas de ayuda a la Transición

### **(3-3) Descripción/Importancia del tema material:**

Priorizamos la seguridad y la salud como parte del compromiso y responsabilidad en el desarrollo de nuestras labores. La mejora continua y las buenas prácticas nos permite reducir los riesgos de accidentes, proteger el bienestar físico de nuestro equipo humano y prevenir enfermedades laborales. Asimismo, estas acciones favorecen el cuidado de la naturaleza al disminuir o gestionar de manera adecuada los posibles impactos negativos ambientales.

Con este compromiso, buscamos elevar la productividad y la eficiencia, impulsando la formalización del sector y facilitando el acceso a mercados con estándares de seguridad y calidad cada vez más altos.

### **Grupos de interés impactados**

- Colaboradores
- Sindicatos

### **ODS alineados:**



- **403-5** – Formación de trabajadores sobre salud y seguridad en el trabajo



## Información general de nuestros colaboradores

(GRI 2-7) (GRI 2-8) (GRI 2-30) (GRI 405-1)

A continuación, compartimos la composición de nuestro equipo humano, resaltando la apuesta de la organización por la diversidad y la estabilidad laboral en todas sus áreas:

### Colaboradores directos por género y tipo de contrato

Tipo de contrato	Mujer	Hombre	Total
Indefinidos	85	775	860
Fijos	4	72	76
Directos por duración de obra	3	93	96
Temporales	7	165	172
Aprendices	0	0	0
<b>Total</b>	<b>92</b>	<b>940</b>	<b>1.032</b>

### Colaboradores directos por categoría laboral y género

Categoría laboral	Mujer	Hombre	Total
Alta dirección Operaciones	3	22	25
Líderes y especialistas	52	237	289
Cargos administrativos/ operativos	37	681	718

### Colaboradores directos edad y tipo de contrato

Edad	Mujer	Hombre	Total
Entre 18 y 30 años	21	191	212
Entre 31 y 42 años	338	52	390
Entre 43 y 55 años	18	266	284
Mayores de 55 años	1	145	146
<b>Total</b>	<b>92</b>	<b>940</b>	<b>1.032</b>

## Colaboradores sindicalizados

Empleados sindicalizados	Total de empleados	Número de mujeres	Número de hombres	Porcentaje e mujeres	Porcentaje e hombres
Empleados directos sindicalizados	525	6	519	1,14%	98,86%

- El 50,87% de los colaboradores directos está sindicalizado.

## Desarrollo humano

### Programas para mejorar las aptitudes de los empleados y programas de ayuda a la transición

(GRI 404-2)

Reforzamos nuestra Escuela de Liderazgo y dimos continuidad a los espacios de mentoría para impulsar el crecimiento de quienes integran la organización. Esta escuela es un programa de formación enfocado en la evolución del liderazgo, donde formamos líderes coherentes y orientados al logro, capaces de movilizar equipos en contextos de transformación, garantizando la sostenibilidad y la cultura de minería con propósito humano.

Asimismo, a través de jornadas de formación específicas por áreas, garantizamos que el equipo humano cuente con los conocimientos técnicos actualizados para el desarrollo de sus labores.

De manera complementaria, acompañamos a nuestros colaboradores en etapas de transición laboral y preparación para el retiro mediante el programa *Generación Dorada*, dirigido a quienes se encuentran próximos a su jubilación. En este programa capacitamos a los participantes en aspectos financieros, legales y de bienestar personal, asegurando una transición armónica y productiva hacia su nueva etapa de vida.

## Capacitación y formación de colaboradores por género

Género	Horas de capacitación y formación	Promedio de horas de capacitación y formación
Mujeres	5.878	63,89
Hombres	44.791	47,65
<b>Total</b>	<b>50.669</b>	<b>49,09</b>

## Formación de trabajadores sobre SST

(GRI 403-5)

Contamos con un plan de formación en Seguridad y Salud en el Trabajo que integra las diversas capacitaciones ofrecidas a nuestro equipo humano en esta materia. Estas acciones son lideradas por el área de Experiencia y Cultura, partiendo de un diagnóstico detallado que permite identificar los temas prioritarios de aprendizaje. De esta manera, aseguramos que la formación sea coherente con las exigencias legales y con las necesidades de nuestro personal y los retos operativos.

Durante el 2025, realizamos procesos de inducción y actualización de conocimientos para el personal. Estas actividades incluyeron cursos especializados de 50.835 horas, dirigidos específicamente a quienes asumen responsabilidades dentro del sistema de gestión de seguridad y salud en el trabajo.

- Gestión De Riesgos y Peligros.
- Brigada de emergencias – EBG.
- Buceo.
- Controles Operacionales.
- Curso de 50 -20 horas - SG-SST.
- Entrenamiento colaboradores Mineros Aluvial.
- Espacios Confinados.
- Gestión de Contratistas SST.
- Inducción - Reinducción SST-Reintegro.
- Inducción TPM.
- Izaje de Carga.
- Metodología TPM.
- Minería a Cielo Abierto.
- Módulo Gestión de Sustancias Químicas.

- Plan de Emergencia.
- Roles y Responsabilidades - Foro de trabajadores.
- Salvamento Acuático.
- Seguridad con Maquinaria Amarilla.
- Seguridad Fluvial.
- Sustancias Químicas.
- Trabajo con Energías Peligrosas.
- Trabajo en Caliente.
- Trabajo Seguro en Alturas.
- Trabajo Seguro Riesgo Eléctrico.
- Estilo de vida saludable.
- Gestión de la accidentalidad.
- Auditivo.
- Gestión del riesgo químico.
- Salud mental.
- Higiene y manejo de carga.
- Salud pública.
- Prevención del consumo y abuso de Alcohol y drogas.