

2^{nde} - Histoire-Géographie



Enoncés des exercices

PARTIE 6 GÉOGRAPHIE

Chapitre 11

Territoires, populations et développement :
quels défis?



Les exercices sont classés en trois niveaux de difficulté :



Exercices d'application : comprendre les notions essentielles du cours



Exercices d'entraînement : prendre les bons réflexes



Exercices d'approfondissement : aller plus loin

Difficulté	Exercices gratuits	Exercices sur abonnement*
★	1	2 - 3 - 4
★★	5	6 - 7 - 8
★★★	9	10 - 11 - 12

Exercice ★

1

Carte mentale

Consigne : Afin de réviser votre chapitre, réalisez une carte mentale portant le titre suivant :

"Les défis liés au vieillissement de la population"

Exercice ★

2*

Connaître les grandes tendances démographiques françaises

À l'aide de vos connaissances de cours, déterminez si les propositions suivantes sont vraies ou fausses, en justifiant pour quoi si besoin.

1. Le solde naturel français est négatif.

2. L'indice de fécondité français est plus élevé que la moyenne de l'Union européenne.

3. Le vieillissement de la population n'est pas un processus observable en France.
4. Hommes et femmes ont la même espérance de vie à la naissance en France.
5. Sur environ 68 millions de Français, un peu plus de 2 millions vivent dans les DROM.
6. La France n'a pas achevé sa transition démographique.
7. La population française diminue régulièrement.

Exercice ★

3*

Test de connaissances

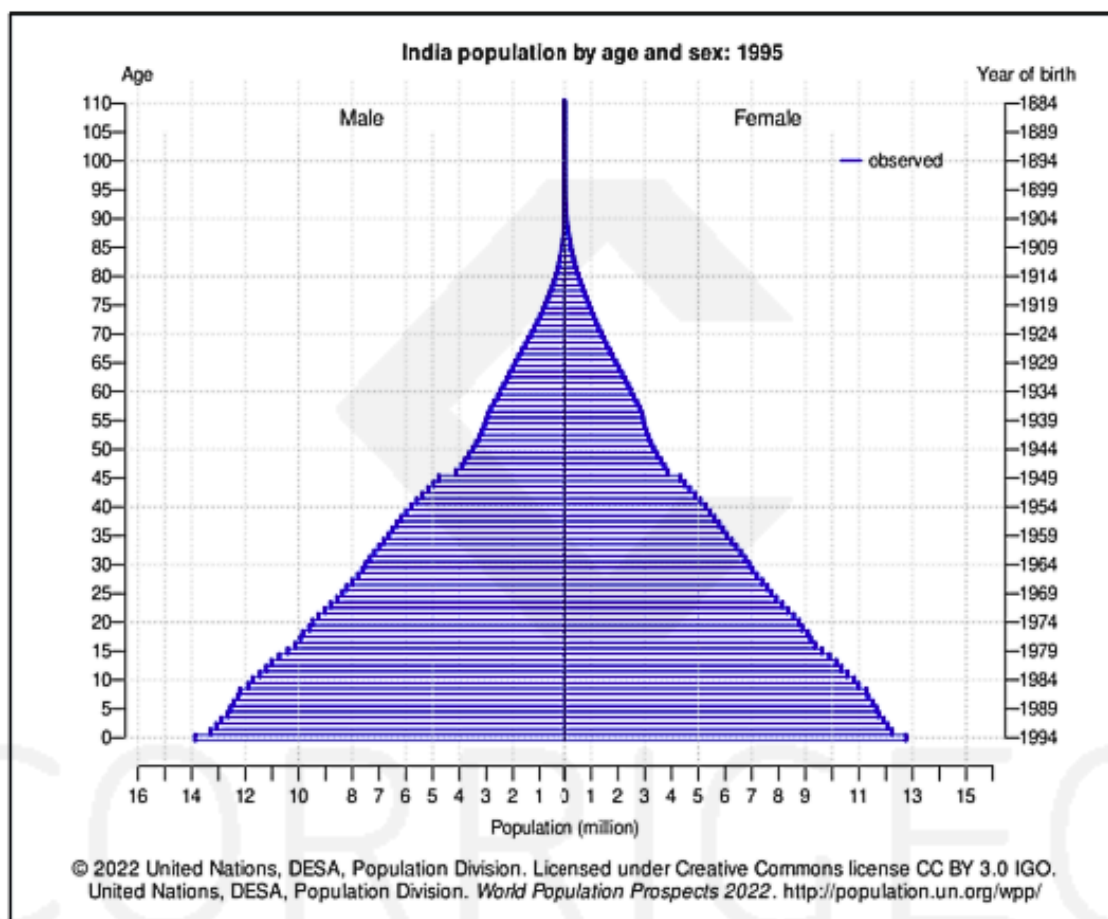
Consigne : répondez de façon précise aux questions suivantes.

1. Comment définissez-vous le terme de "transition économique"?
2. Comment définissez-vous le terme de "transition démographique"?
3. Comment définissez-vous le terme de "pays émergents" ?
4. Citez trois pays émergents.
5. Comment définissez-vous le terme de "pays développés" ?
6. Citez trois pays développés.
7. Comment définissez-vous le terme de "pays en développement"?
8. Citez trois pays en développement.
9. Comment définissez-vous la notion de "classe moyenne"?
10. Pour un État, qu'est-ce que la notion d' "insécurité alimentaire"?
11. En Géographie, qu'est-ce que la "ségrégation socio-spatiale"?
12. Comment définissez-vous la notion de "vieillissement" à l'échelle d'un État?
13. Donnez l'exemple d'un État qui voit sa population vieillir.
14. Définissez le "taux de mortalité infantile".

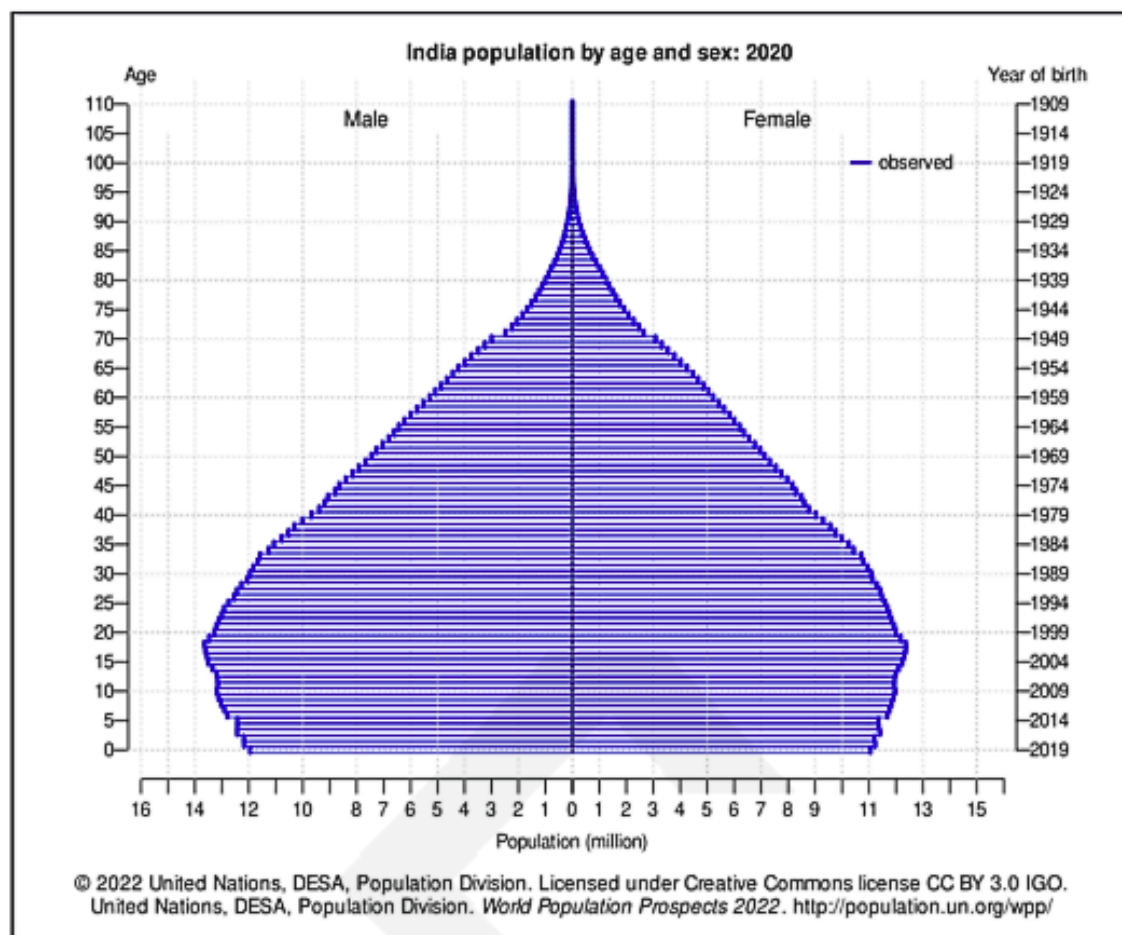
Comprendre et expliquer la transition démographique

Consigne : En comparant ces deux documents, justifiez que l'Inde a entamé une transition démographique.

Document 1 : La pyramide des âges indienne en 1995



Document 2 : La pyramide des âges indienne en 2020



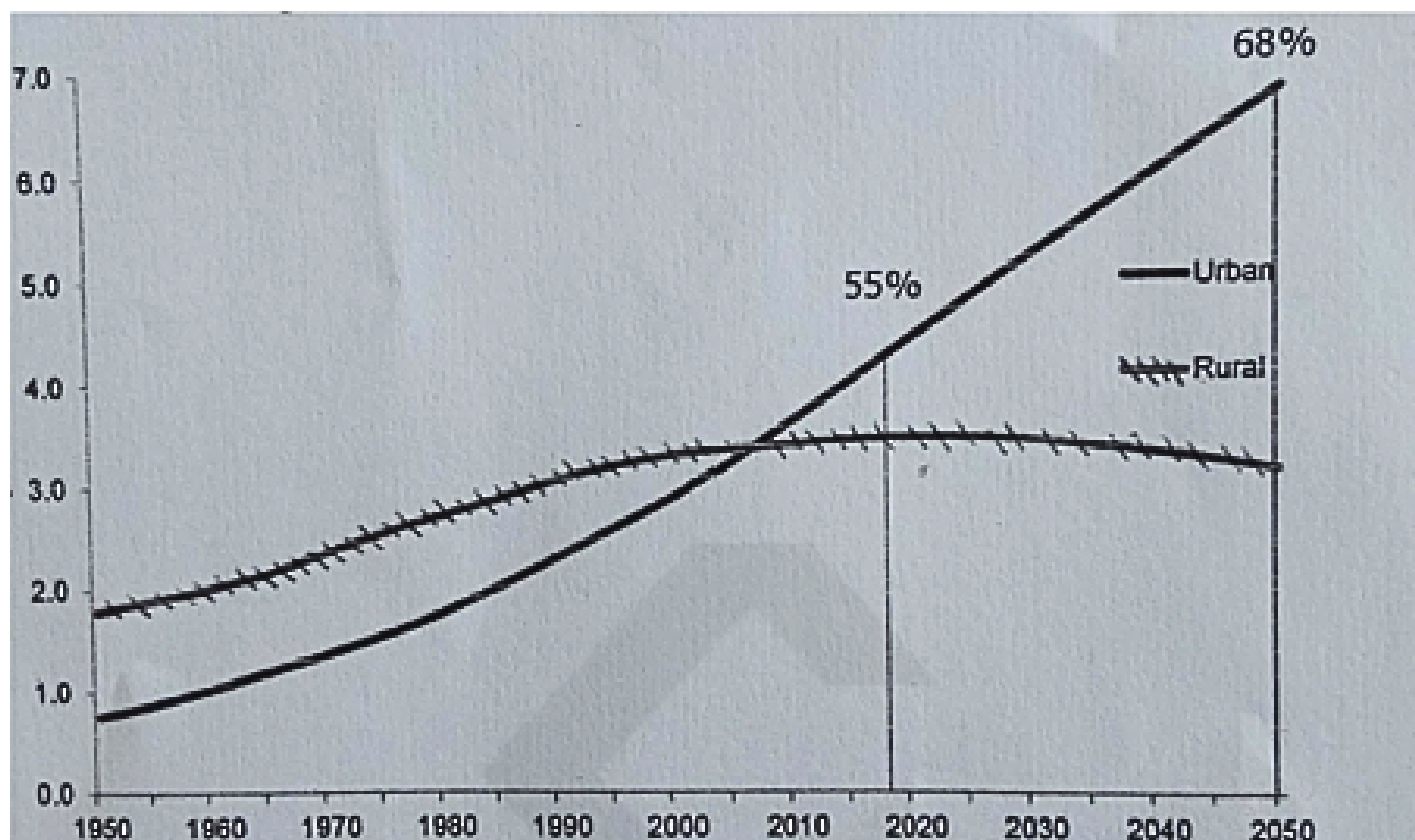
Exercice ★★

5

Etude de document

Consigne : À partir du document suivant, répondez aux questions ci-dessous.

Population urbaine et population rurale dans le monde



Source : rapport du département de l'économie et des affaires sociales de l'ONU, *World Urbanization Prospects 2018*, 2018.

Indication : en abscisse, la population est exprimée en milliards.

1. Remplir le tableau ci-dessous à partir du document :

Auteur	
Nature	
Date	
Idée générale	

2. Rédigez un paragraphe présentant le document en vous appuyant sur le tableau précédemment rempli.

3. Comment évolue la population urbaine dans le monde entre 1950 et 2018 ? Vous devez proposer une réponse précise qui doit être justifiée à partir du document.

4. Comment évolue la population rurale mondiale dans le monde entre 1950 et 2018 ? Vous devez proposer une réponse précise qui doit être justifiée à partir du document.

5. À quoi correspond l'indication "55%" présente sur une des courbes ?

6. Pourquoi le graphique présente des données jusqu'en 2050 ?

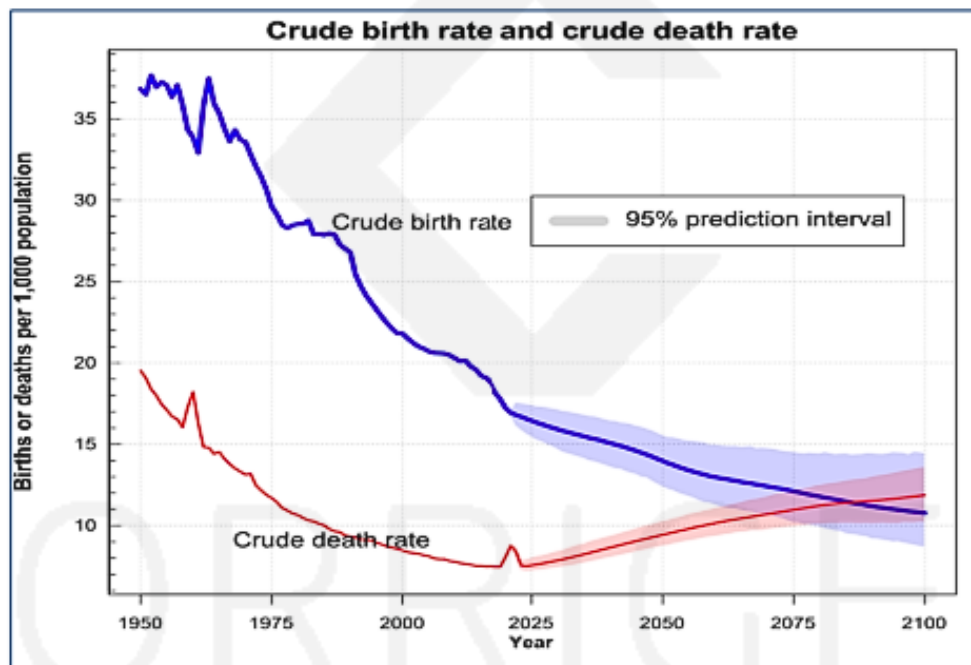
Exercice ★★

6*

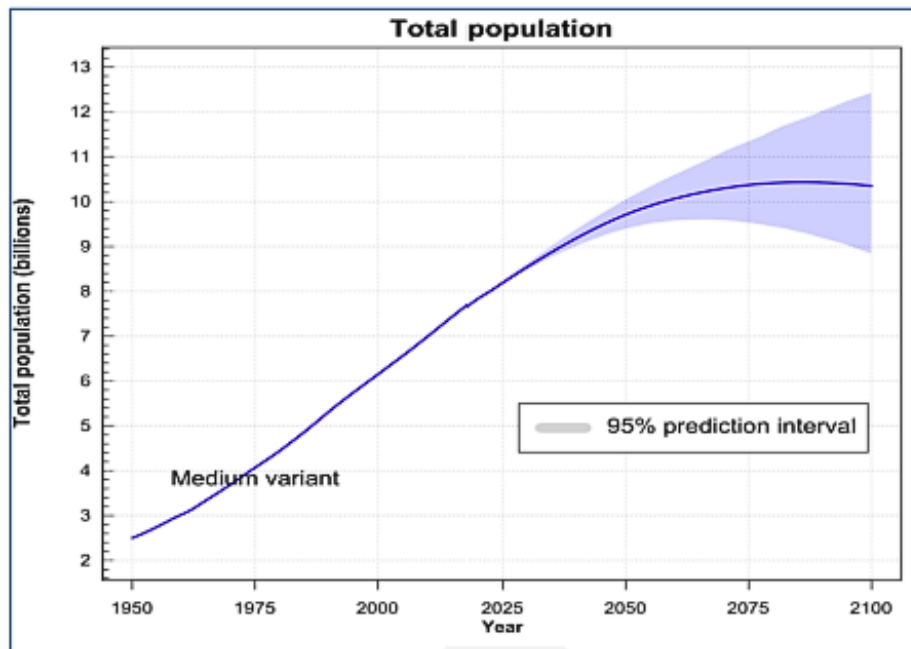
Utiliser un concept pour lire un document

Consigne : À partir des documents 1 et 2, répondez aux questions ci-dessous.

Document 1 : Taux de natalité brut (crude birth rate) et de mortalité brut (crude death rate) à l'échelle mondiale



Document 2 : Population mondiale (milliards)



Source : © 2022 United Nations, DESA, Population Division. Licensed under Creative Commons license CC BY 3.0 IGO. United Nations, DESA, Population Division. World Population Prospects 2022. <http://population.un.org/wpp/>

1. Reproduisez le schéma explicatif de la transition démographique.
2. À l'aide du schéma, déterminez si cette transition est achevée, en cours, ou n'a pas eu lieu à l'échelle mondiale.

Exercice ★★

7*

Introduction de la composition

Consigne : complétez le tableau ci-dessous afin de réaliser le plan détaillé de l'introduction de la composition ayant pour sujet : "Quels défis face aux vieillissement de la population ?".

Accroche	
Définitions des termes du sujet	
Problématique	
Enonciation du plan	

Exercice ★★

8*

Le développement à l'échelle mondiale, entre inégalités et incertitudes

Consigne : À partir des documents 1 et 2, répondez aux questions ci-dessous.

Document 1 : Extrait d'un rapport de l'ONU sur le développement humain dans le monde, 2022

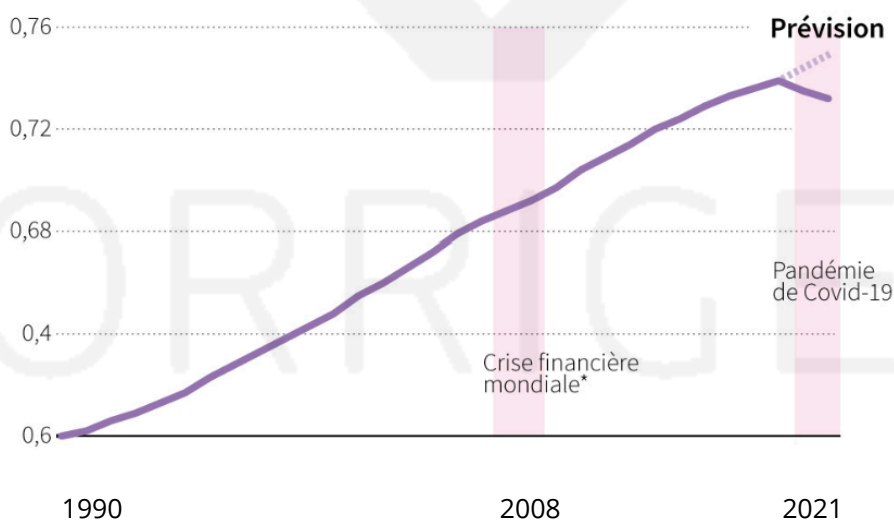
« [...] Au cours de la dernière décennie, une grande attention a été portée, à juste titre, aux inégalités. En effet, les inégalités et leurs nouvelles dimensions étaient au centre du Rapport sur le développement humain 2019 et ont été de nouveau étudiées l'année suivante [...]. La disparité des opportunités et des résultats au sein des pays et entre eux se retrouve également dans la vie des individus et donne lieu à des formes nouvelles et plus nombreuses d'insécurité [...]. Le Rapport sur le développement humain 2021/2022 rassemble et prolonge ces analyses sous le thème de l'incertitude – comment elle évolue, ce qu'elle implique pour le développement humain et comment nous pouvons nous épanouir dans ce climat. »

UNDP (United Nations Development Programme). 2022. Human Development Report 2021-22: Uncertain Times, Unsettled Lives: Shaping our Future in a Transforming World. New York.

Document 2 : L'évolution du développement humain à l'échelle mondiale au cours des 30 dernières années

Figure 2 La valeur de l'indice mondial de développement humain a baissé deux ans de suite, effaçant les gains obtenus au cours de cinq années précédents.

Valeur de l'indice de développement humain



Tiré de : UNDP (United Nations Development Programme). 2022. Human Development Report 2021-22: Uncertain Times, Unsettled Lives: Shaping our Future in a Transforming World. New York.

1. Qu'utilise l'ONU pour mesurer le développement ? Quels sont les avantages et les inconvénients de cet outil ?
2. Présentez l'évolution de l'IDH à l'échelle mondiale entre 1990 et 2018. Quelle nuance le document 1 apporte-t-il à l'évolution de cette donnée ?
3. En quoi le document 2 illustre-t-il les « incertitudes » mentionnées dans le document 1 ?

Étude de cas – le Japon

Consigne : À partir des documents 1, 2 et 3, répondez aux questions ci-dessous.

Document 1 : Données générales

Superficie : 378 000 km²

Population : 124, 752 millions d'habitants

IDH : 0,925 (19^e à l'échelle mondiale)

Indice de fécondité : 1,34

Nombre de naissance pour 1000 habitants en 2018 : 8,1

Nombre de décès pour 1000 habitants en 2018 : 11

Document 2 : Un modèle familial particulier

« Au Japon, traditionnellement, un homme ne se marie pas avant d'avoir un emploi stable. De ce fait, plus de la moitié des moins de 30 ans ne sauraient l'envisager aujourd'hui. Or seulement 2 % des enfants naissent hors mariage (France : 52 %). En outre, les couples mariés hésitent, car ils ont de plus en plus souvent besoin de deux salaires. Or, comme la société tend encore à considérer que la fonction de la femme est celle définie par Confucius – « bonne épouse et mère avisée » (ryôsai kenbo) –, nombre d'entreprises continuent à pousser les nouvelles mamans vers la porte. »

Jean-Marie Bouissou, Géopolitique du Japon. Une île face au monde, Presses Universitaires de France, 2015

Document 3 : Une conséquence de la dynamique démographique japonaise vue par un journaliste français

« Le vieillissement a un coût : les dépenses de la Sécurité sociale représentaient 32,5 % du budget de l'exercice 2017, contre 17,6 % de celui de 2000. Et la question du paiement des retraites est soulevée, puisque la population active devrait tomber à 38 millions de personnes en 2060, contre 65,8 millions en 2013. Se pose aussi le problème de la prise en charge des personnes âgées. Yukio Noguchi, économiste de l'université Waseda, estime que le secteur des services aux seniors et des soins médicaux pourrait mobiliser un quart de la population active dans les années 2050. [...] Pendant la campagne pour les législatives d'octobre 2017, le premier ministre M. Abe a promis d'utiliser le produit de la hausse de la TVA, qui passera de 8 % à 10 % en octobre 2019, pour financer des politiques sociales plus orientées vers la natalité. Il a proposé la gratuité des crèches et de l'école maternelle. »

Philippe Mesmer, « La population au Japon poursuit son inquiétant déclin », Le Monde, 9 janvier 2019

1. Document 1 – Le Japon est-il un pays développé ? Justifiez.
2. Document 1 – Le solde naturel du Japon est-il positif ou négatif ? Justifiez.
3. Document 1 – Que peut-on déduire de la transition démographique japonaise ? Justifiez.
4. Documents 2 et 3 – Qu'est-ce qui explique le faible indice de fécondité japonais ?
5. Quelles conséquences a ce faible indice de fécondité sur la démographie et l'économie japonaise à moyen et long terme ?

Exercice ★★★

10*

Les microfossiles et la crise Crétacé-Paléogène

Consigne : À partir du document suivant, répondez aux questions ci-dessous.

“La planète compte 8,2 milliards d'habitants en 2024 et devrait en compter 9,7 en 2050, culminer à 10,3 milliards au milieu des années 2080, et commencer ensuite à diminuer pour atteindre 10,2 milliards en 2100. Alors que certains pays continuent de croître rapidement, d'autres voient leur population diminuer. Dans le même temps, la population mondiale vieillit, l'espérance de vie mondiale continuant à augmenter et la fécondité à baisser. Tels sont les enseignements des dernières estimations et projections de la population mondiale qui viennent d'être publiées par la Division de la population des Nations Unies (World Population Prospects. The 2024 Revision).

[..]”.

Source : <https://www.ined.fr/fr/tout-savoir-population/memos-demo/focus/2024-les-nations-unies-publient-de-nouvelles-projections-de-population-mondiale/>

Article de juillet 2024, publié sur le site Web de l'Ined.

1. Présentez de façon précise le document (auteur, nature, date, idée générale).
2. Qu'est-ce que l'“Ined” cité dans la source du document ?
3. Qu'est-ce que les “Nations Unies”, terme évoqué dans le document ?
4. Comment évolue la population mondiale ?

5. Expliquez les éléments en vert. Donnez un exemple de pays répondant à ce schéma.

6. Expliquez les éléments en bleu. Donnez un exemple de pays répondant à ce schéma.

Exercice ★★★

11*

Rédiger une introduction

Un sujet de question problématisée vous est donné ci-dessous. Entraînez-vous à rédiger une introduction qui respecte tous les attendus méthodologiques sans l'aide de votre cours.

N'oubliez pas de proposer un plan (en réfléchissant aux différents exemples que vous connaissez par exemple).

Question problématisée : Pourquoi peut-on dire que la transition démographique révèle des inégalités de développement à toutes les échelles de la planète ?

Exercice ★★★

12*

Introduction de la composition

Consigne : Complétez le tableau ci-dessous afin de réaliser le plan détaillé de l'introduction de la composition ayant pour sujet : "La France, démographie et inégalités socio-économiques".

Accroche	
Définitions des termes du sujet	
Problématique	
Annonce du plan	