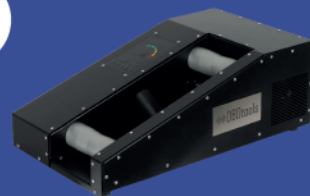


MANUAL DE USUARIO

Ollie-B



 DBDtools

cobalai.com

DISTRIBUCIÓN EXCLUSIVA EN
COBALAIBIKES

Manual de Servicio Ollie-B

Bienvenido al Manual de Usuario de la Ollie-B. Lee atentamente este manual antes de usar la máquina. Ignorar las instrucciones podría provocar un funcionamiento incorrecto, rendimiento deficiente, daños a la máquina o lesiones personales.

Precauciones de Seguridad

- ✓ **Antes de usar la Ollie-B, asegúrate de comprender bien todas las instrucciones.** En caso de duda, contáctanos en info@cobalaibikes.com. ¡Estamos aquí para ayudarte!
- ✓ **Conecta siempre la Ollie-B a una toma eléctrica en buen estado y con conexión a tierra.** No uses alargadores dañados ni inadecuados.
- ✓ **Ollie-B no dispone de especificación IP y su uso está exclusivamente diseñado para interiores.** Nunca operes la máquina en ambientes húmedos o mojados.
- ⚠ **Nunca modifiques ninguna parte de la Ollie-B.** Las modificaciones no autorizadas pueden provocar averías, daños a la bicicleta y lesiones graves, incluso mortales.
- ⚠ **Mantén siempre despejada el área alrededor de la máquina** mientras esté en uso.
- ⚠ **Evita llevar ropa holgada, accesorios sueltos que puedan caer sobre las partes móviles y recoge siempre el cabello largo.**
- ⚠ **Nunca operes la Ollie-B sin tener colocadas correctamente sus cubiertas de seguridad.**
- ⚠ **No toques nunca las partes móviles** mientras la máquina esté en funcionamiento, puede ocasionar quemaduras y lesiones serias.
- ✓ **Asegura una buena ventilación** para evitar sobrecalentamiento durante su uso.
- ⚠ **Desconecta siempre la máquina** antes de realizar cualquier tarea de mantenimiento o trasladarla.

Montaje e Instalación

La Ollie-B se entrega completamente montada y lista para usar. Sigue estos pasos sencillos para ponerla en funcionamiento:

1. **Desempaqueta con cuidado la Ollie-B y el cable eléctrico incluido.** Retira cualquier embalaje protector.
2. **Coloca la máquina sobre una superficie plana, estable, bien iluminada y con suficiente espacio alrededor** para operar con comodidad.
3. **Conecta firmemente el cable eléctrico** en el conector situado en la parte trasera de la Ollie-B, y después conecta el otro extremo a una toma de corriente en buen estado y con conexión a tierra.
4. **Verifica visualmente que los rodillos estén limpios y sin residuos antes de comenzar.**

Si detectas suciedad o residuos, límpialos brevemente con un paño seco o ligeramente humedecido con alcohol isopropílico.



ATENCIÓN: NO COLOQUES NINGÚN OBJETO NI NINGUNA PARTE DEL CUERPO CERCA DE LOS RODILLOS, DEL MECANISMO DE CENTRADO O DEL INTERIOR DE LAS CUBIERTAS DE SEGURIDAD MIENTRAS LA OLLIE-B ESTÉ ENCENDIDA (AUNQUE NO ESTÉ EN MOVIMIENTO EN ESE MOMENTO).



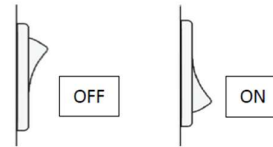
APAGA Y DESCONECTA SIEMPRE LA MÁQUINA ANTES DE REALIZAR CUALQUIER TAREA DE MANTENIMIENTO O SERVICIO, ASÍ COMO ANTES DE MOVERLA DE LUGAR.

Operación

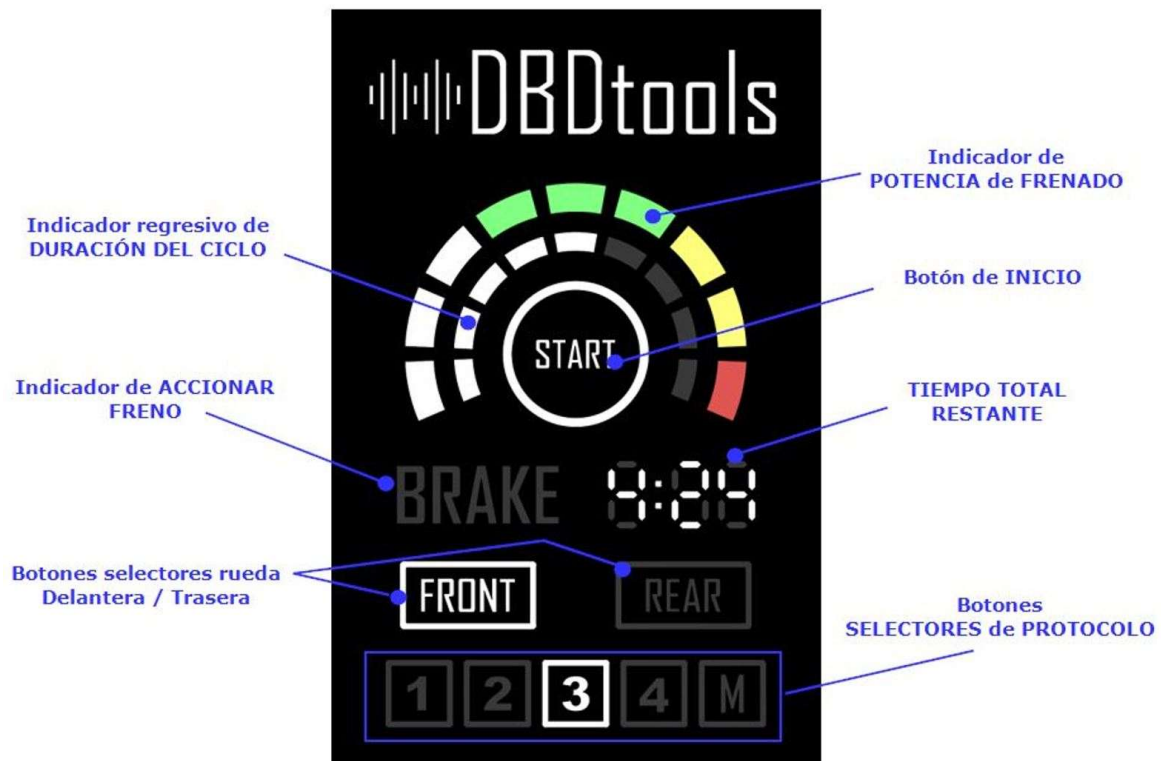
La Ollie-B puede operarse utilizando los botones situados en la pantalla o mediante el mecanismo de centrado (usando la bicicleta directamente)

Encendido de la máquina

Enciende la Ollie-B utilizando el interruptor situado en la parte trasera. Al encenderse, la pantalla se iluminará y emitirá una señal acústica indicando que la máquina está lista para usarse.



Descripción de la Pantalla



DISPLAY DE LA OLLIE-B

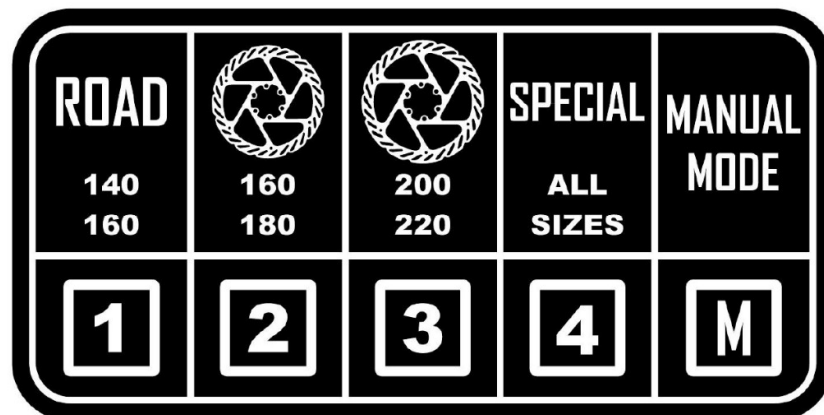
Operación con teclado

1. Selección de Rueda: Selecciona directamente con los **botones FRONT** (delantera) o **REAR** (trasera) para elegir con qué rueda vas a trabajar. El sentido de rotación por defecto al encender la máquina es siempre **trasero**, ya que esto evita que la transmisión de la bicicleta gire en sentido inverso al colocar la rueda sobre la máquina.

2. Selección de Protocolo: Selecciona el protocolo adecuado según el tamaño del disco utilizando los **botones de protocolo** en la pantalla. Los protocolos están **optimizados** tanto para el tamaño del disco como para el tipo de neumático, ajustando velocidad y potencia para garantizar el agarre óptimo y reducir el ruido durante el proceso de bedding-in.

1	Bicicletas de carretera, discos 140 y 160 mm
2	MTB, Discos 160 y 180 mm
3	MTB, Discos 203 mm o mayores
4	Todos los tamaños (uso especial)
M	Modo manual (rotación constante)

Los protocolos están siempre visibles gracias al imán proporcionado con la Ollie-B

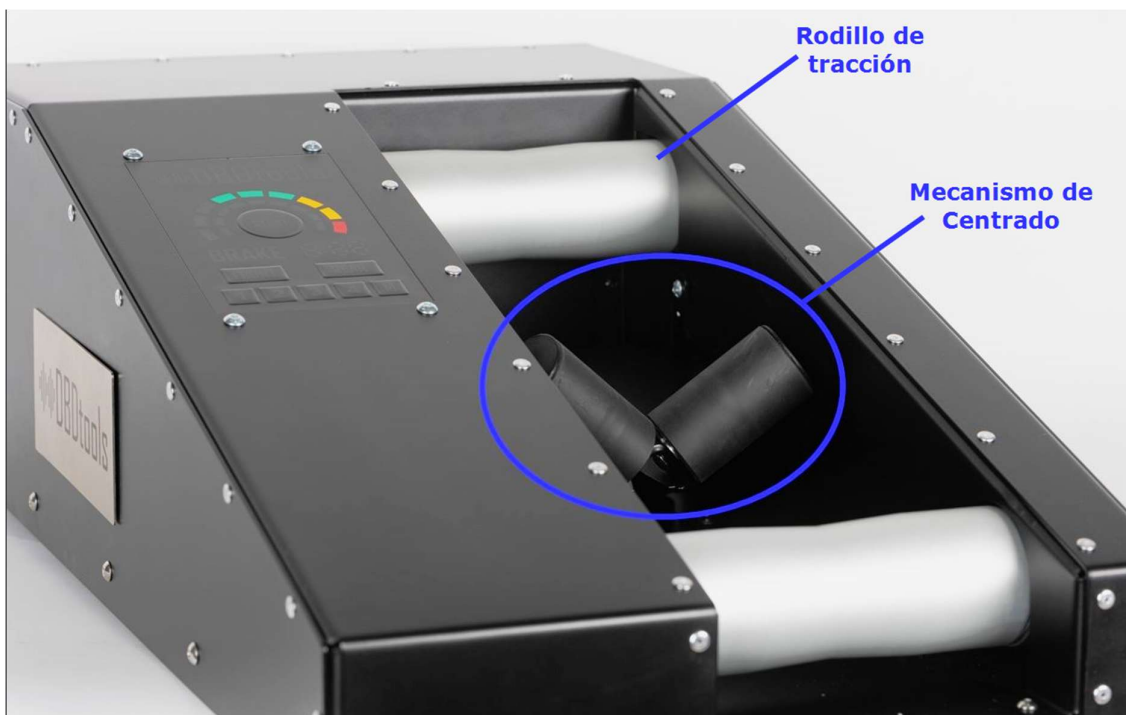


Nota sobre protocolos especiales 4 y M :

- **El Protocolo 4** se utiliza cuando no es posible garantizar una buena adherencia entre el neumático y los rodillos. Está basado en el Protocolo 2, así que, si lo utilizas con discos de 140 mm, finaliza el procedimiento un ciclo antes; si lo usas con discos de 203 mm o mayores, añade un ciclo adicional reiniciando el protocolo.
- **El Modo manual (M)** hace funcionar la máquina continuamente sin indicaciones de frenado o liberación, permitiendo al usuario controlar el proceso libremente.

3. Colocación de la bicicleta en la máquina: Una vez seleccionada la rueda y el protocolo, **coloca la rueda** de la bicicleta **sobre el mecanismo de centrado** (Figura 2). Este mecanismo alineará automáticamente la rueda y ajustará su posición según el tamaño de rueda y el ancho del neumático. En este momento, los rodillos **empezarán a girar automáticamente** gracias a la función **Auto-Start** (inicio automático).

- ⚠ **Importante:** No presiones la rueda hacia abajo durante esta etapa. **Espera unos segundos mientras la Ollie-B se calibra automáticamente** para compensar la fricción del neumático y la rueda alcanza el régimen de trabajo, que es el equivalente de unos 25 km/h aproximadamente.



5. Ciclos de Bedding-In:

- ✓ En la pantalla se indica cuando presionar y soltar el freno mediante el **indicador BRAKE** (accionar el freno).
- ✓ Es importante presionar **gradualmente** la maneta de freno hasta que el indicador de **POTENCIA DE FRENADA** se sitúe en la **zona verde**.
- ✓ Una vez se ha empezado a frenar, el indicador de duración de ciclo va a empezar a descontar segmentos. A su vez, el indicador de tiempo total restante va a iniciar también la cuenta atrás.

- ✓ Cuando se apague el último segmento del indicador de ciclo, el indicador BRAKE también se apagará. En ese momento, suelta la maneta y espera a que finalice el ciclo de enfriamiento.
- ✓ Simplemente hay que repetir los ciclos siguiendo las indicaciones hasta completar el proceso.
- ✓ Para acondicionar otra rueda, selecciona si es frontal o trasera para que la dirección de giro se adecúe.
- ✓ Finalización: Retira la bici de la Ollie-B una vez finalizado el protocolo de la rueda seleccionada.
- ✓ Para hacer el bedding-in de la otra rueda, simplemente selecciónala en el display (con el botón o con la propia bicicleta tal como se detalla en el siguiente apartado). Ten cuidado al seleccionar la rueda trasera, ya que si eliges DELANTERA, la transmisión de la bicicleta girará en sentido inverso y podría hacer que se salga la cadena.



VÍDEO EXPLICATIVO:

Escanéalo aquí y visualiza todo el funcionamiento en 2 minutos.



Durante el ciclo de frenado, **aplica suficiente presión** sobre la bicicleta para asegurar la tracción del neumático sobre los rodillos y evitar que patine, esto es **DE ESPECIAL IMPORTANCIA CON LA RUEDA TRASERA**. Ten en cuenta que la Ollie-B tiene fuerza de sobra para seguir girando los rodillos incluso si bloqueas completamente el freno. **No permitas que el neumático se detenga** en ningún momento durante el proceso de asentamiento. Si puedes, bloquea las suspensiones, facilitará que el neumático no rebote, evitando patinar.



Deja que la Ollie-B **complete** los ciclos de frenado y enfriamiento en su totalidad. Retirar la rueda del mecanismo de centrado provoca que se reinicie por completo el protocolo.



Frenar con demasiada intensidad o de manera repentina podría provocar rebotes y la expulsión de la bicicleta del mecanismo, comprometiendo la seguridad del procedimiento.

Operación Manos Libres:

El **mecanismo de centrado** de Ollie-B también actúa como **selector de protocolo** y **selector de rueda**.

Si se **acciona el freno durante los dos primeros segundos** después de que los rodillos empiecen a girar, Ollie-B lo detectará y **cambiará la rueda** seleccionada, y por tanto el sentido de rotación.

Si **se presiona y se suelta** rápidamente con la rueda el mecanismo de centrado, como si fuera un pulsador, se **cambia el protocolo** de trabajo.

El sentido de rotación por defecto al encender la máquina siempre es **trasero**, ya que esto evita que la transmisión de la bicicleta gire en sentido inverso al colocar la rueda sobre la máquina.

Mantenimiento:

Procedimiento	Frecuencia
Limpiar los rodillos y superficies para eliminar suciedad y residuos.	Diario
Inspeccionar los rodillos en busca de desgaste y limpiarlos con alcohol isopropílico.	Semanal
Verificar el interruptor del mecanismo de centrado y ajustar su posición si es necesario. El interruptor debe activarse después de un recorrido de 1-3 mm del rodillo del mecanismo de centrado.	Según sea necesario

Especificaciones Técnicas:

Alimentación eléctrica: 230 V CA

Potencia nominal de salida: 550 W continuos

Tamaños de rueda compatibles: de 20" a 29", hasta 4" de ancho de neumático

Peso: 30 kg

Grado de protección (IP): ninguno, solo para uso en interiores

Resolución de Problemas

La siguiente tabla enumera posibles problemas y sus soluciones. Si tu problema no aparece en la lista o estos procedimientos no lo resuelven, ponte en contacto con nosotros para recibir asistencia. info@cobalaibikes.com - 93 879 37 11

Síntoma	Descripción	Solución
La pantalla no se enciende	Fuente de alimentación desconectada	Verifica las conexiones de alimentación
La pantalla muestra el código de error E57	Interrupción en la comunicación con la pantalla	Apaga y enciende la máquina
La pantalla muestra el código de error E37	Se activó la protección térmica	Espera a que la máquina se enfríe, luego apaga y enciende.
La máquina no inicia el protocolo al colocar la rueda en el mecanismo de centrado	Interruptor del mecanismo de centrado desalineado	Ajusta el interruptor del mecanismo de centrado.
La máquina parece que pierde fuerza, llegando a pararse interrumpiendo el proceso de bedding, (especialmente con la rueda trasera).	La rueda está patinando, da la sensación que la máquina se para pero la realidad es que el rodillo está girando (cuesta de percibir).	APLICAR SUFICIENTE PRESIÓN SOBRE LA RUEDA (sobre el manillar o el sillín). Aconsejable bloquear suspensiones

Manual Versión 2.1 Marzo 26

Para más información: info@cobalaibikes.com

Otras soluciones DBDtools para talleres profesionales

Además de la Ollie-B, en DBDtools desarrollamos herramientas diseñadas para elevar la eficiencia y la calidad del trabajo en los talleres de ciclismo.

Si tu taller ya ha dado el paso hacia la excelencia en frenos, quizá también te interese la herramienta central del puesto de trabajo: el soporte eléctrico E-Billy.