

PIERRE EMMANUEL AUDAP ARTUS DE LAMBERTERIE CHARLES BABOIN-JAUBERT

AUDAP

& ASSOCIÉS



DROUOT - PARIS
19 JUIN 2026



VENTES AUX ENCHÈRES PUBLIQUES

JEUDI 18 JUIN 2026 - Partie I (Lots 1 à 248)

VENDREDI 19 JUIN 2026 - Partie II (Lots 249 à 524)

HOTEL DROUOT – SALLES 14 & 15
9, rue Drouot – 75009 Paris – France
Vente à 14h00



COLLECTIONS &
ŒUVRES CLASSIQUES

EXPOSITION PUBLIQUE SALLES 14 & 15

Mercredi 17 juin de 11h à 18h

Jeudi 18 juin de 11h à 12h (Partie I & II)

Vendredi 19 juin de 11h à 12h (Partie II)



Drouot • Live

CATALOGUE DE VENTE VISIBLE SUR www.audap-associes.com

AUDAP & ASSOCIÉS

MAISON DE VENTES AUX ENCHÈRES

Déclaration n°129-2019 du 20 mars 2019

25, boulevard de la Tour-Maubourg - 75007 Paris

Tél : + 33 (0) 1 83 750 500 - Fax : + 33 (0) 1 83 750 501

info@audap-associes.com - www.audap-associes.com

Notre équipe



Pierre E. Audap
Commissaire-Priseur
01 83 750 502
pea@audap-associes.com



Artus de Lamberterie
Commissaire-Priseur
01 83 750 505
artusdel@audap-associes.com



Charles Baboin-Jaubert
Commissaire-Priseur
01 83 750 503
charlesbj@audap-associes.com



Anne-Constance de Saint-Pierre
Clerc principale - administrative
01 83 750 500
saintpierre@audap-associes.com



Frédéric Audap
Responsable logistique
01 83 750 504
faudap@audap-associes.com



Raoul Hanappier
Responsable administratif
01 83 750 500
info@audap-associes.com



Mathieu Robert
Responsable des ventes
01 83 750 500
mrobert@audap-associes.com



Marie Orier
Responsable des ventes
01 83 750 500
morier@audap-associes.com



Antoine Brucker
Elève Commissaire-priseur
01 83 750 500
abrucker@audap-associes.com



Julia Vignes-Bozmarov
Préparatrice de vente assistante
01 83 750 500
info@audap-associes.com



Alexandre Corblet
Préparateur de vente assistant
01 83 750 500
info@audap-associes.com

Avec l'aimable participation de Khayyam Bibi,
Delphine de Sabran et Arthur de Vazelhes.

Photographes :
Emilie Lebeuf
Studio Sébert

Exécution :
Cp'com

Experts

DESSINS ANCIENS

Cabinet DE BAYSER

info@debayer.com
01 47 03 49 87

Lots : 1 à 6, 8, 16, 23, 51, 53, 54,
110 à 127, 172, 179

TABLEAUX ANCIENS

Cabinet TURQUIN

Stéphane PINTA

stephane.pinta@turquin.fr
01 47 03 48 78

Lots : 17 à 22, 24, 25, 26, 28 à 43, 46, 47,
48, 49, 55 à 58, 65 à 68, 69, 95, 98,
130 à 138, 164 à 170

TABLEAUX MODERNES

CABINET MARÉCHAU

Élisabeth MARÉCHAU

info@cabinetmarechaux.com
01 44 42 90 10

Lots : 85, 86, 90, 91, 92, 93, 101

ART D'EXTRÊME-ORIENT

Cabinet PORTIER & ASSOCIES

Alice JOSSAUME

contact@cabinetportier.com
01 48 00 03 41

Lots : 249 à 272, 274, 276 à 282,
285 à 348

ARTS DE L'ISLAM

Laure SOUSTIEL

laure@soustiel.com
06 09 47 27 31

Lots : 349, 350

SOUVENIRS HISTORIQUES

Arnaud de GOUVION SAINT-CYR

Membre du S.F.E.P.
arnaud.gouvionstcyr@gmail.com
06 70 75 01 05

Lots : 442 à 524

CÉRAMIQUE

Cyrille FROISSART

Expert près la Cour d'Appel de Paris
Membre du SFEP et de la CNES
froissart.expert@gmail.com
01 42 25 29 80

Lots : 105 à 109

Manuela FINAZ DE VILLAINÉ

Expert près la Cour d'Appel de Paris
expertmanuelafinaz@gmail.com
06 07 46 81 31

Lots : 273, 275, 283, 395 à 410

MOBILIER & OBJETS D'ART

Pierre-François DAYOT

contact@pfdayot.com
06 30 09 86 10

Lots : 147, 163, 181, 187, 189, 190,
193 à 198, 199 à 203, 206, 207, 353,
354, 358 à 360, 362, 365 à 368, 371,
373 à 375, 377, 378, 380, 387, 390,
391, 394

SCULPTURES

Cabinet LACROIX-JEANNÉ

Alexandre LACROIX,

Elodie JEANNÉ DE GYVÈS

contact@sculptureetcollection.com
01 83 97 02 06

Lots : 63, 64, 139, 140, 141, 182, 183, 204,
351, 383, 414, 417

HAUTE ÉPOQUE

Benoit BERTRAND

bbertrando870@gmail.com
06 88 47 62 42

Lots : 184 à 186,

INSTRUMENTS DE MUSIQUE

Baptiste WEBER

latinlutherie@gmail.com
01 43 25 98 23

Lots : 388

ORFÈVRERIE

SC Emeric & Stephen PORTIER

Emeric PORTIER

Agréé par la Cour de Cassation près la
Cour d'Appel
01 47 70 89 82
experts@esportier.com

Lots : 209 à 213, 215, 217, 219, 220, 223,
228, 230, 231, 236

TAPIS & TAPISSERIES

Alexandre CHEVALIER

Expert agréé C.N.E.

contact@cabinet-alexandrechevalier.fr
06 76 49 16 83

Lots : 352, 355, 356, 363, 364, 419 à 441

Lots 281 et 358

*Spécimen en ivoire d'Elephantidae spp (I/A) pré-Convention, antérieur au 1^{er} juillet 1947 et de ce fait conforme au Règle CE 338/97 du 09/12/1996 art.2-Wmc, et antérieur au 1^{er} juillet 1975 et de ce fait conforme aux arrêtés français du 4 mai 2017 et de janvier 2022.

Pour une sortie de l'Union Européenne, un CITES de ré-export sera nécessaire



SOMMAIRE

Partie II

EXTRÊME-ORIENT :

provenant de divers amateurs

(Lots 249 à 292)

LAQUES JAPONAIS :

le maki-e ou l'art des « images saupoudrées »

(Lots 293 à 336)

PRÉCIEUX JADES CHINOIS :

d'une collection aristocratique française

(Lots 337 à 348)

MOBILIER, OBJETS D'ART :

de la Haute-Epoque au XIX^e siècle

(Lots 357 à 418)

CÉRAMIQUES & VERRERIES :

issues de manufactures européennes

(Lots 395 à 413)

TAPIS & TAPISSERIES :

d'Europe et d'Orient

(Lots 355, 356, 363, 364, 418 à 441)

MILITARIA :

armes, coiffes, souvenirs et équipements

(Lots 442 à 524)



Partie II
VENDREDI 19 JUIN
(LOTS 249 à 524)





249

249

CHINE, Dynastie MING (1368-1644)

Statuette de guerrier en bronze à patine brune à traces de laque or, debout sur un tertre, vêtu de son armure, son écharpe flottant au vent.

(Accidents.)

Haut : 24 cm

300 / 500 €

250

CHINE - Époque KANGXI (1662-1722)

Paire de lions bouddhiques en biscuit émaillé vert, jaune et brun formant porte baguette d'encens, assis sur des hauts socles rectangulaires, le mâle posant sa patte avant gauche sur une balle rubanée, la femelle repoussant son petit accroché à sa patte.

(Accidents, restaurations)

Haut : 17,9 cm

300 / 400 €

Provenance :

- Vente Millon et Associés du 20 septembre 2002, lot n° 17.

251

CHINE, Époque KANGXI (1662-1722)

Potiche balustre en porcelaine à décor en bleu sous couverte et émaux polychromes de la famille verte de femmes de cour devant un pavillon, l'une dansant, l'une portant une bannière.

(Entièrement accidentée, une partie restaurée, percé, monté en lampe.)

Haut : 30 cm (à vue).

50 / 80 €



250

252

CHINE et VIETNAM - Dynastie SONG (960-1279) et XIX^e siècle

Ensemble en grès comprenant :

- SONG. Un pot à couverte brune à décor d'une frise de feuille et quatre anneaux de préhension

(Couvercle manquant) ; Haut. : 12,8 cm

- XIX^e siècle. Une jarre globulaire à couverte turquoise

(Sauts de couverte) ; Haut. : 12,6 cm

- Vietnam, XI^e-XIII^e siècles. Une pipe à eau à couverte beige craquelé

Haut. : 10,2 cm

- XIX^e siècle. Un tabouret miniature hexagonal à couverte bleu et vert ajouré

(Petits éclats) ; Haut. : 7,9, cm

200 / 300 €



251



252



253

253

CHINE, Fours de Swatow (Zhangzhou), XVI^e-XVII^e siècles.

Jarre de forme balustre à quatre anses en porcelaine décorée en bleu sous couverte de deux dragons pourchassant une perle sacrée sur l'épaule, la partie inférieure ornée de fleurs.

(Éclats, légèrement déformé.)

Haut. : 33 cm

800 / 1 200 €



254

254

CHINE, Époque WANLI (1572-1620)

Grande jarre balustre en porcelaine décorée en bleu sous couverte de réserves polylobées ornées de rochers percés et fleuris de pivoines sur fond de svastika, l'épaule ornée de réserves de fleurs, le col orné de rinceaux. Le couvercle décoré de trois réserves ornées de pêches dans leur feuillage.

(Ébréchures, restaurations, fêlure, manques.)

Haut. : 46 cm

1 000 / 1 200 €

255

CHINE, Époque KANGXI (1662-1722)

Coupe polylobée en porcelaine décorée en bleu sous couverte d'une fleur de lotus au centre entourée de quatre réserves en forme de ruyi ornées de fleurs de lotus dans leurs feuillage, la chute ornée de fleurs de lotus stylisées. Au revers, la marque à la feuille.

(Ébréchures, fêlure, éclat.)

Diam. : 34,5 cm

1 000 / 1 500 €

256

CHINE, Époque KANGXI (1662-1722)

Plat en porcelaine décorée en bleu sous couverte d'une fleur de lotus au centre entourée de quatre fleurs de lotus dans leurs feuillages, la chute ornée de réserves de fleurs et motifs géométriques, le bord orné de fleurs. Au revers, la marque à la peinture.

(Ébréchures.)

Diam. : 36,5 cm

1 000 / 1 500 €



255



256



257

257

CHINE - Époque QIANLONG (1736-1795)

Pot à pinceau (*bitong*) de section carrée en porcelaine émaillée polychrome de la famille rose à décor de sujets mobiliers et vases fleuris alternant avec des oiseaux, pivoines et chrysanthèmes entourés d'une frise de rinceaux de lotus.

(Restauration, petit manque.)

Haut. : 12,8 cm

600 / 800 €

Provenance :

certificat de Jean-Claude Moreau-Gobard du 23 décembre 1967



258

258

**CHINE, Compagnie des Indes
Époque QIANLONG (1736-1795)**

Trois présentoirs en porcelaine émaillée polychrome de la famille rose à décor de branches de pivoines.

(Ebréchures)

Long. : 37 et 29 cm

200 / 300 €

259

**CHINE, Compagnie des Indes
Époque QIANLONG (1736-1795)**

Deux coupes en porcelaine à décor incisé sous la couverte de lotus et en bleu sous couverte de frises de croisillons.

(Fêlures.)

Diam. : 22,5 cm

180 / 220 €

260

**CHINE, Compagnie des Indes
Époque QIANLONG (1736-1795)**

Ensemble en porcelaine émaillée polychrome de la famille rose comprenant un pot couvert et une verseuse à décor de bouquets de fleurs surmontés de frises de losanges, l'anse de la verseuse en forme de branchage.

(Fêlure, restauration, manque, éclats.)

Verseuse : Haut. : 17 cm ; Diam. : 11 cm

Pot couvert : Haut. : 10 cm ; Diam. : 8,5 cm

On y joint un pot et une petite assiette en porcelaine famille rose à décor de fleurs variées surmontées d'une frise de feuillage.

(Couvercle manquant, restauration)

Pot : Diam. : 10,5 cm ; Haut. : 11 cm

Assiette : Diam. : 16 cm

100 / 200 €



260

261

CHINE - XVIII^e siècle

Petit vase balustre en porcelaine à couverte monochrome bleu.

Haut. : 21,1 cm

Pied et col montés en bronze doré en forme de volutes et enroulements végétaux formant verseuse

Monture en bronze doré d'époque Louis XV

(État non garanti sous la monture.)

Haut. totale : 34 cm

3 000 / 5 000 €



261

262

CHINE, XVIII^e-XIX^e siècles

Vase balustre à haut col en porcelaine à couverte rouge dite "sang de boeuf", le revers à couverte beige craquelée.

Haut. : 39 cm

1 000 / 1 500 €

263

**CHINE, Compagnie des Indes
Epoque YONGZHENG (1723-1735)**

Deux vases cornets pouvant former paire en porcelaine émaillée polychrome de la famille rose à décor de vases fleuris, sujets mobiliers entourés de frises de lambrequins au col et au pied de pivoines et lotus, et sapèques et objets de bon augure.

Pieds et cols montés en bronze doré postérieurement (Restauration, état de la porcelaine non garanti sous la monture.)

Haut. totale : 34 cm

300 / 500 €



262



263



264

Numéros 264 à 268

Lots vendus sous le régime fiscal de l'importation temporaire. L'acquéreur devra s'acquitter, en sus des frais de vente, de 5,5 % de frais d'importation temporaire.

264

CHINE, XX^e siècle

Vase de forme double gourde en bronze doré et émaux cloisonnés à décor de chauves-souris volant parmi les caractères 'shou' (longévité) stylisés et reposant sur trois pieds en forme de double gourde. Le feuillage et pampres en bronze doré formant couvercle, amovibles. Au revers, la marque apocryphe de Qianlong à quatre caractères.

Haut. : 23 cm

(+) 500 / 1 000 €

265

CHINE, XX^e siècle

Miroir en bronze doré et émaux cloisonnés à décor de deux phénix parmi les pivoines sur fond turquoise. Le bouton en forme de yin et yang. Sur le bord, la marque apocryphe de Qianlong à quatre caractères.

Diam. : 19 cm

(+) 200 / 300 €



265

266

CHINE, XX^e siècle

Paire de vases de type 'fanghu' en bronze doré et émaux cloisonnés à décor de fleurs de lotus dans leur feuillage.

Au revers, la marque apocryphe de Qianlong.

Haut. : 17 cm

(+) 500 / 800 €



266



267



267

CHINE, Dynastie QING (1644-1911)

Paire d'importants vases archaïsants ' zun ' en bronze doré et émaux cloisonnés à décor de masques de taotie sur la panse et fleurs de lotus stylisées sur fond bleu turquoise. Le col orné de frises de cigales formées par des masques de taotie stylisés. Les arrêtes en forme de dragons stylisés en bronze doré, l'épaulement orné de trois boutons en forme de vagues.

(Léger enfoncement.)
Haut. : 46 cm

(+) 3 000 / 5 000 €

268

CHINE, Dynastie QING (1644-1911).

Cabinet ouvrant à deux portes en bronze doré et émaux cloisonnés à décor, sur chaque porte, d'un vase fleuri et coupes ornées de fruits sur fond turquoise entourés de fleurs de lotus. Le dessus orné des Trois Dieux Étoiles sous un pin. Les côtés décorés des trois boucs. Le pied orné de vagues. L'arrière comportant un poème de Qianlong. Au revers, la marque apocryphe de Qianlong.

Haut. : 40 cm ; Larg. : 34 cm ; Prof. : 38 cm

(+) 1 000 / 1 500 €



268



269

269

CHINE, XIX^e siècle

Petite jarre balustré en porcelaine émaillée polychrome de la famille rose à décor de lettré dans un paysage lacustre et montagneux dans une réserve en forme de feuille sur fond rouge corail et or de rinceaux.

Socle en bois

(Usures, fêlures, couvercle manquant.)

Haut. : 14,6 cm

400 / 600 €



270

270

CHINE, début du XIX^e siècle

Groupe en grès à couverte verte et rose en forme de pêche de longévité

(Infime saut de couverte.)

Larg. : 12 cm

200 / 300 €

271

CHINE, XX^e siècle

Trois statuettes représentant les Trois Dieux Étoiles (Fu Lu Shou Xing) debout en porcelaine émaillée polychrome, tenant un enfant, ruyi et bâton.

Haut. : 34, 35 et 37 cm

400 / 600 €

272

CHINE, vers 1900

Deux potiches pouvant former paire en porcelaine émaillée polychrome dans le style de la famille rose de couples de faisans dans les pivoines et magnolia sur fond turquoise. Haut. : 36 cm

Col monté en bronze en lampe

(Restaurations, fêlure, état de la porcelaine non garanti sous la monture.)

300 / 400 €



271



272



273

273

CHINE, XIX^e siècle

Vase en forme de fleurs de lotus décoré en camaïeu de bleu de pavillons chinois au bord d'un lac.

Marque.

Haut. : 26 cm

200 / 300 €

274

CHINE, XIX^e siècle

Paire de gourdes en porcelaine décorées en bleu sous couverte de Budai debout avec un lettré sur chaque face, les côtés ornés de fleurs de lotus dans leur feuillage. Le col orné de guirlandes. Au revers, la marque apocryphe de Kangxi.

(Accidents et manques.)

Haut. : 35 cm

500 / 600 €



274



275

275

CHINE, XX^e siècle

Grand cache-pot à six cotés et son présentoir à décor en camaïeu bleu de fleurs en bandeau entourées de languettes de feuillages et frise de Ruyi.

(Gros éclat au corps.)

Haut. : 23 cm

100 / 150 €



276

276

CHINE, fin du XIX^e siècle

Panneau de forme rectangulaire en soie à décor brodé de Shoulaou debout accompagné d'un enfant et de son cerf.
(Découpé anciennement et recousu, accidents, taches.)
Haut. : 148 ; Larg. : 101 cm. 100 / 150 €



277

277

CHINE, XX^e siècle

Médaille en jade (néphrite) céladon pâle ajouré de deux poissons affrontés sous une pierre sonore tenue par une chauve-souris et caractère 'shou' (longévité) stylisé.
Socle en bois.
(Éclat et gerce.)
Diam. : 7,6 cm 150 / 200 €



278

278

VIETNAM - Vers 1900

Grand groupe en grès à couverture vert, bleu et blanc en forme de chimère, la patte avant droite posée sur une balle, la tête tournée, la gueule ouverte.
(Éclats, restaurations.)
Haut. : 45,5 cm 200 / 300 €

200 / 300 €



279

279

BIRMANIE - XX^e siècle

Groupe en bois à traces de laque, attendant allongé, les deux mains en *anjali mudra* (geste de prière).
(Gerce, un pan du vêtement rapporté.)
Haut : 32 cm ; Long : 77 cm ; Larg : 29 cm 150 / 200 €

150 / 200 €

Provenance :

- Achetée chez Henri Dupard Antiquaire, le 20 janvier 1980.



280

280

JAPON - Epoque EDO (1603-1868) XIX^e siècle

Masque en bois laqué noir et rouge et *gofun de nô de Ko-Omote*, les mèches de cheveux descendant le long du visage, la bouche entrouverte. Le revers laqué brun et portant le cachet *Suzaki Munenori*.

(Cerces, manques, repeints.)

Haut. : 21 cm ; Larg. : 13 cm

Socle.

800 / 1 000 €

281

JAPON, époque MEIJI (1868-1912)

Okimono en ivoire (*elephantidae spp*) à patine jaune, *bouddha assis en padmasana* sur un socle en forme de double lotus inversé, les mains en *dhyana mudra*.

(Cerces et accidents au dos.)

Poids : 459 g. ; Haut. : 15 cm // 400 / 500 €

*Spécimen en ivoire d'*Elephantidae spp (I/A)* pré-Convention, antérieur au 1er juillet 1947 et de ce fait conforme au Règle CE 338/97 du 09/12/1996 art.2-Wmc, et antérieur au 1er juillet 1975 et de ce fait conforme aux arrêtés français du 4 mai 2017 et de janvier 2022. Pour une sortie de l'Union Européenne, un CITES de ré-export sera nécessaire



281



282

282

**JAPON, Imari - Epoque EDO (1603-1868)
XVIII^e siècle**

Potiche en porcelaine à décor émaillé bleu sous couverte et rouge et or de réserves formées par des lambrequins animées de fleurs de prunus, l'épaule ornée de phénix. La prise du couvercle en forme de bouton de lotus.

Haut. : 39,5 cm

300 / 400 €

283

JAPON, Satsuma, XX^e siècle

Deux vases et deux couvercles à décor polychrome de réserves fleuries, un dragon en relief entoure le vase. Prise des couvercles en bois, anciennement monté en lampe.

Cols des vases rodés.

(Fêlure à un couvercle.)

Haut. : 30 cm

80 / 100 €



283



284

284

JAPON

Potiche de forme balustre en porcelaine, à décor dans la palette Imari de branchages, mascarons et ailes de chauve-souris. Monture en bronze ciselé et doré. La base et les anses ornées de rinceaux feuillagés et volutes. Le couvercle sommé d'un aigle aux ailes déployés en ronde-bosse.

Époque Napoléon III

(Restaurations.)

Haut. : 43 cm

500 / 800 €



285

285

Nguyen Van Ro (Vietnam, 1921-1997)

Branches de chrysanthèmes

Panneau en laque rouge et or

Signé à gauche avec le cachet.

(Rayure)

Dim. 40,5 x 60,5 cm

3 000 / 5 000 €

286

LE THY (Vietnam, 1919-1961)

Sampans et villageois dans une baie.

Encre polychrome et or, signée Le Thy en bas à gauche.

Haut. : 77 cm ; Larg. : 101,5 cm

2 000 / 3 000 €



286



287



287

JAPON, milieu Époque EDO (1603-1868)

Deux peintures, encre et polychromie sur papier, personnages dans des pavillons dans un paysage montagneux. (Restaurations et accidents.)

Haut : 132 cm ; Larg. : 65,5 cm

Montées en panneaux.

Dans le goût de Unkoku Togan, école de Sesshu, de la série des Quatre saisons. Avec inscription au dos : « *Unkoku...* ; school painting ; Sesshu style painting : *Summer and Winter views, XVIe century* ».

400 / 600 €

Provenance :

- Ancienne collection Claude Montana

288

JAPON, Époque MEIJI (1868-1912)

Encre polychrome et pigments or sur papier, trois karako sur une terrasse, l'un jouant de la flûte.

(Restaurations, taches, pliures.)

Haut : 114,8 cm ; Larg. : 51,5 cm

300 / 500 €

Provenance :

- Ancienne collection Claude Montana.



288



289

Katsushika Hokusai (Japon, 1760-1849)

Estampe, *oban yoko-e* de la série *Fugaku sanjurokkei*, les trente-six vues du Mont Fuji, planche *Koshu Mishima-goe*, le col de Mishima dans la province Kai. Signé *Saki no Hokusai litsu hitsu*, éditeur Eijudo. (Taches, pliures, légèrement insolée.)

Haut : 24,5 cm ; Larg. : 37 cm (dimensions à vue)

Joint : *un oban yoko-e* de la série *Fugaku sanjurokkei*, les trente-six vues du Mont Fuji, planche *Aoyama Enza-no-matsu*, le pin coussin à Aoyama.

Signé *Saki no Hokusai litsu hitsu*, éditeur Eijudo. (Taches, insolée.)

Haut : 24,5 cm ; Larg. : 37 cm

1 000 / 1 500 €

289

290

Katsushika Hokusai (Japon, 1760-1849)

Estampe, *oban yoko-e* de la série *Shokoku meikyô kiran*, les vues célèbres de ponts des différentes provinces, planche *Ashikaga Gyôdôzan Kumo no kakehashi*, le pont suspendu dans les nuages au Mont Gyodo près d'Ashikaga. Signée *Saki no Hokusai litsu hitsu*, éditeur Eijudo.

(Taches, pliures, accidents.)

Haut : 23,5 cm ; Larg. : 34,8 cm

800 / 1 000 €



290



291

291

Utagawa Hiroshige (Japon, 1797-1858)

Deux estampes *oban Tate-e* de la série (*Dai Nihon*) *Rokujūyoshū meisho zue*, vues célèbres des 60 provinces, planche *Shimōsa, Chōshi no hama*, Tōra, province Shimōsa : La plage Chōshi, à Tōra ; et planche *Bungo, Minosaki*, la province Bungo : Minosaki. (Taches, insolées.)

Haut. : 33 cm ; Larg. : 21,5 et 21 cm

100 / 150 €



292

292

JAPON, Époque MEIJI (1868-1912)

Brûle-parfum tripode en bronze et émaux cloisonnés à décor d'oiseaux et fleurs de lotus dans les rinceaux sur fond turquoise. Au revers, la marque "fuku" (bonheur).

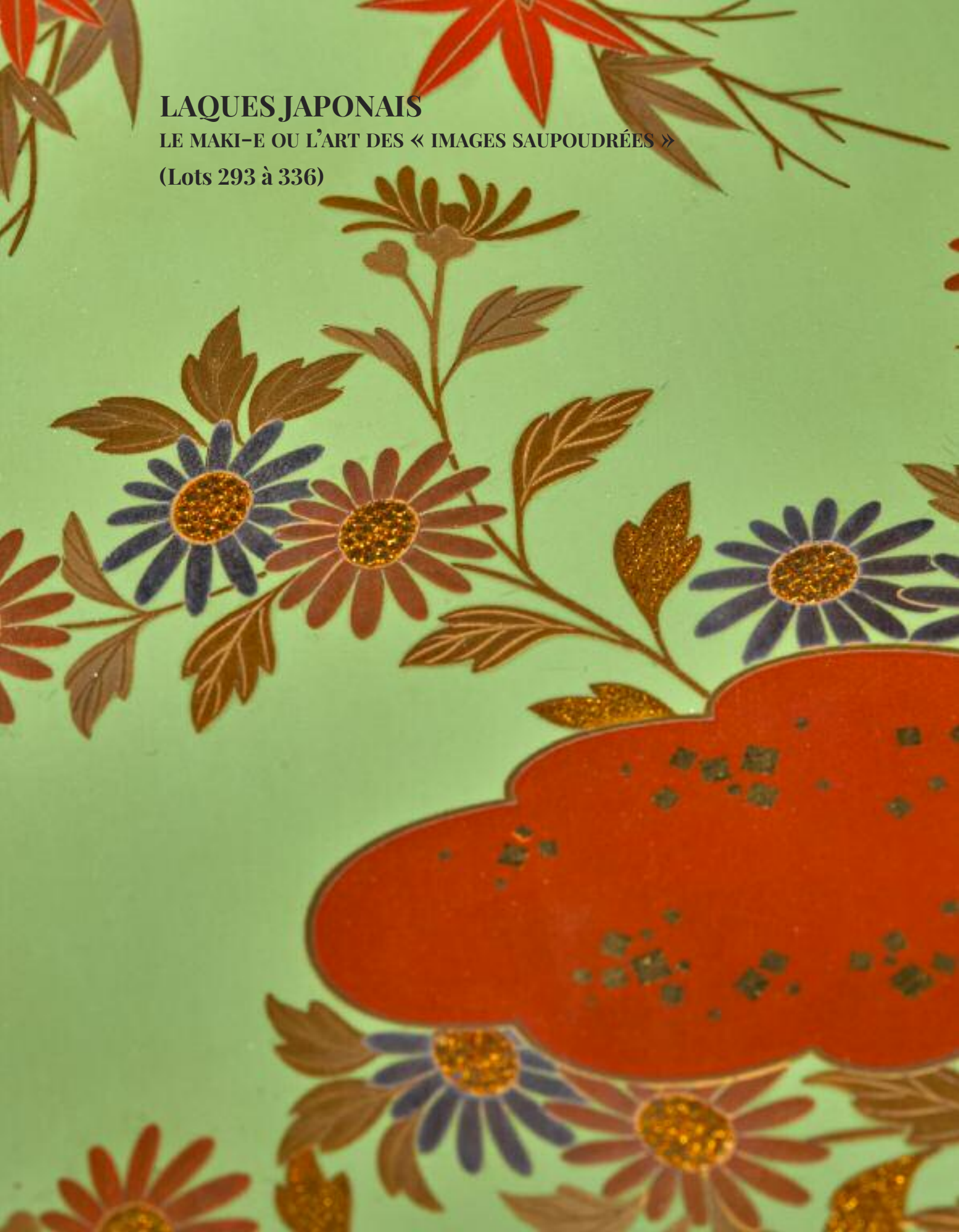
Haut. : 8,5 cm

100 / 150 €

LAQUES JAPONAIS

LE MAKI-E OU L'ART DES « IMAGES SAUPODRÉES »

(Lots 293 à 336)





293

293

Ichigo Icchô 一后一兆 (Japon, 1898-1991)

Pot à thé (*natsume*) en laque à décor en *taka maki-e* de laque or sur fond *kinji*, *kirigane* et *aogaï* du motif des Trois Amis de l'Hiver (*shōchikubai*), pin, bambou et prunier. L'intérieur en laque argent. Au revers, signé *lcchō zo*.

H. 6 cm

Boîte de rangement (*tomobako*) en bois portant l'inscription "*shōchikubai natsume*" signée *lcchō zo* et cachet et boîte de transport en laque brun.

(>) 600 / 800 €



294

294

Ichigo Icchô 一后一兆 (Japon, 1898-1991)

Pot à thé (*natsume*) en laque à décor en *taka maki-e* de laque or et noire et *aogaï* d'une princesse (*hime*) sur fond noir parsemé de *kimpun*, transitionnant vers la base en hirame. L'intérieur en laque argent et hirame. Au revers, signé *lcchō tsukuru*.

Fukusa signé *lcchō*.

H. 6 cm

Boîte de rangement (*tomobako*) en bois portant l'inscription "*princesse, hira-natsume*", signée *lcchō tsukuru* et cachet.

(>) 700 / 900 €



295

295

Kadono Iwaji 角野岩次 (Japon, 1925-2013)

Pot à thé (*natsume*) en laque *ro-iro* à décor en *hira maki-e* de laque or d'une sauterelle dans les pins. L'intérieur en laque noire. Au revers, signé "*Iwa*".

H. 5,5 cm

Boîte de rangement (*tomobako*), portant l'inscription "*sauterelle maki-e, natsume*", signée à l'intérieur *Iwaji* et cachet.

(>) 700 / 900 €



296

296

Taikai Tairei 泰令 (Japon, 1880-1971)

Écritoire (*suzuribako*), le couvercle à décor en *hira maki-e* de laque or, argent, cuivre et *kirigane* sur fond de laque verte et *nashiji* de feuilles d'érable et chrysanthèmes (*kiku*) dans la brume. L'intérieur en laque imitant une laque patinée, avec une pierre à encre et un *mizuhire* rond ainsi que deux pincesaux. Signé *Tairei* en laque or au revers du couvercle.

Dim. 23 x 12,5 cm

Boîte de rangement (*tomobako*) en bois, l'intérieur daté de *Showa 11* (1936) et signé *Tairei zo* et cachet.

(>) 1 000 / 1 200 €

Détail reproduit page 143.



297

Wakajima Takao 若島孝雄 (Japon, 1935-)

Boîte à encens (*kōgō*) en forme de tissu noué en laque *ro-iro* à décor en *hira maki-e* de laque or de paulownia et *karakusa* et *kikko*. Le rebord en *shibuichi*. L'intérieur en laque *nashiji*.

L. 9,2 cm

Boîte de rangement (*tomobako*), portant l'inscription "*kōgō, noeud paulownia*", signé *Takao* et cachet.

(>) 500 / 700 €

297

298

Matsuda Sanao 松田眞扶 (Japon, 1934-)

Pot à thé (*nastume*) en laque *kimpun* à décor en *hira maki-e* de laque *shukin*, or, argent, *kirikane* et incrustations de nacre d'étoffes à décor de *kiku*, *sakura* et fleurs d'automne dans l'eau dit "*yuzen-nagashi*". L'intérieur en laque *nashiji*.

Fukusa signé *Sanao* et cachet.

H. 5,7 cm

Boîte de rangement (*tomobako*) portant l'inscription "*yuzen nagashi*", signée *Sanao* et cachet.

Le *yuzen nagashi* est une tradition de la ville de *Kanazawa* connue pour sa technique de teinture sur soie appelée *kaga-yuzen*. L'étape du *yuzen nagashi* consiste à laver les lés de soie dans la rivière afin d'en détacher l'excédent de colle et de teinture.

(>) 500 / 700 €

299

Maehata Shunsai II ou III 二/三代 前庭春齋 (Japon, 1936 ou 1964 -)

Pot à thé (*natsume*) en laque *kinji* à décor en *hira maki-e* de laque or et *nashiji* de *kiri* (feuilles et fleurs de paulownia) et bambou. L'intérieur en laque *nashiji*.

Fukusa avec cachet *Shunsai*.

H. 7 cm

Boîte de rangement (*tomobako*) portant l'inscription "*Paulownia bambous maki-e, natsume fond or ; intérieur fond nashiji*", signée *Shunsai* et cachet.

L'atelier de *Maehata Shunsai* est aujourd'hui dirigé par la troisième génération d'artiste. *Maehata Shunsai III* (1964-) succède à son père *Maehata Shunsai II* (1936-) et prend le nom de *Shunsai* en 2009.

(>) 500 / 700 €



298



299

300

Yamazaki Hiroshi (Geishū) 山崎博 (迎舟)
(Japon, 1936-)

Pot à thé (*natsume*) en laque *shukin* à décor en *hira maki-e* de laque or, noir et rouge de grues en vol. L'intérieur en laque *nashiji*.

Fukusa signé Geishū et cachet.

H. 7 cm

Boîte de rangement (*tomobako*), portant l'inscription "O-*natsume*, *shukin*, *grue maki-e*", signée Geishū zo et cachet.

(>) 600 / 800 €



301



300

301

Kawase Hyōkan II 二代川瀬表完
(Japon, 1933-2007)

Pot à thé (*natsume*) à décor tournoyant entièrement incrusté de nacre (*aogai*).

Fukusa avec cachet Hyōkan

H. 7,4 cm

Boîte de rangement (*tomobako*) en bois portant l'inscription "Nacre, o-*natsume*", signée Hyōkan et cachet de l'artiste.

(>) 700 / 900 €

302

Hosokawa Shikō 細川司光 (Japon, 1941-)

Pot à thé (*natsume*) en laque *ro-iro* à décor en *hira maki-e* de laque or, argent, *shukin* et *kirikane* de feuilles de lierre (*tsuta*). L'intérieur en *nashiji*.

H. 7,3 cm

Boîte de rangement (*tomobako*), portant l'inscription "Lierre *maki-e*, o-*natsume*", signé Shiko et cachet.

(>) 500 / 700 €



302



303

303

Sasaki Shōan 佐々木省庵 (Japon, 1947-)

Boîte à encens (*kōgō*) ronde en bois de plaqueminier noir dit *kurogaki* à décor en *hira maki-e* de laque rouge, or, argent et incrustations de nacre d'un dragon en vol s'apprêtant à attraper un tama. Signé au revers *Shōan*.

Diam. 7,4 cm

(>) 600 / 800 €

Boîte de rangement (*tomobako*) portant l'inscription "*kurogaki, dragon maki-e, kōgō*", signé *Shōan* et cachet.



304

304

Chahira Issai II 二代茶平一齋 (Japon, 1948-)

Pot à thé (*natsume*) en laque *nashiji* à décor en *taka maki-e* de laque or et argent, *kirikane* et *hedatsu* d'éventails ouverts à décor d'iris, bambous, cerisier en fleurs, grue, chrysanthèmes et chidori. L'intérieur en laque *nashiji* et portant le *kao de Hisada Soya* (Jingyusai) (1925-2010), 12^e maître de thé de la famille Hisada de l'école *Omotsenke*.

Fukusa portant le cachet *Issai*.

H. 5,7 cm

(>) 600 / 800 €

Boîte de rangement (*tomobako*), l'intérieur du couvercle portant l'inscription "herbes et fleurs, éventails *maki-e*, *hira natsume*; *Jingyusai*", la boîte portant l'inscription "*O-natsume, éventail*", signé *Issai zo* et cachet.

Fondé en 1947 à Wajima, l'atelier de Chahira Issai est aujourd'hui dirigé par la troisième génération familiale.



305

305

Shinbo Masami 新保雅巳 (Japon, 1952-)

Pot à thé (*natsume*) en laque *kinji* et *kimpun* à décor en *hira maki-e* de laque or, *hedatsu* et *o-hirame* de pont sous les pins évoquant le sanctuaire Sumiyoshi. L'intérieur en laque *nashiji* et portant le *kao de Hounsai Soshitsu Sen XV* (1923-2025), 15^e maître de l'école *Urasenke*.

Fukusa portant le cachet *Masami*.

H. 5,5 cm

(>) 500 / 700 €

Boîte de rangement (*tomobako*) portant l'inscription "*Sumiyoshi maki-e, hira natsume*", l'intérieur du couvercle signé par *Hounsai*, signée *Masami zo* et cachet.

Kitamura Unryuan 雲龍庵 (Japon, 1952-)

Écritoire (*suzuribako*) prenant la forme de deux rectangles superposés, les bords ourlés d'argent, le couvercle à décor en *hira maki-e* de laque or, rouge, vert, noire et *kirigane* d'un danseur déployant un éventail. Il ouvre sur un intérieur orné de deux danseurs aux éventails sur fond *kinji* de laque or et argent, d'une pierre à encre et d'un *mizuhire* en forme de coquillage sur le dessus du couvercle et un autre à l'intérieur. Signé *Unryuan* et *kao* dans le *suzuribako*.

Dim. 20 x 15 cm

(>) 1 600 / 1 800 €

Boîte de rangement (*tomobako*) en bois, et boîte de transport laquée vert inscrite sur le couvercle en *hira maki-e* de laque or "suzuribako, danseurs *maki-e*" (légers enfoncements).

Né en 1952 à Wajima, Unryuan (de son vrai nom *Kitamura Tatsuo*) s'est imposé comme l'un des plus grands maîtres de la laque contemporaine. Après avoir fondé son propre studio en 1985, il a acquis une renommée internationale grâce à un style qui allie un respect profond pour les techniques conservatrices à une grande délicatesse d'exécution. Son travail est aujourd'hui exposé dans les grandes institutions mondiales, telles que le Victoria and Albert Museum de Londres, faisant de lui un ambassadeur de l'art de la laque.



307

Okamoto Kōsai 岡本光齋 (Japon, 1957-)

Pot à thé (*natsume*) en laque *fundame* décoré en *hira maki-e* de laque or et *kirikane* de cascades dans un paysage montagneux. Intérieur en laque *nashiji*.

Fukusa avec cachet *Kōsai*.

H. 7,2 cm

Boîte de rangement (*tomobako*), portant l'inscription "O *natsume*, cascade, eau et montagne au *maki-e*" et signé *Kōsai* et cachet.

(>) 500 / 700 €



307



308

308

Izutsu Eibun 井筒英文 (Japon, 1953-)

Pot à thé (*natsume*) en laque *ro-iro* à décor en *hira maki-e* de laque *shukin*, vert, or et beige et incrustations de nacre de bambou sacré (*nandina*) sous la neige. L'intérieur en laque *ginji*.

H. 5,6 cm

Boîte de rangement (*tomobako*) portant l'inscription "branches enneigées *maki-e*, *hira natsume*, fond intérieur argent", signé *Eibun zo* et cachet.

(>) 500 / 700 €

309

Nomura Taisen 野村大仙 (Japon, 1951-)

Pot à thé (*natsume*) en laque *fundame* à décor en *hira maki-e* de laque or et argent, *hirame* et *kirikane* des tourbillons de Naruto et rocher. L'intérieur en laque *fundame*.

H. 7,5 cm

Boîte de rangement (*tomobako*), laquée noir "Naruto *maki-e natsume*", signée *Taisen* et *kao*.

(>) 600 / 800 €



309



310

310

Hosokawa Shikō 細川司光 (Japon, 1941-)

Pot à thé (*natsume*) en laque *ro-iro* à décor en *hira maki-e* de laque or, incrustations de nacre et *mitsuda* de fleurs de cerisier sous la pleine lune. L'intérieur en laque *ginji* et *hirame*.

H. 7,2 cm

Boîte de rangement (*tomobako*), portant l'inscription "Lune cerisiers maki-e, o-natsume", signée *Shiko zo* et cachet.

(>) 600 / 800 €

311

Wakajima Bunshi (Sōsai) 若島文史(宗齋) (Japon, 1940-)

Pot à thé (*natsume*) en laque *ginji* à décor en *hira maki-e* de laque or, *kirikane* et incrustations de nacre de fleurs de cerisier et saule pleureur. L'intérieur en *nashiji*.

Fukusa signé *Sōsai zo* et cachet.

H. 7,2 cm

Boîte de rangement (*tomobako*) portant l'inscription "vert et or saule-pleureur cerisier, natsume", signée *Sōsai zo* et cachet.

(>) 700 / 900 €



311



312

312

Hosokawa Shikō 細川司光 (Japon, 1941-)

Pot à thé (*natsume*) en laque *ro-iro* à décor en *hira maki-e* de laque or et brun et incrustations de nacre du pavillon du Godaido dans la baie de Matsushima, célèbre pour ses îles aux forêts de pins. L'intérieur en laque *ginji*.

Fukusa avec cachet

H. 7 cm

(>) 500 / 700 €

313

Michiba Sōkō 道場宗廣 (Japon, 1948-)

Pot à thé (*natsume*) en laque *kimpun* et *hirame* à décor en *hira maki-e* de laque or et rouge, *nashiji* et incrustations de nacre d'un phénix en vol. L'intérieur en *nashiji*.

H. 5 cm

Boîte de rangement (*tomobako*) portant l'inscription "phénix *maki-e*, *hira-natsume*", signé Sōkō et cachet.

(-) 700 / 900 €



313



314

314

Kadode Shunpei 角出俊平 (Japon, 1942-)

Pot à thé (*natsume*) en laque *ro-iro* à décor en *togidashi* de laque or et incrustations de nacre d'un chardon (*azami*). L'intérieur en laque *ginji*. Signé *Shun* au revers.

H. 5,8 cm

Boîte de rangement (*tomobako*), portant l'inscription "Chardon *maki-e*, *hira-natsume*", signée *Shunpei* et cachet.

(-) 600 / 800 €

315

Michiba Sōkō 道場宗廣 (Japon, 1948-)

Pot à thé (*natsume*) en bois naturel à décor en *hira maki-e* de laque or, *nashiji* et *kirikane* de fleurs de cerisier et saule pleureurs. L'intérieur en laque rose pâle et *hirame* à décor en *hedatsu* de pétales de cerisier.

H. 7,5 cm

Boîte de rangement (*tomobako*) portant l'inscription "Saule cerisier *maki-e*, fond en bois de *zolkova*, *o-natsume*", signé Sōkō et cachet.

(-) 600 / 800 €



315



316

316

Nakayama Yukihiro 中山幸比古 (Japon, 1956-)

Boîte à encens (*kōgō*) ronde en laque *hirame* à décor en *hira* et *taka maki-e* de laque or et incrustations de nacre de *kikyo* (campanules) et feuilles. L'intérieur en laque *hirame*.

Diam. 7,6 cm

Boîte de rangement (*tomobako*), signée Yukihiro et cachet.

(>) 500 / 700 €

317

Sakashita Nobuhiro 坂下信広 (Japon, 1962-)

Boîte à encens (*kōgō*) de forme carrée en laque *hirame* à décor en *hira maki-e* de laque or et *nashiji* de branches de chrysanthèmes et paulownia.

Dim. 6,5 x 6,5 cm

Boîte de rangement (*tomobako*) portant l'inscription "Chrysanthèmes et paulownia anciens *maki-e*, *kōgō* carré", signée Nobuhiro et cachet.

(>) 400 / 500 €



317



318

318

Nakayama Yukihiro 中山幸比古 (Japon, 1956-)

Boîte à encens (*kōgō*) ronde en laque rouge, or, *hirame* et incrustation de nacre en forme de pivoine. L'intérieur en *nashiji* à décor en *togidashi* de papillon.

Diam. 8 cm

Boîte de rangement (*tomobako*), portant l'inscription "Pivoine *maki-e* *kōgō*", signée Yukihiro et cachet.

(>) 400 / 600 €

319

Arai Masaharu II 二代荒井正春 (Japon, 1952-)

Pot à thé (*natsume*) en laque brun sur la panse et *fundame* et *hirame* sur le dessus et dessous, à décor en *hira maki-e* de laque rouge, vert, or et argent, *kirikane*, et incrustations de nacre d'éventails à décor de prunier, bambou et orchidées sur fond de *hanabishi*, le couvercle orné de *kiku*. L'intérieur en *nashiji*.

Fukusa signé Masaharu et cachet

H. 7,6 cm

Boîte de rangement (*tomobako*) signée Masaharu et cachet.

(>) 600 / 800 €



319



320

320

Michiba Sōkō 道場宗廣 (Japon, XX^e siècle)

Pot à thé (*natsume*) en laque *kinji* à décor de réserves en laque *ro-iro* ornées de fleurs des quatre saisons en *hira maki-e* de laque or. L'intérieur en laque *nashiji*.

H. 7 cm

Boîte de rangement (*tomobako*) portant l'inscription "Fleurs des quatre saisons *maki-e*, *o-natsume*", signée Soko et cachet et boîte de transport laquée brune.

(>) 500 / 700 €



321

321

Anonyme (Japon, XX^e siècle)

Pot à thé (*natsume*) en laque *kinji* et *ginji* à décor en *hira maki-e* de laque or et *nashiji* de fleurs d'automne (*Aki no nanakusa*) sous la pleine lune. L'intérieur en laque *ginji* et portant la marque de *Hounsai Soshitsu Sen XV* (1923-2025), 15^e maître de l'école *Urasenke*.

H. 6 cm

Boîte de rangement (*tomobako*) portant l'inscription "Automne, *hira-natsume*", non signée.

(>) 500 / 700 €

322

**Michiba Sōkō 道場宗廣
(Japon, XX^e siècle)**

Pot à thé cylindrique (*nakatsugi natsume*), le fond en tissu laqué (*nuno-bari*) à décor en *hira maki-e* de laque or, *mitsuda* et incrustations de nacre de branche de nêfle (*biwa*) en fleurs, l'intérieur en laque *kinji* à décor en réserve d'une branche de nêfle. H.6,6 cm

Boîte de rangement (*tomobako*) portant l'inscription "Nêfles *maki-e*, *hirame or*, *Nakatsugi*", signée Sōkō et cachet.

(-) 800 / 1 000 €



322



323

323

Michiba Sōkō 道場宗廣 (Japon, XX^e siècle)

Pot à thé cylindrique (*nakatsugi natsume*) en laque *kinji*, *togidashi* et *nashiji* de laque or de stries à décor en *hira maki-e* de laque or et argent et *kirikane* de paulownia et phénix en vol. Le rebord intérieur en laque noir et *hirame* à décor en *togidashi* de paulownia, l'intérieur en laque *ginji* et *hirame*.

H.7,5 cm

Boîte de rangement (*tomobako*) portant l'inscription "Paulownia phénix *maki-e*, *sai-nakatsugi*", signé Sōkō et cachet. Boîte de transport en bois laqué brun.

(-) 700 / 900 €

324

Michiba Sōkō 道場宗廣 (Japon, XX^e siècle)

Boîte à encens (*kōgō*) carré en laque *kinji* à décor incrusté de nacre de kiku et oiseaux. Les rebords en *shibuichi*. L'intérieur en *nashiji*.
Dim. 6,8 x 6,8 x 4,5 cm

Boîte de rangement (*tomobako*) portant l'inscription "motif de fleurs et oiseaux, *kōgō* carré bordure d'étain", signée Sōkō et cachet.

(>) 600 / 800 €



324



325

325

Nakamatsu Shūho 中村秀甫 (Japon, XX^e siècle)

Pot à thé (*natsume*) en laque *kinji* et *kimpun* à décor en *hira maki-e* de laque or et *kirikane* de cascade dans les pins, trois rangées de montagnes sur le couvercle. L'intérieur en laque *ginji*.
H. 7,3 cm

Boîte de rangement (*tomobako*) portant l'inscription "montagnes et eau, *maki-e*, *o-natsume*", signé Shūho et cachet.

(>) 500 / 600 €



326

326

Arai Masaharu II/III 二/三代荒井正春 (Japon, XX^e siècle)

Boîte à encens (*kōgō*) rond en laque *fundame* à décor en *hira maki-e* de laque or et argent et *kirikane* de chrysanthèmes et orchidées. L'intérieur en laque *ginji* à décor en *hira maki-e* de laque *shukin* et vert de fleurs de prunier et bambou.

Fukusa signé Masaharu et cachet.

Diam. 7,5 cm

Boite de rangement (*tomobako*) signée Masaharu et cachet.

(>) 400 / 500 €



327

327

Heian Yūsai 平安雄齋 (Japon, XX^e siècle)

Pot à thé cylindrique (*nakatsugi natsume*) en laque noir à décor en *yamimaki-e* de fleurs de cerisiers et branche de saule pleureur dans la nuit, le dessus du couvercle en laque *kinji* à décor ton sur ton de branche de fleurs de cerisier. L'intérieur en laque *ginji*. L'intérieur du couvercle porte le *kao de Hisada Soya* (Jingyusai) (1925-2010), 12^e maître de thé de la famille Hisada de l'école Omotsenke.

H. 6,6 cm ; Diam. 6,7 cm

Boîte de rangement (*tomobako*), le revers du couvercle portant l'inscription "Saule-pleureur cerisier, *nakatsugi, Jingyusai*", signée *Heian Yūsai* et cachet.

(>) 700 / 900 €

328

Ōshita Kōsen IV 四代大下香仙 (Japon, XX^e siècle)

Boîte à encens (*kōgō*) en laque *ro-iro* à décor en *hira maki-e* de laque or et argent et *nashiji de kiku* (chrysanthèmes). L'intérieur en laque *ginji* et *hirame*. Signé "ko".

Diam. 7,9 cm

Boîte de rangement (*tomobako*) portant l'inscription "Chrysanthèmes *maki-e, maru kōgō*", signé *Kosen zo* et cachet.

(>) 500 / 700 €



328



329

329

Seikō 成光 (Japon, XX^e siècle)

Boîte à encens (*kōgō*) ronde en laque *ro-iro* à décor en *hira maki-e* de laque or, *kirikane* et *hirame* de bateaux amarrés et saule pleureur. L'intérieur en laque *ginji*.

Fukusa signé *Seiko* et cachet.

Diam. 8,2 cm

Boîte de rangement (*tomobako*) portant l'inscription "Bateaux à *quai, kōgō*", signé *Seiko* et cachet.

(>) 500 / 700 €



330

330

Hirano Naoyuki 平野直行 (Japon, XX^e siècle)

Boîte à encens (*kōgō*) rond en laque *ro-iro* à décor en *hira maki-e* de laque or et argent d'une aigrette en vol, le rebord en *shibuichi*. L'intérieur en *togidashi* et *kimpun* de feuilles. Le dessous en laque *nashiji* signé *Hirano*.

Diam. 9,3 cm

Boîte de rangement (*tomobako*) signée *Naoyuki* et cachet. (>) 500 / 700 €



331

331

Kumihashi Teifū 組橋貞風 (Japon, actif années 1980-1990)

Pot à thé (*natsume*) en laque *kimpun* à décor en *hira maki-e* de laque or, *kirikane* d'un paysage du temple *Sumiyoshi*, pont et pins. L'intérieur en laque *nashiji*. Au revers, signature incisée *Teifū*.

Fukusa signé *Teifū*

H. 5,7 cm

Boîte de rangement (*tomobako*) portant l'inscription "*Natsume, paysage, Sumiyoshi*", signée *Teifu* et cachet.

(>) 500 / 600 €



332

332

Michiba Sōkō 道場宗廣 (Japon, XX^e siècle)

Grand pot à thé (*o-natsume*) en laque *hirame* à décor en *hira maki-e* de laque or et incrustations de nacre de nuages dans la brume. L'intérieur en *ginji* et *hirame*.

H. 7,5 cm

Boîte de rangement (*tomobako*) portant l'inscription "*fond hirame nuages maki-e, o-natsume*", signée *Soko* et cachet.

(>) 600 / 800 €



333

**Chahira Issai III 三代茶平一齋
(Japon, actif 2013-)**

Pot à thé (*natsume*) en laque *ro-iro* à décor en *hira maki-e* de laque polychrome et or et incrustations de nacre d'un phénix sur une branche de pin. L'intérieur en laque noir à décor d'un soleil couchant. Signé *Issai* au revers.

Fukusa signé *Issai* et cachet.

H. 5,5 cm

Boîte de rangement (*tomobako*) portant l'inscription "*Natsume, phénix*", signée *Issai* et cachet.

(>) 700 / 900 €

334

**Chahira Issai III 三代茶平一齋
(Japon, actif 2013-)**

Pot à thé (*natsume*) en laque *ro-iro* à décor en laque *kimpun*, *ginji*, *hira maki-e* de laque rouge, or et beige et incrustations de nacre de Bernard l'hermite, étoile de mer et méduse dans les flots. Signé *Issai*.

Fukusa signé *Issai*.

H. 6,5 cm

Boîte de rangement (*tomobako*) portant l'inscription "*chu-natsume, yadokari* (Bernard l'hermite)", signée *Issai* et cachet. Fondé en 1947 à Wajima, l'atelier de *Chahira Issai* est aujourd'hui dirigé par la troisième génération familiale.

(>) 800 / 1 000 €

333



334





335

335

**Chahira Issai III 三代茶平一齋
(Japon, actif 2013-)**

Pot à thé cylindrique (*nakatsugi natsume*) en laque *ro-iro* à décor en *hira maki-e* de laque or, *nashiji*, *kinji*, *kimpun*, *kirikane* et *aogai* de flocons de neige (*yukiwa*) de fleurs d'automne, iris et pont, prunier et fleurs. L'intérieur en laque *ginji*. Signé *Issai*.

Fukusa signé *Issai* et cachet.

H. 7,1 cm

Boîte de rangement (*tomobako*), portant l'inscription "Nakatsugi, flocon de neige", signé *Issai* et cachet.

Fondé en 1947 à Wajima, l'atelier de Chahira Issai est aujourd'hui dirigé par la troisième génération familiale.

(>) 700 / 900 €



336

336

**Chahira Issai III 三代茶平一齋
(Japon, actif 2013-)**

Pot à thé (*natsume*) en laque *ro-iro* et *hirame* à décor en *togidashi* et *hira maki-e* de laque or d'une forêt de bambous. L'intérieur en laque noir à décor de moineaux. Signé *Issai* au revers.

Fukusa signé *Issai* et cachet.

H. 7 cm

Boîte de rangement (*tomobako*) portant l'inscription "O-natsume, bamboueraie", signée *Issai* et cachet.

Fondé en 1947 à Wajima, l'atelier de Chahira Issai est aujourd'hui dirigé par la troisième génération familiale.

(>) 500 / 700 €

PRÉCIEUX JADES CHINOIS

D'UNE COLLECTION ARISTOCRATIQUE FRANÇAISE

(Lots 337 à 348)



Pas d'enchères live. Rapprochez vous de l'étude afin de vous inscrire.
No live bids. Please, contact our office to register.



337

CHINE, XVII^e-XVIII^e siècles

Statuette de *Luohan* debout en jade (néphrite) céladon, vêtu de sa robe, le bras gauche levé tenant initialement un objet maintenant manquant.

(Égrenures.)
Haut. : 10,5 cm

Joint un socle en bois de forme ronde.

800 / 1 200 €

Provenance :

- Collection aristocratique française constituée par tradition à la fin du XIX^e siècle.

338

CHINE, XVIII^e siècle

Plaque de *ruyi* en jade (néphrite) céladon sculpté d'un couple de daims sous les pins dans un paysage montagneux, survolés de deux chauves-souris.

Long. : 8,5 cm

800 / 1 200 €

Provenance :

- Collection aristocratique française constituée par tradition à la fin du XIX^e siècle.

339

CHINE, XVIII^e siècle

Coupe à une anse enroulée en jade (néphrite) céladon.

Haut. : 3,5 cm ; Larg. : 11 cm

800 / 1 200 €

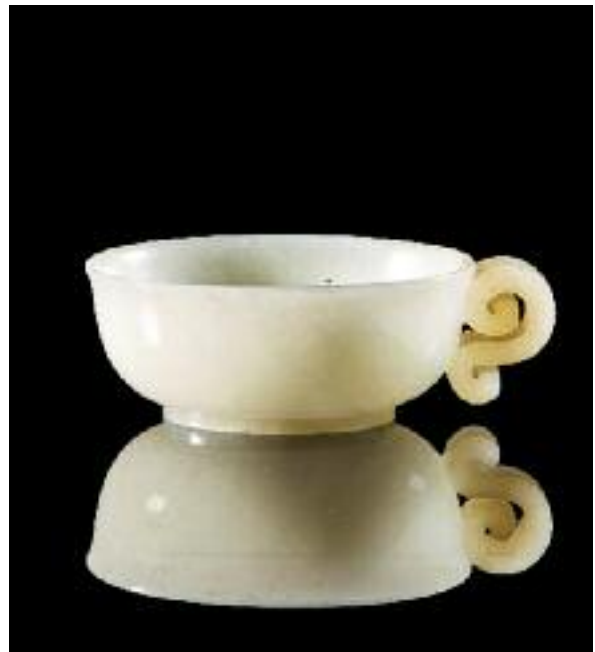
Provenance :

- Collection aristocratique française constituée par tradition à la fin du XIX^e siècle.

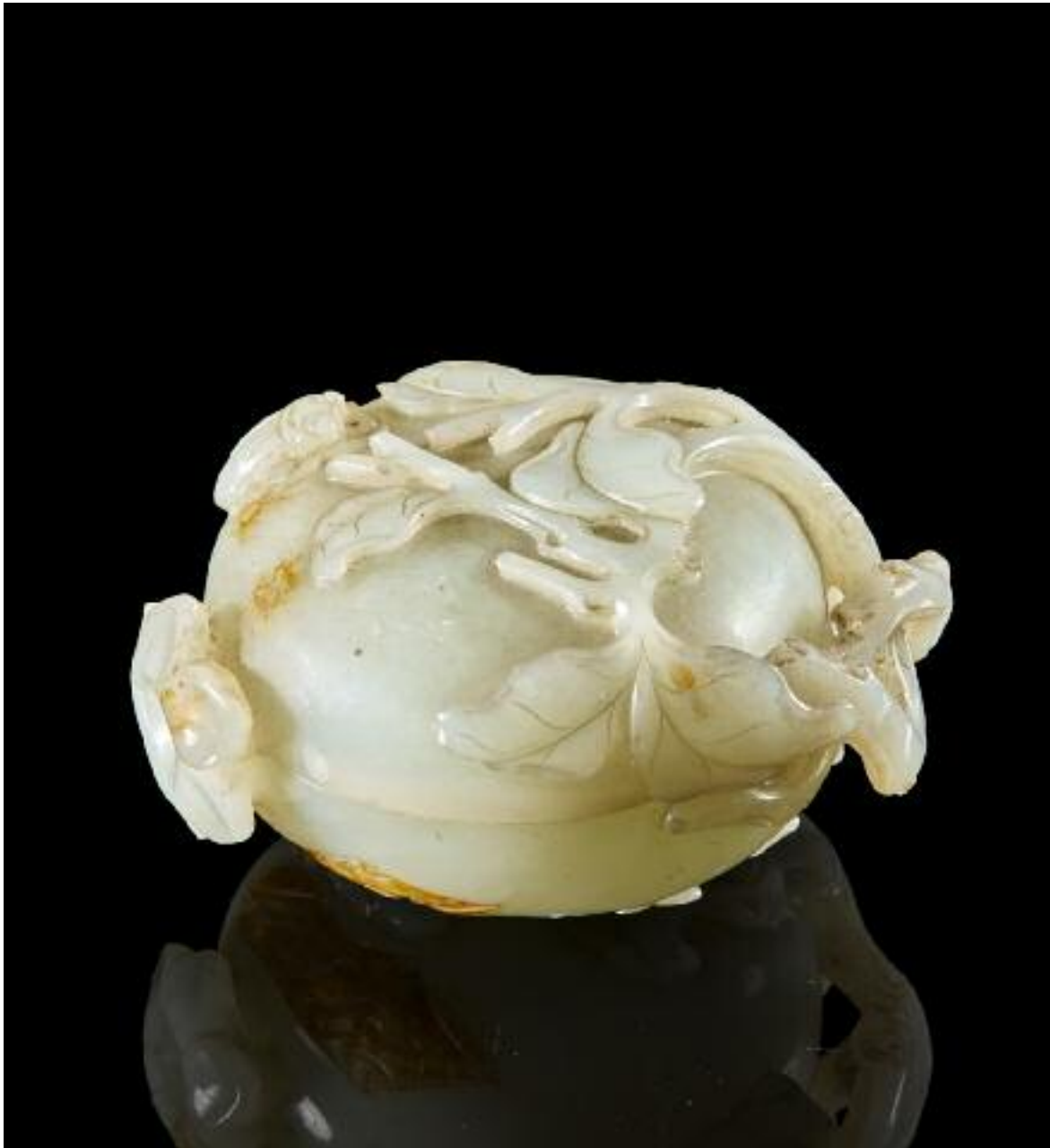
337



338



339



340



340

CHINE, XVIII^e siècle

Boîte en forme de grenade en jade (néphrite) céladon et rouille sculpté et détaché de branches de feuille, un insecte posé dessus. La charnière composée de deux branches entrelacées.

Long. : 8 cm

6 000 / 8 000 €

Provenance :

- Collection aristocratique française constituée par tradition à la fin du XIX^e siècle.

RARE PIQUE-CIERGE IMPÉRIAL

Yu zhu chang tiao



341

CHINE - Epoque QIANLONG (1736-1795)

Pique-cierge "Yu zhu chang tiao" en jade (néphrite) céladon, la partie inférieure en forme de vase entouré de trois feuilles stylisées le supportant surmonté de la tige sculptée de feuilles stylisées. La partie supérieure en forme de deux feuilles polylobées comportant l'inscription "Yu zhu chang tiao, Qianlong nian zhi" en zhuanshu.

(Légères égrenures.)

Haut. : 24 cm (jade seul).

Socle en bois avec marque Yi. (Accidents).

30 000 / 50 000 €

Provenance :

- Collection aristocratique française constituée par tradition à la fin du XIX^e siècle.

Le pique-cierge en néphrite "Yu zhu chang tiao" est l'un des importants objets rituels de la cour impériale de la dynastie Qing. À partir du règne de l'empereur Yongzheng, chaque année au Nouvel An, chaque année au moment du *zishi* (minuit) du premier jour de l'An, l'empereur allumait les bougies du pique-cierge "Yu zhu chang tiao" dans le Palais Yangxin. Il buvait ensuite le vin *Tusu* dans la coupe "Jin'ou Yong gu", puis écrivait des formules de bon augure afin de prier pour une nouvelle année de climat favorable et d'harmonie dans le gouvernement et parmi le peuple. Ce rituel est connu sous le nom de cérémonie du "Ming chuang kai bi" (ouvrir le pinceau devant la fenêtre lumineuse). Ces rituels sont représentés dans deux peintures conservées à la Palace Museum à Pékin : *Hongli Chuxi Xingletu* (Qianlong en costume ancien pendant la cérémonie du Nouvel An) et *Suichao Xingletu* (Célébration du Nouvel An). Sur la première peinture, l'empereur Qianlong est assis au centre. Un attendant est figuré à gauche, portant le pique-cierge allumé.

D'après les archives du palais, ce pique-cierge en néphrite aurait été réalisé après la cinquième année du règne de l'empereur Qianlong (1740). Sa forme correspond presque exactement à celle des pique-cierges représentés dans les peintures *Hongli Chuxi Xingletu* et *Suichao Xingletu*.

À l'heure actuelle, on ne connaît que deux pique-cierges comparables :

l'un identique conservé National Palace Museum à Taipei (故003208N000000000), l'autre avec un pied en forme de dragons stylisés conservé au Palace Museum à Pékin (故00100406).



2



3

Références :

Image 1 : *Hongli Chuxi Xingletu* (Qianlong en costume ancien pendant la cérémonie du Nouvel An), Epoque Qianlong (1736-1795), Palace Museum à Pékin, dim. 278,5 x 206,7 cm.

Image 2 : Un pique-cierge identique conservé au National Palace Museum à Taipei, n° 故玉003208N000000000

Image 3 : Un pique-cierge comparable conservé au Palace Museum à Pékin, n° 故00100406









342

342

CHINE, XVIII^e-XIX^e siècles

Lave-pinceau en jade (néphrite) céladon en forme de fleur de pivoine légèrement ouverte dans son feuillage, un bourgeon émergeant sur un côté.

(Égrenures.)

Long. : 15 cm

4 000 / 6 000 €

Provenance :

- Collection aristocratique française constituée par tradition à la fin du XIX^e siècle.

343

CHINE, XVIII^e-XIX^e siècles

Groupe en jade (néphrite) céladon en forme de bateau sur lequel naviguent quatre personnages.

(Restauration et manques.)

Long. : 14,5 cm.

Socle en bois sculpté en forme de vagues. 2 000 / 3 000 €

Provenance :

- Collection aristocratique française constituée par tradition à la fin du XIX^e siècle.



343



344

CHINE, XVIII^e-XIX^e siècles

Brûle-parfum de forme '*fangding*' rectangulaire en jade (néphrite) céladon sculpté, sur les côtés, de masques de toatie, le couvercle ajouré de rinceaux stylisés et surmonté d'un dragon lové tenant une perle. Les pieds légèrement évasés en forme de têtes d'animaux fantastiques. (Cerces.)

Haut. : 15 cm ; Long. : 9,5 cm ; Prof. : 7,3 cm
Socle en bois.

8 000 / 12 000 €

Provenance :

- Collection aristocratique française constituée par tradition à la fin du XIX^e siècle.



345

345

CHINE, XVIII^e-XIX^e siècles

Petite statuette de canard en jade (néphrite) céladon, posé, tenant dans son bec une branche de lotus.

(Égrenures.)

Haut. : 3,5 cm ; Long. : 4 cm

300 / 500 €

Provenance :

- Collection aristocratique française constituée par tradition à la fin du XIX^e siècle.



346

346

CHINE, XVIII^e-XIX^e siècles

Plaque de forme ronde en jade (néphrite) céladon sculpté et ajouré d'un *chilong* lové parmi les rinceaux.

Diam. : 7,5 cm

500 / 600 €

Provenance :

- Collection aristocratique française constituée par tradition à la fin du XIX^e siècle.



347

347

CHINE, XIX^e siècle

Statuette de chien couché en jade (néphrite) céladon, léchant ses pattes allongées devant lui. Au revers, la marque apocryphe de Qianlong en zhuanshu à quatre caractères.

Long. : 6,8 cm

400 / 600 €

Provenance :

- Collection aristocratique française constituée par tradition à la fin du XIX^e siècle.

348

CHINE, XIX^e siècle

Brûle-parfum tripode 'ding' en jade (néphrite) blanche, la panse incisée de rinceaux et spirales. Les pieds en forme de têtes de lions. Le couvercle en forme de pagode ajourée des huit symboles bouddhiques et caractères.

(Éclats, petites égrenures, avec un des grelots en métal.)

Haut. : 35 cm ; Diam. : 13 cm

8 000 / 12 000 €

Provenance :

- Collection aristocratique française constituée par tradition à la fin du XIX^e siècle.





349

349

**Empire ottoman, probablement Syrie,
Damas, seconde moitié du XVIII^e-
début du XIX^e siècle**

Double porte ottomane. Éléments de boiserie stuqués et peints en polychromie, dans la technique 'ajami, composés de deux vantaux de porte, montés sur une structure de niche à linteau cintré. Les vantaux ornés de monuments et de bouquets floraux dans des mandorles encadrées de volutes et arabesques sur un fond à dominante jaune. Ferrures anciennes. Montée en armoire munie d'étagères amovibles (nombreux manques de matière et accidents).

Haut. totale : 190 cm ; Larg. : 94 cm ;

Dim. de chaque vantail : 165 x 36 cm

400 / 600 €

350

SYRIE.

Grand vase à panse hexagonale en laiton incrusté de cuivre et d'argent, reposant sur un piédoche circulaire, décor de rinceaux feuillages, d'animaux et de calligraphies dans des réserves.

Vers 1920.

Haut. : 56 cm

1 200 / 1 500 €



350

MOBILIER & OBJETS D'ART
DE LA HAUTE-EPOQUE AU XIX^e SIÈCLE
(Lots 257 à 418)



351

FRANCE, XII^e siècle

Chapiteau figuré en pierre calcaire

Porte le numéro 334 (ou 331) peint à la peinture noire à un angle supérieur
(Usures et accidents.)

Haut. : 20 cm

3 000 / 4 000 €

Provenance :

- Un château de Bourgogne

Cet élégant chapiteau est orné sur les quatre cotés : les trois faces principales figurant des protomes humains centraux sur un motif quadrillé et ponctué (une tête d'homme barbu, un jeune homme et un ange) surgissant d'une feuille d'acanthé encadrés d'oiseaux affrontés aux angles, la quatrième aux motifs simplifiés d'une feuille centrale et feuille d'acanthé encadrés des deux oiseaux ; les trois faces principales du tailloir ornées d'une frise rubanée et perlée.



351



352

352

Meurtre du duc Louis d'Orléans le 23 novembre 1407

Tapiserie flamande, probablement Bruxelles ou Tournai.

Vers 1500.

Tissée en laine et soie.

Haut. : 135 cm ; Larg. : 177 cm

10 000 / 15 000 €

Au centre de la composition deux chevaliers en armure, épées à la main, assaillent deux hommes dans une rue pavée. L'un porte un manteau de brocart et une couronne, l'autre, à terre, revêt une armure défaite, armes et bourse gisant sur les pavés. La bourse pourrait être une référence à celle confiée à Raoul D'Anquetonville par Jean sans Peur pour le commandement de l'assassinat du duc d'Orléans. Une confusion entre certains récits pourrait expliquer la représentation simultanée de deux meurtres.

Cet intéressant et rare fragment a conservé de beaux coloris vifs. Il est en bon état avec quelques usures dans les soies et anciennes restaurations.



353

353

Grand cartel en marqueterie d'écaïlle brune et laiton gravé à décor de caryatides, figure féminine et échassier dans un entourage de rinceaux de feuillages, le cadran à cartouches de romains émaillés bleu sur fond blanc, avec un cartel inscrit I Godde Laisné à Paris, surmonté d'un dôme soutent une figure de Cupidon, reposant sur une console d'applique (probablement associée) en marqueterie de palissandre et laiton à masque d'homme barbu et palmette ; (le mouvement à carillon signé de Thwaites & Reed, à Londres, rapporté au XIX^e siècle).

Epoque Régence.

Haut. : 139 cm, Long. : 52 cm, Prof. : 25 cm

2 500 / 3 000 €

Plusieurs modèles de cartels répertoriés à cette époque sont ornés de caryatides aux angles et sont l'œuvre de différents ébénistes. L'idée originale revient probablement à l'ornemaniste Daniel Marot (1661-1752) dont on connaît la gravure d'un cartel orné de caryatides similaire aux angles. Le mécanisme d'origine par l'horloger Jean Godde, reçu maître en 1691, a été remplacé au XIX^e siècle alors que ce cartel se trouvait probablement en Angleterre.

354

Secrétaire en cabinet en noyer et marqueterie de laiton, étain et noyer, ouvrant à un rideau sur le dessus découvrant plusieurs tiroirs, surmonté d'un gradin ouvrant à neuf tiroirs, reposant sur un piétement à pieds et chapiteaux de bois doré ; (restaurations).

Allemagne ou Autriche, première moitié du XVIII^e siècle.

Haut. : 124 cm ; Larg. : 106,5 cm ; Prof. : 77 cm

2 000 / 3 000 €



354



355

355

Verdure aux oiseaux.

Tapiserie flamande, probablement Audenarde.

Fin du XVI^e-début du XVII^e siècle.

Tissée en laine et soie (chaîne en laine, trame en laine et soie.)

Haut. : 205 cm ; Larg. : 285 cm

6 000 / 9 000 €

Cette majestueuse tapiserie s'inscrit dans l'héritage des verdure à grandes feuilles de la fin du XVI^e siècle. Produites dans plusieurs centres, dont Enghien, Audenarde et Bruxelles, leur popularité est telle qu'il est difficile de définir leur provenance en l'absence de bordure et de marques. Les gigantesques feuilles dentelées qui occupaient l'ensemble des compositions laissent place à une flore luxuriante, faite de superpositions d'essences multiples, au feuillage souple et rond qui participe à l'harmonie générale de la scène. La végétation côtoie une élégante fontaine, un jardin clos et un pont en bois, suggérant une présence humaine absente de la composition. Le paysage est agrémenté de quatre oiseaux, dont un paon trônant en majesté, qui semblent se fondre, par leur forme et coloris, au décor végétal. À l'arrière-plan, les montagnes et le fleuve aux teintes discrètes, presque effacées, témoignent de la recherche d'une perspective atmosphérique. La scène est fermée par une architecture monumentale, évocation d'un palais ou d'une forteresse.

Ce charmant fragment a conservé de belles couleurs. Il présente un bel état de conservation avec quelques usures dans les soies. Il est diminué en hauteur et largeur.

Bibliographie : DELMARCEL, Guy, La tapiserie flamande, 1999, p. 168-194



356

356

Verdure aux deux oiseaux.

Tapiserie flamande, Audenarde.

Vers 1700.

Tissée en laine et soie (chaîne en laine, trame en laine et soie.)

Haut. : 310 cm ; Larg. : 340 cm

4 000 / 6 000 €

Dans un paysage boisé, vallonné, foisonnant de détails, sont figurés deux oiseaux indigènes ou exotiques, dont le plumage a conservé de beaux coloris. Le chemin de terre sur lequel ils se trouvent guide le regard vers une arrière-plan dégagé aboutissant sur une ville fortifiée aux accents pittoresques. Au loin se dessinent montagnes et vestiges architecturaux.

Cette tapisserie présente une grande finesse d'exécution et témoigne d'une qualité remarquable d'exécution. La bordure à imitation de cadre à motifs de volutes, et aux tonalités brunes, est d'ordinaire attribuée à Audenarde. Ce type de composition est également à rapprocher des productions beauvaisines du lissier audenardais Philippe Behagel.

Cette belle verdure a conservé de belles couleurs vives et a gardé sa bordure d'origine. Elle présente un bel état de conservation avec usures, des parties fragilisées dans les soies, et d'anciennes restaurations. Elle est diminuée en hauteur et probablement en largeur.

Bibliographie : DELMARCEL, Guy, La tapisserie flamande du XV^e au XVIII^e siècle, p. 284.



357

357

Secrétaire en bois de placage ouvrant par un tiroir, un abattant découvrant des casiers tiroirs en partie supérieure, et deux abattants en partie inférieure, les montants à pans coupés terminés par quatre pieds cambrés. Décor marqueté de bouquets fleuris dans des réserves et de frisage. Plateau de marbre brèche, garniture de bronze doré.

Époque Transition

(Accidents, restaurations, certains bronzes rapportés.)

Haut. : 146,5 cm ; Larg. : 92 cm ; Prof. : 35 cm

1 300 / 1 800 €

358

Table à jeu en bois de violette et filets de bois clair, le plateau réversible à damier d'ébène et ivoire (elephantidae spp) découvrant un peu de tric-trac, ouvrant à deux tiroirs et reposant sur des pieds cambrés.

Époque Louis XV.

Haut. : 77 cm ; Larg. : 112 cm ; Prof. : 61 cm // 4 000 / 6 000 €



358



359

359

Paire de chaises en hêtre mouluré et sculpté à dossier plat et décor de cartouches feuillagés, reposant sur des pieds cambrés, estampillée C. Fromant ; (cannées à l'origine).

Époque Louis XV.

Haut. : 101 cm, Long. : 49 cm

200 / 300 €

360

Lustre en fer doré et verre taillé, à douze lumières et décor de pendeloques et pinacles, perles et rosaces ; (accidents et manques).

Style Louis XV, XIXe siècle.

Haut. : 110 cm, Long. : 110 cm (approx.) 1 500 / 2 000 €



360



361

361

Paire de fauteuils à dossier cabriolet en bois laqué gris, mouluré et sculpté de fleurettes, les pieds galbés.

Époque Louis XV.

(Renforts, accidents à la laque.)

Haut. : 87 cm ; Larg. : 59 cm 150 / 200 €

Joint : un canapé en bois laqué gris, d'un modèle proche et de même garniture.

Probablement d'époque Louis XV (sanglé, ceinture non examinée).

(Accidents, notamment à un pied.)

Haut. : 86 cm ; Larg. : 122 cm



362

362

Commode en palissandre de forme mouvementée en façade et sur les côtés, ouvrant à quatre tiroirs sur trois rangs, le dessus de marbre rouge de Rance reposant sur des montants pincés terminés par des pieds cambrés.

Époque Louis XV.

(Petits manques.)

Haut. : 88 cm ; Larg. : 130 cm ; Prof. : 64 cm

1 800 / 2 200 €



363

363

L'Enlèvement d'Europe & Jupiter et Callisto.

Paire de tapisseries au point, probablement Allemagne.

Seconde moitié du XVIII^e siècle.

D'après François BOUCHER (1703-1770).

Haut. : 275 cm ; Larg. : 123 cm et Haut. : 261 cm ; Larg. : 123 cm

6 000 / 9 000 €

Ces deux entre-fenêtres au point à figures sur fond jaune sont inspirées de compositions de François BOUCHER (1703-1770). Dans sa série des Amours des dieux, le peintre propose des oeuvres légères et sensuelles, à l'accent érotique palpable, dont l'écho est retentissant dans les arts décoratifs européens.

Jupiter et Callisto, reprend le motif central de la composition éponyme exécutée par François BOUCHER en 1763 (New York, Metropolitan Museum, n° 1982.60.45). Nous y retrouvons les figures au pied d'un arbre et le geste évocateur de Jupiter caressant le menton de la nymphe de Diane. L'aigle de Jupiter a disparu, laissant mystérieusement place à deux cygnes, possible allusion aux amours de Jupiter et Lédà. La sensualité débordante des figures originales, laisse place à interprétation plus rigoureuse. Les deux femmes ici vêtues, sont recouvertes de drapés plus rigides bien que l'esthétique de la courbe et de la contre-courbe soit conservée.

Le constat est identique pour l'Enlèvement d'Europe qui prend pour modèle de la version présentée par Boucher au Salon de 1747 (Paris, Musée du Louvre, Inv. 2714) et son dessin préparatoire (idem, RF 40958). Emportée sur les flots par Jupiter métamorphosé en taureau, la nymphe se tourne vers le rivage dans un mouvement dynamique tout en s'accrochant fermement à la crinière de son ravisseur. L'expression humaine de l'animal et sa langue pendante, qui confèrent à la scène un caractère licencieux, ont été conservées.

Les figures sont surmontées d'un trophée de chasse bordé de part et d'autre de guirlandes de fleurs rattachées à un faux cadre bleu habillé de fruits et de pampres de vignes. Il est terminé par des rinceaux et des plumes stylisées dans le goût rocaille.

La partie basse des entre-fenêtres est ornée d'un vase de fleurs.

Ces rares et intéressantes tapisseries ont conservé de belles couleurs vives.



364

364

Verdure aux échassiers

Tapisserie de la Manufacture Royale d'Aubusson

Fin du XVIIe - début XVIIIe siècle

Tissée en laine et soie

(Usures dans les soies, anciennes restaurations et petits accidents, diminuée en hauteur et en largeur.)

Haut. : 260 cm ; Larg. : 270 cm

1 000 / 1 800 €

Cette verdure classique a conservé quelques beaux coloris et a gardé sa bordure d'origine.



365



367



366



368

365

Réchaud en laiton et bronze gravé et doré, de forme octogonale, à quatre feux, deux poignées ajourées polylobées, quatre supports et quatre pieds cambrés ; (usures et manques).

XVIII^e siècle.

Haut. : 13,5 cm ; Larg. : 18,5 cm

800 / 1 000 €

366

Encrier en bronze et laiton gravé et doré, à deux godets (manquants), briquet (en fer) et flambeau soutenu par une figure de Minerve, de forme octogonale, à colonnettes et décor de feuillages stylisés et scènes historiées ; (usures et manques).

XVIII^e siècle.

Haut. : 19 cm ; Larg. : 13 cm

600 / 800 €

367

Encrier en bronze gravé et doré, à deux godets, briquet (en fer) et flambeau à crémaillère, à décor de rinceaux de feuillages et reposant sur des pieds cambrés ; (usures et oxydations).

XVIII^e siècle.

Haut. : 31,5 cm

600 / 800 €

368

Encrier en laiton gravé et fer patiné, à sablier, clochette, briquet et flambeau à crémaillère ; (petits accidents).

XVIII^e siècle.

Haut. : 28 cm (max.)

200 / 300 €



369

369

Pendule borne en bronze doré et marbre blanc figurant Aphrodite tenant Éros, ses attributs à ses pieds, le cadran circulaire émaillé blanc à chiffres arabes pour les heures, signé "BAGUETZ à Paris". La base à ressaut centrale arrondi ornée d'une frise de putti et rosettes reposant sur des pieds toupies.

Époque Louis XVI.

(Très petits accidents.)

Haut. : 35 cm ; Larg. : 28,5 cm ; Prof. : 11 cm

600 / 800 €

370

Bureau à cylindre en placage ouvrant par trois petits tiroirs, un cylindre découvrant casiers et tiroirs ainsi que trois tiroirs en ceinture, il repose sur quatre pieds fuselés et cannelés, le plateau de marbre blanc veiné inclus dans une galerie de bronze doré. Décor de cannelures et pointes d'asperges en bronze doré. Ancien travail de style Louis XVI.

(Accidents au placage et usures d'usage.)

Haut. : 127 cm ; Larg. : 102 cm ; Prof. : 64 cm

500 / 800 €



370

371

Deux fauteuils en hêtre mouluré et teinté, à dossier en cabriolet à décrochement, reposant sur des pieds fuselés à cannelures rudentées ; (accidents et restaurations ; ceintures sanglées et non examinées).

Un fauteuil de style Louis XVI.

L'autre d'époque Louis XVI.

Haut. : 89 cm, Long. : 61 cm

150 / 200 €



371



372

372

Pendule portique en bronze doré, marbre blanc et marbre noir, à décor de piliers et colonnettes fuselées et cannelées, chutes de végétaux, festons, volutes et d'une allégorie de l'Amour à l'amortissement, le cadran circulaire émaillé blanc, chiffres arabes pour les heures, signé "SCHMITZ A PARIS". La base oblongue à ressaut central soulignée d'une frise torsadée et sertie de frises fleuries.

Époque Louis XVI.

Haut. : 42 cm ; Larg. : 27 cm

Joint : un contresocle en bois sculpté et doré.

800 / 1 000 €

373

Commode en bois de rose et amarante, ouvrant à cinq tiroirs sur trois rangs, le dessus de marbre Sarrancolin reposant sur des montants cannelures simulées et des pieds en gaine ; (petits accidents et manques).

Estampille de Jean Caumont et JME (à l'arrière montant gauche), ébéniste reçu maître en 1774.

Époque Louis XVI.

Haut. : 85 cm, Long. : 128 cm, Prof. : 58 cm

1 000 / 1 500 €



373



374

374

Miroir en bois doré à riche décor de feuillages stylisés, le fronton ajouré d'une coquille et de guirlandes de fleurs ; (accidents).
Style Louis XV, fin du XIX^e siècle.

Haut. : 188 cm, Long. : 108 cm

250 / 300 €

375

Grande table console "dite sidebord" en acajou et marqueterie, la façade ouvrant à deux tiroirs et deux vantaux, à décor d'un coquillage au plateau et au tiroir inférieure, reposant sur des pieds fuselés.

Angleterre, fin du XVIII^e siècle.

Haut. : 92 cm, Long. : 158 cm, Prof. : 61 cm

1 500 / 2 000 €

376

Pendule en bronze ciselé doré et marbre blanc figurant une femme drapée à l'antique et un amour, le cadran émaillé à chiffres arabes signé Deliau à Paris.

Suspension à fil.

Socle en demi-lune orné d'une frise feuillagée et fleurie entre deux rangs de perles.

Fin du XVIII^e siècle.

(Un des pieds légèrement accidenté.)

Haut. : 33 cm ; Larg. : 35 cm ; Prof. : 13,5 cm

800 / 1 200 €



375



376



Recueil de pendule, Institut d'Histoire de l'Art, Paris, n°27



377

377

Pendule en bronze doré à décor de deux enfants autour d'un palmier et d'un obélisque, le cadran à chiffres romains et arabes indiquant le quantième du mois et les phases de la lune ; (usures et manques, notamment au sommet de l'obélisque).

Le bronze signé de François Vion à l'arrière du socle, bronzier reçu maître en 1764.

Le cadran et de mouvement signés de De Bon à Paris pour Jacques De Bon, horloger du duc d'Orléans.

Epoque Louis XVI.

Haut. : 37 cm, Long. : 20 cm, Prof. : 9,5 cm 700 / 1 000 €

Le modèle de cette pendule dite « à la gloire des princes » (principum decus) est reproduit sous le numéro 27 dans le Recueil de pendules conservé à l'INHA comme propriété du bronzier François Vion (voir illustration). Un exemplaire similaire a été vendu à Paris, étude Ader, le 4 novembre 2022, lot 348.

Détail reproduit page 126

378

Secrétaire à cylindre en acajou, bois noirci et baguettes de laiton (toutes faces), ouvrant à sept tiroirs et un cylindre découvrant trois tiroirs, trois compartiments, avec deux tablettes coulissantes, reposant sur des pieds fuselés à cannelures, dessus de marbre blanc à galerie ; (accidents et manques).

Époque Louis XVI.

Haut. : 116 cm, Long. : 130 cm, Prof. : 63 cm 1 200 / 1 800 €



378

379

Meuble écritoire en placage ouvrant par un rideau lamellé coulissant, découvrant casiers et tiroirs, et un tiroir en ceinture, les pieds galbés réunis par une tablette d'entretoise, plateau de marbre inclus dans une galerie de bronze doré, décor marqueté de rosaces et losanges, riche ornementation de bronze doré à motifs feuillagés, de triglyphes et d'une chute sur les montants.

Style Transition, XIX^e siècle.

(Petits accidents, notamment au rideau et au placage)

Haut. : 109 cm ; Larg. : 58 cm ; Prof. : 45 cm 800 / 1 200 €



379



380

380

Paire de chaises en noyer à dossier médaillon en cabriolet, reposant sur des pieds fuselés à cannelures ; (accidents et restaurations).

Époque Louis XVI.

Haut. : 89 cm, Long. : 48 cm

100 / 150 €



381

381

Table pliante dite gateleg, en noyer à deux volets, le plateau circulaire.

Fin du XVIII^e siècle.

(Rayures.)

Haut. : 78,2 cm ; Diam. : 128,5 cm 600 / 800 €



382

382

D'après Jean-Baptiste NINI (1717-1786)

Portrait de Benjamin Franklin (1706-1790) au bonnet de fourrure

Médaille en terre cuite patinée.

Signé NINI F 1777 et daté 1777 avec le blason sous l'épaule.

Inscrit sur le pourtour "B. FRANKLIN. AMERICAN".

(Petits éclats.)

Diam. : 11,3 cm

400 / 600 €



383

383

École italienne du XIX^e siècle d'après

Antonio CANOVA (1757-1822)

Lions couchés dit Lions Canova, d'après le monument funéraire du Pape Clément XIII à Saint-Pierre de Rome

Paire de sculptures en marbre jaune de Sienne (Manque un contre-socle à l'une des bases.)

Haut : 14 cm ; Larg. : 28 cm, sur des bases en marbre gris et contre-socles en marbre jaune de Sienne

300 / 500 €



384

384

SOUVENIRS DU GRAND TOUR

Deux médaillons contenant des sujets en micro-mosaïques, comprenant :

- Une croix figurant les antiques de Rome ;

- Une plaque ovale figurant des colombes s'abreuvant dans une vasque antique, d'après la mosaïque de la villa Hadriana.

Haut. : 5 cm ; Larg. : 3 cm

Haut. : 3,5 cm ; Larg. : 4,5 cm

500 / 800 €



385

385

Bureau à cylindre en placage ouvrant par trois petits tiroirs, un cylindre découvrant casiers et tiroirs, et quatre tiroirs sur deux rangs en ceinture. Il repose sur quatre pieds en gaine. Plateau de marbre blanc à galerie de bronze ajourée, à décor de frise d'oves. Décor de cannelures simulées, filets alternés et frises géométriques.

Époque Louis XVI

(Accidents et usure.)

Haut. : 108 cm ; Larg. : 113 cm ; Prof. : 60 cm

1 000 / 1 500 €





386

386

D'après l'Antique

Paire de daims

Bronze à patine nuancée.

(Quelques traces d'oxydation et rayures.)

Haut. : 93 cm ; Larg. : 80 cm ; Prof. : 29 cm

Long. : 56 cm ; Prof. : 20 cm (à la base)

6 000 / 8 000 €

Ces modèles sont réalisés d'après deux bronzes antiques du 1er siècle avant J.C. découverts en 1756 dans le jardin de la Villa dei Papiri à Herculaneum, sous Charles de Bourbon entre 1750 et 1764. Les modèles antiques sont aujourd'hui conservés au Musée national d'archéologie de Naples.



387

Paire de grands vases en porphyre de Suède, de forme balustre, surmontés d'un couvercle à prise de bronze doré et reposant sur une plinthe ; (éclats).

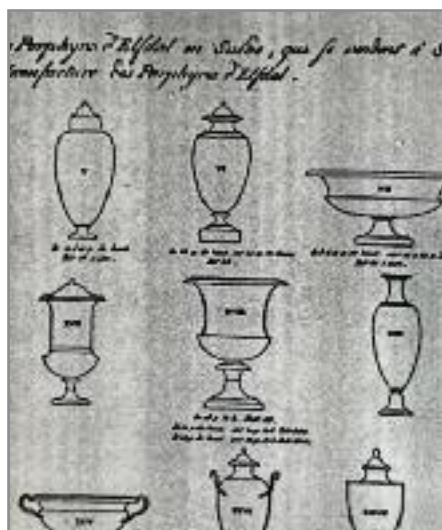
Probablement la taillerie de porphyre d'Alvdalen, Suède, début du XIX^e siècle.
Haut. : 59 cm

6 000 / 8 000 €

Provenance :

- Un château de Bourgogne

La taillerie de porphyre d'Alvdalen commercialisait sa production dans toute l'Europe et notamment à Paris au travers de la publication d'un catalogue en français dans lequel on retrouve sous le numéro VI la forme exacte de ces vases.



Porphyre, pierre royale, cat. exp., Centre culturel Suédois, Paris, 1990.





388

ALLEMAGNE, fin du XIX^e siècle

Violon portant une étiquette de « Koldiz » (grattée) 359 mm, tête postérieure. Bord de CC en ébène postérieur.

(Diverses cassures de tables, une au fond réparées, à revoir.)

Dans un étui.

Joint :

- Archet en bois d'abeille marque « Mülo » (quasi-illisible) sur la hausse, monté maillechort ;

- Archet d'étude allemand en bois d'abeille sans marque monté maillechort.

400 / 600 €

389

Pendule de carrosse en bronze doré à motif de guirlandes fleuries, le cadran émaillé entouré de strass.

Seconde moitié du XIX^e siècle.

Diam. : 12 cm

Dans un écrin.

200 / 300 €

390

Paire de commodes en acajou, citronnier et marqueterie, ouvrant à cinq tiroirs, le plateau de bois reposant sur des montants à colonnes détachées ; (accidents et manques).

Probablement Espagne milieu du XIX^e siècle.

Haut. : 104 cm, Long. : 140 cm, Prof. : 65 cm

500 / 800 €



391

Guéridon en érable gravé, le plateau circulaire à décor dans le goût néogothique de paysages représentant l'abbaye de Sainte Trinité (dite aussi abbaye aux Dames), avec un écu aux Armes d'alliance d'Augustin Le Forestier de Vendevre et de Louise de Valentin de Vitray Wicardel, ainsi que l'inscription : Abbaye de Ste Trinité, hôpital aux soins de M. de Vendevre, reposant sur un fût en colonne à piètement triangulaire ; (accidents).

Milieu du XIX^e siècle.

Haut. : 72 cm ; Diam. : 63 cm

1 000 / 1 500 €

En tant que maire de Caen (Calvados) Augustin Le Forestier de Vendevre (1786-1862) transféra vers 1820 l'Hôtel-Dieu de la ville de Caen à l'Abbaye aux Dames. Ce guéridon commémore le rôle protecteur du maire de Caen envers l'hôpital de sa ville.

391



390



390



392

392

Paire de candélabres en bronze doré et marbre blanc figurant un putto ailé tenant un arc et supportant cinq bras de lumière à décor de tournesols, la base en forme de demi colonne ceint d'une guirlande fleurie.

Époque Restauration.

Haut. : 39 cm ; Diam. : 27,5 cm

400 / 600 €



393

393

Paire d'importants flambeaux en métal plaqué redoré à décor de frises de feuillages, fruits et coquillages, fût godronné.

Maître orfèvre : François Levrat.

Vers 1840.

(Usures, chocs.)

Haut. : 34 cm

400 / 600 €



394

394

Guéridon en palissandre à volets latéraux, ouvrant à deux tiroirs (avec deux tiroirs simulés à l'arrière) et reposant sur un piétement quadripode à plateforme et fût à feuillages stylisés ; (décolorations).

Angleterre, vers 1840.

Haut. : 72 cm, Long. : 91 cm, Prof. : 70,5 cm (replié)

300 / 500 €



395

395

NEVERS, Fin du XVII^e siècle.

Pichet en faïence à fond bleu persan à décor ocre et blanc fixe de tulipes et marguerites.

(Égrenures, restauration au col.)

Haut. : 20 cm

100 / 150 €



396

396

Bouquetière à triple renflement munie de tubulures, avec un piédouche rond, décoré en camaïeu bleu de paysages animés.

XIX^e siècle

(Accidents et manques.)

Haut. : 44 cm

150 / 200 €



397

397

Dans le goût de Strasbourg, XX^e siècle

Suite de trois bouquetières en faïence à décor de vaches et animaux dans un paysage.

Marque apocryphe.

(Usures et petits manques.)

Haut. : 16 cm

300 / 500 €



398

398

BROWN WESTHEAD MOORE & CO

Important service en faïence fine à décor en camaïeu de bleu des armoiries d'alliance de Georges de Saint-Martin de Veyran et de Marie de Pouy, comprenant environ :

- Soixante-deux grandes assiettes (diam. : 26 cm) ;
- Quarante-deux assiettes à dessert (diam. 22,5 cm) ;
- Douze assiettes creuses (haut. : 3,5 cm ; diam. : 26 cm) ;
- Une soupière (haut. : 11,5 cm ; diam. : 25 cm) ;
- Deux saucières (haut. : 13 cm ; long. : 24 cm) ;
- Deux légumiers (haut. : 16 cm ; long. : 33 cm) ;
- Deux plats à gâteaux (haut. : 13,5 cm ; diam. : 22,5 cm) ;
- Trois présentoirs (haut. : 4,5 cm ; diam. : 23 cm).

(Éclats, égrenures.)

1 000 / 1 500 €





399

399

SAINT-CLOUD, XVIII^e siècle

Grande figure en pâte tendre émaillée blanc représentant un mendiant assis sur un tronc d'arbre, les mains sur son ventre proéminent et la bouche ouverte pour chanter. (Éclat au chapeau, à la base, fêlures, coup de feu et manques.)

Haut. : 20 cm

600 / 800 €

Provenance :

- Collection Gilbert Lévy.

400

SÈVRES, 1865

Bouillon rond couvert et son présentoir en porcelaine à décor de guirlandes de roses, dentelles or sur le bord et frise de feuillages or sur la base du bouillon.

Marqué et daté

Diam. du présentoir : 22,5 cm

Long. du bouillon : 20 cm

200 / 300 €



400

401

SÈVRES, XVIII^e siècle

Tasse bouillard et une sous-tasse en porcelaine blanche à décor de roses entourées de guirlandes de feuillages. Filet or sur l'anse et la base. Dents de loup or sur le bord.

Marqué des deux L entrelacés.

Année 1768

Peintre Nicolas Catrice.

200 / 300 €



401



402

402

ALLEMAGNE

Coq et poule en porcelaine à plumages rouge et noir, ils sont debout sur un tertre, la poule ayant pondu un œuf.

Monture en bronze doré de style Louis XV.

XIX^e siècle.

(Petites restaurations aux plumes de la queue du coq.)

Haut. : 25,5 et 29,5 cm

2 500 / 3 500 €



403

403

Jacob PETIT, XIX^e siècle

Paire de grands flacons en porcelaine polychrome en forme de femmes chinoises assises sur un tabouret et habillées d'une robe à franges or.

Marqués JP au revers.

(Un doigt manquant, manque les bouchons.)

Haut. : 26 cm

300 / 500 €



404

404

Paire de vases Médicis en porcelaine de Paris à décor polychrome de paysages animés dans des réserves et rehaussés d'or.

Première moitié du XIX^e siècle

(Accidents et restaurations pour l'un, usure à la dorure.)

Haut. : 20 cm

100 / 150 €



405

405

PARIS, début XIX^e siècle

Une paire de tasses et leur sous-tasse en porcelaine à fond vert, une tasse et sa sous-tasse en porcelaine à fond bleu à décor d'attributs de musique polychromes. Filet or sur le bord. Intérieur des tasses à fond or.

(Une soucoupe restaurée.)

Diam. soucoupe : 10,4 cm.

Haut. tasse : 5,2 cm

200 / 300 €



406

406

PARIS, début du XIX^e siècle

Nécessaire à thé comprenant quatre tasses et leurs sous tasses, une théière couverte, un pot à eau, un sucrier (couvercle manquant), agrémenté de quatre verres à liqueur, 2 verres à eau, deux flacons couverts, 4 cuillères en argent, un entonnoir, un petit flacon et un presse thé. Éclats au couvercle des flacons. Sous les tasses dans un compartiment, 6 boîtes en fer d'époque. Porcelaines décorées d'une guirlande de coquelicots et de roses séparés par un point de Hongrie à feuillages or. Large filet or sur les anses, les bords et le déversoir. Il est conservé dans un coffret en bois munie de deux anses latérales et d'un écusson sur le dessus en bronze, l'intérieur du coffret en soie à fond rose et galons argentés. Enfoncement sur le dessus du coffret.

Long. (coffret) : 38 cm ; Prof. (coffret) : 27 cm ; Haut. (tasse) : 6,2 cm

600 / 800 €

407

Jacob PETIT (1796-1868)

Service à thé en porcelaine blanche et fond vert à décor de bouquets de fleurs et de peignés or comprenant :

- Douze tasses à thé avec soucoupe ;
- Une théière ; Haut : 19 cm
- Un sucrier ; Haut : 15 cm
- Un pot à lait ; Haut : 13,5 cm
- Un compotier carré long : 27 cm
- Deux présentoirs à gâteaux ;
- Une petite assiette (Usures.)

250 / 400 €



407

408

Jeanne GENON (XIX^e siècle)

Plaque rectangulaire en porcelaine à décor polychrome figurant Vénus avec des chérubins, signée et datée 1899 en bas à gauche.

Dans un cadre en stuc doré de style Louis XV.

Haut. : 40,5 cm ; Larg. : 33 cm (dimensions à vue). 500 / 600 €



408



409

409

PARIS, première moitié du XIX^e siècle

Paire de vases de forme ovoïde en porcelaine blanche à anses à mascarons en biscuit.

(Défaut de cuisson à l'anse.)

Haut. : 35,5 cm

300 / 400 €



410

410

SÈVRES, XIX^e siècle

Vase balustre en porcelaine à fond bleu poudré orné de lambrequins et feuillages stylisés or.

Marqué année 1864.

Haut. : 17 cm

80 / 100 €



411

BACCARAT, modèle Harcourt

Important service de verres en cristal :

- Trois carafes et trois bouchons (28,5 cm) ;
- Trois brocs (15,4 cm) ;
- Treize coupes à champagne (9,2 cm) ;
- Dix-huit verres à liqueur (7 cm, éclat à un col) ;
- Vingt-trois verres à vin rouge (10 cm) ;
- Vingt-deux verres à vin blanc (9,3 cm) ;
- Dix-neuf verres à eau (13 cm).

Certains timbrés Baccarat sous le pied.
(Égrenures et éclats.)

Le modèle "Harcourt", créé en 1841 sous le règne de Louis-Philippe (1830-1848)

2 000 / 3 000 €



411

412

412

Partie de service en cristal moulé à décor de côtes torsées et gravé d'un monogramme doré "SL" (Pour SAINT LÉGER) surmonté d'une couronne comtale comprenant :

- Onze coupes ; Haut. : 10,5 cm ;
- Neuf verres à vin rouge ; Haut. : 11 cm ;
- Dix-huit verres à vin blanc ; Haut. : 10 cm ;
- Douze verres à eau ; Haut. : 13,5 cm ;
- Quatre grands carafons et leurs bouchons ;
Haut. totale : 41 cm ;
- Quatre carafes ; Haut. : 19 cm ;

Fin du XIX^e siècle

(Usure, petits accidents et un bouchon rapporté.)

400 / 600 €



413

Partie de service en cristal reposant sur des pieds en balustre, à décor d'anneaux, de médaillons et de nœuds rubanés, chiffrée du monogramme "OL" dans un médaillon comprenant

- Huit flûtes à champagne - Haut. : 18 cm
- Quatorze verres à vin rouge - Haut. : 12 cm
- Dix verres à vin blanc - Haut. : 11 cm
- Neuf verres à eau - Haut. : 15 cm
- Six verres à liqueur ; Haut. : 9 cm
- Deux carafons couverts - Haut. : 28 cm

(Usures et quelques éclats.)

200 / 300 €

413



414

414

Albert-Ernest CARRIER-BELLEUSE (1824-1887)

La liseuse

Statuette chrysiléphantine en bronze et ivoire pour le visage et les mains.
(Usures au cartouche.)

Signée "A. Carrier. Belleuse."

Titrée sur un cartouche à l'avant « LISEUSE / Par CARRIER-BELLEUSE (Grand Prix du Salon) ».

Haut. : 35 cm. Sur un socle en marbre blanc.

// 800 / 1 000 €

Œuvre en rapport :

- Albert-Ernest Carrier-Belleuse, *La liseuse*, fonte, bronze, ivoire, argenture, dorure, H. 60 cm, Chambéry, Musée des Beaux-arts, n° inv. 74 50 66.

415

D'après MICHEL-ANGE

Laurent de Médicis

Épreuve en bronze à patine médaille.

Fondeur F. BARBEDIENNE.

Cachet de réduction mécanique COLLAS.

Haut. : 40 cm

400 / 500 €

Le modèle, réalisé entre 1524 et 1531, est conservé dans la chapelle funéraire des Médicis (Basilique San Lorenzo, Florence).

416

Francisque DURET (1804-1865)

Danseur au tambourin

Bronze, signé sur le rebord de la terrasse, marqué "V.L." au revers.

Haut. : 43 cm

500 / 600 €



415



416

417

École flamande vers 1800

Cupidon allongé serrant un cygne

Marbre

(Restauration à l'aile.)

Haut. : 26 cm ; Long. : 41,5 cm ; Prof. : 26 cm

800 / 1200 €



417



418

418

Maison Alphonse GIROUX et Cie

Théâtre de marionnettes en bois sculpté simulant un pont surmonté d'une pancarte indiquant "ROUTE IMPERIALE" ; l'arrière de la scène amovible.

Signé A. Giroux Fecit 1860.

Époque Napoléon III.

(Petits accidents et manques.)

Haut. : 29,5 cm ; Larg. : 55 cm ; Prof. : 24 cm

800 / 1200 €

Ce petit théâtre évoque par son décor végétal le bonheur du jour de l'Impératrice conservé au Château de Compiègne (C.59030).

Provenance :

- Par tradition, objet ayant appartenu au Prince Impérial (1856-1879), fils de Napoléon III (1808-1873) et de l'Impératrice Eugénie ;
- Puis ancienne collection de l'Amiral Emilio Fernandez de Luanco qui l'aurait reçu de l'Impératrice Eugénie (1826-1920) ;
- Puis conservé dans la descendance jusqu'à nos jours



419

418

Tapis d'Aubusson (tapis plat, technique tapisserie), style Charles X.

XIX^e siècle.

(Usures et anciennes restaurations.)

Long. : 420 cm ; Larg. : 264 cm

2 500 / 4 500 €

Ce grand tapis est orné d'un médaillon central ivoire cruciforme à décor un bouquet de fleurs enrubannées, entouré de guirlandes de fleurs sur un fond vert à entrelacs stylisés. Ce dernier se prolonge de rubans bleus, bordé par de larges moulures chantournées à feuilles d'acanthé, s'entrelaçant au centre des extrémités latérales en double arc en doucine à volute. Une bordure sur fond brun rougeâtre à motifs de branchages fleuris cerne la composition.



421

420

Tapis Point Noué dans le goût de la Savonnerie, XX^e siècle

(Accidents et cassures.)

Long. : 512 cm ; Larg. : 498 cm

500 / 800 €

Ce grand tapis est orné d'une rosace centrale rehaussée de nombreux rinceaux fleuris agrémenté en son centre de bouquets de fleurs sur fond beige. L'ensemble de la composition est inscrite entre une bordure beige à guirlande de fleurs polychromes.

421

Tapis Chinois (chaîne et trame en coton, velours en laine) probablement noué dans la région de Ningxia, vers 1900.

(Légère usure et effrangé.)

Long. : 436 cm ; Larg. : 310 cm

600 / 800 €

Le tapis est orné d'un dragon à cinq griffes encadrées de quatre dragons pourchassant la perle sacrée sur fond beige. Selon la croyance religieuse occidentale, le dragon représente une puissance surnaturelle malfaisante. Par contre, les Chinois voient en lui l'expression de la puissance. Deux bordures ivoire dont une à motifs floral cernent la composition.



422

422

Tapis Kirman (chaîne et trame en coton, velours en laine), Sud-Est de la Perse.

Vers 1900-1940.

(Légère usure et effrangé.)

Long. : 418 cm ; Larg. : 276 cm

1 500 / 2 500 €

Le tapis est rehaussé d'un élégant décor floral stylisé polychrome et rinceaux fleuris sur fond havane. Une large bordure bleu marine à motifs floraux et de cartouches ivoire à fleurs multicolores est encadrée de nombreuses contre-bordures.

Référence bibliographique :

- SABAHI, T-Splendeurs des tapis d'Orient - Éd. Atlas, Paris-1987- p. 165 à 169.

423

Tapis Melayer (chaîne et trame en coton, velours en laine),

Nord-Ouest de la Perse, vers 1930-1970.

(Usures, anciennes restaurations et probablement diminué)

Long. : 346 cm ; Larg. : 166 cm

700 / 1 000 €

Ce tapis est orné d'un grand médaillon centrale rouge en forme d'une tortue sur fond bleu gris et contre-fond polychrome à petites fleurs. Une bordure ivoire à guirlande de fleurs stylisée est encadrée de deux contre-bordures.



423

424

Selle Melayer (chaîne et trame en coton, velours en laine), Nord-Ouest de la Perse, vers 1920-1950.

(Légère usure.)

Long. : 135 cm ; Larg. : 124 cm

1 200 / 1 500 €



424



425

Tapis probablement Chiraz Kasgai (chaîne, trame et velours en laine), Sud-Ouest de la Perse, vers 1960-1980.

(Usures, effrangé et probablement diminué.)

Long. : 343 cm ; Larg. : 242 cm 200 / 400 €

Le tapis est rehaussé de sept losanges bleus, rouges et ivoire encadrés d'une guirlande de petits losanges sur fond bleu marine à motifs floraux géométriques et petits animaux géométriques. Trois étroites bordures bleus et rouge à petites fleurs polychromes.

425

426

Tapis Tebriz (chaîne et trame en coton, velours en laine), Nord-Ouest de la Perse, vers 1940-1970.

(Usures et effrangé.)

Long. : 167 cm ; Larg. : 120 cm 300 / 500 €

Le tapis est orné d'un médaillon central allongé polychrome, prolongé de deux pendentifs sur fond rouge uni et contre-fond gris à décor floral. Une large bordure à motifs floraux est encadrée de deux contre-bordures.

Référence bibliographique :

- Chevalier, D et de Pazzis-Chevalier, N, catalogue d'exposition « Des tapis inoubliables », Galerie Chevalier, Paris, 1988, p. 37



426

427

Tapis Ferrahan (chaîne et trame en coton, velours en laine), Nord-Ouest de la Perse.

Vers 1900.

(Légère usure, petits accidents et effrangé.)

Long. : 84 cm ; Larg. : 64 cm 150 / 250 €

Ce tapis est orné d'un médaillon polylobé bleu nuit rehaussé de petits motifs floraux géométriques sur un fond jaune reprenant le même décor.

Une étroite bordure vert d'eau à guirlande de fleurs est encadrée de deux petites contre-bordures.



427



428

428

Tapis Ferrahan (chaîne et trame en coton, velours en laine),
centre de la Perse, vers 1900.

(Légère usure et effrangé.)

Long. : 485 cm ; Larg. : 360 cm

900 / 1 500 €

Ce grand tapis est rehaussé de nombreux médaillons floraux polychromes sur fond rouge à décor floral. L'ensemble est agrémenté de quatre écoinçons ivoire. Une large bordure bleu marine à guirlande de fleurs est encadrée de nombreuses contre-bordures.

429

Tapis Heriz (chaîne et trame en coton, velours en laine), Nord-
Ouest de la Perse, vers 1930-1970.

(Légères usures, effrangé.)

Long. : 187 cm ; Larg. : 105 cm

600 / 900 €

Ce tapis est rehaussé de rinceaux et de petites fleurs géométriques polychrome sur fond tabac. Trois étroites bordures bleu marine et rouges à décor géométrique multicolore cernent la composition.



429



430

430

Tapis Chirvan Konagend (chaîne, trame et velours en laine), Nord-Est du Caucase.

Vers 1900-1940.

(Légère usure, abranches et effrangé.)

Long. : 262 cm ; Larg. : 145 cm

700 / 1 000 €

Le tapis est orné d'une suite de cinq grands carrés rouges et bleus à motifs floraux géométriques, reliés et rehaussés d'un petit cartouche polychrome. L'ensemble de la composition sur fond bleu nuit à motifs floraux géométriques.

Une bordure ivoire à motifs géométriques cerne la composition.

Référence bibliographique :

-SABAHI, T. Splendeurs des tapis d'Orient Éd. Atlas, Paris 1987 p. 285-286 et 293.



431

431

Tapis Chirvan Marasali (chaîne, trame et velours en laine), Est du Caucase.

Vers 1930-1960.

(Légères usures et anciennes restaurations.)

Long. : 117 cm ; Larg. : 110 cm

750 / 1 200 €

Le tapis est rehaussé de nombreuses palmettes polychromes sur fond bleu. Une bordure à successions de bandes multicolores disposées en diagonales est encadrée de deux contre-bordures.



432

432

Tapis Chirvan Lesghi (chaîne, trame et velours en laine), Nord-Est du Caucase, vers 1950-1980.

(Usures, anciennes restaurations et effrangé.)

Long. : 124 cm ; Larg. : 97 cm

60 / 90 €

Le tapis est orné d'une suite de deux médaillons cruciformes bleu et ivoire sur fond bleu marine à petits motifs géométriques polychromes. Trois bordures à motifs floraux géométriques cernent la composition.



433

433

Tapis Karabagh (chaîne, trame et velours en laine),

Sud du Caucase.

Vers 1920-1960.

(Usures, anciennes restaurations et probablement diminué.)

Long. : 233 cm ; Larg. : 112 cm

750 / 950 €

Le tapis est orné d'une suite de quatre médaillons allongés polychromes en forme de feuilles sur fond rouge framboise à rinceaux de feuilles. Deux étroites bordures à guirlandes de fleurs géométriques cernent la composition.

434

Tapis Karabagh (chaîne, trame et velours en laine), Sud

du Caucase, vers 1930-1950.

(Usures, effrangé.)

Long. : 155 cm ; Larg. : 105 cm

300 / 500 €

Ce tapis est orné de deux grands médaillons centraux hexagonaux à motifs floraux géométriques sur fond noir. A petits motifs géométriques. Deux bordures à décor floral géométrique multicolore cernent la composition.



434

435

Tapis Karabagh (chaîne, trame et velours en laine), Sud

du Caucase, vers 1930-1960.

(Usures, anciennes restaurations, effrangé, trous, manques et probablement diminué.)

Long. : 603 cm ; Larg. : 182 cm

600 / 900 €

Cet important tapis (par sa taille) est rehaussé d'un décor floral avec bouquets de rose sur fond noir. Une large bordure noire à guirlande de fleurs polychromes cerne la composition.



435



436

436

Tapis Daghestan (chaîne, trame et velours en laine), Nord-Est du Caucase.

Vers 1930-1960.

(Légères usures et effrangé.)

Long. : 262 cm ; Larg. : 158 cm

700 / 1 200 €

Ce tapis est orné de quatre médaillons ivoire à motifs floraux entourés de médaillons floraux bleus sur fond bleu marine et rehaussé de petites rosettes. La bordure principale rouge, ornée d'un enchaînement de médaillons encadrés de lancettes, cerne la composition.

Référence bibliographique : SABAHI, T - Splendeurs des tapis d'Orient, Éd. Atlas, Paris 1987 p. 285-286 et p. 293.

437

Tapis Mélas (chaîne, trame et velours en laine), Ouest de la Turquie, vers 1880-1900.

Ce tapis est orné d'un cartouche principal à décor d'un milhrab rouge sur fond ivoire à motifs floraux géométriques. Une large bordure beige à grandes fleurs polychromes est encadrée de deux contre-bordures.

(Usures, lisières abîmées et effrangé.)

Long. : 160 cm ; Larg. : 116 cm

500 / 800 €

438

Tapis Mélas (chaîne, trame et velours en laine), Ouest de la Turquie, vers 1880-1920.

Ce tapis est orné d'un cartouche principal à décor d'un milhrab rouille sur fond ivoire à motifs floraux géométriques. Une large bordure beige à grandes fleurs polychromes est encadrée de deux contre-bordures.

(Usures, décoloration, anciennes restaurations, lisières abîmées et effrangé.)

Long. : 155 cm ; Larg. : 130 cm

250 / 400 €



437



438



439

439

Tapis Smyrne (chaîne, trame et velours en laine), Ouest de la Turquie, vers 1930-1970.

(Usures et effrangé.)

Long. : 440 cm ; Larg. : 310 cm

500 / 800 €

440

Tapis Sivas (chaîne, trame et velours en laine), centre de la Turquie, au Nord-Est de la Cappadoce.

Vers 1930-1950.

(Usures et effrangé.)

Long. : 161 cm ; Larg. : 100 cm

900 / 1200 €

441

Tapis Kazak Karatchof (chaîne, trame et velours en laine), Sud du Caucase, vers 1880-1900.

(Usures, anciennes restaurations, effrangé et probablement diminué.)

Long. : 228 cm ; Larg. : 172 cm

250 / 450 €



440



441

ARMES BLANCHES & BAÏONNETTES



442

Sabre de sapeur

Poignée en bronze, pommeau au coq hurlant, puis à pans. Croisière à deux quillons recourbés vers la pointe.

Lame à arête médiane avec étiquette ancienne « SAPEUR CONSULAT » gravé « Manufacture Klingenthal Coulaux »

Fourreau en cuir à deux garnitures en laiton découpé.

A.B.E. Remontage avec éléments du début XIXe siècle (Consulat-Empire), poignée plus tardive.

Long. : 80,5 cm

400 / 600 €

443

Deux sabres briquets :

- Monture en bronze. Lame à dos plat, non marquée, piquée.

E.M. (Piqures.)

Long. : 72 cm.

Monture en bronze. Lame avec restes de marquage « H&R BOCKER »

E.M. SF.

Long. : 74 cm

80 / 120 €

H&R BOCKER, fourbisseur à Paris en 1809 et 1816

444

Sabre d'adjudant d'infanterie type 1855

Poignée en corne (manque le filigrane). Monture en laiton, garde à une branche ajourée. Lame cintrée à pans creux et gouttière non marquée. Fourreau en tôle de fer à deux bracelets.

A.B.E. (Verni).

Long. : 94 cm

80 / 100 €

445

Sabre de cavalerie lourde britannique modèle 1908

Poignée quadrillée, monture en fer, garde à coquille. Fine lame à dos poinçonné « P08 » et gouttière, poinçonnée au talon.

Fourreau en tôle à deux anneaux de suspente.

(Oxydations uniformes.)

Long. : 111 cm.

80 / 100 €

446

Sabre d'officier allemand ou de franc-maçon

Poignée recouverte de cuir avec filigrane. Monture en laiton doré et ciselé, garde à une branche à la Blücher, à quillon ciselé, deux demi-oreillons triangulaires, celui de l'avant orné d'un motif au compas et à l'équerre en argent.

Lame courbe à dos plat et pans creux gravée de motifs à la turque et d'astres (restes de dorure). Fourreau en tôle de fer à deux bracelets et deux anneaux en laiton. Dard asymétrique.

A.B.E. Milieu du XIXe siècle.

Long. : 93 cm

500 / 600 €



446

447

Sabre d'officier allemand attribué au 25^e régiment de dragons du Wurtemberg « Reine Olga ».

Poignée recouverte de galuchat avec filigrane. Monture en laiton doré, à tête de lion aux yeux de verre rouge, garde à la Blücher, à deux demi-oreillons dont un orné du chiffre « O » sous couronne royale (Reine Olga).

Fine lame à dos rond de WKC, gravée sur le dos « CA STAHL STUTTGART » et gravé d'un cartouche « BELTMANN s/I Henke 1913 ».

Fourreau laqué noir (oxydations) à un bracelet.

Avec dragonne accidentée d'officier en cuir et passementerie d'aluminium.

A.B.E.

Long. : 96 cm.

300 / 400 €



449

Sabre d'officier prussien

Poignée recouverte de cuir. Monture nickelée, garde à la Blücher, demi-oreillons, matriculée (trous) « Zottner »

Lame courbe poinçonnée au talon de deux sabres entrecroisés gravée de rinceaux, trophées et des armes prussiennes.

Fourreau en tôle de fer nickelée à un bracelet et anneau fixe.

Avec une dragonne cassée en deux.

A.B.E. Fin du XIX^e siècle.

Long. : 92,5 cm

150 / 200 €

451

Sabre d'officier de cavalerie prussien modèle 1889.

Poignée recouvert de galuchat avec filigrane. Monture en laiton, calotte à jupe découpée, garde à quatre branches dont trois boulées. Lame droite signée au talon et sur le dos de « EWALD CLEFF SOLINGEN », à gouttières, richement gravée de rinceaux, trophées et des armes prussiennes et « EISENHAUER ».

Fourreau en tôle de fer nickelée à deux bracelets.

Avec dragonne en cuir et passementerie dorée ;

A.B.E. (Petits oxydations.)

Long. : 106 cm

250 / 300 €

448

Sabre d'officier du Wurtemberg modèle 1889

Poignée vernie avec filigrane. Monture en laiton, calotte au chiffre KR sous couronne. Garde à une branche, clavier rabattable aux armes wurtembergeoises. Tirant en cuir rouge.

Lame droite à gouttière, à dos gravé « D.O.V »

Fourreau peint en noir à un bracelet.

A.B.E.

Long. : 95 cm

150 / 250 €

449

Sabre d'officier allemand

Poignée vernie à double filigrane. Monture nickelée, garde à une branche à la Blücher et demi-oreillons. Lame cintrée à pans creux de WKC. Fourreau laqué noir à un bracelet.

Avec dragonne (accidentée et restaurée) à cordon en cuir.

A.B.E. Fin du XIX^e siècle.

Long. : 109 cm

150 / 200 €



452
Dague, pièce de fouille. Long. 35 cm 30 / 50 €

453
Baïonnette scolaire type Gras
Poignée à plaquettes de bois. Lame à dos plat et bout arrondi.
Fourreau en tôle de fer (oxydations). A.B.E.
Long. : 50 cm 40 / 50 €

454
FRANCE
Baïonnette Gras 1874.
Poignée à plaquettes de bois. Pommeau en laiton, croisière en fer.
Lame à dos plat gravé « Mre d'armes de Chatt Juin 1880 » (taches de piqûres). Fourreau en tôle de fer (oxydé).
Avec gousset et ceinturon d'infanterie à boucle unie en laiton marquée de la Société des fournitures militaires, en cuir.
A.B.E. 80 / 100 €

455
FRANCE
Baïonnette Gras 1874. Poignée à plaquettes de bois. Pommeau en laiton, croisière en fer. Lame à dos plat gravé « Mre d'armes de St Etienne Avril 1876 » (taches de piqûres). Fourreau en tôle de fer (nettoyé) A.B.E.
Long. : 65,5 cm 50 / 60 €

456
Dague d'officier de l'Armée suisse modèle 1943
Poignée en bois à trois rivures.
Monture nickelée. Lame à arête médiane matriculée et marquée « ELSENER SCHWYZ »
Fourreau bronzé. Avec sa suspente en cuir et sa dragonne.
B.E. Long. : 36,5 cm 100 / 150 €

457
Patience à bouton en laiton
Marquée « Berthet 4^e Cie d'ouvriers d'artillerie ».
28 x 4,5 cm
III^e République. 60 / 80 €

Provenance : Ancienne collection Jarlier.

458
Poignard kandjar émirati
Poignée en corne. Lame courbe à arête médiane. Fourreau recouvert d'alliage d'argent à bas titre, de laiton doré, et brodé en passementerie en partie basse.
A.B.E.
Long. : 29 cm 150 / 200 €

459
ALLEMAGNE
Baïonnette 98-05 du génie.
Poignée à plaquettes de bois. Croisière avec embryon de douille.
Lame à dos scie marquée de Weyersberg Kirschbaum & Cie à Solingen. Fourreau en tôle de fer.
E.M. (Piqûres.)
Long. 49,5 cm 50 / 60 €

460
ALLEMAGNE
Deux baïonnettes
- modèle 98-05. Plaquettes de bois. Lame avec restes de date « 07 » ou « 17 », marquée de Weyersberg. Fourreau en tôle de fer. (Piqûres.)
Long. : 50 cm
- modèle 98-05, à lame modifiée, courte. Plaquettes de bois. Lame datée « 18 », marquée de la Waffenfabrik d'Oberndorf. Fourreau laqué noir.
Long. : 37,5 cm 100 / 150 €

461
ALLEMAGNE
Deux baïonnettes 1884-98:
Plaquettes de bois.
-Lame marque F.HERDER, datée 1916 et Walter & Co Mulhausen.
-plaquettes gravées artisanalement d'un insigne de division et d'un matricule. Lame marquée S/155G (Horster)
E.M. Fortes oxydations.
Long. : 38 cm 150 / 200 €

462
ALLEMAGNE
Deux baïonnettes 1884-98, 3e type :
- Lame marquée « 42 Cvl ». Fourreau en tôle de fer et porte fourreau en toile. A.B.E. Long. : 38 cm
-Plaquettes synthétiques. Lame bronzée non marquée. Fourreau en tôle de fer. A.B.E. Long. : 38,5 cm 80 / 100 €

463
GRANDE BRETAGNE-BELGIQUE
Trois baïonnettes :
-Deux britanniques dont un modèle clou et une 1907 (Long. : 55 cm) signée de Wilkinson, à fourreau en cuir à deux garnitures en fer (piqûres).
-Une belge pour fusil FAL.
A.B.E. 60 / 80 €

464
AUTRICHE-ESPAGNE
Ensemble de quatre baïonnettes dont un modèle Bolo espagnol, un modèle 1913 espagnol, deux autrichiennes dont un modèle 1880. A.B.E. 120 / 150 €

465
DIVERS
Quatre baïonnettes dont un modèle belge 1924, modèle siamois 1902, une sans fourreau avec porte fourreau type anglais en toile, une de type allemande 84-98, avec fourreau marqué US
120 / 150 €

466
USA
- Couteau de combat US NAVY Mark I Colonial. Poignée en matière plastique à fort éclat à la base. Lame à dos marquée « USN » et « Mark I Colonial ». Fourreau en matière synthétique à chape marquée « USN MKI » et au revers « Nord 4723 BM Co ». Porte fourreau en toile.
Long. : 24,5 cm
- Baïonnette modèle 42. Lame marquée PAL US 1942. Fourreau en matière synthétique avec chape en fer à la grenade.
Long. : 31 cm
A.B.E. 100 / 150 €

467
ISRAEL
Deux baïonnettes, un modèle MK Ia et une 1884-98.
Plaquettes en bois, unies sur une, striées sur l'autre.
A.B.E. Oxydations.
Long. : 37,5 et 38,5 cm 80 / 100 €

ARMES À FEU DES XVIII^e ET XIX^e SIÈCLES



468

Pistolet à silex d'officier

Canon rond, à méplat au tonnerre, bleuie et patiné avec restes d'un décor à l'or et de la mention « canon tordu ». Point de mire en argent. Platine signée « Maule au Regt de Lescure Dragont ». Garnitures en fer ciselé et décoré au trait. Crosse en noyer verni. Baguette en bois à embout en corne.

A.B.E. (petites piqûres et usures). Vers 1780.

Long. du canon : 20,5 cm - Long. totale : 36 cm 1 000 / 1 500 €

Provenance : Ancienne collection Jarlier.

Arquebusier « au régiment de Lescure Dragont » (sic) sur un pistolet époque Louis XVI. Ce régiment, le 17^e Dragons était à M. LESCURE en 1784-1787 cantonné à Niort. On retrouva un arquebusier du nom de MAULE à Niort (Deux-Sèvres) au XIX^e siècle.

469

Petit pistolet d'officier à silex. Canon rond, à pans doré au tonnerre, bleuie patiné. Platine avec reste de signature « Joseph Lamotte » et chien à corps plat. Bassinet par étincelle. Garnitures en fer découpé, décoré au trait et gravé de motifs rocailles. Crosse en noyer avec pièce de pouce en argent. Baguette en bois à pastille en fer.

A.B.E. Vers 1760.

Long. : 24 cm 800 / 1 000 €

Provenance : Ancienne collection Jarlier.

470

Paire de pistolets double à silex

Canons superposés. Coffres gravés avec sélecteur de canon, et sécurité à l'arrière du chien.

Crosses en noyer quadrillé.

A.B.E. Époque Consulat- Empire.

Long. : 20,5 cm 600 / 800 €

471

Long pistolet double à silex britannique

Canons rayés en table, ruban damas (remis en couleurs), signés sur la bande « ALEX WILSON PATENT LONDON », avec poinçons rectangulaires aux tonnerres, à fond d'or, « ALEX WILSON LONDON ». Queue de culasse avec hausse à feuillet, gravée d'un trophée d'armes à l'union jack. Lumières cerclées d'argent. Platines signées « ALEX WILSON LONDON » et chiens gravés de motifs feuillagés. Pontet repose doigt et calotte, en fer gravé en suite. Crosse en noyer quadrillé avec montage pour crosse adaptable. Pièce de pouce en argent, vierge. Forte baguette en fer à tête « clou » en laiton, montée sur étrier.

A.B.E. (fêle à la crosse). Vers 1810-1820.

Long. : 36 cm 800 / 1 200 €

472

Pistolet à silex modèle an XIII

Canon rond, à pans au tonnerre, poinçonné et daté 1810. Queue de culasse avec reste de gravure « Man 13 ». Platine poinçonnée et gravée « Manufr Imple de Charleville ». Garnitures en laiton et fer uniformément poinçonnés (calotte sans marquage). Crosse en noyer avec matricule. Baguette en fer.

A.B.E.

Long. du canon : 19,5 cm - Long. totale : 36 cm 600 / 800 €

Provenance : Ancienne collection Jarlier

473

Pistolet à percussion d'officier.

Canon à pans à rayures cheveux bleuies, poinçonné au tonnerre sur fond d'or B et signée « P Augte Bizalion & Cie à St Etienne ». Platine et chien à corps plat, jaspés, gravés de volatiles et motifs feuillagés. Garnitures et fer découpé et jaspé, gravé de volatiles et gibiers. Crosse en noyer quadrillé.

B.E (le chien n'accroche pas). Vers 1830.

Long. du canon : 21 cm - Long. totale : 36 cm

500 / 800 €

Provenance : Ancienne collection Jarlier.



474

Pistolet à silex d'officier

Canon rond, à pans au tonnerre, patiné damas. Platine signée « G. BERLEUR » et chien à corps rond. Pontet et calotte à fond plat en fer gravé de trophées d'armes. Crosse en noyer sculpté d'une corbeille fleurie autour de la queue de culasse en partie quadrillé à embout de fut en corne. Pièce de pouce ovale, en argent, gravée du chiffre « PAR » entrelacé. Bague en bois à embout en corne.

A.B.E. Vers 1810-1820.

Long. : 29 cm

800 / 1 000 €

475

Paire de pistolets à coffre à percussion

Canons ronds. Coffres gravés de rinceaux feuillagés à détentes rentrantes. Cosses en noyer quadrillé

A.B.E. Vers 1850

Long. : 14,5 cm

300 / 400 €

476

Important pistolet double à silex, aux armes royales, par Cazes, arquebusier du Roi

Canons ronds, rayés, signés « CAZES Arquebusier du Roi A Paris », à pans aux tonnerres, gravés sur le dessous d'un visage rayonnant. Chiens gravés de créatures marines, et sur les mâchoires supérieures de foudres et de nuées. Coffre gravé sur les côtés d'un artilleur et de sa pièce et d'hommes transportant un blessé. Sécurité par bouton à l'arrière des chiens. Le dessous du coffre à détentes rentrantes gravé des armes de France surmontées d'un coq et dans un cartouche d'un canon. Queue de pontet gravé d'une grenade fumante et de trophée d'armes. Crosse en noyer marbré et sculpté de roses à la queue de culasse. Calotte en argent à décor de mufler de lion.

B.E. Vers 1780.

Long. : 28 cm

1 500 / 2 000 €

Jean Cazes, arquebusier du Roi, actif en 1784, au 71, rue des Fossés Monsieur le Prince. Il réalisa notamment des fusils pour les chasses royales.

477

Pistolet à percussion Cusson Rossignol, un coup.

Canon rond, à pans au tonnerre, à bourrelet à la bouche. Long coffre gravé de rinceaux feuillagés, avec cran de mire et poinçonné « CUSSON ET ROSSIGNOL BREVETES.

Chien d'armement et détente sur le dessous.

Crosse en noyer, avec bague en bois.

A.B.E. (Crosse cassée, manque une vis).

Long. : 20,3 cm

300 / 400 €





478

Revolver à percussion Williamson, six coups, calibre 44 double action

Canon à pans rayé avec point de mire en maillechort. Reste de gravure « WILLIAMSON BRIDGENORTH LONDON ». Carcasse ouverte. Barillet à chambres numérotées et chien gravé de frises de feuillagés. Crosse à plaquettes de noyer quadrillé. Calotte ouvrante pour le rangement des balles.

Finition tabac (remise en couleurs).

A.B.E. (Nettoyé.)

Long. : 30 cm

500 / 600 €

479

Important revolver poivrière Mariette, 8 coups à percussion, calibre 8 mm

Faisceau de huit canons numérotés, damas. Carcasse ronde ciselée de rinceaux, poinçonnée de Liège, détente en anneau. Plaquettes de crosse en noyer veiné. Bride de crosse frappée « MARIETTE BREVETE »

Numéroté 2243 derrière la détente.

B.E. Vers 1840.

Long. : 19 cm

500 / 600 €

480

Revolver à broche système Javelle, six coups, calibre 12 mm, double action

Canon à pans de 13,5 cm. Barillet uni. Carcasse ouverte marquée sur le devant en dessous "Javelle M. ST Etienne Bte S.G.D.G". Ouverture par clé sous canon.

Crosse en noyer marbré. Calotte à anneau.

Intérieur en bon état avec rayures.

A.B.E. Vers 1860.

Long. : 26 cm

500 / 600 €

481

Revolver à percussion P.J FAGARD, six coups, calibre 36, double action

Canon à pans bleui, rayé, avec cran de mire, poinçonné au tonnerre « P.J. FAGARD BREVETE ». Barillet et carcasse ouverte et chien gravé de feuilles de vigne, poinçonné « M.ARENDT ».

Pontet et calotte décoré en suite.

Crosse en noyer quadrillé.

B.E.

Long. : 32 cm

600 / 800 €



482

Revolver à broche de luxe, six coups, calibre 12 mm, double action

Canon à pans, rayé, poinçonné d'un 8 et d'une flèche au tonnerre. Carcasse fermée. Portière, entrée de baguette et vis gravés.

Belles plaquettes en matière synthétique décoré de frises, rinceaux, et cavaliers allemands portant des casques à pointe (possiblement le Kaiser). Calotte à anneau.

Finition entièrement bleuie décorée d'incrustations d'argent (à nettoyer, petits manques).

B.E. Vers 1870.

Long. : 28 cm 500 / 600 €

483

Revolver suisse modèle 1882, calibre 7,5 mm, double action

Canon à pans marqué « P4156, carcasse fermée poinçonnée de la Waffenfabrik, barillet cannelé. Plaquettes de crosse en matière synthétique à la croix suisse. Calotte à anneau.

Finition bronzée.

Monomatricule « 4156 ».

Intérieur avec rayures.

A.B.E.

Long. : 25 cm 600 / 800 €

484

Revolver Devisme, à percussion centrale,

six coups, double action, calibre 12 mm, à brisure.

Canon rond, rayé, gravé sur le dessus « Devisme à Paris » (manque le point de mire). Carcasse poinçonné « D » et matriculé « 12980 ». Ouverture par clé sous canon. Pontet en fer. Plaquettes de crosse en noyer verni en partie quadrillées.

Calotte à anneau.

A.B.E. (Nettoyé) Vers 1860.

Long. : 30,5 cm 600 / 800 €

485

Pistolet Derringer Over Under, deux coups calibre 41 annulaire

Canons superposés, marqué sur la bande « REMONGTON ARMS CO ILION N.Y », avec extracteur d'un côté. Plaquettes en bakélite quadrillé (réparations à une).

A.B.E. (Le chien n'accroche pas)

Long. : 12,5 cm 500 / 600 €



486

Pistolet Derringer Colt, un coup calibre 41 annulaire.

Canon rond gravé de rinceaux marqué « COLT ». Carcasse en laiton gravé de rinceaux avec reste d'argenture. Plaquettes de crosse en noyer verni.

A.B.E.

Long. 12 cm 300 / 400 €

487

Pistolet « Lever action N° 1 Pocket pistol » Volcanic, calibre 31 simple action

Canon à pans de 9,2 cm avec marquages sur une ligne « NEW HAVEN CONN PATENT FEB 14 1854 ». Carcasse en laiton. Levier de sous garde à anneau. Plaquettes de crosse en noyer verni. Finition bleuie (usures.)

Intérieur en bon état avec rayures.

B.E.

Long. : 24 cm 2 000 / 2 500 €

Les marquages sont ceux de la New Haven company qui succède à la Volcanic company à partir d'avril 1857. Cette nouvelle compagnie produit 3300 armes, tous modèles de Volcanic confondus.

488

Revolver Smith & Wesson n° 1 ½ « Single action revolver », cinq coups, calibre 32.

Canon rond avec patentes sur la bande « SMITH & WESSON SPRINGFIELD MASS. U.S.A. PAT'D JAN. 17 & 24. 65 - JULY 11. 65. AUG. 24. 69. FEB. 20. 1877. REISSUE JULY 25. 1871 » et marqué au tonnerre "PAT'D APR. 20. 75. - & DEC. 18. 1877". Barillet évidé. Détente éperon.

Plaquettes de crosse matière synthétique marbrée.

Finition bleuie (usures).

A.B.E. (Accident mécanique.)

Long. : 19,5 cm 400 / 500 €

489

Revolver type Smith & Wesson n° 3 Russian,

3e modèle (new model) du contrat Ludwig Loewe à Berlin, six coups, calibre 44 Russian, simple action.

Canon rond, rayé, de 16,3 cm, bande avec marquage en cyrillique, poinçon de contrôleur russe à l'aigle bicéphale. Barillet évidé à extracteur en étoile. Pontet repose doigt. Plaquettes de crosse en noyer ciré.

Ressaut daté 1874.

Restes de rayures. Manque une vis sur la bride.

Matriculé n°35300 sur la bride et le barillet.

A.B.E. Finition poli blanc.

Long. : 33 cm 1 800 / 2 000 €

490

Revolver Ladysmith Handejector 1^{er} modèle, sept coups, calibre 22 S&W, double action.

Canon rond avec patentes. Carcasse fermée avec sigle et bouton d'ouverture. Barillet cannelé à extracteur en étoile. Plaquettes de crosse en bakélite quadrillé avec sigle.

Finition bleuie (usures).

A.B.E.

Long. : 19 cm 600 / 800 €

491

Revolver Slocum, cinq coups, calibre 32 annulaire.

Canon rond rebleui marqué « B.A. Co Patent, April 14th 1863 ». Barillet à cinq chambres mobiles. Carcasse gravée de feuillages. Détente éperon. Plaquettes de crosse en noyer.

B.E.

N°5872 600 / 700 €



492

Rare revolver Le Mat à percussion, dix coups, 9 coups rayé en calibre 44 et un coup lisse en calibre 16 mm. Canon à pans, gravé et signé sur le dessus en lettres gothiques « Système Le Mat Bte SGDC à Paris », frappé au tonnerre « 2285 », poinçon « LM » étoilé. Baguette de chargement en acier placée sur le côté gauche. Barillet uni au même numéro, avec poinçons d'épreuve anglais. Chien à tête se dédoublant pour pouvoir tirer la cartouche centrale, poinçonné « N ». Carcasse ouverte matriculée « 2285 », détente au même matricule. Pontet en acier. Plaquettes de crosse en noyer verni.

B.E.

Long. : 34 cm

2 500 / 3 000 €

Biographie : Jean Alexandre Frans LE MAT (1824-1881) Médecin à la Nouvelle-Orléans, colonel dans l'armée confédérée, il dépose des brevets à partir de 1856-1857 pour des revolvers à percussion. Les revolvers Le Mat, essayés dans l'armée américaine, fut jugée supérieure aux revolvers Colt. Les premières productions de « Le Mat » furent faites aux États Unis, puis en Europe.

493

Rare pistolet semi-automatique « Bergmann »

n° 2, six coups, calibre 5 mm à percussion centrale.

Canon rond, numéroté « 611 ». Carcasse marquée "PATENT BREVETÉ S. G. D. C", poinçonnée « CMH & Cie » et numérotée « 754 ».

Plaquettes de crosse en matière synthétique au chiffre « B » en partie quadrillé.

A. B. E.

Finition bleue patinée.

Long. : 20 cm

1 000 / 1 500 €

494

Pistolet semi-automatique Charola y Anitua, calibre 5 mm.

Canon marqué « PISTOLA AUTOMATICA PATENTE CHAROLA Y ANITUA EIBAR » et « CAL 5 MM ».

Carcasse avec sigle à la balle ailée « Ch v.A Marca REGISTra ». Plaquettes de crosse en ébonite en partie quadrillé orné d'étoiles et de jarretières marquées « SISTEMA CHAROLA Y ANITUA » (petit éclat)

Finition bronzée

B.E. (Petites usures.)

Long. 25 cm

800 / 1 000 €

495

Petit pistolet semi-automatique « Liliput »

modèle 1926, 8 coups, à percussion centrale, calibre 4,25.

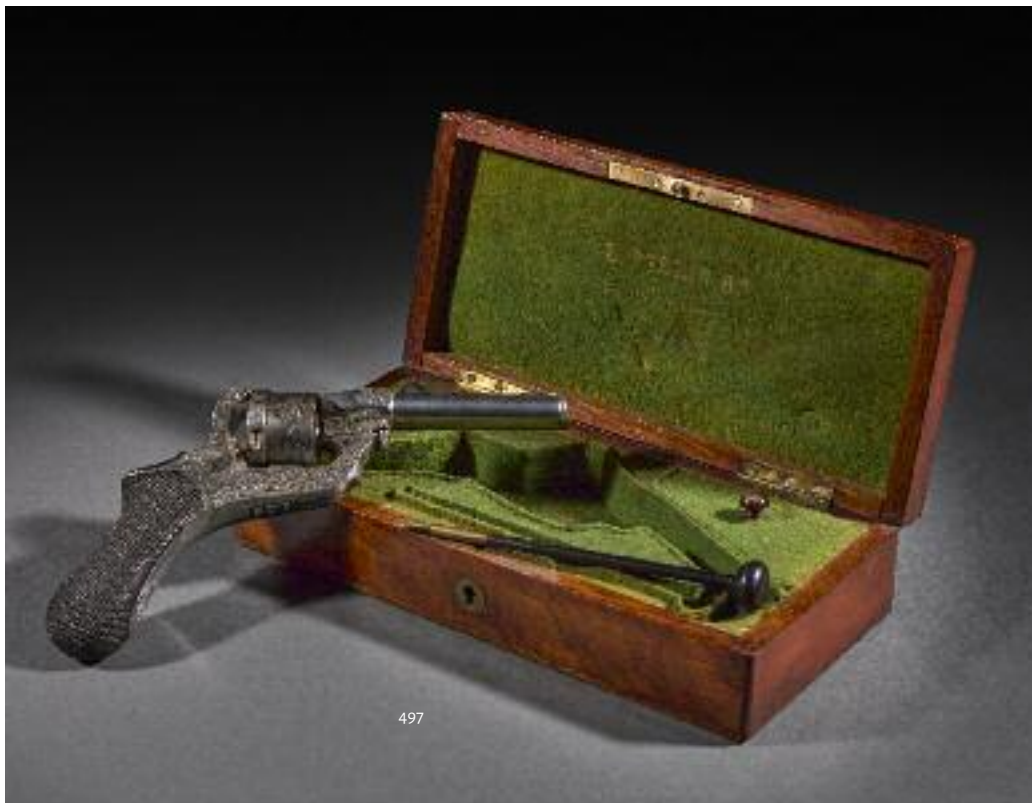
Canon rond de 43 mm. Culasse gravée sur le côté gauche « LILIPUT KAL 4,25 MODELL 1926 » et poinçonné au N sous couronne. Plaquettes de crosse en bakélite noir quadrillé (infime fêle), avec pastilles marquées 4.25 et entourées de couronne de feuillages. Numéro sur le pontet 2835.

Finition bronzée.

B.E.

Long. : 9 cm

1 000 / 1 500 €



496

Pistolet Harmonica Jarre du 2^e type, à broche, dix coups, calibre 9 mm.

Canon rond, à pans au tonnerre gravé en lettres gothiques « Ion Jarre à Paris » (usures) et poinçonné « JARRE & Cie Bte SGDG ». Barillet plat à protège broche. Carcasse arrondie. Détonateur articulée à double action. Plaquettes de crosse en noyer veiné. Calotte unie.

Barillet plat et canon au même matricule « 502 »

B.E. Vers 1870-1880.

Long. : 25 cm

2 000 / 2 500 €

497

Coffret nécessaire de revolver Perrin.

En noyer verni, gainé de feutre vert en forme, à deux compartiments, signé dans le couvercle « L.PERRIN Bte 51 RUE LA-FAYETTE A PARIS »

Il contient :

- Un revolver Baby Perrin, six coups, calibre 9 mm, double action. Canon rond à pans au tonnerre ; Carcasse ouverte poinçonnée à l'avant « PERRIN & Cie Bté ». Détonateur pliante. Crosse en noyer quadrillé.

Finition richement gravée de rinceaux feuillagés.

Matriculé sur le canon, la carcasse, la détonateur « 778 »

B.E. (Manque la clé)

Long. : 21 cm.

- Avec sa baguette. 24 x 11 x Haut. : 6,5 cm

800 / 1 000 €





498

Revolver à broche Lefauchaux, six coups, calibre 9 mm.

Long canon rond à pans au tonnerre, poinçonné « E. LEFAUCHEUX INV Breveté » Barillet gravé de motifs rocaille et carcasse gravé de feuillages. Garnitures en fer gravée en suite. Baguette en fer.

A.B.E. Vers 1870

Dans son écrin en forme recouvert de papier façon maroquin et gainé de velours bordeaux.

800 / 1 000 €

499

Fusil de chasse espagnol à silex un coup. Canon rond ciselé à la moitié d'une frise puis à pans au tonnerre décoré d'incrustations d'argent et poinçonné au tonnerre. Platine à la miquelet, découpée à pied de chien et bassinet gravé. Garnitures en laiton gravés de motifs rocailles, bracelets en laiton uni. Crosse en noyer à la madrilène. Baguette en bois.

A.B.E. Vers 1760-1780.

Long. totale : 137 cm

1 800 / 2 000 €

Provenance : Ancienne collection Jarlier.

500

Beau fusil de chasse double à silex. Canons ronds, bleuies patinés à point de mire en argent décoré à l'or de rinceaux, trophées et « Canon tordu » sur la bande. Platines signées « Bouilly au Regt de Foix » (une vis et une mâchoire postérieure). Garnitures en argent ciselé de rinceaux feuillagés, trophées d'armes et de chasse. Plaque de couche à contour mouvementé décoré en suite. Crosse en noyer à joue sculptée de feuillages. Baguette en bois.

A.B.E. Vers 1760-1780.

Long. : 127 cm

1 500 / 2 000 €

Provenance : Ancienne collection Jarlier.

COIFFURE DE L'ALLEMAGNE IMPÉRIALE

SOUVENIRS ET ÉQUIPEMENTS



501

Fusil Ottoman « Tufek ». Canon à pans richement décoré d'incrustations d'argent à décor de rinceaux à la bouche et au tonnerre. Platine à la Morlaque recouverte d'argent gravé, le chien avec inscriptions en arabe. Fut à sept bracelets en laiton argenté et gravé. Détente à pans. Beau fut et crosse à pans en noyer tigré richement décorés d'incrustations d'argent à bas titre découpé et gravé. Bague en bois.

A.B.E. (petits manques à la visée au tonnerre). Milieu du XIX^e siècle.

Long. totale : 129,5 cm

3 000 / 4 000 €

Provenance : Ancienne collection Jarlier.

502

Casque à pointe prussien modèle 1895.

Bombe en cuir (petit trou à l'arrière). Pointe (coup à la pointe), embase et jonc en laiton. Plaque à l'Aigle en laiton doré. Cocardes aux couleurs du Reich et de la Prusse. Jugulaire en cuir. Reste de marquage B.A. sur la nuquière.

A.B.E.

300 / 400 €

503

Casque modèle 1895 d'officier du Duché d'Anhalt du 93^e régiment d'infanterie.

En cuir verni (éclats).

Pointe à embase orné de quatre étoiles, jugulaires à écailles plates doublées de cuir.

Plaque à l'aigle et banderole « Fuerst » en laiton orné des armes du Anhalt en maillechort.

Bandeau et coiffe en cuir et moire brune.

A.B.E.

600 / 800 €

504

Casque d'officier prussien d'artillerie

à pied présumé de la 3^e batterie du régiment n°2.

Bombe en cuir moulé. Pointe à boule à embase à quatre étoiles, plaque dit « des vieux régiments » au chiffre « FRW » en laiton doré à banderole « Colberg 1807 »

Jugulaires à écailles plates réargentées doublées de cuir. Coiffe intérieur en cuir et moire brune

A.B.E. (Restaurations, notamment de la plaque et de l'intérieur.)

600 / 800 €

505

Casque d'officier du Brunswick modèle 1886

attribué au lieutenant Wolfgang Vollrath, tué à Saint Prix le 9 septembre 1914.

Bombe en cuir verni. Plaque, embase à quatre étoiles avec pointe vissable (légèrement biaisée) et haarbrusch en crin noir (probablement ajouté postérieurement). Motif de plaque à la tête de mort en laiton argenté (usures), l'intérieur des orbites garni de drap noir (restes). Jugulaires à écailles doublées de cuir. Cocardes d'officier aux couleurs du Reich et du Brunswick. Coiffe en moire et bandeau en cuir. Étiquette ancienne de collection Paul Dubure avec annotation à la plume « Casque du lieutenant Vollrath du 92^e régiment d'Infanterie de Brunswick. Bataille de la Marne Sept 1914 » et étiquette de la collection René et Claude Gobier.

B.E.

1 500 / 2 000 €

Ce modèle de casque était utilisé dans le III^e Bataillon du 92^e régiment d'infanterie de Brunswick, les deux autres bataillons en furent équipés à partie de 1912.

Historique :

Le lieutenant Wolfgang Vollrath, tué à St-Prix le 9 septembre 1914, est enterré au cimetière de Connantre. Il est bien référencé dans l'ouvrage « Geschichte des Braunschweigischen Infanterie-Regiments Nr. 92 im Weltkrieg 1914-1918 », p.570, comme le 7^e officier du régiment mort au combat durant la guerre, deux autres de ses camarades officiers étant tués à Saint Prix lors de la bataille des marais Saint Gond.



506

Czapska troupe de ulhan de la Garde prussienne.

En cuir

Plaque à l'aigle orné de l'étoile de la Garde et jonc en maillechort. Jugulaires à écailles bombées doublées de cuir, en laiton. Cocarde peinte anciennement aux couleurs du Reich. Coiffe intérieure en cuir quadrillé, à dents. Felzeichen aux couleurs de la Prusse.

A.B.E.

500 / 600 €

507

Casque à pointe saxon.

Bombe en cuir.

Pointe, jugulaires à écailles doublées de cuir, plaque rayonnante aux armes de Saxe et jonc argentés. Clous d'embase de pointe du modèle de troupe. Cocardes rubanées d'officier aux couleurs de la Saxe et du Reich. Coiffe intérieure en cuir et soie bordeaux. Intérieur portant une étiquette nominative en gothique « Radett Lenzler »

B.E.

500 / 600 €

Référencé en collection comme étant un modèle de cadet saxon.

508

Casque d'officier du grand-duché du Hesse Darmstadt (116°, 118° et 168° IR).

Bombe en cuir moulé et verni.

Embase quadrilobé, pointe cannelée et jonc en laiton.

Jugulaires à écailles doublée de cuir.

Plaque en laiton doré. Coiffe en cuir strié noir et moire mauve.

Étiquette de la collection René et Claude Gobier

Cocarde d'officier aux couleurs du Reich et une aux couleurs du Hesse Darmstadt, rubanée et gaufrée.

A.B.E.

800 / 1 200 €

509

Casque de garde du corps ou de cuirassier de la Garde prussienne, petite tenue.

Bombe en cuivre, à plaque en cuivre argenté, à l'aigle.

Embase de pointe en maillechort à pointe en cuir (manque deux clous, un présent mais accidenté). Jugulaires à écailles doublées de cuir. Cocardes aux couleurs de la Prusse et du Reich. Jonc en maillechort frappé « A.KLUCKI 3 35 » et « 55 » à l'arrière. Coiffe intérieure en cuir.

E.M. (Remontage avec bombe et plaque anciens)

800 / 1 200 €



512

510

Colback de troupe du 17^e régiment de hussards du Brunswick.

En peau de veau marin. Flamme en drap ponceau. Cordon en passementerie blanche.

Jugulaires à écailles bombée en laiton doublée de cuir.

Banderole « PENINSULA - SICILIEN-WATERLOO- MARS LA TOUR » en laiton doré.

Motif à la tête de mort en cuivre argenté.

Felzeichen aux couleurs du Brunswick postérieur.

Coiffe intérieure en cuir.

Cocarde postérieure aux couleurs du Reich.

A.B.E. (Banderole et motif à la tête de mort remontés)

Haut. : 20 cm ; Diam. : 13 cm

600 / 800 €

511

Casque à pointe prussien Ersatz

En fer moulé. Pointe et plaque (remontée) en laiton.

Jugulaire et coiffe (en partie décousue) en cuir. Cocarde aux couleurs de Reich et une bleue et or (usée).

A.B.E.

200 / 300 €



514

513

512

Deux boîtes de transport pour casque à pointe :

- Une en toile enduite, doublée de drap sergé avec cachet de S.LEBURG à Strasbourg. B.E.

- Une en toile façon cuir, gainée de drap jaune. Attache et suspente en cuir, cassées.

- Couvre shako en drap kaki, avec marqué à l'encre « D.R.P ». Sans garantie d'époque de fabrication.

300 / 400 €

513

Képi de général de brigade.

Bandeau en drap noir brodé d'une large frise de feuilles de chêne en cannetille et paillettes dorées. Turban en drap garance à soutaches dorées.

Fausse jugulaire en soutache dorée. Visière vernie.

Intérieur avec bandeau en cuir noir et marque de Michel DAL-TROFF 32 avenue de la Motte Picquet Bandalium indéformable A.B.E. III^e République, vers 1910-1920.

250 / 300 €

514

Casque de carabinier de Monaco, tenue d'été (2005-2011)

Recouvert de cuir blanc, orné de la cocarde aux couleurs monégasques et du motif argenté au chiffre du Prince Albert II Jugulaire argentée. Plumet saule rouge et blanc.

Coiffe intérieure avec marque du fabricant Chamoin.

T.B.E.

150 / 200 €



515

Deux boîtes à pilules en laiton doré, sur pieds, ornées pour l'une d'un portrait photographique de l'Empereur François Joseph et pour l'autre de Sissi.

A.B.E. (portraits insolés).

7 x 7 x Ht 4 cm env.

150 / 200 €

516

MONACO

Médaille du mariage du Prince Albert et de la Princesse Charlène. En argent, aux profils des souverains. Revers aux monogrammes princiers et date 2 juillet 2011. Poinçon argent et AB sur la tranche. Dans son écrin de la Maison AB, avec rappel de décoration. SUP.

Dim. : 53 x 32 mm

150 / 200 €

517

LAOS

ORDRE DU MILLION D'ÉLÉPHANTS ET DU PARASOL BLANC
Étoile de chevalier. En vermeil et émail (éclats). Marque de l'orfèvre « AUGER FROMENT MEURICE » au revers.

73 x 36 mm. Poids brut : 18,5 g. TB. à TTB.

150 / 200 €

518

Ensemble de décorations militaires miniatures comprenant :

- FRANCE. Deux étoiles de l'Ordre de la Légion d'honneur.

L'une d'officier en or 18k (750 millièmes) poinçonné et émail (éclats), époque Présidence (poids brut : 5,4 g.), avec chaînette, l'autre de chevalier en argent (800 millièmes), or 18k (750 millièmes) et émail, époque second Empire (poids brut : 1,4 g.) ;

- PORTUGAL. Une médaille de l'Ordre du Christ en or 18k (750 millièmes) et émail, ruban rouge (accidenté) (poids brut sans le ruban:0,7g.);

- ITALIE (SARDAIGNE). Une croix de chevalier, modèle sous couronne, de l'Ordre de Saint Maurice et Saint Lazare en or 18k (750 millièmes) et émail (poids brut : 1,4 g.). Manque l'anneau.

- FRANCE. Décoration du lys, modèle rayonnant en argent (800 millièmes) et émail. (poids brut : 4,9 g.).

Epoque Restauration.

100 / 120 €



519

Deux hausses col :

- Officier de la Garde nationale d'époque IIe République.

En laiton doré, à motif au coq en cuivre et à la poignée de main. Doublure en peau. A.B.E.

- Officier de troupes à pied Second Empire. Motif à l'aigle couronné en cuivre argenté. Sans doublure. Avec deux boutons détachés.

A.B.E.

150 / 200 €

520

Motif de sabretache aux grandes armes impériales,

en laiton à cinq pattes d'attache

Petit coup en partie basse.

A.B.E. Second Empire.

Haut. : 16 cm ; Larg. : 12 cm

100 / 150 €





521

Coffret de giberne d'officier autrichien

Recouvert de maroquin rouge à côtés de métal blanc estampé à décor de trophées d'armes.

Patelette recouverte de métal argenté, à jonc et motif aux armes de l'Empire sous couronne, en laiton.

Attache de patelette manquante.

A.B.E. Fin du XIX^e siècle.

Dim. : 10 x 15 cm

150 / 200 €

522

Coffret de giberne d'officier autrichien

Recouvert de maroquin rouge à côtés de métal blanc estampé à décor de trophées d'armes.

Patelette recouverte de métal argenté, à jonc et motif au chiffre « FJ1 » sous couronne, en laiton.

Attache de patelette manquante.

A.B.E. Fin du XIX^e siècle.

Dim. : 10 x 15 cm

200 / 300 €

523

Flamme de trompette de la garde républicaine

En drap bleu et rouge, bordé d'un double galon et de franges en passementerie dorée.

Richement brodé sur une face des grandes armes de la Ville de Paris ceintes de la Légion d'honneur, de la croix de guerre et de l'ordre de la Libération, et au revers du chiffre « GR » en passementerie, rayonne et fil de coton.

Avec deux suspentes.

Dim. : 34 x 30 cm

B.E.

300 / 400 €

524

Emmanuel FREMIET, d'après

« CREDO »

Sujet en bronze à patine dorée, signé sur le socle, gravé du fondeur « F.BARBEDIENNE PARIS »

Sur socle en marbre griotte avec plaque « A Charles ECKLE Adieux de Montmorency 29 janvier 1925 »

B.E.

Haut. : 24 cm

300 / 400 €

Historique :

- Charles Ecklé était juge de paix du canton de Montmorency en 1916.



524

CONDITIONS DE VENTE

La SARL AUDAP & ASSOCIES est une Société de Ventes Volontaires de meubles aux enchères publiques régie par la loi du 10 juillet 2000 (n°2000-642).
La SELARL A. DE LAMBERTERIE & C. BABOIN-JAUBERT est un office de Commissaires-Priseurs judiciaires

FRAIS DE VENTE VOLONTAIRE

Le paiement sera fait au comptant et la vente sera conduite en euros. Les acquéreurs paieront en sus du prix d'adjudication des frais : 24,5 % HT + TVA (soit 29,4% TTC lorsque la TVA à 20% s'applique, 25,8% TTC pour les livres et les lots signalés par le signe «-»).

Rappel. En cas d'enchères portées sur une plateforme live les frais suivants s'ajouteront aux frais de vente :

Frais de live en sus des frais acheteurs : 1,8% TTC sur Drouotlive, 1,8% TTC sur Interenchereslive, 3,6% TTC sur Invaluable.
Frais de vente en ligne : 3,6% TTC sur Drouotonline, 1,8% TTC sur Interenchereslive

Nota :

- * Les lots signalés par * sont vendus judiciairement et sont soumis à des frais légaux réduits qui feront l'objet de frais en sus des enchères : 12% HT + TVA (14,4 % TTC et 12,66 % TTC pour les livres).

- + Les lots précédés d'une « font l'objet d'une importation temporaire et sont soumis à des frais additionnels de 5,5%. Ils seront perçus, sauf si l'acquéreur réexporte les biens hors de l'Union Européenne (il devra le faire savoir au plus tard le jour de la vente et pourra, dans certains cas, récupérer la TVA sur les honoraires d'achat à condition qu'un justificatif de douane soit remis à AUDAP & ASSOCIES dans un délai de 3 mois et que AUDAP & ASSOCIES soit mentionné en qualité d'exportateur). Les acheteurs européens assujettis à la TVA peuvent récupérer la TVA sur les honoraires sur présentation des documents requis par les textes de loi. AUDAP & ASSOCIES se tient à la disposition des acquéreurs pour tout renseignement à ce sujet.

- // Les lots fabriqués à partir de matériaux provenant d'espèces protégées par la convention CITES (03/03/1973) retranscrite en droit communautaire européen dans le règlement 338/97 du 09/12/1996) sont mentionnés par // Les objets qui contiennent de la matière animale comme l'ivoire, les fanons de baleine, les écailles de tortue, etc., indépendamment de l'âge ou de la valeur, requièrent une autorisation spéciale du Ministère français de l'Environnement avant de pouvoir quitter le territoire français. Veuillez noter que AUDAP & ASSOCIES n'est pas en mesure d'assister les acheteurs dans le transport de ces lots. L'impossibilité d'exporter ou d'importer le lot ne justifie pas un retard de paiement dû ou l'annulation de la vente. Pour les lots de l'Union Européenne, lorsqu'un certificat CITES de réexport est nécessaire, il est à la charge du futur acquéreur.

- # Les lots dans lesquels AUDAP & ASSOCIES, l'un de ses membres ou l'un de ses partenaires financiers ont des intérêts sont signalés par #

- (-) Par exception, conformément à l'article 831 de la loi n° 2023-1322 du 29 décembre 2023, pour certains lots, la TVA est de 5,5% sur l'intégralité du prix dû au titre de l'adjudication (prix marteau et frais de vente).

GARANTIES

Conformément à la loi, les indications et attributions mentionnées dans le descriptif des œuvres ont été établies avec les connaissances scientifiques et artistiques à la date de la vente. Une exposition préalable permet aux acquéreurs de se rendre compte de l'état des biens mis en vente : il ne sera admis aucune réclamation une fois l'adjudication prononcée. Les reproductions des œuvres dans le catalogue sont aussi fidèles que possible, une différence de coloris ou de tons demeure néanmoins possible. Les dimensions des reproductions sont données à titre indicatif et l'état des cadres n'est pas garanti. Les éventuelles modifications seront annoncées verbalement pendant la vente et notées sur le procès-verbal. Les indications données par AUDAP & ASSOCIES sur l'existence d'une restauration, d'un accident ou d'un incident affectant le lot sont communiquées pour permettre à l'acquéreur potentiel une inspection facilitée mais restent néanmoins soumises à son appréciation personnelle. L'absence d'une telle indication n'implique pas que le bien ne soit affecté par aucun défaut ou réparation. Les retentils (même non mentionnés au catalogue ou ornement) sont considérés comme des mesures conservatoires ; ils ne peuvent en conséquence être invoqués comme motif de dépréciation ou d'annulation de la vente. Les rapports de conditions demandés à AUDAP & ASSOCIES et à l'expert avant la vente sont donnés à titre indicatif.

Quant le descriptif d'un lot est suivi d'une estimation (en euros), celle-ci est donnée à titre indicatif.

Concernant l'horlogerie, l'état de fonctionnement n'est pas garanti. Il est également possible que certaines pièces aient été changées suite à des réparations et révisions.

ENCHÈRES

Le mode normal pour enchérir consiste à être présent dans la salle de vente. Le plus offrant et dernier enchérisseur sera l'adjudicataire du lot et pourra se voir demander sa pièce d'identité ainsi que ses références bancaires. L'ordre du catalogue pourra être modifié.

AUDAP & ASSOCIES se réserve la possibilité d'interdire l'accès à la salle de vente de tout personne pour juste motif. Tout enchérisseur se doit d'agir pour lui-même sauf dérogation préalable de la qualité de mandataire pour le compte d'un tiers. En portant une enchère sur un lot, les enchérisseurs assument la responsabilité personnelle de régler le prix d'adjudication de ce lot augmenté de la commission d'adjudication et de tous droits ou taxes exigibles.

Dans l'hypothèse où deux personnes porteraient une enchère simultanée et identique (aussi nommée « double enchère ») par la voix, le geste ou par téléphone et réclament en même temps cet objet après le prononcé du mot « adjugé », le commissaire-priseur pourra immédiatement reprendre et poursuivre les enchères du lot.

Le vendeur ne sera pas admis à porter lui-même des enchères directes ou par mandataire. Le coup du marteau matérialisera la fin des enchères et le prononcé du mot « Adjugé » ou tout autre équivalent entraînera la formation du contrat de vente entre le vendeur et le dernier enchérisseur. La vente d'un lot n'empêche pas cession des droits de reproduction ou de représentation dont il constitue le cas échéant le support matériel. Aucun lot ne sera remis aux acquéreurs avant acquittement de l'intégralité des sommes dues. En cas de paiement par chèque ou par virement, la délivrance des objets sera différée jusqu'à l'encaissement.

ORDRES D'ACHAT ET ENCHÈRES PAR TÉLÉPHONE

Le mode normal pour enchérir consiste à être physiquement présent à la vente.

Un enchérisseur ne pouvant assister à la vente pourra remplir notre formulaire d'ordre d'achat (disponible sur notre site internet, en salle et à la fin des catalogues). Les enchères seront portées par AUDAP & ASSOCIES pour le compte du donneur d'ordre, en toute confidentialité, sans dépasser le montant maximum indiqué sur l'ordre d'achat (hors commission et taxes).

AUDAP & ASSOCIES n'engage pas sa responsabilité en cas d'omission de cet ordre d'achat.

AUDAP & ASSOCIES accepte également de recevoir des enchères par téléphone. Ces enchères peuvent être accordées gracieusement et ne constituent pas un droit. Les demandes d'enchères téléphoniques pourront être accordées par AUDAP & ASSOCIES pour les lots dont l'estimation basse est supérieure à 200 euros.

Notre responsabilité ne pourra être engagée en cas d'erreur éventuelle, de mauvaise liaison téléphonique ou d'omission.

Les ordres d'achat ou demandes d'enchères téléphoniques devront être communiqués au plus tard la veille de la vente, accompagnés des références bancaires et d'une copie de la pièce d'identité du donneur d'ordre.

Lorsque deux ordres d'achat sont identiques, la priorité revient au premier ordre reçu.

ENCHÈRES LIVE PAR VOIE ELECTRONIQUE

AUDAP & ASSOCIES ne saurait être tenue pour responsable de l'interruption d'un service Live en cours de vente ou de tout autre dysfonctionnement de nature à empêcher un acheteur d'enchérir via une plateforme technique offrant le service Live. L'interruption d'un service d'enchères Live en cours de vente ne justifie pas nécessairement l'arrêt de la vente aux enchères par le commissaire-priseur.

- pour les lots acquis via la plateforme Interencheres.com, les frais de vente à la charge de l'acquéreur sont majorés de 3% HT du prix d'adjudication (cf CGV de la plateforme Interencheres.com).

- pour les lots acquis via la plateforme Drouotlive.com, les frais de vente à la charge de l'acquéreur sont majorés de 1,5% HT du prix d'adjudication (cf CGV de la plateforme Drouotlive.com).

- pour les lots acquis via la plateforme Drouotonline.com, les frais de vente à la charge de l'acquéreur sont majorés de 3€HT / lot (cf CGV de la plateforme Drouotonline.com)

- pour les lots acquis vis la plateforme Invaluable.com, les frais de vente à la charge de l'acquéreur sont majorés de 3% HT du prix d'adjudication (cf CGV de la plateforme Invaluable.com)

PRÉEMPTION DE L'ÉTAT FRANÇAIS

L'État français dispose, dans certains cas définis par la loi, d'un droit de préemption des œuvres vendues, c'est-à-dire le droit de se substituer au dernier enchérisseur. L'exercice de ce droit est manifesté par un représentant de l'Etat immédiatement après l'adjudication. Toute préemption doit être confirmée dans un délai de 15 jours par la personne publique. En l'absence de confirmation par l'Etat, il reviendra à l'adjudicataire initial de régler son achat sans délai. AUDAP & ASSOCIES n'est aucunement responsable des conditions de préemption par l'Etat français. Le nom de l'adjudicataire figurera au procès-verbal et ce dernier devra régler le lot. Il sera remboursé en cas de confirmation de la préemption.

PAIEMENT

La vente étant conduite en euros, le règlement des objets et celui des taxes afférents effectués en euros. Le paiement doit être effectué immédiatement après la vente. Le retrait des objets peut être différé jusqu'au règlement complet. L'adjudicataire pourra s'acquitter du paiement par les moyens suivants :

- Par carte bancaire en salle : VISA et MASTERCARD
- Par paiement bancaire sécurisé en ligne sur notre site internet : <https://www.audap-associés.com/paiement-en-ligne>
- Par virement bancaires (euros) :

AUDAP & ASSOCIES 25, boulevard de la Tour-Maubourg 75007 PARIS

IBAN: FR63 3000 2004 9500 0000 6745 F56 Code B.I.C. : CRLYFRPP

Les adjudicataires souhaitant régler leurs achats par virement émis d'une banque étrangère à l'Union Européenne ou à la zone euro devront s'acquitter d'un débours supplémentaire de 20 euros.

- En espèces (Décret du 24 juin 2015) : Jusqu'à 1 000 € frais et taxes comprises pour les ressortissants français et pour les professionnels. Jusqu'à 15 000 € frais et taxes comprises pour les ressortissants personnes physiques étrangers justifiant de leur domicile fiscal hors de France.

- Par chèque bancaire certifié ou chèque en euros émanant d'un établissement bancaire de droit français, domicilié en France (présentation d'une pièce d'identité valide obligatoire). En cas de règlement par chèque, seul l'encaissement vaut règlement. La délivrance ne sera possible que 20 jours après le paiement.

DÉFAUT DE PAIEMENT

En vertu de la loi, à défaut de paiement par l'adjudicataire et après mise en demeure (lettre avec accusé de réception) restée infructueuse, le bien pourra être remis en vente à la demande du vendeur sur réitération des enchères (anciennement dénommé « folle enchère »). Si le vendeur ne formule pas cette demande dans un délai d'un mois à compter de l'adjudication, la vente est résolue de plein droit. L'application de cette clause ne fait pas obstacle au paiement par l'adjudicataire défaillant de dommages-intérêts.

AUDAP & ASSOCIES pourra demander à l'adjudicataire défaillant :

- Le remboursement des coûts supplémentaires engagés par sa défaillance, avec un minimum de 250 euros sans préjudice d'éventuels intérêts de retard

- En cas de résolution de la vente ou de réitération des enchères :

- Le remboursement de la différence entre le prix d'adjudication initial et le nouveau prix d'adjudication en cas de revente, si ce dernier est inférieur

- Tous les coûts générés par la seconde enchère.

AUDAP & ASSOCIES se réserve le droit d'exclure de ses ventes futures, tout adjudicataire qui aura été défaillant ou qui n'aura pas respecté les présentes conditions générales d'achat.

INCIDENTS DE PAIEMENT - FICHIER DES RESTRICTIONS D'ACCÈS DES VENTES AUX ENCHÈRES (TEMIS)

« Tout bordereau d'adjudication demeuré impayé auprès de AUDAP & ASSOCIES ou ayant fait l'objet d'un retard de paiement est susceptible d'inscription au Fichier des restrictions d'accès aux ventes aux enchères (« Fichier TEMIS ») mis en oeuvre par la société Commissaires-Priseurs Multimédia (CPM), société anonyme à directeur, ayant son siège social sis à 75001 Paris, 14 rue des Pyramides, immatriculée au registre du commerce et des sociétés de Paris sous le numéro 437 868 425.

Le Fichier TEMIS peut être consulté par tous les structures de vente aux enchères abonnées à ce service. L'inscription au Fichier TEMIS pourra avoir pour conséquence de limiter la capacité d'enchérir de l'enchérisseur auprès des Professionnels Abonnés au service TEMIS. Elle entraîne par ailleurs la suspension temporaire de l'accès au service « Live » de la plateforme www.interencheres.com gérées par CPM, conformément aux conditions générales d'utilisation de ces plateformes. Dans le cas où un enchérisseur est inscrit au Fichier TEMIS, AUDAP & ASSOCIES pourra conditionner l'accès aux ventes aux enchères qu'elle organise à l'utilisation de moyens de paiement ou garanties spécifiques ou refuser temporairement la participation de l'enchérisseur aux ventes aux enchères pour lesquelles ces garanties ne peuvent être mises en oeuvre.

Les enchérisseurs souhaitant savoir s'ils font l'objet d'une inscription au Fichier TEMIS, contester leur inscription ou exercer les droits d'accès, de rectification, d'effacement, de limitation, d'opposition dont ils disposent en application de la législation applicable en matière de protection des données personnelles, peuvent adresser leurs demandes par écrit en justifiant de leur identité par la production d'une copie d'une pièce d'identité :

- Pour les inscriptions réalisées par AUDAP & ASSOCIES : par écrit auprès de (coordonnées de AUDAP & ASSOCIES,

- Pour les inscriptions réalisées par d'autres Professionnels Abonnés : par écrit auprès des Commissaires-Priseurs Multimédia 14 rue des Pyramides, 75001 Paris ou par e-mail contact@temis.auction.

L'enchérisseur dispose également du droit de saisir la Commission nationale de l'informatique et des libertés (CNIL) 3 Place de Fontenoy - TSA 80715 - 75334 PARIS CEDEX 07, www.cnil.fr d'une réclamation concernant son inscription au Fichier TEMIS.

Pour en savoir plus sur le Fichier TEMIS, l'enchérisseur est invité à consulter nos conditions générales de ventes.

Les notifications importantes relatives aux suites de l'adjudication seront adressées à l'adresse e-mail et/ou à l'adresse postale déclarée par l'enchérisseur auprès de la structure lors de l'adjudication. L'enchérisseur doit informer AUDAP & ASSOCIES de tout changement concernant ses coordonnées de contact. »

DONNÉES PERSONNELLES

Vous pouvez connaître et faire modifier les données vous concernant éventuellement conservées par AUDAP & ASSOCIES, ou vous opposer pour motif légitime à leur traitement ultérieur, en adressant une demande écrite accompagnée d'une copie de votre pièce d'identité à notre adresse postale ou sur info@audap-associés.com.

MAGASINAGE DE DROUOT :

Le service de stockage des lots après la vente est assuré par l'hôtel Drouot, il est indépendant de AUDAP & ASSOCIES. Les meubles, tableaux et objets adjugés qui n'auront pas été retirés par l'acquéreur le lendemain de la vente avant 10h en salle à Drouot Richelieu seront entreposés au 3ème sous-sol de l'Hôtel Drouot, au service du magasinage. tous les frais de stockage dus aux conditions tarifaires en vigueur devront être réglés à Drouot Magasinage, avant enlèvement des lots et sur présentation du bordereau acquitté et de la pièce d'identité. Drouot Magasinage : 6 bis, rue Rossini - 75009 Paris. Ouvert du lundi au vendredi de 9h à 10h et de 13h30 à 17h45 ainsi que certaines samedi de 8h à 10h. L'acheteur peut vérifier ces horaires par lui-même. Tel : 01.48.00.20.18 ou 56 - Mail : magasinage@drouot.com

MAGASINAGE DE DROUOT :

Le service de stockage des lots après la vente est assuré par l'hôtel Drouot, il est indépendant de AUDAP & ASSOCIES. Les meubles, tableaux et objets adjugés qui n'auront pas été retirés par l'acquéreur le lendemain de la vente avant 10h en salle à Drouot Richelieu seront entreposés au 3ème sous-sol de l'Hôtel Drouot, au service du magasinage. tous les frais de stockage dus aux conditions tarifaires en vigueur devront être réglés à Drouot Magasinage, avant enlèvement des lots et sur présentation du bordereau acquitté et de la pièce d'identité. Drouot Magasinage : 6 bis, rue Rossini - 75009 Paris. Ouvert du lundi au vendredi de 9h à 10h et de 13h30 à 17h45 ainsi que certaines samedi de 8h à 10h. L'acheteur peut vérifier ces horaires par lui-même. Tel : 01.48.00.20.18 ou 56 - Mail : magasinage@drouot.com

Le service Magasinage est payant selon le barème suivant :

Frais de dossier par lot TTC : de 1€ à 20€ en fonction de la nature et de la taille des lots acquis (*) (Les frais de dossier sont plafonnés à 100€ TTC par retrait). Les frais de dossier représentent un forfait pour les 4 premiers jours de stockage, et ce, que le retrait s'effectue le 1er jour ou le 4ème jour.

Frais de stockage et d'assurance par lot TTC :

Payant à partir du 3e jour ouvré 1€ / 5€ / 10€ / 20€ / jour, selon la nature du lot (*)

Une réduction de 50% des frais de stockage est accordée pour les clients étrangers et les professionnels du province, sur justificatif.

Aucun lot ne sera remis avant acquittement total des sommes dues et présentation du bordereau acquitté et/ou de l'étiquette de vente. Tout objet/lot qui n'est pas retiré au service Magasinage dans un délai d'un an à compter de son entrée au magasinage sera réputé abandonné et sa propriété transférée à Drouot à titre de garantie pour couvrir les frais de magasinage.

*Sont considérés :

Très petits : les bijoux, les livres, les œuvres sur papier non encadrées, les lots dont le volume est inférieur à 0,10 m³ et de moins de 10kg.

Petits : les tableaux mesurant moins de 1,5 x 1,5 m, les lots d'un volume inférieur à 0,10 m³ et d'un poids compris entre 10kg et 20kg, les lots dont le volume est compris entre 0,10 m³ et 0,50 m³ et pesant moins de 20kg.

Moyens : les tableaux mesurant plus de 1,5 x 1,5 m, les lots d'un volume inférieur à 0,50 m³ et d'un poids compris entre 20 et 50 kg, les lots d'un volume compris entre 0,50 m³ et 2 m³ et d'un poids inférieur à 50kg.

Grands : les lots d'un poids supérieur à 50kg, les lots d'un volume supérieur à 2 m³, les ensembles de mobilier.

Expédition des lots : AUDAP & ASSOCIES peut vous aider dans l'organisation du transport des lots adjugés auprès des transporteurs de votre choix. AUDAP & ASSOCIES ne possède ni de service d'emballage ni d'expédition et ne pourra, en aucun cas, être tenu pour responsable en cas de dommages.

Les acquéreurs peuvent notamment s'adresser à :

- Mehdi Mentouri : hentouri.mehdi@gmail.com

- The Packengers : hello@thepackengers.com

- Le bureau des transports :

<https://panameservices.fr/bureau-des-transports>

- Diligo : art@diligo-solutions.com

- DROUOT TRANSPORT - Pour les acheteurs d'Ile de France :

livraison@drouot.com ou toute autre société qui leur conviendrait le mieux.

En cas d'exportation l'acheteur est pleinement responsable des formalités douanières et/ou administratives nécessaires.

Retour Etude : Sur demande préalablement à la vente et accepté par l'étude les petits lots peuvent être rapportés à l'étude après la vente.

L'acheteur qui en fait la demande s'engage à retirer son lot dans les 15 jours suivants. Tout objet ou lot qui n'est pas retiré après un «retour étude» dans un délai d'un an sera réputé abandonné et sa propriété transférée à Audap & Associés à titre de garantie pour couvrir les frais de magasinage.

Assurance : Dès l'adjudication prononcée, les objets vendus sont placés sous l'entière responsabilité de l'acheteur et de ses propres assurances. Les biens non retirés seront entreposés aux seuls frais, risques et périls de l'acheteur.

COMPÉTENCES LEGISLATIVES ET JURIDICTIONNELLES

Les différentes dispositions de nos conditions générales de vente sont indépendantes les unes des autres. La nullité de l'une ne saurait entraîner l'inapplicabilité des autres. La loi française seule régit les présentes conditions générales d'achat et le texte en français sera le texte retenu en cas de litige. Les relations contractuelles entre le vendeur et AUDAP & ASSOCIES seront régies par le droit français.

Toute contestation à leur encontre sera tranchée par le tribunal compétent du ressort de Paris.



AUDAP
& ASSOCIÉS

P. E. AUDAP
A. de LAMBERTERIE
C. BABOIN-JAUBERT