

# Exit Stage S/I

Ammunitionsvej 4, 8800 Viborg  
CVR-nr. 45 21 49 23

## Årsrapport for 2025

Den Selvejende Institutions oplysninger m.v.	3
Ledespåtegning	4
Den uafhængige revisors revisionspåtegning	5 - 9
Ledelsesberetning	10 - 29
Resultatopgørelse	30
Balance	31
Egenkapitalopgørelse	32
Noter	33 - 41

---

**Den Selvejende Institution**

---

Exit Stage S/I  
Ammunitionsvej 4  
8800 Viborg  
Hjemsted: Viborg  
CVR-nr.: 45 21 49 23  
Stiftet: 7. november 2024  
Regnskabsår: 01.01 - 31.12  
1. regnskabsår

---

**Bestyrelse**

---

Bestyrelsesleder Charlotte Sahl-Madsen  
Vice-bestyrelsesleder Rebecca Matthews  
Vice-bestyrelsesleder Steen Lindgaard  
Trine Nielsen  
Simon Lajboschitz  
Christian Lützen

---

**Revision**

---

Beierholm  
Godkendt Revisionspartnerselskab

---

**Pengeinstitut**

---

Spar Nord

Vi har dags dato aflagt årsrapporten for regnskabsåret 01.01.25 - 31.12.25 for Exit Stage S/I.

Årsrapporten aflægges i overensstemmelse med institutionens vedtægter, Kulturministeriets krav til regnskab og revision samt driftstilskudsloven med tilhørende bekendtgørelse nr. 1701 af 21. december 2010.

Det er vores opfattelse, at årsregnskabet giver et retvisende billede af den selvejende institutions aktiver, passiver og finansielle stilling pr. 31.12.25 og resultatet af den selvejende institutions aktiviteter for regnskabsåret 01.01.25 - 31.12.25.

Ledelsesberetningen indeholder efter vores opfattelse en retvisende redegørelse for de forhold, beretningen omhandler.

Viborg, den 12. marts 2026

### Bestyrelsen

Charlotte Sahl-Madsen  
Bestyrelsesleder

Rebecca Matthews  
Vice-bestyrelsesleder

Steen Lindgaard  
Vice-bestyrelsesleder

Trine Nielsen

Simon Lajboschitz

Christian Lützen

**Til ejeren i Exit Stage S/I****REVISIONSPÅTEGNING PÅ ÅRSREGNSKABET****Konklusion**

Vi har revideret årsregnskabet for Exit Stage S/I for regnskabsåret 01.01.25 - 31.12.25, der omfatter resultatopgørelse, balance, egenkapitalopgørelse og noter, herunder oplysning om anvendt regnskabspraksis. Årsregnskabet udarbejdes efter institutionens vedtægter, Kulturministeriets krav til regnskab og revision samt driftstilskudsloven med tilhørende bekendtgørelse nr. 1701 af 21. december 2010.

Det er vores opfattelse, at årsregnskabet giver et retvisende billede af den selvejende institutions aktiver, passiver og finansielle stilling pr. 31.12.25 samt af resultatet af den selvejende institutions aktiviteter for regnskabsåret 01.01.25 - 31.12.25 i overensstemmelse med institutionens vedtægter, Kulturministeriets krav til regnskab og revision samt driftstilskudsloven med tilhørende bekendtgørelse nr. 1701 af 21. december 2010.

**Grundlag for konklusion**

Vi har udført vores revision i overensstemmelse med internationale standarder om revision og de yderligere krav, der er gældende i Danmark, samt standarderne for offentlig revision, idet revisionen udføres på grundlag af bestemmelserne i Bekendtgørelse nr 1701 af 21. december 2010 §§ 15-20, Driftstilskudsbekendtgørelsen. Vores ansvar ifølge disse standarder og krav er nærmere beskrevet i revisionspåtegningens afsnit "Revisors ansvar for revisionen af årsregnskabet". Vi er uafhængige af den selvejende institution i overensstemmelse med International Ethics Standards Board for Accountants' internationale retningslinjer for revisors etiske adfærd (IESBA Code) og de yderligere etiske krav, der er gældende i Danmark, ligesom vi har opfyldt vores øvrige etiske forpligtelser i henhold til disse krav og IESBA Code. Det er vores opfattelse, at det opnåede revisionsbevis er tilstrækkeligt og egnet som grundlag for vores konklusion.

**Fremhævelse af forhold i regnskabet**

Uden at modificere vores konklusion skal vi anføre, at der er anført budgettal for 2025 i årsregnskabet. Disse budgettal har ikke været underlagt revision, hvorfor vi ikke udtrykker nogen sikkerhed herom.

## Ledelsens ansvar for årsregnskabet

Ledelsen har ansvaret for udarbejdelsen af et årsregnskab, der giver et retvisende billede i overensstemmelse med institutionens vedtægter, Kulturministeriets krav til regnskab og revision samt driftstilskudsloven med tilhørende bekendtgørelse nr. 1701 af 21. december 2010. Ledelsen har endvidere ansvaret for den interne kontrol, som ledelsen anser for nødvendig for at udarbejde et årsregnskab uden væsentlig fejlinformation, uanset om denne skyldes besvigelser eller fejl.

Ved udarbejdelsen af årsregnskabet er ledelsen ansvarlig for at vurdere den selvejende institutions evne til at fortsætte driften, at oplyse om forhold vedrørende fortsat drift, hvor dette er relevant, samt at udarbejde årsregnskabet på grundlag af regnskabsprincippet om fortsat drift, medmindre ledelsen enten har til hensigt at likvidere den selvejende institution, indstille driften eller ikke har andet realistisk alternativ end at gøre dette.

## Revisors ansvar for revisionen af årsregnskabet

Vores mål er at opnå høj grad af sikkerhed for, om årsregnskabet som helhed er uden væsentlig fejlinformation, uanset om denne skyldes besvigelser eller fejl, og at afgive en revisionspåtegning med en konklusion. Høj grad af sikkerhed er et højt niveau af sikkerhed, men er ikke en garanti for, at en revision, der udføres i overensstemmelse med internationale standarder om revision og de yderligere krav, der er gældende i Danmark, samt standarderne for offentlig revision, idet revisionen udføres på grundlag af bestemmelserne i Bekendtgørelse nr 1701 af 21. december 2010 §§ 15-20, Driftstilskudsbekendtgørelsen, altid vil afdække væsentlig fejlinformation, når sådan findes. Fejlinformationer kan opstå som følge af besvigelser eller fejl og kan betragtes som væsentlige, hvis det med rimelighed kan forventes, at de enkeltvis eller samlet har indflydelse på de økonomiske beslutninger, som regnskabsbrugerne træffer på grundlag af årsregnskabet.

Som led i en revision, der udføres i overensstemmelse med internationale standarder om revision og de yderligere krav, der er gældende i Danmark, samt standarderne for offentlig revision, idet revisionen udføres på grundlag af bestemmelserne i Bekendtgørelse nr 1701 af 21. december 2010 §§ 15-20, Driftstilskudsbekendtgørelsen, foretager vi faglige vurderinger og opretholder professionel skepsis under revisionen. Herudover:

- Identificerer og vurderer vi risikoen for væsentlig fejlinformation i årsregnskabet, uanset om denne skyldes besvigelser eller fejl, udformer og udfører revisionshandlinger som reaktion på disse risici samt opnår revisionsbevis, der er tilstrækkeligt og egnet til at danne grundlag for vores konklusion. Risikoen for ikke at opdage væsentlig fejlinformation forårsaget af besvigelser er højere end ved væsentlig fejlinformation forårsaget af fejl, idet besvigelser kan omfatte sammensværgelser, dokumentfalsk, bevidste udeladelser, vildledning eller tilsidesættelse af intern kontrol.

## Den uafhængige revisors revisionspåtegning

- Opnår vi forståelse af den interne kontrol med relevans for revisionen for at kunne udforme revisionshandlinger, der er passende efter omstændighederne, men ikke for at kunne udtrykke en konklusion om effektiviteten af den selvejende institutions interne kontrol.
- Tager vi stilling til, om den regnskabspraksis, som er anvendt af ledelsen, er passende, samt om de regnskabsmæssige skøn og tilknyttede oplysninger, som ledelsen har udarbejdet, er rimelige.
- Konkluderer vi, om ledelsens udarbejdelse af årsregnskabet på grundlag af regnskabsprincippet om fortsat drift er passende, samt om der på grundlag af det opnåede revisionsbevis er væsentlig usikkerhed forbundet med begivenheder eller forhold, der kan skabe betydelig tvivl om den selvejende institutions evne til at fortsætte driften. Hvis vi konkluderer, at der er en væsentlig usikkerhed, skal vi i vores revisionspåtegning gøre opmærksom på oplysninger herom i årsregnskabet eller, hvis sådanne oplysninger ikke er tilstrækkelige, modificere vores konklusion. Vores konklusioner er baseret på det revisionsbevis, der er opnået frem til datoen for vores revisionspåtegning. Fremtidige begivenheder eller forhold kan dog medføre, at den selvejende institution ikke længere kan fortsætte driften.
- Tager vi stilling til den samlede præsentation, struktur og indhold af årsregnskabet, herunder noteoplysningerne, samt om årsregnskabet afspejler de underliggende transaktioner og begivenheder på en sådan måde, at der gives et retvisende billede heraf.

Vi kommunikerer med den øverste ledelse om blandt andet det planlagte omfang og den tidsmæssige placering af revisionen samt betydelige revisionsmæssige observationer, herunder eventuelle betydelige mangler i intern kontrol, som vi identificerer under revisionen.

### Udtalelse om ledelsesberetningen

Ledelsen er ansvarlig for ledelsesberetningen.

Vores konklusion om årsregnskabet omfatter ikke ledelsesberetningen, og vi udtrykker ingen form for konklusion med sikkerhed om ledelsesberetningen.

I tilknytning til vores revision af årsregnskabet er det vores ansvar at læse ledelsesberetningen og i den forbindelse overveje, om ledelsesberetningen er væsentligt inkonsistent med årsregnskabet eller vores viden opnået ved revisionen eller på anden måde synes at indeholde væsentlig fejlinformation.

Vores ansvar er derudover at overveje, om ledelsesberetningen indeholder krævede oplysninger i henhold til lovgivningen.

## Den uafhængige revisors revisionspåtegning

Baseret på det udførte arbejde er det vores opfattelse, at ledelsesberetningen er i overensstemmelse med årsregnskabet og er udarbejdet i overensstemmelse med lovgivningens krav. Vi har ikke fundet væsentlig fejlinformation i ledelsesberetningen.

### UDTALELSE OM JURIDISK-KRITISK REVISION OG FORVALTNINGSREVISION

Ledelsen er ansvarlig for, at de dispositioner, der er omfattet af regnskabsaflæggelsen, er i overensstemmelse med meddelte bevillinger, love og andre forskrifter samt med indgåede aftaler og sædvanlig praksis. Ledelsen er også ansvarlig for, at der er taget skyldige økonomiske hensyn ved driften af virksomheden og forvaltningen af de midler, der er omfattet af årsregnskabet. Ledelsen har i den forbindelse ansvar for at etablere systemer og processer, der understøtter sparsommelighed, produktivitet og effektivitet.

I tilknytning til vores revision af årsregnskabet er det vores ansvar at gennemføre juridisk-kritisk revision og forvaltningsrevision i overensstemmelse med standarderne for offentlig revision. Dette indebærer, at vi vurderer risikoen for, at der er væsentlige regelbrud i de dispositioner, der er omfattet af regnskabsaflæggelsen, eller væsentlige forvaltningsmangler i de systemer og processer, som ledelsen har etableret. På grundlag af risikovurderingen fastlægger vi de afgrænsede emner, som vi skal udføre juridisk-kritisk revision eller forvaltningsrevision af.

Ved en juridisk-kritiske revision efterprøver vi med høj grad af sikkerhed, om de dispositioner, der er omfattet af det udvalgte emne, er i overensstemmelse med de relevante bestemmelser i bevillinger, love og andre forskrifter samt med indgåede aftaler og sædvanlig praksis. Ved en forvaltningsrevision vurderer vi med høj grad af sikkerhed, om de systemer, processer eller dispositioner, der er omfattet af det udvalgte emne, understøtter skyldige økonomiske hensyn ved driften af virksomheden og forvaltningen af de midler, der er omfattet af årsregnskabet.

Vores revision af hvert udvalgt emne tager sigte på at opnå tilstrækkeligt og egnet revisionsbevis som grundlag for en konklusion med høj grad af sikkerhed om det pågældende emne. Ved en revision kan der ikke opnås fuldstændig sikkerhed for at opdage alle regelbrud eller forvaltningsmangler. Da vi alene har udført juridisk-kritisk revision og forvaltningsrevision af de udvalgte emner, kan vi ikke udtale os med sikkerhed om, at der ikke kan være væsentlige regelbrud eller væsentlige forvaltningsmangler på områder, der falder uden for de udvalgte emner.

Hvis vi på grundlag af det udførte arbejde konkluderer, at der er anledning til væsentlige kritiske bemærkninger, skal vi rapportere herom i denne udtalelse.

Vi har ingen væsentlige kritiske bemærkninger at rapportere i den forbindelse.

# Den uafhængige revisors revisionspåtegning

---

Viborg, den 12. marts 2026

## **Beierholm**

Godkendt Revisionspartnerselskab  
CVR-nr. 32 89 54 68

Jørgen Jakobsen

Statsaut. revisor

# Exit Stage årsberetning 2025

# Exit Stage Ledelsens Årsberetning 2025

Exit Stage blev i september 2024 godkendt af Slots- og Kulturstyrelsen som Egnsteater med virkning fra 01. januar 2025. Dette er således vores første årsberetning.

Indledningsvis gives et kort overblik over årets resultater: Exit Stage 2025-summery  
Disse uddybes efterfølgende og suppleres med strategiske betragtninger og visioner:

1. Etablering af Exit Stage
2. Rammer for Exit Stage's virke
3. Formater
4. Kunstneriske produktion og formidling
5. Publikum
6. Lokal forankring
7. Organisation
8. Økonomisk ansvarlighed
9. Bæredygtighed

## Exit Stage 2025-summery

Krav (aktivitetsplan)	Leverancer
Kunstnerisk fokus: scenekunst + nye teknologier	Exit Stage's kunstneriske strategi udfolder ambitionen om at fremme publikums eksistentielle refleksioner. Ingen må forlade Exit Stage upåvirket. De kunstneriske budskaber linkes til dominerende temaer i Viborgs historie - fx om tro og tvivl, om magt og afmagt, og sættes altid i et samtidsperspektiv. Alle forestillinger anvender nye teknologier som fx AI, deep fake, binaural lyd, VR. Derudover sættes menneskets dilemmaer i forholdet til nye teknologier til debat - som eksempelvis i The Church of Very Rich Angels, hvor techgiganter magt efterlader publikum med flere væsentlige dilemmaer om brug af sociale medier samtidig med at brugernes data anvendes af udbyderne.
2 Egenproduktioner	1. The Church of Very Rich Angels (åbningsforestilling) 2. Knæfald Begge forestillinger tiltrak national presse. Begge forestillingers temaer drøftes stadig blandt viborgenserne.
1 Open Call	<ul style="list-style-type: none"><li>• Afholdt Open Call 25 for unge</li><li>• Annonceret Open Call 26 for kunstnerisk professionelle (nyt dialogbaseret format, baseret på tests i Open Call 25)</li></ul>
Økonomisk ramme 2025.	Det kommunale tilskud på 3,0 mio. kr. blev i 2025 takket være fondsmidler og egenindtægter gearret til en omsætning på knap 4,8 mio. kr. (ROI af kommunalt tilskud på 160%). Årets resultat blev et overskud på DKK 25.131, hvorved Exit Stage i år 1 har påbegyndt opbygning af egenkapital.
Forventninger	Resultater
Publikumsudvikling	Fra 0 til 6.690 publikummer (heraf 900 unge) Primære målgrupper i etableringsåret: kunstinteresserede viborgensere og unge
Lokalt engagement	Kunstnerisk afsæt i temaer fra Viborgs historie - fx at tro og tvivle, magt/afmagt, demokrati, retfærdighed - tilsat samtidsrelevans.  Borgerinvolvering, fx <ul style="list-style-type: none"><li>• indsamling af borgernes bønner som element i forestillingen Knæfald</li><li>• open Call for lokale unge (fokus: muligheder og dilemmaer ved ny teknologi)</li><li>• ansættelse foruden chefproducent også af lokale kompetencer til fx teknisk afvikling og regnskab/administration</li><li>• samarbejdsprojekter med lokale ungdomsuddannelser og kulturinstitutioner, fx Viborg Kunsthøjskole, Viborg Kulturskole, Viborg Bibliotek, flere kirker og mange organisationer - bl.a. boligforeninger</li></ul>
Internationale aktiviteter	Der arbejdes på at vise The Church of Very Rich Angels i udlandet.

# I. Etablering af Exit Stage

Som egnsteaterets første bestyrelse blev følgende valgt 07. november 2024 på det stiftende møde:

Bestyrelsesleder	Strategi, økonomi, partnerskaber, fundraising, borgerinddragelse i formidling, vidensprojekter scenekunstnerisk drift	<b>Charlotte Sahl-Madsen</b> , president United Co-Creation Lab, ejer salvesensahl, bestyrelsesleder: Onecollection/House of Finn Juhl, Exit Stage, Institut for Børnekultur. Tidl. Videnskabsminister, CEO Capital of Children, udviklingschef LEGO, executive director Glasmuseet, formand Den Jyske Opera, næstformand Teater Sort/Hvid, Overgaden Nedenvandet, Arkitektskolen Aarhus m.v.
Vice-bestyrelsesleder	Politiske beslutningsprocesser og lovgivning, lokalt netværk (kunstnerisk miljø, erhvervsliv m.v.), forretningsforståelse	<b>Steen Lindgaard</b> , Centerchef, Kultur- og Borgerservice, Frederikshavn Kommune, tidl. kulturchef Viborg Kommune, initiativtager Viborg Egnsteater   Exit Stage
Vice-bestyrelsesleder	Dyb indsigt i kunstneriske processer, formidling, produktionsforståelse	<b>Rebecca Matthews</b> , Museumsdirektør, ARoS Kunstmuseum Medlem af UK Government Expert Advisory Panel, tidl. direktør Aarhus Kulturbu
Bestyrelsesmedlem	Fundraising, forretningsudvikling, kunst- og kulturledelse, brancheindsigt scenekunst, målgruppekendskab (bl.a. unge)	<b>Trine Nielsen</b> , forperson Tuborgfondet, bestyrelsesleder Copenhagen Phil, bestyrelsesmedlem Scenit og Copenhagen Jazz Festival m.fl.
Bestyrelsesmedlem	Scenekunst + nye teknologier fundraising, bl.a. EU	<b>Simon Lajboschitz</b> , medstifter og direktør, Khora Virtual Reality CEO Heka VR
Bestyrelsesmedlem	Jura, økonomi Bosat i Viborg kommune	<b>Christian Lützen</b> , direktør Toldstyrelsen, bestyrelsesleder Skovgaard Museet, bestyrelsesmedlem Hald Hovedgaard
Tilforordnet bestyrelsen	Relation til Viborg Kommune	<b>Henrik Zacho</b> , kulturchef, Viborg Kommune

På det stiftende møde tilsluttede bestyrelsen sig forslaget til fireårig Egnsteateraftale (2025 - 2028) mellem Viborg Kommune og Exit Stage. Vedtægter for den selvejende institution Exit Stage, forretningsorden, aktivitetsplan og budget for 2025 blev vedtaget.

Bestyrelsen tilknyttede dramatikere og instruktører, Christian Lollike, som kunstneriske kurator. Som beskrevet i ansøgning om Egnsteater ønskede bestyrelsen at opstarte teaterets drift med ansættelse af en chefproducent indtil behov for yderligere kunstneriske og administrative ressourcer blev klart. Den arbejdende bestyrelse samt tilknytning af freelance kompetencer (fx producent, teknisk afvikler, forestillingsleder) har været en forudsætning for etablering af teateret med en indledningsvis så beskeden fast organisation.

I takt med Exit Stage's kunstneriske ambitioner vokser, øges også behovet for scenekunsthaglige kompetencer. Ultimo 2025 har bestyrelsen således evalueret det fremtidige personalebehov samt besluttet en "netværksmodel", hvor flere kunstfaglige og administrative kompetencer tilknyttes Exit Stage på enten faste deltidskontrakter eller freelance-aftaler.

Bestyrelsen vil i 2026 arbejde videre med styrkelse af såvel organisationen som bestyrelsen.

Bestyrelsen har i 2025 afholdt fire bestyrelsesmøder. Derudover har alle bestyrelsesmedlemmer taget aktiv del i teaterets drift - især etablering af eksternt netværk, partnerskaber samt fundraising.

Som revisor valgtes Beierholm, Viborg.  
Som bankforbindelse valgtes Spar Nord, Viborg afd.  
Exit Stage har cvr.nr.: 45214923

## Exit Stages kunstneriske profil

Navnet Exit Stage blev valgt, da teaterets kunstfaglige ledelse i den kunstneriske strategi formulerede at Egnsteateret skal "træde ud af scenen for at finde scener alle vegne og for at afprøve nye kunstneriske formater". Exit Stage skal fremme publikums eksistentielle refleksion - også ud over selve det scenekunstneriske værk og den scenekunstneriske oplevelse.

Nye teknologier skal anvendes til at underbygge de kunstneriske budskaber.

Tværfaglige formater skal afprøves, hvilket forventes at berige publikums kunstneriske oplevelse og anspore til yderligere refleksioner.

## 2. Rammer for Exit Stage's virke

Følgende aftaler og dokumenter udgør rammen for Exit Stage's virke:

- Egnsteateraftale mellem Viborg Kommune og Exit Stage, og godkendt af Slots- og Kulturstyrelsen
- Slots- og Kulturstyrelsens kommentarer til Egnsteateraftalen
- Lov om Egnsteatre
- Kulturministeriets anbefalinger om god ledelse af kulturinstitutioner

Derudover tilrettelægges Exit Stages drift ud fra følgende interne rammer:

- Exit Stage kunstneriske strategi - udarbejdet af Christian Lollike og godkendt af Exit Stage's bestyrelse
- Exit Stage's samlede strategi udgøres derudover af mindre delstrategier for bl.a. publikumsudvikling, etablering af Exit School ("skoletjeneste for ungdomsuddannelser"), notat om økonomisk ansvarlighed m.v.

Det fremgår af Slots- og Kulturstyrelsens / Statens Kunstfonds Projektstøtteudvalg for Scenekunsts godkendelse af Exit Stage at teateret skal:

- "skabe, udforske og udfordre scenekunstproduktioner, som på forskellige vis integrerer nye teknologier i de scenekunstneriske udtryk"
- "bevare et højt scenekunsthøjt niveau i teatrets kunstneriske ledelse, der har det kunstneriske ansvar for produktioner og øvrige scenekunstneriske aktiviteter"

I Egnsteateraftalen (jf. Lov om Egnsteatre) forpligtiger Exit Stage sig årligt til

- 2 egenproduktioner
- 1 open call

Statens Kunstfonds projektstøtteudvalg for Scenekunst (uddrag)

- har noteret sig, at Exit Stage er organiseret som en selvejende institution og betoner på den baggrund teatrets status som selvstændig virksomhed, hvis øverste myndighed er den selvejende institutions bestyrelse
- anbefaler, at der ved sammensætning af teatrets endelige bestyrelse tages afsæt i Kulturministeriets anbefalinger til god ledelse af selvejende kulturinstitutioner

Uddrag fra S/I Exit Stage's formålsparagraf (§2 i vedtægterne):

Exit Stage

- er et professionelt producerende teater, hvis primære opgave er at producere minimum 2 scenekunstproduktioner årligt
- drives som egnsteater i henhold til Lov om Scenekunst
- bidrager lokalt, nationalt og internationalt til udviklingen og udforskningen af nye scenekunstneriske og dramatiske formater som aktivt indtænker nye teknologier og digitale interaktionsmuligheder imellem scenekunsten og dens publikum
- kan co-producere sammen med andre professionelle kulturinstitutioner i Danmark og internationalt
- virker med udgangspunkt i Viborg, hvis status som UNESCO Creative City of Media Arts danner et bagtæppe for egnsteaterets virke
- skal aktivt række ud til uddannelses- og forskningsmiljøer med interesse og relevans for teaterets udvikling, og skal endvidere aktivt tilstræbe at involvere lokale kreative vækstmiljøer
- skal arbejde for at placere sig som en kunstnerisk modig, samarbejdende og engagerende kulturinstitution i Viborg

Teaterscenen, Ammunitionsvej 6, Viborg



### Exit Stage's fysiske rammer

Exit Stage's fysiske rammer udgøres af  
Teaterscenen, Ammunitionsvej 6, Viborg  
Administration, Ammunitionsvej 4, Viborg

Derudover søger teateret - som navnet Exit Stage også understreger - at agere på eksterne scener, der bidrager til formidling af de kunstneriske budskaber - fx Viborg Kunsthall til et værk med stærke billedkunstneriske elementer eller en lokal kirke, når temaer er balancen mellem at tvivle og tro.

### 3. Exit Stage's tværestetiske formater

Som konsekvens af ovenstående ambitioner - bl.a. om at afprøve nye scenekunstneriske formater - har Exit Stage valgt at formidle kunstneriske budskaber på tværs af æstetiske formater og udtryk. Vi fusionerer fx scenekunst, billedkunst, musik.

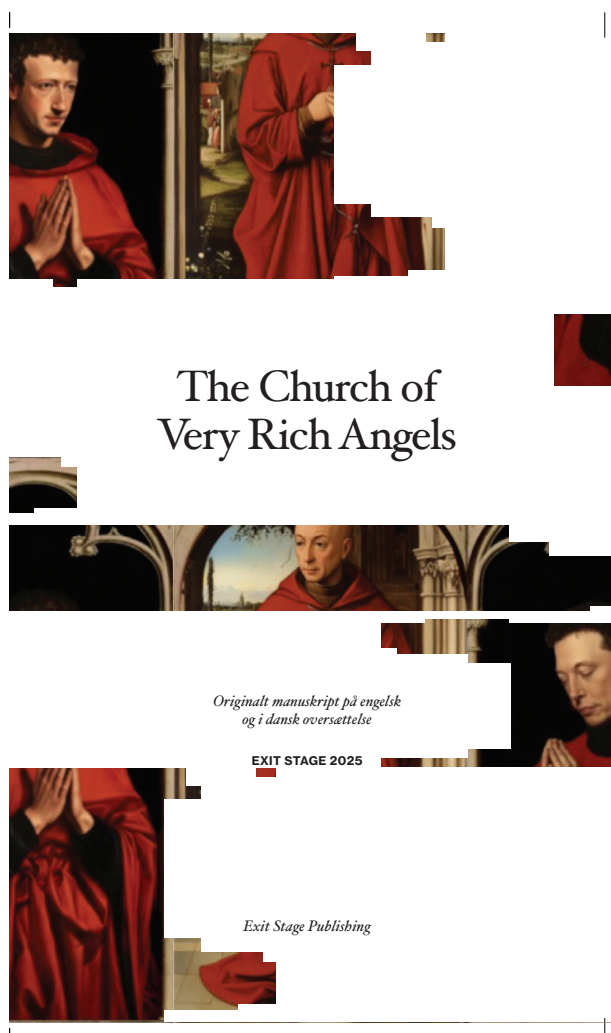
En fusion af billedkunst, scenekunst og ny teknologi sås i værket *The Church of Very Rich Angels*, der blev præsenteret på Viborg Kunsthøst og dermed også nåede et kunstinteresseret publikum, der måske ikke havde tradition for at gå i teateret.

Knæfald blev både udviklet sammen med og præsenteret i Asmild Kirke. En af kirkens præster bistod som både teologi- og litteraturfaglig sparringspartner i udvikling af manuskriptet, en anden præst bidrog med inspirerende tekst til booklet om kirken som rum for tvivl. Litterære og bibelske referencer indgik i manuskriptet. Præstens replikker nåede publikum via headsets som binaural lyd i de stærke billedkunstneriske rammer.

Parallelt med de scenekunstneriske forestillinger tilrettelægges kulturelle arrangementer. De kan bidrage med et relevant vidensfundament (fx om teknologi eller kulturforståelse), alternative kunstneriske vinkler eller dilemma-fokuseret formidling. Princippet er derfor, at en kunstner, en forsker, en praktiker/formidler deltager i panelet, samt at publikum inviteres med i faciliterede dialoger.

I 2025 er udviklingen af Exit School - vores "skoletjeneste" til ungdomsuddannelser - opstartet. Her samarbejder undervisere, forskere, fagkonsulenter, dramatikere og ikke mindst unge på tværs af fag og kunstneriske formater: dansk og musik, engelsk og billedkunst, (kirke)historie og dramatik m.v.

Til at understøtte formidlingen til unge tilstræber vi at udgive manuskripterne til de scenekunstneriske værker. Det sker i booklet-format, hvor fx dramatikernes tanker eller en præsts introduktion til kirkerummet også kan indgå.



## 4. Exit Stage's kunstneriske produktion og formidling 2025

### The Church of very Rich Angels (åbningsforestilling)

<p>Idé og forfattere Madame Nielsen og Christian Lollike  Instruktør og dramatiker Christian Lollike  Dramaturg Anders Thru Durslev  Visuel artist Ida Grarup  Visuel artist Jesper Clausen  Datalog Aske Mottelson, IT Universitetet  Teknik Søren Knud  Lyd Laurits Jongejan  Producent Exit Stage</p>	<p>Meget rosende anmeldt i  Weekendavisen  Kr. Dagblad  Information</p> <p>Omtalt  Iscene  Viborg Stifts Folkeblad  Viborg Nyt  DR / K Live på Pt</p>
--	---

Kan du tilgive Musk, Zuckerberg og Bezos deres synder?  
Exit Stage vil ud over kanten. Vi vil forny scenekunsten og lade ingen stå uberørt tilbage. Det gør vi bl.a. ved at benytte nye teknologier til at underbygge de kunstneriske budskaber. Og det gør vi, ved at scenekunsten inviterer andre kunstarter til samarbejde. Fx scenekunst og billedkunst kombineret med ny teknologi.

Et sådant eksempel er vores åbningsforestilling, The Church of Very Rich Angels, som vi tilmed har fået mulighed for at præsentere på Viborg Kunsthall. 12 Techmilliardærer besøger Viborg: The Church of Very Rich Angels er en ny scenekunstinstitution, der med deepfake-teknologi animerer verdens techmilliardærer til at søge syndsforladelse fra publikum.

Østfløjen i Viborg Kunsthall er omdannet til en digital kirke med en barok altertavles kirkelige motiver.

Elon Musk, Mark Zuckerberg og Jeff Bezos m.fl. - blandt vores tids absolut mest indflydelsesrige skikkelser - fremtræder som helgener i en hyperkapitalismens kirke, hvor de bekender deres synder.

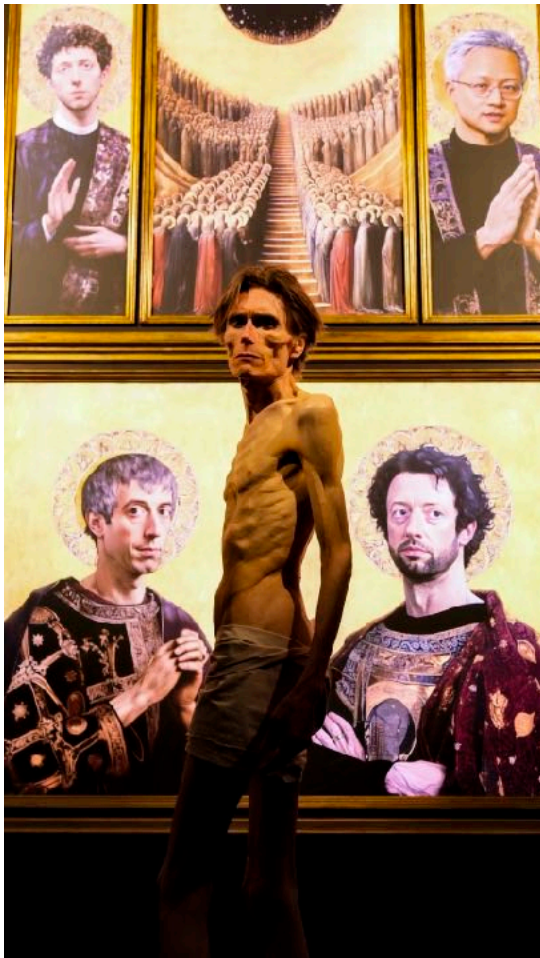
Med deres tech-imperier har de forandret livet for samtlige af planetens beboere – både mennesker, dyr og planter – med computere og mikrochips, neurale netværk og sociale medier, elektriske biler og rumraketter; med nye digitale afhængighedsformer, nye masseillusioner og uendelige mængder affald. Kan du tilgive dem?

Publikummer 4.930  
(heraf 600 unge)

Teknologi	Sted   opførelser	Periode
AI, Deep fake	Viborg Kunsthall   blev vist i kunsthallens åbningsstid max kapacitet pr. visning: 30 personer	16. maj - 09. juni 2025

### Formidlingsaktiviteter

Dannelsesforum	Madame Nielsen	Viborg Katedralskole 300 unge publikummer
Dødebogblade - magt og afmagt	Madame Nielsen	Viborg Bibliotek 30 publikummer
Scenekunst og ny teknologi - hvem har magten?	Peter Hesseldahl, forfatter, moderator, journalist Peter Gall Krogh, professor, AU Rebekka Boyding, instruktør Lars Stentoft, kulturdirektør, Viborg Kommune Mads Quistgaard, Urgent Agency Christian Lollike, dramatiker, instruktør	Teaterscenen 60 publikummer
Scenekunst, inspiration & ledelse	Steffen Aarfing, scenograf Morten Hesseldahl, forfatter Per Nørhaven, bogtrykker og kunstmæcen Maja Horst, dekan, professor, AU Christian Kortegaard Madsen, museumsdirektør Marc-Christoph Wagner, Louisiana Chanell	Teaterscenen 60 publikummer
Messen for tilgivelsen	Madame Nielsen	Vestervang Kirke 48 publikummer
Manuskriptudgivelse	64 sider	800 ex



The Church of Very Rich Angels, maj 2025, inkl. Madame Nielsen

Dannelsesforum på Viborg Katedralskole, med Madame Nielsen - om magt



## Knæfald

Manuskript og instruktion Rebekka Boyding Med tekststykker af Kristian Ditlev Jensen Skuespiller Benedikte Hansen Lyddesign Eliza Bozek Scenografi Laura Ratschau Kunstnerisk kurator Christian Lollike	Anmeldt/omtalt i Politiken Weekendavisen Kr. Dagblad Iscene  Omtalt Viborg Stifts Folkeblad Viborg Nyt en del lokalaviser Større feature i Politiken forud for premieren med bredt fokus på Exit Stage og Viborg
--	--

Et sanseligt og kompromisløst scenekunstværk om tvivl og tro. Religion kan jo på den ene side rumme en uendelig farlig kraft, men på samme tid muligvis nødvendig trøst. Midt i kirkens rum udfolder sig et drama om en præst på tærsklen til sit livs sidste gudstjeneste. Hun står foran alteret, men ordene vil ikke længere lyde, som de plejer. Indefra bryder stemmer og lyde frem, minder og længsler, bønner og bekymringer. Publikum bliver en del af hendes indre, hvor tro og afmagt kolliderer, og hvor tvivlen truer med at sprænge rituallets rammer. Med et unikt lyddesign føres publikum tæt ind i præstens sind. Her opleves gudstjenesten, der smuldrer mellem fingrene på præsten, mens årtiers erfaringer, mørke og erkendelser bryder frem. Men langsomt opløses kaosset: stemmerne forvandles til bønner, samlet gennem generationer – et kor af menneskelig længsel, håb og sårbarhed.

Knæfald er en forestilling om at give slip og turde stå i det uperfekte. Om at være menneske, når troen vakler, og intet længere kan bevises eller måles. Det er en påmindelse om, at vi ikke finder håb i en smertefri verden, men i en verden, hvor vi kan rumme og bære afmagten – sammen. Knæfald er en interaktiv oplevelse, hvor vi bl.a. anvender såkaldt binaural lyd, hvorfor publikum oplever lyddesignet gennem headsets. Vi udfordrer både teatrets, gudstjenestens og kirkens grænser. Der vil forekomme replikker, der ikke normalt høres i kirken.

Publikummer 910  
(heraf 200 unge)

Teknologi	Sted   opførelser	Periode
Binaural lyd	Asmild Kirke, Viborg   14 åbne opførelser; 4 opførelser for unge = i alt 18 opførelser kapacitet pr. forestilling: 50 publikummer	20. oktober - 01. november 2025

### Formidlingsaktiviteter

Tvivl og Tro	Henrik Stubkjær, biskop Viborg Stift Ditlev Tamm, professor, Københavns Universitet Benedikte Hansen, skuespiller Marc-Christoph Wagner, moderator	Teaterscenen 62 publikummer
At tro og tvivle - en højskoleaften med oplæsning og sang	Lars Hamann, forfatter Palle Kjeldgaard, leder Viborg Kulturskole	Teaterscenens foyer 12 publikummer
Manuskriptudgivelse	64 sider	800 ex
Borgerinvolvering	Indsamling af viborgensernes bønner Indgik i manuskript samt formidling af forestillingen	ca. 100 indsendte bønner

Skuespiller Benedikte Hansen i Knæfald, Asmild Kirke, oktober 2025



Kulturarrangementer på Teater scenen om "tro og tvivl"



## Open Call '25

Workshops, faciliterede forløb, sparring med Christian Lollike  
Resultat: konceptuelle ideer og visioner

Omtalt  
Viborg Stifts Folkeblad  
Viborg Nyt

Forløb over 4 uger  
inspirationsworkshops (weekend)  
oplæg om dramaturgi | dramaturg Anders Djurslev  
oplæg om menneskets dilemmaer i forholdet til ny teknologi | professor Anders Søgaard, KU  
mentoring m. dramatiker Christian Lollike  
mentoring med dramaturg Sanna Mohr  
Facilitering og tilrettelæggelse: kunstnerisk leder Iben Lindberg, VIA University College og lektor Dette Bang Skovgård-Hansen, Viborg Gymnasium

Tilmeldte deltagere 23 unge

Premiering af to udvalgte koncepter, hvoraf der arbejdes videre med den ene.

### Teknologi

### Sted

### Periode

mange forskellige

Teaterscenen

november 2025



## 5. Exit Stage's publikum 2025

Uddrag fra Exit Stage's publikumsstrategi

		<b>Primære medier</b>
Primær målgruppe	<ul style="list-style-type: none"> <li>• Den kulturinteresserede viborgenser</li> <li>• Seniorer</li> </ul>	Annoncer Viborg Nyt, Kr. Dagblad Web Redaktionel omtale i dagblade m.v. SoMe - primært FB
Sekundær målgruppe	<ul style="list-style-type: none"> <li>• Boligforeninger og sociale/socioøkonomiske tilbud</li> <li>• Den endnu ikke kulturinteresserede viborgenser (fx fodboldfans)</li> <li>• Oplandsbyer, foreninger og lokalsamfund</li> </ul>	Direkte henvendelse SoMe - primært FB Redaktionel omtale i dagblade m.v. Annoncer Viborg Nyt
Særlig indsats I	<ul style="list-style-type: none"> <li>• Unge på ungdomsuddannelser og højskoler i Viborg Kommune</li> </ul>	Direkte henvendelse
Særlig indsats II	<ul style="list-style-type: none"> <li>• Erhvervslivet (kultur som driver for ledelse og organisationsudvikling)</li> </ul>	Viborg erhvervs, Creative Viborg m.f.
Segmentering	Interesserede   potentielle	
Geografi	1. Viborg + opland 2. Randers, Silkeborg, Aarhus	
Publikumsambition	Fra 0 til 4.000 publikummer i 2025	

### Samskabelse med borgerne

Til forestillingen Knæfald inviterede vi viborgenserne til at indsende deres bønner. Sammen med bl.a. boligforeninger, Ældresagen, Seniorråd, De Frivilliges Hus, ungeorganisationer m. v. modtog vi 100+ bønner, der foruden at inspirere forfatter Rebecca Boyding til passager i manuskriptet til Knæfald, formidlede vi flere af bønnerne i bookletten med manuskriptudgivelsen samt i større opslag - på SoMe og i byrummet. Det er vores håb, at formulering af bønner har bidraget til publikums refleksioner over "det at tro". En betydelig gevinst for Exit Stage var også, at vores lokale netværk voksede betydeligt. Vi nåede klart ud til borgere, der ikke nødvendigvis havde planlagt et besøg i teateret - men det kom de nu.

Sammen med Aarhus Universitet overvejer vi, hvorledes vi kan dokumentere - jo gerne på lang sigt - hvad borgerne har fået ud af at indgå i projektet. For samskabelse med borgerne vil også fremover være et af Exit Stage's formidlingsformater.

### Exit School

Sammen med undervisere på ungdomsuddannelserne er Exit School under udvikling. Formålet er at levere inspirationsmateriale til undervisning i de temaer, som de scenekunstneriske værker omhandler. Pt. indgår Viborgs gymnasier, Mercantec, The Animation Workshop og Mediacollege i udviklingen.

### Publikum 2025

Ambitionen for vores første år, hvor udgangspunktet jo var, at vi intet publikum havde, blev sat til 4.000 publikummer.

Vi nåede 6.690 (heraf min. 1.100 unge).

Fra 2026 vil publikumsopgørelserne blive mere detaljerede (alder, geografi m.v.).

The Church of Very Rich Angels	4.930
Knæfald	910
Open Call 25	23
Kulturarrangementer, workshops, gruppebesøg, Snapsting m.v.	827
<b>i alt</b>	<b>6.690</b>

På Kulturmødet på Mors, RESONANS Festival på Sydøstjylland samt øvrige festivaler og ved eksterne oplæg har vi i alt haft ca. 400 tilhørere til præsentation af Exit Stage og omtale af vores forestillinger.

## 6. Exit Stage's lokale forankring

Som Viborgs nye Egnsteater har vi i 2025 især fokuseret på

- at vores kunstneriske virke tog afsat i temaer, der har kendetegnet Viborgs historie, men nu sat i en samtidig kontekst - fx om magt/afmagt, tro/tvivl, demokrati
- at etablere et lokalt netværk (kulturinstitutioner, organisationer, uddannelsesinstitutioner m.v.)

Nedenstående er eksempler herpå.

Eksempel	Målgruppe	Sted	Samarbejdspartner
Lån af "scener"	publikum bredt	Viborg Kunsthø, Asmild Kirke, Viborg Bibliotek	
Open Call '25	unge	Teaterscenen	VIA University College The Animation Workshop Viborg Gymnasium
Opstart Exit School	unge	Teaterscenen	Viborg Gymnasium Aarhus Universitet
Workshops om "scenekunst, livet, døden og kærligheden"	unge	Teaterscenen	Nørgårds Højskole flere ungdomsuddannelser
Dannelsesforum med Madame Nielsen (om techgiganter magt m.v.)	unge	Viborg Katedralskole	Viborg Katedralskole
Dødebogblade - om magt og afmagt i livet, med Madame Nielsen	litteraturinteresserede	Viborg Bibliotek	Viborg Bibliotek
Scenekunst og ny teknologi	ledere af virksomheder og kulturinstitutioner	Teaterscenen	Aarhus Universitet, kunstnere m.fl.
Scenekunst og ledelse	ledere af virksomheder og kulturinstitutioner	Teaterscenen	Creative Viborg Business Viborg Exit Stage netværk
Messe for tilgivelsen	troende og måske troende	Vestervang Kirke	Vestervang Kirkes sognepræst og Menighedsråd
Tvivl og Tro	kunst og religionsinteresserede borgere	Teaterscenen	Biskoppen, professor Ditlev Tamm, Københavns Universitet m.fl.
At tvivle er en del af at tro	borgere i Viborg	Amtmandens Have	Snapstinget m.fl.
At tro og tvivle - en højskoleaften med oplæsning og sang	borgere i Viborg	Teaterscenen	Viborg Kulturskole m.fl.

### Lokale samarbejdspartnere, bl.a.

Menighedsråd og præster ved Asmild Kirke og Vestervang Kirke

De Frivilliges Hus

Boligforeninger

Ungeorganisationer

Viborg Kunsthø

Viborg Bibliotek

Viborg Teater

Viborg Kulturskole

Paletten

Viborg Kommunes Kulturforvaltning

Viborg Katedralskole

Viborg Gymnasium

Media College

TAW

Nørhaven bogtrykkeri

Lokale håndværkere og leverandører

## 7. Exit Stage's organisation

Foruden den kunstneriske kurator, Christian Lollike, der er tilknyttet Exit Stage på deltid, har ledelsen af teatret fra januar 2025 været varetaget af en chefproducent i tæt samarbejde med bestyrelseslederen. Fra september fastansættes tillige en regnskabsuddannet administrationschef på deltid.

### **På freelance-/honoraraftaler har følgende kompetencer været tilknyttet de kunstneriske aktiviteter:**

producent  
instruktører  
dramaturger  
forestillingsledere  
scenografer  
tekniske afviklere  
sufflør

### **Til vores to egenproduktioner har vi bl.a. samarbejdet med følgende kunstnere**

Forfatter Madame Nielsen  
Dramaturg Anders Thruø Djuurslev  
Visuel artist Ida Grarup  
Visuel artist Jesper Clausen  
Forfatter og instruktør Rebekka Boyding  
Forfatter Kristian Ditlev Jensen  
Skuespiller Benedikte Hansen  
Lyddesigner Eliza Bozek  
Scenografi Laura Ratschau  
Lyddesigner Laurits Jongejan  
Dramaturg Sanna Mohr

### **Videnssamarbejdspartnere, bl.a.**

Professor Anders Søgaard, KU  
Datalog Aske Mottelson, IT Universitetet

### **Advisory Board teknologi:**

Professor Peter Gall Krogh, Aarhus Universitet  
Professor Kaj Grønbæk, Aarhus Universitet  
IT-guru Preben Mejer

### **Facilitering og tilrettelæggelse af formidlingsmateriale til ungdomsuddannelser sker i tæt samarbejde med:**

Lektor Line Højgaard Porse, dansk, billedkunst, design og arkitektur, Viborg Gymnasium samt fagkonsulent (Undervisningsministeriet) forfatter, følgeforsker  
Lektor Stine Vølund, billedkunst, informatik, design & arkitektur og dansk, Viborg Gymnasium  
Kunstnerisk leder Iben Lindberg, VIA University College  
Lektor Ditte Bang Skovgård-Hansen, Viborg Gymnasium & HF

Bestyrelsen vil i 2026 videreudvikle denne "netværksmodel", hvor flere kunstfaglige og administrative kompetencer tilknyttes Exit Stage på enten faste deltidskontrakter eller freelance-aftaler.

Tilsvarende vil bestyrelsen blive suppleret med yderligere scenekunstneriske kompetencer.

Christian Lollike, Exit Stage's kunstneriske kurator



## 8. Exit Stage's økonomisk ansvarlighed

Primo 2025 formulerede Exit Stage principper for økonomisk ansvarlighed for at understøtte sparsommelighed, produktivitet og effektivitet. Nedenstående status er formuleret ifm. afslutning af Exit Stage's første regnskabsår, 2025.

Princip	Status
<b>ANSVARLIGHED</b>	
Der indhentes min. 2 tilbud på alle opgaver over 100.000,- kr. med mindre der fx kun er én kunstner eller én specialist, der kan levere, eller der er tale om en særlig viden eller kompetence, som vi ikke kan købe andre steder.	Eksempel: bænke og rammer til forestillingen The Church of Very Rich Angels. Lille forskel på indkomne tilbud. Valgte dog det højeste, idet leverandøren <ul style="list-style-type: none"> <li>• kunne garantere leveringstidspunkt (aht. premieren)</li> <li>• ville blive udført af fagudlærte medarbejdere til den noget specielle opgave</li> </ul>
Når vi har økonomiske samarbejder med personer eller virksomheder, der direkte eller indirekte er en del af Exit Stage - fx sidder i bestyrelsen - er vi opmærksomme i forhold til fx habilitet.	Jf. referater af bestyrelsesmøder har et bestyrelsesmedlem i to tilfælde været erklæret inhabil - og er dermed gået udenfor døren.
Evaluering af kvalitet vs. pris - vi tænker også langsigtet (fx leje vs. købe).	Eksempel: headsets til Knæfald blev lejet (kort periode), men VR Brilller til Skæbnen købes (spilleperiode + turné 2026-2027)
På bestyrelsesmøde forud for det årlige budgetmøde, drøftes budgetforudsætninger, som ledelsen skal tage udgangspunkt i til udarbejdelse af budgetudkast for kommende år.	Budgetforudsætninger altid på dagsordenen på bestyrelsesmødet forud for præsentation af budgetforslag.
Ledelsen præsenterer forslag til budgetforudsætninger samt budget for bestyrelsen i god tid - min. 2 måneder - inden budgetårets start.	Blev i 2025 præsenteret på bestyrelsesmøde i september for budgetår januar-december.
Ledelsen udarbejder løbende estimater for årets resultat til orientering af bestyrelsen på bestyrelsesmøder.	Sker. Fremgår af bestyrelsespræsentationer.
<b>PROKURA</b>	
Jf. vedtægterne kan der tildes prokura. Prokuragrænserne er vedtaget i bestyrelsen.	Der er tildelt prokura til bestyrelsesleder og administrationschef. Beslutninger over 150.000,- kr. skal godkendes af bestyrelsesleder sammen med vicebestyrelsesleder.
<b>FORRETNINGSGANGE</b>	
Der anvendes et af revisor godkendt regnskabssystem, således det tillige forenkler revisors udførelse af revision.	Vi har valgt Economics på revisors anbefaling.
Bogføring bringes a jour min. en gang ugentligt	Sker
Alle bankkonti tilhørende Exit Stage afstemmes min. hver uge umiddelbart forud for økonomisk statusmøde mellem chefproducent /administrationschef og bestyrelsesleder.	Sker. Der foreligger "logbog" for afholdte møder.
Ultimo årets kvartaler afholdes statusmøde mellem ledelse, bestyrelsesleder og revisor mhp at sikre, at Exit Stages økonomiske administration er så effektiv, retvisende og ansvarlig som muligt. Ved afslutning af 2025 vurderes i hvilket omfang, statusmøder med revisor bør foregå fremover.	Evalueringsmøder med revisor har været afholdt: <ul style="list-style-type: none"> <li>30. 01.</li> <li>09.04.</li> <li>23.06.</li> <li>23.09.</li> </ul>
Min. en gang årligt udfordres diverse faste aftaler med bl.a bank, forsikringselskab, revisor mv med henblik på at sikre dels relevante aftaler om serviceydelser, dels den for Exit Stage optimale pris herfor.	BANK: vi har i dec. 2025 forhandlet rentesatser. FORSIKRING: forsikringspremier / dækning er vurderet og fundet rimelige. God model for midlertidige forhøjelser af løsøre, når fx ekstra teknologi er i huset, aftalt oktober 2025. REVISOR: drøftes feb. 2026
Trods en meget lille organisation, skal det hindres, at samme person både kan afgive ordre/godkende tilbud, godkende betaling samt bogføre.	Bestyrelseslederen godkender alle fakturaer, inden medarbejderen betaler og bogfører. Den digitale godkendelse arkiveres.
Exit Stage råder ikke over og kan ikke modtage/råde over kontanter - heller ikke ifm med salg af vin eller lign.	Ingen kontantbeholdning.

Trods helt nystartet teater, har Exit Stage foruden driftsmidler fra Viborg Kommune (3,0 mio.kr., hvoraf knap 40% godtgøres fra Slots- og Kulturstyrelsen) opnået generøse bidrag fra følgende fonde:

Den A.P. Møllerske Støttefond

Augustinus Fonden

Wilhelm Hansen Fonden

Beckett-Fonden

Statens Kunstfond / The Nielsen Movement

### **SÆRLIG INDSATS FOR BØRN OG UNGE | KULTURMINISTERIET**

I henhold til finansloven for 2025 og aktstykke nr. 48 af 20. november 2025 har Kulturministeriet ydet et ekstraordinært driftstilskud på 354.166,7 kr. til Exit Stage med henblik på, at teatret kan gennemføre en særlig indsats for børn og unge.

Ved regnskabsårets afslutning er udarbejdelse af aktivitetsplan herfor igangsat.

Implementering sker fra januar 2026, hvorfor der i regnskabsåret 2025 ikke er afholdt projektudgifter hertil.

### **ØKONOMISKE HOVEDTAL**

Aktivitetsniveau (omsætning + tilsagn 2026)	4.700.000
Tilskud Viborg Kommune	3.000.000
Bidrag fra fonde	1.195.000
Billetsalg	89.495
Kunstnerisk produktion	2.410.320
Administration, lokaler og lønninger	1.848.767

### **PUBLIKUM**

Publikum i alt	6.690
heraf unge u. 24	820
heraf o. 24	5.870
Publikum forestillinger	5.863
Publikum kulturarrangementer	827

### **PRODUKTIONER**

Forestillinger, The Church of Very Rich Angels	20 dage i i Kunsthallens åbningstid 1 forestilling pr. time
Forestillinger, Knæfald	18
Kulturelle arrangementer m.v. antal	12

## Opgørelse over antal forestillinger, andre aktiviteter, besøgende m.v.

### Scenekunstneriske forestillinger, opførelser og publikum

	Produktion/forestilling (titel)	Antal opførelser		Antal publikum	
		Lokale	Turné	Lokale	Turné
Egenproduktion(er):	The Church of Very Rich Angels	Viborg Kunsthø	0	4.933	0
	Knæfald	Asmild Kirke	0	910	0
	Open Call 25	Teaterscenen	0	20	0
Samproduktion		0	0	0	0
Genopsætning:		0	0	0	0
Gæstespil (indkøbt af teatret)		0	0	0	0
<b>Total</b>		<b>0</b>	<b>0</b>	<b>5.863</b>	<b>0</b>

### Belægningsprocenter - antal lokalt spillede på egen stationær scene (ikke-gratis forestillinger)

Forestillinger	Antal opførelser	Inviterede publikum	Betalende publikum	Antal pladser i alt	Sædebelægning	Værdibelægning
Exit Stage vil dels opføre scenekunstværker på vores egen scenen, Teaterscenen, dels benytte eksterne scener (i 2025: Viborg Kunsthø og Asmild Kirke).						
Exit Stage startede 01. januar 2025. Fra starten indledtes en større klargøring inkl. div. godkendelsesprocedurer af Teaterscenen. Det har betydet, at vi i 2025 har benyttet scenerummet og foyer til fx Open Call '25 processen for unge samt til afholdelse af en række kulturelle arrangementer, idet der ikke praktisk har kunnet opføres scenekunstværker på egen scene. Det vil dog ske fra marts 2026.						

### Andre aktiviteter (dvs. ikke scenekunstneriske forestillinger)

Aktivitet	Målgruppe	Antal deltagere
Samskabelse med borgerne: indsamling af bønner talks, debatter, højskoleaftner m.v.	Viborgs borgere	827

## Økonomiske nøgletal (Slots- og Kulturstyrelsens skabelon)

Omsætningsfordeling i kr. og procent af samlet beløb

	Kr.	%
<b>Egenomsætning i alt</b>	<b>1.434.495</b>	<b>33 %</b>
Salg af forestillinger	0	0 %
Entreindtægter	89.495	6 %
Indtægt på øvrige aktiviteter	0	0 %
Statslige tilskud (excl. driftstilskud)	0	0 %
Kommunale tilskud (excl. driftstilskud)	0	0 %
Private sponsorer, fonde o. lign.	1.345.000	94 %
<b>Offentlige driftstilskud i alt</b>	<b>3.354.167</b>	<b>78 %</b>
Kommunalt driftstilskud (jf. egnsteateraftale)	3.000.000	89 %
Særlig indsats for børn og unge (Slots og Kulturstyrelsen)	354.167	
Særligt statsligt tilskud (det tidl. amtstilskud)	0	0 %
Hensat til 2026 (private sponsorer, fonde o. lign.)	-150.000	
Hensat til 2026 (Slots og Kulturstyrelsen)	-354.167	
Hensat til 2026 (driftsmidler)	0	
<b>Omsætning i alt</b>	<b>4.284.495</b>	

## Omkostningsfordeling i kr. og procent af samlet beløb

	Kr.	%
Husleje	125.100	3 %
Produktion	2.410.320	57 %
Turnéomkostninger	0	0 %
Løn (faste og eksterne)	1.398.342	33 %
Øvrige omkostninger	325.602	8 %
<b>Omkostninger i alt</b>	<b>4.259.364</b>	
<b>Resultat</b>	<b>25.131</b>	

For uddybende økonomiske resultater henvises til Årsregnskab for Exit Stage 2025, udført af Beierholm.

## 9. Bæredygtighed

Exit Stage påbegyndte i 2025 udarbejdelsen af en bæredygtighedsstrategi. Vi opfatter bæredygtighed som et område med dynamiske målsætninger, idet vi løbende vil forholde os til mulige optimeringer. Vi opdeler vores bæredygtighedsambitioner i hhv. sociale og klimamæssige hensyn.

### SOCIALE AMBITIONER

<p>Exit Stage vil gerne nå ud til publikummer, der af forskellige årsager ikke er "traditionelle" teatergængere.</p>	<p>Eksempler: Samarbejde med Boligforeninger om gruppebesøg eller deltagelse i samskabelsesaktiviteter (bønner til Knæfald og lign.). Intro til scenekunst sammen med De Frivilliges Hus. Oplæg for seniorer og unge i udsatte positioner.</p> <p>Sammen med Aarhus Universitet er vi i gang med at formulere kommende initiativer for at få flere "nye" teatergængere.</p>
--	---

### AMBITIONER for reduktion af klimabelastning / planetære hensyn

<p>Indkøb</p>	<p>KONTORMØBLER. i har købt eller fået sponsoreret: Kvadrat Really borde (genanvendelse af tekstil) Holmriis mødebord produceret af genanvendt træ og omsmeltet plast Scenestole er produceret af smeltet fiskenet</p> <p>TEKNOLOGI. Hvor muligt anvendes LED-lys Håndholdt teknologi fungerer på genopladelige batterier</p> <p>BOGUDGIVELSER. Nørhaven trykker vores booklets på genbrugspapir og efter nye produktionsmetoder, der har reduceret farve-forbrug. Vores grafiske linje er typisk sort-hvid - af kunstneriske og af klimamæssige hensyn.</p> <p>LEVERANDØRER. Ifm. arrangementer indkøbes primært økologisk mad og drikke. Vi estimerer, at ca. 70% af vores indkøb har været økologiske.</p>
<p>Transport</p>	<p>Fragt af scenografi m.v. foregår i videst muligt omfang med bæredygtige transportformer - fx valg af leverandør med el-biler</p> <p>Persontransport. Hvor muligt benyttes offentlig transport (kan dog være en udfordring ifm. Viborg). Ifm. kørselsgodtgørelse betoner vi vigtigheden af at benytte el-drevne køretøjer frem for fossile.</p> <p>Hvor muligt benyttes onlinemøder i stedet for fysisk fremmøde.</p>
<p>Energiforsyning</p>	<p>Viborg Kommune ejer Teaterscenen. Den opvarmes delvist med grøn fjernvarme. Selve teatersalen opvarmes udelukkende ifm. forestillinger og arrangementer, hvilket effektivt styres digitalt. Alle lysinstallationer er gennemgået og hvor muligt monteret med LED-pærer. Dette gælder også nyt lysende kæmpe-skilt på gavlen.</p>
<p>Scenografi</p>	<p>Vores første forestillinger har krævet minimal scenografi - typisk kostume (fx præstekjoler og -kåber). I forbindelse med optagelse af Skæbnen (2026-forestilling) benyttede vi rekvisitter fra enten Det Kgl. Teater eller private lån.</p>

# Exit Stage

## Resultatopgørelse

Note	2025	Budget	
	DKK	2025 DKK	
	Offentlige tilskud, Viborg Kommune	3.000.000	3.000.000
	Salg af billetter og entre	89.495	50.000
1	Andre driftsindtægter	1.195.000	0
	<b>Indtægter i alt</b>	<b>4.284.495</b>	<b>3.050.000</b>
2	The Church of Very Rich Angels	-1.033.574	-500.000
3	Knæfald - om tvivl og tro	-887.623	-600.000
4	Open Call 2025	-55.101	-50.000
5	Skæbnen	-434.022	0
	Gæstespil	0	-100.000
	<b>Bruttofortjeneste</b>	<b>1.874.175</b>	<b>1.800.000</b>
6	Personaleomkostninger	-1.398.342	-1.465.000
7	Salgsomkostninger	-29.997	0
8	Lokaleomkostninger	-181.893	-125.000
9	Administrationsomkostninger	-238.535	-160.000
	<b>Omkostninger i alt</b>	<b>-1.853.767</b>	<b>-1.750.000</b>
	<b>Resultat før finansielle poster</b>	<b>25.408</b>	<b>50.000</b>
10	Finansielle indtægter	301	0
11	Finansielle omkostninger	-578	0
	<b>Årets resultat</b>	<b>25.131</b>	<b>50.000</b>
	<b>Forslag til resultatdisponering</b>		
	Overført resultat	25.131	50.000
	<b>I alt</b>	<b>25.131</b>	<b>50.000</b>

		31.12.25
		DKK
<b>AKTIVER</b>		
Note		
12	Andre tilgodehavender	115.030
13	Periodeafgrænsningsposter	10.179
	<b>Tilgodehavender i alt</b>	<b>125.209</b>
	Indestående i kreditinstitutter	727.852
14	<b>Likvide beholdninger i alt</b>	<b>727.852</b>
	<b>Omsætningsaktiver i alt</b>	<b>853.061</b>
	<b>Aktiver i alt</b>	<b>853.061</b>
<b>PASSIVER</b>		
	Overført resultat	25.131
	<b>Egenkapital i alt</b>	<b>25.131</b>
15	Gæld til øvrige kreditinstitutter	870
16	Leverandører af varer og tjenesteydelser	281.444
17	Anden gæld	41.449
18	Forudbetalt tilskud	504.167
	<b>Kortfristede gældsforpligtelser i alt</b>	<b>827.930</b>
	<b>Gældsforpligtelser i alt</b>	<b>827.930</b>
	<b>Passiver i alt</b>	<b>853.061</b>

Beløb i DKK	Overført resultat
Egenkapitalopgørelse for 01.01.25 - 31.12.25	
Forslag til resultatdisponering	25.131
Saldo pr. 31.12.25	25.131

	2025 DKK	Budget 2025 DKK
<b>1. Andre driftsindtægter</b>		
Kulturministeriet, ekstraordinært driftstilskud	354.167	0
The Nielsen Movement	600.000	0
Beckett Fonden	75.000	0
Wilhelm Hansen Fonden	150.000	0
Augustinus Fonden	200.000	0
Den A.P. Møllerske Støttefond	320.000	0
Overført uforbrugt udviklingstilskud fra Slots- og Kulturstyrelsen	-354.167	0
Periodiseret til fremtidige forestillinger	-150.000	0
I alt	1.195.000	0

## 2. The Church of Very Rich Angels

Kunstnerhonorarer	368.307	0
Konsulentydelse	115.763	0
Øvrig personale	33.000	0
Leje teknologi	176.925	0
Mindre nyanskaffelser	67.865	0
Forsikring	1.820	0
Annoncering mv	76.485	0
Materialer ifm scenograf	97.653	0
Forplejning, overnatning og transport	22.018	0
Premiere forplejning	24.811	0
Rengøring	2.063	0
Øvrige forestillingsudgifter	46.864	0
Budgetterede omkostninger til forestillingen	0	500.000
I alt	1.033.574	500.000

Donation fra The Nielsen Movement på DKK 600.000 var øremærket til denne forestilling og man har derfor disponeret omkostningerne i forhold hertil.

	2025	Budget
	DKK	2025
		DKK

### 3. Knæfald - om tvivl og tro

Kunstnerhonorar	533.494	0
Konsulentydelse	13.500	0
Øvrig personale	39.493	0
Leje teknologi	66.519	0
Mindre nyanskaffelser	1.177	0
Annoncering mv	41.513	0
Materialer ifm scenograf	30.164	0
Forplejning, overnatning og transport	115.541	0
Premiere forplejning	7.815	0
Lokaleleje	5.250	0
Øvrige forestillingsudgifter	25.380	0
Formidlingsaktiviteter	1.195	0
Gebyr Billetto	6.582	0
Budgettede omkostninger til forestillingen	0	600.000
I alt	887.623	600.000

Donationer fra Beckett Fonden og Augustinus Fonden på i alt DKK 275.000 var øremærket til denne forestilling og man har disponeret omkostningerne herudfra.

### 4. Open Call 2025

Instruktion- scenografi	6.750	0
Leje af udstyr	1.200	0
Facilitering	32.000	0
Præmier	10.047	0
Forplejning	5.104	0
Budgettede omkostninger	0	50.000
I alt	55.101	50.000

	2025 DKK	Budget 2025 DKK
<b>5. Skæbnen</b>		
Afholdte omkostninger i 2025	434.022	0
I alt	434.022	0

Der er modtaget donation fra Den A.P.Møllerske Støttefond øremærket denne forestilling.

## 6. Personaleomkostninger

Konsulenter og anden rådgivning iflg budget	0	300.000
Gager	568.067	640.000
Ændring i feriepengeforpligtelse	17.766	0
Bestyrelseshonorar (arbejdende bestyrelse)	420.000	280.000
Kunstnerisk kurator	200.000	200.000
Lønrefusion	-22.784	0
Pensionsbidrag	92.162	0
ATP-bidrag	3.564	0
Rejse- og befordringsgodtgørelse	76.092	25.000
AER-bidrag	2.961	0
Øvrige personaleomkostninger	40.514	20.000
I alt	1.398.342	1.465.000
Gennemsnitligt antal beskæftigede i året	1	1

## 7. Salgsomkostninger

Restaurationsbesøg	698	0
Gaver og blomster	4.299	0
Hjemmeside	25.000	0
I alt	29.997	0

	2025 DKK	Budget 2025 DKK
--	-------------	-----------------------

### 8. Lokaleomkostninger

Husleje	125.100	125.000
Rengøring	808	0
Indretning lokaler og mindre nyanskaffelser	55.985	0
I alt	181.893	125.000

### 9. Administrationsomkostninger

Kontorartikler	2.775	0
Software	14.409	10.000
Mindre nyanskaffelser	78.323	0
Telefon og internet	9.899	25.000
Porto og gebyrer	4.587	0
Bogholderimæssig assistance	40.550	10.000
Udarbejdelse af og erklæring på årsrapport	40.000	30.000
Lønadministration	6.190	0
Forsikringer	23.383	20.000
Faglitteratur og tidsskrifter	13.838	0
Kontingenter	4.581	0
Uforudsete omkostninger	0	65.000
I alt	238.535	160.000

### 10. Finansielle indtægter

Renter, pengeinstitutter	301	0
I alt	301	0

	2025 DKK	Budget 2025 DKK
--	-------------	-----------------------

### 11. Finansielle omkostninger

Renter, kreditorer	109	0
Renter til det offentlige	469	0
I alt	578	0

31.12.25  
DKK

### 12. Andre tilgodehavender

Moms og afgifter	92.250
Øvrige tilgodehavender	22.780
I alt	115.030

### 13. Periodeafgrænsningsposter

Forudbetalte omkostninger til forestillinger 2026	10.179
I alt	10.179

### 14. Likvide beholdninger

SparNord konto 8491 491 04 07282	727.852
I alt	727.852

31.12.25  
DKK**15. Gæld til øvrige kreditinstitutter**

SparNord konto 8491 491 04 07355 - Visa	870
I alt	870

**16. Leverandører af varer og tjenesteydelser**

Leverandører af varer og tjenesteydelser	76.544
Afsat til revisor	40.000
Øvrige skyldige omkostninger	164.900
I alt	281.444

**17. Anden gæld**

A-skat og arbejdsmarkedsbidrag	21.207
ATP og andre sociale ydelser	1.782
SH-betaling	694
Feriepengeforpligtelse til funktionærer	17.766
I alt	41.449

**18. Forudbetalt tilskud**

Forudbetalt donationer til forestillinger 2026	150.000
Forudbetalt ekstraordinært driftstilskud Slots- og Kulturstyrelsen	354.167
I alt	504.167

## 19. Anvendt regnskabspraksis

### GENERELT

Årsrapporten er aflagt i overensstemmelse med institutionens vedtægter, Kulturministeriets krav til regnskab og revision samt driftstilskudsloven med tilhørende bekendtgørelse nr. 1701 af 21. december 2010.

### Generelt om indregning og måling

I resultatopgørelsen indregnes indtægter i takt med, at de indtjenes, herunder indregnes værdireguleringer af finansielle aktiver og forpligtelser. I resultatopgørelsen indregnes ligeledes alle omkostninger, herunder afskrivninger og nedskrivninger.

I balancen indregnes aktiver, når det er sandsynligt, at fremtidige økonomiske fordele vil tilflyde den selvejende institution, og aktivets værdi kan måles pålideligt. Forpligtelser indregnes i balancen, når det er sandsynligt, at fremtidige økonomiske fordele vil fragå den selvejende institution, og forpligtelsens værdi kan måles pålideligt. Ved første indregning måles aktiver og forpligtelser til kostpris. Efterfølgende måles aktiver og forpligtelser som beskrevet nedenfor for hver enkelt regnskabspost.

Ved indregning og måling tages hensyn til forudsigelige tab og risici, der fremkommer inden årsrapporten aflægges, og som be- eller afkræfter forhold, der eksisterede på balancedagen.

### TILSKUD

Tilskud indregnes, når der er rimelig sikkerhed for, at tilskudsbetingelserne er opfyldt, og at tilskuddet vil blive modtaget.

Tilskud til dækning af afholdte omkostninger indregnes forholdsmæssigt i resultatopgørelsen over den periode, hvori de tilskudsberettigede omkostninger omkostningsføres. Tilskuddene indregnes under andre driftsindtægter.

## RESULTATOPGØRELSE

### Nettoomsætning

Indtægter fra salg af tjenesteydelser indregnes i resultatopgørelsen i takt med levering af tjenesteydelserne (leveringsmetoden). Nettoomsætningen måles til salgsværdien af det fastsatte vederlag ekskl. moms og afgifter opkrævet på vegne af tredjemand samt med fradrag af rabatter.

**19. Anvendt regnskabspraksis** - fortsat -**Andre driftsindtægter**

Andre driftsindtægter omfatter offentlige tilskud og donationer til brug for driften.

**Forestillingsomkostninger**

Vareforbrug omfatter køb af produktionsomkostninger til forestillinger heri også indregnet honorarer til kunstner, teknikere mv.

**Omkostninger**

Omkostninger omfatter omkostninger til salg og reklame, administration, lokaler og tab på debitorer i det omfang, de ikke overstiger normale nedskrivninger.

**Personaleomkostninger**

Personaleomkostninger omfatter løn, gager samt øvrige personalerelaterede omkostninger.

**Andre finansielle poster**

Under andre finansielle poster indregnes renteindtægter og renteomkostninger m.v.

**Skat af årets resultat**

Den Selvejende Institution er ikke et selvstændigt skattesubjekt. Der indregnes derfor ikke skat i årsregnskabet.

**BALANCE****Tilgodehavender**

Tilgodehavender måles til amortiseret kostpris, hvilket sædvanligvis svarer til pålydende værdi med fradrag af nedskrivninger til imødegåelse af tab.

**Periodeafgrænsningsposter**

Periodeafgrænsningsposter, der er indregnet under aktiver, omfatter afholdte omkostninger vedrørende efterfølgende regnskabsår.

**19. Anvendt regnskabspraksis** - fortsat -**Likvide beholdninger**

Likvide beholdninger omfatter indestående på bankkonti.

**Gældsforpligtelser**

Kortfristede finansielle gældsforpligtelser måles til amortiseret kostpris, hvilket normalt svarer til gældens pålydende værdi. Øvrige kortfristede gældsforpligtelser måles til nettorealiseringsværdi.

**Periodeafgrænsningsposter**

Periodeafgrænsningsposter, indregnet under forpligtelser, omfatter modtagne indbetalinger vedrørende indtægter i de efterfølgende regnskabsår.

# PENNEO

Underskrifterne i dette dokument er juridisk bindende. Dokumentet er underskrevet via Penneo™ sikker digital underskrift. Underskrivernes identiteter er blevet registreret, og informationerne er listet herunder.

“Med min underskrift bekræfter jeg indholdet og alle datoer i dette dokument.”

## Ellen Charlotte Salvesen Sahl-Madsen

### Bestyrelsesleder

På vegne af: Exit Stage S/I

Serienummer: e2ed1a0e-b7f2-467e-be95-e29533de3194

IP: 87.49.xxx.xxx

2026-03-24 15:07:20 UTC



## Christian Lützen

### Bestyrelsesmedlem

På vegne af: Exit Stage S/I

Serienummer: 269e3aa2-c3af-4f74-b239-d1c7906f549f

IP: 77.241.xxx.xxx

2026-03-24 15:35:49 UTC



## Simon Max Bloch Lajboschitz

### Bestyrelsesmedlem

På vegne af: Exit Stage S/I

Serienummer: ad6206c8-157f-4abd-8185-4718a521c10d

IP: 62.198.xxx.xxx

2026-03-25 06:04:59 UTC



## Rebecca Louise Herzog Matthews

### Vicebestyrelsesleder

På vegne af: Exit Stage S/I

Serienummer: 04494de2-7183-4ab8-861e-b0610cbbea20

IP: 87.49.xxx.xxx

2026-03-25 09:38:32 UTC



## Steen Lindgaard

### Vicebestyrelsesleder

På vegne af: Exit Stage S/I

Serienummer: 638d8112-a632-4437-b820-1e93222d23a4

IP: 212.98.xxx.xxx

2026-03-25 13:55:59 UTC



## Trine Nielsen

### Bestyrelsesmedlem

På vegne af: Exit Stage S/I

Serienummer: fd1fbc5d-ee56-4257-9e92-15678e04601f

IP: 80.208.xxx.xxx

2026-04-01 06:09:24 UTC



Penneo dokumentnøgle: BML05-KH0H0-DEEOE-WST4U-14TTY-T4DIG

Dette dokument er underskrevet digitalt via **Penneo.com**. De underskrevne data er valideret vha. den matematiske hashværdi af det originale dokument. Alle kryptografiske beviser er indlejret i denne PDF for validering i fremtiden.

Dette dokument er forseglet med et kvalificeret elektronisk segl. For mere information om Penneos kvalificerede tillidstjenester, se <https://eutl.penneo.com>.

#### Sådan kan du verificere, at dokumentet er originalt

Når du åbner dokumentet i Adobe Reader, kan du se, at det er certificeret af **Penneo A/S**. Dette beviser, at indholdet af dokumentet er uændret siden underskriftstidspunktet. Bevis for de individuelle underskrivers digitale underskrifter er vedhæftet dokumentet.

Du kan verificere de kryptografiske beviser vha. Penneos validator, <https://penneo.com/validator>, eller andre valideringstjenester for digitale underskrifter.

# PENNEO

Underskrifterne i dette dokument er juridisk bindende. Dokumentet er underskrevet via Penneo™ sikker digital underskrift. Underskrivernes identiteter er blevet registreret, og informationerne er listet herunder.

"Med min underskrift bekræfter jeg indholdet og alle datoer i dette dokument."

## Jørgen Jakobsen

**Beierholm Godkendt Revisionspartnerselskab CVR: 32895468**

**Statsautoriseret revisor**

På vegne af: Beierholm

Serienummer: 96e40315-0526-4489-8918-a156dbeeb424

IP: 212.98.xxx.xxx

2026-04-01 06:55:08 UTC



Dette dokument er underskrevet digitalt via **Penneo.com**. De underskrevne data er valideret vha. den matematiske hashværdi af det originale dokument. Alle kryptografiske beviser er indlejret i denne PDF for validering i fremtiden.

Dette dokument er forseglet med et kvalificeret elektronisk segl. For mere information om Penneos kvalificerede tillidstjenester, se <https://eutl.penneo.com>.

### Sådan kan du verificere, at dokumentet er originalt

Når du åbner dokumentet i Adobe Reader, kan du se, at det er certificeret af **Penneo A/S**. Dette beviser, at indholdet af dokumentet er uændret siden underskriftstidspunktet. Bevis for de individuelle underskriveres digitale underskrifter er vedhæftet dokumentet.

Du kan verificere de kryptografiske beviser vha. Penneos validator, <https://penneo.com/validator>, eller andre valideringstjenester for digitale underskrifter.