

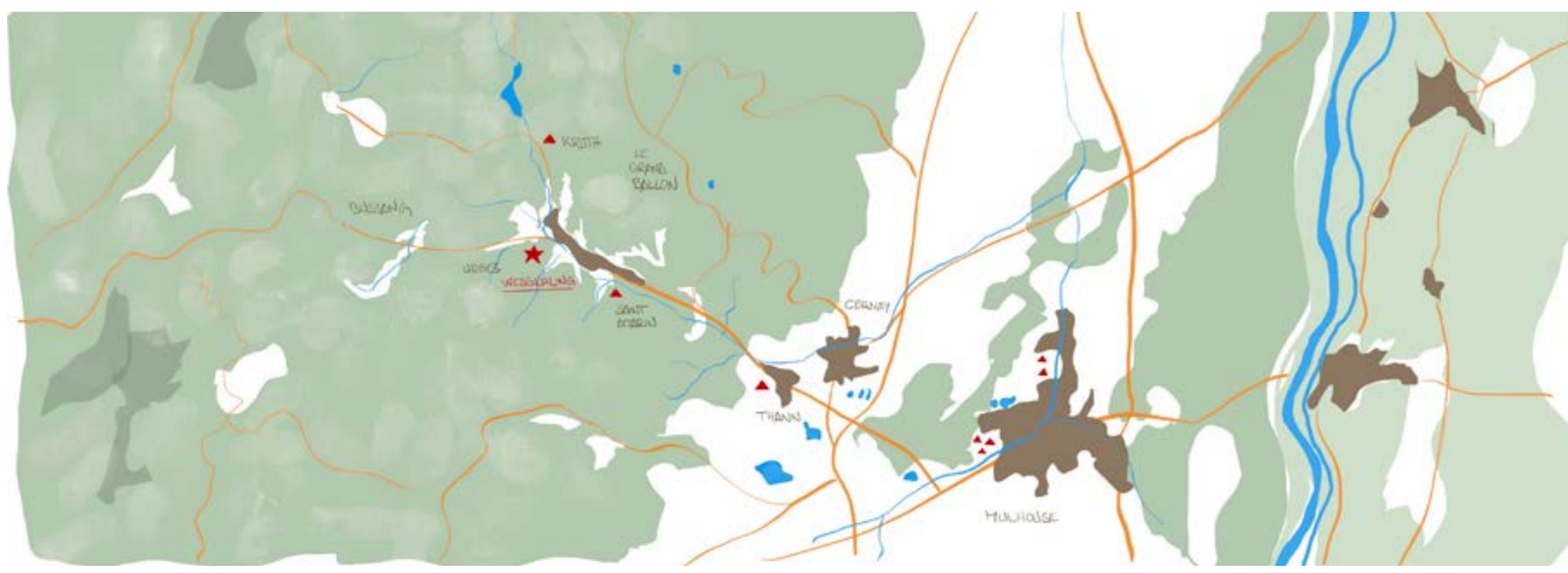
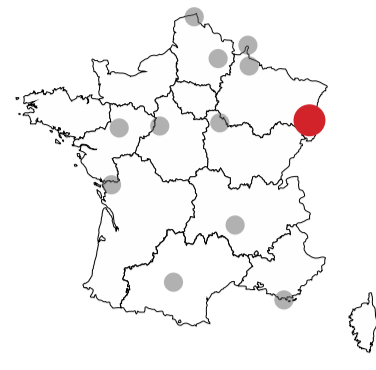
« Réinventer le patrimoine »



Parc de Wesserling

SAINT-AMARIN (68)

Alice Danguy des Déserts



Un site propice

C'est un hameau où le prince abbé Eberhard von Loewenstein installa au XVIII^e siècle un relais de chasse, transformé ensuite en château. Sous l'influence de l'activité liée aux tissus venant de Suisse et dès avant la Révolution, une fabrique d'indiennes (tissus à motifs imprimés à la planche) est installée dans le château désaffecté. L'activité se développant, le château est occupé et entretenu, de même que ses jardins réguliers. Grâce à la présence d'une eau pure, d'une grande ressource en bois et du savoir-faire présent sur place, l'activité textile

se développe et la mécanisation du site est décidée en 1801, dans le contexte favorable de l'Empire. En 1802 est installée à Wesserling la première filature mécanique d'Alsace. L'activité ne cessera de se développer pendant 150 ans, donnant lieu à une série d'innovations impressionnantes sur le plan industriel. Le déclin de l'activité textile à la fin du XX^e s laisse le site en grande partie vide. La reconversion touristique a démarré par la mise en valeur des jardins, puis la redynamisation économique de la vallée. Aujourd'hui le site poursuit sa mutation par la reconversion de son quartier Sud.

Informations générales

Surface : 50 hectares
 Propriété : Communauté de Communes de la Vallée de Saint Amarin
 Altitude : + 420m NGF
 Statut et protections : Jardins réguliers inscrits à l'ISMH le 18/01/1998
 Site du grand tissage inscrit à l'ISMH le 20/04/2020



Un ensemble industriel témoin des transitions technologiques et énergétiques

Wesserling au berceau de l'industrie textile



Nous sommes au bout de vallée de la Thur, au pied des Hautes Vosges. Le château est édifié sur une petite moraine au centre de la vallée, le village et les fabriques s'organisent autour, à proximité de la rivière pour utiliser l'eau.

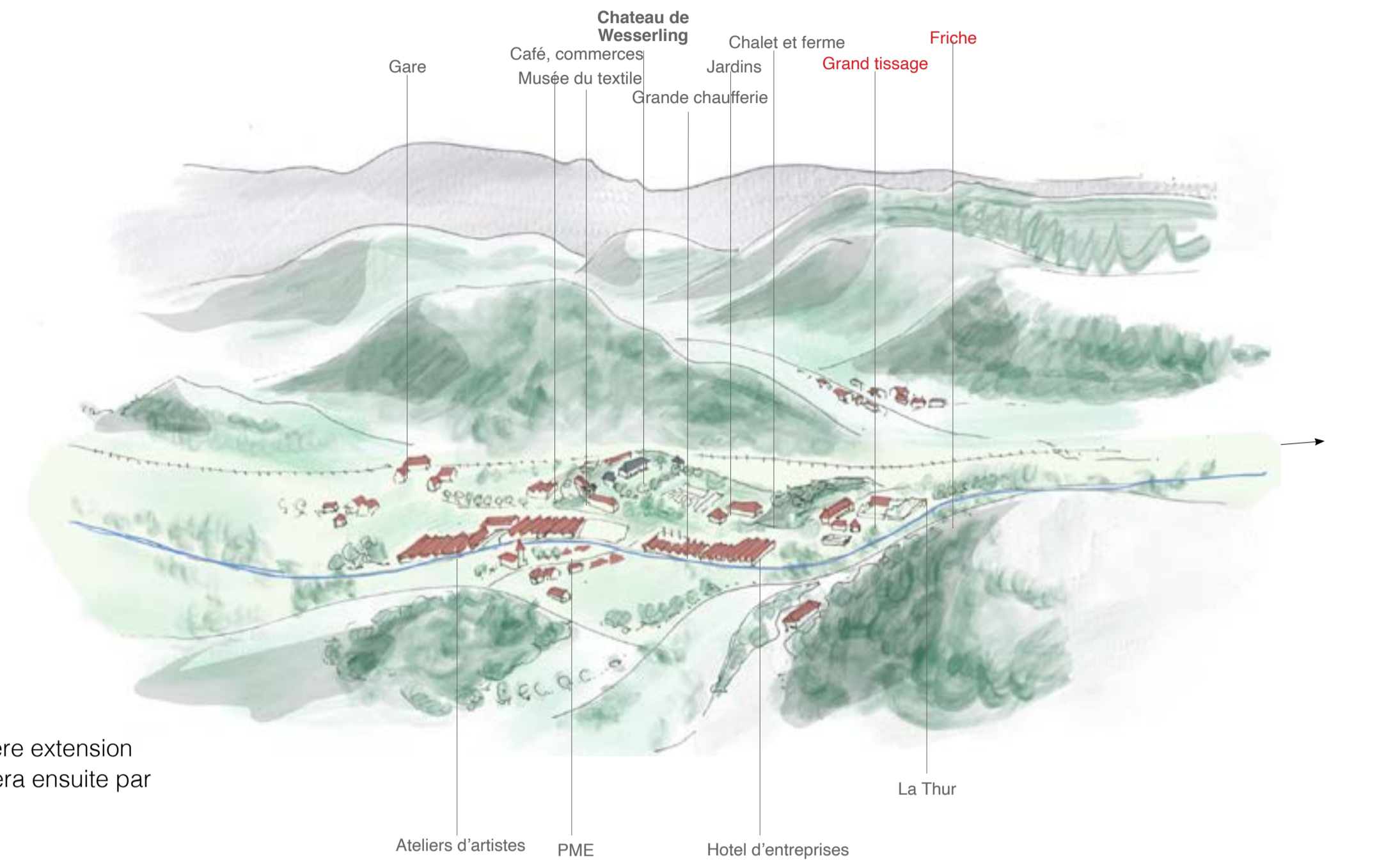


Lithographe de Nicolas Joseph Marie Chapuis, 1847

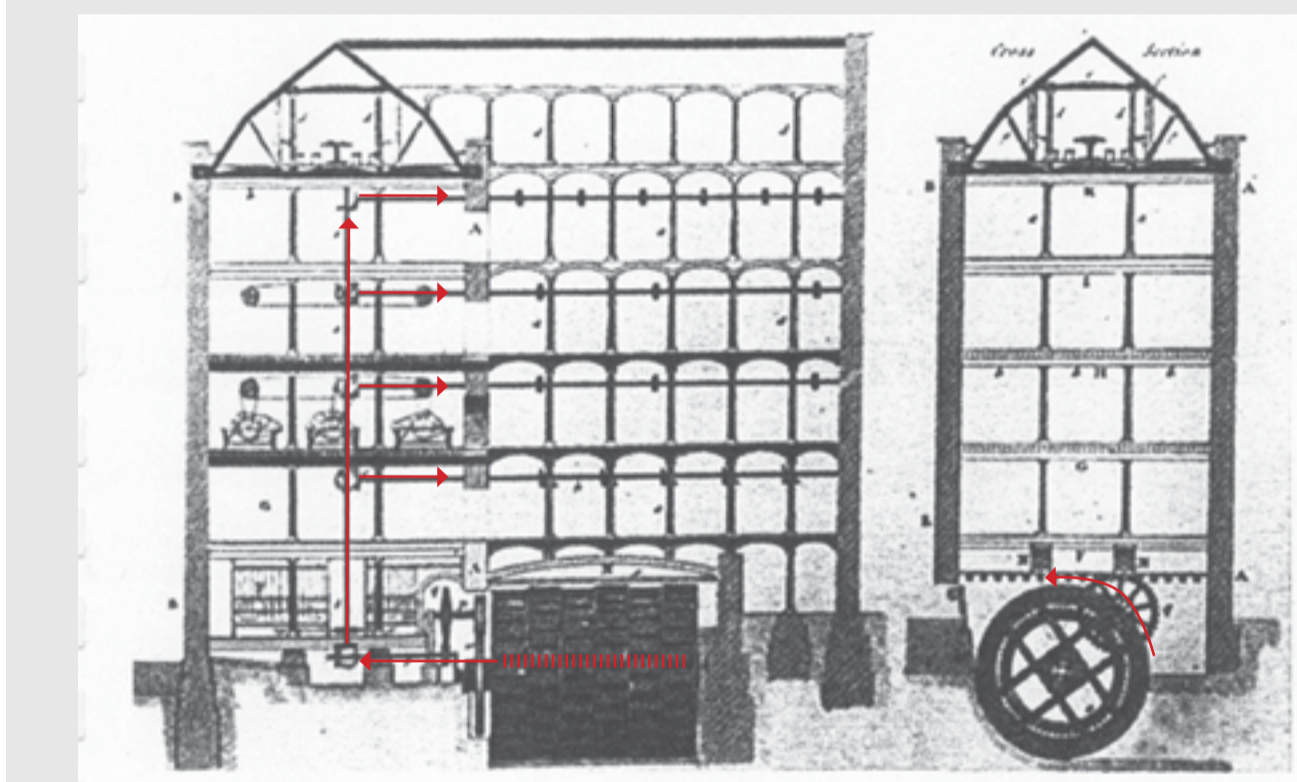
Le site de Wesserling représente un pôle de développement du textile très important et particulièrement précoce dans le Sud de l'Alsace. En 1840 on dénombre à Wesserling 979 ouvriers hommes, 618 femmes et 550 enfants ! Ainsi que 900 métiers à tisser à bras, 1032 métiers mécaniques, 2 machines à vapeur et 4 moulins à eau. Les établissements Gros Odier Romans et Cie ont à coeur de développer rationnellement leur fabrique et de composer avec le paysage. Ils commandent en 1847 une série de vues du site qui vient de s'enrichir de 2 imposants bâtiments visibles ci-contre : une filature et un tissage.

Une colonisation rapide

Les bâtiments industriels se développent autour du château puis le long de la Thur. Le « Quartier Sud » marque la dernière extension importante du site qui se développera ensuite par densification, progressive.

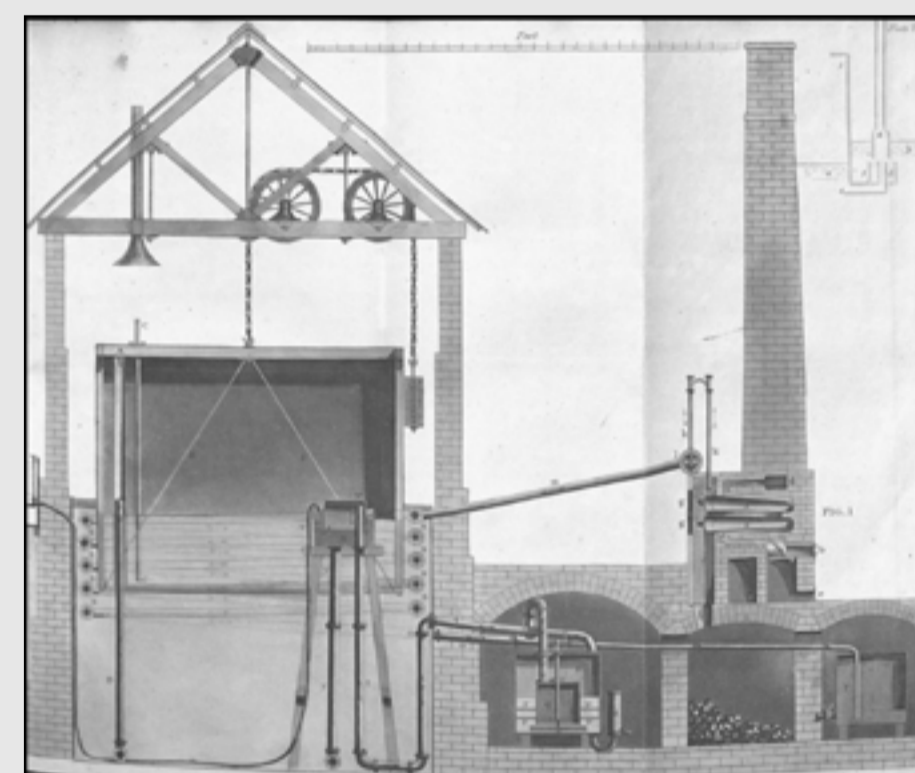


Historique de l'ensemble « Quartier Sud » : témoin du travail mécanisé au fil du XIX^e siècle



Source Musée du Textile de Wesserling

Si la filature a été démolie dans les années 1990, le grand tissage (1) de 1836 est encore présent et domine le paysage de son imposante silhouette. Archétype de l'usine « bloc », il superpose les activités de tissages dans de grandes salles **généreusement éclairées** et alimentées en énergie par la **force hydraulique**. Sa silhouette découle à la fois de la nécessité d'apport de lumière donc d'ateliers traversants, et aussi de la distribution verticale de l'énergie. Ses arrières abritaient une roue à eau de 7m de diamètre.



Coupe de principe d'un gazomètre et sa large cloche sans entrée pour le stockage du gaz, d'où une charpente surdimensionnée servant à la manipuler. Source Wikipedia

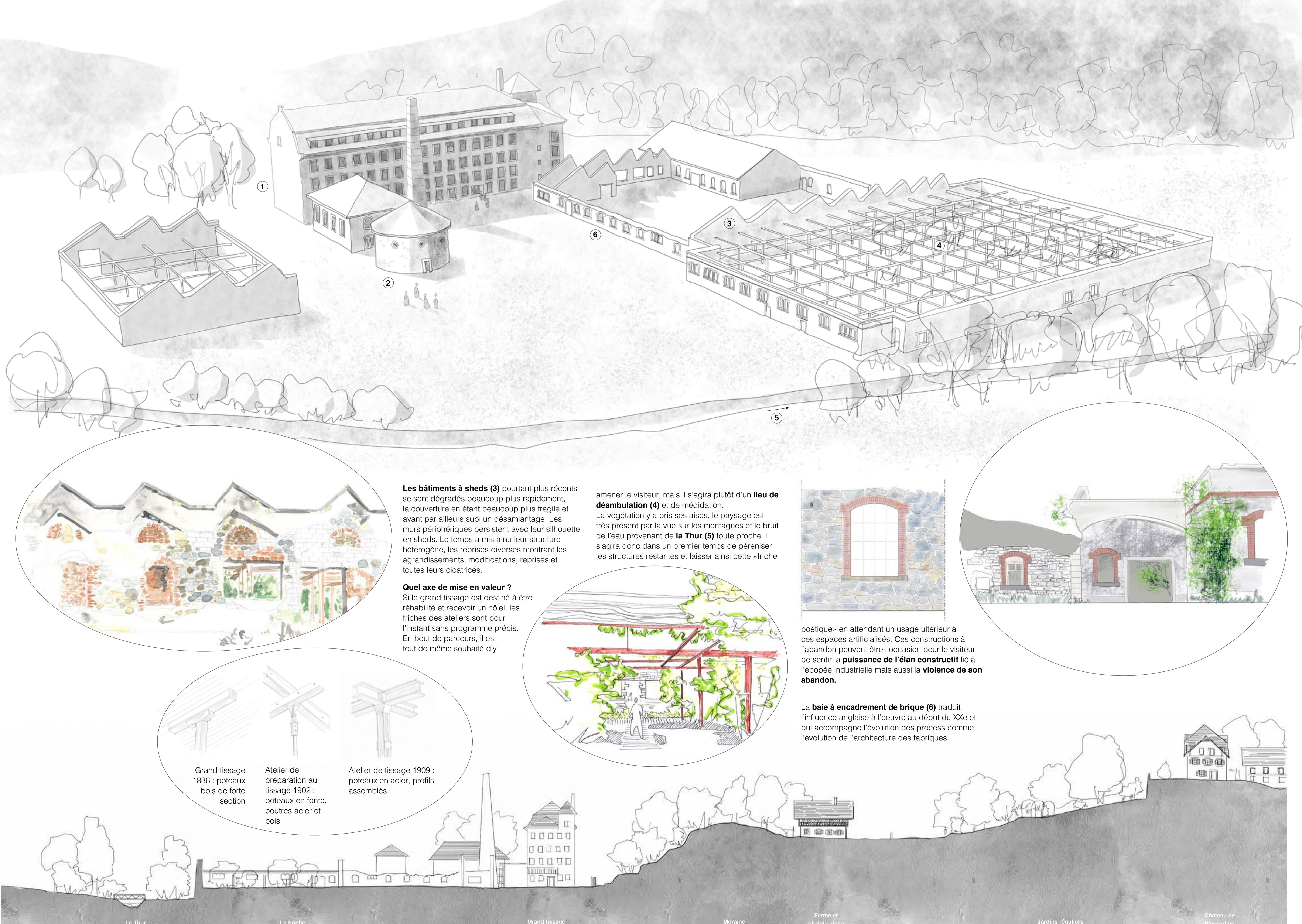
Emblématique du **progrès permanent** recherché au sein des fabriques, le gazomètre (2) est un étonnant édifice construit en 1843 servant à stocker le gaz dont s'éclairaient les ateliers. Il est complété par la chaufferie, et sa grande cheminée, l'une des dernières restant en place à Wesserling sur les neuf qui s'y dressaient.

A partir des années 1860, la révolution de la **vapeur**, puis de l'**électricité** rendent obsolète l'organisation du process en ateliers superposés ; on construit **horizontalement**. L'énergie et la lumière se distribuent plus simplement. L'architecture est alors totalement remodelée et on voit apparaître de vastes usines de plain pieds éclairées par des **sheds** (3)



Source Musée du Textile de Wesserling

Vue générale du site

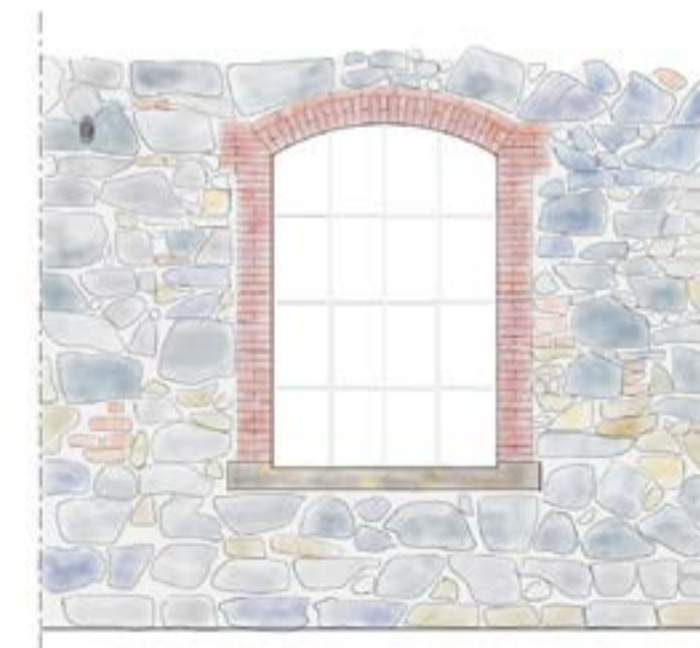


Les bâtiments à sheds (3) pourtant plus récents se sont dégradés beaucoup plus rapidement, la couverture en étant beaucoup plus fragile et ayant par ailleurs subi un désamiantage. Les murs périphériques persistent avec leur silhouette en sheds. Le temps a mis à nu leur structure hétérogène, les reprises diverses montrant les agrandissements, modifications, reprises et toutes leurs cicatrices.

Quel axe de mise en valeur ?
 Si le grand tissage est destiné à être réhabilité et recevoir un hôtel, les friches des ateliers sont pour l'instant sans programme précis. En bout de parcours, il est tout de même souhaité d'y

amener le visiteur, mais il s'agira plutôt d'un **lieu de déambulation (4)** et de méditation.

La végétation y a pris ses aises, le paysage est très présent par la vue sur les montagnes et le bruit de l'eau provenant de la **Thur (5)** toute proche. Il s'agira donc dans un premier temps de pérenniser les structures restantes et laisser ainsi cette « friche



poétique» en attendant un usage ultérieur à ces espaces artificialisés. Ces constructions à l'abandon peuvent être l'occasion pour le visiteur de sentir la **puissance de l'élan constructif** lié à l'épopée industrielle mais aussi la **violence de son abandon**.

La **baie à encadrement de brique (6)** traduit l'influence anglaise à l'oeuvre au début du XX^e et qui accompagne l'évolution des process comme l'évolution de l'architecture des fabriques.

Grand tissage 1836 : poteaux en bois de forte section

Atelier de préparation au tissage 1902 : poteaux en fonte, poutres acier et bois

Atelier de tissage 1909 : poteaux en acier, profils assemblés