

# Le domaine de l'Isle Briand



Les bords de la Mayenne



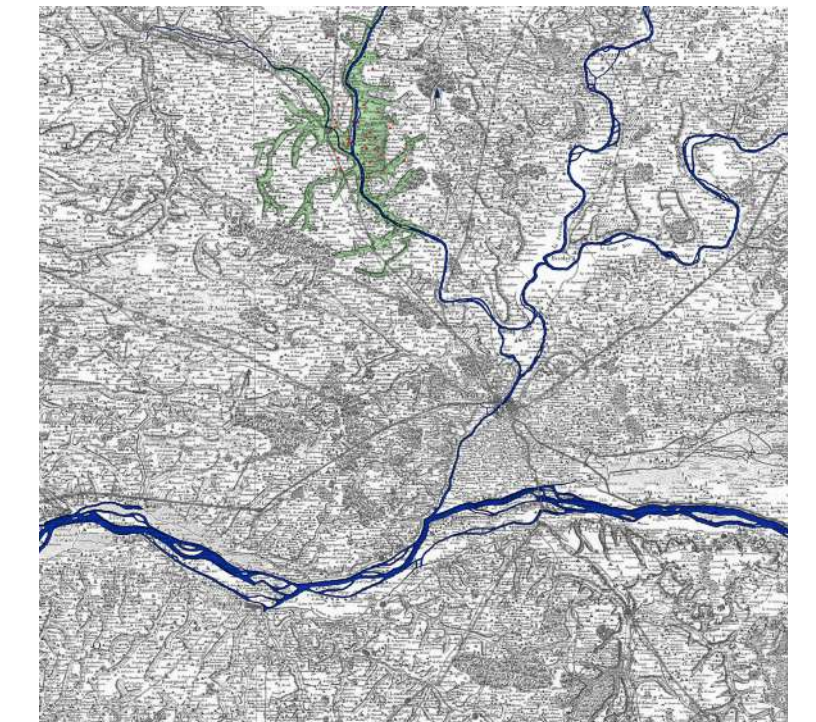
La perspective vers le château depuis La Mayenne



Les plaines inondables



Les allées boisées



De La Loire à La Mayenne, le paysage ségréen

## LE LION D'ANGERS (49 220)



Le parc de l'Isle Briand est un haut lieu de l'équitation en France. Il accueille des courses hippiques prestigieuses. C'est aussi un lieu de plaisance apprécié. Le lieu est dominé par la Mayenne et l'Houdon qui en constituent les limites. Les plaines inondables et les massifs boisés rythment le paysage autour du château et de ses nombreuses dépendances construites au fil du temps. Au XIX<sup>e</sup> s., le parc est repensé pour intégrer les perspectives vers le fleuve et vers le village.

Des travaux considérables de terrassement et de creusement dans le lit du fleuve sont menés, pour créer des perspectives, depuis le château vers l'église du Lion d'Angers et l'autre rive de la Mayenne. Au XX<sup>e</sup> s. de nouvelles écuries sont construites pour accueillir le Haras National. Le château, bâti en 1761, est considéré comme le fleuron d'un vaste domaine de 180 hectares dédiés au cheval, dont l'entretien se mesure chaque automne lors du Mondial du Lion et ses 35 000 visiteurs.

Mais le château et ses dépendances ne sont aujourd'hui plus utilisés. Ni inscrits, ni classés, ces bâtiments forment pourtant avec le parc un ensemble patrimonial remarquable tant celui-ci évoque encore l'art des paysagistes et les progrès de l'exploitation agricole, entre le XVIII<sup>e</sup> et le XIX<sup>e</sup> s. Afin qu'il subsiste dans sa cohérence et se transmette aux générations futures, il convient désormais de lui définir un usage approprié s'appuyant sur ses différentes valeurs patrimoniales.

### Informations générales

Adresse : **Le Lion d'Angers (49 220)**  
Surface : **180 ha**  
Propriété : **Département de Maine-et-Loire**  
Altitude : **78 mètres**  
Statut et protection : **Bâtiments ni classés, ni inscrits; Mobilier classé**  
Contexte patrimonial : **Espace Naturel sensible (ENS)**

## 1 • Depuis le XVIII<sup>e</sup> siècle, un domaine productif et innovant



Le Lion d'Angers, L'Houdon, La Mayenne, Le château, Les communs, La métairie, Le moulin

La presqu'île de l'Isle Briand à la fin du XVIII<sup>e</sup> s.



Le Lion d'Angers, L'Houdon, La Mayenne, Le château, Les communs agrandis, La métairie et la ferme modèle, Les bords de la Mayenne transformés, Le potager et l'orangerie, Les nouvelles écuries, L'hippodrome

La presqu'île de l'Isle Briand à la fin du XIX<sup>e</sup> s.



Le Lion d'Angers, L'Houdon, La Mayenne, Le château, Les communs, La métairie et la ferme modèle, Le moulin et les bords de la Mayenne, Les nouvelles écuries du Haras National à l'emplacement du potager et de l'orangerie, Les écuries du XIX<sup>e</sup> s., L'hippodrome transformé

La presqu'île de l'Isle Briand à la fin du XX<sup>e</sup> s.

### XVIII<sup>e</sup> s., la reconstruction du château

• 1761- Construction du château

• L'inventaire de 1794

Charles Auguste d'Andigné (1715- 1768) fait construire un nouveau château à la place d'un château fortifié détruit qui se trouvait à proximité.

L'Isle Briand est une vaste terre agricole sur un territoire morcelé appartenant à divers propriétaires. Plusieurs métairies se partagent cette grande presqu'île et toutes ne dépendent pas du château. L'exploitation de la famille d'Andigné est composée de bois, d'exploitations de mûriers, de châtaigniers, de prairies, de terres cultivables, de vignes....

### XIX<sup>e</sup> siècle, la constitution d'un vaste domaine agricole et paysager

• 1826-1871 La constitution du domaine

• 1872- 1918- Le parachèvement du domaine

Au XIX<sup>e</sup> s. Louis Emmanuel d'Andigné n'aura cessé d'agrandir et d'aménager le domaine de l'Isle Briand. Au total, il achèvera une quarantaine de parcelles afin d'unifier son territoire, d'en redéfinir les limites et d'en recomposer le paysage, jusqu'à modifier les contours des rives de la Mayenne devant le château pour libérer la perspective. Ces travaux colossaux le ruinèrent.

Le domaine est racheté par la famille de Trédern qui finit d'acquiescer l'ensemble des parcelles de la presqu'île et initie d'importantes transformations dont la construction :  
• D'une ferme modèle édifée à partir de la métairie du domaine.  
• D'écuries (1881)  
• D'un potager en fer à cheval (1873)  
• De l'hippodrome (1880).

### XX<sup>e</sup> siècle, un domaine sauvegardé, préservé à révéler

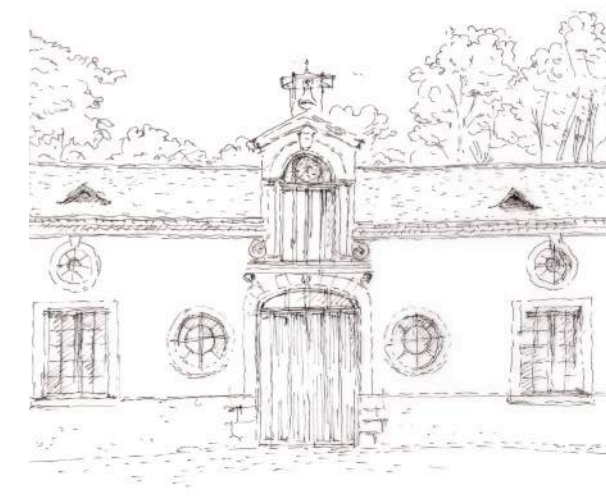
• 1971- Le Haras National

• Aujourd'hui

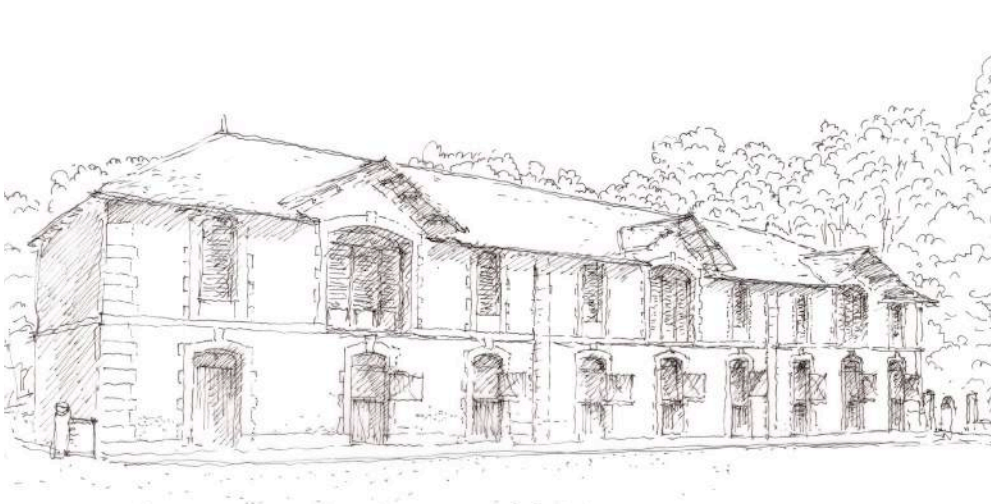
Au fil des successions, et au regard de l'état d'abandon du domaine, la famille de Trédern est contrainte de céder l'ensemble de la propriété, nombreux visiteurs, à l'occasion des différentes manifestations qui y au Conseil Général de Maine-et-Loire qui entreprend la construction de nouvelles écuries et de logements et la replantation des massifs boisés.



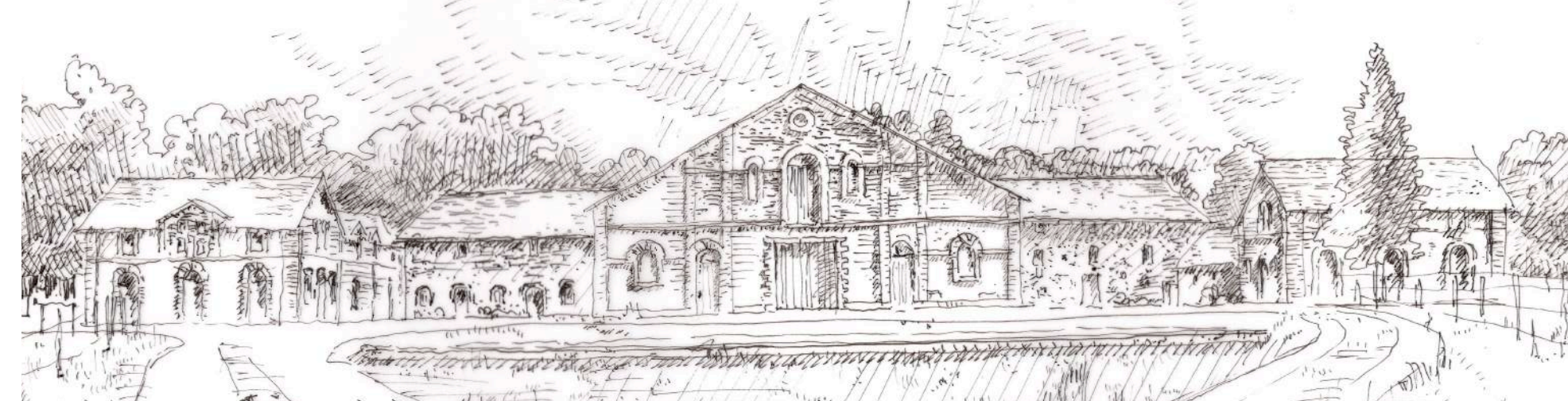
Le grand commun construit au XVIII<sup>e</sup> s.



La sellerie



L'ancien lavoir et le séchoir à l'étage du XIX<sup>e</sup> s.



La ferme modèle construite au XIX<sup>e</sup> s., en incorporant l'ancienne métairie



Les écuries construites au XIX<sup>e</sup> s.

## 2 • Le domaine du château de l'Isle Briand, un paysage façonné et préservé depuis le XVIII<sup>e</sup> s.



Les bords de l'Houdon au XVIII<sup>e</sup> s.



Les bords de l'Houdon, aujourd'hui

## 3 • Le château construit au XVIII<sup>e</sup> s., transformé au XIX<sup>e</sup> s., restauré au XX<sup>e</sup> s.



Les cuisines dans les fondations du château.



La salle à manger



L'escalier d'apparat



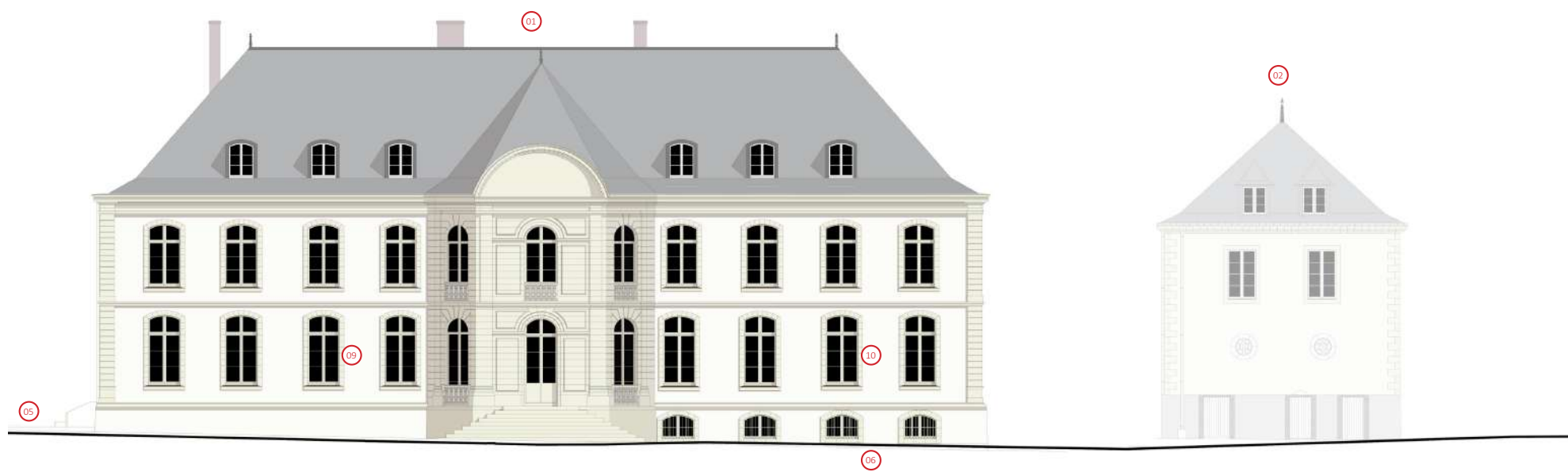
Les boiseries du salon de musique



Un des salons d'angle



La salle à manger construite à la fin du XIX<sup>e</sup> s.



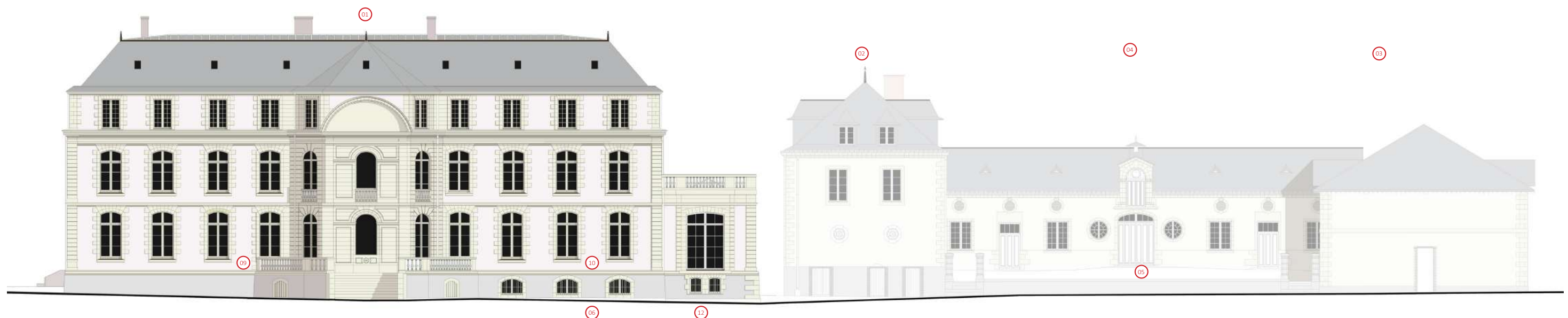
Le château à la fin du XVIII<sup>e</sup> s.

### L'évolution du château au cours des siècles

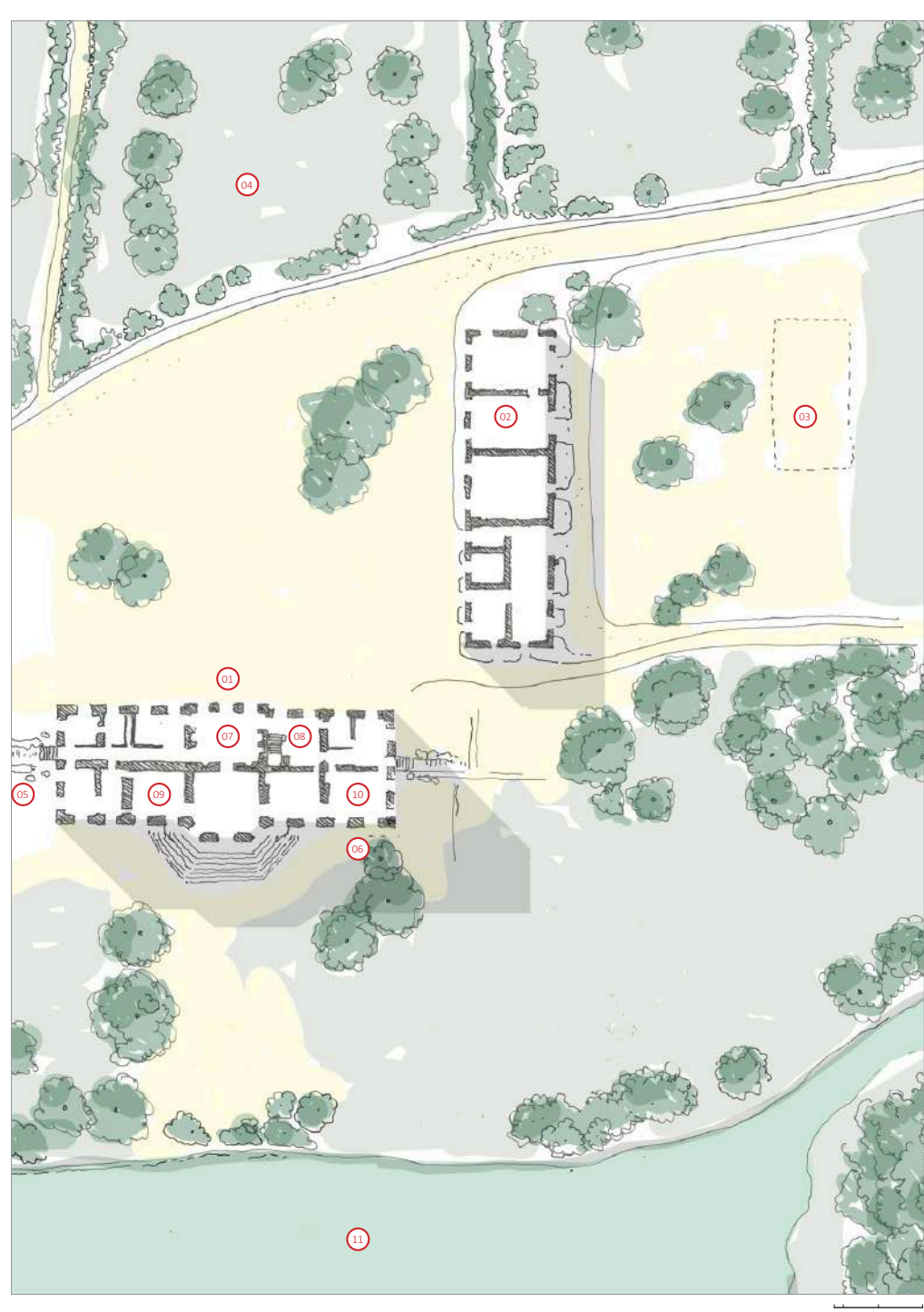
• Au XVIII<sup>e</sup> s. Le château de plan carré, comporte deux niveaux surmontés d'un haut comble. La façade sur jardin est composée d'un avant corps à pans constitué de lignes de refend et somme d'un tympan en plein carré.

• Au XIX<sup>e</sup> s., un niveau d'attique remplace le haut comble. Le château est flanqué d'une nouvelle salle à manger. Le paron sur le jardin est recomposé. Les communs se développent autour d'une basse cour.

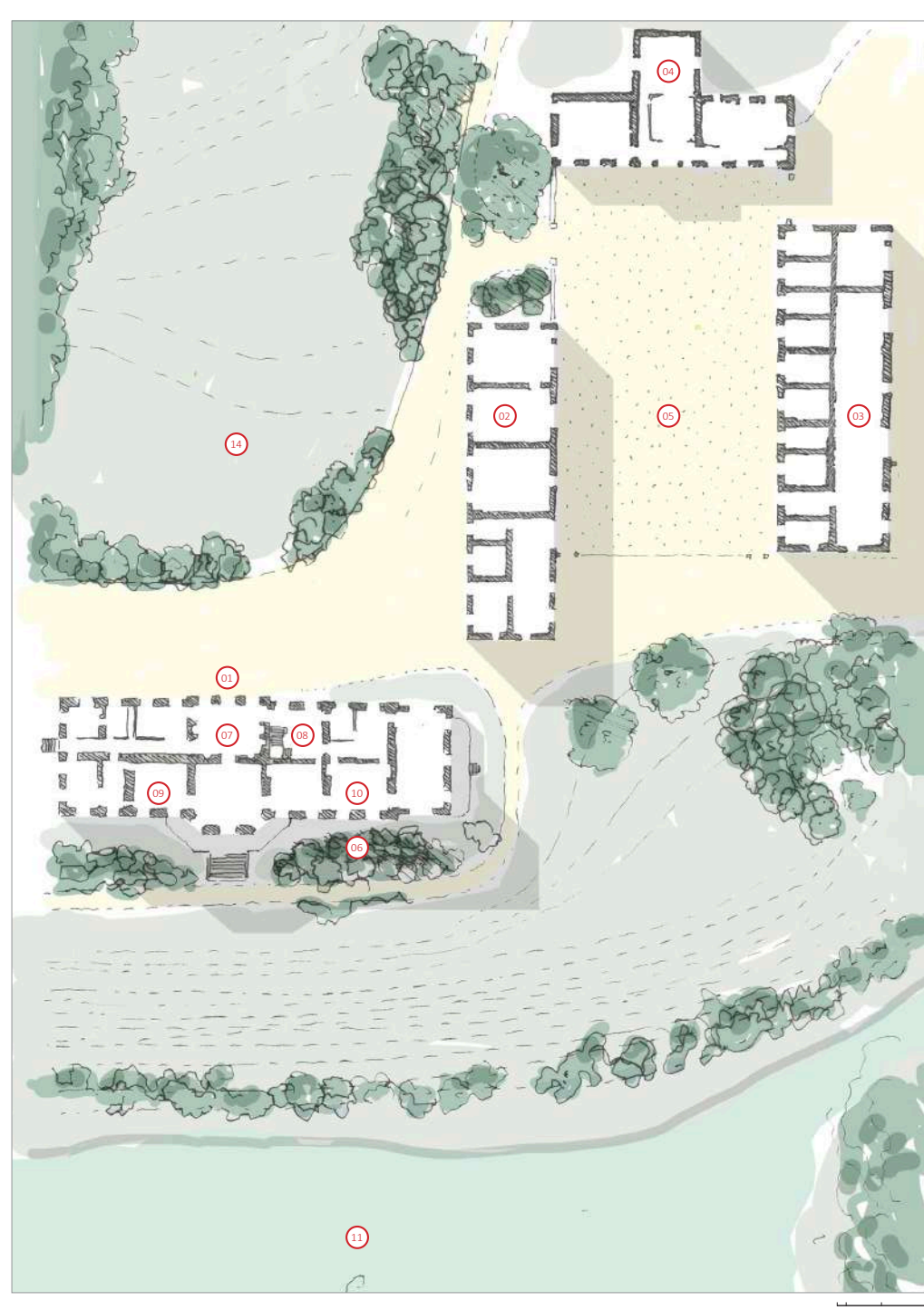
• Au XX<sup>e</sup> s., la toiture est surmontée d'un terrassin en zinc, de nouvelles lucarnes sont percées dans la toiture du grand commun.



Le château et ses dépendances, aujourd'hui



Le château, Les communs, bâtiment supposé, Les prés et pâturages, Le potager, Les cuisines, La salle à manger, Le grand escalier, Le salon de musique, Le salon d'angle, La Mayenne



Le château, Le grand commun, L'ancien lavoir et séchoir, La sellerie, La cour des communs, Les anciennes cuisines, L'ancienne salle à manger, Le grand escalier, Le salon de musique, L'ancien salon d'angle, La Mayenne, La salle à manger du XIX<sup>e</sup> s., Le nouveau haras, La perspective vers l'église du Lion d'Angers