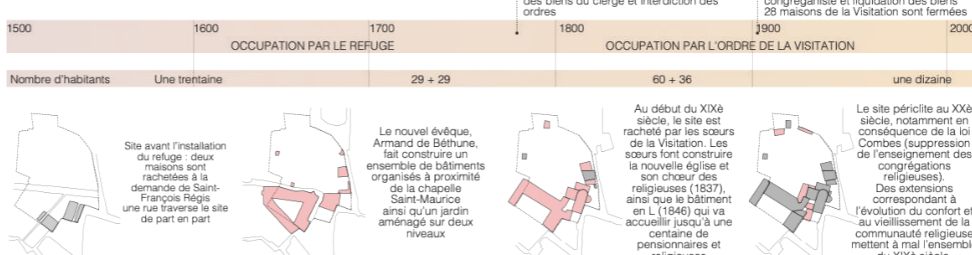


# couvent de la Visitation

LE PUY-EN-VELAY



## 1. Situation et histoire du site



Gravure de la ville haute du Puy-en-Velay au XIX<sup>e</sup> siècle

L'état désaffecté du site du couvent de la Visitation au Puy-en-Velay témoigne de la complexité d'habiter cette importante emprise foncière, pourtant protégée au titre des monuments historiques et située à proximité immédiate de la cathédrale et de la cité épiscopale. Une importante réhabilitation est nécessaire pour ces bâtiments qui n'ont que très peu été entretenus ces dernières décennies et peut appeler à accueillir un acteur privé pour cet ensemble bâti et paysager à fort potentiel.

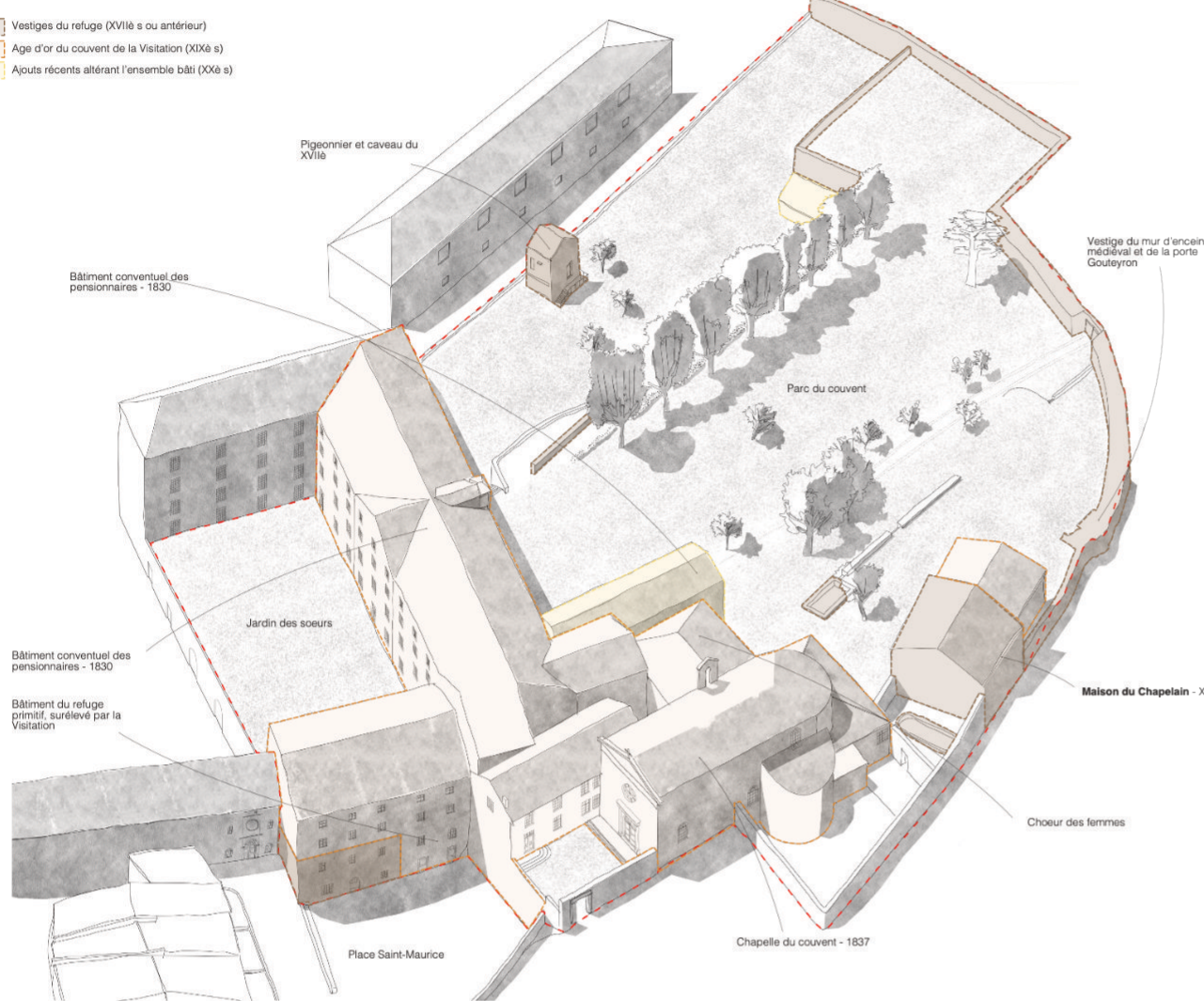
La maison du Chapelain, vestige de la première utilisation du site par la cité du refuge, aujourd'hui délaissée et peu mise en valeur, présente pourtant un potentiel majeur pour la ville. Par sa qualité patrimoniale d'une part, caractérisée par un ensemble très bien conservé du XVII<sup>e</sup> siècle, par sa position urbaine d'autre part : sur l'enceinte, entre la ville et le parc, permettant de faire pénétrer le visiteur comme l'habitant au cœur de cet ensemble paysager exceptionnel.

### Informations générales

Adresse : **rue de la Visitation, le Puy-en-Velay**  
 Surface : **7286 m<sup>2</sup> (emprise foncière)**  
 Propriété : **département de la Haute-Loire**  
 Altitude : **+661 m NGF**  
 Statut et protections : **Inscrit au titre des Monuments Historiques**  
 Contexte patrimonial : **PSMV ville haute du Puy-en-Velay**

## 2. Valeur patrimoniale et enjeux du site

- Vestiges du refuge (XVII<sup>e</sup> s ou antérieur)
- Age d'or du couvent de la Visitation (XIX<sup>e</sup> s)
- Ajouts récents altérant l'ensemble bâti (XX<sup>e</sup> s)



Le couvent tel que nous pouvons le visiter aujourd'hui témoigne de l'histoire mouvementée du site à travers ses différents usages : de nombreux vestiges du premier refuge sont présents sur le site : caves, partie inférieure du bâti sur la place Saint-Maurice, voire plus anciens : vestiges de la poterne Gouleyron, ancienne enceinte médiévale.

Le parc présente par ailleurs une organisation ancienne conservée, et constitue un sol riche de vestiges archéologiques renseignant sur l'histoire du lieu à travers ces derniers siècles. Le bâti et vestiges de pavillons et lavoirs, ainsi que le parc sont ainsi inscrits au titre des monuments historiques. Il bénéficie ensuite d'une situation exceptionnelle dans la ville haute. Le jardin dans

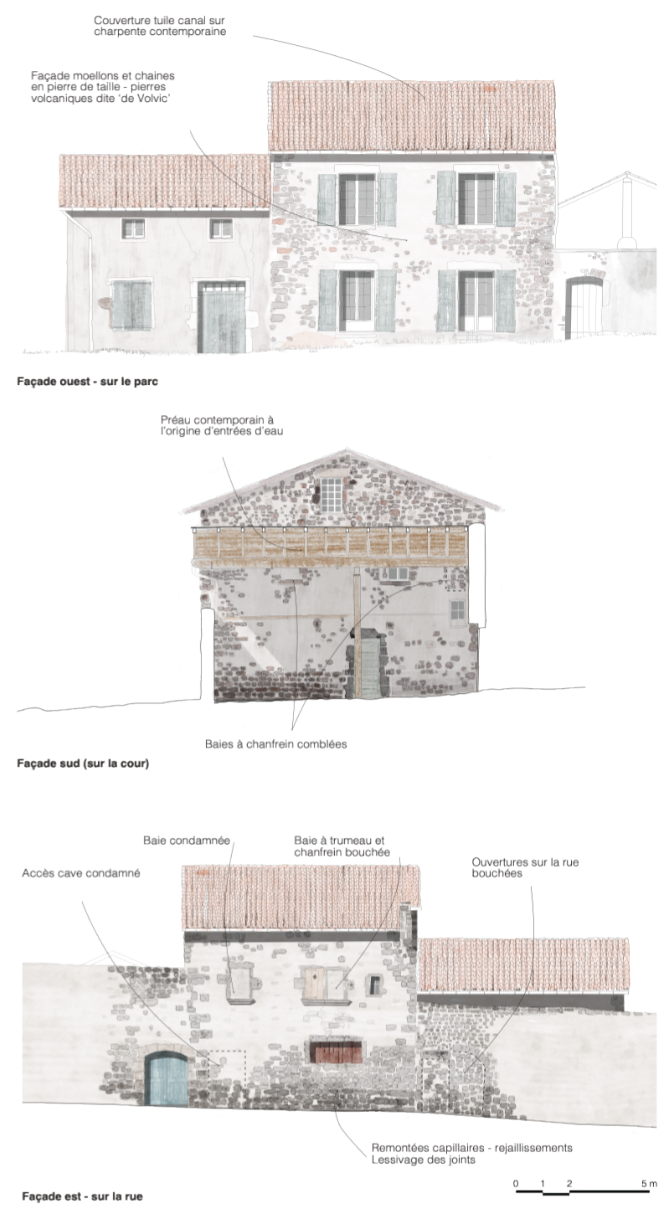
le creux du bâtiment en L jouit d'une vue imprenable sur la ville du Puy-en-Velay, tandis que le parc profite d'une clôture qui l'isole de la ville tout en lui conservant sa capacité à profiter de vues sur des marqueurs de la ville : église Saint-Martin, ancien hôpital général, statue de Notre Dame.

Par leur préservation et leur ancienneté, ces éléments à la valeur patrimoniale exceptionnelle méritent d'être conservés, protégés et présentés au public. Mais c'est aussi la mémoire de ce site, profondément remanié et habité par les sœurs visitandines pendant plus de 150 ans, qu'il convient de préserver. Il s'agit ainsi, en assurant un nouvel usage au lieu, de conserver la simplicité du lieu, la sobriété de l'architecture, et de prolonger l'histoire du site par un

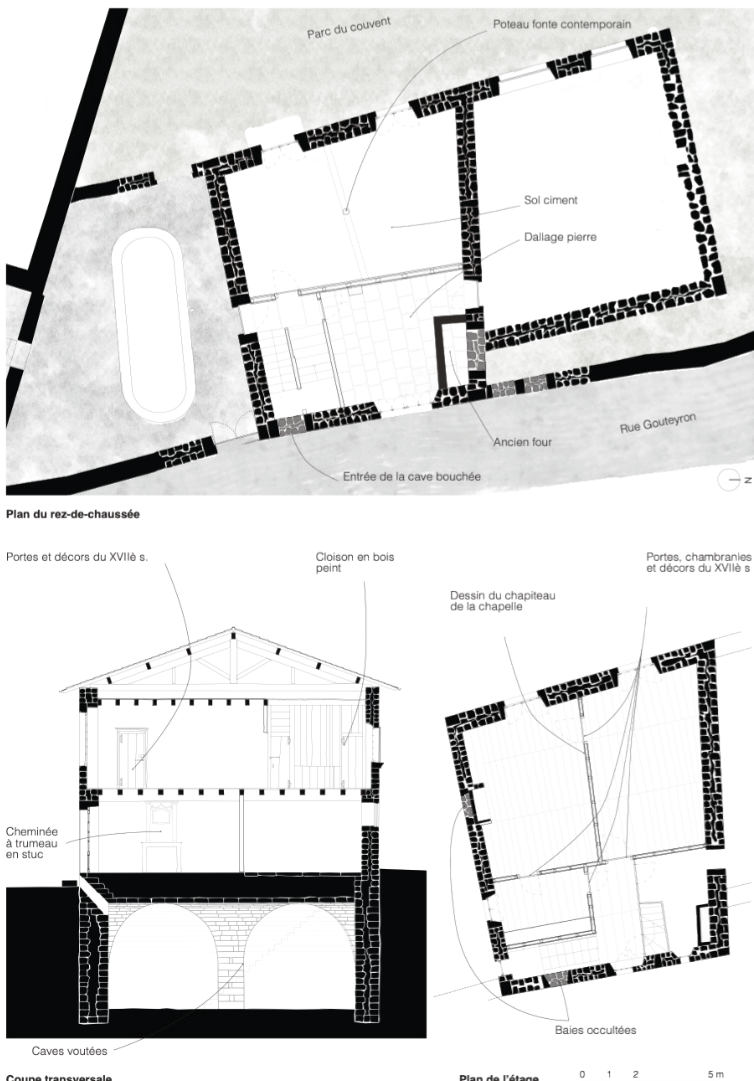
remaniement subtil du couvent sur lui-même, tel que les Visitandines avaient su le faire à partir du refuge.

Par ailleurs, la position du site, à une centaine de mètres de la cathédrale, dans un centre-ville essentiellement minéral, ainsi que ses qualités tant patrimoniales, que spatiales et atmosphériques, en font un lieu d'exception dont il convient de conserver l'accès à un public élargi, au travers d'un accès touristique, voire à des activités culturelles telles qu'elles existent déjà.

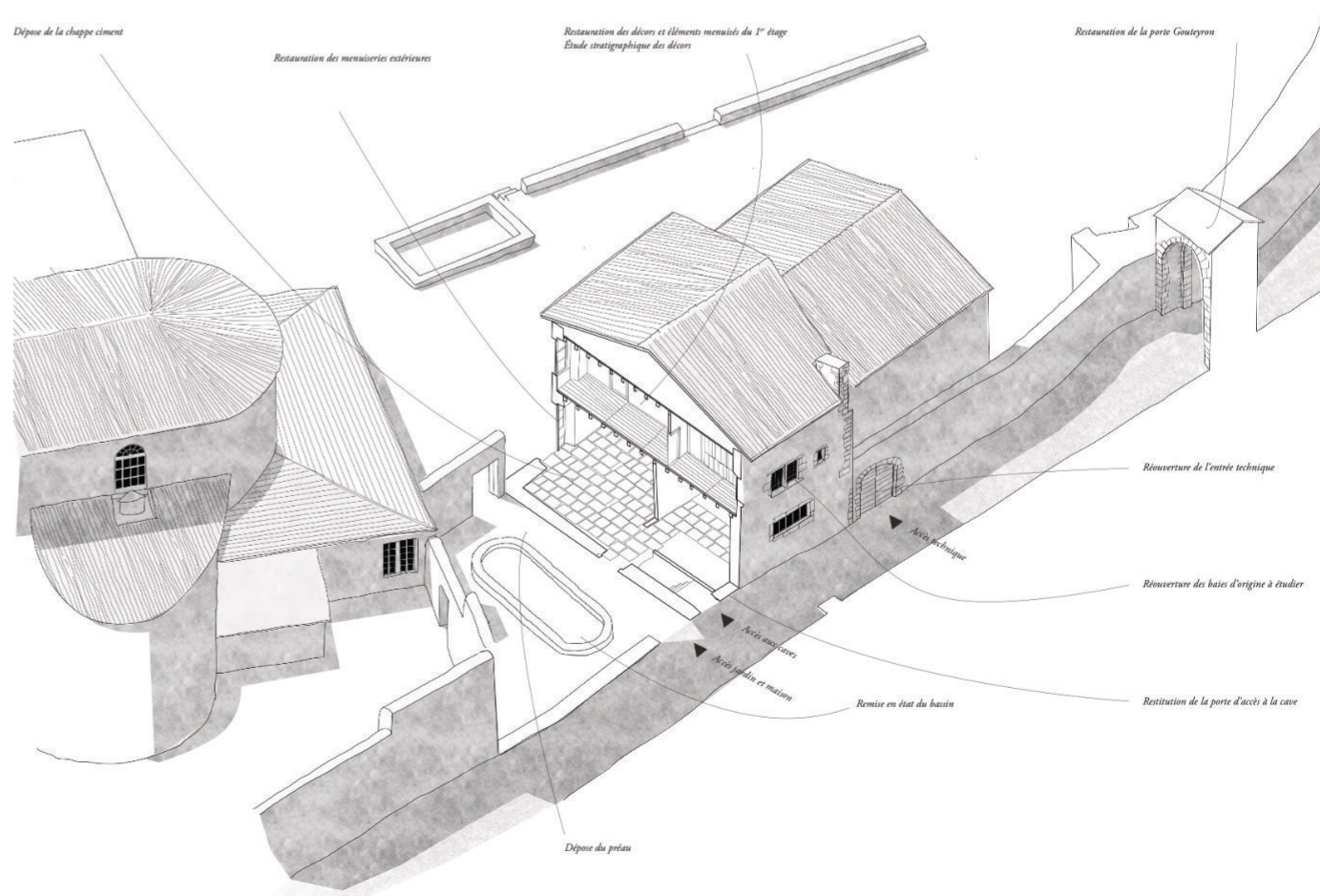
## 3. Élévations de la maison du Chapelain - état sanitaire et archéologie du bâti



## 4. Plans et coupe de la maison du Chapelain - état sanitaire et archéologie du bâti



## 5. Projet d'ouverture de la maison du Chapelain au public



La maison du Chapelain, par sa position excentrée, isolée, ainsi que ses dimensions réduites, se prête à une utilisation particulière dans l'enceinte du couvent. Sa position ouverte sur la rue, lui donne cette capacité à faire entrer un public dans le couvent par une porte secondaire, permettant de conserver un caractère public au parc et au couvent. Enfin, la conservation du bâti dans un état du XVII<sup>e</sup> siècle remarquablement conservé confère au bâtiment un caractère fort, témoignage de la vie dans une maison bourgeoise au XVII<sup>e</sup> siècle, à conserver et à mettre en valeur dans une ouverture au public maîtrisée.

Le projet consiste dès lors à ouvrir la maison au public, ainsi que la cour et une terrasse à proximité en relation avec le jardin. Le découpage parcellaire du XVIII<sup>e</sup> siècle peut nous donner des indices quant à l'emplacement de cette séparation d'avec le parc qui pourrait être conservé dans une utilisation privée type hôtellerie. Le bâtiment a conservé ses intérieurs du XVII<sup>e</sup> siècle à l'étage, qui pourrait ainsi être converti en bureaux administratifs ou espaces de coworking. Le rez-de-chaussée, déjà fortement altéré, pourrait accueillir une restauration simple ou plus évoluée, en bénéficiant de cuisines dans le bâtiment contigu au Nord, de moindre intérêt

patrimonial. Enfin, les caves pourraient être ouvertes à la visite lors d'un circuit de visite de la ville par un accès direct depuis la rue. La réouverture au public s'accompagnerait d'une réhabilitation complète de l'édifice, actuellement dans un état sanitaire préoccupant : dépose du préau, rejointoiement des maçonneries, restauration des décors et menuiseries, dépose des ajouts récents etc...